



Buenos Aires, 23 de octubre de 2012

Intercambio Comercial Argentino

Datos provisorios del año 2011 y cifras estimadas de enero-septiembre de 2012

1. Presentación de los principales resultados

En el mes de septiembre de 2012 la balanza comercial marcó un superávit de 911 millones de dólares, cifra que representó un aumento del 1% con respecto al mismo período del año anterior.

Es el resultado de un mes en el que las exportaciones reportaron ingresos por 6.818 millones de dólares, mientras que las importaciones ascendieron a 5.907 millones de dólares.

El menor valor exportado con respecto al mismo mes del año anterior resultó por una disminución de las cantidades vendidas (-15%), mientras los precios aumentaron (3%).

Los subrubros que registraron mayores aumentos (en valores absolutos) en las exportaciones fueron: Residuos y desperdicios de la industria alimenticia, Cereales, Petróleo crudo y Minerales metalíferos, escorias y cenizas. Mientras que los subrubros que registraron disminuciones fueron: Semillas y frutos oleaginosos, Productos químicos y conexos, Grasas y aceites y Metales comunes y sus manufacturas.

El valor de las importaciones fue 14% menor que en igual mes de 2011. Esto se debió a una baja conjunta en las cantidades (-12%) y en los precios (-2%), respectivamente. Todos los rubros registraron disminuciones en valores absolutos.

En los nueve meses del año la balanza comercial fue superavitaria en 10.942 millones de dólares, representando un aumento del 34% con respecto a igual período del año anterior. El total exportado fue de 61.852 millones de dólares contra 50.910 millones de dólares desembolsados en importaciones. Estos datos representaron una disminución del 3% para las exportaciones y una baja del 8% para las importaciones, comparándolos con el mismo período del año anterior.

El comercio con el Mercosur (inc. Venezuela) -principal socio comercial-, concentró el 30% de las exportaciones argentinas, y 27% de las compras realizadas al exterior. Comparando estos resultados con el mes de septiembre del año anterior, las exportaciones a dicho bloque no presentaron variación, mientras que las importaciones provenientes del mismo decrecieron el 29%. El saldo comercial en septiembre de 2012 resultó positivo en 424 millones de dólares.

Cuadro 1. Intercambio comercial argentino en millones de dólares y variaciones porcentuales.
Nueve meses 2011-2012

Período	Exportación				Importación				Saldo	
	Variación porcentual				Variación porcentual					
	2011 *	2012 ^e	igual período año anterior	acumula- do igual período año anterior	2011 *	2012 *	igual período año anterior	acumula- do igual período año anterior	2011 *	2012*
	Millones de U\$S		%		Millones de U\$S		%		Millones de U\$S	
Total	83.950	///	///	///	73.937	///	///	///	10.014	///
Enero-Septiembre	63.577	61.852		-3	55.416	50.910		-8	8.161	10.942
Enero	5.254	5.909	12	12	4.889	5.358	10	10	365	550
Febrero	5.487	6.098	11	12	4.800	4.757	-1	4	687	1.341
Marzo	6.159	6.276	2	8	5.642	5.199	-8	--	518	1.077
Abril	7.149	6.687	-6	4	5.662	4.861	-14	-4	1.487	1.827
Mayo	8.082	7.556	-7	1	6.373	6.039	-5	-4	1.710	1.517
Junio	7.938	7.121	-10	-1	6.899	6.097	-12	-6	1.039	1.024
Julio	7.302	7.435	2	-1	6.645	6.368	-4	-5	657	1.067
Agosto	8.419	7.952	-6	-1	7.619	6.324	-17	-7	800	1.628
Septiembre	7.787	6.818	-12	-3	6.889	5.907	-14	-8	899	911
Octubre	7.464				6.303				1.161	
Noviembre	6.594				6.230				364	
Diciembre	6.316				5.987				329	

Nota: Los totales por suma pueden no coincidir por redondeo en las cifras parciales.

2. Exportaciones

Exportaciones por Grandes rubros en septiembre. La disminución del valor exportado en el mes (comparado con igual mes del año anterior) fue el resultado de los menores montos registrados en todos los rubros, excepto Combustibles y energía. El mayor descenso interanual en valores absolutos correspondió a Productos primarios, cuyas ventas registraron una disminución del 27%, producto de una baja en las cantidades vendidas (-24%) y de los precios (-5%). Las ventas de Manufacturas de origen industrial, registraron una disminución del 10%, debido a una baja en las cantidades (-9%) y en los precios (-1%). Las Manufacturas de origen agropecuario, disminuyeron (-6%), esto se explicó por una baja en las cantidades vendidas (-17%), mientras los precios subieron 13%. Por su parte, los Combustibles y energía, se incrementaron el 2%, por un aumento conjunto de los precios y las cantidades (1%, respectivamente). (Ver cuadro 4, pág. 7).

A nivel de productos el mayor incremento en las exportaciones se observó en las ventas de Residuos y desperdicios de la industria alimenticia, en particular de harinas y pellets de soja hacia Indonesia, Irán, Egipto y Lituania. El aumento en valor se explicó por un incremento en el precio, mientras las cantidades disminuyeron. Le siguieron los aumentos en el rubro Cereales, que se explicaron por las mayores ventas de sorgo hacia Japón y México, de maíz hacia Argelia, República de Corea y Jordania y de trigo hacia Chile, Perú y Sudáfrica, entre otros países. En el caso del maíz y el trigo, los incrementos en las ventas, se explicaron por aumentos en las cantidades vendidas, dado que los precios disminuyeron. También se destacó la suba de las exportaciones de Petróleo crudo, en particular hacia Chile y Uruguay. Por último se destacaron, las ventas externas de Minerales metálicos, escorias y cenizas, por las mayores ventas de Minerales de plata y sus concentrados hacia Canadá, Japón y Alemania y de Mineral de cobre y sus concentrados hacia República de Corea y España.

Dentro de los productos que mostraron un descenso en sus exportaciones en septiembre con respecto a igual mes del año anterior, mencionamos las Semillas y frutos oleaginosos, los Productos químicos y conexos, las Grasas y aceites y los Metales comunes y sus manufacturas. (Ver cuadro 7, pág. 9).

Exportaciones por Grandes rubros en los nueve meses. La disminución en el valor de las exportaciones (-3%) se explicó por una baja exclusiva de las cantidades (-3) mientras que los precios subieron 1%.

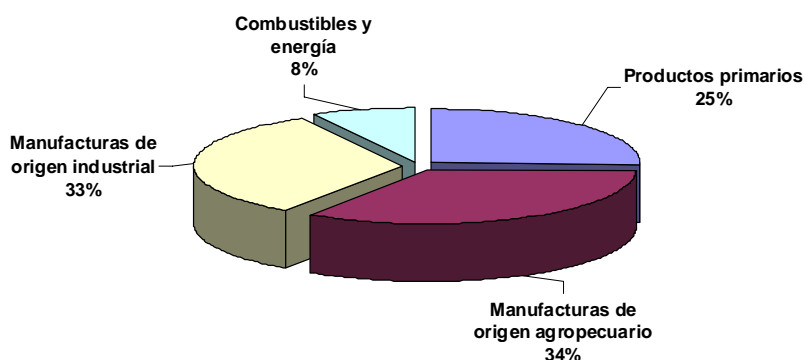
Las Manufacturas de origen agropecuario y las Manufacturas de origen industrial, descendieron en valor (-2% y -4%, respectivamente). En ambos casos, esto se explicó por una disminución en las cantidades vendidas (-5%, respectivamente); mientras los precios aumentaron (3% y 1% respectivamente). Las ventas externas de Productos primarios, disminuyeron (-4%), debido a una baja en los precios (-6%); mientras las cantidades aumentaron 3%. Por su parte, los Combustibles y energía aumentaron el 5%, por un incremento conjunto de las cantidades vendidas (4%) y de los precios (1%). (Ver cuadro 4, pág. 7).

Exportaciones de productos en septiembre y nueve meses en términos de valor absoluto.

Los principales productos exportados en términos de valor absoluto fueron: harinas y pellets de soja, vehículos automotores terrestres, porotos de soja, aceite de soja, maíz, Piedras y metales preciosos, Petróleo crudo, trigo, Mineral de cobre y sus concentrados, y Partes y piezas de vehículos y tractores. (Ver cuadros 5, pág. 8, y 7, pág. 9). Durante los nueve meses, además de los productos mencionados para el mes, resaltaron las ventas de biodiesel y Resto de carburantes.

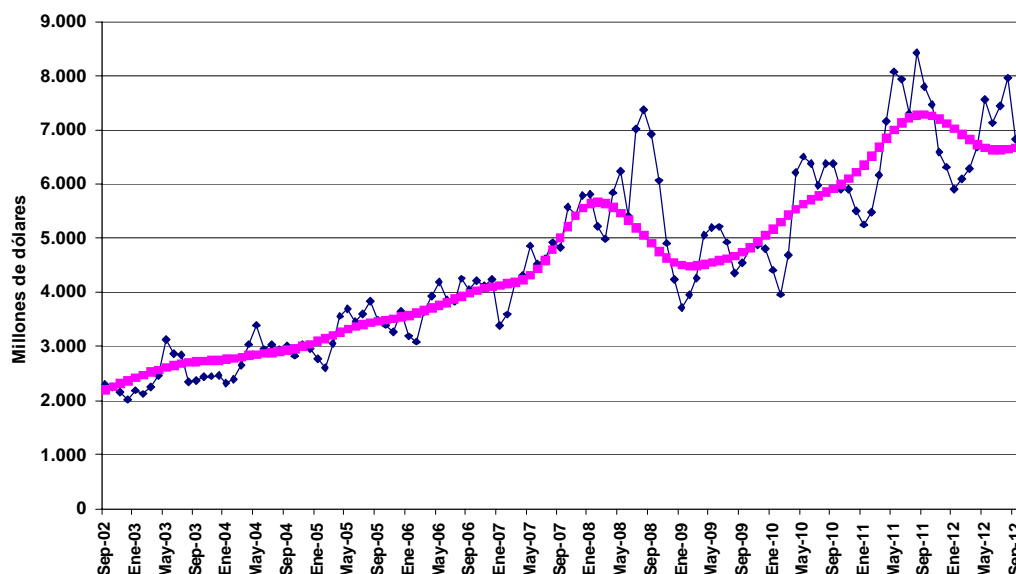
Estructura de las exportaciones en los nueve meses. Las Manufacturas de origen agropecuario y las Manufacturas de origen industrial fueron los rubros de mayor participación en las exportaciones argentinas con el 34% y 33% del valor total, respectivamente.

Gráfico 1. Composición de las exportaciones. Nueve meses 2012



Exportaciones desestacionalizadas y tendencia-ciclo. En términos desestacionalizados, las exportaciones disminuyeron el 7,0% en el mes de septiembre con respecto al mes anterior. La tendencia-ciclo² por su parte, registró una variación positiva de 0,3% con respecto al mes anterior. (Ver cuadros 2 y 3, pág. 7 y gráfico 2).

Gráfico 2. Tendencia-ciclo de las exportaciones en millones de dólares. Septiembre 2002-2012



Importaciones

Importaciones por Uso económico en septiembre. La disminución de las importaciones en el mes de septiembre con respecto al mismo mes del año anterior resultó del menor valor importado de todos los rubros. El mayor descenso en valores absolutos se observó en las importaciones de Bienes intermedios -principal uso de importación- debido a una baja conjunta de las cantidades (-14%) y de los precios (-10%). Se destacaron las menores compras de minerales de hierro, fosfato monoamónico y diamónico, alúmina calcinada, superfosfatos con contenido de pentóxido de fósforo y mezclas de urea con nitrato de amonio.

Le siguieron la baja en las importaciones de Piezas y accesorios para bienes de capital, por las menores compras de cajas de cambio, partes destinadas a motores, generadores, grupos electrógenos y convertidores rotativos, partes de turbinas de gas, motores de émbolo y partes de máquinas de sondeo o perforación.

Los Bienes de consumo, bajaron por las menores compras de televisores, funguicidas acondicionados para la venta por menor, medicamentos, herbicidas, motocicletas y manufacturas de plástico.

Las importaciones de Vehículos automotores de pasajeros decrecieron por las menores compras, en su mayoría provenientes de Brasil.

También descendieron las importaciones de Bienes de capital, por las bajas en las compras de tractores de carretera para semirremolques, aparatos para recepción, conversión y transmisión de voz, imagen u otros datos, chasis con motor y cabina para transporte de mercancías, computadoras portátiles, niveladoras y excavadoras. Por último, también disminuyeron las importaciones de Combustibles y lubricantes, por las menores compras de gas oil, hulla bituminosa y coques de hulla, lignito o turba. (Ver cuadro 10, pág. 10).

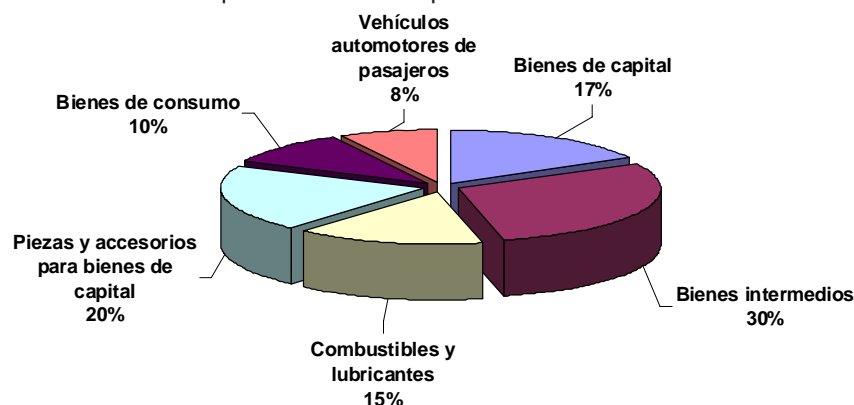
Importaciones de productos en septiembre y nueve meses en términos de valor absoluto.

Los productos que se destacaron fueron: vehículos para transporte de personas, gas natural licuado, gas oil, gas natural en estado gaseoso, circuitos impresos con componentes eléctricos, partes y accesorios de carrocerías de vehículos automóviles, fuel oil, partes para aparatos receptores de radiotelefonía y televisión, partes y accesorios de vehículos automóviles y cajas de cambio.

Durante los nueve meses, además de los productos mencionados para el mes, resaltaron las partes para aparatos eléctricos de telefonía.

² Véase la nota metodológica en página 16.

Gráfico 3. Composición de las importaciones. Nueve meses 2012



Estructura de las importaciones en los nueve meses. Los Bienes intermedios representaron el 30% de las importaciones argentinas, le siguieron en importancia las Piezas y accesorios para bienes de capital 20% y los Bienes de capital (17%) del total.

Importaciones desestacionalizadas y tendencia-ciclo. En términos desestacionalizados, las importaciones del mes de septiembre aumentaron el 4,6% con respecto al mes anterior. Por su parte, la tendencia-ciclo² registró en septiembre un alza del 1,1% con respecto al mes anterior. (Ver cuadros 8 y 9, pág. 10 y gráfico 4).

Gráfico 4. Tendencia-ciclo de las importaciones en millones de dólares. Septiembre 2002-2012

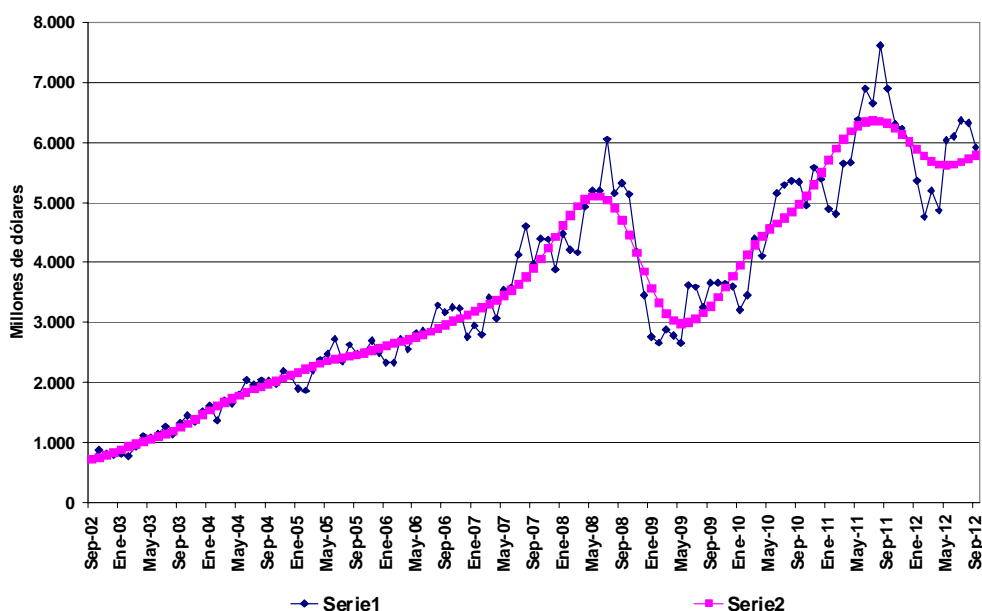
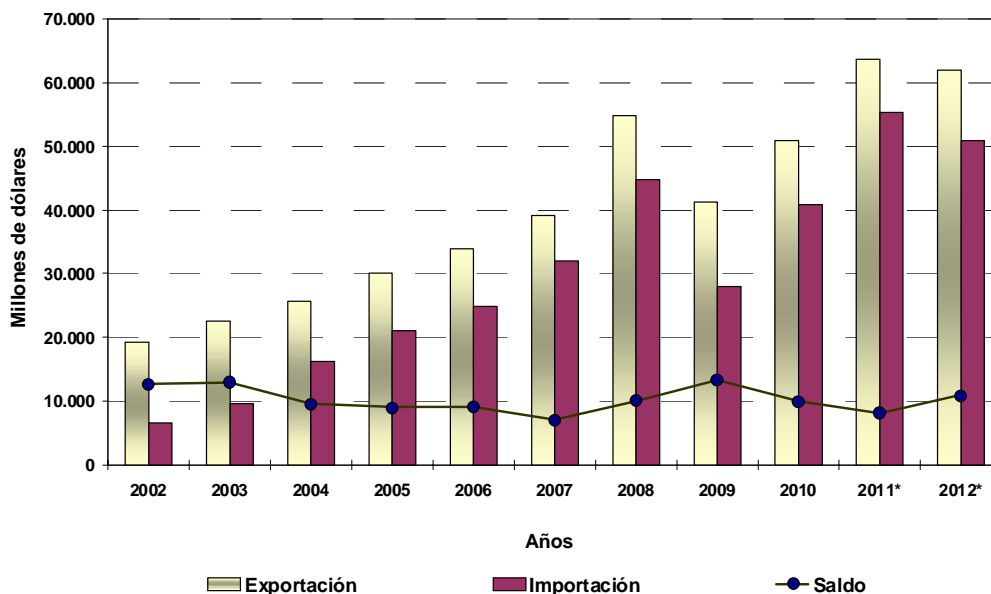


Gráfico 5. Intercambio comercial argentino en millones de dólares. Nueve meses 2002-2012



² Véase la nota metodológica en página 16.

4. Intercambio comercial según zonas económicas

Mercosur (inc. Venezuela). El intercambio con este bloque -primero en importancia- en el mes de septiembre arrojó un saldo comercial positivo de 424 millones de dólares. Este resultado fue producto de una baja de las importaciones (-29%), mientras las exportaciones no presentaron variación con respecto a septiembre del año anterior. Dentro de las exportaciones se destacaron las ventas del rubro Manufacturas de origen industrial (vehículos para transporte de mercancías hacia Brasil) y Combustibles y energía, principalmente de Petróleo crudo a Uruguay y naftas excluidas para petroquímica hacia Brasil.

La disminución de las importaciones en septiembre con respecto al mismo mes del año anterior fue producto de menores compras en todos los rubros. Teniendo en cuenta los valores absolutos, las principales bajas se registraron en las importaciones de Bienes de capital (tractores de carretera para semirremolques y vehículos para transporte de mercancías), Bienes intermedios (minerales de hierro), Vehículos automotores de pasajeros y Piezas y accesorios para bienes de capital (cajas de cambio, chasis con motor incorporado, y partes y accesorios de carrocerías de vehículos automóviles), en todos los casos desde Brasil.

En los nueve meses, las exportaciones hacia el Mercosur decrecieron el 2%. Las disminuciones más importantes en valor absoluto fueron Manufacturas de origen industrial y Combustibles y energía. Las importaciones disminuyeron el 19% en el período, registrando bajas en todos los usos. Los que más descendieron fueron los Bienes intermedios, Bienes de capital, Piezas y accesorios para bienes de capital y Bienes de consumo. El intercambio con el bloque arrojó un saldo comercial positivo de 2.319 millones de dólares.

Unión Europea. En el mes de septiembre el intercambio comercial con este bloque se ubicó en cuarto lugar, arrojando un saldo comercial positivo de 27 millones de dólares. Las exportaciones decrecieron el 29% con respecto al mismo mes del año anterior. Esto se debió a una baja en las ventas de Manufacturas de origen industrial (biodiesel a Italia y España y vehículos para transporte de mercancías a Alemania), Productos primarios (mineral de cobre y sus concentrados hacia Alemania) y Manufacturas de origen agropecuario, en especial por los menores envíos de harinas y pellets de soja hacia Países Bajos y España.

Las importaciones desde este bloque disminuyeron el 12% en septiembre con respecto a igual mes del año anterior, especialmente por las menores compras de Combustibles y lubricantes, Bienes intermedios (anticuerpo humano de afinidad específica de Alemania e Irlanda) y Piezas y accesorios para bienes de capital (partes de turbinas de gas de Alemania).

El comercio con este bloque en los nueve meses arrojó un saldo negativo de 44 millones de dólares. Las exportaciones bajaron el 14% con respecto a igual período del año anterior, producto de menores ventas, especialmente de Manufacturas de origen agropecuario y Productos primarios. En tanto, las importaciones provenientes desde esta zona aumentaron el 8%, principalmente por la suba en las compras de Combustibles y lubricantes, Vehículos automotores de pasajeros y Bienes intermedios.

ASEAN, Corea Rep. de, China, Japón e India. El intercambio con el bloque -segundo en importancia- registró un saldo comercial negativo de 47 millones de dólares en el mes. Las exportaciones disminuyeron el 20% con respecto a septiembre de 2011, debido a las menores ventas de Productos primarios, en particular de porotos de soja a China.

Las importaciones desde este origen disminuyeron el 12% en septiembre con respecto a igual mes del año anterior, por las bajas en las compras de Bienes de consumo (motocicletas con motor de émbolo alternativo, manufacturas de plástico y herbicidas de China), Bienes intermedios (superfosfatos con contenido de pentóxido de fósforo de China y cauchos naturales de Indonesia) y Bienes de capital (computadoras portátiles de China).

El intercambio comercial con este bloque en los nueve meses resultó con un saldo positivo de 195 millones de dólares. Las exportaciones registraron una variación positiva del 1% con respecto a igual período del año anterior, por las ventas de Manufacturas de origen agropecuario y Combustibles y energía. Las importaciones desde este origen disminuyeron el 6%, registrándose las principales bajas en las compras de Bienes de capital, Bienes de consumo, Bienes intermedios y, Combustibles y lubricantes, en su mayoría provenientes de China.

NAFTA. El intercambio comercial con este bloque arrojó en el mes un saldo negativo de 526 millones de dólares. Las exportaciones disminuyeron el 14% con respecto a septiembre del año anterior, por las menores ventas en Manufacturas de origen industrial (tubos sin costura para oleoductos y gasoductos y aluminio sin alear hacia Estados Unidos y oro para uso no monetario hacia Canadá) y Manufacturas de origen agropecuario (grasas y aceites hacia Estados Unidos y azúcar, cacao y artículos de confitería hacia México).

Las importaciones desde este bloque crecieron el 17% con respecto a septiembre del año anterior. El uso económico que registró mayores adquisiciones fue: Bienes de Capital (máquinas de sondeo rotativas excluidas autopropulsadas de Estados Unidos) y Combustibles y lubricantes (fuel oil de Estados Unidos).

En los nueve meses, el intercambio comercial con este bloque arrojó un saldo negativo de 3.133 millones de dólares. Las exportaciones registraron una baja (-2%) con respecto al mismo período del año anterior, por las

menores ventas de Manufacturas de origen industrial. Las importaciones subieron el 5% debido al ascenso en las compras de Combustibles y lubricantes y Bienes de consumo.

Chile. En septiembre las exportaciones a Chile subieron el 11% con respecto al mismo mes del año anterior, por las mayores ventas de Combustibles y energía, en especial de Petróleo crudo.

Las importaciones decrecieron el 31% debido a menores compras de Bienes intermedios (cátodos de cobre refinado y placas, hojas y tiras de polímeros de etileno) y Bienes de consumo (funguicidas a base de hidróxido de cobre). El superávit comercial alcanzó en el mes los 341 millones de dólares.

En los nueve meses el intercambio comercial con Chile registró un saldo positivo de 3.051 millones de dólares. Las exportaciones aumentaron el 14% con respecto a igual período del año anterior, mientras que las importaciones mostraron un decrecimiento del 9% en el período. (Ver cuadros 11 y 12.1 pág. 11, 12.2 y 13.1 pág. 12 y 13.2 pág. 13).

Principales socios comerciales en los nueve meses. Los principales destinos de las exportaciones argentinas, en orden descendente de acuerdo al valor absoluto, fueron: Brasil, China, Chile, Estados Unidos y España. Por otra parte, los principales países de origen de las importaciones en el período fueron: Brasil, China, Estados Unidos, Alemania y México.

Estructura del Intercambio comercial en los nueve meses. En los gráficos 6 y 7 se puede apreciar la participación de los diferentes socios comerciales en las exportaciones argentinas y la de los principales proveedores.

Gráfico 6. Exportaciones según destino. Nueve meses 2012

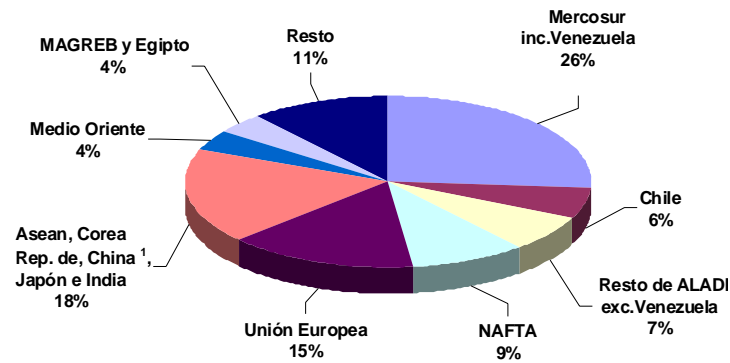
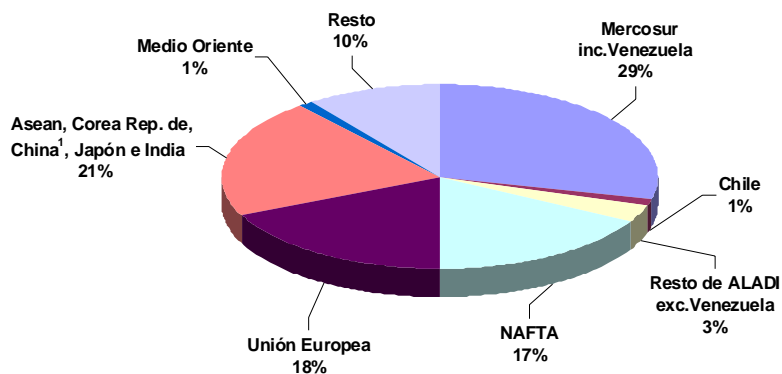


Gráfico 7. Importaciones según origen. Nueve meses 2012



¹ Incluye Hong Kong y Macao.

Cuadro 2. Exportaciones mensuales en millones de dólares, serie desestacionalizada. Enero 2002- Septiembre 2012

Años	Enero	Febrero	Marzo	Abril	Mayo	Junio	Julio	Agosto	Sep- tiembre	Octubre	Noviem- bre	Diciem- bre
Millones de U\$S												
2002	2.073	2.124	2.156	2.041	2.027	2.054	2.125	2.082	2.277	2.332	2.242	2.118
2003	2.480	2.519	2.321	2.304	2.695	2.710	2.705	2.247	2.343	2.508	2.548	2.561
2004	2.634	2.736	2.763	2.867	2.965	2.839	2.933	2.804	2.983	2.875	3.147	3.031
2005	3.179	3.070	3.178	3.367	3.244	3.365	3.512	3.612	3.455	3.372	3.349	3.664
2006	3.683	3.624	3.808	3.717	3.698	3.755	3.746	3.945	4.036	4.098	4.188	4.248
2007	3.968	4.195	4.406	4.080	4.322	4.383	4.552	4.534	4.800	5.372	5.516	5.854
2008	6.913	5.899	5.351	5.558	5.553	5.144	6.901	6.719	6.831	5.801	4.996	4.353
2009	4.429	4.594	4.631	4.795	4.582	4.859	4.794	3.904	4.414	4.613	4.993	5.062
2010	5.290	4.655	5.145	5.929	5.735	5.886	5.779	5.703	6.197	5.762	6.150	5.958
2011	6.301	6.512	6.811	6.864	7.110	7.292	6.971	7.451	7.495	7.368	6.887	6.889
2012	7.057	7.012	6.883	6.430	6.606	6.500	7.022	6.992	6.500			

Cuadro 3. Exportaciones mensuales en millones de dólares, tendencia-ciclo. Enero 2002-Septiembre 2012

Años	Enero	Febrero	Marzo	Abril	Mayo	Junio	Julio	Agosto	Sep- tiembre	Octubre	Noviem- bre	Diciem- bre
Millones de U\$S												
2002	2.099	2.084	2.073	2.070	2.075	2.091	2.119	2.158	2.208	2.263	2.321	2.377
2003	2.430	2.481	2.529	2.575	2.619	2.659	2.692	2.716	2.730	2.738	2.744	2.752
2004	2.766	2.786	2.811	2.836	2.858	2.877	2.894	2.912	2.936	2.965	3.002	3.046
2005	3.095	3.150	3.207	3.266	3.323	3.373	3.414	3.446	3.470	3.491	3.514	3.543
2006	3.578	3.618	3.661	3.708	3.758	3.813	3.873	3.932	3.988	4.036	4.075	4.106
2007	4.131	4.156	4.189	4.239	4.317	4.432	4.591	4.787	5.006	5.226	5.418	5.562
2008	5.647	5.672	5.642	5.570	5.467	5.343	5.203	5.053	4.900	4.756	4.637	4.550
2009	4.499	4.483	4.495	4.521	4.551	4.583	4.620	4.670	4.740	4.829	4.935	5.053
2010	5.180	5.306	5.427	5.538	5.635	5.717	5.788	5.852	5.920	6.002	6.101	6.220
2011	6.359	6.513	6.677	6.844	6.999	7.130	7.222	7.272	7.282	7.256	7.201	7.122
2012	7.026	6.922	6.820	6.732	6.669	6.636	6.631	6.646	6.669			

Cuadro 4. Variación porcentual con respecto al mismo período del año anterior de los valores, precios y cantidades de las exportaciones e importaciones. Septiembre y nueve meses 2012

Rubros y Usos	Septiembre			Nueve meses		
	Variación porcentual respecto a igual período del año 2011					
	Valor	Precio	Cantidad	Valor	Precio	Cantidad
Exportación	-12	3	-15	-3	1	-3
Productos primarios	-27	-5	-24	-4	-6	3
Manufacturas de origen agropecuario	-6	13	-17	-2	3	-5
Manufacturas de origen industrial	-10	-1	-9	-4	1	-5
Combustibles y energía	2	1	1	5	1	4
Importación	-14	-2	-12	-8	1	-9
Bienes de capital	-3	-	-4	-16	5	-20
Bienes intermedios	-23	-10	-14	-10	-6	-4
Combustibles y lubricantes	-3	3	-6	1	1	-
Piezas y accesorios para bienes de capital	-15	-2	-13	-7	-1	-6
Bienes de consumo, incluido vehículos automotores de pasajeros	-17	5	-21	-7	-1	-6
Bienes de consumo	-21	.	.	-11	.	.
Vehículos automotores de pasajeros	-11	.	.	-1	.	.
Resto	47	.	.	62	.	.

Cuadro 5. Diferencias de valor significativas en la exportación de algunos productos seleccionados, en millones de dólares. Nueve meses 2011-2012

Productos seleccionados	Nueve meses		Diferencias absolutas
	2011*	2012º	
Millones de U\$S			
Total exportaciones	63.577	61.852	-1.725
Total de productos seleccionados	44.742	42.900	-1.842
Trigo, duro, excluido para siembra	2.004	2.662	658
Aceites crudos de petróleo	1.442	2.015	573
Vehículos automóbiles para el transporte de mercancías	2.448	2.831	383
Harina y "pellets" de la extracción de aceite de soja	7.673	7.821	148
Maníes	285	426	141
Biodiesel	1.510	1.608	98
Maíz, excluido para siembra, en grano	3.772	3.868	96
Cebada cervecera	242	335	93
Minerales de plata y sus concentrados	242	323	81
Carnes y despojos comestibles de gallos o gallinas	320	372	52
Porotos	199	245	46
Leche entera en polvo	556	599	43
Vino	538	565	27
Limonas	172	197	25
Pellets de harina de extracción de girasol	109	131	22
Semilla de girasol	64	78	14
Carne bovina deshuesada, refrigerada	514	522	8
Herbicidas, inhibidores de germinación y reguladores de crecimiento de las plantas	133	134	1
Porotos de soja, excluido para siembra	4.503	2.941	-1.562
Vehículos automóbiles para el transporte de personas	3.587	2.779	-808
Aceite de soja, en bruto incluso desgomado	3.972	3.371	-601
Naftas	986	796	-190
Aluminio en bruto	528	356	-172
Aceite de girasol, en bruto	819	692	-127
Ajos	186	99	-87
Carne bovina deshuesada, congelada	339	252	-87
Minerales de cobre y sus concentrados	1.127	1.048	-79
Propano	250	186	-64
Filetes de merluza congelados	192	129	-63
Manzanas	164	104	-60
Gas natural en estado gaseoso	107	53	-54
Camarones y langostinos	386	333	-53
Gas licuado de petróleo	213	163	-50
Peras	388	338	-50
Preparaciones y conservas de carne bovina	144	95	-49
Tops de lana peinada	152	107	-45
Cueros y pieles bovinos o equinos curtidos o "crust"	523	482	-41
Cajas de cambio y sus partes	494	462	-32
Harina de trigo	299	268	-31
Jugos de frutas u otros frutos o de hortalizas, sin alcohol	418	396	-22
Tubos y perfiles huecos sin costura de hierro o acero	801	792	-9
Productos laminados planos de hierro o acero sin alear	134	125	-9
Oro para uso no monetario	1.630	1.624	-6
Miel natural	177	177	-
Resto	18.835	18.952	117

Cuadro 6. Exportaciones e importaciones en millones de dólares, según Grandes rubros y Usos económicos y variación porcentual. Septiembre y nueve meses 2011-2012

Rubros/Usos	Septiembre ³			Nueve meses ³		
	2011*	2012 ^e	Variación porcentual	2011*	2012 ^e	Variación porcentual
Millones de U\$S				Millones de U\$S		
%				%		
EXPORTACIÓN						
Total	7.787	6.818	-12	63.577	61.852	-3
Productos primarios	2.089	1.522	-27	16.336	15.721	-4
Manufacturas de origen agropecuario	2.517	2.368	-6	21.449	20.973	-2
Manufacturas de origen industrial	2.641	2.377	-10	21.107	20.248	-4
Combustibles y energía	540	550	2	4.685	4.909	5
IMPORTACIÓN						
Total	6.889	5.907	-14	55.416	50.910	-8
Bienes de capital	1.302	1.261	-3	10.353	8.657	-16
Bienes intermedios	2.138	1.651	-23	16.359	14.797	-10
Combustibles y lubricantes	690	668	-3	7.589	7.690	1
Piezas y accesorios para bienes de capital	1.500	1.272	-15	11.101	10.353	-7
Bienes de consumo	784	621	-21	5.890	5.226	-11
Vehículos automotores de pasajeros	456	407	-11	3.975	3.945	-1
Resto	19	28	47	150	243	62

³ Nota:

Dato estimado para exportaciones Enero-Septiembre 2012

Dato provisorio para importaciones

Cuadro 7. Exportaciones en millones de dólares y variación porcentual, según principales rubros.
Septiembre y nueve meses 2011-2012

Rubros	Septiembre			Nueve meses		
	2011*	2012 ^e	Variación porcentual	2011*	2012 ^e	Variación porcentual
	Millones de U\$S		%	Millones de U\$S		%
Total	7.787	6.818	-12	63.577	61.852	-3
Productos primarios	2.089	1.522	-27	16.336	15.721	-4
Animales vivos	1	5	400	18	23	28
Pescados y mariscos sin elaborar	130	113	-13	794	761	-4
Miel	16	15	-6	177	177	-
Hortalizas y legumbres sin elaborar	63	59	-6	549	529	-4
Frutas frescas	54	40	-26	981	849	-13
Cereales	535	594	11	6.810	7.968	17
Semillas y frutos oleaginosos	1.009	430	-57	4.879	3.420	-30
Tabaco sin elaborar	52	49	-6	311	301	-3
Lanas sucias	3	2	-33	47	28	-40
Fibra de algodón	39	12	-69	176	77	-56
Minerales metalíferos, escorias y cenizas	174	191	10	1.486	1.478	-1
Resto de productos primarios	14	11	-21	109	109	-
Manufacturas de origen agropecuario (MOA)	2.517	2.368	-6	21.449	20.973	-2
Carnes y sus preparados	202	168	-17	1.604	1.484	-7
Pescados y mariscos elaborados	36	26	-28	322	236	-27
Productos lácteos	148	116	-22	1.006	998	-1
Otros productos de origen animal	8	6	-25	48	49	2
Frutas secas o procesadas	17	16	-6	101	98	-3
Café, té, yerba mate y especias	13	18	38	125	148	18
Productos de molinería	119	105	-12	869	901	4
Grasas y aceites	560	471	-16	5.524	4.790	-13
Azúcar y artículos de confitería	46	36	-22	288	334	16
Preparados de hortalizas, legumbres y frutas	162	137	-15	990	1.071	8
Bebidas, líquidos alcohólicos y vinagre	92	90	-2	685	774	13
Residuos y desperdicios de la ind.alimenticia	933	1.021	9	8.318	8.650	4
Extractos, curtientes y tintóreos	37	30	-19	273	281	3
Pieles y cueros	82	74	-10	743	701	-6
Lanas elaboradas	17	10	-41	177	124	-30
Resto de MOA	44	42	-5	377	333	-12
Manufacturas de origen industrial (MOI)	2.641	2.377	-10	21.107	20.248	-4
Productos químicos y conexos	554	445	-20	4.202	4.459	6
Materias plásticas y sus manufacturas	125	126	1	1.124	1.082	-4
Caucho y sus manufacturas	37	32	-14	317	307	-3
Manufacturas de cuero, marroquinería	4	4	-	31	35	13
Papel, cartón, impresos y publicaciones	49	42	-14	452	416	-8
Textiles y confecciones	34	27	-21	305	254	-17
Calzado y sus partes componentes	3	3	-	23	23	-
Manufacturas de piedra, yeso, vidrio	19	12	-37	156	148	-5
Piedras, metales preciosos, monedas	268	280	4	1.939	1.855	-4
Metales comunes y sus manufacturas	309	228	-26	2.296	2.078	-9
Máquinas y aparatos, material eléctrico	223	209	-6	1.796	1.786	-1
Material de transporte terrestre	912	915	--	7.397	6.951	-6
Vehículos de navegación aérea, marítima y fluvial	38	3	-92	597	361	-40
Resto de MOI	67	52	-22	473	492	4
Combustibles y energía	540	550	2	4.685	4.909	5
Petróleo crudo	219	277	26	1.442	2.015	40
Carburantes	209	218	4	2.242	2.084	-7
Grasas y aceites lubricantes	11	6	-45	90	86	-4
Gas de petróleo y otros hidrocarburos	81	45	-44	755	540	-28
Energía eléctrica	--	-	-100	39	103	164
Resto de combustibles	20	3	-85	118	81	-31

Cuadro 8. Importaciones mensuales en millones de dólares, serie desestacionalizada. Enero 2002- Septiembre 2012

Años	Enero	Febrero	Marzo	Abril	Mayo	Junio	Julio	Agosto	Sep- tiembre	Octubre	Noviem- bre	Diciem- bre
Millones de U\$S												
2002	899	755	674	596	823	674	735	704	728	775	795	833
2003	868	940	1.020	1.125	1.066	1.115	1.139	1.112	1.265	1.310	1.366	1.524
2004	1.795	1.638	1.698	1.705	1.849	1.859	1.870	1.932	1.928	1.947	2.087	2.140
2005	2.212	2.212	2.274	2.410	2.450	2.507	2.309	2.375	2.341	2.461	2.529	2.610
2006	2.594	2.730	2.733	2.805	2.664	2.672	2.773	2.924	3.063	3.084	3.046	3.065
2007	3.162	3.286	3.553	3.362	3.315	3.475	3.849	4.187	3.953	3.994	4.180	4.390
2008	4.800	4.845	4.802	4.907	5.123	5.167	5.293	5.050	4.911	4.698	4.248	3.617
2009	3.108	3.201	3.060	2.932	2.725	3.364	3.165	3.150	3.325	3.431	3.625	3.699
2010	3.789	4.204	4.480	4.409	4.698	4.720	4.816	5.004	4.908	4.910	5.240	5.617
2011	5.765	5.874	5.666	6.259	6.280	6.300	6.316	6.737	6.391	6.234	5.764	6.351
2012	6.064	5.566	5.474	5.472	5.603	5.779	5.834	5.603	5.859			

Cuadro 9. Importaciones mensuales en millones de dólares, tendencia-ciclo. Enero 2002- Septiembre 2012

Años	Enero	Febrero	Marzo	Abril	Mayo	Junio	Julio	Agosto	Sep- tiembre	Octubre	Noviem- bre	Diciem- bre
Millones de U\$S												
2002	913	811	734	684	659	655	666	689	718	752	791	834
2003	880	928	975	1.020	1.062	1.103	1.145	1.194	1.250	1.315	1.388	1.464
2004	1.540	1.611	1.677	1.736	1.788	1.837	1.883	1.929	1.976	2.024	2.072	2.120
2005	2.170	2.220	2.269	2.314	2.355	2.388	2.414	2.438	2.463	2.493	2.530	2.571
2006	2.612	2.650	2.685	2.718	2.754	2.797	2.847	2.903	2.961	3.019	3.075	3.131
2007	3.188	3.247	3.310	3.377	3.451	3.537	3.638	3.758	3.899	4.060	4.239	4.428
2008	4.617	4.791	4.938	5.047	5.104	5.103	5.038	4.906	4.708	4.453	4.160	3.856
2009	3.569	3.326	3.144	3.032	2.987	3.000	3.059	3.153	3.276	3.423	3.590	3.769
2010	3.953	4.132	4.295	4.437	4.554	4.652	4.742	4.842	4.965	5.118	5.302	5.506
2011	5.711	5.900	6.061	6.188	6.280	6.337	6.362	6.355	6.315	6.241	6.137	6.015
2012	5.889	5.776	5.689	5.636	5.620	5.636	5.674	5.726	5.788			

Cuadro 10. Importaciones en millones de dólares y variación porcentual, según principales usos. Septiembre y nueve meses 2011-2012

Usos	Septiembre			Nueve meses		
	2011*	2012*	Variación porcentual	2011*	2012*	Variación porcentual
	Millones de U\$S		%	Millones de U\$S		%
Total general	6.889	5.907	-14	55.416	50.910	-8
Bienes de capital	1.302	1.261	-3	10.353	8.657	-16
Maquinarias y otros bienes	950	824	-13	8.006	6.599	-18
Materiales de transporte y accesorios - industriales	352	436	24	2.347	2.058	-12
Bienes intermedios	2.138	1.651	-23	16.359	14.797	-10
Suministros industriales	2.105	1.616	-23	16.060	14.495	-10
Alimentos y bebidas, destinados a la industria	33	34	3	300	302	1
Combustibles y lubricantes	690	668	-3	7.589	7.690	1
Piezas y accesorios para bienes de capital	1.500	1.272	-15	11.101	10.353	-7
Bienes de consumo	784	621	-21	5.890	5.226	-11
Bienes de consumo no especificados duraderos	86	56	-35	628	434	-31
Bienes de consumo no especificados semiduraderos	244	169	-31	1.790	1.424	-20
Bienes de consumo no especificados no duraderos	284	255	-10	2.181	2.216	2
Alimentos y bebidas básicos para el hogar	31	24	-23	193	191	-1
Alimentos y bebidas elaborados para el hogar	76	69	-9	678	589	-13
Materiales de transporte y accesorios no industriales	64	47	-27	420	371	-12
Vehículos automotores de pasajeros	456	407	-11	3.975	3.945	-1
Resto	19	28	47	150	243	62

Cuadro 11. Balanza comercial en millones de dólares, por zonas económicas y países seleccionados. Septiembre y nueve meses 2012 y variación porcentual respecto a igual período de 2011

Zonas económicas y países seleccionados	Septiembre 2012 ⁴					Nueve meses 2012 ⁴				
	Exportación		Importación		Saldo	Exportación		Importación		Saldo
	Millones de U\$S	Var %	Millones de U\$S	Var %	Millones de U\$S	Millones de U\$S	Var %	Millones de U\$S	Var %	Millones de U\$S
Total	6.818	-12	5.907	-14	911	61.852	-3	50.910	-8	10.942
Mercosur	1.849	-	1.613	-29	236	14.591	-5	13.999	-19	592
Mercosur (inc.Venezuela)	2.037	--	1.613	-29	424	16.340	-2	14.021	-19	2.319
Chile	418	11	77	-31	341	3.783	14	732	-9	3.051
Resto de ALADI	611	3	198	75	413	5.996	18	1.491	76	4.505
Resto de ALADI (exc.Venezuela)	423	6	197	76	226	4.248	12	1.469	77	2.778
NAFTA	650	-14	1.176	17	-526	5.393	-2	8.526	5	-3.133
Unión Europea	924	-29	897	-12	27	9.328	-14	9.372	8	-44
Asean, Corea Rep. de, China ¹ , Japón e India	1.354	-20	1.401	-12	-47	11.103	1	10.908	-6	195
Medio Oriente	181	-19	72	-14	109	2.488	-8	620	18	1.868
MAGREB y Egipto	227	-20	7	-63	220	2.629	-24	150	-26	2.479
Resto	605	-14	467	-32	138	6.541	4	5.111	-30	1.430

⁴ Nota:

Dato estimado para exportaciones Enero-Septiembre 2012

Dato provisorio para importaciones

Los totales por suma publicados incluyen a Venezuela dentro del Mercosur y la excluyen del Resto de ALADI.

Cuadro 12.1 Exportaciones en millones de dólares y variación porcentual, por Grandes rubros según zonas económicas y países seleccionados. Septiembre 2011-2012

Zonas económicas y países seleccionados	Grandes rubros														
	Total			Productos primarios			Manufacturas de origen agropecuario			Manufacturas de origen industrial			Combustibles y energía		
	2011*	2012°	Variación porcentual	2011*	2012°	Variación porcentual	2011*	2012°	Variación porcentual	2011*	2012°	Variación porcentual	2011*	2012°	Variación porcentual
	Millones de U\$S		%	Millones de U\$S		%	Millones de U\$S		%	Millones de U\$S		%	Millones de U\$S		%
Total	7.787	6.818	-12	2.089	1.522	-27	2.517	2.368	-6	2.641	2.377	-10	540	550	2
Mercosur	1.849	1.849	-	215	210	-2	245	186	-24	1.272	1.297	2	117	155	32
Mercosur (inc.Venezuela)	2.044	2.037	--	243	227	-7	351	271	-23	1.333	1.384	4	117	155	32
Chile	378	418	11	59	40	-32	132	127	-4	142	121	-15	46	130	183
Resto de ALADI	594	611	3	150	156	4	223	209	-6	218	240	10	3	7	133
Resto de ALADI (exc.Venezuela)	399	423	6	123	139	13	116	125	8	157	152	-3	3	7	133
NAFTA	755	650	-14	40	66	65	186	143	-23	412	313	-24	118	128	8
Unión Europea	1.301	924	-29	327	227	-31	606	507	-16	357	187	-48	11	2	-82
ASEAN	323	426	32	66	41	-38	240	364	52	17	20	18	--	-	-100
China¹	1.132	552	-51	872	350	-60	136	187	38	15	16	7	110	-	-100
Corea Rep. de	91	213	134	19	127	///	72	86	19	1	--	-42	-	-	-
Japón	41	86	110	20	62	210	17	14	-18	5	9	80	-	-	-
India	114	77	-32	2	6	200	110	68	-38	2	2	-	-	-	-
Medio Oriente	224	181	-19	93	56	-40	80	114	43	51	12	-76	-	-	-
MAGREB y Egipto	283	227	-20	112	93	-17	164	131	-20	6	4	-33	-	-	-
Resto	701	605	-14	115	89	-23	308	232	-25	143	156	9	135	129	-4

¹ Incluye Hong Kong y Macao.

Los totales por suma publicados incluyen a Venezuela dentro del Mercosur y la excluyen del Resto de ALADI.

Cuadro 12.2 Exportaciones en millones de dólares y variación porcentual, por Grandes rubros según zonas económicas y países seleccionados. Nueve meses 2011-2012

Zonas económicas y países seleccionados	Grandes rubros														
	Total			Productos primarios			Manufacturas de origen agropecuario			Manufacturas de origen industrial			Combustibles y energía		
	2011*	2012*	Variación porcentual	2011*	2012*	Variación porcentual	2011*	2012*	Variación porcentual	2011*	2012*	Variación porcentual	2011*	2012*	Variación porcentual
	Millones de U\$S		%	Millones de U\$S		%	Millones de U\$S		%	Millones de U\$S		%	Millones de U\$S		%
Total	63.577	61.852	-3	16.336	15.721	-4	21.449	20.973	-2	21.107	20.248	-4	4.685	4.909	5
Mercosur	15.339	14.591	-5	1.969	1.991	1	1.783	1.669	-6	10.209	9.704	-5	1.377	1.228	-11
Mercosur (inc.Venezuela)	16.628	16.340	-2	2.169	2.218	2	2.383	2.520	6	10.699	10.363	-3	1.377	1.238	-10
Chile	3.327	3.783	14	388	432	11	916	1.180	29	1.186	1.308	10	838	863	3
Resto de ALADI	5.078	5.996	18	1.607	1.834	14	1.653	2.003	21	1.775	2.050	15	42	109	160
Resto de ALADI (exc.Venezuela)	3.788	4.248	12	1.408	1.607	14	1.053	1.153	9	1.285	1.390	8	42	98	133
NAFTA	5.480	5.393	-2	371	575	55	1.327	1.315	-1	3.003	2.661	-11	779	841	8
Unión Europea	10.843	9.328	-14	2.362	2.081	-12	5.660	4.651	-18	2.754	2.576	-6	68	20	-71
ASEAN	3.515	3.459	-2	1.091	544	-50	2.247	2.760	23	172	155	-10	5	--	-100
China¹	5.166	4.591	-11	3.847	2.846	-26	868	1.194	38	139	109	-22	312	442	42
Corea Rep. de	709	1.141	61	327	724	121	370	407	10	12	9	-25	-	-	-
Japón	649	831	28	399	536	34	123	170	38	127	125	-2	-	-	-
India	1.005	1.082	8	12	36	200	960	1.020	6	33	27	-18	-	-	-
Medio Oriente	2.719	2.488	-8	991	1.033	4	1.537	1.292	-16	192	163	-15	-	-	-
MAGREB y Egipto	3.449	2.629	-24	1.743	1.600	-8	1.597	952	-40	109	76	-30	-	-	-
Resto	6.298	6.541	4	1.229	1.488	21	2.409	2.361	-2	1.396	1.285	-8	1.263	1.407	11

Los totales por suma publicados incluyen a Venezuela dentro del Mercosur y la excluyen del Resto de ALADI.

Cuadro 13.1 Importaciones en millones de dólares y variación porcentual por Usos económicos, según zonas económicas y países seleccionados. Septiembre 2011-2012

Zonas económicas y países seleccionados	Usos											
	Total			Bienes de capital			Bienes intermedios			Combustibles y lubricantes		
	2011*	2012*	Variación porcentual	2011*	2012*	Variación porcentual	2011*	2012*	Variación porcentual	2011*	2012*	Variación porcentual
	Millones de U\$S		%	Millones de U\$S		%	Millones de U\$S		%	Millones de U\$S		%
Total	6.889	5.907	-14	1.302	1.261	-3	2.138	1.651	-23	690	668	-3
Mercosur	2.258	1.613	-29	440	235	-47	732	553	-24	32	28	-13
Mercosur (inc.Venezuela)	2.260	1.613	-29	440	235	-47	733	553	-25	32	28	-13
Chile	111	77	-31	4	3	-25	71	49	-31	--	--	-97
Resto de ALADI	113	198	75	--	--	-34	22	22	-	59	136	131
Resto de ALADI (exc.Venezuela)	112	197	76	--	--	-34	21	22	5	59	136	131
NAFTA	1.001	1.176	17	222	419	89	368	312	-15	131	205	56
Unión Europea	1.019	897	-12	196	200	2	344	294	-15	66	6	-91
ASEAN	188	199	6	45	45	-	47	42	-11	1	--	-82
China¹	1.145	931	-19	302	285	-6	272	199	-27	--	--	6
Corea Rep. de	79	80	1	14	11	-21	27	24	-11	1	1	-
Japón	138	136	-1	26	24	-8	22	18	-18	--	--	-35
India	49	55	12	4	4	-	30	26	-13	--	--	26
Medio Oriente	84	72	-14	4	3	-25	12	10	-17	59	53	-10
MAGREB y Egipto	19	7	-63	--	--	-7	18	6	-67	--	-	-100
Resto	683	467	-32	44	32	-27	173	97	-44	341	239	-30

Cuadro 13.1 (Conclusión)

Zonas económicas y países seleccionados	Usos											
	Piezas y accesorios para bienes de capital			Bienes de consumo			Vehículos automotores de pasajeros			Resto		
	2011*	2012*	Variación porcentual	2011*	2012*	Variación porcentual	2011*	2012*	Variación porcentual	2011*	2012*	Variación porcentual
	Millones de U\$S		%	Millones de U\$S		%	Millones de U\$S		%	Millones de U\$S		%
Total	1.500	1.272	-15	784	621	-21	456	407	-11	19	28	47
Mercosur	526	417	-21	179	144	-20	349	236	-32	--	--	-21
Mercosur (inc.Venezuela)	526	417	-21	179	144	-20	349	236	-32	--	--	-21
Chile	9	5	-44	27	20	-26	-	-	-	--	--	-97
Resto de ALADI	2	4	100	30	36	20	-	-	-	--	--	-50
Resto de ALADI (exc.Venezuela)	1	4	300	30	36	20	-	-	-	--	--	-50
NAFTA	133	79	-41	95	85	-11	53	77	45	--	--	-95
Unión Europea	269	233	-13	113	104	-8	31	60	94	--	--	-70
ASEAN	57	76	33	38	36	-5	--	-	-100	--	--	19
China ¹	330	295	-11	238	150	-37	3	2	-33	--	--	-22
Corea Rep. de	30	33	10	1	1	-	5	12	140	--	--	-77
Japón	67	77	15	14	7	-50	8	9	13	--	--	325
India	6	13	117	9	11	22	--	1	///	--	--	-10
Medio Oriente	1	1	-	7	4	-43	-	-	-	--	--	-8
MAGREB y Egipto	--	--	1	1	1	-	-	-	-	--	--	-44
Resto	69	39	-43	31	23	-26	7	10	43	18	28	56

¹ Incluye Hong Kong y Macao.

Los totales por suma publicados incluyen a Venezuela dentro del Mercosur y la excluyen del Resto de ALADI.

Cuadro 13.2 Importaciones en millones de dólares y variación porcentual por Usos económicos según zonas económicas y países seleccionados. Nueve meses 2011-2012

Zonas económicas y países seleccionados	Usos											
	Total			Bienes de capital			Bienes intermedios			Combustibles y lubricantes		
	2011*	2012*	Variación porcentual	2011*	2012*	Variación porcentual	2011*	2012*	Variación porcentual	2011*	2012*	Variación porcentual
	Millones de U\$S		%	Millones de U\$S		%	Millones de U\$S		%	Millones de U\$S		%
Total	55.416	50.910	-8	10.353	8.657	-16	16.359	14.797	-10	7.589	7.690	1
Mercosur	17.243	13.999	-19	2.917	2.026	-31	5.751	4.839	-16	597	424	-29
Mercosur (inc.Venezuela)	17.262	14.021	-19	2.917	2.026	-31	5.767	4.859	-16	597	424	-29
Chile	807	732	-9	26	32	23	547	494	-10	1	1	-
Resto de ALADI	849	1.491	76	4	3	-25	169	188	11	414	1.006	143
Resto de ALADI (exc.Venezuela)	830	1.469	77	4	3	-25	152	167	10	414	1.006	143
NAFTA	8.126	8.526	5	1.871	1.870	--	2.787	2.715	-3	967	1.606	66
Unión Europea	8.708	9.372	8	1.917	1.870	-2	2.817	2.843	1	409	1.119	174
ASEAN	1.440	1.520	6	321	350	9	386	356	-8	2	1	-50
China ¹	7.597	6.971	-8	2.251	1.789	-21	1.728	1.595	-8	1	--	-47
Corea Rep. de	1.086	865	-20	411	104	-75	242	235	-3	4	5	25
Japón	1.025	1.072	5	237	240	1	187	190	2	21	3	-86
India	463	479	3	33	49	48	254	244	-4	37	3	-92
Medio Oriente	526	620	18	33	27	-18	118	132	12	319	409	28
MAGREB y Egipto	204	150	-26	1	2	100	152	98	-36	45	44	-2
Resto	7.341	5.111	-30	331	295	-11	1.222	869	-29	4.773	3.070	-36

Zonas económicas y países seleccionados	Usos											
	Piezas y accesorios para bienes de capital			Bienes de consumo			Vehículos automotores de pasajeros			Resto		
	2011*	2012*	Variación porcentual	2011*	2012*	Variación porcentual	2011*	2012*	Variación porcentual	2011*	2012*	Variación porcentual
	Millones de U\$S		%	Millones de U\$S		%	Millones de U\$S		%	Millones de U\$S		%
Total	11.101	10.353	-7	5.890	5.226	-11	3.975	3.945	-1	150	243	62
Mercosur	3.950	3.234	-18	1.434	1.117	-22	2.591	2.358	-9	3	2	-33
Mercosur (inc.Venezuela)	3.952	3.235	-18	1.434	1.117	-22	2.591	2.358	-9	3	2	-33
Chile	55	57	4	180	148	-18	-	--	///	--	--	-79
Resto de ALADI	12	13	8	251	282	12	-	-	-	--	--	-42
Resto de ALADI (exc.Venezuela)	10	12	20	251	281	12	-	-	-	--	--	-42
NAFTA	952	825	-13	710	764	8	836	724	-13	3	22	///
Unión Europea	2.279	2.109	-7	973	990	2	310	439	42	2	2	-
ASEAN	416	566	36	315	248	-21	1	-	-100	--	--	-14
China ¹	2.036	2.290	12	1.562	1.268	-19	18	28	56	--	--	-37
Corea Rep. de	288	254	-12	16	12	-25	125	255	104	--	--	20
Japón	440	508	15	70	48	-31	69	84	22	--	--	46
India	57	105	84	76	73	-4	7	5	-29	--	--	-3
Medio Oriente	11	11	-	45	40	-11	-	-	-	--	--	-45
MAGREB y Egipto	2	3	50	4	3	-25	-	-	-	--	--	6
Resto	603	377	-37	255	231	-9	17	52	206	140	217	55

¹ Incluye Hong Kong y Macao.

Los totales por suma publicados incluyen a Venezuela dentro del Mercosur y la excluyen del Resto de ALADI.

Cuadro 14. Exportaciones a Brasil en millones de dólares y variación porcentual, según principales rubros.
Septiembre y nueve meses 2011-2012

Rubros	Exportaciones a Brasil					
	Septiembre			Nueve meses		
	2011*	2012*	Variación porcentual	2011*	2012*	Variación porcentual
	Millones de U\$S		%	Millones de U\$S		%
Total	1.507	1.504	-	12.806	12.031	-6
Productos primarios	181	175	-3	1.799	1.820	1
Animales vivos	-	--	///	1	--	-19
Pescados y mariscos sin elaborar	4	1	-75	21	13	-38
Miel	-	-	-	-	1	///
Hortalizas y legumbres sin elaborar	12	17	42	267	220	-18
Frutas frescas	20	17	-15	191	179	-6
Cereales	138	133	-4	1.253	1.337	7
Semillas y frutos oleaginosos	1	2	100	7	24	243
Tabaco sin elaborar	1	1	22	6	6	-
Lanas sucias	-	-	-	-	-	-
Fibras de algodón	2	--	-87	23	1	-96
Minerales metalíferos,escorias y cenizas	--	--	31	--	--	-25
Resto de productos primarios	4	4	-	31	37	19
Manufacturas de origen agropecuario (MOA)	190	140	-26	1.342	1.225	-9
Carnes y sus preparados	12	5	-58	84	78	-7
Pescados y mariscos elaborados	9	7	-22	97	69	-29
Productos lácteos	41	20	-51	256	216	-16
Otros productos de origen animal	1	1	-20	4	5	25
Frutas secas o procesadas	7	9	29	44	44	-
Café, té, yerba mate y especias	--	--	-59	5	3	-40
Productos de molinería	57	45	-21	378	387	2
Grasas y aceites	9	4	-56	42	38	-10
Azúcar y artículos de confitería	2	4	100	34	44	29
Preparados de hortalizas, legumbres y frutas	29	24	-17	189	166	-12
Bebidas, líquidos alcohólicos y vinagre	6	8	33	52	47	-10
Residuos y desperdicios de la industria alimenticia	1	1	19	9	12	33
Extractos curtientes y tintóreos	6	5	-17	55	57	4
Pieles y cueros	--	--	-82	4	3	-25
Lanas elaboradas	--	--	123	--	--	10
Resto de MOA	9	7	-22	87	57	-34
Manufacturas de origen industrial (MOI)	1.046	1.106	6	8.541	8.148	-5
Productos químicos y conexos	101	87	-14	770	828	8
Materias plásticas y sus manufacturas	61	67	10	570	540	-5
Cauchos y sus manufacturas	24	21	-13	210	202	-4
Manufacturas de cuero, marroquinería	--	--	281	1	2	100
Papel, cartón, impresos y publicaciones	14	13	-7	151	127	-16
Textiles y confecciones	16	13	-19	154	115	-25
Calzado y sus partes componentes	--	--	368	1	3	200
Manufacturas de piedra, yeso, vidrio	4	2	-50	34	26	-24
Piedras, metales preciosos y sus manufacturas, monedas	-	--	///	--	--	///
Metales comunes y sus manufacturas	61	62	2	512	493	-4
Máquinas y aparatos, material eléctrico	75	72	-4	571	535	-6
Material de transporte terrestre	672	760	13	5.410	5.179	-4
Vehículos de navegación aérea, marítima y fluvial	--	--	169	69	5	-93
Otras MOI	18	7	-61	90	91	1
Combustibles y energía	90	83	-8	1.124	837	-26
Petróleo crudo	-	-	-	24	23	-4
Carburantes	60	62	3	832	608	-27
Grasas y aceites lubricantes	2	1	-50	26	22	-15
Gas de petróleo y otros hidrocarburos	28	20	-29	237	180	-24
Energía eléctrica	--	-	-100	1	--	-98
Resto de combustibles	--	--	6	4	5	25

Cuadro 15. Importaciones desde Brasil en millones de dólares y variación porcentual, por Usos económicos. Septiembre y nueve meses 2011-2012

Usos	Importaciones desde Brasil					
	Septiembre			Nueve meses		
	2011*	2012*	Variación porcentual	2011*	2012*	Variación porcentual
	Millones de U\$S		%	Millones de U\$S		%
Total	2.151	1.535	-29	16.386	13.245	-19
Bienes de capital	433	233	-46	2.865	1.987	-31
Bienes intermedios	699	522	-25	5.475	4.573	-17
Combustibles y lubricantes	--	--	13	315	162	-49
Piezas y accesorios para bienes de capital	513	410	-20	3.863	3.179	-18
Bienes de consumo	160	133	-17	1.292	1.000	-23
Vehículos automotores de pasajeros	345	236	-32	2.572	2.342	-9
Resto	--	--	-	3	2	-33

Cuadro 16. Valores unitarios trimestrales, de productos seleccionados exportados.Tercer trimestre 2010-2012

Productos seleccionados	Año 2010		Año 2011*				Año 2012*		
	Trimestres		Trimestres				Trimestre		
	Tercero	Cuarto	Primero	Segundo	Tercero	Cuarto	Primero	Segundo	Tercero
	U\$S / tn								
Trigo, duro, excluido para siembra	223	234	291	309	318	284	244	259	261
Maíz, excluido para siembra, en grano	172	204	247	278	298	293	253	261	266
Porotos de soja, excluido para siembra	374	419	489	499	509	499	475	491	529
Cebada cervecera	196	244	266	278	289	274	261	263	263
Carne bovina deshuesada, refrigerada	9.297	11.011	11.426	11.780	11.547	11.639	11.215	10.696	10.241
Carne bovina deshuesada, congelada	4.825	5.766	6.128	6.464	6.611	7.320	6.472	6.674	6.397
Preparaciones y conservas de carne bovina	4.233	4.363	4.102	4.481	4.945	4.163	4.025	3.982	3.843
Carnes y despojos comestibles de gallos o gallinas	1.557	1.574	1.568	1.576	1.645	1.683	1.543	1.491	1.580
Filetes de merluza congelados	2.864	2.894	3.251	3.460	3.441	3.371	3.252	3.205	3.148
Azúcar de caña en bruto, sin aromatizar ni colorear	554	374	734	1.045	718	730	1.395	1.419	630
Aceite de soja, en bruto incluso desgomado	809	934	1.048	1.205	1.233	1.145	1.121	1.164	1.136
Aceite de girasol, en bruto	964	1.122	1.253	1.285	1.290	1.182	1.086	1.128	1.172
Harina y "pellets" de la extracción de aceite de soja	326	358	388	377	370	344	339	409	493
Harina de trigo	333	394	403	429	435	410	369	372	392
Tops de lana peinada	7.348	8.129	9.508	10.969	11.876	11.336	10.592	11.640	9.996
Cueros y pieles bovinos o equinos curtidos o "crust"	6.166	6.236	6.687	7.590	7.543	8.153	7.382	6.917	7.305
Aceites crudos de petróleo	502	570	648	796	718	769	758	746	726
Naftas para petroquímica	632	741	855	970	934	865	885	906	759
Gas natural en estado gaseoso	660	748	766	828	1.029	1.090	1.120	1.102	1.279
Gas licuado de petróleo	570	629	696	760	799	791	770	745	732
Biodiesel	845	988	1.196	1.249	1.276	1.204	1.169	1.168	1.106

NOTA METODOLÓGICA

- El valor de las exportaciones de septiembre de 2012 debe considerarse como una estimación preliminar en razón de haberse efectuado con el 14,2% de documentación en trámite, que en muchos casos corresponde a operaciones que aún no han sido confirmadas a la Dirección General de Aduanas por los operadores, ya que éstas están pendientes dentro del plazo permitido por la legislación.

Ajuste estacional y tendencia-ciclo: a partir de la publicación de las cifras del comercio exterior correspondientes a abril de 2004, se realiza el ajuste estacional de las series de exportaciones e importaciones por el método directo, utilizando el programa X12-ARIMA desarrollado por el «U.S. Census Bureau». También se elabora la estimación de la Tendencia-Ciclo de dichas series, que surge de eliminar de la serie original, además de las fluctuaciones estacionales, las alteraciones de carácter no estacional (huelgas, efectos climáticos inesperados, etc.). Al eliminar estos factores, el indicador refleja la tendencia, lo que supone poder estimar sin interferencias la evolución histórica. El informe de prensa con fecha 30 de junio de 2004, presenta un ANEXO donde se brinda una descripción metodológica del método de desestacionalización y estimación de la tendencia-ciclo.

Las opciones del programa de desestacionalización que se utilizarán en los próximos meses para **Exportaciones** son: período considerado (a partir de enero-96; extensión con un año de pronósticos mediante el modelo: ARIMA log (0 1 1)(0 1 1)₁₂; ajuste por outliers; ajuste por año bisiesto); Para **Importaciones**: período considerado (a partir de enero-96; extensión con un año de pronósticos mediante el modelo Modelo ajustado: ARIMA log (1 1 1)(0 1 1)₁₂; ajuste de efecto por días de actividad-efecto trading days-; ajuste de efecto pascuas con un día de impacto gradual; ajuste de variaciones por outliers).

- Cifras estimadas. En ocasión de la publicación de la Información de Prensa del Intercambio Comercial Argentino suelen practicarse modificaciones en las cifras de los meses anteriores, especialmente en los valores de exportación. Estas modificaciones, habitualmente de poca magnitud, obedecen a múltiples razones. Si bien el valor informado se construye fundamentalmente sobre la base de operaciones realizadas y perfeccionadas desde el punto de vista documental, existe un porcentaje de operaciones cuyo valor debe ser estimado ya que se encuentra pendiente, al momento de brindar la información, aún cuando están dentro del plazo permitido por la legislación. Asimismo hay operaciones que han sido oficializadas por un valor, se efectivizan por un valor inferior, y se demora la carga del post embarque (documento en donde se consigna el valor definitivo), razón por la cual también deben ser estimadas. Finalmente, la aplicación de regímenes tales como el de precios revisables (petróleo), con ajuste de precios en función a la calidad (concentrado de minerales) así como las operaciones en consignación, permiten a los exportadores modificar los valores declarados en el momento de la exportación en plazos que van de los 60 a los 180 días del embarque.
 - Por lo general no se realizan modificaciones en las cifras de importación salvo las practicadas a fin de cada año por la recuperación por parte de los importadores de mercaderías que fueran enviadas previamente a rezago y registradas como tal.
- En virtud de la resolución 281/98, los exportadores de minerales tienen opción de modificar el valor de sus transacciones en virtud de las variaciones en la cantidad y en la ley del mineral constatadas por el comprador. Esta opción puede ser ejercida dentro de los 6 meses de embarque, con posibilidades de prorrogar este plazo por otros seis meses. Las estimaciones publicadas en el presente informe fueron elaboradas a partir del comportamiento observado en las operaciones ya rectificadas. Para el mes de septiembre de 2012, el período considerado es el correspondiente al **trimestre noviembre 2011 - enero 2012**.
- A partir del mes de enero de 2004 se han incluido las exportaciones e importaciones bajo el régimen de courier.
- Las variaciones porcentuales de precios y cantidades de las exportaciones e importaciones del período analizado se construyeron sobre la base de un índice de precios mensual del tipo Paasche con base 1997=100. Estas variaciones pueden diferir de las publicadas en «Índices de Precios y Cantidades de Comercio Exterior, base 1993=100» ya que responden a diferentes períodos base y frecuencias de cálculo.
- Los índices de precios del tipo Paasche se construyen considerando las cantidades del período de cálculo, razón por la cual son sensibles a los cambios en la composición del comercio exterior.
- A partir del mes de enero de 2012, la clasificación de las exportaciones por Grandes rubros ha sido ampliada en los distintos subrubros, la misma contempla los cambios producidos en el comercio en los últimos años.

Zonas Económicas:

Mercosur (Mercado Común del Sur): incluye Argentina, Brasil, Paraguay, Uruguay y Venezuela (incluye zonas francas de Brasil y Uruguay).

Chile: incluye zonas francas de Iquique y Punta Arenas.

Resto de ALADI (Asociación Latinoamericana de Integración): incluye Colombia, Ecuador, Cuba, Perú y Bolivia (incluye zona franca)

NAFTA (Tratado de Libre Comercio de América del Norte): incluye Estados Unidos, Canadá y México.

UE (Unión Europea): incluye Austria, Bélgica, Bulgaria, Dinamarca, España (incluye Islas Canarias), Finlandia, Francia (incluye Mónaco), Grecia, Irlanda, Italia (incluye San Marino), Luxemburgo, Países Bajos, Portugal, Reino Unido, República Federal de Alemania, Suecia, Chipre, Eslovaquia, Eslovenia, Estonia, Hungría, Letonia, Lituania, Malta, Polonia, República Checa y Rumania.

ASEAN (Asociación de las Naciones del Sudeste Asiático): incluye Brunei Darussalam, Camboya, Filipinas, Indonesia, Laos, Malasia, Myanmar, Singapur, Tailandia y Viet Nam.

Medio Oriente: incluye Arabia Saudita, Bahrein, Emiratos Árabes Unidos, Irán, Iraq, Israel, Jordania, Kuwait, Líbano, Omán, Qatar, República de Yemen, Siria y Palestina.

Egipto y la Unión del MAGREB Árabe incluye: Argelia, Libia, Marruecos, Túnez y Mauritania.

Signos convencionales

* Dato provisorio

— Dato ínfimo, menos de la mitad del último dígito mostrado

- Dato igual a cero

e Dato estimado

. Dato no registrado

/// Dato que no corresponde presentar debido a la naturaleza de las cosas