



Buenos Aires, 22 de octubre de 2013

Intercambio Comercial Argentino

Datos provisorios del año 2012 y cifras estimadas de enero-septiembre de 2013

1. Presentación de los principales resultados

En el mes de septiembre de 2013 la balanza comercial marcó un superávit de 849 millones de dólares, cifra que representó una disminución del 4% con respecto al mismo mes del año anterior.

Es el resultado de un mes en el que las exportaciones reportaron ingresos por 6.995 millones de dólares, mientras que las importaciones ascendieron a 6.146 millones de dólares.

El mayor valor exportado (3%) con respecto al mismo mes del año anterior resultó por un incremento de las cantidades (9%), ya que los precios disminuyeron (-6%).

Los subrubros que registraron mayores aumentos (en valores absolutos) en las exportaciones fueron: Residuos y desperdicios de la industria alimenticia, Semillas y frutos oleaginosos, Grasas y aceites, Productos químicos y conexos, y Productos lácteos. Mientras que los subrubros que registraron disminuciones fueron: Cereales, Petróleo crudo, Piedras, metales preciosos y sus manufacturas, monedas, Carburantes, y Minerales metalíferos, escorias y cenizas, entre otros.

El valor de las importaciones fue 4% mayor que en igual mes de 2012, debido a la suba de los precios (3%) y las cantidades (1%). Los rubros que registraron incrementos fueron: Vehículos automotores de pasajeros, Piezas y accesorios para Bienes de capital, Bienes intermedios y Bienes de consumo; en tanto los Bienes de capital y los Combustibles y lubricantes disminuyeron.

En los nueve primeros meses de 2013 la balanza comercial fue superavitaria en 7.142 millones de dólares, y disminuyó un 30% con respecto a igual período del año anterior. El total exportado fue de 63.479 millones de dólares contra 56.338 millones de dólares desembolsados en importaciones. Estos datos muestran una variación positiva del 4% para las exportaciones y del 11% para las importaciones, en comparación con el mismo período del año anterior.

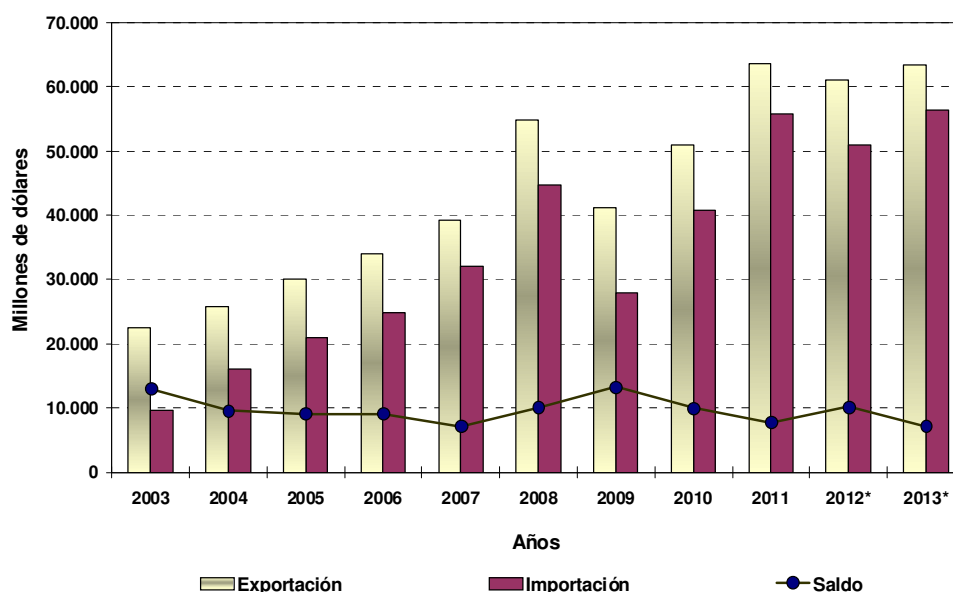
El comercio con el MERCOSUR (inc. Venezuela) -principal socio comercial-, concentró el 26% de las exportaciones argentinas, y el 28% de las compras realizadas al exterior. Si se toma como referencia el mes de septiembre del año anterior, las exportaciones a dicho bloque mostraron una variación negativa del 9%, y las importaciones provenientes del mismo aumentaron el 6%. El saldo comercial en septiembre de 2013 resultó superavitario en 132 millones de dólares.

Cuadro 1. Intercambio comercial argentino en millones de dólares y variaciones porcentuales.
Nueve meses 2012-2013

Período	Exportación				Importación				Saldo	
	2012 *	2013 *	Variación porcentual		2012*	2013 *	Variación porcentual			
			igual período año anterior	acumulado igual período año anterior			igual período año anterior	acumulado igual período año anterior		
Millones de U\$S			%		Millones de U\$S		%		Millones de U\$S	
Total	80.927	///	///	///	68.508	///	///	///	12.419	///
Total 9 meses	61.107	63.479	///	4	50.901	56.338	///	11	10.206	7.142
Enero	5.625	5.665	1	1	5.357	5.385	1	1	268	280
Febrero	6.004	5.743	-4	-2	4.758	5.223	10	5	1.246	521
Marzo	6.197	5.968	-4	-3	5.199	5.458	5	5	998	510
Abril	6.713	7.565	13	2	4.860	6.414	32	11	1.853	1.152
Mayo	7.420	8.429	14	4	6.043	7.091	17	13	1.377	1.338
Junio	7.009	7.551	8	5	6.099	6.396	5	11	910	1.155
Julio	7.644	7.828	2	5	6.367	7.058	11	11	1.277	770
Agosto	7.701	7.735	--	4	6.312	7.167	14	12	1.389	568
Septiembre	6.794	6.995	3	4	5.906	6.146	4	11	888	849
Octubre	6.882				6.315				567	
Noviembre	6.643				5.832				811	
Diciembre	6.295				5.460				835	

Nota: Los totales por suma pueden no coincidir por redondeo en las cifras parciales.

Gráfico 1. Intercambio comercial argentino en millones de dólares. Nueve meses 2003-2013



Cuadro 2. Exportaciones e importaciones en millones de dólares, según Grandes rubros y Usos económicos y variación porcentual. Septiembre y nueve meses 2012-2013

Rubros/Usos	Septiembre ³			Nueve meses ³		
	2012*	2013*	Variación porcentual	2012*	2013*	Variación porcentual
	Millones de U\$S		%	Millones de U\$S		%
EXPORTACIÓN						
Total	6.794	6.995	3	61.107	63.479	4
Productos primarios	1.482	1.411	-5	15.141	16.941	12
Manufacturas de origen agropecuario	2.357	2.864	22	20.902	22.258	6
Manufacturas de origen industrial	2.377	2.317	-3	19.897	20.237	2
Combustibles y energía	576	403	-30	5.167	4.043	-22
IMPORTACIÓN						
Total	5.906	6.146	4	50.901	56.338	11
Bienes de capital	1.234	1.171	-5	8.400	9.139	9
Bienes intermedios	1.651	1.697	3	14.795	14.725	-
Combustibles y lubricantes	668	610	-9	7.688	9.640	25
Piezas y accesorios para bienes de capital	1.299	1.389	7	10.608	11.803	11
Bienes de consumo	621	646	4	5.224	5.632	8
Vehículos automotores de pasajeros	406	599	48	3.944	5.239	33
Resto	28	32	14	243	160	-34

³ Dato estimado para exportaciones enero-septiembre 2013

Dato provisorio para importaciones

2. Exportaciones

Exportaciones por Grandes rubros en septiembre

El mayor ascenso interanual en valores absolutos correspondió a las Manufacturas de origen agropecuario que subieron el 22% debido a un incremento de las cantidades (33%) ya que los precios disminuyeron (-9%). El resto de los rubros disminuyeron en orden de importancia: Combustibles y energía (-30%), debido a una baja tanto de cantidades (-29%) y de los precios (-1%). Le siguieron el descenso de los Productos primarios que cayeron el 5% como consecuencia de una caída conjunta en los precios y las cantidades (-2% y -3% respectivamente); y de las Manufacturas de origen industrial cuya variación negativa alcanzó el 3%, y mostró un aumento de las cantidades (2%) y una disminución de los precios (-5%).

A nivel de productos el incremento en las exportaciones se observó por las mayores ventas de Residuos y desperdicios de la industria alimenticia (harinas y “pellets” de la extracción del aceite de soja a Irán, España y Polonia); y Semillas y frutos oleaginosos (porotos de soja excluidos para siembra hacia China y Egipto). Le siguieron el aumento de Grasas y aceites (aceite de soja en bruto hacia Egipto, Irán y Marruecos), Productos químicos y conexos (biodiesel a Estados Unidos y Perú; y herbicidas a Brasil); y Productos lácteos (leche entera hacia Argelia y Brasil).

Dentro de los productos que mostraron una disminución en sus exportaciones en septiembre con respecto a igual mes del año anterior, mencionamos a los Cereales, Petróleo crudo, Piedras, metales preciosos y sus manufacturas, monedas; Carburantes y Minerales metalíferos, escorias y cenizas, entre otros. (Ver cuadro 3, Pág. 4).

Exportaciones por Grandes rubros en los primeros nueve meses.

El aumento en el valor de las exportaciones (4%) se explicó por una suba de cantidades (3%) y precios (1%). El rubro que evidenció el incremento más significativo fue Productos primarios que tuvo una variación del 12%, debido a las subas en los precios (10%) y las cantidades vendidas (2%). Por su parte las Manufacturas de origen agropecuario (6%) crecieron como consecuencia de la suba en las cantidades (4%) y los precios (2%). El aumento de las exportaciones de Manufacturas de origen industrial (2%), resultó de un ascenso en las cantidades (4%) y una baja en los precios (-2%); y por último, los Combustibles y energía descendieron el 22% como consecuencia de una caída conjunta de cantidades vendidas (-16%) y precios (-6%). (Ver cuadro 5 pág. 6).

Exportaciones de productos en septiembre y en los primeros nueve meses en términos de valor absoluto.

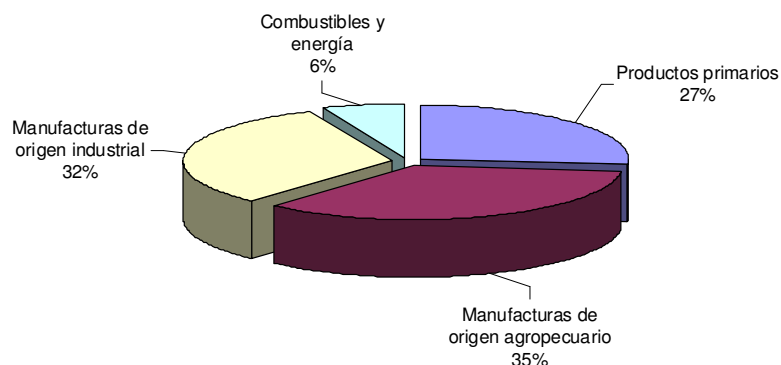
En septiembre los principales productos exportados en términos de valor absoluto fueron: harinas y “pellets” de soja, vehículos automóviles terrestres, porotos de soja, aceite de soja, maíz, piedras y metales preciosos, Petróleo crudo, leches preparadas, partes y piezas de vehículos y tractores, y resto de carburantes.

Durante los primeros nueve meses del año, además de los productos mencionados para el mes, se destacaron las Materias plásticas y sus manufacturas. (Ver cuadros 3, pág. 4 y 6, pág. 7).

Estructura de las exportaciones en los primeros nueve meses.

Las Manufacturas de origen agropecuario y las Manufacturas de origen industrial fueron los rubros de mayor participación en las exportaciones argentinas con el 35% y 32% del valor total, respectivamente.

Gráfico 2. Composición de las exportaciones. Nueve meses 2013



Cuadro 3. Exportaciones en millones de dólares y variación porcentual, según principales rubros.
Septiembre y nueve meses 2012-2013

Rubros	Septiembre			Nueve meses		
	2012*	2013 ^e	Variación porcentual	2012*	2013 ^e	Variación porcentual
	Millones de U\$S		%	Millones de U\$S		%
Total	6.794	6.995	3	61.107	63.479	4
Productos primarios	1.482	1.411	-5	15.141	16.941	12
Animales vivos	5	1	-80	22	16	-27
Pescados y mariscos sin elaborar	111	149	34	735	920	25
Miel	15	14	-7	169	190	12
Hortalizas y legumbres sin elaborar	59	12	-80	508	438	-14
Frutas frescas	39	35	-10	829	982	18
Cereales	580	323	-44	7.648	8.440	10
Semillas y frutos oleaginosos	420	661	57	3.280	4.464	36
Tabaco sin elaborar	49	61	24	290	261	-10
Lanas sucias	2	1	-50	27	33	22
Fibra de algodón	13	10	-23	76	31	-59
Minerales metalíferos, escorias y cenizas	178	131	-26	1.450	1.058	-27
Resto de productos primarios	12	13	8	107	107	-
Manufacturas de origen agropecuario (MOA)	2.357	2.864	22	20.902	22.258	6
Carnes y sus preparados	167	205	23	1.425	1.618	14
Pescados y mariscos elaborados	27	28	4	227	241	6
Productos lácteos	116	176	52	966	1.013	5
Otros productos de origen animal	6	6	-	48	45	-6
Frutas secas o procesadas	16	25	56	94	133	41
Café, té, yerba mate y especias	18	20	11	144	170	18
Productos de molinería y sus preparaciones	105	83	-21	878	718	-18
Grasas y aceites	474	554	17	4.595	4.504	-2
Azúcar, cacao y artículos de confitería	36	42	17	323	288	-11
Preparados de hortalizas, legumbres y frutas	135	134	-1	1.031	1.011	-2
Bebidas, líquidos alcohólicos y vinagre	90	106	18	752	766	2
Residuos y desperdicios de la ind.alimenticia	1.015	1.305	29	9.027	10.187	13
Extractos curtientes y tintóreos	29	38	31	269	328	22
Piel y cueros	72	91	26	671	748	11
Lanas elaboradas	10	9	-10	119	117	-2
Resto de MOA	41	42	2	333	371	11
Manufacturas de origen industrial (MOI)	2.377	2.317	-3	19.897	20.237	2
Productos químicos y conexos	436	500	15	4.272	3.812	-11
Materias plásticas y sus manufacturas	124	108	-13	1.040	1.007	-3
Caucho y sus manufacturas	31	37	19	294	298	1
Manufacturas de cuero, marroquinería, etc	4	3	-25	34	27	-21
Papel, cartón, impresos y publicaciones	41	43	5	398	394	-1
Textiles y confecciones	26	28	8	243	239	-2
Calzado y sus partes componentes	3	4	33	22	27	23
Manufacturas de piedra, yeso, vidrio, etc.	12	14	17	142	125	-12
Piedras, metales preciosos y sus manufacturas, monedas	275	172	-37	1.835	1.717	-6
Metales comunes y sus manufacturas	251	208	-17	2.047	1.957	-4
Máquinas y aparatos, material eléctrico	207	196	-5	1.721	1.805	5
Material de transporte terrestre	911	948	4	6.697	8.243	23
Vehículos de navegación aérea, marítima y fluvial	3	9	200	674	172	-74
Resto de MOI	52	48	-8	478	415	-13
Combustibles y energía	576	403	-30	5.167	4.043	-22
Petróleo crudo	277	166	-40	2.029	1.456	-28
Carburantes	245	180	-27	2.307	1.985	-14
Grasas y aceites lubricantes	7	4	-43	83	52	-37
Gas de petróleo y otros hidrocarburos gaseosos	45	40	-11	531	465	-12
Energía eléctrica	-	-	-	137	--	-100
Resto de combustibles	3	13	333	80	84	5

3. Importaciones

Importaciones por Uso económico en septiembre.

En el mes de septiembre las importaciones aumentaron el 4% con respecto al mismo mes del año anterior. Los rubros que registraron subas en cuanto a valores absolutos fueron: Vehículos automotores de pasajeros, debido a las mayores compras en su mayoría provenientes de Brasil; Piezas y accesorios para Bienes de capital (partes para aparatos receptores de radiotelefonía, para aparatos eléctricos de telefonía y circuitos impresos de China); Bienes intermedios -principal uso de importación- (fosfato diamónico de Estados Unidos), y Bienes de consumo (herbicidas de Estados Unidos e insecticidas de Francia). Las disminuciones se evidenciaron en los Bienes de capital (cortadoras de carbón o roca, autopropulsadas desde el Reino Unido, y automotores para vías férreas de China); y los Combustibles y lubricantes (fuel oil de Estados Unidos, y gas natural en estado gaseoso desde Bolivia).

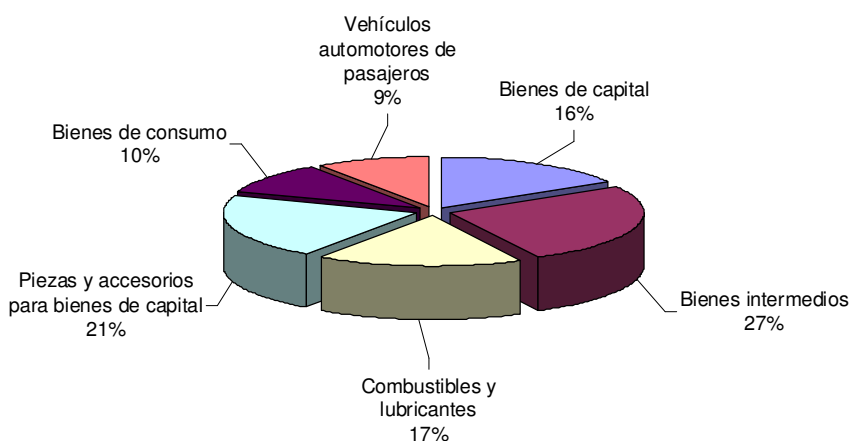
Importaciones de productos en septiembre y primeros nueve meses en términos de valor absoluto.

En el mes de septiembre los productos que sobresalieron fueron: vehículos para transporte de personas, gas natural licuado, gas oil, circuitos impresos con componentes eléctricos, partes para aparatos receptores de radiotelefonía; partes y accesorios de carrocerías de vehículos automóviles, partes para aparatos eléctricos de telefonía o telegrafía, coches de viajeros para vías férreas o similares, y tractores de carretera para semirremolques. Durante los primeros nueve meses, además de los productos mencionados para el mes, se destacaron las compras de gas natural en estado gaseoso, partes y accesorios de vehículos automóviles y fuel oil.

Estructura de las importaciones en los primeros nueve meses.

Los Bienes intermedios representaron el 27% de las importaciones argentinas, le siguieron en importancia las Piezas y accesorios para bienes de capital con el 21% y los Combustibles y lubricantes con el 17% del total.

Gráfico 3. Composición de las importaciones. Nueve meses 2013



Cuadro 4. Importaciones en millones de dólares y variación porcentual, según principales Usos económicos
Septiembre y nueve meses 2012-2013

Usos	Septiembre			Nueve meses		
	2012*	2013*	Variación porcentual	2012*	2013*	Variación porcentual
	Millones de U\$S		%	Millones de U\$S		%
Total general	5.906	6.146	4	50.901	56.338	11
Bienes de capital	1.234	1.171	-5	8.400	9.139	9
Bienes de capital excluido equipos de transporte	797	772	-3	6.342	7.046	11
Equipos de transporte industriales	436	399	-8	2.058	2.093	2
Bienes intermedios	1.651	1.697	3	14.795	14.725	-
Suministros industriales elaborados no especificados en otras partidas	1.616	1.660	3	14.494	14.386	-1
Alimentos y bebidas elaborados fundamentalmente para la industria	34	38	12	302	339	12
Combustibles y lubricantes	668	610	-9	7.688	9.640	25
Piezas y accesorios para bienes de capital	1.299	1.389	7	10.608	11.803	11
Bienes de consumo	621	646	4	5.224	5.632	8
Artículos de consumo duraderos no especificados en otra partida	56	54	-4	434	529	22
Artículos de consumo semiduraderos no especificado en otra partida	169	172	2	1.423	1.492	5
Artículos de consumo no duraderos no especificados en otra partida	255	283	11	2.216	2.341	6
Alimentos y bebidas básicos fundamentalmente para el hogar	24	29	21	191	235	23
Alimentos y bebidas elaborados fundamentalmente para el hogar	69	55	-20	589	597	1
Equipos de transporte no industriales	47	54	15	371	437	18
Vehículos automotores de pasajeros	406	599	48	3.944	5.239	33
Resto	28	32	14	243	160	-34

4. Valores, precios y cantidades de las exportaciones e importaciones.

Cuadro 5. Variación porcentual con respecto al mismo período del año anterior de los valores, precios y cantidades de las exportaciones e importaciones. Septiembre y Nueve meses 2013

Rubros y Usos	Variación porcentual respecto a igual período del año 2012					
	Septiembre			Nueve meses		
	Valor	Precio	Cantidad	Valor	Precio	Cantidad
Exportación	3	-6	9	4	1	3
Productos primarios	-5	-2	-3	12	10	2
Manufacturas de origen agropecuario (MOA)	22	-9	33	6	2	4
Manufacturas de origen industrial (MOI)	-3	-5	2	2	-2	4
Combustibles y energía	-30	-1	-29	-22	-6	-16
Importación	4	3	1	11	3	8
Bienes de capital	-5	9	-13	9	-	9
Bienes intermedios	3	1	2	-	3	-4
Combustibles y lubricantes	-9	8	-16	25	-2	28
Piezas y accesorios para bienes de capital	7	4	3	11	2	10
Bienes de consumo, incluido vehículos automotores de pasajeros	21	2	19	19	4	14
Bienes de consumo	4	.	.	8	.	.
Vehículos automotores de pasajeros	48	.	.	33	.	.
Resto	14	.	.	-34	.	.

Cuadro 6. Productos seleccionados de exportación según diferencias absolutas, en millones de dólares.
Nueve meses 2012-2013

Productos seleccionados	Nueve meses		Diferencias absolutas
	2012*	2013*	
Millones de U\$S			
Total exportaciones	61.107	63.479	2.372
Total de productos seleccionados	43.803	46.207	2.404
Maíz, excluido para siembra, en grano	3.722	5.733	2.011
Porotos de soja, excluido para siembra	2.816	4.022	1.206
Harina y "pellets" de la extracción de aceite de soja	8.226	9.112	886
Vehículos automóviles para el transporte de personas	2.666	3.373	707
Vehículos automóviles para el transporte de mercancías	2.733	3.337	604
Cebada, excluida para siembra	672	901	229
Preparaciones de los tipos utilizados para la alimentación de los animales	348	563	215
Aceite de soja, en bruto incluso desgomado	3.229	3.425	196
Sorgo granífero, excluido para siembra	333	500	167
Carnes y despojos comestibles de gallos o gallinas	359	500	141
Cajas de cambio y sus partes	454	560	106
Aluminio en bruto	346	449	103
Herbicidas, inhibidores de germinación y reguladores de crecimiento de las plantas	129	229	100
Camarones y langostinos	318	415	97
Peras	327	420	93
Cueros y pieles bovinos o equinos curtidos o "crust"	461	507	46
Manzanas	101	145	44
Limonas	201	242	41
Carne bovina deshuesada, refrigerada	500	536	36
Ajos	94	130	36
Filetes de merluza congelados	125	158	33
Insecticidas	92	122	30
Semilla de girasol	75	98	23
Carne bovina deshuesada, congelada	243	266	23
Miel natural	169	190	21
Vino de uva fresca	682	691	9
Trigo, duro, excluido para siembra	2.544	784	-1.760
Biodiesel	1.538	777	-761
Aceites crudos de petróleo	2.029	1.456	-573
Minerales de cobre y sus concentrados	1.034	726	-308
Aceite de girasol, en bruto	666	408	-258
Naftas para petroquímica	413	199	-214
Harina de trigo	256	59	-197
Tubos y perfiles huecos sin costura de hierro o acero	781	648	-133
Porotos	236	115	-121
Maníes preparados o conservados	413	320	-93
Oro para uso no monetario	1.608	1.529	-79
Minerales de plata y sus concentrados	304	244	-60
Plata en bruto	223	181	-42
Gas licuado de petróleo	151	109	-42
Productos laminados planos de hierro o acero sin alear	132	93	-39
Butanos licuados	143	117	-26
Urea con contenido de nitrógeno > 45 %	70	47	-23
Jugos de frutas u otros frutos o de hortalizas, sin alcohol	379	360	-19
Propano licuado excluido crudo	183	169	-14
Leche entera en polvo	581	569	-12
"Pellets" de harina de extracción de girasol	125	116	-9
Preparaciones y conservas de carne bovina	91	85	-6
Tops de lana peinada	102	96	-6
Naftas excluidas para petroquímica	380	376	-4
Resto	17.304	17.272	-32

Nota: Durante el año 2013 se mantendrá la presente selección de productos por ser los más representativos del año anterior.

Cuadro 7. Valores unitarios trimestrales, de productos seleccionados exportados. Tercer trimestre 2011-2013

Productos seleccionados	Año 2011		Año 2012*				Año 2013*		
	Trimestre		Trimestre				Trimestre		
	3°	4°	1°	2°	3°	4°	1°	2°	3°
	U\$S / tn								
Trigo, duro, excluido para siembra	318	284	244	259	261	275	299	312	///
Maíz, excluido para siembra, en grano	298	293	253	261	266	279	280	279	270
Sorgo granífero, excluido para siembra	223	217	217	187	191	225	231	225	204
Cebada, excluida para siembra	282	261	238	250	262	252	273	295	294
Porotos de soja, excluido para siembra	509	499	475	491	529	589	510	525	522
Carne bovina deshuesada, refrigerada	11.547	11.639	11.200	10.697	10.279	10.824	10.424	10.146	9.437
Carne bovina deshuesada, congelada	6.611	7.320	6.472	6.674	6.394	6.054	5.818	5.635	5.335
Preparaciones y conservas de carne bovina	4.945	4.163	4.025	3.982	3.841	3.509	3.446	3.449	3.341
Filetes de merluza congelados	3.441	3.371	3.251	3.205	3.141	3.142	3.130	3.071	2.979
Harina de trigo	435	410	369	372	391	440	495	529	546
Aceite de soja, en bruto incluso desgomado	1.233	1.145	1.121	1.164	1.136	1.121	1.098	993	886
Aceite de girasol, en bruto	1.290	1.182	1.086	1.128	1.172	1.170	1.140	1.115	1.166
Harina y "pellets" de la extracción de aceite de soja	370	344	341	411	488	537	516	460	480
Cueros y pieles bovinos o equinos curtidos o "crust"	7.543	8.153	7.376	6.918	7.303	7.305	6.601	7.145	7.106
Tops de lana peinada	11.876	11.338	10.587	11.634	10.017	8.798	9.387	10.010	8.450
Biodiesel	1.276	1.204	1.169	1.168	1.106	1.079	1.048	935	868
Aceites crudos de petróleo	718	769	759	750	737	724	748	679	736
Naftas excluidas para petroquímica	950	864	984	925	859	867	876	830	816
Naftas para petroquímica	934	865	956	945	825	857	833	768	789
Gas natural en estado gaseoso	1.029	1.090	1.124	1.090	1.272	1.277	1.292	1.315	1.391
Propano licuado excluido crudo	813	787	690	661	656	708	662	641	714
Butanos licuados	848	851	863	751	660	824	810	700	765
Gas licuado de petróleo	799	791	760	692	738	740	653	672	771

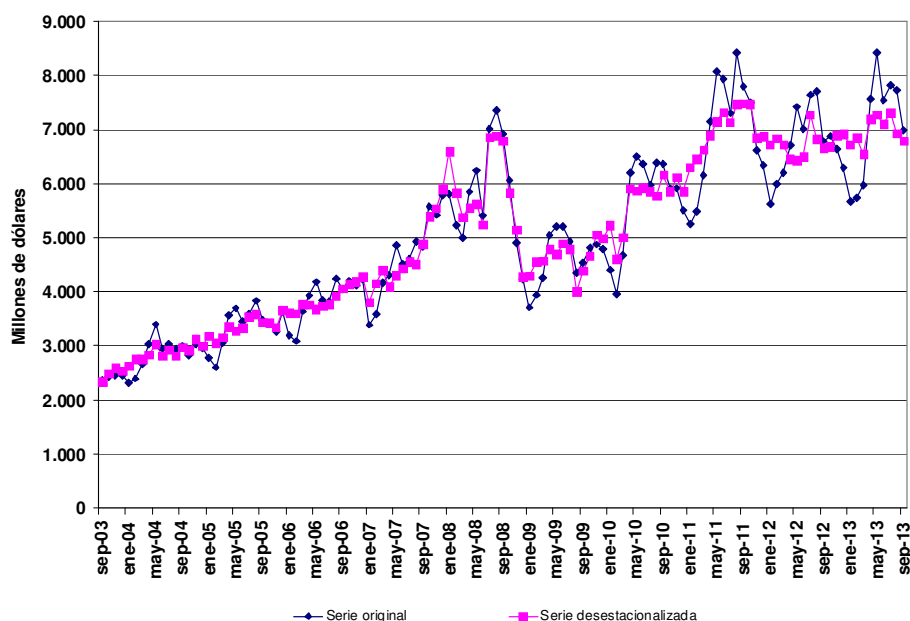
5. Series desestacionalizadas y tendencia-ciclo

Exportaciones desestacionalizadas y tendencia-ciclo. En términos desestacionalizados, las exportaciones disminuyeron el 2,0% en el mes de septiembre con respecto al mes anterior. La tendencia-ciclo² por su parte, registró una leve baja del 0,7% en septiembre con respecto al mes anterior.

Cuadro 8. Exportaciones mensuales en millones de dólares, serie desestacionalizada. Enero 2003 - Septiembre 2013

Años	Enero	Febrero	Marzo	Abril	Mayo	Junio	Julio	Agosto	Septiembre	Octubre	Noviembre	Diciembre
Millones de U\$S												
2003	2.451	2.509	2.379	2.277	2.724	2.712	2.676	2.265	2.333	2.486	2.593	2.535
2004	2.627	2.752	2.761	2.833	3.033	2.813	2.930	2.810	2.974	2.918	3.129	2.997
2005	3.186	3.058	3.165	3.361	3.276	3.336	3.537	3.587	3.435	3.428	3.341	3.659
2006	3.607	3.603	3.778	3.760	3.685	3.736	3.778	3.927	4.057	4.138	4.194	4.283
2007	3.805	4.160	4.393	4.094	4.309	4.434	4.552	4.517	4.881	5.388	5.545	5.904
2008	6.597	5.832	5.383	5.552	5.619	5.242	6.865	6.881	6.792	5.826	5.145	4.287
2009	4.292	4.553	4.571	4.795	4.696	4.893	4.790	3.998	4.380	4.667	5.054	4.981
2010	5.226	4.607	5.015	5.914	5.861	5.928	5.859	5.778	6.170	5.858	6.118	5.855
2011	6.304	6.452	6.627	6.896	7.154	7.326	7.138	7.471	7.489	7.474	6.846	6.874
2012	6.717	6.844	6.723	6.455	6.430	6.500	7.275	6.819	6.671	6.688	6.889	6.913
2013	6.716	6.846	6.548	7.197	7.282	7.102	7.312	6.927	6.791			

Gráfico 4. Serie desestacionalizada de las exportaciones en millones de dólares. Septiembre 2003-2013



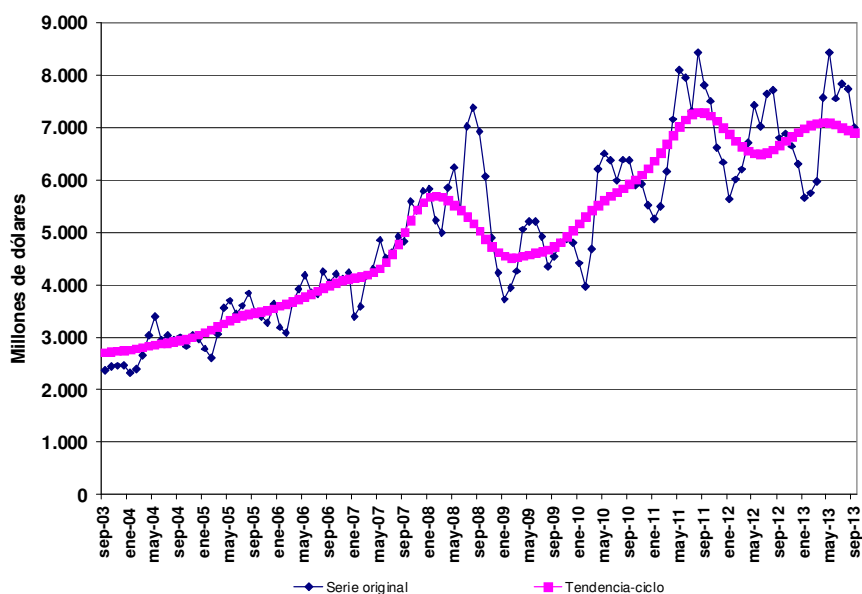
². Ver nota metodológica en página 20

Exportaciones tendencia - ciclo

Cuadro 9. Exportaciones mensuales en millones de dólares, tendencia-ciclo. Enero 2003-Septiembre 2013

Años	Enero	Febrero	Marzo	Abril	Mayo	Junio	Julio	Agosto	Sep- tiembre	Octubre	Noviem- bre	Diciem- bre
Millones de U\$S												
2003	2.438	2.490	2.540	2.588	2.630	2.665	2.691	2.708	2.719	2.725	2.733	2.746
2004	2.764	2.786	2.810	2.834	2.856	2.876	2.895	2.914	2.938	2.967	3.001	3.043
2005	3.090	3.144	3.201	3.260	3.317	3.368	3.408	3.440	3.466	3.490	3.517	3.551
2006	3.591	3.637	3.683	3.729	3.777	3.827	3.882	3.937	3.990	4.038	4.077	4.108
2007	4.133	4.158	4.190	4.240	4.314	4.425	4.580	4.776	4.999	5.226	5.428	5.579
2008	5.668	5.694	5.668	5.605	5.520	5.419	5.304	5.172	5.025	4.872	4.730	4.617
2009	4.545	4.516	4.523	4.548	4.577	4.603	4.629	4.665	4.722	4.805	4.912	5.036
2010	5.166	5.293	5.412	5.519	5.614	5.697	5.769	5.838	5.913	6.000	6.102	6.222
2011	6.361	6.516	6.683	6.853	7.014	7.151	7.249	7.294	7.281	7.219	7.119	6.998
2012	6.867	6.740	6.630	6.546	6.497	6.487	6.513	6.573	6.653	6.740	6.825	6.906
2013	6.978	7.038	7.079	7.096	7.087	7.052	6.998	6.941	6.894			

Gráfico 5. Tendencia-ciclo de las exportaciones en millones de dólares. Septiembre 2003-2013



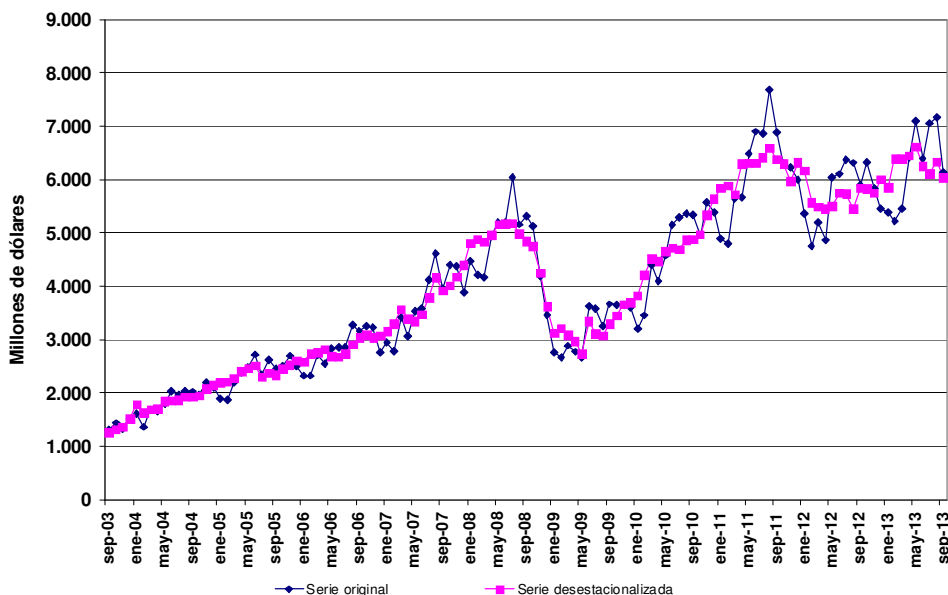
Importaciones desestacionalizadas y tendencia-ciclo.

En términos desestacionalizados, las importaciones del mes de septiembre descendieron 4,8% con respecto al mes anterior. Por su parte, la tendencia-ciclo² registró una variación negativa de 1,1 con respecto al mes anterior.

Cuadro 10. Importaciones mensuales en millones de dólares, serie desestacionalizada. Enero 2003-Septiembre 2013

Años	Enero	Febrero	Marzo	Abril	Mayo	Junio	Julio	Agosto	Sep- tiembre	Octubre	Noviem- bre	Diciem- bre
Millones de U\$S												
2003	872	939	1.016	1.127	1.067	1.113	1.139	1.115	1.259	1.315	1.368	1.520
2004	1.791	1.640	1.694	1.709	1.852	1.856	1.864	1.930	1.932	1.948	2.081	2.150
2005	2.205	2.212	2.279	2.408	2.465	2.510	2.306	2.369	2.342	2.456	2.528	2.608
2006	2.590	2.732	2.752	2.814	2.686	2.676	2.739	2.910	3.047	3.086	3.042	3.078
2007	3.162	3.295	3.569	3.393	3.351	3.475	3.788	4.170	3.923	4.010	4.173	4.396
2008	4.816	4.878	4.836	4.961	5.161	5.170	5.186	4.984	4.848	4.749	4.249	3.625
2009	3.121	3.218	3.087	2.975	2.740	3.347	3.107	3.077	3.293	3.454	3.663	3.704
2010	3.831	4.217	4.517	4.464	4.655	4.717	4.696	4.869	4.880	4.969	5.341	5.638
2011	5.837	5.887	5.719	6.297	6.306	6.304	6.414	6.593	6.377	6.299	5.972	6.316
2012	6.165	5.566	5.487	5.459	5.494	5.742	5.732	5.448	5.843	5.827	5.743	6.002
2013	5.845	6.397	6.387	6.450	6.620	6.247	6.110	6.336	6.034			

Gráfico 6. Serie desestacionalizada de las importaciones en millones de dólares. Septiembre 2003-2013

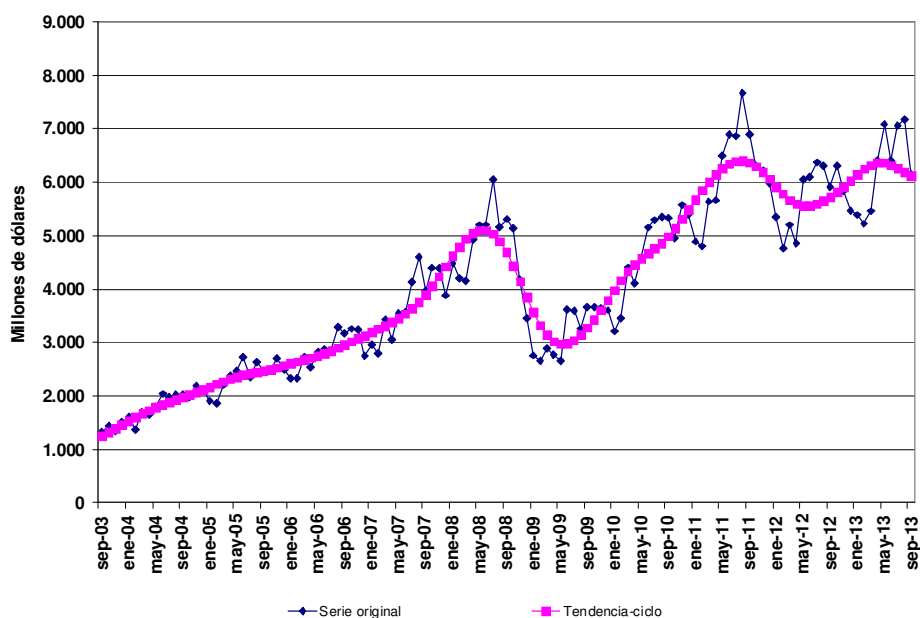


². Ver nota metodológica en página 20

Cuadro 11. Importaciones mensuales en millones de dólares, tendencia-ciclo. Enero 2003-Septiembre 2013

Años	Enero	Febrero	Marzo	Abril	Mayo	Junio	Julio	Agosto	Sep- tiembre	Octubre	Noviem- bre	Diciem- bre
Millones de U\$S												
2003	881	927	972	1.015	1.057	1.099	1.144	1.194	1.252	1.317	1.389	1.463
2004	1.537	1.607	1.671	1.730	1.784	1.833	1.880	1.927	1.973	2.020	2.068	2.117
2005	2.168	2.219	2.270	2.317	2.357	2.389	2.415	2.439	2.464	2.495	2.530	2.569
2006	2.607	2.644	2.677	2.711	2.749	2.793	2.844	2.899	2.957	3.015	3.071	3.128
2007	3.186	3.246	3.310	3.378	3.453	3.538	3.638	3.756	3.897	4.058	4.237	4.426
2008	4.614	4.788	4.935	5.043	5.100	5.098	5.030	4.894	4.693	4.437	4.146	3.846
2009	3.563	3.322	3.139	3.021	2.969	2.979	3.039	3.139	3.272	3.430	3.606	3.793
2010	3.982	4.162	4.324	4.460	4.572	4.666	4.757	4.860	4.985	5.136	5.309	5.493
2011	5.676	5.850	6.009	6.147	6.259	6.342	6.390	6.399	6.368	6.296	6.189	6.057
2012	5.915	5.780	5.667	5.591	5.556	5.560	5.594	5.652	5.725	5.813	5.915	6.027
2013	6.142	6.246	6.324	6.365	6.363	6.325	6.261	6.188	6.120			

Gráfico 7. Tendencia-ciclo de las importaciones en millones de dólares. Septiembre 2003-2013



6. Intercambio comercial según zonas económicas

MERCOSUR (inc.Venezuela)

El intercambio con este bloque -primero en importancia- en el mes de septiembre arrojó un saldo comercial positivo de 132 millones de dólares. Este resultado fue producto de una baja de las exportaciones (-9%) y una suba de las importaciones (6%) con respecto a septiembre del año anterior. Dentro de las exportaciones descendieron las ventas de todos los rubros con excepción de las Manufacturas de origen agropecuario.

El aumento de las importaciones en septiembre con respecto al mismo mes del año anterior fue producto de mayores compras en los rubros Vehículos automotores de pasajeros, Bienes de capital, y Combustibles y lubricantes.

Si se tienen en cuenta los valores absolutos, las bajas más relevantes se registraron en las importaciones de Piezas y accesorios para Bienes de capital, Bienes intermedios y Bienes de consumo.

En los nueve primeros meses las exportaciones hacia el MERCOSUR subieron el 8%. El aumento más importante por diferencia de valor absoluta fue en el rubro Manufacturas de origen industrial, seguido por las Manufacturas de origen agropecuario. Las importaciones crecieron el 11% en el período, y las subas más importantes se registraron en los Vehículos automotores de pasajeros, Bienes de Capital, Combustibles y lubricantes y Piezas y accesorios para bienes de capital. El intercambio con el bloque arrojó un saldo comercial positivo de 1.561 millones de dólares.

ASEAN, Corea Rep. de, China, Japón e India

El intercambio con el bloque -segundo en importancia- registró un saldo comercial negativo de 48 millones de dólares en el mes. Las exportaciones subieron el 20% con respecto a septiembre de 2012, debido a las mayores ventas de Productos primarios y Combustibles y energía, mientras que las Manufacturas de origen industrial y las Manufacturas de origen agropecuario disminuyeron.

Las importaciones desde este origen ascendieron el 18% en septiembre con respecto a igual mes del año anterior, debido a las mayores compras de Piezas y accesorios para Bienes de capital, Bienes intermedios, Bienes de capital, y Vehículos automotores de pasajeros principalmente.

El intercambio comercial con este bloque durante los nueve primeros meses resultó con un saldo positivo de 93 millones de dólares. Las exportaciones aumentaron el 18% con respecto a igual período del año anterior, como consecuencia de las mayores ventas de todos los rubros excepto las Manufacturas de origen industrial.

Las importaciones desde este origen subieron el 17%, producto del aumento en las compras de Piezas y accesorios para bienes de capital, Bienes de capital, Bienes intermedios y Bienes consumo.

Unión Europea

En el mes de septiembre el intercambio comercial con este bloque concluyó con un saldo comercial negativo de 45 millones de dólares y en orden de importancia se ubicó en tercer lugar. Las exportaciones crecieron el 15% con respecto al mismo mes del año anterior. Esto se debió principalmente a una suba en las ventas de Manufacturas de origen agropecuario y en menor medida de los Productos primarios y Combustibles y energía. Las importaciones desde este bloque aumentaron el 22% en septiembre con respecto a igual mes del año anterior, de las cuáles se destacaron principalmente las mayores compras de Bienes de capital y Combustibles y lubricantes. En tanto disminuyeron los Vehículos automotores de pasajeros.

El comercio con este bloque en los nueve primeros meses de 2013 arrojó un saldo negativo de 2.511 millones de dólares. Las exportaciones bajaron el 17% con respecto a igual período del año anterior, producto especialmente de menores ventas de Manufacturas de origen industrial, seguidas por las Manufacturas de origen agropecuario y los Productos primarios. En tanto, las importaciones provenientes desde esta zona aumentaron el 10%, debido a la suba de todos los rubros con excepción de los Bienes intermedios que descendieron.

NAFTA

El intercambio comercial con este bloque marcó para el mes de septiembre un saldo negativo de 308 millones de dólares. Las exportaciones bajaron el 9% con respecto a septiembre del año anterior, por las menores ventas de Combustibles y energía y Productos primarios. En tanto aumentaron las Manufacturas de origen agropecuario y las Manufacturas de origen industrial.

Las importaciones desde este bloque decrecieron el 24% con respecto a septiembre del año anterior. Los usos económicos que registraron menores adquisiciones fueron: Bienes de capital y Combustibles y lubricantes. En tanto subieron los Bienes intermedios, Bienes de consumo, Piezas y accesorios par bienes de capital y Vehículos automotores de pasajeros.

En los primeros nueve meses de 2013 el intercambio comercial con este bloque arrojó un saldo negativo de 2.537 millones de dólares. Las exportaciones tuvieron una variación negativa de 1% con respecto al mismo período del año anterior, por las menores ventas de Combustibles y energía principalmente, seguidas por las Manufacturas de origen agropecuario e industrial. Las importaciones disminuyeron el 8% debido a la caída en las compras de Bienes de capital, Combustibles y lubricantes y Vehículos automotores de pasajeros.

Chile

En septiembre las exportaciones a Chile bajaron el 33% con respecto al mismo mes del año anterior, hecho que se debió a las menores ventas de todos los rubros, excepto las Manufacturas de origen industrial que registraron una variación positiva del 3%.

Las importaciones subieron el 3% debido al aumento en las compras de Bienes de consumo y Bienes de capital. El superávit comercial alcanzó en el mes los 200 millones de dólares.

En los primeros nueve meses de 2013 el intercambio comercial con Chile registró un saldo positivo de 2.420 millones de dólares. Tanto las exportaciones como las importaciones descendieron con respecto a igual período del año anterior (-14% y -1%, respectivamente). (Ver cuadros 12 y 13.1 pág. 15, 13.2 y 14.1 pág. 16 y 14.2 pág.17).

Principales socios comerciales

En los primeros nueve meses los principales destinos de las exportaciones argentinas, en orden decreciente de acuerdo al valor absoluto, fueron: Brasil, China, Chile, Estados Unidos y Venezuela. Por otra parte, los principales países de origen de las importaciones en el período fueron: Brasil, China, Estados Unidos, Alemania y Bolivia.

Estructura del Intercambio comercial en los nueve meses.

En los gráficos 8 y 9 se puede apreciar la participación de los diferentes socios comerciales en las exportaciones argentinas y la de los principales proveedores.

Gráfico 8. Exportaciones según destino. Nueve meses 2013

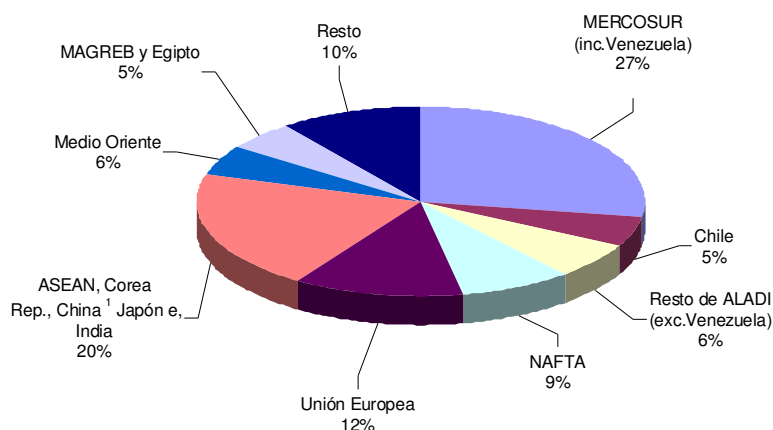
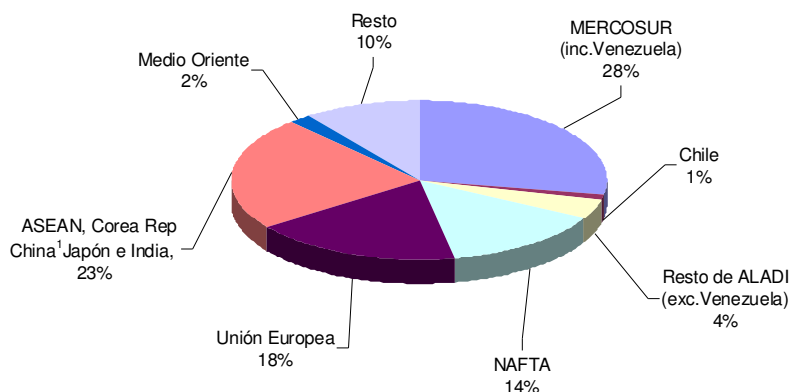


Gráfico 9. Importaciones según origen. Nueve meses 2013



¹ Incluye Hong Kong y Macao.

Cuadro 12. Balanza comercial en millones de dólares, por zonas económicas y países seleccionados. Septiembre y nueve meses 2013 y variación porcentual respecto a igual período de 2012

Zonas económicas y países seleccionados	Septiembre 2013 ⁴					Nueve meses 2013 ⁴				
	Exportación		Importación		Saldo	Exportación		Importación		Saldo
	Millones de U\$S	Var %	Millones de U\$S	Var %	Millones de U\$S	Millones de U\$S	Var %	Millones de U\$S	Var %	Millones de U\$S
Total	6.995	3	6.146	4	849	63.479	4	56.338	11	7.142
MERCOSUR	1.662	-9	1.703	6	-41	15.588	10	15.551	11	37
MERCOSUR (inc.Venezuela)	1.842	-9	1.710	6	132	17.153	8	15.592	11	1.561
Chile	278	-33	79	3	200	3.144	-14	724	-1	2.420
Resto de ALADI	607	-1	138	-30	469	5.557	-6	2.292	55	3.265
Resto de ALADI (exc.Venezuela)	427	1	131	-34	295	3.993	-5	2.252	54	1.741
NAFTA	590	-9	898	-24	-308	5.339	-1	7.876	-8	-2.537
Unión Europea	1.052	15	1.098	22	-45	7.840	-17	10.350	10	-2.511
ASEAN, Corea Rep., China ¹ , Japón e India	1.602	20	1.649	18	-48	12.896	18	12.803	17	93
Medio Oriente	308	56	114	58	194	3.418	41	1.104	78	2.314
MAGREB y Egipto	243	9	2	-71	241	3.361	31	169	13	3.191
Resto	652	5	463	-1	189	6.337	-4	5.468	7	869

⁴ Dato estimado para exportaciones enero-septiembre 2013.

Dato provisorio para importaciones.

Nota: La inclusión o exclusión de Venezuela en las distintas zonas económicas no afecta el total general.

Cuadro 13.1 Exportaciones en millones de dólares y variación porcentual, por Grandes rubros según zonas económicas y países seleccionados. Septiembre 2012-2013

Zonas económicas y países seleccionados	Grandes rubros														
	Total			Productos primarios			Manufacturas de origen agropecuario			Manufacturas de origen industrial			Combustibles y energía		
	2012*	2013 ^e	Var. %	2012*	2013 ^e	Var. %	2012*	2013 ^e	Var. %	2012*	2013 ^e	Var. %	2012*	2013 ^e	Var. %
	Millones de U\$S			Millones de U\$S			Millones de U\$S			Millones de U\$S			Millones de U\$S		
Total	6.794	6.995	3	1.482	1.411	-5	2.357	2.864	22	2.377	2.317	-3	576	403	-30
MERCOSUR)	1.828	1.662	-9	208	88	-58	183	210	15	1.281	1.309	2	156	56	-64
MERCOSUR (inc.Venezuela)	2.016	1.842	-9	224	116	-48	269	311	16	1.366	1.360	-	156	56	-64
Chile	412	278	-33	39	20	-49	125	120	-4	118	121	3	130	17	-87
Resto de ALADI	611	607	-1	152	140	-8	208	235	13	236	213	-10	15	19	27
Resto de ALADI (exc.Venezuela)	424	427	1	136	112	-18	122	134	10	151	162	7	15	19	27
NAFTA	648	590	-9	65	46	-29	141	151	7	316	320	1	126	73	-42
Unión Europea	912	1.052	15	217	221	2	498	674	35	195	154	-21	2	3	50
ASEAN	434	500	15	40	83	108	374	406	9	20	11	-45	-	-	-
China ¹	542	889	64	342	592	73	185	170	-8	16	16	-	-	110	///
Corea Rep.	205	75	-63	120	11	-91	84	63	-25	--	1	45	-	-	-
Japón	84	70	-17	61	47	-23	14	16	14	9	7	-22	-	-	-
India	73	67	-8	6	2	-67	64	64	-	2	1	-50	-	-	-
Medio Oriente	198	308	56	54	41	-24	124	242	95	19	25	32	-	-	-
MAGREB y Egipto	222	243	9	90	48	-47	128	193	51	4	2	-50	-	-	-
Resto	623	652	5	87	71	-18	228	320	40	160	137	-14	147	124	-16

¹ Incluye Hong Kong y Macao.

Nota: La inclusión o exclusión de Venezuela en las distintas zonas económicas no afecta el total general

Cuadro 13.2 Exportaciones en millones de dólares y variación porcentual, por Grandes rubros según zonas económicas y países seleccionados. Nueve meses 2012-2013

Zonas económicas y países seleccionados	Grandes rubros														
	Total			Productos primarios			Manufacturas de origen agropecuario			Manufacturas de origen industrial			Combustibles y energía		
	2012*	2013*	Var. %	2012*	2013*	Var. %	2012*	2013*	Var. %	2012*	2013*	Var. %	2012*	2013*	Var. %
	Millones de U\$S			Millones de U\$S			Millones de U\$S			Millones de U\$S			Millones de U\$S		
Total	61.107	63.479	4	15.141	16.941	12	20.902	22.258	6	19.897	20.237	2	5.167	4.043	-22
MERCOSUR	14.143	15.588	10	1.909	1.646	-14	1.601	1.728	8	9.374	11.390	22	1.259	824	-35
MERCOSUR (inc.Venezuela)	15.843	17.153	8	2.128	1.851	-13	2.437	2.585	6	10.010	11.892	19	1.269	824	-35
Chile	3.658	3.144	-14	414	226	-45	1.134	1.099	-3	1.257	1.142	-9	854	677	-21
Resto de ALADI	5.904	5.557	-6	1.755	1.747	-	1.942	1.919	-1	2.085	1.798	-14	123	92	-25
Resto de ALADI (exc.Venezuela)	4.203	3.993	-5	1.535	1.543	1	1.106	1.062	-4	1.450	1.296	-11	112	92	-18
NAFTA	5.420	5.339	-1	562	901	60	1.265	1.187	-6	2.742	2.702	-1	852	549	-36
Unión Europea	9.421	7.840	-17	2.065	1.979	-4	4.786	4.505	-6	2.549	1.287	-50	21	68	224
ASEAN	3.598	4.477	24	525	744	42	2.924	3.613	24	149	108	-28	--	13	///
China ¹	4.411	5.212	18	2.726	3.484	28	1.141	1.120	-2	105	111	6	439	497	13
Corea Rep.	1.092	976	-11	684	747	9	399	224	-44	9	5	-44	-	-	-
Japón	808	1.295	60	522	981	88	167	176	5	119	131	10	-	8	///
India	1.031	936	-9	35	69	97	971	845	-13	26	23	-12	-	--	///
Medio Oriente	2.421	3.418	41	983	1.414	44	1.275	1.812	42	164	192	17	-	-	-
MAGREB y Egipto	2.572	3.361	31	1.536	1.713	12	963	1.610	67	73	35	-52	-	3	///
Resto	6.628	6.337	-4	1.428	1.290	-10	2.335	2.421	4	1.245	1.314	6	1.621	1.311	-19

¹ Incluye Hong Kong y Macao.

Nota: La inclusión o exclusión de Venezuela en las distintas zonas económicas no afecta el total general.

Cuadro 14.1 Importaciones en millones de dólares y variación porcentual por Usos económicos, según zonas económicas y países seleccionados. Septiembre 2012-2013

Zonas económicas y países seleccionados	Usos											
	Total			Bienes de capital			Bienes intermedios			Combustibles y lubricantes		
	2012*	2013*	Var. %	2012*	2013*	Var. %	2012*	2013*	Var. %	2012*	2013*	Var. %
	Millones de U\$S			Millones de U\$S			Millones de U\$S			Millones de U\$S		
Total	5.906	6.146	4	1.234	1.171	-5	1.651	1.697	3	668	610	-9
MERCOSUR	1.612	1.703	6	234	296	26	552	516	-7	28	32	14
MERCOSUR (inc.Venezuela)	1.612	1.710	6	234	296	26	553	523	-5	28	32	14
Chile	77	79	3	2	3	50	49	49	-	--	--	///
Resto de ALADI	198	138	-30	--	--	-22	22	30	36	136	68	-50
Resto de ALADI (exc.Venezuela)	197	131	-34	--	--	-22	22	23	5	136	68	-50
NAFTA	1.176	898	-24	419	138	-67	312	359	15	205	106	-48
Unión Europea	897	1.098	22	188	315	68	294	301	2	6	51	///
ASEAN	199	204	3	45	49	9	42	41	-2	--	--	-97
China ¹	931	1.117	20	271	296	9	199	230	16	--	--	-47
Corea Rep.	80	113	41	11	10	-9	24	23	-4	1	--	-41
Japón	136	136	-	24	24	-	18	19	6	--	--	///
India	55	80	45	4	7	75	26	31	19	--	9	///
Medio Oriente	72	114	58	3	4	33	10	6	-40	53	99	87
MAGREB y Egipto	7	2	-71	--	--	470	6	1	-83	-	--	///
Resto	467	463	-1	31	29	-6	97	91	-6	239	246	3

Cuadro 14.1 (conclusión)

Zonas económicas y países seleccionados	Usos											
	Piezas y accesorios para bienes de capital			Bienes de consumo			Vehículos automotores de pasajeros			Resto		
	2012*	2013*	Var. %	2012*	2013*	Var. %	2012*	2013*	Var. %	2012*	2013*	Var. %
	Millones de U\$S	Millones de U\$S		Millones de U\$S	Millones de U\$S		Millones de U\$S	Millones de U\$S		Millones de U\$S	Millones de U\$S	
Total	1.299	1.389	7	621	646	4	406	599	48	28	32	14
MERCOSUR	417	351	-16	144	117	-19	236	391	66	--	--	-98
MERCOSUR (inc.Venezuela)	417	351	-16	144	117	-19	236	391	66	--	--	-98
Chile	6	6	-	20	21	5	-	-	-	--	--	-1
Resto de ALADI	4	1	-75	36	39	8	-	-	-	--	--	-28
Resto de ALADI (exc.Venezuela)	4	1	-75	36	39	8	-	-	-	--	--	-28
NAFTA	79	100	27	85	107	26	77	88	14	--	--	///
Unión Europea	245	247	1	104	117	13	60	55	-8	--	12	///
ASEAN	76	81	7	36	32	-11	-	-	-	--	--	28
China ¹	309	417	35	150	166	11	2	8	300	--	--	138
Corea Rep.	33	45	36	1	3	200	12	31	158	--	--	37
Japón	77	71	-8	7	7	-	9	16	78	--	--	195
India	13	20	54	11	13	18	1	--	-87	--	--	-6
Medio Oriente	1	1	-	4	4	-	-	-	-	--	--	-55
MAGREB y Egipto	--	--	36	1	--	-47	-	-	-	--	-	-100
Resto	40	49	23	23	20	-13	10	9	-10	28	20	-29

¹ Incluye Hong Kong y Macao.

Nota: La inclusión o exclusión de Venezuela en las distintas zonas económicas no afecta el total general

Cuadro 14.2 Importaciones en millones de dólares y variación porcentual por Usos económicos según zonas económicas y países seleccionados. Nueve meses 2012-2013

Zonas económicas y países seleccionados	Usos											
	Total			Bienes de capital			Bienes intermedios			Combustibles y lubricantes		
	2012*	2013*	Var. %	2012*	2013*	Var. %	2012*	2013*	Var. %	2012*	2013*	Var. %
	Millones de U\$S	Millones de U\$S		Millones de U\$S	Millones de U\$S		Millones de U\$S	Millones de U\$S		Millones de U\$S	Millones de U\$S	
Total	50.901	56.338	11	8.400	9.139	9	14.795	14.725	-	7.688	9.640	25
MERCOSUR	14.006	15.551	11	2.021	2.365	17	4.838	4.665	-4	432	615	42
MERCOSUR (inc.Venezuela)	14.028	15.592	11	2.021	2.365	17	4.859	4.704	-3	432	615	42
Chile	732	724	-1	27	45	67	494	444	-10	1	1	-
Resto de ALADI	1.481	2.292	55	3	10	233	188	191	2	995	1.621	63
Resto de ALADI (exc.Venezuela)	1.458	2.252	54	3	10	233	167	152	-9	995	1.621	63
NAFTA	8.526	7.876	-8	1.820	1.198	-34	2.715	2.827	4	1.606	1.431	-11
Unión Europea	9.370	10.350	10	1.753	2.223	27	2.842	2.808	-1	1.119	1.410	26
ASEAN	1.520	1.703	12	347	392	13	356	351	-1	1	--	-50
China ¹	6.970	8.500	22	1.727	2.212	28	1.596	1.842	15	--	--	-15
Corea Rep.	865	892	3	104	97	-7	235	230	-2	5	5	-
Japón	1.072	1.133	6	240	230	-4	190	170	-11	3	2	-33
India	479	574	20	49	54	10	244	264	8	3	12	300
Medio Oriente	620	1.104	78	27	41	52	132	62	-53	409	946	131
MAGREB y Egipto	150	169	13	2	2	-	98	46	-53	44	114	159
Resto	5.112	5.468	7	280	270	-4	869	824	-5	3.070	3.482	13

Cuadro 14.2 (conclusión)

Zonas económicas y países seleccionados	Usos											
	Piezas y accesorios para bienes de capital			Bienes de consumo			Vehículos automotores de pasajeros			Resto		
	2012*	2013*	Var. %	2012*	2013*	Var. %	2012*	2013*	Var. %	2012*	2013*	Var. %
	Millones de U\$S			Millones de U\$S			Millones de U\$S			Millones de U\$S		
Total	10.608	11.803	11	5.224	5.632	8	3.944	5.239	33	243	160	-34
MERCOSUR	3.239	3.323	3	1.117	1.065	-5	2.357	3.516	49	2	2	-
MERCOSUR (inc.Venezuela)	3.240	3.324	3	1.117	1.065	-5	2.357	3.516	49	2	2	-
Chile	61	53	-13	148	182	23	--	--	93	--	--	1
Resto de ALADI	14	13	-7	282	303	7	-	155	///	--	--	-15
Resto de ALADI (exc.Venezuela)	12	12	-	281	302	7	-	155	///	--	--	-13
NAFTA	875	933	7	764	850	11	724	625	-14	22	12	-45
Unión Europea	2.226	2.287	3	990	1.098	11	439	511	16	2	14	///
ASEAN	569	632	11	248	328	32	-	-	-	--	--	-25
China ¹	2.352	3.027	29	1.267	1.378	9	28	40	43	--	--	29
Corea Rep.	255	328	29	12	22	83	254	209	-18	--	--	-46
Japón	507	582	15	48	52	8	84	96	14	--	--	69
India	105	160	52	73	79	8	5	6	20	--	--	88
Medio Oriente	11	12	9	40	43	8	-	-	-	--	--	-94
MAGREB y Egipto	3	3	-	3	5	67	-	-	-	--	--	-2
Resto	392	450	15	231	228	-1	52	81	56	217	132	-39

¹ Incluye Hong Kong y Macao.

Nota: La inclusión o exclusión de Venezuela en las distintas zonas económicas no afecta el total general

Cuadro 15. Exportaciones a Brasil en millones de dólares y variación porcentual, según principales rubros. Septiembre y nueve meses 2012-2013

Rubros	Exportaciones a Brasil					
	Septiembre			Nueve meses		
	2012*	2013*	Variación porcentual	2012*	2013*	Variación porcentual
	Millones de U\$S		%	Millones de U\$S		%
Total	1.484	1.352	-9	11.593	13.087	13
Productos primarios	172	58	-66	1.742	1.445	-17
Animales vivos	--	--	-56	--	--	-3
Pescados y mariscos sin elaborar	1	1	-	13	11	-15
Miel	-	-	-	1	1	-
Hortalizas y legumbres sin elaborar	16	7	-56	211	263	25
Frutas frescas	17	20	18	171	192	12
Cereales	130	22	-83	1.279	915	-28
Semillas y frutos oleaginosos	2	1	-50	24	23	-4
Tabaco sin elaborar	1	--	-91	6	5	-17
Lanas sucias	-	-	-	-	-	-
Fibras de algodón	--	--	120	1	1	-
Minerales metalíferos,escorias y cenizas	--	-	-100	--	--	4
Resto de productos primarios	5	6	20	37	34	-8
Manufacturas de origen agropecuario (MOA)	138	154	12	1.173	1.281	9
Carnes y sus preparados	5	9	80	74	63	-15
Pescados y mariscos elaborados	7	8	14	65	77	18
Productos lácteos	20	35	75	208	218	5
Otros productos de origen animal	1	1	-	5	4	-20
Frutas secas o procesadas	9	13	44	43	57	33
Café, té, yerba mate y especias	--	--	123	3	3	-
Productos de molinería	44	38	-14	369	348	-6
Grasas y aceites	4	3	-25	36	42	17
Azúcar y artículos de confitería	4	2	-50	42	33	-21
Preparados de hortalizas, legumbres y frutas	23	27	17	160	255	59
Bebidas, líquidos alcohólicos y vinagre	8	5	-38	45	43	-4
Residuos y desperdicios de la industria alimenticia	1	1	-	11	10	-9
Extractos curtientes y tintóreos	5	7	40	54	64	19
Pieles y cueros	--	--	-30	3	1	-67
Lanas elaboradas	--	-	-100	--	--	-13
Resto de MOA	7	6	-14	55	62	13
Manufacturas de origen industrial (MOI)	1.091	1.112	2	7.840	9.773	25
Productos químicos y conexos	85	96	13	791	911	15
Materias plásticas y sus manufacturas	66	56	-15	518	526	2
Cauchos y sus manufacturas	20	26	30	194	197	2
Manufacturas de cuero, marroquinería	--	--	-53	2	2	-
Papel, cartón, impresos y publicaciones	13	14	8	121	139	15
Textiles y confecciones	13	15	15	110	119	8
Calzado y sus partes componentes	--	1	180	3	9	200
Manufacturas de piedra, yeso, vidrio	2	2	-	25	21	-16
Piedras, metales preciosos y sus manufacturas, monedas	--	-	-100	--	--	-98
Metales comunes y sus manufacturas	61	66	8	484	499	3
Máquinas y aparatos, material eléctrico	71	79	11	512	706	38
Material de transporte terrestre	752	749	-	4.985	6.581	32
Vehículos de navegación aérea, marítima y fluvial	--	--	-90	5	1	-80
Resto de MOI	7	8	14	89	63	-29
Combustibles y energía	83	27	-67	838	588	-30
Petróleo crudo	-	-	-	23	43	87
Carburantes	62	25	-60	610	430	-30
Grasas y aceites lubricantes	1	1	-	21	11	-48
Gas de petróleo y otros hidrocarburos	20	-	-100	179	100	-44
Energía eléctrica	-	-	-	--	--	-69
Resto de combustibles	--	1	16	5	4	-20

Cuadro 16. Importaciones desde Brasil en millones de dólares y variación porcentual, por Usos económicos. Septiembre y nueve meses 2012-2013

Usos	Importaciones desde Brasil					
	Septiembre			Nueve meses		
	2012*	2013*	Variación porcentual	2012*	2013*	Variación porcentual
	Millones de U\$S		%	Millones de U\$S		%
Total	1.535	1.605	5	13.244	14.718	11
Bienes de capital	232	289	25	1.981	2.318	17
Bienes intermedios	522	480	-8	4.572	4.326	-5
Combustibles y lubricantes	1	1	-	162	358	121
Piezas y accesorios para bienes de capital	411	345	-16	3.184	3.273	3
Bienes de consumo	133	102	-23	1.000	957	-4
Vehículos automotores de pasajeros	236	388	65	2.342	3.484	49
Resto	--	--	-98	2	2	-

NOTA METODOLÓGICA

- El valor de las exportaciones de septiembre de 2013 debe considerarse como una estimación preliminar en razón de haberse efectuado con el 13,2% de documentación en trámite, que en muchos casos corresponde a operaciones que aún no han sido confirmadas a la Dirección General de Aduanas por los operadores, ya que éstas están pendientes dentro del plazo permitido por la legislación.

Ajuste estacional y tendencia-ciclo: a partir de la publicación de las cifras del comercio exterior correspondientes a abril de 2004, se realiza el ajuste estacional de las series de exportaciones e importaciones por el método directo, utilizando el programa X12-ARIMA desarrollado por el «U.S. Census Bureau». También se elabora la estimación de la Tendencia-Ciclo de dichas series, que surge de eliminar de la serie original, además de las fluctuaciones estacionales, las alteraciones de carácter no estacional (huelgas, efectos climáticos inesperados, etc.). Al eliminar estos factores, el indicador refleja la tendencia, lo que supone poder estimar sin interferencias la evolución histórica. El informe de prensa con fecha 30 de junio de 2004, presenta un ANEXO donde se brinda una descripción metodológica del método de desestacionalización y estimación de la tendencia-ciclo.

Las opciones del programa de desestacionalización que se utilizarán en los próximos meses para **Exportaciones** son: período considerado (a partir de enero-96; extensión con un año de pronósticos mediante el modelo: ARIMA log (0 1 1)(0 1 1)₁₂; ajuste por outliers; ajuste por año bisiesto); Para **Importaciones**: período considerado (a partir de enero-96; extensión con un año de pronósticos mediante el modelo Modelo ajustado: ARIMA log (1 1 1)(0 1 1)₁₂; ajuste de efecto por días de actividad-efecto trading days-; ajuste de efecto pascuas con un día de impacto gradual; ajuste de variaciones por outliers).

- Cifras estimadas. En ocasión de la publicación de la Información de Prensa del Intercambio Comercial Argentino suelen practicarse modificaciones en las cifras de los meses anteriores, especialmente en los valores de exportación. Estas modificaciones, habitualmente de poca magnitud, obedecen a múltiples razones. Si bien el valor informado se construye fundamentalmente sobre la base de operaciones realizadas y perfeccionadas desde el punto de vista documental, existe un porcentaje de operaciones cuyo valor debe ser estimado ya que se encuentra pendiente, al momento de brindar la información, aún cuando están dentro del plazo permitido por la legislación. Asimismo hay operaciones que han sido oficializadas por un valor, se efectivizan por un valor inferior, y se demora la carga del post embarque (documento en donde se consigna el valor definitivo), razón por la cual también deben ser estimadas. Finalmente, la aplicación de regímenes tales como el de precios revisables (petróleo), con ajuste de precios en función a la calidad (concentrado de minerales) así como las operaciones en consignación, permiten a los exportadores modificar los valores declarados en el momento de la exportación en plazos que van de los 60 a los 180 días del embarque.

- Por lo general no se realizan modificaciones en las cifras de importación salvo las practicadas a fin de cada año por la recuperación por parte de los importadores de mercaderías que fueran enviadas previamente a rezago y registradas como tal.
- En virtud de la resolución 281/98, los exportadores de minerales tienen opción de modificar el valor de sus transacciones en virtud de las variaciones en la cantidad y en la ley del mineral constatadas por el comprador. Esta opción puede ser ejercida dentro de los 6 meses de embarque, con posibilidades de prorrogar este plazo por otros seis meses. Las estimaciones publicadas en el presente informe fueron elaboradas a partir del comportamiento observado en las operaciones ya rectificadas. Para el mes de septiembre de 2013, el período considerado es el correspondiente a **agosto-octubre 2012**.
- A partir del mes de enero de 2004 se han incluido las exportaciones e importaciones bajo el régimen de courier.
- Las variaciones porcentuales de precios y cantidades de las exportaciones e importaciones del período analizado se construyeron sobre la base de un índice de precios mensual del tipo Paasche con base 1997=100. Estas variaciones pueden diferir de las publicadas en «Índices de Precios y Cantidades de Comercio Exterior, base 1993=100» ya que responden a diferentes períodos base y frecuencias de cálculo.
- Los índices de precios del tipo Paasche se construyen considerando las cantidades del período de cálculo, razón por la cual son sensibles a los cambios en la composición del comercio exterior.
- A partir del mes de enero de 2012, la clasificación de las exportaciones por Grandes rubros ha sido ampliada en los distintos subrubros, la misma contempla los cambios producidos en el comercio en los últimos años.

Zonas Económicas:

MERCOSUR (Mercado Común del Sur): incluye Argentina, Brasil, Paraguay, Uruguay y Venezuela (incluye zonas francas de Brasil y Uruguay).

Chile: incluye: zonas francas de Iquique y Punta Arenas.

Resto de ALADI (Asociación Latinoamericana de Integración): incluye Bolivia, Colombia, Cuba, Ecuador, Panamá y Perú (incluye zonas francas)

NAFTA (Tratado de Libre Comercio de América del Norte): incluye Estados Unidos, Canadá y México.

UE (Unión Europea): incluye Austria, Bélgica, Bulgaria, Dinamarca, España (incluye Islas Canarias), Finlandia, Francia (incluye Mónaco), Grecia, Irlanda, Italia (incluye San Marino), Luxemburgo, Países Bajos, Portugal, Reino Unido, República Federal de Alemania, Suecia, Chipre, Eslovaquia, Eslovenia, Estonia, Hungría, Letonia, Lituania, Malta, Polonia, República Checa y Rumania.

ASEAN (Asociación de las Naciones del Sudeste Asiático): incluye Brunei Darussalam, Camboya, Filipinas, Indonesia, Laos, Malasia, Myanmar, Singapur, Tailandia y Viet Nam.

Medio Oriente incluye: Arabia Saudita, Bahrein, Emiratos Árabes Unidos, Irán, Iraq, Israel, Jordania, Kuwait, Líbano, Omán, Qatar, República de Yemen, Siria y Palestina.

Egipto y la Unión del MAGREB Árabe incluye: Argelia, Libia, Marruecos, Túnez y Mauritania.

Signos convencionales:

* Dato provisorio

– Dato ínfimo, menos de la mitad del último dígito mostrado

- Dato igual a cero

e Dato estimado

. Dato no registrado

/// Dato que no corresponde presentar debido a la naturaleza de las cosas