



INFORMACIÓN DE PRENSA

Buenos Aires, 28 de Noviembre de 2003

INTERCAMBIO COMERCIAL ARGENTINO

Datos provisorios del año 2002 y cifras estimadas del período Enero-Octubre de 2003

1. PRESENTACIÓN DE LOS PRINCIPALES RESULTADOS

Las exportaciones del mes de octubre de 2003 alcanzaron a 2.421 millones de dólares, lo que representa un aumento del 6% con respecto al mismo mes del año anterior. Por su parte las importaciones crecieron el 64% con respecto a octubre de 2002 alcanzando un valor de 1.437 millones de dólares. En consecuencia se produjo un superávit comercial de 984 millones de dólares en el mes bajo estudio. El aumento de las exportaciones para los diez meses de 2003 fue del 14%, en tanto que las importaciones lo hicieron el 48%. De esta forma se obtuvo en este período un superávit comercial de 13.577 millones de dólares.

Cuadro 1. Intercambio comercial argentino en millones de dólares y variaciones porcentuales. Años 2002 y 2003

| Período | Exportación | | | | Importación | | | | Saldo | |
|-------------------|---------------------|-------------------|--------------|--------------|---------------------|-------------------|--------------|--------------|---------------------|-------------------|
| | 2002* | 2003 ^e | Var.% (a) | Var.% (b) | 2002* | 2003 ^e | Var.% (a) | Var.% (b) | 2002* | 2003 ^e |
| | Millones de dólares | | | | Millones de dólares | | | | Millones de dólares | |
| Total | 25.709 | /// | /// | /// | 8.990 | /// | /// | /// | 16.720 | /// |
| Diez meses | 21.538 | 24.547 | | 14 | 7.396 | 10.970 | | 48 | 14.142 | 13.577 |
| Enero | 1.818 | 2.179 | 20 | 20 | 851 | 799 | -6 | -6 | 967 | 1.380 |
| Febrero | 1.782 | 2.122 | 19 | 19 | 628 | 776 | 24 | 7 | 1.154 | 1.346 |
| Marzo | 2.111 | 2.247 | 6 | 15 | 593 | 925 | 56 | 21 | 1.518 | 1.322 |
| Abril | 2.180 | 2.458 | 13 | 14 | 612 | 1.108 | 81 | 34 | 1.568 | 1.350 |
| Mayo | 2.375 | 2.777 | 17 | 15 | 862 | 1.083 | 26 | 32 | 1.513 | 1.695 |
| Junio | 2.238 | 2.852 | 27 | 17 | 683 | 1.137 | 67 | 38 | 1.555 | 1.715 |
| Julio | 2.264 | 2.799 | 24 | 18 | 811 | 1.259 | 55 | 41 | 1.453 | 1.540 |
| Agosto | 2.188 | 2.322 | 6 | 17 | 762 | 1.131 | 48 | 42 | 1.426 | 1.191 |
| Setiembre | 2.307 | 2.370 | 3 | 15 | 719 | 1.315 | 83 | 46 | 1.588 | 1.055 |
| Octubre | 2.274 | 2.421 | 6 | 14 | 876 | 1.437 | 64 | 48 | 1.398 | 984 |
| Noviembre | 2.180 | | | | 809 | | | | 1.371 | |
| Diciembre | 1.992 | | | | 785 | | | | 1.207 | |

(a) Variación porcentual con respecto a igual período del año anterior.

(b) Variación porcentual acumulada con respecto a igual período del año anterior.

Nota: Los totales por suma pueden no coincidir por redondeo en las cifras parciales.

Signos convencionales:

* Dato provisorio

^e Dato estimado por extrapolación, proyección o imputación

. Dato no registrado

- Dato igual a cero

-- Dato ínfimo, menos de la mitad del último dígito mostrado

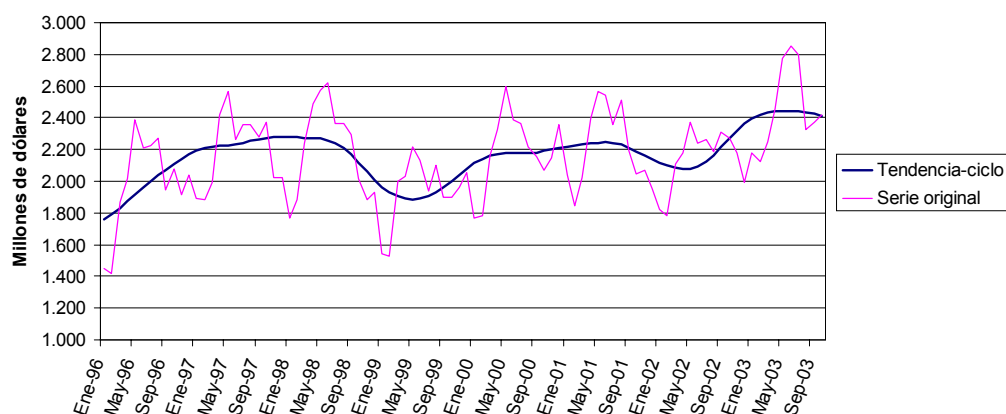
/// Dato que no corresponde presentar debido a la naturaleza de las cosas o del cálculo

Las fechas de difusión de los próximos informes de prensa se encuentran disponibles en Internet: <http://www.indec.mecon.gov.ar/servicio/calenet.htm>

2. EXPORTACIONES

- **Exportaciones en octubre:** el valor de las exportaciones fue de u\$s 2.421 millones, la cifra más alta para el mes de octubre de la serie histórica. Este valor significó un aumento del 6% con respecto al alcanzado en igual mes del año anterior (véase cuadro 1, pág. 1).
- **Exportaciones en los diez meses:** las exportaciones en los diez meses alcanzaron un valor récord para la serie histórica de u\$s 24.547 millones, lo que representó un incremento del 14% con respecto al valor de igual período del año anterior (véase cuadro 1, pág. 1).
- **Exportaciones desestacionalizadas y tendencia-ciclo:** en términos desestacionalizados se observó en el mes de octubre un aumento de las exportaciones respecto al mes anterior del 2,3%. La tendencia-ciclo¹ por su parte, observó una pequeña caída del 0,5% con respecto al mes anterior (véase cuadros 2 y 3, pág. 6 y gráfico 1).

Gráfico 1. Tendencia-ciclo de las exportaciones en millones de dólares. Enero 1996-octubre 2003



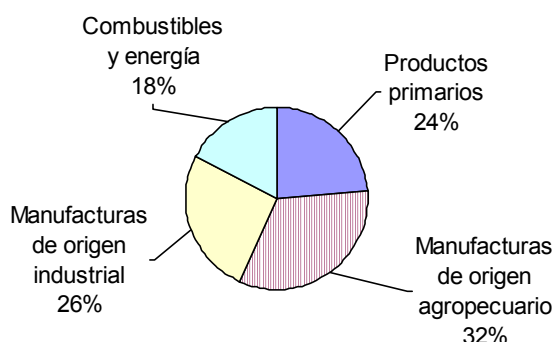
- **Precios y cantidades en octubre:** el aumento de las exportaciones en octubre surge como consecuencia de un aumento conjunto de precios y cantidades de los productos exportados (3% en ambos casos).
- **Precios y cantidades en los diez meses:** por su parte, en los diez meses el aumento del valor de las exportaciones obedece a una suba de los precios de exportación del 9% y de las cantidades exportadas del 5% (véase cuadro 4, pág. 6).
- **Composición por grandes rubros en octubre:** en cuanto a la composición por Grandes rubros, en el mes de octubre crecieron las Manufacturas de origen agropecuario y los Productos primarios, en este último caso consecuencia de un aumento de los precios. Cayeron por su parte los Combustibles por una disminución en las cantidades exportadas, en todos los casos con respecto al mismo mes del año anterior (véase cuadro 6, pág. 7).
- **Composición por grandes rubros en los diez meses:** los valores acumulados del año 2003 muestran crecimientos con tasas de dos dígitos en todos los grandes rubros a excepción de las Manufacturas de origen industrial que exhibieron una caída del 2% con respecto a los diez meses del año 2002 (véase cuadro 6, pág. 7).
- **Principales productos exportados en octubre:** se observó un aumento en los montos exportados de Cereales, especialmente de trigo a Brasil y de maíz a España, Arabia Saudita y Portugal, entre otros destinos. También los camarones y langostinos enteros con destino a España e Italia explicaron el aumento en el valor exportado de Productos primarios. La disminución de las exportaciones a China de porotos de soja fue parcialmente compensada por un aumento en las envíos a Siria de este producto, no obstante el rubro Semillas y frutos oleaginosos exhibió una caída en este período. Por su parte, los productos que determinan el comportamiento de las Manufacturas de origen agropecuario tuvieron en su gran mayoría variaciones positivas: las Grasas y aceites crecieron el 46% -en este caso China fue el principal comprador de aceite de soja con el 60% del total exportado-, los Residuos y desperdicios de la industria alimentaria crecieron también, siendo sus principales destinos los países de la Unión Europea, Siria y Polonia. Las Carnes y sus preparados crecieron el 30%. El rubro Combustibles y energía tuvo una caída del 19% con crecimiento en la exportación de gas natural y disminución en petróleo crudo. Por su parte las Manufacturas de origen industrial observaron una variación positiva del 3% con respecto al mismo mes del año anterior dado que la caída en los envíos de productos de la industria siderúrgica -fundamentalmente tubos de hierro y acero- y Material de transporte -vehículos de pasajeros - a Brasil fueron compensados por aumentos en la exportación de Productos químicos y Materias plásticas a destinos diversos y por la reexportación de un avión que había sido introducido en su momento bajo la forma de leasing (véase cuadro 7, pág. 8).
- **Principales productos exportados en los diez meses:** las exportaciones en este período crecieron el 14% con respecto a igual período del año anterior, lo que representa una variación absoluta de alrededor de u\$s 3.000 millones. A pesar de la fuerte caída en las exportaciones de porotos de soja en los últimos meses, el complejo oleaginoso sigue explicando buena parte de este crecimiento. Se estima que el 29% de las exportaciones del período correspondió a este complejo, en tanto que dicho porcentaje era del 25% en los diez meses del año 2002. También los cereales -que en conjunto superaron el monto exportado de granos oleaginosos- exhibieron un comportamiento dinámico con un crecimiento del 12% con respecto al mismo período del año anterior. Entre los Productos primarios que crecieron en este período se encuentran

¹ Véase la nota metodológica en página 15.
I. 5.048

algunos que lo hicieron a partir de un aumento en las cantidades exportadas, como el ya comentado caso de las semillas de soja, del maíz y de algunas frutas. Otros en cambio lo hicieron gracias a importantes aumentos de precios como el trigo, la miel, y los camarones y langostinos. Todo ello determinó un aumento del 25% en la exportación de Productos primarios. El aumento del 21% en las Manufacturas de origen agropecuario se explicó fundamentalmente -como se detalló más arriba- en el aumento de Grasas y aceites y en harinas y pellets de soja. Otros productos como las Carnes y sus preparados, los vinos y los jugos de frutas contribuyeron al crecimiento señalado del rubro. La caída de las Manufacturas de origen industrial se explica en la disminución de la exportación de Material de transporte terrestre -especialmente camiones y vehículos automóviles de pasajeros- y de Metales comunes y sus manufacturas -especialmente tubos sin costura para la industria del petróleo-, aunque se observa un sostenido crecimiento en Productos químicos, Papel y Materias plásticas. El rubro Combustibles y energía creció el 15% gracias al aporte creciente de la exportación de Carburantes y Gas de petróleo, en tanto que no presentó variación la exportación de Petróleo crudo. (véase cuadro 7, pág. 8).

- **Estructura de las exportaciones en los diez meses:** las Manufacturas de origen agropecuario continúan siendo el rubro de mayor participación en el total de las exportaciones argentinas.

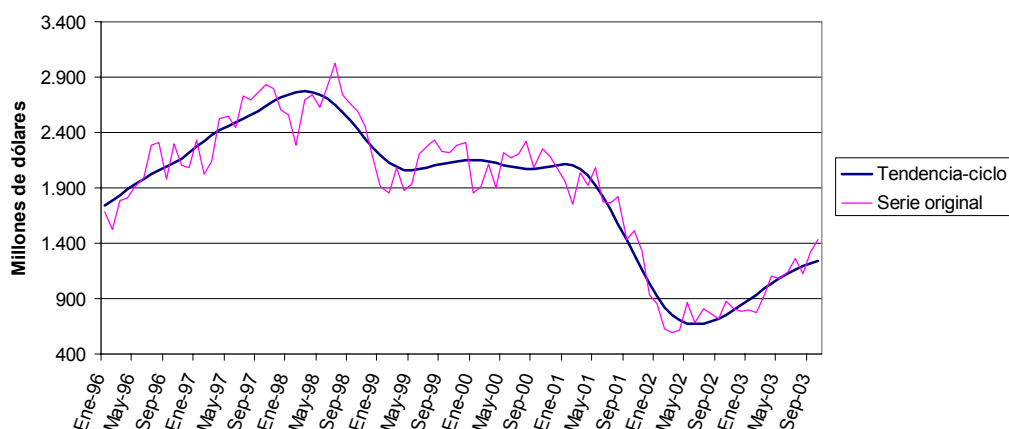
Gráfico 2. Composición de las exportaciones. Diez meses de 2003



3. IMPORTACIONES

- **Importaciones en octubre:** las importaciones en octubre registraron un valor de 1.437 millones de dólares lo que significó un aumento del 64% con respecto al mismo mes del año anterior (véase cuadro 1, pág. 1). El valor de las importaciones continúa recuperándose de los valores deprimidos del año 2002 y es el más alto de los últimos dos años. No obstante sigue por debajo del promedio de la última década.
- **Importaciones en los diez meses:** en los diez meses de 2003 las importaciones acumuladas totalizaron u\$s 10.970 millones con un aumento del 48% con respecto a igual período del año anterior (véase cuadro 1, pág. 1).
- **Importaciones desestacionalizadas y tendencia-ciclo:** en el caso de las importaciones, se advierte un aumento del valor desestacionalizado en el mes de octubre del orden del 1,8% respecto al mes anterior. La tendencia-ciclo, por su parte, registró una variación porcentual también positiva del 1,6% con respecto al mes anterior (véase cuadros 8 y 9, pág. 9 y gráfico 3).

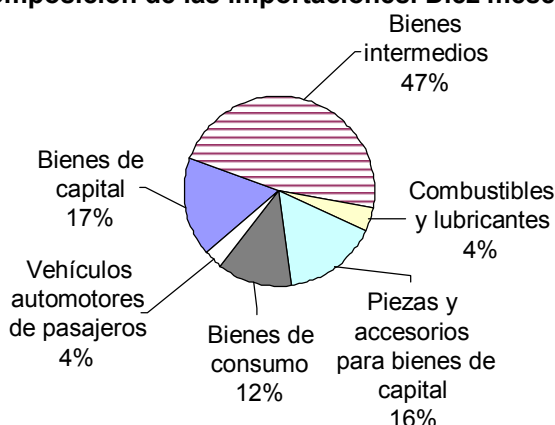
Gráfico 3. Tendencia-ciclo de las importaciones en millones de dólares. Enero 1996-octubre 2003



- **Precios y cantidades en octubre:** el aumento de las importaciones en octubre de 2003 con respecto al mismo mes del año anterior se explica exclusivamente en un crecimiento de las cantidades importadas.
- **Precios y cantidades en los diez meses:** el crecimiento observado en los diez meses fue resultado fundamentalmente de un aumento de las cantidades ya que los precios permanecieron prácticamente sin variación (véase cuadro 4, pág. 6).

- **Importaciones por uso económico en octubre:** la importación creció en todos los Usos económicos en el período bajo estudio. Comienza a observarse una recuperación en Bienes de consumo que aumentó el 143% con respecto al mes anterior, en tanto que se mantiene creciendo por encima del promedio la importación de Bienes de capital y Piezas y accesorios para bienes de capital, con tasas de crecimiento del 81% y 65% respectivamente. No hay productos de monto significativo en el Uso económico identificado como Bienes de consumo, destacándose los medicamentos y los refrigeradores. Entre los Bienes de capital los productos de mayor significación fueron aparatos de telefonía, máquinas viales, máquinas automáticas para procesamiento de datos, tractores, camiones, y cosechadoras y trilladoras. Por el monto nuevamente se destacó este mes la importación de Bienes intermedios que creció el 39% con respecto a octubre de 2002. Dentro de este uso se destacaron algunos productos químicos como el fosfato diamónico, los herbicidas, fungicidas, y otros productos químicos. (véase cuadro 6, pág. 7). En términos de valor absoluto los productos relacionados con el complejo automotriz, aparatos receptores de telefonía, algunas máquinas viales, los tractores y las cosechadoras y trilladoras fueron los rubros de importación más significativos en el mes de octubre de 2003.
- **Importaciones por uso económico en los diez meses:** todos los Usos económicos crecieron en los diez meses de 2003 con respecto a igual período del año anterior. Los Bienes intermedios, que registraron el mayor valor absoluto, crecieron el 45% en este período alcanzando una participación del 47% sobre el total de las importaciones. En esta categoría los productos para el campo como los abonos, los insecticidas, los fungicidas, etc. fueron los que observaron el mayor crecimiento. Entre los Bienes de capital y sus Piezas y accesorios, que crecieron el 72 y el 42% respectivamente, se encontraron las máquinas para procesamiento de datos, las cosechadoras y trilladoras -reflejo de la parcial imposibilidad de la industria local de abastecer la creciente demanda del sector agropecuario-, los camiones y los tractores. Los Vehículos automotores de pasajeros crecieron a las tasas más altas -174%- si bien los montos son poco significativos en comparación con el resto de los usos (véase cuadro 10, pág. 9). Los productos con mayor presencia en las importaciones según su valor absoluto fueron, para los diez meses, los relacionados con el complejo automotriz, la energía eléctrica y los productos químicos.
- **Estructura de las importaciones en los diez meses:** los productos que se importaron en calidad de Bienes intermedios representaron alrededor de la mitad del total de las importaciones argentinas, en tanto que era del 48% en los diez meses de 2002 y del 32% en los diez meses de 2001.

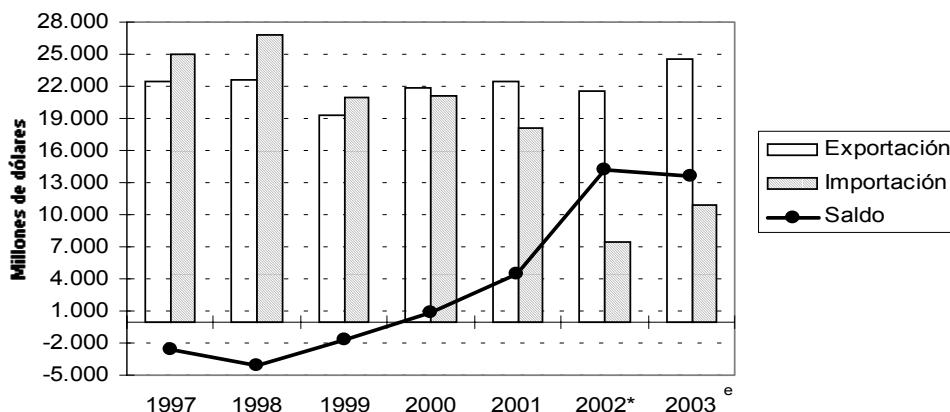
Gráfico 4. Composición de las importaciones. Diez meses 2003



4. INTERCAMBIO COMERCIAL

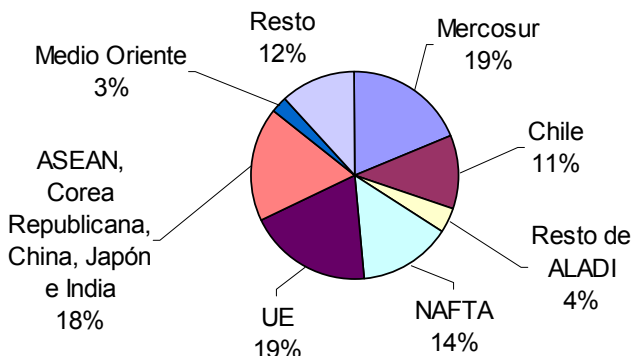
- **Balanza comercial:** la balanza comercial en octubre registró un superávit de u\$s 984 millones, alcanzando el valor récord de u\$s 13.577 millones para los diez meses. El abultado superávit verificado en los últimos meses obedece a niveles de importación más bajos que los habituales en la última década y a exportaciones crecientes durante el año 2003. El superávit comercial – si bien con valores elevados –, viene disminuyendo con respecto al año anterior como consecuencia lógica del ya comentado aumento de las importaciones en el último año. (véase cuadro 1, pág. 1).

Gráfico 5. Intercambio comercial argentino de los diez meses. 1997-2003

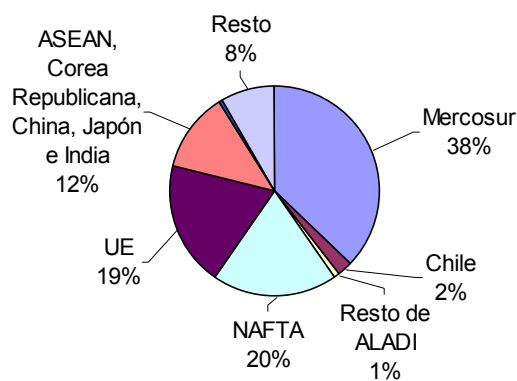


- **Términos del intercambio:** dado el comportamiento de los precios de exportación e importación se produjo una ganancia en los términos del intercambio en los diez meses de 2003 con respecto a igual período de 2002 de 1.939 millones de dólares.
- **Intercambio comercial según zonas económicas en octubre:** en este mes se verificó un superávit comercial con todos los bloques y países seleccionados, a excepción del Mercosur, con el que se observó un saldo levemente negativo. En todos los casos las tasas de aumento de las importaciones superaron holgadamente las correspondientes a las exportaciones. Los saldos comerciales más significativos en valores absolutos se verificaron con Chile y con la Unión Europea (véase cuadro 11, pág. 10). La Unión Europea fue la principal compradora de Manufacturas de origen agropecuario y de Productos primarios. El Mercosur siguió siendo el principal destino de las Manufacturas de origen industrial, a pesar de la caída en la exportación de la industria automotriz, si bien se acercó el NAFTA superando ambos en este mes los u\$s 200 millones. Chile recibió la mayor parte de los envíos de Combustibles (véase cuadro 12.1, pág. 10). Tomados los países en forma individual, Brasil fue en este mes, el principal socio comercial de Argentina con u\$s 435 millones, seguido por Estados Unidos con u\$s 287 millones. En cuanto a las importaciones, Mercosur siguió siendo claramente el principal proveedor en todos los Usos económicos y más nítidamente en Bienes intermedios. Le siguieron en importancia la Unión Europea y el NAFTA (véase cuadro 13.1 en pág. 11).
- **Intercambio comercial según zonas económicas en los diez meses:** la Unión Europea y el Mercosur fueron, en ese orden, los principales bloques destinatarios de nuestras exportaciones en los diez meses de 2003. Tomados los países en forma individual, en este período el primer lugar lo ocupó Brasil con 3.818 millones de dólares, seguido por Chile, Estados Unidos y China. Los productos de mayor significación para el caso del Mercosur fueron los Combustibles y energía, los Cereales, los Productos químicos y el Material de transporte. Este bloque recibió la mayor parte de nuestras Manufacturas de origen industrial a pesar del debilitamiento del comercio de automotores con Brasil. En este período la balanza comercial con Brasil es positiva en u\$s 120 millones, cifra que viene disminuyendo por una caída de las exportaciones y un simultáneo aumento de las importaciones argentinas. Merced a la exportación de los llamados desperdicios de la industria alimentaria, así como de miel y carne vacuna a Alemania, la Unión Europea se convirtió en el principal destino de nuestras exportaciones de Manufacturas de origen agropecuario y le permitió superar al Mercosur como principal destino de nuestras exportaciones totales en el período bajo estudio. El crecimiento de las exportaciones al NAFTA se fundamentó en el aumento de Carburantes, Grasas y aceites lubricantes, Petróleo crudo, productos siderúrgicos y Productos químicos a Estados Unidos, y Material de transporte a México, país este último que ha observado un interesante crecimiento en sus compras a Argentina de diversos productos. En este período se observó una creciente importancia de los países asiáticos a partir de la fuerte demanda de porotos y aceite de soja. India y China son los más activos compradores mundiales de estos productos y Argentina uno de los principales productores y exportadores (véase cuadro 12.2, pág. 11). En cuanto a las importaciones de los diez meses se reproduce la situación ya expuesta para el mes de octubre. En el caso de Brasil se observó que la importación de Bienes intermedios y de Bienes de capital fueron las de mayor significación por los montos involucrados. (véase cuadro 13.2, pág. 12).
- **Estructura del Intercambio comercial en los diez meses:** en los gráficos 6 y 7 se puede apreciar la participación de los diferentes socios comerciales en las exportaciones argentinas y la de los principales proveedores para los diez meses de 2003.

**Gráfico 6. Exportaciones según destino.
Diez meses 2003**



**Gráfico 7. Importaciones según origen.
Diez meses 2003**



Cuadro 2. Exportaciones mensuales en millones de dólares, serie desestacionalizada. Enero 1995-octubre 2003

| Años | Ene | Feb | Mar | Abr | May | Jun | Jul | Ago | Sep | Oct | Nov | Dic |
|---------------------|-------|-------|-------|-------|-------|-------|-------|-------|-------|-------|-------|-------|
| Millones de dólares | | | | | | | | | | | | |
| 1995 | 1.646 | 1.683 | 1.772 | 1.853 | 1.853 | 1.857 | 1.727 | 1.701 | 1.695 | 1.664 | 1.727 | 1.783 |
| 1996 | 1.723 | 1.705 | 1.908 | 1.897 | 1.959 | 1.971 | 2.035 | 2.221 | 1.954 | 2.163 | 2.123 | 2.150 |
| 1997 | 2.262 | 2.294 | 2.013 | 2.211 | 2.213 | 1.958 | 2.239 | 2.254 | 2.295 | 2.387 | 2.263 | 2.042 |
| 1998 | 2.203 | 2.291 | 2.259 | 2.270 | 2.215 | 2.312 | 2.192 | 2.252 | 2.274 | 2.135 | 2.011 | 2.020 |
| 1999 | 1.885 | 1.852 | 1.951 | 1.894 | 1.929 | 1.860 | 1.902 | 1.990 | 1.869 | 1.993 | 2.092 | 2.091 |
| 2000 | 2.115 | 2.121 | 2.133 | 2.225 | 2.177 | 2.136 | 2.285 | 2.088 | 2.165 | 2.163 | 2.224 | 2.508 |
| 2001 | 2.306 | 2.221 | 2.124 | 2.229 | 2.241 | 2.284 | 2.263 | 2.318 | 2.248 | 2.051 | 2.173 | 2.083 |
| 2002 | 2.086 | 2.124 | 2.202 | 2.063 | 2.008 | 2.040 | 2.069 | 2.128 | 2.266 | 2.332 | 2.273 | 2.119 |
| 2003 | 2.399 | 2.503 | 2.342 | 2.300 | 2.481 | 2.501 | 2.637 | 2.247 | 2.341 | 2.396 | | |

Cuadro 3. Exportaciones mensuales en millones de dólares, tendencia-ciclo. Enero 1995-octubre 2003

| Años | Ene | Feb | Mar | Abr | May | Jun | Jul | Ago | Sep | Oct | Nov | Dic |
|---------------------|-------|-------|-------|-------|-------|-------|-------|-------|-------|-------|-------|-------|
| Millones de dólares | | | | | | | | | | | | |
| 1995 | 1.654 | 1.708 | 1.751 | 1.777 | 1.787 | 1.781 | 1.764 | 1.744 | 1.726 | 1.716 | 1.717 | 1.730 |
| 1996 | 1.756 | 1.790 | 1.830 | 1.873 | 1.917 | 1.959 | 1.998 | 2.035 | 2.071 | 2.107 | 2.142 | 2.173 |
| 1997 | 2.197 | 2.213 | 2.220 | 2.222 | 2.225 | 2.233 | 2.244 | 2.257 | 2.267 | 2.274 | 2.277 | 2.277 |
| 1998 | 2.276 | 2.276 | 2.275 | 2.274 | 2.269 | 2.258 | 2.239 | 2.209 | 2.168 | 2.117 | 2.063 | 2.011 |
| 1999 | 1.965 | 1.929 | 1.904 | 1.890 | 1.886 | 1.892 | 1.907 | 1.931 | 1.963 | 2.001 | 2.041 | 2.080 |
| 2000 | 2.115 | 2.142 | 2.161 | 2.173 | 2.177 | 2.177 | 2.175 | 2.175 | 2.181 | 2.190 | 2.201 | 2.212 |
| 2001 | 2.220 | 2.226 | 2.231 | 2.237 | 2.243 | 2.246 | 2.242 | 2.229 | 2.209 | 2.185 | 2.160 | 2.136 |
| 2002 | 2.116 | 2.098 | 2.084 | 2.076 | 2.079 | 2.095 | 2.124 | 2.165 | 2.215 | 2.268 | 2.319 | 2.362 |
| 2003 | 2.395 | 2.418 | 2.432 | 2.438 | 2.441 | 2.441 | 2.438 | 2.433 | 2.423 | 2.412 | | |

Cuadro 4. Variación porcentual con respecto a igual período del año anterior de los valores, precios y cantidades de las exportaciones e importaciones. Diez meses de 2003

| Rubros | Variación % respecto a los diez meses de 2002 | | |
|--|---|----------|-----------|
| | Valor | Precio | Cantidad |
| Exportación | 14 | 9 | 5 |
| Productos primarios | 25 | 18 | 6 |
| Manufacturas de origen agropecuario | 21 | 9 | 11 |
| Manufacturas de origen industrial | -2 | -1 | -1 |
| Combustibles y energía | 15 | 17 | -2 |
| Importación | 48 | 1 | 47 |
| Bienes de capital | 72 | -3 | 78 |
| Bienes intermedios | 45 | 2 | 42 |
| Combustibles y lubricantes | 9 | 13 | -3 |
| Piezas y accesorios para bienes de capital | 42 | -3 | 47 |
| Bienes de consumo, incluido vehículos automotores de pasajeros | 58 | 1 | 57 |
| Bienes de consumo | 42 | . | . |
| Vehículos automotores de pasajeros | 174 | . | . |
| Resto | 25 | . | . |

Cuadro 5. Diferencias de valor significativas en la exportación de algunos productos seleccionados, en millones de dólares. Diez meses 2002 y 2003

| Productos seleccionados | Enero-Octubre | | Diferencias |
|--|---------------|-------------------|-------------|
| | 2002* | 2003 ^e | absolutas |
| Millones de dólares | | | |
| Total | 21.538 | 24.547 | 3.009 |
| Subtotal de productos seleccionados | 8.587 | 10.984 | 2.397 |
| Soja | 1.098 | 1.757 | 659 |
| Aceite de soja | 1.029 | 1.646 | 617 |
| Subproductos de soja | 2.147 | 2.614 | 467 |
| Maíz | 738 | 1.091 | 353 |
| Gasolinas | 491 | 680 | 189 |
| Gas de petróleo y demás hidrocarburos gaseosos | 518 | 696 | 178 |
| Camarones y langostinos | 219 | 341 | 122 |
| Gasoil | 186 | 280 | 94 |
| Carne bovina deshuesada, refrigerada y congelada | 278 | 364 | 86 |
| Trigo | 949 | 794 | -155 |
| Camiones y camionetas | 429 | 307 | -122 |
| Vehículos automotores | 505 | 414 | -91 |
| Resto | 12.951 | 13.563 | 612 |

Cuadro 6. Exportaciones e importaciones en millones de dólares, según grandes rubros y uso económico y variación porcentual. Octubre y diez meses 2002 y 2003

| | Octubre | | | Diez meses | | |
|--|--------------|-------------------|-------|--------------|-------------------|-------|
| | 2002* | 2003 ^e | Var.% | 2002* | 2003 ^e | Var.% |
| | Mill.de dls. | | | Mill.de dls. | | |
| EXPORTACIÓN | | | | | | |
| Total | 2.274 | 2.421 | 6 | 21.538 | 24.547 | 14 |
| Productos primarios | 280 | 326 | 16 | 4.655 | 5.810 | 25 |
| Manufacturas de origen agropecuario | 792 | 965 | 22 | 6.719 | 8.128 | 21 |
| Manufacturas de origen industrial | 707 | 730 | 3 | 6.426 | 6.312 | -2 |
| Combustibles y energía | 494 | 400 | -19 | 3.737 | 4.296 | 15 |
| IMPORTACIÓN | | | | | | |
| Total | 876 | 1.437 | 64 | 7.396 | 10.970 | 48 |
| Bienes de capital | 160 | 290 | 81 | 1.067 | 1.839 | 72 |
| Bienes intermedios | 437 | 608 | 39 | 3.572 | 5.167 | 45 |
| Combustibles y lubricantes | 39 | 43 | 10 | 411 | 450 | 9 |
| Piezas y accesorios para bienes de capital | 137 | 226 | 65 | 1.248 | 1.777 | 42 |
| Bienes de consumo | 84 | 204 | 143 | 956 | 1.357 | 42 |
| Vehículos automotores de pasajeros | 18 | 64 | 256 | 135 | 370 | 174 |
| Resto | 1 | 1 | - | 8 | 10 | 25 |

Cuadro 7. Exportaciones en millones de dólares y variación porcentual, según principales rubros. Octubre y diez meses 2002 y 2003

| Rubros | Octubre | | | Diez meses | | |
|--|--------------|-------------------|------------|---------------|-------------------|-----------|
| | 2002* | 2003 ^e | Var.% | 2002* | 2003 ^e | Var.% |
| | Mill.de dls. | | | Mill.de dls. | | |
| Total | 2.274 | 2.421 | 6 | 21.538 | 24.547 | 14 |
| Productos primarios | 280 | 326 | 16 | 4.655 | 5.810 | 25 |
| Animales vivos | -- | 1 | 259 | 6 | 8 | 33 |
| Pescados y mariscos sin elaborar | 34 | 69 | 103 | 418 | 542 | 30 |
| Miel | 11 | 2 | -82 | 98 | 149 | 52 |
| Hortalizas y legumbres sin elaborar | 13 | 12 | -8 | 154 | 148 | -4 |
| Frutas frescas | 4 | 5 | 25 | 367 | 445 | 21 |
| Cereales | 105 | 141 | 34 | 1.803 | 2.014 | 12 |
| Semillas y frutos oleaginosos | 52 | 33 | -37 | 1.250 | 1.897 | 52 |
| Tabaco sin elaborar | 17 | 8 | -53 | 135 | 142 | 5 |
| Lanas sucias | 3 | 2 | -33 | 24 | 29 | 21 |
| Fibra de algodón | 1 | -- | -98 | 11 | 1 | -91 |
| Mineral de cobre y sus concentrados | 36 | 49 | 36 | 348 | 392 | 13 |
| Resto de productos primarios | 3 | 4 | 33 | 41 | 44 | 7 |
| Manufacturas de origen agropecuario (MOA) | 792 | 965 | 22 | 6.719 | 8.128 | 21 |
| Carnes y sus preparados | 56 | 73 | 30 | 469 | 588 | 25 |
| Pescados y mariscos elaborados | 19 | 17 | -11 | 185 | 202 | 9 |
| Productos lácteos | 23 | 35 | 52 | 247 | 195 | -21 |
| Otros productos de origen animal | 1 | 2 | 100 | 11 | 17 | 55 |
| Frutas secas o procesadas | 6 | 8 | 33 | 32 | 44 | 38 |
| Café, té, yerba mate y especias | 4 | 4 | - | 53 | 45 | -15 |
| Productos de molinería | 14 | 9 | -36 | 99 | 63 | -36 |
| Grasas y aceites | 175 | 255 | 46 | 1.694 | 2.360 | 39 |
| Azúcar y artículos de confitería | 20 | 21 | 5 | 138 | 105 | -24 |
| Preparados de hortalizas, legumbres y frutas | 26 | 33 | 27 | 254 | 307 | 21 |
| Bebidas, líquidos alcohólicos y vinagre | 16 | 24 | 50 | 143 | 177 | 24 |
| Residuos y desperdicios de la ind. alimenticia | 312 | 353 | 13 | 2.339 | 2.815 | 20 |
| Extractos, curtientes y tintóreos | 3 | 3 | - | 29 | 28 | -3 |
| Pieles y cueros | 64 | 65 | 2 | 580 | 600 | 3 |
| Lanas elaboradas | 11 | 11 | - | 87 | 108 | 24 |
| Resto de MOA | 42 | 52 | 24 | 361 | 474 | 31 |
| Manufacturas de origen industrial (MOI) | 707 | 730 | 3 | 6.426 | 6.312 | -2 |
| Productos químicos y conexos | 122 | 143 | 17 | 1.131 | 1.249 | 10 |
| Materias plásticas y sus manufacturas | 56 | 67 | 20 | 539 | 574 | 6 |
| Caucho y sus manufacturas | 14 | 15 | 7 | 140 | 135 | -4 |
| Manufacturas de cuero, marroquinería | 6 | 8 | 33 | 52 | 55 | 6 |
| Papel, cartón, impresos y publicaciones | 25 | 35 | 40 | 273 | 318 | 16 |
| Textiles y confecciones | 18 | 20 | 11 | 193 | 171 | -11 |
| Calzado y sus partes componentes | 2 | 2 | - | 10 | 15 | 50 |
| Manufacturas de piedra, yeso, vidrio | 7 | 9 | 29 | 77 | 85 | 10 |
| Piedras, metales preciosos, monedas | 11 | 7 | -36 | 92 | 91 | -1 |
| Metales comunes y sus manufacturas | 167 | 96 | -43 | 1.353 | 1.254 | -7 |
| Máquinas y aparatos, material eléctrico | 95 | 81 | -15 | 787 | 706 | -10 |
| Material de transporte terrestre | 150 | 137 | -9 | 1.376 | 1.179 | -14 |
| Vehíc.de navegación aérea, marítima y fluvial | 6 | 76 | /// | 105 | 201 | 91 |
| Resto de MOI | 28 | 33 | 18 | 299 | 279 | -7 |
| Combustibles y energía | 494 | 400 | -19 | 3.737 | 4.296 | 15 |
| Petróleo crudo | 242 | 129 | -47 | 1.846 | 1.847 | -- |
| Carburantes | 172 | 160 | -7 | 1.206 | 1.566 | 30 |
| Grasas y aceites lubricantes | 6 | 9 | 50 | 45 | 75 | 67 |
| Gas de petróleo y otros hidrocarburos | 63 | 85 | 35 | 518 | 696 | 34 |
| Energía eléctrica | 3 | 3 | - | 61 | 30 | -51 |
| Resto de combustibles | 10 | 13 | 30 | 61 | 82 | 34 |

**Cuadro 8. Importaciones mensuales en millones de dólares. Serie desestacionalizada.
Enero 1995-octubre 2003**

| Años | Ene | Feb | Mar | Abr | May | Jun | Jul | Ago | Sep | Oct | Nov | Dic |
|---------------------|-------|-------|-------|-------|-------|-------|-------|-------|-------|-------|-------|-------|
| Millones de dólares | | | | | | | | | | | | |
| 1995 | 1.853 | 1.916 | 1.807 | 1.619 | 1.665 | 1.554 | 1.454 | 1.529 | 1.641 | 1.666 | 1.693 | 1.725 |
| 1996 | 1.733 | 1.732 | 1.836 | 1.902 | 1.909 | 2.075 | 2.083 | 2.137 | 2.026 | 2.108 | 2.008 | 2.212 |
| 1997 | 2.472 | 2.401 | 2.391 | 2.425 | 2.579 | 2.481 | 2.466 | 2.562 | 2.671 | 2.616 | 2.742 | 2.643 |
| 1998 | 2.789 | 2.696 | 2.748 | 2.856 | 2.734 | 2.707 | 2.747 | 2.561 | 2.517 | 2.421 | 2.375 | 2.224 |
| 1999 | 2.175 | 2.211 | 2.047 | 1.989 | 1.981 | 2.091 | 2.100 | 2.131 | 2.131 | 2.123 | 2.129 | 2.399 |
| 2000 | 2.117 | 2.186 | 2.153 | 2.102 | 2.109 | 2.117 | 2.074 | 2.018 | 2.033 | 2.068 | 2.037 | 2.268 |
| 2001 | 2.095 | 2.123 | 2.122 | 2.074 | 1.968 | 1.719 | 1.617 | 1.598 | 1.426 | 1.301 | 1.271 | 1.005 |
| 2002 | 919 | 764 | 700 | 584 | 828 | 685 | 714 | 690 | 714 | 762 | 790 | 842 |
| 2003 | 888 | 960 | 1.007 | 1.138 | 1.066 | 1.130 | 1.115 | 1.062 | 1.245 | 1.268 | | |

**Cuadro 9. Importaciones mensuales en millones de dólares. Serie de la tendencia-ciclo.
Enero 1995-octubre 2003**

| Años | Ene | Feb | Mar | Abr | May | Jun | Jul | Ago | Sep | Oct | Nov | Dic |
|---------------------|-------|-------|-------|-------|-------|-------|-------|-------|-------|-------|-------|-------|
| Millones de dólares | | | | | | | | | | | | |
| 1995 | 1.809 | 1.789 | 1.756 | 1.715 | 1.675 | 1.642 | 1.623 | 1.617 | 1.625 | 1.643 | 1.669 | 1.701 |
| 1996 | 1.739 | 1.783 | 1.832 | 1.885 | 1.937 | 1.984 | 2.023 | 2.057 | 2.089 | 2.124 | 2.166 | 2.216 |
| 1997 | 2.270 | 2.324 | 2.374 | 2.418 | 2.456 | 2.491 | 2.525 | 2.560 | 2.598 | 2.639 | 2.679 | 2.715 |
| 1998 | 2.744 | 2.764 | 2.770 | 2.762 | 2.739 | 2.702 | 2.650 | 2.585 | 2.510 | 2.429 | 2.347 | 2.266 |
| 1999 | 2.193 | 2.132 | 2.088 | 2.063 | 2.057 | 2.065 | 2.081 | 2.099 | 2.116 | 2.129 | 2.140 | 2.147 |
| 2000 | 2.151 | 2.149 | 2.142 | 2.128 | 2.110 | 2.092 | 2.078 | 2.070 | 2.071 | 2.080 | 2.094 | 2.108 |
| 2001 | 2.113 | 2.102 | 2.069 | 2.010 | 1.927 | 1.823 | 1.704 | 1.574 | 1.438 | 1.299 | 1.162 | 1.033 |
| 2002 | 918 | 823 | 751 | 703 | 677 | 670 | 677 | 695 | 721 | 755 | 794 | 839 |
| 2003 | 888 | 939 | 990 | 1.039 | 1.084 | 1.126 | 1.163 | 1.195 | 1.222 | 1.242 | | |

**Cuadro 10. Importaciones en millones de dólares y variación porcentual por
uso económico. Octubre y diez meses 2002 y 2003**

| Uso económico | Octubre | | | Diez meses | | |
|---|--------------|-------------------|------------|--------------|-------------------|------------|
| | 2002* | 2003 ^e | Variación | 2002* | 2003 ^e | Variación |
| | Mill.de dls. | | % | Mill.de dls. | | % |
| Total general | 876 | 1.437 | 64 | 7.396 | 10.970 | 48 |
| Bienes de capital | 160 | 290 | 81 | 1.067 | 1.839 | 72 |
| Bienes de capital (excepto el equipo de transporte) | 71 | 252 | 255 | 797 | 1.483 | 86 |
| Equipo de transporte, industrial | 89 | 39 | -56 | 270 | 356 | 32 |
| Bienes intermedios | 437 | 608 | 39 | 3.572 | 5.167 | 45 |
| Suministros industriales | 424 | 598 | 41 | 3.452 | 4.984 | 44 |
| Alimentos y bebidas, destinados principalmente a la industria | 13 | 10 | -23 | 120 | 183 | 53 |
| Combustibles y lubricantes básicos y elaborados | 39 | 43 | 10 | 411 | 450 | 9 |
| Piezas y accesorios para bienes de capital | 137 | 226 | 65 | 1.248 | 1.777 | 42 |
| Bienes de consumo | 84 | 204 | 143 | 956 | 1.357 | 42 |
| Bienes de consumo no especificados duraderos | 7 | 40 | 471 | 68 | 200 | 194 |
| Bienes de consumo no especificados semiduraderos | 18 | 50 | 178 | 172 | 303 | 76 |
| Bienes de consumo no especificados no duraderos | 42 | 78 | 86 | 514 | 598 | 16 |
| Alimentos y bebidas básicos para el hogar | 6 | 11 | 83 | 54 | 63 | 17 |
| Alimentos y bebidas elaborados para el hogar | 11 | 23 | 109 | 138 | 180 | 30 |
| Materiales de transporte y accesorios - no industriales | -- | 3 | /// | 9 | 12 | 33 |
| Vehículos automotores de pasajeros | 18 | 64 | 256 | 135 | 370 | 174 |
| Resto | 1 | 1 | - | 8 | 10 | 25 |

**Cuadro 11. Balanza comercial en millones de dólares, por zonas económicas y países seleccionados.
Octubre y diez meses 2003 y variación respecto a octubre y diez meses 2002**

| Zonas económicas y países seleccionados | Octubre ^e | | | | | Diez meses ^e | | | | |
|---|----------------------|----------|--------------|-----------|------------------------|-------------------------|-----------|---------------|-----------|------------------------|
| | Exportación | | Importación | | Saldo Mill. dls. | Exportación | | Importación | | Saldo Mill. dls. |
| | Mill. dls. | Var. % | Mill. dls. | Var. % | | Mill. dls. | Var. % | Mill. dls. | Var. % | |
| Total | 2.421 | 6 | 1.437 | 64 | 984 | 24.547 | 14 | 10.970 | 48 | 13.577 |
| Mercosur | 528 | 14 | 551 | 95 | -23 | 4.612 | -4 | 4.088 | 75 | 524 |
| Chile | 271 | -3 | 33 | 106 | 238 | 2.823 | 16 | 233 | 59 | 2.590 |
| Resto de ALADI | 91 | -33 | 12 | 100 | 79 | 939 | -11 | 84 | 31 | 855 |
| NAFTA | 395 | 3 | 260 | 14 | 135 | 3.461 | 9 | 2.106 | 25 | 1.355 |
| UE | 502 | 14 | 264 | 50 | 238 | 4.818 | 11 | 2.136 | 27 | 2.682 |
| ASEAN, Corea Republicana, China, Japón e India | 296 | 29 | 200 | 141 | 96 | 4.325 | 56 | 1.353 | 72 | 2.972 |
| Medio Oriente | 80 | -13 | 4 | 567 | 76 | 734 | -14 | 42 | 27 | 692 |
| Resto | 257 | 2 | 114 | 50 | 143 | 2.836 | 34 | 929 | 40 | 1.907 |

**Cuadro 12.1. Exportaciones en millones de dólares y variación porcentual, por grandes rubros según
zonas económicas y países seleccionados. Octubre 2002 y 2003**

| Zonas económicas y países seleccionados | Grandes rubros | | | | | | | | | | | | | | |
|--|----------------|-------------------|-----------|------------------------|-------------------|-----------|--|-------------------|-----------|--------------------------------------|-------------------|-----------|---------------------------|-------------------|------------|
| | Total | | | Productos primarios | | | Manufacturas de origen agropecuario | | | Manufacturas de origen industrial | | | Combustibles y energía | | |
| | 2002* | 2003 ^e | Var. % | 2002* | 2003 ^e | Var. % | 2002* | 2003 ^e | Var. % | 2002* | 2003 ^e | Var. % | 2002* | 2003 ^e | Var. % |
| | Mill.de dls. | | | Mill.de dls. | | | Mill.de dls. | | | Mill.de dls. | | | Mill.de dls. | | |
| Total | 2.274 | 2.421 | 6 | 280 | 326 | 16 | 792 | 965 | 22 | 707 | 730 | 3 | 494 | 400 | -19 |
| Mercosur | 462 | 528 | 14 | 42 | 100 | 138 | 63 | 72 | 14 | 227 | 253 | 11 | 130 | 103 | -21 |
| Chile | 278 | 271 | -3 | 11 | 13 | 18 | 27 | 35 | 30 | 73 | 73 | - | 167 | 151 | -10 |
| Resto de ALADI | 136 | 91 | -33 | 24 | 12 | -50 | 30 | 26 | -13 | 74 | 48 | -35 | 7 | 5 | -29 |
| NAFTA | 385 | 395 | 3 | 22 | 11 | -50 | 87 | 72 | -17 | 155 | 210 | 35 | 122 | 102 | -16 |
| UE | 439 | 502 | 14 | 63 | 123 | 95 | 266 | 302 | 14 | 99 | 74 | -25 | 10 | 3 | -70 |
| ASEAN | 66 | 63 | -5 | 6 | 2 | -67 | 56 | 56 | - | 4 | 6 | 50 | - | - | - |
| China ⁽¹⁾ | 92 | 156 | 70 | 18 | 1 | -94 | 57 | 144 | 153 | 14 | 9 | -36 | 3 | 3 | - |
| Corea Republicana | 44 | 29 | -34 | 17 | 14 | -18 | 7 | 12 | 71 | 1 | 3 | 200 | 20 | - | -100 |
| Japón | 24 | 22 | -8 | 10 | 2 | -80 | 5 | 3 | -40 | 9 | 16 | 78 | -- | -- | -95 |
| India | 3 | 26 | /// | -- | -- | -91 | 1 | 25 | /// | 2 | 1 | -50 | -- | - | -100 |
| Medio Oriente | 92 | 80 | -13 | 31 | 35 | 13 | 49 | 42 | -14 | 11 | 2 | -82 | - | - | - |
| Resto | 253 | 257 | 2 | 35 | 13 | -63 | 142 | 177 | 25 | 39 | 36 | -8 | 36 | 32 | -11 |

⁽¹⁾ Incluye Hong Kong y Macao.

Cuadro 12.2. Exportaciones en millones de dólares y variación porcentual, por grandes rubros según zonas económicas y países seleccionados. Diez meses 2002 y 2003

| Zonas económicas y países seleccionados | Grandes rubros | | | | | | | | | | | | | | |
|---|----------------|-------------------|-----------|-----------------|-------------------|-----------|-------------------------------------|-------------------|-----------|-----------------------------------|-------------------|-----------|------------------------|-------------------|-----------|
| | Total | | | Prod. primarios | | | Manufacturas de origen agropecuario | | | Manufacturas de origen industrial | | | Combustibles y energía | | |
| | 2002* | 2003 ^e | Var. % | 2002* | 2003 ^e | Var. % | 2002* | 2003 ^e | Var. % | 2002* | 2003 ^e | Var. % | 2002* | 2003 ^e | Var. % |
| | Mill.de dls. | | | Mill.de dls. | | | Mill.de dls. | | | Mill.de dls. | | | Mill.de dls. | | |
| Total | 21.538 | 24.547 | 14 | 4.655 | 5.810 | 25 | 6.719 | 8.128 | 21 | 6.426 | 6.312 | -2 | 3.737 | 4.296 | 15 |
| Mercosur | 4.807 | 4.612 | -4 | 826 | 1.009 | 22 | 617 | 541 | -12 | 2.412 | 2.108 | -13 | 952 | 953 | -- |
| Chile | 2.433 | 2.823 | 16 | 128 | 125 | -2 | 255 | 335 | 31 | 626 | 671 | 7 | 1.425 | 1.691 | 19 |
| Resto de ALADI | 1.055 | 939 | -11 | 190 | 177 | -7 | 247 | 259 | 5 | 549 | 410 | -25 | 68 | 92 | 35 |
| NAFTA | 3.167 | 3.461 | 9 | 204 | 196 | -4 | 684 | 674 | -1 | 1.357 | 1.515 | 12 | 921 | 1.077 | 17 |
| UE | 4.333 | 4.818 | 11 | 1.302 | 1.456 | 12 | 2.255 | 2.511 | 11 | 726 | 807 | 11 | 50 | 45 | -10 |
| ASEAN | 768 | 999 | 30 | 222 | 259 | 17 | 474 | 695 | 47 | 68 | 42 | -38 | 4 | 4 | - |
| China ⁽¹⁾ | 1.080 | 2.212 | 105 | 539 | 1.216 | 126 | 398 | 841 | 111 | 135 | 147 | 9 | 8 | 8 | - |
| Corea Republicana | 280 | 326 | 16 | 135 | 83 | -39 | 55 | 78 | 42 | 14 | 18 | 29 | 76 | 147 | 93 |
| Japón | 313 | 292 | -7 | 178 | 163 | -8 | 61 | 46 | -25 | 73 | 83 | 14 | 1 | -- | -100 |
| India | 339 | 495 | 46 | 15 | 34 | 127 | 312 | 450 | 44 | 11 | 11 | - | 1 | 1 | - |
| Medio Oriente | 850 | 734 | -14 | 412 | 366 | -11 | 340 | 272 | -20 | 98 | 96 | -2 | - | - | - |
| Resto | 2.113 | 2.836 | 34 | 505 | 726 | 44 | 1.020 | 1.427 | 40 | 357 | 405 | 13 | 232 | 278 | 20 |

Cuadro 13.1 Importaciones en millones de dólares y variación porcentual por uso económico, según zonas económicas y países seleccionados. Octubre 2002 y 2003

| Zonas económicas y países seleccionados | Uso económico | | | | | | | | | | | |
|---|---------------|-------------------|-----------|-------------------|-------------------|-----------|--------------------|-------------------|-----------|----------------------------|-------------------|-----------|
| | Total | | | Bienes de capital | | | Bienes intermedios | | | Combustibles y lubricantes | | |
| | 2002* | 2003 ^e | Var. % | 2002* | 2003 ^e | Var. % | 2002* | 2003 ^e | Var. % | 2002* | 2003 ^e | Var. % |
| | Mill.de dls. | | | Mill.de dls. | | | Mill.de dls. | | | Mill.de dls. | | |
| Total | 876 | 1.437 | 64 | 160 | 290 | 81 | 437 | 608 | 39 | 39 | 43 | 10 |
| Mercosur | 283 | 551 | 95 | 26 | 102 | 292 | 152 | 229 | 51 | 18 | 16 | -11 |
| Chile | 16 | 33 | 106 | -- | 2 | /// | 12 | 20 | 67 | -- | 4 | /// |
| Resto de ALADI | 6 | 12 | 100 | -- | -- | 213 | 3 | 4 | 33 | -- | -- | 52 |
| NAFTA | 229 | 260 | 14 | 98 | 70 | -29 | 87 | 118 | 36 | 2 | 5 | 150 |
| UE | 176 | 264 | 50 | 18 | 55 | 206 | 93 | 110 | 18 | 2 | 2 | - |
| ASEAN | 13 | 27 | 108 | 3 | 7 | 133 | 4 | 9 | 125 | 3 | -- | -95 |
| China ⁽¹⁾ | 35 | 97 | 177 | 4 | 23 | 475 | 22 | 33 | 50 | - | -- | /// |
| Corea Republicana | 6 | 19 | 217 | -- | 6 | /// | 5 | 8 | 60 | - | -- | /// |
| Japón | 20 | 43 | 115 | 3 | 11 | 267 | 6 | 11 | 83 | -- | -- | /// |
| India | 9 | 15 | 67 | -- | -- | 183 | 9 | 13 | 44 | - | -- | /// |
| Medio Oriente | 8 | 4 | -50 | 1 | 1 | - | 7 | 2 | -71 | - | -- | /// |
| Resto | 76 | 114 | 50 | 6 | 12 | 100 | 39 | 53 | 36 | 14 | 14 | - |

Cuadro 13.1. (conclusión)

| Zonas económicas y países seleccionados | Uso económico | | | | | | | | | | | |
|---|--|-------------------|-----------|-------------------|-------------------|------------|------------------------------------|-------------------|------------|--------------|-------------------|----------|
| | Piezas y accesorios para bienes de capital | | | Bienes de consumo | | | Vehículos automotores de pasajeros | | | Resto | | |
| | 2002* | 2003 ^e | Var. % | 2002* | 2003 ^e | Var. % | 2002* | 2003 ^e | Var. % | 2002* | 2003 ^e | Var. % |
| | Mill.de dls. | | | Mill.de dls. | | | Mill.de dls. | | | Mill.de dls. | | |
| Total | 137 | 226 | 65 | 84 | 204 | 143 | 18 | 64 | 256 | 1 | 1 | - |
| Mercosur | 40 | 68 | 70 | 28 | 83 | 196 | 17 | 53 | 212 | -- | -- | 88 |
| Chile | 1 | 2 | 100 | 3 | 5 | 67 | - | - | - | - | - | - |
| Resto de ALADI | -- | 1 | 45 | 2 | 7 | 250 | - | - | - | - | - | - |
| NAFTA | 29 | 41 | 41 | 13 | 24 | 85 | -- | 2 | /// | - | -- | /// |
| UE | 40 | 51 | 28 | 22 | 39 | 77 | 1 | 7 | /// | -- | -- | 34 |
| ASEAN | 2 | 5 | 150 | 2 | 5 | 150 | - | - | - | - | - | - |
| China ⁽¹⁾ | 4 | 15 | 275 | 5 | 26 | 420 | - | -- | /// | - | - | - |
| Corea Republicana | 1 | 3 | 200 | -- | 1 | 430 | -- | -- | 131 | - | - | - |
| Japón | 8 | 17 | 113 | 1 | 4 | 300 | -- | 1 | 57 | - | - | - |
| India | -- | 1 | /// | -- | 1 | 354 | - | - | - | - | - | - |
| Medio Oriente | -- | 1 | 141 | -- | 1 | 87 | - | - | - | - | - | - |
| Resto | 12 | 21 | 75 | 6 | 9 | 50 | -- | 2 | /// | 1 | 1 | - |

⁽¹⁾ Incluye Hong Kong y Macao.

Cuadro 13.2. Importaciones en millones de dólares y variación porcentual por uso económico según zonas económicas y países seleccionados. Diez meses 2002 y 2003

| Zonas económicas y países seleccionados | Uso económico | | | | | | | | | | | |
|---|---------------|-------------------|-----------|-------------------|-------------------|-----------|--------------------|-------------------|-----------|----------------------------|-------------------|----------|
| | Total | | | Bienes de capital | | | Bienes intermedios | | | Combustibles y lubricantes | | |
| | 2002* | 2003 ^e | Var. % | 2002* | 2003 ^e | Var. % | 2002* | 2003 ^e | Var. % | 2002* | 2003 ^e | Var. % |
| | Mill.de dls. | | | Mill.de dls. | | | Mill.de dls. | | | Mill.de dls. | | |
| Total | 7.396 | 10.970 | 48 | 1.067 | 1.839 | 72 | 3.572 | 5.167 | 45 | 411 | 450 | 9 |
| Mercosur | 2.332 | 4.088 | 75 | 155 | 633 | 308 | 1.270 | 1.982 | 56 | 183 | 171 | -7 |
| Chile | 147 | 233 | 59 | 5 | 9 | 80 | 100 | 167 | 67 | 5 | 14 | 180 |
| Resto de ALADI | 64 | 84 | 31 | 1 | 1 | - | 24 | 38 | 58 | 9 | 4 | -56 |
| NAFTA | 1.688 | 2.106 | 25 | 452 | 473 | 5 | 776 | 1.027 | 32 | 30 | 34 | 13 |
| UE | 1.683 | 2.136 | 27 | 254 | 308 | 21 | 769 | 1.000 | 30 | 20 | 29 | 45 |
| ASEAN | 118 | 206 | 75 | 23 | 49 | 113 | 44 | 86 | 95 | 4 | -- | -97 |
| China ⁽¹⁾ | 270 | 561 | 108 | 37 | 123 | 232 | 134 | 214 | 60 | 4 | 7 | 75 |
| Corea Rep. | 58 | 170 | 193 | 9 | 60 | /// | 31 | 78 | 152 | -- | -- | -70 |
| Japón | 272 | 303 | 11 | 47 | 74 | 57 | 100 | 77 | -23 | 1 | 1 | - |
| India | 67 | 113 | 69 | 1 | 2 | 100 | 58 | 97 | 67 | -- | -- | -100 |
| Medio Oriente | 33 | 42 | 27 | 8 | 9 | 13 | 17 | 23 | 35 | 2 | 2 | - |
| Resto | 664 | 929 | 40 | 75 | 97 | 29 | 250 | 378 | 51 | 153 | 188 | 23 |

Cuadro 13.2. (conclusión)

| Zonas económicas y países seleccionados | Uso económico | | | | | | | | | | | |
|---|--|-------------------|-----------|-------------------|-------------------|-----------|------------------------------------|-------------------|------------|--------------|-------------------|-----------|
| | Piezas y accesorios para bienes de capital | | | Bienes de consumo | | | Vehículos automotores de pasajeros | | | Resto | | |
| | 2002* | 2003 ^e | Var. % | 2002* | 2003 ^e | Var. % | 2002* | 2003 ^e | Var. % | 2002* | 2003 ^e | Var. % |
| | Mill.de dls. | | | Mill.de dls. | | | Mill.de dls. | | | Mill.de dls. | | |
| Total | 1.248 | 1.777 | 42 | 956 | 1.357 | 42 | 135 | 370 | 174 | 8 | 10 | 25 |
| Mercosur | 315 | 491 | 56 | 309 | 510 | 65 | 101 | 300 | 197 | 1 | 1 | - |
| Chile | 10 | 11 | 10 | 27 | 32 | 19 | - | - | - | - | - | - |
| Resto de ALADI | 2 | 4 | 100 | 27 | 37 | 37 | 1 | -- | -96 | -- | - | -100 |
| NAFTA | 268 | 362 | 35 | 158 | 200 | 27 | 4 | 8 | 100 | -- | -- | 57 |
| UE | 370 | 456 | 23 | 252 | 305 | 21 | 17 | 38 | 124 | 1 | 1 | - |
| ASEAN | 20 | 40 | 100 | 26 | 31 | 19 | -- | - | -100 | -- | -- | 1 |
| China ⁽¹⁾ | 31 | 91 | 194 | 64 | 125 | 95 | -- | -- | -15 | -- | -- | 488 |
| Corea Republicana | 11 | 22 | 100 | 5 | 7 | 40 | 2 | 2 | - | -- | - | -100 |
| Japón | 97 | 122 | 26 | 18 | 22 | 22 | 9 | 7 | -22 | - | - | - |
| India | 3 | 5 | 67 | 5 | 8 | 60 | -- | - | -100 | - | - | - |
| Medio Oriente | 3 | 5 | 67 | 3 | 3 | - | -- | - | -100 | -- | -- | -97 |
| Resto | 118 | 168 | 42 | 62 | 78 | 26 | 2 | 14 | /// | 6 | 7 | 17 |

⁽¹⁾ Incluye Hong Kong y Macao.

Cuadro 14. Exportaciones a Brasil en millones de dólares y variación porcentual, por grandes rubros y principales rubros. Octubre y diez meses 2002 y 2003

| Rubros | Exportaciones a Brasil | | | | | |
|--|------------------------|-------------------|-------------|--------------|-------------------|-------------|
| | Octubre | | | Diez meses | | |
| | 2002* | 2003 ^e | Variación % | 2002* | 2003 ^e | Variación % |
| | Mill.de dls. | Mill.de dls. | | Mill.de dls. | Mill.de dls. | |
| Total | 379 | 435 | 15 | 4.092 | 3.818 | -7 |
| Productos primarios | 37 | 90 | 143 | 770 | 941 | 22 |
| Animales vivos | -- | -- | /// | -- | -- | -55 |
| Pescados y mariscos sin elaborar | -- | -- | 31 | 4 | 4 | - |
| Miel | - | - | - | -- | -- | -40 |
| Hortalizas y legumbres sin elaborar | 2 | 4 | 100 | 56 | 74 | 32 |
| Frutas frescas | 2 | 3 | 50 | 43 | 33 | -23 |
| Cereales | 31 | 70 | 126 | 618 | 779 | 26 |
| Semillas y frutos oleaginosos | -- | -- | -29 | 2 | 3 | 50 |
| Tabaco sin elaborar | -- | 1 | /// | 13 | 7 | -46 |
| Lanas sucias | - | - | - | -- | -- | -26 |
| Fibra de algodón | -- | - | -100 | 1 | 1 | - |
| Mineral de cobre y sus concentrados | - | 10 | /// | 21 | 27 | 29 |
| Resto de productos primarios | 1 | 2 | 100 | 13 | 13 | - |
| Manufacturas de origen agropecuario (MOA) | 50 | 58 | 16 | 498 | 416 | -16 |
| Carnes y sus preparados | 2 | 3 | 50 | 21 | 17 | -19 |
| Pescados y mariscos elaborados | 2 | 3 | 50 | 36 | 30 | -17 |
| Productos lácteos | 6 | 7 | 17 | 107 | 40 | -63 |
| Otros productos de origen animal | -- | -- | -43 | 1 | 1 | - |
| Frutas secas o procesadas | 2 | 3 | 50 | 11 | 12 | 9 |
| Café, té, yerba mate y especias | -- | -- | -43 | 2 | 1 | -50 |
| Productos de molinería | 11 | 7 | -36 | 69 | 47 | -32 |
| Grasas y aceites | 7 | 4 | -43 | 56 | 33 | -41 |
| Azúcar y artículos de confitería | -- | -- | 44 | 3 | 3 | - |
| Preparados de hortalizas, legumbres y frutas | 5 | 7 | 40 | 70 | 54 | -23 |
| Bebidas, líquidos alcohólicos y vinagre | 1 | 2 | 100 | 8 | 10 | 25 |
| Residuos y desperdicios de la ind.alimenticia | 1 | 1 | - | 3 | 5 | 67 |
| Extractos, curtientes y tintóreos | -- | -- | 21 | 1 | 1 | - |
| Pielés y cueros | 2 | 6 | 200 | 40 | 42 | 5 |
| Lanas elaboradas | - | - | - | -- | -- | 483 |
| Resto de MOA | 11 | 15 | 36 | 73 | 119 | 63 |
| Manufacturas de origen industrial (MOI) | 194 | 201 | 4 | 2.053 | 1.761 | -14 |
| Productos químicos y conexos | 31 | 40 | 29 | 342 | 381 | 11 |
| Materias plásticas y sus manufacturas | 28 | 34 | 21 | 278 | 284 | 2 |
| Caucho y sus manufacturas | 6 | 7 | 17 | 64 | 59 | -8 |
| Manufacturas de cuero, marroquinería | -- | -- | -21 | 3 | 2 | -33 |
| Papel, cartón, impresos y publicaciones | 6 | 8 | 33 | 67 | 64 | -4 |
| Textiles y confecciones | 7 | 9 | 29 | 100 | 73 | -27 |
| Calzado y sus partes componentes | -- | -- | -64 | 1 | 1 | - |
| Manufacturas de piedra, yeso, vidrio | -- | 1 | 67 | 6 | 6 | - |
| Piedras, metales preciosos, monedas | -- | -- | -99 | -- | -- | 36 |
| Metales comunes y sus manufacturas | 9 | 11 | 22 | 135 | 131 | -3 |
| Máquinas y aparatos, material eléctrico | 26 | 31 | 19 | 272 | 257 | -6 |
| Material de transporte terrestre | 76 | 54 | -29 | 742 | 473 | -36 |
| Vehíc.de navegación aérea, marítima y fluvial | -- | -- | /// | 10 | 2 | -80 |
| Resto de MOI | 3 | 5 | 67 | 35 | 31 | -11 |
| Combustibles y energía | 98 | 86 | -12 | 770 | 700 | -9 |
| Petróleo crudo | 38 | 8 | -79 | 250 | 128 | -49 |
| Carburantes | 29 | 35 | 21 | 272 | 309 | 14 |
| Grasas y aceites lubricantes | 2 | 3 | 50 | 13 | 22 | 69 |
| Gas de petróleo y otros hidrocarburos | 29 | 39 | 34 | 201 | 236 | 17 |
| Energía eléctrica | - | - | - | 28 | -- | -100 |
| Resto de combustibles | -- | -- | -15 | 7 | 4 | -43 |

Cuadro 15. Valores unitarios trimestrales, de productos seleccionados exportados, en dólares por tonelada. 2001-2003

| Productos seleccionados | Trimestres | | | | | | | | |
|---|--------------------|-------|-------|-------|--------|-------|-------|-------|--------|
| | III/01 | IV/01 | I/02 | II/02 | III/02 | IV/02 | I/03 | II/03 | III/03 |
| | Dólares / tonelada | | | | | | | | |
| Trigo, excepto, duro, morcajo | 126 | 115 | 111 | 117 | 146 | 151 | 145 | 152 | 160 |
| Maíz en grano | 91 | 94 | 92 | 90 | 99 | 105 | 102 | 100 | 104 |
| Porotos de soja, excepto para siembra | 182 | 183 | 180 | 168 | 195 | 209 | 214 | 206 | 216 |
| Aceite de soja en bruto, incluso desgomado | 314 | 344 | 339 | 343 | 405 | 459 | 498 | 481 | 480 |
| Aceite de girasol en bruto | 420 | 455 | 497 | 485 | 534 | 525 | 542 | 536 | 517 |
| Carne bovina deshuesada, fresca o refrigerada | 3.665 | 3.151 | 3.655 | 3.017 | 4.101 | 4.472 | 3.790 | 3.966 | 4.384 |
| Carne bovina deshuesada, congelada | 2.404 | 2.092 | 1.819 | 1.292 | 1.192 | 1.250 | 1.412 | 1.344 | 1.412 |
| Preparaciones bovinas | 2.385 | 2.120 | 1.894 | 1.802 | 1.933 | 1.793 | 1.600 | 1.933 | 1.944 |
| Azúcar de caña en bruto, sin aromatizar ni colorear | 325 | 383 | 455 | 450 | 345 | 368 | 368 | 350 | 389 |
| Harina y "pellets" de la extracción de aceite de soja | 166 | 166 | 162 | 152 | 157 | 162 | 166 | 163 | 172 |
| Aceites crudos de petróleo | 163 | 131 | 125 | 159 | 174 | 173 | 203 | 184 | 179 |
| Naftas para petroquímica | 189 | 162 | 184 | 209 | 228 | 190 | 316 | 210 | 186 |
| Gasolinas, excepto de aviación | 234 | 179 | 202 | 238 | 259 | 243 | 298 | 261 | 292 |
| Gas natural en estado gaseoso | 94 | 85 | 87 | 87 | 85 | 83 | 80 | 85 | 87 |

NOTA METODOLÓGICA

- El valor de las exportaciones de octubre de 2003 debe considerarse como una estimación preliminar en razón de haberse efectuado con un 4,7% de documentación en trámite, que en muchos casos corresponde a operaciones que aún no han sido confirmadas a la Dirección General de Aduanas por los operadores, ya que éstas están pendientes dentro del plazo permitido por la legislación.
- Ajuste estacional y tendencia-ciclo. A partir de octubre de 2001 se realiza el ajuste estacional de las series de exportaciones e importaciones por el método directo. Utilizando la versión 2000 del programa X11 ARIMA. También se elabora la tendencia-ciclo de dichas series, que surge de eliminar de la serie original, además de las fluctuaciones estacionales, las alteraciones de carácter no estacional (huelgas, efectos climáticos inesperados, etc.). Al eliminar estos factores, el indicador refleja la tendencia, lo que supone poder estimar sin interferencias la evolución histórica. En el Anexo de la Información de Prensa publicada el 8 de noviembre de 2001 se brinda una descripción metodológica.
- Cifras estimadas. En ocasión de la publicación de la Información de Prensa del Intercambio Comercial Argentino suelen practicarse modificaciones en las cifras de los meses anteriores, especialmente en los valores de exportación. Estas modificaciones, habitualmente de poca magnitud, obedecen a múltiples razones. Si bien el valor informado se construye fundamentalmente sobre la base de operaciones realizadas y perfeccionadas desde el punto de vista documental, existe un porcentaje de operaciones -no mayor al 10%- cuyo valor debe ser estimado ya que se encuentra pendiente, al momento de brindar la información, aun cuando están dentro del plazo permitido por la legislación. Asimismo hay operaciones que han sido oficializadas por un valor, se efectivizan por un valor inferior, y se demora la carga del post embarque (documento en donde se consigna el valor definitivo) razón por la cual también deben ser estimadas. Finalmente, la aplicación de regímenes tales como el de precios revisables (petróleo), con ajuste de precios en función a la calidad (concentrado de minerales) así como las operaciones en consignación, permiten a los exportadores modificar los valores declarados en el momento de la exportación en plazos que van de los 60 a los 180 días del embarque.
 - En virtud de la resolución 281/98 los exportadores de minerales tienen opción de modificar el valor de sus transacciones dentro de los 6 meses de la fecha de embarque, en virtud de variaciones en la cantidad y en la ley del mineral constatadas a su arribo a destino. El INDEC ha comenzado a estimar dicha variación en el cálculo de la exportación mensual a los efectos de evitar los ajustes bruscos que suelen perturbar a los usuarios de las cifras de comercio exterior. A tal efecto, para la estimación de las exportaciones totales del mes de octubre se ha procedido a ajustar la cifra de exportación de minerales aplicando la misma variación porcentual registrada en las operaciones cumplidas en el período junio 2002/ noviembre 2002. Similar tratamiento han recibido las operaciones de minerales de diciembre de 2002 a octubre de 2003.
 - Por lo general no se realizan modificaciones en las cifras de importación salvo las practicadas a fin de cada año por la recuperación por parte de los importadores de mercaderías que fueran enviadas previamente a rezago y registradas como tal.
 - A los efectos de facilitar la tarea de los usuarios de las cifras de comercio exterior, el INDEC ha decidido practicar los ajustes mencionados en ocasión de la publicación de los datos correspondientes al mes de setiembre para el primer semestre del año y a los del mes de abril para el total anual.
- Las variaciones porcentuales de precios y cantidades de las exportaciones e importaciones del período analizado se construyeron sobre la base de un índice de precios mensual del tipo Paasche con base 1997=100. Estas variaciones pueden diferir de las publicadas en "Índices de precios y cantidades de comercio exterior, base 1993=100" ya que responden a diferentes períodos base y frecuencias de cálculo.
 - Los índices de precios del tipo Paasche se construyen considerando las cantidades del período de cálculo, razón por la cual son sensibles a los cambios en la composición del comercio exterior.

Zonas Económicas:

Mercosur (Mercado Común del Sur): incluye Argentina, Brasil, Paraguay y Uruguay (incluye zonas francas de Brasil y Uruguay).

Chile: incluye zonas francas Iquique, Punta Arenas.

Resto de ALADI (Asociación Latinoamericana de Integración): incluye Colombia, Ecuador, Cuba, Perú, Venezuela y Bolivia (incluye zona franca)

NAFTA (Tratado de Libre Comercio de América del Norte): incluye Estados Unidos, Canadá y México.

UE (Unión Europea): Incluye Austria, Bélgica, Dinamarca, España (incluye Islas Canarias), Finlandia, Francia (incluye Mónaco), Grecia, Irlanda, Italia (incluye San Marino), Luxemburgo, Países Bajos, Portugal, Reino Unido, República Federal de Alemania y Suecia.

ASEAN (Asociación de las Naciones del Sudeste Asiático): incluye Brunei, Camboya, Filipinas, Indonesia, Laos, Malasia, Myanmar, Singapur, Tailandia, Vietnam.

Medio Oriente: incluye Arabia Saudita, Bahrein, Emiratos Arabes Unidos, Irán, Iraq, Israel, Jordania, Kuwait, Líbano, Omán, Qatar, República de Yemen, Siria y Territorio Autónomo Palestino.

El 17 de Diciembre de 2003 se difundirá información más desagregada en la publicación INDEC INFORMA.