

INFORMACIÓN DE PRENSA

Buenos Aires, 30 de Noviembre de 2004

INTERCAMBIO COMERCIAL ARGENTINO

Datos provisorios del año 2003 y cifras estimadas del período Enero-Octubre de 2004

1. PRESENTACIÓN DE LOS PRINCIPALES RESULTADOS

Las exportaciones del mes de octubre de 2004 alcanzaron a 2.837 millones de dólares, lo que representó un aumento del 16% con respecto al mismo mes del año anterior. Por su parte las importaciones crecieron el 36% con respecto a octubre de 2003 alcanzando un valor de 1.959 millones de dólares. En consecuencia se produjo un superávit comercial de 879 millones de dólares en el mes bajo estudio. El aumento de las exportaciones en los diez meses de 2004 fue del 15%, en tanto que las importaciones lo hicieron el 64%. De esta forma se obtuvo en este período un superávit comercial de 10.420 millones de dólares.

Cuadro 1. Intercambio comercial argentino en millones de dólares y variaciones porcentuales. Diez meses 2004

Período	Exportación				Importación				Saldo	
	2003*	2004 ^e	Var.% (a)	Var.% (b)	2003*	2004 ^e	Var.% (a)	Var.% (b)	2003*	2004 ^e
	Mill. de dls.				Mill. de dls.				Mill. de dls.	
Total	29.566	///			13.833	///			15.732	///
Diez meses	24.666	28.448		15	10.990	18.027		64	13.676	10.420
Enero	2.191	2.316	6	6	799	1.603	101	101	1.391	713
Febrero	2.124	2.384	12	9	777	1.356	75	88	1.347	1.027
Marzo	2.241	2.653	18	12	926	1.678	81	85	1.316	975
Abril	2.461	3.033	23	15	1.110	1.639	48	74	1.351	1.394
Mayo	2.785	3.380	21	17	1.085	1.779	64	71	1.700	1.601
Junio	2.878	2.934	2	14	1.141	2.025	78	73	1.738	910
Julio	2.835	3.008	6	13	1.259	1.957	55	70	1.575	1.051
Agosto	2.346	2.934	25	14	1.135	2.020	78	71	1.211	914
Setiembre	2.369	2.969	25	15	1.318	2.013	53	68	1.051	956
Octubre	2.436	2.837	16	15	1.440	1.959	36	64	996	879
Noviembre	2.447				1.336				1.112	
Diciembre	2.452				1.508				944	

(a) Variación porcentual con respecto a igual período del año anterior.

(b) Variación porcentual acumulada con respecto a igual período del año anterior.

Nota: Los totales por suma pueden no coincidir por redondeo en las cifras parciales.

Signos convencionales:

* Dato provisorio

^e Dato estimado por extrapolación, proyección o imputación

. Dato no registrado

- Dato igual a cero

-- Dato ínfimo, menos de la mitad del último dígito mostrado

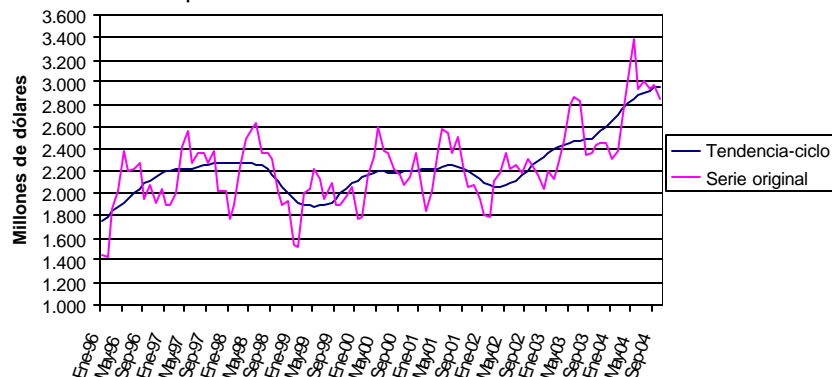
/// Dato que no corresponde presentar debido a la naturaleza de las cosas o del cálculo

Las fechas de difusión de los próximos informes de prensa se encuentran disponibles en Internet: <http://www.indec.mecon.gov.ar/servicio/calenet.htm>.

2. EXPORTACIONES

- **Exportaciones en octubre:** el valor de las exportaciones fue de 2.837 millones de dólares lo que representó un crecimiento del 16% respecto al mes de octubre del año 2003 (véase cuadro 1, pág. 1).
- **Precios y cantidades en octubre:** el aumento de las exportaciones en octubre surgió como consecuencia del aumento conjunto de los precios (12%) y de las cantidades vendidas (4%).
- **Exportaciones desestacionalizadas y tendencia-ciclo:** en términos desestacionalizados se observó en el mes de octubre un aumento de las exportaciones respecto al mes anterior del 0,4%. La tendencia-ciclo¹ por su parte, presentó un incremento del 0,1 % con respecto al mes anterior (véase cuadros 2 y 3, pág. 6 y gráfico 1).
- **Composición por Grandes rubros en octubre:** en el mes de octubre todos los rubros aumentaron con respecto a igual mes del año anterior. Las exportaciones de Productos primarios se incrementaron en valor (2%) por el aumento de las cantidades vendidas (12%) en un entorno de menores precios (-9%). Las exportaciones de Manufacturas de origen agropecuario aumentaron en valor (3%) por el aumento de sus precios (2%), dado que las cantidades no variaron. Las Manufacturas de origen industrial se incrementaron en valor (30%) por un aumento conjunto de los precios (15%) y las cantidades vendidas (14%). Por último, las exportaciones de Combustibles y energía aumentaron en valor (33%) por el intenso incremento de sus precios (62%) dado que las cantidades vendidas disminuyeron (-18%). (véase cuadro 6, pág. 7).
- **Principales productos exportados en octubre:** las exportaciones aumentaron en octubre el 16% con respecto a igual mes del año anterior, alcanzando 2.837 millones de dólares. Los productos que más incrementaron sus exportaciones en valor absoluto fueron, en primer lugar, el Material de transporte terrestre impulsado por la sostenida demanda de México (automóviles) y Brasil (autopartes, automóviles y camiones). Le siguió el Petróleo crudo, por mayores compras de China y Estados Unidos en un entorno de elevados precios. Las exportaciones de Productos químicos y conexos registraron un fuerte incremento por las mayores compras de Brasil (herbicidas y fungicidas) y Países Bajos (tolueno y metanol). También se registró un aumento en valor de las exportaciones de Carburantes impulsadas por el fuerte aumento de sus precios. Los países que incrementaron sus compras fueron: Paraguay (gasóleo), Chile (gasolinas excluidas de aviación y gasóleo), Nigeria (gasolinas excluidas de aviación) y Brasil (naftas excluidas para petroquímica). Las exportaciones del rubro Metales comunes y sus manufacturas, se incrementaron por mayores compras de Estados Unidos (semielaborados laminados y alambón de hierro). Las exportaciones de Cereales también se incrementaron en valor por las compras de trigo de Egipto, Emiratos Árabes Unidos y Sri Lanka, en un contexto de precios en baja. Los Productos lácteos continuaron incrementando sus exportaciones hacia Venezuela y Argelia, en particular leche en polvo. Por su parte durante el mes de octubre se produjo una caída de las exportaciones de Residuos y desperdicios de la industria alimenticia por las menores compras de harinas y pellets de soja de Egipto, Tailandia y países de Europa. Por último, los principales productos exportados en términos de valor absoluto fueron, harinas y pellets de soja, Petróleo crudo, aceite de soja, vehículos automóviles terrestres, trigo, Carburantes, gas de petróleo y Materias plásticas y artificiales. (véase cuadro 7, pág. 8).

Gráfico 1. Tendencia-ciclo de las exportaciones en millones de dólares. Enero 1996-Octubre 2004



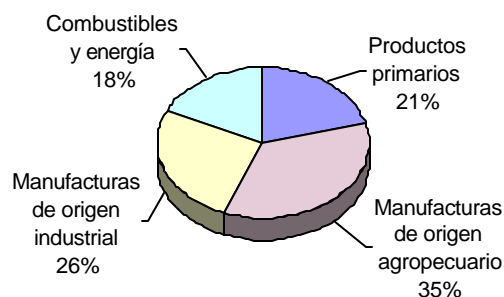
- **Exportaciones en los diez meses:** las exportaciones en los diez meses alcanzaron un valor de u\$s 28.448 millones, lo que representó un incremento del 15% con respecto a igual período del año anterior (véase cuadro 1, pág. 1).
- **Precios y cantidades en los diez meses:** en este período el aumento del valor de las exportaciones obedeció a una suba de los precios (12%) y de las cantidades exportadas (3%). (véase cuadro 4, pág. 6 y cuadro 15 en pág. 14).
- **Composición por Grandes rubros en los diez meses:** las exportaciones de todos los rubros crecieron durante los diez meses del año en relación al mismo período del año 2003. Las exportaciones de Manufacturas de origen agropecuario y Manufacturas de origen industrial crecieron en valor (23% y 19% respectivamente) impulsadas por el incremento de los precios (17% y 8%) y de las cantidades (5% y 10%). Las exportaciones del rubro Combustibles y energía y de Productos primarios aumentaron en valor (13% y 2% respectivamente) por el incremento de los precios (23% y 7%) dado que las cantidades disminuyeron (-8% y -5%). (véase cuadro 4, pág. 6).
- **Principales productos exportados en los diez meses:** las exportaciones durante el período de estudio aumentaron el 15% alcanzando los 28.448 millones de dólares. Los productos que registraron un mayor incremento en valor absoluto fueron los Residuos y desperdicios de la industria alimenticia que aumentaron a consecuencia de sus precios más elevados. Sus principales destinos fueron los países de la Unión Europea, Filipinas y Egipto. La reactivación de Brasil impulsó sus compras de Material de transporte terrestre que, junto con la mayor demanda proveniente de México

¹ Véase la nota metodológica en página 15.
I. 5.283

(automóviles y camiones), España y Estados Unidos (autopartes) provocó un aumento de las exportaciones de este rubro. En tercer lugar se ubicaron las exportaciones de Carnes y sus preparados que aumentaron fuertemente por las mayores compras de carne refrigerada y congelada por parte de Rusia, Venezuela, Alemania e Israel y de preparaciones bovinas de Estados Unidos. Los Productos químicos y conexos se incrementaron por la mayor demanda del Mercosur (herbicidas y fungicidas), Estados Unidos y Chile. La sostenida demanda de Carburantes por parte de Brasil (naftas) y EE.UU (gasolinas excluidas de aviación y propano) y el aumento de sus precios provocó el incremento en valor de estas exportaciones. Las exportaciones de Grasas y aceites aumentaron en valor por sus mayores precios y compras de aceite de soja de China, Corea Republicana y Venezuela. Las exportaciones de Cereales se incrementaron por las mayores compras de trigo de países de Africa, mientras disminuyeron las ventas de maíz. Las exportaciones de Productos lácteos crecieron fuertemente por la mayor cantidad demandada de Argelia y Venezuela. Por último, los principales productos exportados en términos de valor absoluto fueron harinas y pellets, aceites de soja, Petróleo crudo, porotos de soja, maíz, trigo, vehículos automóviles terrestres, gas de petróleo, gasolinas, Materias plásticas y sus manufacturas y carnes bovinas. (véase cuadro 5, pág. 7 y cuadro 7, pág. 8).

- **Estructura de las exportaciones en los diez meses:** las Manufacturas de origen agropecuario continúan siendo el rubro de mayor participación en el total de las exportaciones argentinas.

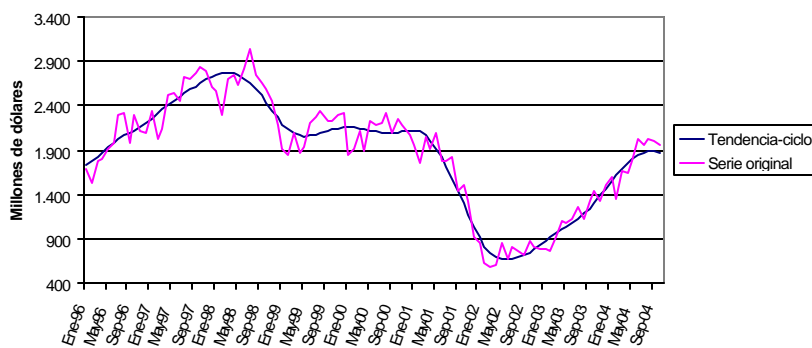
Gráfico 2. Composición de las exportaciones. Diez meses de 2004



3. IMPORTACIONES

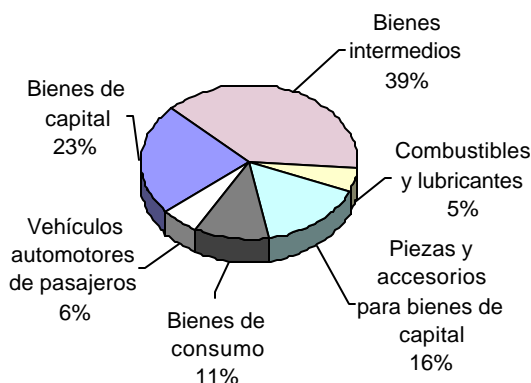
- **Importaciones en octubre:** las importaciones en octubre registraron un valor de 1.959 millones de dólares lo que significó un aumento del 36% con respecto al mismo mes del año anterior (véase cuadro 1, pág. 1).
- **Precios y cantidades en octubre:** el aumento de las importaciones en octubre de 2004 con respecto al mismo mes del año anterior se explicó por un crecimiento de las cantidades importadas (19%) y de los precios (14%).
- **Importaciones desestacionalizadas y tendencia-ciclo:** el valor desestacionalizado del mes de octubre mostró una caída del 0,5% respecto al mes anterior. La tendencia-ciclo, por su parte, interrumpió su senda creciente iniciada en octubre del 2002, registrando este mes una variación porcentual negativa del 0,9% respecto al mes anterior (véase cuadros 8 y 9, pág. 9 y gráfico 3).
- **Importaciones por Uso económico en octubre:** las importaciones crecieron en todos los Usos económicos respecto al mismo mes del año anterior. Entre los Bienes de capital que crecieron el 68%, los productos de mayor significación fueron aparatos de telefonía -celulares-, aviones ingresados en forma temporaria, por más de un año de plazo, acondicionadores de aire, máquinas para la industria aceitera, Vehículos para transporte de mercancías y máquinas para la explotación de yacimientos de oro. Los Bienes de consumo se incrementaron a una tasa del 11%. Las importaciones de Piezas y accesorios para bienes de capital crecieron el 36%, destacándose las vinculadas al complejo automotriz. Los Bienes intermedios, principal Uso económico de importación, crecieron en valor el 21% a causa del incremento de sus precios (27%), mientras las cantidades descendieron un 5%. Sobresalieron las mayores compras de plásticos en formas primarias, fertilizantes para la producción agrícola e insumos para la industria metalúrgica. Las importaciones de Combustibles y lubricantes crecieron el 91%, a partir de mayores precios (44%) y cantidades (32%). Se destacaron las mayores compras de hulla y coque de hulla para la industria siderúrgica, y la de gas natural y Petróleo crudo de Bolivia. El rubro Vehículos automotores de pasajeros, proveniente en su mayoría de Brasil, se incrementó el 77% respecto a octubre de 2003. En términos de valor absoluto, productos relacionados con el complejo automotriz, aparatos de telefonía celular, aviones, máquinas para el tratamiento y procesamiento de datos y sus unidades, medicamentos y acondicionadores de aire, fueron los más significativos en el mes de octubre de 2004. (véase cuadro 10, pág. 9).

Gráfico 3. Tendencia-ciclo de las importaciones en millones de dólares. Enero 1996-Octubre 2004



- **Importaciones en los diez meses:** en los diez meses del año 2004 las importaciones acumuladas totalizaron u\$s 18.027 millones con un aumento del 64% con respecto al mismo período del año anterior (véase cuadro 1, pág. 1).
- **Precios y cantidades en los diez meses:** el crecimiento observado en los diez meses del año fue resultado fundamentalmente de un aumento de las cantidades (50%) mientras los precios crecieron el 9% (véase cuadro 4, pág. 6).
- **Importaciones por Uso económico en los diez meses:** las importaciones de todos los Usos económicos crecieron en los diez meses de 2004 con respecto a igual período del año anterior. Los Bienes intermedios lo hicieron el 36%, a causa de mayores precios (13%) y cantidades (20%), destacándose las compras de abonos y herbicidas para el sector agrícola, los porotos de soja para la industria aceitera y los productos intermedios de hierro o acero sin alea para la actividad metalúrgica. Los Bienes de capital se incrementaron el 127% a partir de las mayores compras de celulares, aeronaves que ingresaron temporalmente, vehículos para el transporte de mercancías, máquinas y aparatos para el procesamiento de datos, tractores, cosechadoras y trilladoras. Los Vehículos automotores de pasajeros, de menor importancia relativa, crecieron a la tasa más altas (172%). Los Bienes de consumo y Piezas y accesorios para bienes de capital crecieron el 47% y 64% respectivamente, destacándose para el último las utilizadas por el complejo automotriz y para las máquinas para el procesamiento de datos. Los Combustibles y lubricantes se incrementaron el 90%, a partir de las mayores compras de “gas oil” y “fuel oil” para paliar la crisis energética. En términos de valor absoluto los productos que más se importaron en los diez meses son los relacionados con el complejo automotriz, celulares, aeronaves que ingresaron temporalmente, máquinas para el tratamiento y procesamiento de datos y sus unidades, medicamentos, “gas oil” y “fuel oil”, abonos y fertilizantes para la industria agrícola y energía eléctrica. (véase cuadro 10, pág. 9).
- **Estructura de las importaciones en los diez meses:** los productos que se importaron en calidad de Bienes intermedios representaron el 39% de las importaciones argentinas, en tanto Bienes de capital fue el rubro que le siguió en importancia con el 23%.

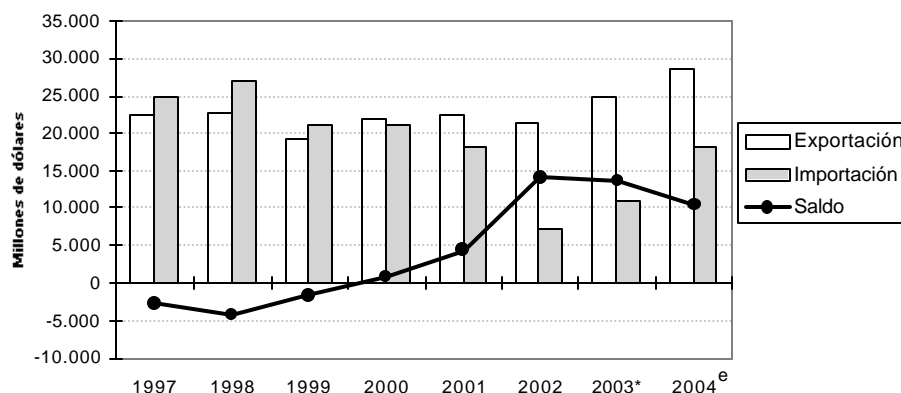
Gráfico 4. Composición de las importaciones. Diez meses 2004



4. INTERCAMBIO COMERCIAL

- **Balanza comercial:** la balanza comercial en octubre registró un superávit de u\$s 879 millones, alcanzando un total de u\$s 10.420 millones en los diez meses del año (véase cuadro 1, pág. 1).

Gráfico 5. Intercambio comercial argentino. Diez meses. 1997-2004



- **Términos del intercambio:** dado el comportamiento de los precios de exportación e importación se produjo una ganancia en los términos del intercambio en los diez meses de 2004 con respecto a igual período de 2003 de 1.475 millones de dólares.
- **Intercambio comercial según zonas económicas en octubre:** durante este mes se registraron saldos comerciales positivos con todas las regiones, excepto con el Mercosur. Las exportaciones a dicha zona, principal socio comercial -mayores exportaciones e importaciones-, crecieron en todos los rubros a excepción de Productos primarios. Se destacaron las mayores ventas de Manufacturas de origen industrial (Productos químicos y conexos, Material de transporte terrestre y Materias plásticas y sus manufacturas) hacia Brasil. Las importaciones desde dicha zona aumentaron el 35%, destacándose las mayores compras de Bienes de capital e intermedios. El intercambio comercial con el NAFTA, segundo en importancia, arrojó un saldo de u\$s 90 millones. Las exportaciones crecieron el 39% impulsadas por las compras de Manufacturas de origen industrial de México (automóviles) y Estados Unidos (Metales comunes y sus manufacturas). Las importaciones desde este origen crecieron el 42%. Le siguió la Unión Europea con la que se registró un superávit de u\$s 119 millones. Las exportaciones hacia este bloque disminuyeron con respecto a igual mes del año anterior por menores ventas de Productos primarios (camarones y langostinos) y Manufacturas de origen agropecuario (harinas y pellets de soja). Las exportaciones de Manufacturas de origen industrial hacia este bloque aumentaron principalmente por mayores ventas de Productos químicos y conexos a Países Bajos. Las importaciones provenientes de la UE se incrementaron el 24%, los Bienes de capital registraron el mayor incremento. El mayor superávit comercial se registró con Chile a causa de la sostenida demanda de Manufacturas de origen industrial. Le siguió en importancia el superávit registrado con los países del Resto de ALADI, principalmente impulsado por las ventas a Venezuela (leche en polvo, Material de transporte terrestre y carnes) y Cuba (aceite y harinas de soja). Por su parte, durante este mes las exportaciones igualaron el monto de las importaciones con el bloque ASEAN, Corea Republicana, China, Japón e India, registrándose un saldo equilibrado. Las exportaciones hacia este bloque no registraron variación con respecto a igual mes del año anterior, mientras que las importaciones crecieron el 50%, en particular las de Bienes de capital y de consumo de China. (véase cuadro 11, cuadro 12.1 en pág. 10 y cuadro 13.1 en pág. 11).
- **Intercambio comercial según zonas económicas en los diez meses:** el Mercosur fue el principal socio comercial del período -mayores exportaciones e importaciones- y la única zona con la que se registró un saldo deficitario (de u\$s 1.200 millones). Las importaciones de este origen crecieron el 64%, proviniendo en su mayoría desde Brasil. Las de Bienes intermedios aumentaron el 39%, a partir de las crecientes compras de insumos de la industria metalúrgica, productos plásticos en forma primaria y papel y cartón. Las de Bienes de capital se incrementaron el 121%, destacándose las compras de camiones, tractores, teléfonos celulares, cosechadoras y computadoras. También continuaron creciendo las importaciones de Vehículos automotores de pasajeros (172%) y las de energía eléctrica. Las exportaciones al Mercosur aumentaron el 18% en dicho período, impulsadas por el aumento del 34% de las MOI. De ese rubro se destacaron las crecientes ventas de Material de transporte terrestre, Materias plásticas y sus manufacturas y Productos químicos y conexos. Con la UE, segundo socio comercial del período, se registró un superávit de u\$s 1.741 millones. El crecimiento de las exportaciones (6%) se explicó casi en su totalidad por las mayores ventas de "pellets" de soja y Carnes y sus preparados. Del crecimiento de las importaciones desde la UE, se destacaron principalmente las de Bienes de capital e intermedios y Piezas y accesorios para bienes de capital. El intercambio con nuestro tercer socio comercial, el NAFTA, produjo un saldo superavitario de u\$s 512 millones. Las exportaciones crecieron el 17%, impulsadas por el aumento de Combustibles y energía (29%), especialmente de petróleo y Carburantes hacia EE.UU. y de las MOA (24%), principalmente grasas y aceites vegetales y carnes hacia Estados Unidos. Las importaciones desde esa zona crecieron el 65%. Los Bienes de capital lo hicieron el 163% y los intermedios el 33%. El mayor superávit se obtuvo del intercambio con Chile, u\$s 2.811 millones, del que se destacaron las crecientes ventas de MOI (18%). El segundo mayor superávit se obtuvo con el bloque asiático: ASEAN, Corea Republicana, China, Japón e India. Las exportaciones a dicha zona se incrementaron el 4% y las importaciones crecieron el 72% (véase cuadro 11 pág. 10, cuadro 12.2, pág.11 y cuadro 13.2, pág. 12). Los países que registraron una mayor diferencia en términos de valor absoluto de sus compras fueron Brasil, Estados Unidos, Venezuela, Argelia, Chile y China. A su vez los países que registraron un mayor crecimiento absoluto como origen de las importaciones fueron Brasil, Estados Unidos, China, México y Alemania.
- **Estructura del Intercambio comercial en los diez meses:** en los gráficos 6 y 7 se puede apreciar la participación de los diferentes socios comerciales en las exportaciones argentinas y la de los principales proveedores para los diez meses del 2004.

Gráfico 6. Exportaciones según destino.
Diez meses 2004

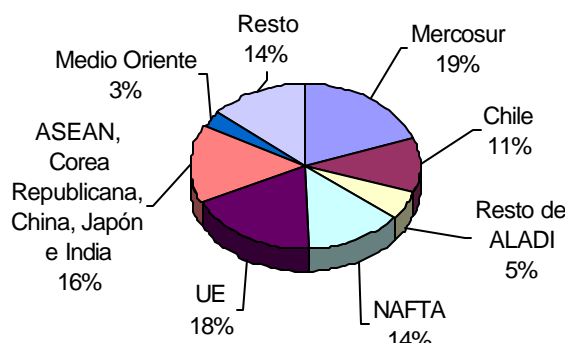
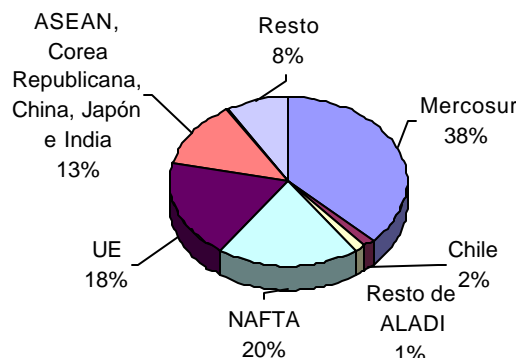


Gráfico 7. Importaciones según origen.
Diez meses 2004



Cuadro 2. Exportaciones mensuales en millones de dólares, serie desestacionalizada.
Enero 1995-Octubre 2004

Años	Ene	Feb	Mar	Abr	May	Jun	Jul	Ago	Sep	Oct	Nov	Dic
Mill.de dls.												
1995	1.639	1.681	1.777	1.840	1.869	1.859	1.735	1.693	1.697	1.670	1.731	1.771
1996	1.734	1.753	1.887	1.900	1.954	1.951	2.047	2.203	1.957	2.167	2.112	2.145
1997	2.261	2.284	2.021	2.206	2.198	1.973	2.224	2.234	2.302	2.419	2.239	2.071
1998	2.190	2.281	2.255	2.279	2.191	2.327	2.193	2.261	2.268	2.151	2.020	2.017
1999	1.866	1.840	1.976	1.886	1.932	1.861	1.888	1.985	1.877	1.997	2.098	2.103
2000	2.115	2.150	2.143	2.187	2.189	2.127	2.283	2.079	2.164	2.180	2.228	2.495
2001	2.320	2.185	2.124	2.214	2.215	2.284	2.253	2.334	2.238	2.102	2.165	2.106
2002	2.068	2.081	2.198	2.031	1.986	2.018	2.075	2.122	2.292	2.353	2.253	2.173
2003	2.420	2.456	2.373	2.252	2.448	2.573	2.679	2.290	2.394	2.486	2.607	2.586
2004	2.678	2.749	2.718	2.836	2.951	2.591	2.901	2.880	2.963	2.975		

Cuadro 3. Exportaciones mensuales en millones de dólares, tendencia-ciclo.
Enero 1995-Octubre 2004

Años	Ene	Feb	Mar	Abr	May	Jun	Jul	Ago	Sep	Oct	Nov	Dic
Mill.de dls.												
1995	1.644	1.696	1.739	1.769	1.782	1.780	1.767	1.748	1.731	1.721	1.722	1.735
1996	1.760	1.793	1.832	1.874	1.916	1.959	2.000	2.040	2.080	2.118	2.152	2.179
1997	2.198	2.208	2.210	2.210	2.211	2.218	2.230	2.246	2.261	2.271	2.275	2.275
1998	2.273	2.272	2.272	2.272	2.270	2.260	2.241	2.210	2.167	2.115	2.059	2.005
1999	1.958	1.922	1.898	1.885	1.881	1.887	1.901	1.924	1.956	1.994	2.036	2.078
2000	2.116	2.148	2.172	2.185	2.190	2.187	2.183	2.180	2.182	2.188	2.199	2.208
2001	2.214	2.218	2.221	2.227	2.234	2.242	2.244	2.236	2.218	2.191	2.159	2.127
2002	2.099	2.078	2.064	2.061	2.068	2.087	2.117	2.157	2.202	2.247	2.290	2.329
2003	2.364	2.395	2.421	2.441	2.455	2.464	2.471	2.479	2.495	2.522	2.560	2.609
2004	2.662	2.717	2.767	2.812	2.851	2.884	2.912	2.933	2.946	2.949		

Cuadro 4. Variación porcentual con respecto al año anterior de los valores, precios y cantidades de las exportaciones e importaciones. Diez meses 2004

Rubros	Variación % respecto a los diez meses de 2003		
	Valor	Precio	Cantidad
Exportación	15	12	3
Productos primarios	2	7	-5
Manufacturas de origen agropecuario	23	17	5
Manufacturas de origen industrial	19	8	10
Combustibles y energía	13	23	-8
Importación	64	9	50
Bienes de capital	127	-1	129
Bienes Intermedios	36	13	20
Combustibles y lubricantes	90	8	77
Piezas y accesorios para bienes de capital	64	1	62
Bienes de consumo, incluido vehículos automotores de pasajeros	73	9	58
Bienes de consumo	47	.	.
Vehículos automotores de pasajeros	172	.	.
Resto	10	.	.

Cuadro 5. Diferencias de valor significativas en la exportación de algunos productos seleccionados, en millones de dólares. Diez meses.

Productos seleccionados	Diez meses		Diferencias absolutas
	2003*	2004 ^e	
	Mill.de dls.		
Total	24.666	28.448	3.782
Subtotal de productos seleccionados	14.619	16.512	1.893
Harina y "pellets" de la extracción de aceite de soja	2.601	3.157	556
Carne bovina deshuesada, refrigerada y congelada	363	644	281
Trigo, excluido duro, excluido para siembra	791	1.052	261
Aceite de soja, en bruto	1.650	1.870	220
Gasolinas	687	878	191
Naftas	264	429	165
Gas de petróleo y demás hidrocarburos gaseosos	721	885	164
Leche entera en polvo	126	286	160
Vehículos automóviles para el transporte de personas	416	533	117
Vehículos automóviles para el transporte de mercancías	305	418	113
Tubos y perfiles huecos sin costura de hierro o acero	316	372	56
Preparaciones y conservas de carne bovina	101	153	52
Petróleo crudo	1.862	1.890	28
Camarones y langostinos	341	200	-141
Productos laminados planos de hierro o acero sin alear	342	224	-118
Gasoil	308	247	-61
Miel natural	149	104	-45
Maíz, excluido para siembra, en grano	1.088	1.044	-44
Porotos de soja, excluido para siembra	1.757	1.722	-35
Aceite de girasol	431	404	-27
Resto	10.047	11.936	1.889

Cuadro 6. Exportaciones e importaciones en millones de dólares, según grandes rubros y uso económico y variación porcentual. Octubre y diez meses.

Rubros	Octubre			Diez meses		
	2003*	2004 ^e	Var.%	2003*	2004 ^e	Var.%
	Mill.de dls.			Mill.de dls.		
EXPORTACIÓN						
Total	2.436	2.837	16	24.666	28.448	15
Productos primarios	320	327	2	5.802	5.923	2
Manufacturas de origen agropecuario	946	972	3	8.120	9.970	23
Manufacturas de origen industrial	730	952	30	6.317	7.532	19
Combustibles y energía	441	587	33	4.427	5.023	13
IMPORTACIÓN						
Total	1.440	1.959	36	10.990	18.027	64
Bienes de capital	291	489	68	1.851	4.208	127
Bienes intermedios	609	737	21	5.169	7.032	36
Combustibles y lubricantes	43	82	91	454	864	90
Piezas y accesorios para bienes de capital	226	308	36	1.777	2.913	64
Bienes de consumo	205	228	11	1.358	1.991	47
Vehículos automotores de pasajeros	64	113	77	370	1.008	172
Resto	1	1	-	10	11	10

Cuadro 7. Exportaciones en millones de dólares y variación porcentual, según principales rubros. Octubre y diez meses.

Rubros	Octubre			Diez meses		
	2003*	2004 ^e	Var.%	2003*	2004 ^e	Var.%
	Mill.de dls.			Mill.de dls.		
Total	2.436	2.837	16	24.666	28.448	15
Productos primarios	320	327	2	5.802	5.923	2
Animales vivos	1	--	-38	8	9	13
Pescados y mariscos sin elaborar	67	33	-51	541	419	-23
Miel	2	9	350	149	104	-30
Hortalizas y legumbres sin elaborar	12	12	-	149	155	4
Frutas frescas	5	13	160	447	496	11
Cereales	137	187	36	2.008	2.227	11
Semillas y frutos oleaginosos	33	37	12	1.898	1.803	-5
Tabaco sin elaborar	7	26	271	142	154	8
Lanas sucias	2	2	-	29	32	10
Fibra de algodón	--	1	///	1	10	///
Mineral de cobre y sus concentrados	49	-	-100	383	454	19
Resto de productos primarios	4	6	50	46	61	33
Manufacturas de origen agropecuario (MOA)	946	972	3	8.120	9.970	23
Carnes y sus preparados	72	93	29	588	984	67
Pescados y mariscos elaborados	18	23	28	203	257	27
Productos lácteos	34	61	79	194	408	110
Otros productos de origen animal	2	2	-	17	23	35
Frutas secas o procesadas	8	9	13	44	49	11
Café, té, yerba mate y especias	4	4	-	45	52	16
Productos de molinería	9	14	56	62	79	27
Grasas y aceites	254	275	8	2.365	2.634	11
Azúcar y artículos de confitería	21	13	-38	106	108	2
Preparados de hortalizas, legumbres y frutas	32	37	16	307	357	16
Bebidas, líquidos alcohólicos y vinagre	24	29	21	177	223	26
Residuos y desperdicios de la industria alimenticia	341	245	-28	2.802	3.366	20
Extractos, curtientes y tintóreos	3	3	-	28	29	4
Pieles y cueros	62	72	16	598	692	16
Lanas elaboradas	10	13	30	107	116	8
Resto de MOA	52	78	50	476	594	25
Manufacturas de origen industrial (MOI)	730	952	30	6.317	7.532	19
Productos químicos y conexos	140	209	49	1.247	1.571	26
Materias plásticas y sus manufacturas	65	83	28	573	761	33
Caucho y sus manufacturas	14	16	14	135	154	14
Manufacturas de cuero, marroquinería	8	12	50	55	83	51
Papel, cartón, impresos y publicaciones	34	47	38	316	398	26
Textiles y confecciones	20	25	25	171	223	30
Calzado y sus partes componentes	2	2	-	15	17	13
Manufacturas de piedra, yeso, vidrio	9	11	22	85	101	19
Piedras, metales preciosos, monedas	6	23	283	88	114	30
Metales comunes y sus manufacturas	111	172	55	1.275	1.295	2
Máquinas y aparatos, material eléctrico	78	97	24	704	835	19
Material de transporte terrestre	137	222	62	1.178	1.629	38
Vehíc.de navegación-aérea, marítima y fluvial	74	2	-97	198	21	-89
Resto de MOI	32	32	-	279	328	18
Combustibles y energía	441	587	33	4.427	5.023	13
Petróleo crudo	127	205	61	1.862	1.890	2
Carburantes	192	260	35	1.659	1.966	19
Grasas y aceites lubricantes	9	8	-11	75	89	19
Gas de petróleo y otros hidrocarburos	97	87	-10	721	885	23
Energía eléctrica	3	12	300	28	78	179
Resto de combustibles	13	15	15	81	116	43

Cuadro 8. Importaciones mensuales en millones de dólares. Serie desestacionalizada.
Enero 1995-Octubre 2004

Años	Ene	Feb	Mar	Abr	May	Jun	Jul	Ago	Sep	Oct	Nov	Dic
Mill.de dls.												
1995	1.867	1.908	1.797	1.630	1.659	1.535	1.478	1.513	1.636	1.666	1.707	1.728
1996	1.729	1.712	1.852	1.897	1.885	2.091	2.097	2.113	2.041	2.091	2.038	2.217
1997	2.442	2.390	2.389	2.444	2.557	2.498	2.465	2.571	2.672	2.588	2.816	2.617
1998	2.765	2.682	2.775	2.845	2.749	2.708	2.731	2.584	2.518	2.405	2.424	2.189
1999	2.186	2.201	2.050	1.989	1.998	2.092	2.089	2.155	2.120	2.141	2.141	2.345
2000	2.130	2.167	2.125	2.159	2.098	2.094	2.096	2.017	2.032	2.097	2.020	2.247
2001	2.071	2.096	2.096	2.137	1.947	1.711	1.640	1.603	1.446	1.314	1.261	998
2002	897	752	692	606	816	688	721	699	723	771	791	835
2003	859	948	1.013	1.173	1.060	1.134	1.127	1.103	1.255	1.285	1.364	1.512
2004	1.759	1.670	1.697	1.772	1.810	1.871	1.818	1.911	1.894	1.885		

Cuadro 9. Importaciones mensuales en millones de dólares. Serie de la tendencia-ciclo.
Enero 1995-Octubre 2004

Años	Ene	Feb	Mar	Abr	May	Jun	Jul	Ago	Sep	Oct	Nov	Dic
Mill.de dls.												
1995	1.804	1.779	1.743	1.700	1.658	1.627	1.611	1.611	1.625	1.647	1.673	1.702
1996	1.735	1.774	1.821	1.874	1.929	1.980	2.023	2.057	2.086	2.117	2.154	2.200
1997	2.253	2.309	2.365	2.415	2.460	2.501	2.540	2.579	2.619	2.658	2.695	2.728
1998	2.755	2.772	2.777	2.769	2.747	2.708	2.655	2.589	2.513	2.431	2.346	2.264
1999	2.190	2.128	2.083	2.058	2.051	2.059	2.076	2.096	2.115	2.129	2.139	2.146
2000	2.148	2.147	2.141	2.131	2.117	2.101	2.087	2.079	2.081	2.090	2.105	2.117
2001	2.120	2.105	2.067	2.005	1.922	1.820	1.705	1.580	1.447	1.309	1.171	1.039
2002	921	823	750	702	678	672	679	696	720	751	789	832
2003	879	927	972	1.014	1.052	1.089	1.130	1.179	1.239	1.309	1.387	1.469
2004	1.550	1.626	1.696	1.757	1.808	1.849	1.877	1.890	1.887	1.871		

Cuadro 10. Importaciones en millones de dólares y variación porcentual por
uso económico. Octubre y diez meses.

Uso económico	Octubre			Diez meses		
	2003*	2004 ^e	Variación	2003*	2004 ^e	Variación
	Mill.de dls.		%	Mill.de dls.		%
Total general	1.440	1.959	36	10.990	18.027	64
Bienes de capital	291	489	68	1.851	4.208	127
Bienes de capital (excepto el equipo de transporte)	253	391	55	1.494	3.214	115
Equipo de transporte, industrial	39	99	154	357	993	178
Bienes intermedios	609	737	21	5.169	7.032	36
Suministros industriales	599	724	21	4.986	6.765	36
Alimentos y bebidas, destinados principalmente a la industria	10	14	40	183	267	46
Combustibles y lubricantes básicos y elaborados	43	82	91	454	864	90
Piezas y accesorios para bienes de capital	226	308	36	1.777	2.913	64
Bienes de consumo	205	228	11	1.358	1.991	47
Bienes de consumo no especificados duraderos	40	50	25	200	393	97
Bienes de consumo no especificados semiduraderos	50	64	28	304	509	67
Bienes de consumo no especificados no duraderos	78	78	-	599	757	26
Alimentos y bebidas básicos para el hogar	11	9	-18	63	73	16
Alimentos y bebidas elaborados para el hogar	23	22	-4	180	226	26
Materiales de transporte y accesorios - no industriales	3	5	67	12	33	175
Vehículos automotores de pasajeros	64	113	77	370	1.008	172
Resto	1	1	-	10	11	10

Cuadro 11. Balanza comercial en millones de dólares, por zonas económicas y países seleccionados.
Octubre y diez meses 2004 y variación respecto al mes de Octubre y diez meses 2003

Zonas económicas y países seleccionados	Octubre					Diez meses				
	Exportación		Importación		Saldo Mill. dls.	Exportación		Importación		Saldo Mill. dls.
	Mill. dls.	Var. %	Mill. dls.	Var. %		Mill. dls.	Var. %	Mill. dls.	Var. %	
Total	2.837	16	1.959	36	879	28.448	15	18.027	64	10.420
Mercosur	643	18	743	35	-100	5.506	18	6.706	64	-1.200
Chile	350	--	38	15	312	3.137	8	326	40	2.811
Resto de ALADI	167	82	23	92	144	1.457	55	246	193	1.211
NAFTA	460	39	370	42	90	4.002	17	3.490	65	512
UE	446	-9	327	24	119	5.071	6	3.330	55	1.741
ASEAN, Corea Republicana, China, Japón e India	299	-	299	50	-	4.516	4	2.335	72	2.181
Medio Oriente	58	-26	10	150	48	803	9	64	52	739
Resto	414	62	148	30	266	3.955	39	1.530	64	2.425

Cuadro 12.1. Exportaciones en millones de dólares y variación porcentual, por grandes rubros según zonas económicas y países seleccionados. Octubre 2003 y 2004

Zonas económicas y países seleccionados	Grandes rubros														
	Total			Productos primarios			Manufacturas de origen agropecuario			Manufacturas de origen industrial			Combustibles y energía		
	2003*	2004 ^e	Var.	2003*	2004 ^e	Var.	2003*	2004 ^e	Var.	2003*	2004 ^e	Var.	2003*	2004 ^e	Var.
	Mill.de dls.			Mill.de dls.			Mill.de dls.			Mill.de dls.			Mill.de dls.		
Total	2.436	2.837	16	320	327	2	946	972	3	730	952	30	441	587	33
Mercosur	544	643	18	97	81	-16	71	78	10	251	353	41	125	132	6
Chile	349	350	--	13	16	23	35	46	31	144	100	-31	157	189	20
Resto de ALADI	92	167	82	12	17	42	25	59	136	47	80	70	8	10	25
NAFTA	330	460	39	11	9	-18	70	99	41	139	219	58	110	133	21
UE	489	446	-9	122	68	-44	293	287	-2	71	90	27	3	1	-67
ASEAN	61	53	-13	2	11	450	54	33	-39	6	9	50	-	-	///
China ⁽¹⁾	168	153	-9	1	14	///	152	80	-47	11	11	-	4	47	///
Corea Republicana	22	8	-64	14	--	-97	4	2	-50	3	5	67	-	-	-
Japón	22	22	-	2	--	-79	3	4	33	16	18	13	--	-	-100
India	26	62	138	--	--	66	25	62	148	1	1	-	-	-	-
Medio Oriente	78	58	-26	34	35	3	40	17	-58	5	6	20	-	--	///
Resto	255	414	62	13	75	477	174	205	18	35	59	69	34	75	121

⁽¹⁾ Incluye Hong Kong y Macao.

Cuadro 12.2. Exportaciones en millones de dólares y variación porcentual, por grandes rubros según zonas económicas y países seleccionados. Diez meses 2003 y 2004

Zonas económicas y países seleccionados	Grandes rubros														
	Total			Prod. primarios			Manufacturas de origen agropecuario			Manufacturas de origen industrial			Combustibles y energía		
	2003*	2004 ^e	Var.	2003*	2004 ^e	Var.	2003*	2004 ^e	Var.	2003*	2004 ^e	Var.	2003*	2004 ^e	Var.
	Mill.de dls.			Mill.de dls.			Mill.de dls.			Mill.de dls.			Mill.de dls.		
Total	24.666	28.448	15	5.802	5.923	2	8.120	9.970	23	6.317	7.532	19	4.427	5.023	13
Mercosur	4.676	5.506	18	1.005	901	-10	541	649	20	2.110	2.821	34	1.019	1.134	11
Chile	2.913	3.137	8	126	138	10	336	373	11	744	876	18	1.706	1.750	3
Resto de ALADI	940	1.457	55	177	199	12	253	545	115	412	613	49	97	100	3
NAFTA	3.418	4.002	17	196	143	-27	675	836	24	1.443	1.599	11	1.105	1.424	29
UE	4.796	5.071	6	1.452	1.335	-8	2.497	2.975	19	801	746	-7	46	15	-67
ASEAN	1.003	1.041	4	262	364	39	695	611	-12	43	65	51	4	2	-50
China ⁽¹⁾	2.222	2.453	10	1.210	1.178	-3	853	1.003	18	150	102	-32	9	170	///
Corea Republicana	317	258	-19	80	111	39	70	117	67	18	30	67	149	-	-100
Japón	292	308	5	163	141	-13	46	65	41	83	101	22	--	--	-64
India	502	457	-9	33	30	-9	457	405	-11	11	18	64	1	3	200
Medio Oriente	734	803	9	368	356	-3	268	357	33	98	90	-8	-	--	///
Resto	2.851	3.955	39	729	1.027	41	1.429	2.033	42	402	471	17	290	424	46

Cuadro 13.1 Importaciones en millones de dólares y variación porcentual por uso económico, según zonas económicas y países seleccionados. Octubre 2003 y 2004

Zonas económicas y países seleccionados	Uso económico											
	Total			Bienes de capital			Bienes intermedios			Combustibles y lubricantes		
	2003*	2004 ^e	Var. %	2003*	2004 ^e	Var. %	2003*	2004 ^e	Var. %	2003*	2004 ^e	Var. %
	Mill.de dls.			Mill.de dls.			Mill.de dls.			Mill.de dls.		
Total	1.440	1.959	36	291	489	68	609	737	21	43	82	91
Mercosur	551	743	35	102	170	67	229	292	28	16	18	13
Chile	33	38	15	2	1	-50	20	26	30	4	2	-50
Resto de ALADI	12	23	92	--	--	-72	4	6	50	--	10	///
NAFTA	260	370	42	71	131	85	118	145	23	5	9	80
UE	264	327	24	55	85	55	110	118	7	2	9	350
ASEAN	27	45	67	7	19	171	9	9	-	--	3	///
China ⁽¹⁾	97	158	63	23	42	83	33	38	15	--	14	///
Corea Republicana	19	29	53	6	10	67	8	9	13	--	--	-88
Japón	43	53	23	11	14	27	11	12	9	--	--	38
India	15	13	-13	--	1	57	13	9	-31	--	-	-100
Medio Oriente	4	10	150	1	1	-	2	7	250	--	--	-59
Resto	114	148	30	13	15	15	53	64	21	15	18	20

Cuadro 13.1. (conclusión)

Zonas económicas y países seleccionados	Uso económico											
	Piezas y accesorios para bienes de capital			Bienes de consumo			Vehículos automotores de pasajeros			Resto		
	2003*	2004 ^e	Var. %	2003*	2004 ^e	Var. %	2003*	2004 ^e	Var. %	2003*	2004 ^e	Var. %
	Mill.de dls.			Mill.de dls.			Mill.de dls.			Mill.de dls.		
Total	226	308	36	205	228	11	64	113	77	1	1	-
Mercosur	68	86	26	83	83	-	53	93	75	--	--	-54
Chile	2	3	50	5	7	40	-	-	///	-	-	-
Resto de ALADI	1	--	-43	7	7	-	-	-	///	-	-	-
NAFTA	41	52	27	24	26	8	2	8	300	--	--	-57
UE	51	69	35	39	39	-	7	8	14	--	--	-2
ASEAN	5	5	-	5	8	60	-	-	-	-	-	-
China ⁽¹⁾	15	22	47	26	41	58	--	--	///	-	--	///
Corea Republicana	3	8	167	1	2	100	--	1	57	-	-	-
Japón	17	21	24	4	3	-25	1	3	200	-	-	-
India	1	1	-	1	1	-	-	-	-	-	-	-
Medio Oriente	1	1	-	1	1	-	-	-	-	-	-	-
Resto	21	39	86	9	10	11	2	1	-50	1	1	-

⁽¹⁾ Incluye Hong Kong y Macao.

Cuadro 13.2. Importaciones en millones de dólares y variación porcentual por uso económico según zonas económicas y países seleccionados. Diez meses 2003 y 2004

Zonas económicas y países seleccionados	Uso económico											
	Total			Bienes de capital			Bienes intermedios			Combustibles y lubricantes		
	2003*	2004 ^e	Var. %	2003*	2004 ^e	Var. %	2003*	2004 ^e	Var. %	2003*	2004 ^e	Var. %
	Mill.de dls.			Mill.de dls.			Mill.de dls.			Mill.de dls.		
Total	10.990	18.027	64	1.851	4.208	127	5.169	7.032	36	454	864	90
Mercosur	4.089	6.706	64	633	1.397	121	1.982	2.763	39	171	222	30
Chile	233	326	40	9	9	-	167	227	36	14	18	29
Resto de ALADI	84	246	193	1	1	-	38	80	111	4	98	///
NAFTA	2.112	3.490	65	478	1.255	163	1.028	1.369	33	34	50	47
UE	2.142	3.330	55	313	774	147	1.000	1.279	28	29	56	93
ASEAN	206	368	79	49	96	96	86	120	40	--	3	///
China ⁽¹⁾	561	1095	95	123	294	139	215	329	53	7	14	100
Corea Rep.	171	244	43	61	80	31	78	91	17	--	--	313
Japón	303	499	65	75	131	75	77	102	32	1	1	-
India	113	129	14	2	5	150	97	101	4	--	--	-65
Medio Oriente	42	64	52	9	14	56	23	28	22	2	7	250
Resto	934	1.530	64	97	152	57	378	542	43	192	396	106

Cuadro 13.2. (conclusión)

Zonas económicas y países seleccionados	Uso económico											
	Piezas y accesorios para bienes de capital			Bienes de consumo			Vehículos automotores de pasajeros			Resto		
	2003*	2004 ^e	Var. %	2003*	2004 ^e	Var. %	2003*	2004 ^e	Var. %	2003*	2004 ^e	Var. %
	Mill.de dls.			Mill.de dls.			Mill.de dls.			Mill.de dls.		
Total	1.777	2.913	64	1.358	1.991	47	370	1.008	172	10	11	10
Mercosur	491	789	61	510	718	41	300	815	172	1	1	-
Chile	11	20	82	32	51	59	-	-	-	-	-	-
Resto de ALADI	4	5	25	37	61	65	--	--	81	-	-	-
NAFTA	362	505	40	200	260	30	8	51	///	--	1	104
UE	456	739	62	305	386	27	38	94	147	1	1	-
ASEAN	40	78	95	31	71	129	-	-	-	--	-	-100
China ⁽¹⁾	91	176	93	125	281	125	--	--	///	--	--	371
Corea Republicana	22	49	123	7	15	114	2	7	250	-	--	///
Japón	122	210	72	22	30	36	7	26	271	-	-	-
India	5	10	100	7	13	86	-	-	-	-	-	-
Medio Oriente	5	9	80	3	6	100	-	-	-	--	--	450
Resto	168	322	92	78	98	26	14	15	7	8	8	-

⁽¹⁾ Incluye Hong Kong y Macao.

Cuadro 14. Exportaciones a Brasil en millones de dólares y variación porcentual, por Grandes rubros y principales rubros. Octubre y diez meses 2003 y 2004

Rubros	Exportaciones a Brasil					
	Octubre			Diez meses		
	2003*	2004 ^e	Variación %	2003*	2004 ^e	Variación %
	Mill.de dls.			Mill.de dls.		
Total	447	511	14	3.864	4.527	17
Productos primarios	87	70	-20	937	836	-11
Animales vivos	--	--	-13	--	--	49
Pescados y mariscos sin elaborar	--	--	-41	4	4	-
Miel	-	-	-	--	--	62
Hortalizas y legumbres sin elaborar	4	6	50	75	73	-3
Frutas frescas	3	4	33	33	41	24
Cereales	68	58	-15	774	670	-13
Semillas y frutos oleaginosos	--	--	-29	3	2	-33
Tabaco sin elaborar	1	--	-99	7	3	-57
Lanas sucias	-	-	-	--	--	17
Fibra de algodón	-	--	///	1	2	100
Mineral de cobre y sus concentrados	10	-	-100	27	26	-4
Resto de productos primarios	2	2	-	13	15	15
Manufacturas de origen agropecuario (MOA)	57	62	9	416	506	22
Carnes y sus preparados	3	2	-33	17	21	24
Pescados y mariscos elaborados	3	3	-	30	39	30
Productos lácteos	7	5	-29	40	41	3
Otros productos de origen animal	--	--	///	1	2	100
Frutas secas o procesadas	3	3	-	12	20	67
Café, té, yerba mate y especias	--	--	131	1	1	-
Productos de molinería	7	11	57	46	57	24
Grasas y aceites	4	2	-50	33	30	-9
Azúcar y artículos de confitería	--	--	24	3	3	-
Preparados de hortalizas, legumbres y frutas	7	10	43	55	78	42
Bebidas, líquidos alcohólicos y vinagre	2	2	-	10	18	80
Residuos y desperdicios de la industria alimenticia	1	1	-	6	7	17
Extractos, curtientes y tintóreos	--	--	137	1	1	-
Pieles y cueros	6	5	-17	42	44	5
Lanas elaboradas	-	--	///	--	1	98
Resto de MOA	15	16	7	120	142	18
Manufacturas de origen industrial (MOI)	199	293	47	1.761	2.323	32
Productos químicos y conexos	39	75	92	380	504	33
Materias plásticas y sus manufacturas	33	48	45	283	401	42
Caucho y sus manufacturas	7	8	14	59	71	20
Manufacturas de cuero, marroquinería	--	--	-56	2	1	-50
Papel, cartón, impresos y publicaciones	7	8	14	63	76	21
Textiles y confecciones	9	12	33	73	102	40
Calzado y sus partes componentes	--	--	-37	1	--	-4
Manufacturas de piedra, yeso, vidrio	1	1	-	6	9	50
Piedras, metales preciosos, monedas	--	--	///	--	--	215
Metales comunes y sus manufacturas	11	15	36	131	130	-1
Máquinas y aparatos, material eléctrico	30	42	40	256	319	25
Material de transporte terrestre	57	79	39	475	662	39
Vehíc.de navegación-aérea, marítima y fluvial	--	--	-83	2	1	-50
Resto de MOI	5	5	-	31	46	48
Combustibles y energía	104	86	-17	750	862	15
Petróleo crudo	8	13	63	130	99	-24
Carburantes	50	49	-2	345	467	35
Grasas y aceites lubricantes	3	2	-33	22	26	18
Gas de petróleo y otros hidrocarburos	42	20	-52	248	260	5
Energía eléctrica	-	-	-	--	-	-100
Resto de combustibles	1	--	-52	5	11	120

Cuadro 15. Valores unitarios trimestrales, de productos seleccionados exportados, en dólares por tonelada. 2002-2004

	Trimestres									
Productos seleccionados	II/02	III/02	IV/02	I/03	II/03	III/03	IV/03	I/04	II/04	III/04
Trigo excluido duro, morcajo, n.e.p.	117	146	151	145	152	160	159	154	155	133
Maíz en grano	90	99	105	102	100	104	106	113	119	108
Porotos de soja excluido p/siembra	168	195	209	214	206	216	256	303	276	252
Aceite de soja en bruto, incluso desgomado	343	405	459	498	482	480	518	597	574	503
Aceite de girasol en bruto	485	534	525	542	536	517	542	611	592	548
Carne bovina deshuesada, fresca o refrigerada	3.017	4.101	4.472	3.788	3.967	4.387	5.499	5.502	5.780	4.717
Carne bovina deshuesada, congelada	1.292	1.192	1.250	1.412	1.344	1.414	1.626	1.753	1.668	1.754
Preparaciones bovinas	1.802	1.933	1.793	1.600	1.933	1.944	2.046	1.991	2.310	2.277
Azúcar de caña en bruto, sin aromatizar ni colorear	450	345	368	368	350	389	369	348	387	338
Harina y "pellets" de la extracción de aceite de soja	152	157	162	166	163	171	200	227	236	180
Aceites crudos de petróleo	159	174	173	204	186	183	188	210	234	263
Naftas p/petroquímica	209	228	190	304	219	248	274	307	345	347
Gasolinas excluido de aviación	238	259	243	300	262	293	281	332	391	378
Gas natural en estado gaseoso	87	85	83	81	87	93	89	88	88	91

NOTA METODOLÓGICA

- El valor de las exportaciones de octubre de 2004 debe considerarse como una estimación preliminar en razón de haberse efectuado con un 6,2% de documentación en trámite, que en muchos casos corresponde a operaciones que aún no han sido confirmadas a la Dirección General de Aduanas por los operadores, ya que éstas están pendientes dentro del plazo permitido por la legislación.
- Ajuste estacional y tendencia ciclo: a partir de la publicación de las cifras del comercio exterior correspondientes a abril de 2004, se realiza el ajuste estacional de las series de exportaciones e importaciones por el método directo, utilizando el programa X12-ARIMA desarrollado por el "Bureau of the Census de Estados Unidos". También se elabora la estimación de la Tendencia-Ciclo de dichas series, que surge de eliminar de la serie original, además de las fluctuaciones estacionales, las alteraciones de carácter no estacional (huelgas, efectos climáticos inesperados, etc.). Al eliminar estos factores, el indicador refleja la tendencia, lo que supone poder estimar sin interferencias la evolución histórica. El informe de prensa con fecha 30 de junio de 2004, presenta un ANEXO donde se brinda una descripción metodológica del método de desestacionalización y estimación de la tendencia-ciclo.
- Cifras estimadas. En ocasión de la publicación de la Información de Prensa del Intercambio Comercial Argentino suelen practicarse modificaciones en las cifras de los meses anteriores, especialmente en los valores de exportación. Estas modificaciones, habitualmente de poca magnitud, obedecen a múltiples razones. Si bien el valor informado se construye fundamentalmente sobre la base de operaciones realizadas y perfeccionadas desde el punto de vista documental, existe un porcentaje de operaciones no mayor al 10%- cuyo valor debe ser estimado ya que se encuentra pendiente, al momento de brindar la información, aun cuando están dentro del plazo permitido por la legislación. Asimismo hay operaciones que han sido oficializadas por un valor, se efectivizan por un valor inferior, y se demora la carga del post embarque (documento en donde se consigna el valor definitivo) razón por la cual también deben ser estimadas. Finalmente, la aplicación de regímenes tales como el de precios revisables (petróleo), con ajuste de precios en función a la calidad (concentrado de minerales) así como las operaciones en consignación, permiten a los exportadores modificar los valores declarados en el momento de la exportación en plazos que van de los 60 a los 180 días del embarque.
 - En virtud de la resolución 281/98 los exportadores de minerales tienen opción de modificar el valor de sus transacciones dentro de los 6 meses de la fecha de embarque, en virtud de variaciones en la cantidad y en la ley del mineral constatadas a su arribo a destino. El INDEC ha comenzado a estimar dicha variación en el cálculo de la exportación mensual a los efectos de evitar los ajustes bruscos que suelen perturbar a los usuarios de las cifras de comercio exterior. A tal efecto, para la estimación de las exportaciones totales del mes de setiembre se ha procedido a ajustar la cifra de exportación de minerales aplicando la misma variación porcentual registrada en las operaciones cumplidas en el período enero de 2003/agosto de 2003. Similar tratamiento han recibido las operaciones de minerales de setiembre de 2003 a setiembre de 2004.
 - Por lo general no se realizan modificaciones en las cifras de importación salvo las practicadas a fin de cada año por la recuperación por parte de los importadores de mercaderías que fueran enviadas previamente a rezago y registradas como tal.
 - A partir de enero de 2004 el INDEC ha comenzado a estimar el ajuste que deberían tener en los próximos meses las exportaciones de petróleo que se han realizado bajo el régimen de exportación suspensiva con precios revisables. El ajuste definitivo dependerá de la evolución de los precios internacionales del petróleo.
 - A los efectos de facilitar la tarea de los usuarios de las cifras de comercio exterior, el INDEC ha decidido practicar los ajustes mencionados en ocasión de la publicación de los datos correspondientes al mes de setiembre para el diez meses del año y a los del mes de abril para el total anual.
- Las variaciones porcentuales de precios y cantidades de las exportaciones e importaciones del período analizado se construyeron sobre la base de un índice de precios mensual del tipo Paasche con base 1997=100. Estas variaciones pueden diferir de las publicadas en "Índices de Precios y Cantidades de Comercio Exterior, base 1993=100" ya que responden a diferentes períodos base y frecuencias de cálculo.
 - Los índices de precios del tipo Paasche se construyen considerando las cantidades del período de cálculo, razón por la cual son sensibles a los cambios en la composición del comercio exterior.

Zonas Económicas:

Mercosur (Mercado Común del Sur): incluye Argentina, Brasil, Paraguay y Uruguay (incluye zonas francas de Brasil y Uruguay).

Chile: incluye zonas francas Iquique, Punta Arenas.

Resto de ALADI (Asociación Latinoamericana de Integración): incluye Colombia, Ecuador, Cuba, Perú, Venezuela y Bolivia (incluye zona franca)

NAFTA (Tratado de Libre Comercio de América del Norte): incluye Estados Unidos, Canadá y México.

UE (Unión Europea): Incluye Austria, Bélgica, Dinamarca, España (incluye Islas Canarias), Finlandia, Francia (incluye Mónaco), Grecia, Irlanda, Italia (incluye San Marino), Luxemburgo, Países Bajos, Portugal, Reino Unido, República Federal de Alemania y Suecia. Se incorporan a partir del 1 de mayo de 2004 los siguientes países: Chipre, Eslovaquia, Eslovenia, Estonia, Hungría, Letonia, Lituania, Malta, Polonia y República Checa.

ASEAN (Asociación de las Naciones del Sudeste Asiático): incluye Brunei, Camboya, Filipinas, Indonesia, Laos, Malasia, Myanmar, Singapur, Tailandia, Vietnam.

Medio Oriente: incluye Arabia Saudita, Bahrein, Emiratos Arabes Unidos, Irán, Iraq, Israel, Jordania, Kuwait, Líbano, Omán, Qatar, República de Yemen, Siria y Territorio Autónomo Palestino.

El 22 de diciembre de 2004 se difundirá información más desagregada en la publicación INDEC INFORMA.