



## INFORMACIÓN DE PRENSA

Buenos Aires, 30 de Noviembre de 2005

### INTERCAMBIO COMERCIAL ARGENTINO

**Datos provisorios del año 2004 y cifras estimadas del período Enero-Octubre de 2005**

#### 1. PRESENTACIÓN DE LOS PRINCIPALES RESULTADOS

Las exportaciones del mes de octubre de 2005 alcanzaron a 3.419 millones de dólares, lo que representó un aumento del 21% con respecto al mismo mes del año anterior. Por su parte las importaciones crecieron el 27% con respecto a octubre de 2004 alcanzando un valor de 2.503 millones de dólares. En consecuencia se produjo un superávit comercial de 916 millones de dólares en el mes bajo estudio. El aumento de las exportaciones en los diez meses fue del 17%, en tanto que las importaciones lo hicieron el 29 %. De esta forma se obtuvo en este período un superávit comercial de 9.793 millones de dólares.

**Cuadro 1.** Intercambio comercial argentino en millones de dólares y variaciones porcentuales. Enero-Octubre

Período	Exportación				Importación				Saldo	
			Var.%	Var.%			Var.%	Var.%		
	2004*	2005 <sup>e</sup>	(a)	(b)	2004*	2005 <sup>e</sup>	(a)	(b)	2004*	2005 <sup>e</sup>
	Mill. de dls.				Mill. de dls.				Mill. de dls.	
<b>Total</b>	<b>34.550</b>	<b>///</b>	<b>///</b>	<b>///</b>	<b>22.445</b>	<b>///</b>	<b>///</b>	<b>///</b>	<b>12.105</b>	<b>///</b>
<b>Diez meses</b>	<b>28.540</b>	<b>33.283</b>		<b>17</b>	<b>18.144</b>	<b>23.491</b>		<b>29</b>	<b>10.396</b>	<b>9.793</b>
Enero	2.321	2.773	19	19	1.609	1.901	18	18	712	872
Febrero	2.394	2.601	9	14	1.364	1.867	37	27	1.031	734
Marzo	2.659	3.049	15	14	1.690	2.198	30	28	968	852
Abril	3.040	3.551	17	15	1.651	2.380	44	32	1.389	1.171
Mayo	3.392	3.671	8	13	1.792	2.476	38	34	1.600	1.194
Junio	2.947	3.377	15	14	2.039	2.724	34	34	908	654
Julio	3.027	3.582	18	14	1.970	2.349	19	31	1.057	1.233
Agosto	2.939	3.812	30	16	2.032	2.625	29	31	907	1.187
Setiembre	2.995	3.449	15	16	2.025	2.468	22	30	970	981
Octubre	2.826	3.419	21	17	1.973	2.503	27	29	854	916
Noviembre	3.048				2.193				856	
Diciembre	2.962				2.109				854	

(a) Variación porcentual con respecto a igual período del año anterior.

(b) Variación porcentual acumulada con respecto a igual período del año anterior.

Nota: Los totales por suma pueden no coincidir por redondeo en las cifras parciales.

#### Signos convencionales:

\* Dato provisorio

<sup>e</sup> Dato estimado por extrapolación, proyección o imputación

. Dato no registrado

- Dato igual a cero

-- Dato ínfimo, menos de la mitad del último dígito mostrado

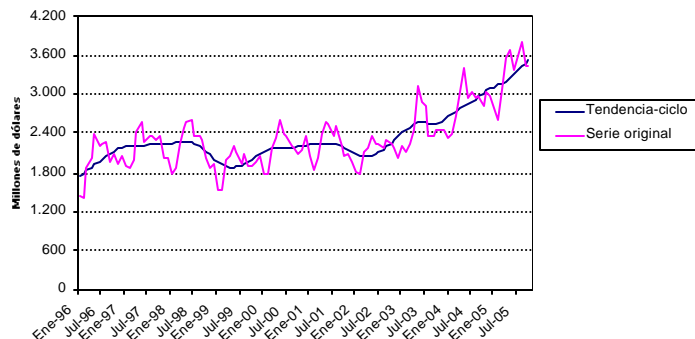
/// Dato que no corresponde presentar debido a la naturaleza de las cosas o del cálculo

Las fechas de difusión de los próximos informes de prensa se encuentran disponibles en Internet: <http://www.indec.mecon.gov.ar/servicio/calenet.htm>.

## 2. EXPORTACIONES

- **Exportaciones, precios y cantidades en octubre:** el valor de las exportaciones fue de 3.419 millones de dólares. Esto significó un crecimiento del 21% respecto al mes de octubre del año 2004. El incremento surgió como consecuencia exclusiva del aumento de las cantidades vendidas (21%). (véase cuadro 1, pág. 1).
- **Exportaciones desestacionalizadas y tendencia-ciclo:** en términos desestacionalizados se observó un aumento de las exportaciones en el mes de octubre con respecto al mes anterior del 3,1%. La tendencia-ciclo<sup>1</sup> por su parte, aumentó el 1,1% con respecto al mes anterior (véase cuadros 2 y 3, pág. 6 y gráfico 1).

**Gráfico 1.** Tendencia-ciclo de las exportaciones en millones de dólares. Enero 1996-Octubre 2005



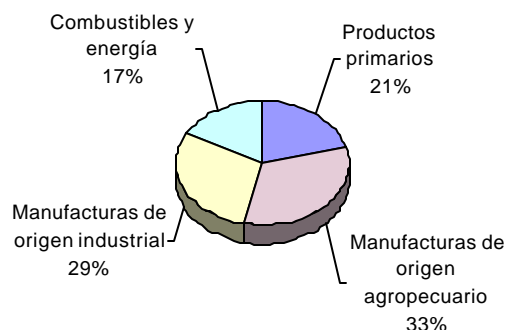
- **Composición por Grandes rubros en octubre:** en el mes de octubre todos los rubros crecieron con respecto a igual mes del año anterior. Tanto las exportaciones de Productos primarios como las Manufacturas de origen agropecuario y de origen industrial crecieron en valor como consecuencia del incremento de las cantidades vendidas (31%, 29% y 16% respectivamente) dado que los precios no registraron variaciones significativas. Por su parte, el valor de las exportaciones de Combustibles y energía aumentó el 7%, debido al fuerte incremento de sus precios (27%) dado que las cantidades vendidas disminuyeron (-16%). (véase cuadro 6, pág. 7)
- **Principales productos exportados en octubre:** el incremento de las exportaciones durante este mes se explicó por el aumento de las ventas de todos los rubros. Los productos que más elevaron sus exportaciones en valor absoluto fueron, en primer lugar, los Residuos y desperdicios de la industria alimenticia, por la demanda de harinas y pellets de soja de los países de la Unión Europea, Egipto, Indonesia y Corea Republicana. Este incremento se debió a un aumento conjunto de precios y cantidades. Le siguieron en importancia las exportaciones de Material de transporte terrestre que se incrementaron por la sostenida demanda de Brasil (vehículos para transporte de mercancías y personas) y de México (vehículos para transporte de personas). Otro rubro que registró un aumento de las ventas al exterior fue Mineral de Cobre y sus concentrados, impulsado por la mayor demanda de Alemania, China y España. También se destacaron las Carnes y sus preparados que aumentaron por las compras de carne bovina congelada por parte de Rusia y carne bovina deshuesada fresca por parte de Chile. Las exportaciones de Semillas y frutos oleaginosos se incrementaron por la sostenida demanda de porotos de soja de China. Durante este mes se volvieron a incrementar las exportaciones de Carburantes, debido al fuerte aumento de sus precios acompañado de la sostenida demanda de gasolinas y fuel oil por parte de Estados Unidos y las compras de nafta para petroquímica de Brasil. Le siguieron en importancia las exportaciones de Gas de petróleo y otros hidrocarburos que crecieron en valor por los mayores precios y las compras de Brasil (butano y propano) y México (propano). Por último, los principales productos exportados en términos de valor absoluto fueron, harinas y pellets de soja, vehículos automóviles terrestres, aceite de soja, Petróleo crudo, Gas de petróleo, carnes bovinas frescas, refrigeradas o congeladas, gasolinas y maíz. (véase cuadro 7, pág. 8).
- **Exportaciones, precios y cantidades en los diez meses:** las exportaciones en los diez meses alcanzaron un valor de 33.283 millones de dólares, lo que representó una suba del 17% con respecto a igual período del año anterior. Este aumento obedeció a un incremento de las cantidades vendidas (17%) dado que los precios se mantuvieron sin variaciones. (véase cuadro 1, pág. 1, y cuadro 4, pág. 6).
- **Composición por Grandes rubros en los diez meses:** todos los rubros de exportación se incrementaron con respecto a igual período del año anterior. Las exportaciones de Manufacturas de origen industrial crecieron fuertemente en valor, impulsadas por una combinación de aumentos de precios y cantidades vendidas. El incremento en valor de las exportaciones de Productos primarios y de las Manufacturas de origen agropecuario fue explicado por un significativo aumento de las cantidades vendidas (31% y 18% respectivamente) en un contexto de precios decrecientes. Las exportaciones de Combustibles y energía crecieron en valor debido exclusivamente a una suba de los precios mientras que las cantidades vendidas disminuyeron. (véase cuadro 4, pág. 6).
- **Principales productos exportados en los diez meses:** el incremento de las exportaciones durante los diez meses se explicó principalmente por el aumento de las ventas del rubro Manufacturas de origen industrial. Los productos que registraron un mayor incremento en valor absoluto fueron, en primer lugar, Material de transporte terrestre que aumentaron principalmente con destino a Brasil (vehículos para el transporte de mercancías y autopartes), Venezuela (vehículos para transporte de personas y mercancías) y a México y Chile (vehículos para el transporte de mercancías y personas). Le siguieron en importancia las exportaciones de Metales comunes y sus manufacturas que crecieron en valor durante el período debido a un aumento conjunto de precios y cantidades vendidas. En este rubro se destacaron las mayores ventas de tubos sin costuras con destino a Indonesia, Angola y Reino Unido, entre otros países, productos intermedios de otros

<sup>1</sup> Véase la nota metodológica en página 14.  
I.5.574

aceros hacia Canadá, productos laminados planos de hierro hacia España e Italia y aleaciones de aluminio hacia Japón y Estados Unidos. Luego le siguieron las exportaciones de Semillas y frutos oleaginosos, que fueron impulsadas por las compras de China de porotos de soja en un contexto de precios declinantes. Las exportaciones del rubro Carnes y sus preparados se incrementaron debido exclusivamente a un fuerte incremento de las cantidades vendidas. Se destacaron las ventas de carne bovina deshuesada congelada hacia Rusia y la carne fresca hacia Chile y Alemania. Otro rubro que registró aumentos en sus exportaciones durante el período fue Productos químicos y conexos, explicado por la mayor demanda desde Brasil (etilbenceno y urea), de Estados Unidos (metanol y tolueno) y de Países Bajos (ciclohexano). Dentro del rubro, cabe también resaltar las ventas de aceites esenciales de limón a Estados Unidos. También se destacaron las exportaciones de Carburantes, en especial las gasolinas excluidas de aviación y el fuel oil hacia Estados Unidos y las naftas para petroquímica a Brasil. Le siguieron en importancia, las exportaciones de Petróleo crudo que se incrementaron, en especial por sus elevados precios y las compras de Estados Unidos, Chile y China. Por último, los principales productos exportados en términos de valor absoluto fueron harinas y pellets y porotos de soja, Petróleo crudo, aceite de soja, vehículos automóviles terrestres, maíz, trigo, gasolinas, gas de petróleo, carnes bovinas, Materias plásticas y sus manufacturas y tubos y caños de fundición de hierro o acero. (véase cuadro 5, pág. 7 y cuadro 7, pág. 8).

- **Estructura de las exportaciones en los diez meses:** las Manufacturas de origen agropecuario continúan siendo el rubro de mayor participación (33%) en el total de las exportaciones argentinas.

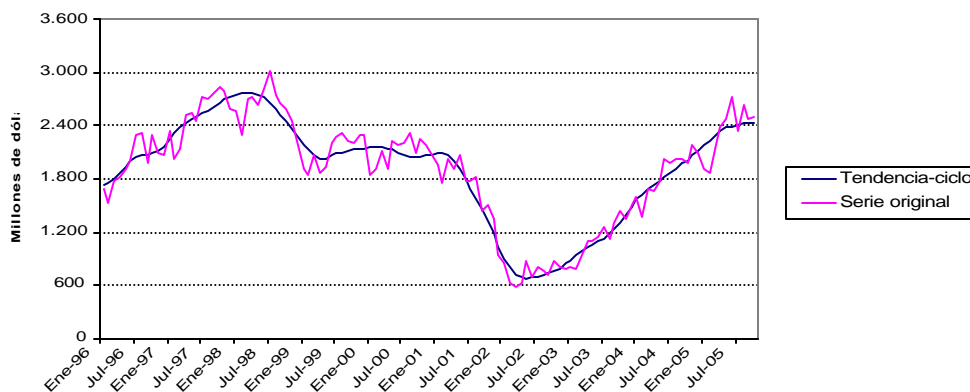
**Gráfico 2.** Composición de las exportaciones. Diez meses de 2005



### 3. IMPORTACIONES

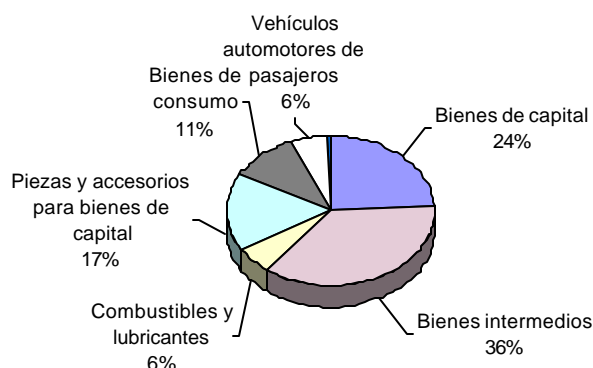
- **Importaciones, precios y cantidades en octubre:** las importaciones en octubre registraron un valor de 2.503 millones de dólares lo que significó un aumento del 27% con respecto al mismo mes del año anterior. Este incremento se explicó por un crecimiento de las cantidades importadas (26%) y de los precios (1%). (véase cuadro 1, pág. 1).
- **Importaciones desestacionalizadas y tendencia-ciclo:** el valor desestacionalizado del mes de octubre mostró un incremento del 1,1% respecto al mes anterior. La tendencia-ciclo descendió el 0,1% respecto al mes anterior. (véase cuadros 8 y 9, pág. 9 y gráfico 3).
- **Importaciones por Uso económico en octubre:** las importaciones crecieron en todos los Usos económicos respecto al mismo mes del año anterior. Las importaciones de Bienes de capital crecieron el 41%. Los productos que más se incrementaron fueron los teléfonos celulares, vehículos para el transporte de mercancías, aeronaves ingresadas en forma temporal -por más de 365 días- y máquinas automáticas para el procesamiento de datos. Los Bienes de consumo se incrementaron el 32%. Crecieron las compras de pinturas para museos de arte y juguetes, mientras cayeron las de calzado, respecto a octubre del año anterior. Las importaciones de Piezas y accesorios para bienes de capital crecieron el 37%, destacándose las vinculadas al complejo automotriz. Los Bienes intermedios, principal Uso económico de importación, crecieron el 13% a causa del incremento de sus precios (2%) y sus cantidades (12%), incrementándose las compras de insumos para la industria metalúrgica mientras que disminuyeron las compras de abonos para el agro. Las importaciones de Combustibles y lubricantes crecieron el 20%, a causa de mayores precios (32%), mientras disminuyeron las cantidades (-9%). Aumentaron las compras de energía eléctrica, "gas oil" y gas natural, mientras disminuyeron las de coques de hulla. El rubro Vehículos automotores de pasajeros se incrementó el 28%. En términos de valor absoluto, los productos relacionados con el complejo automotriz, aparatos de telefonía celular, aeronaves ingresadas en forma temporal, computadoras y sus componentes, insumos de la industria metalúrgica y medicamentos fueron los más significativos en el mes de octubre de 2005. (véase cuadro 10, pág. 9).

**Gráfico 3.** Tendencia-ciclo de las importaciones en millones de dólares. Enero 1996-Octubre 2005



- **Importaciones, precios y cantidades en los diez meses:** en los diez meses de 2005 las importaciones acumuladas totalizaron u\$s 23.491 millones representando un aumento del 29% con respecto al mismo período del año anterior. Este incremento fue resultado de un aumento de las cantidades (22%) y los precios (6%). (véase cuadro 1, pág. 1 y cuadro 4, pág. 6).
- **Importaciones por Uso económico en los diez meses:** las importaciones de todos los Usos económicos crecieron en los diez meses de 2005 con respecto a igual período del año anterior. Los Bienes intermedios lo hicieron el 22%, a causa de mayores precios (14%) y cantidades (7%), destacándose las mayores compras de tubos para gasoductos e insumos para la industria plástica y metalúrgica, y las menores de abonos para el agro. Los Bienes de capital se incrementaron el 34%. Los productos que más crecieron fueron celulares, vehículos para el transporte de mercancías, máquinas automáticas para el procesamiento de datos computadoras-, bombas de aire (pistón) y barcos cisterna, mientras disminuyó la compra de máquinas para cosechar y trillar, y de aeronaves ingresadas en forma temporal -por más de 365 días-. Los Vehículos automotores de pasajeros crecieron el 29%. Los Bienes de consumo crecieron el 28%, especialmente en juguetes, y las Piezas y accesorios para bienes de capital aumentaron el 36%, destacándose las utilizadas por el complejo automotriz. Los Combustibles y lubricantes se incrementaron el 53% por causa de mayores precios (39%) y cantidades (9%). Las importaciones de carburantes y gas natural son las que más aumentaron. En términos de valor absoluto los productos que más se importaron en los diez meses son los relacionados con el complejo automotriz, aparatos de telefonía celular, máquinas para el tratamiento y procesamiento de datos y sus unidades, medicamentos, aeronaves ingresadas en forma temporal por más de 365 días-, productos vinculados a la energía gas natural, carburantes y energía eléctrica-, e insumos para la industria metalúrgica, plástica y el agro. (véase cuadro 10, pág. 9).
- **Estructura de las importaciones en los diez meses:** los productos que se importaron en calidad de Bienes intermedios representaron el 36% de las importaciones argentinas, en tanto Bienes de capital fue el rubro que le siguió en importancia con el 24%.

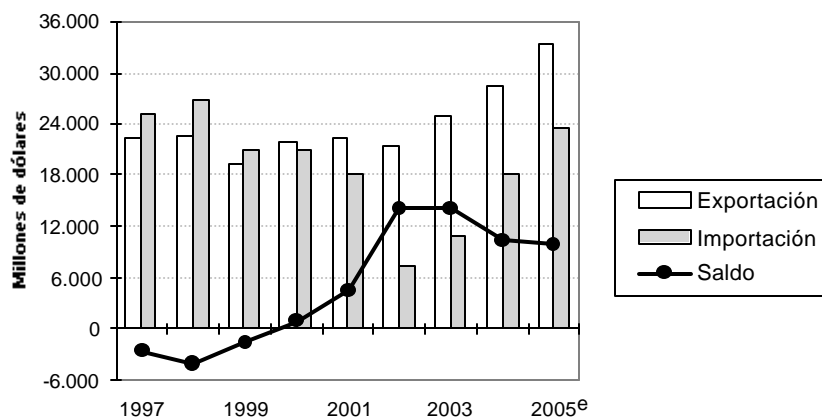
**Gráfico 4. Composición de las importaciones. Diez meses 2005**



#### 4. INTERCAMBIO COMERCIAL

- **Balanza comercial:** la balanza comercial en octubre registró un superávit de u\$s 916 millones, alcanzando un total de u\$s 9.793 millones en los diez meses del año (véase cuadro 1, pág. 1).

**Gráfico 5. Intercambio comercial argentino. Diez meses 1997-2005**

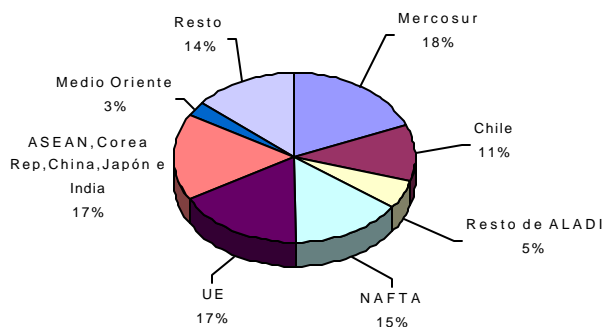


- **Términos del intercambio:** dado el comportamiento de los precios de exportación e importación se produjo una pérdida en los términos del intercambio en los diez meses de 2005 con respecto a igual período de 2004 de 1.360 millones de dólares.
- **Intercambio comercial según zonas económicas en octubre:** durante este mes se registraron saldos comerciales positivos con todas las regiones, excepto con el Mercosur y ASEAN, Corea Republicana, China, Japón e India. Las importaciones desde el Mercosur, principal socio comercial -mayores exportaciones e importaciones- aumentaron en todos los rubros, destacándose la de Bienes de capital y Bienes intermedios. Las exportaciones a este bloque crecieron por las ventas de Manufacturas de origen industrial, en particular Material de transporte terrestre y Carburantes hacia Brasil.

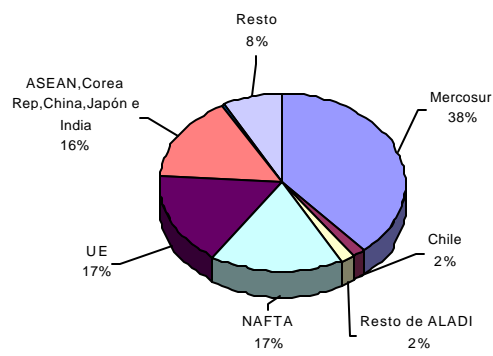
Durante este mes, el segundo socio comercial fue el Nafta que arrojó un saldo positivo de u\$s 120 millones. Las exportaciones hacia este bloque crecieron por la sostenida demanda de Combustibles y energía de Estados Unidos (gasolinas y fuel oil) mientras que las importaciones crecieron por las mayores compras de Bienes de capital. El intercambio comercial con la Unión Europea, tercer socio comercial, registró un saldo positivo de u\$s 226 millones. Las exportaciones hacia este bloque crecieron por la demanda de harinas y pellets de soja de Países Bajos, Polonia y Dinamarca y de mineral de cobre de Alemania y España. Las importaciones provenientes de la UE aumentaron principalmente por los Bienes intermedios. El intercambio comercial con el bloque ASEAN, Corea Republicana, China, Japón e India registró un saldo comercial negativo de u\$s 81 millones debido a un fuerte incremento de las importaciones desde ese origen, destacándose las compras a China de Bienes de capital y de Bienes intermedios. Por su parte, las exportaciones hacia este bloque aumentaron por las mayores ventas de porotos y aceite de soja y mineral de cobre a China. El superávit comercial con Chile fue de 367 millones de dólares. Las exportaciones hacia este destino aumentaron el 17% durante el mes, en especial las Manufacturas de origen industrial (productos químicos) y las Manufacturas de origen agropecuario (carnes bovinas). (véase cuadro 11, cuadro 12.1 pág. 10 y cuadro 13.1 pág. 11).

- **Intercambio comercial según zonas económicas en los diez meses:** se registraron saldos comerciales positivos con todas las regiones, excepto con el Mercosur. Las importaciones desde el Mercosur crecieron el 35%, principalmente Bienes intermedios y Bienes de capital. Por su parte, las exportaciones hacia este bloque aumentaron el 13% en particular las Manufacturas de origen industrial (Material de transporte terrestre, Productos químicos y conexos y Materias plásticas y sus manufacturas) hacia Brasil. El intercambio comercial con la UE arrojó un saldo de u\$s 1.677 millones. Las exportaciones con destino a la Unión Europea aumentaron (9%), en particular por las mayores compras de aceite de girasol de Países Bajos, Francia y España, Metales comunes y sus manufacturas de España e Italia, de Carnes y sus preparados de Alemania e Italia y Mineral de cobre y sus concentrados de Alemania. Las importaciones provenientes de la UE aumentaron el 19%, impulsadas principalmente por Bienes Intermedios y las Piezas y accesorios para Bienes de capital. Por su parte, durante este período las importaciones provenientes del bloque ASEAN, Corea Republicana, China, Japón e India crecieron el 56%, mientras que las exportaciones aumentaron el 22%. Esto arrojó un saldo comercial positivo de u\$s 1.845 millones. El incremento de las importaciones se explicó por las mayores compras de Bienes de capital, de Bienes intermedios y Bienes de consumo a China y el de las exportaciones por las mayores ventas de porotos de soja a China, aceite de soja a India, Residuos y desperdicios de la industria alimenticia a Indonesia, Tailandia y Corea Republicana, Petróleo crudo a China y de Cereales a Malasia, Indonesia y Bangladesh. El intercambio comercial con el NAFTA, arrojó un saldo de u\$s 775 millones. Las exportaciones crecieron el 21%, impulsadas por el incremento de las ventas de Combustibles y energía y Manufacturas de origen industrial; destacándose Carburantes y Petróleo crudo, Metales comunes y sus manufacturas y Productos químicos y conexos con destino a Estados Unidos y Material de transporte terrestre hacia México. Las importaciones desde este origen crecieron el 17%, debido al incremento de los Bienes Intermedios y los Combustibles y lubricantes. El superávit comercial con Chile fue de 3.199 millones de dólares. El incremento de las exportaciones se observó en todos los rubros, destacándose las mayores ventas de Material de transporte terrestre y Productos químicos y conexos, Petróleo crudo, Gas de petróleo y otros hidrocarburos (gas natural en estado gaseoso y propano licuado), y Carnes y sus preparados. Por último, los principales destinos en términos de valor absoluto de las exportaciones fueron Brasil, Chile, Estados Unidos, China y España. Los principales países de origen de las importaciones fueron Brasil, Estados Unidos, China, Alemania y Japón. (véase cuadro 11 pág. 10, cuadro 12.2 pág. 11 y cuadro 13.2 pág.12).
- **Estructura del Intercambio comercial en los diez meses:** en los gráficos 6 y 7 se puede apreciar la participación de los diferentes socios comerciales en las exportaciones argentinas y la de los principales proveedores para los diez meses de 2005.

**Gráfico 6. Exportaciones según destino.**  
Diez meses 2005



**Gráfico 7. Importaciones según origen.**  
Diez meses 2005



**Cuadro 2.** Exportaciones mensuales en millones de dólares, serie desestacionalizada.  
Enero 1996-Octubre 2005

Años	Ene	Feb	Mar	Abr	May	Jun	Jul	Ago	Sep	Oct	Nov	Dic
Mill.de dls.												
1996	1.730	1.755	1.885	1.893	1.960	1.954	2.043	2.194	1.974	2.173	2.100	2.148
1997	2.267	2.284	2.014	2.208	2.190	1.978	2.227	2.234	2.303	2.424	2.241	2.062
1998	2.182	2.280	2.257	2.284	2.195	2.317	2.194	2.256	2.279	2.143	2.025	2.018
1999	1.869	1.840	1.976	1.884	1.931	1.863	1.876	1.989	1.888	2.000	2.090	2.104
2000	2.114	2.149	2.160	2.186	2.177	2.132	2.269	2.082	2.156	2.186	2.236	2.493
2001	2.316	2.185	2.137	2.214	2.206	2.291	2.241	2.338	2.248	2.101	2.162	2.101
2002	2.068	2.086	2.225	2.008	1.973	2.062	2.048	2.106	2.306	2.364	2.229	2.176
2003	2.422	2.479	2.413	2.235	2.715	2.665	2.662	2.278	2.393	2.503	2.591	2.583
2004	2.651	2.805	2.741	2.803	2.929	2.712	2.868	2.846	3.001	2.961	3.134	3.101
2005	3.153	3.016	3.201	3.256	3.136	3.167	3.353	3.584	3.496	3.606		

**Cuadro 3.** Exportaciones mensuales en millones de dólares, tendencia-ciclo.  
Enero 1996-Octubre 2005

Años	Ene	Feb	Mar	Abr	May	Jun	Jul	Ago	Sep	Oct	Nov	Dic
Mill.de dls.												
1996	1.760	1.792	1.830	1.871	1.914	1.957	1.999	2.041	2.082	2.121	2.155	2.183
1997	2.202	2.213	2.217	2.216	2.216	2.218	2.223	2.230	2.237	2.243	2.247	2.251
1998	2.256	2.261	2.266	2.270	2.269	2.261	2.243	2.214	2.172	2.122	2.066	2.011
1999	1.962	1.924	1.898	1.884	1.882	1.890	1.906	1.931	1.963	2.002	2.043	2.084
2000	2.121	2.151	2.171	2.182	2.184	2.181	2.178	2.179	2.185	2.196	2.208	2.217
2001	2.223	2.226	2.227	2.229	2.233	2.236	2.234	2.224	2.205	2.178	2.146	2.112
2002	2.081	2.055	2.040	2.036	2.046	2.070	2.105	2.148	2.195	2.245	2.295	2.347
2003	2.400	2.452	2.500	2.537	2.559	2.566	2.561	2.551	2.545	2.548	2.567	2.601
2004	2.646	2.694	2.739	2.780	2.815	2.848	2.882	2.922	2.966	3.012	3.053	3.087
2005	3.115	3.139	3.165	3.199	3.247	3.306	3.371	3.433	3.485	3.523		

**Cuadro 4.** Variación porcentual con respecto al año anterior de los valores, precios y cantidades de las exportaciones e importaciones. Diez meses 2005

Rubros	Variación % respecto a igual período de 2004		
	Valor	Precio	Cantidad
<b>Exportación</b>	<b>17</b>	<b>-</b>	<b>17</b>
Productos primarios	17	-11	31
Manufacturas de origen agropecuario	8	-8	18
Manufacturas de origen industrial	29	13	15
Combustibles y energía	13	32	-14
<b>Importación</b>	<b>29</b>	<b>6</b>	<b>22</b>
Bienes de capital	34	-2	37
Bienes intermedios	22	14	7
Combustibles y lubricantes	53	39	9
Piezas y accesorios para bienes de capital	36	-	36
Bienes de consumo, incluido vehículos automotores de pasajeros	28	2	26
Bienes de consumo	28	.	.
Vehículos automotores de pasajeros	29	.	.
<b>Resto</b>	<b>-13</b>	<b>.</b>	<b>.</b>

**Cuadro 5.** Diferencias de valor significativas en la exportación de algunos productos seleccionados, en millones de dólares. Diez meses

Productos seleccionados	Diez meses		Diferencias absolutas
	2004*	2005 <sup>e</sup>	
	Mill.de dls.		
<b>Total</b>	<b>28.540</b>	<b>33.283</b>	<b>4.743</b>
<b>Subtotal de productos seleccionados</b>	<b>16.669</b>	<b>19.045</b>	<b>2.376</b>
Porotos de soja, excluido para siembra	1.720	2.204	484
Vehículos automóviles para el transporte de mercancías	421	860	439
Carne bovina deshuesada, refrigerada y congelada	644	935	291
Petróleo crudo	1.874	2.146	272
Tubos y perfiles huecos sin costura de hierro o acero	376	639	263
Aceite de girasol	401	579	178
Gasolinas	889	1.042	153
Productos laminados planos de hierro o acero sin alear	243	375	132
Maíz, excluido para siembra, en grano	1.040	1.158	118
Vehículos automóviles para el transporte de personas	527	622	95
Naftas	442	529	87
Gas de petróleo y demás hidrocarburos gaseosos	927	996	69
Trigo, excluido duro, excluido para siembra	1.045	1.106	61
Peras	150	205	55
Harina y "pellets" de la extracción de aceite de soja	3.156	3.200	44
Manzanas	86	118	32
Limonos	130	148	18
Leche entera en polvo	283	292	9
Gasoil	260	90	-170
Camarones y langostinos	201	72	-129
Aceite de soja, en bruto	1.854	1.729	-125
<b>Resto</b>	<b>11.871</b>	<b>14.238</b>	<b>2.367</b>

**Cuadro 6.** Exportaciones e importaciones en millones de dólares, según grandes rubros y uso económico y variación porcentual. Octubre y diez meses

Rubros	Octubre			Diez meses		
	2004*	2005 <sup>e</sup>	Var.%	2004*	2005 <sup>e</sup>	Var.%
	Mill.de dls.			Mill.de dls.		
EXPORTACIÓN						
Total	2.826	3.419	21	28.540	33.283	17
Productos primarios	319	422	32	5.939	6.948	17
Manufacturas de origen agropecuario	949	1.220	29	9.978	10.824	8
Manufacturas de origen industrial	945	1.123	19	7.540	9.745	29
Combustibles y energía	613	654	7	5.082	5.767	13
IMPORTACIÓN						
Total	1.973	2.503	27	18.144	23.491	29
Bienes de capital	484	684	41	4.195	5.627	34
Bienes intermedios	738	837	13	7.033	8.608	22
Combustibles y lubricantes	82	98	20	864	1.319	53
Piezas y accesorios para bienes de capital	313	429	37	2.924	3.974	36
Bienes de consumo	228	301	32	1.992	2.550	28
Vehículos automotores de pasajeros	113	145	28	1.008	1.302	29
Resto	14	10	-29	128	112	-13

**Cuadro 7.** Exportaciones en millones de dólares y variación porcentual, según principales rubros. Octubre y diez meses

Rubros	Octubre			Diez meses		
	2004*	2005 <sup>e</sup>	Var.%	2004*	2005 <sup>e</sup>	Var.%
	Mill.de dls.			Mill.de dls.		
<b>Total</b>	<b>2.826</b>	<b>3.419</b>	<b>21</b>	<b>28.540</b>	<b>33.283</b>	<b>17</b>
<b>Productos primarios</b>	<b>319</b>	<b>422</b>	<b>32</b>	<b>5.939</b>	<b>6.948</b>	<b>17</b>
Animales vivos	--	1	55	9	12	33
Pescados y mariscos sin elaborar	37	20	-46	424	384	-9
Miel	9	11	22	104	107	3
Hortalizas y legumbres sin elaborar	12	15	25	155	184	19
Frutas frescas	13	15	15	506	626	24
Cereales	178	172	-3	2.215	2.421	9
Semillas y frutos oleaginosos	37	88	138	1.803	2.346	30
Tabaco sin elaborar	24	15	-38	152	190	25
Lanas sucias	2	1	-50	32	28	-13
Fibra de algodón	1	3	200	10	22	120
Mineral de cobre y sus concentrados	-	75	///	469	560	19
Resto de productos primarios	6	8	33	60	67	12
<b>Manufacturas de origen agropecuario (MOA)</b>	<b>949</b>	<b>1.220</b>	<b>29</b>	<b>9.978</b>	<b>10.824</b>	<b>8</b>
Carnes y sus preparados	95	163	72	985	1.343	36
Pescados y mariscos elaborados	26	21	-19	260	271	4
Productos lácteos	57	57	-	404	478	18
Otros productos de origen animal	2	4	100	24	30	25
Frutas secas o procesadas	9	15	67	49	76	55
Café, té, yerba mate y especias	3	4	33	51	59	16
Productos de molinería	13	13	-	78	79	1
Grasas y aceites	259	271	5	2.613	2.730	4
Azúcar y artículos de confitería	13	26	100	108	161	49
Preparados de hortalizas, legumbres y frutas	39	58	49	358	421	18
Bebidas, líquidos alcohólicos y vinagre	28	39	39	222	284	28
Residuos y desperdicios de la industria alimenticia	241	380	58	3.367	3.397	1
Extractos, curtientes y tintóreos	3	4	33	29	31	7
Pieles y cueros	70	69	-1	689	697	1
Lanas elaboradas	13	11	-15	115	108	-6
Resto de MOA	79	81	3	625	658	5
<b>Manufacturas de origen industrial (MOI)</b>	<b>945</b>	<b>1.123</b>	<b>19</b>	<b>7.540</b>	<b>9.745</b>	<b>29</b>
Productos químicos y conexos	197	229	16	1.566	1.888	21
Materias plásticas y sus manufacturas	82	99	21	761	968	27
Caucho y sus manufacturas	15	23	53	153	209	37
Manufacturas de cuero, marroquinería	11	12	9	82	91	11
Papel, cartón, impresos y publicaciones	44	46	5	393	418	6
Textiles y confecciones	23	26	13	222	239	8
Calzado y sus partes componentes	2	2	-	17	25	47
Manufacturas de piedra, yeso, vidrio	11	13	18	102	118	16
Piedras, metales preciosos, monedas	21	11	-48	110	120	9
Metales comunes y sus manufacturas	192	189	-2	1.318	1.900	44
Máquinas y aparatos, material eléctrico	92	126	37	838	1.076	28
Material de transporte terrestre	216	294	36	1.621	2.321	43
Vehíc.de navegación-aérea, marítima y fluvial	10	7	-30	28	69	146
Resto de MOI	31	45	45	329	304	-8
<b>Combustibles y energía</b>	<b>613</b>	<b>654</b>	<b>7</b>	<b>5.082</b>	<b>5.767</b>	<b>13</b>
Petróleo crudo	201	164	-18	1.874	2.146	15
Carburantes	272	311	14	2.022	2.310	14
Grasas y aceites lubricantes	9	18	100	90	111	23
Gas de petróleo y otros hidrocarburos	112	149	33	927	996	7
Energía eléctrica	5	3	-40	53	103	94
Resto de combustibles	15	9	-40	117	101	-14



**Cuadro 8.** Importaciones mensuales en millones de dólares. Serie desestacionalizada.  
Enero 1996-Octubre 2005

Años	Ene	Feb	Mar	Abr	May	Jun	Jul	Ago	Sep	Oct	Nov	Dic
Mill.de dls.												
1996	1.757	1.723	1.894	1.880	1.899	2.095	2.074	2.117	2.041	2.054	2.028	2.199
1997	2.490	2.414	2.406	2.440	2.532	2.511	2.445	2.605	2.647	2.566	2.808	2.586
1998	2.767	2.708	2.775	2.830	2.758	2.688	2.752	2.605	2.525	2.382	2.427	2.159
1999	2.199	2.205	2.023	1.977	1.991	2.081	2.105	2.180	2.124	2.165	2.123	2.335
2000	2.110	2.151	2.101	2.140	2.095	2.076	2.130	2.033	2.044	2.123	2.013	2.263
2001	2.052	2.079	2.059	2.118	1.948	1.705	1.674	1.627	1.465	1.336	1.252	1.004
2002	892	744	689	593	824	687	728	701	733	778	782	839
2003	867	934	1.006	1.154	1.059	1.140	1.135	1.119	1.261	1.305	1.357	1.513
2004	1.778	1.671	1.685	1.758	1.826	1.877	1.845	1.938	1.929	1.935	2.056	2.149
2005	2.201	2.252	2.331	2.402	2.471	2.498	2.346	2.357	2.391	2.417		

**Cuadro 9.** Importaciones mensuales en millones de dólares. Serie de la tendencia-ciclo.  
Enero 1996-Octubre 2005

Años	Ene	Feb	Mar	Abr	May	Jun	Jul	Ago	Sep	Oct	Nov	Dic
Mill.de dls.												
1996	1.730	1.758	1.806	1.872	1.946	2.012	2.055	2.073	2.078	2.088	2.118	2.173
1997	2.243	2.316	2.381	2.433	2.472	2.503	2.535	2.572	2.616	2.660	2.698	2.728
1998	2.750	2.766	2.776	2.773	2.754	2.717	2.664	2.598	2.525	2.445	2.362	2.279
1999	2.199	2.127	2.071	2.040	2.039	2.058	2.085	2.107	2.120	2.127	2.134	2.144
2000	2.153	2.160	2.159	2.146	2.122	2.094	2.068	2.051	2.044	2.048	2.060	2.078
2001	2.094	2.095	2.068	2.006	1.914	1.803	1.687	1.572	1.453	1.324	1.185	1.042
2002	909	800	724	683	671	678	693	711	733	759	793	835
2003	883	933	980	1.022	1.058	1.091	1.129	1.177	1.239	1.313	1.397	1.482
2004	1.561	1.628	1.683	1.731	1.778	1.826	1.874	1.920	1.966	2.015	2.066	2.122
2005	2.180	2.239	2.293	2.339	2.373	2.397	2.413	2.426	2.433	2.431		

**Cuadro 10.** Importaciones en millones de dólares y variación porcentual por  
uso económico. Octubre y diez meses

Uso económico	Octubre			Diez meses		
	2004*	2005 <sup>e</sup>	Variación	2004*	2005 <sup>e</sup>	Variación
	Mill.de dls.		%	Mill.de dls.		%
<b>Total general</b>	<b>1.973</b>	<b>2.503</b>	<b>27</b>	<b>18.144</b>	<b>23.491</b>	<b>29</b>
<b>Bienes de capital</b>	<b>484</b>	<b>684</b>	<b>41</b>	<b>4.195</b>	<b>5.627</b>	<b>34</b>
Bienes de capital (excepto el equipo de transporte)	385	513	33	3.203	4.402	37
Equipo de transporte, industrial	99	172	74	991	1.225	24
<b>Bienes intermedios</b>	<b>738</b>	<b>837</b>	<b>13</b>	<b>7.033</b>	<b>8.608</b>	<b>22</b>
Suministros industriales	724	818	13	6.766	8.327	23
Alimentos y bebidas, destinados principalmente a la industria	14	19	36	267	281	5
<b>Combustibles y lubricantes básicos y elaborados</b>	<b>82</b>	<b>98</b>	<b>20</b>	<b>864</b>	<b>1.319</b>	<b>53</b>
<b>Piezas y accesorios para bienes de capital</b>	<b>313</b>	<b>429</b>	<b>37</b>	<b>2.924</b>	<b>3.974</b>	<b>36</b>
<b>Bienes de consumo</b>	<b>228</b>	<b>301</b>	<b>32</b>	<b>1.992</b>	<b>2.550</b>	<b>28</b>
Bienes de consumo no especificados duraderos	50	77	54	393	549	40
Bienes de consumo no especificados semiduraderos	64	79	23	509	690	36
Bienes de consumo no especificados no duraderos	78	94	21	757	885	17
Alimentos y bebidas básicos para el hogar	9	11	22	73	79	8
Alimentos y bebidas elaborados para el hogar	22	28	27	226	259	15
Materiales de transporte y accesorios - no industriales	5	12	140	33	88	167
<b>Vehículos automotores de pasajeros</b>	<b>113</b>	<b>145</b>	<b>28</b>	<b>1.008</b>	<b>1.302</b>	<b>29</b>
<b>Resto</b>	<b>14</b>	<b>10</b>	<b>-29</b>	<b>128</b>	<b>112</b>	<b>-13</b>

**Cuadro 11.** Balanza comercial en millones de dólares, por zonas económicas y países seleccionados.  
Octubre y diez meses 2005 y variación respecto al mes de Octubre y diez meses 2004

Zonas económicas y países seleccionados	Octubre					Diez meses				
	Exportación		Importación		Saldo	Exportación		Importación		Saldo
	Mill. dls.	Var. %	Mill. dls.	Var. %	Mill. dls.	Mill. dls.	Var. %	Mill. dls.	Var. %	Mill. dls.
<b>Total</b>	<b>3.419</b>	<b>21</b>	<b>2.503</b>	<b>27</b>	<b>916</b>	<b>33.283</b>	<b>17</b>	<b>23.491</b>	<b>29</b>	<b>9.793</b>
Mercosur	733	16	970	31	-237	6.239	13	9.023	35	-2.784
Chile	415	17	48	26	367	3.658	17	459	41	3.199
Resto de ALADI	210	25	38	65	172	1.765	21	371	51	1.394
NAFTA	550	20	430	16	120	4.864	21	4.089	17	775
UE	594	31	368	13	226	5.695	9	4.018	19	1.677
ASEAN, Corea Republicana, China, Japón e India	380	32	461	54	-81	5.496	22	3.651	56	1.845
Medio Oriente	79	32	11	10	68	927	15	67	5	860
Resto	457	11	178	11	279	4.640	19	1.813	13	2.827

**Cuadro 12.1.** Exportaciones en millones de dólares y variación porcentual, por grandes rubros según zonas económicas y países seleccionados. Octubre

Zonas económicas y países seleccionados	Grandes rubros														
	Total			Productos primarios			Manufacturas de origen agropecuario			Manufacturas de origen industrial			Combustibles y energía		
	2004*	2005 <sup>e</sup>	Var.	2004*	2005 <sup>e</sup>	Var.	2004*	2005 <sup>e</sup>	Var.	2004*	2005 <sup>e</sup>	Var.	2004*	2005 <sup>e</sup>	Var.
	Mill.de dls.		%	Mill.de dls.		%	Mill.de dls.		%	Mill.de dls.		%	Mill.de dls.		%
<b>Total</b>	<b>2.826</b>	<b>3.419</b>	<b>21</b>	<b>319</b>	<b>422</b>	<b>32</b>	<b>949</b>	<b>1.220</b>	<b>29</b>	<b>945</b>	<b>1.123</b>	<b>19</b>	<b>613</b>	<b>654</b>	<b>7</b>
Mercosur	632	733	16	78	73	-6	74	85	15	339	426	26	140	149	6
Chile	354	415	17	15	30	100	44	68	55	96	125	30	199	193	-3
Resto de ALADI	168	210	25	17	28	65	56	50	-11	79	118	49	15	15	-
NAFTA	460	550	20	9	15	67	99	110	11	215	199	-7	136	227	67
UE	452	594	31	68	91	34	281	414	47	101	87	-14	1	2	100
ASEAN	56	95	70	11	17	55	37	67	81	8	11	38	-	-	-
China <sup>(1)</sup>	145	203	40	13	81	///	76	94	24	11	12	9	44	16	-64
Corea Republicana	8	28	250	--	--	-34	2	25	///	6	3	-50	-	-	-
Japón	21	20	-5	1	3	200	4	6	50	17	12	-29	-	-	-
India	58	33	-43	--	--	///	57	24	-58	1	3	200	-	6	///
Medio Oriente	60	79	32	32	26	-19	17	35	106	10	18	80	--	-	-100
Resto	413	457	11	73	58	-21	202	243	20	61	110	80	77	48	-38

<sup>(1)</sup> Incluye Hong Kong y Macao.

**Cuadro 12.2.** Exportaciones en millones de dólares y variación porcentual, por grandes rubros según zonas económicas y países seleccionados. Diez meses

Zonas económicas y países seleccionados	Grandes rubros														
	Total			Prod. primarios			Manufacturas de origen agropecuario			Manufacturas de origen industrial			Combustibles y energía		
	2004*	2005 <sup>e</sup>	Var.	2004*	2005 <sup>e</sup>	Var.	2004*	2005 <sup>e</sup>	Var.	2004*	2005 <sup>e</sup>	Var.	2004*	2005 <sup>e</sup>	Var.
	Mill.de dls.		%	Mill.de dls.		%	Mill.de dls.		%	Mill.de dls.		%	Mill.de dls.		%
<b>Total</b>	<b>28.540</b>	<b>33.283</b>	<b>17</b>	<b>5.939</b>	<b>6.948</b>	<b>17</b>	<b>9.978</b>	<b>10.824</b>	<b>8</b>	<b>7.540</b>	<b>9.745</b>	<b>29</b>	<b>5.082</b>	<b>5.767</b>	<b>13</b>
Mercosur	5.523	6.239	13	901	854	-5	645	710	10	2.811	3.658	30	1.166	1.017	-13
Chile	3.133	3.658	17	138	184	33	374	479	28	874	1.074	23	1.747	1.921	10
Resto de ALADI	1.463	1.765	21	199	267	34	539	502	-7	616	896	45	109	101	-7
NAFTA	4.015	4.864	21	143	206	44	837	950	14	1.598	1.857	16	1.437	1.850	29
UE	5.205	5.695	9	1.373	1.400	2	3.048	3.364	10	766	895	17	18	36	///
ASEAN	1.038	1.399	35	362	492	36	610	772	27	64	130	103	2	5	150
China <sup>(1)</sup>	2.449	3.003	23	1.177	1.780	51	1.002	857	-14	102	142	39	167	224	34
Corea Republicana	261	253	-3	116	35	-70	114	179	57	31	39	26	-	-	-
Japón	309	229	-26	144	59	-59	65	85	31	101	85	-16	--	--	///
India	450	612	36	28	37	32	399	548	37	19	22	16	3	6	///
Medio Oriente	805	927	15	353	396	12	358	370	3	94	161	71	--	--	///
Resto	3.887	4.640	19	1.003	1.238	23	1.988	2.008	1	463	787	70	434	607	40

**Cuadro 13.1** Importaciones en millones de dólares y variación porcentual por uso económico, según zonas económicas y países seleccionados. Octubre

Zonas económicas y países seleccionados	Uso económico											
	Total			Bienes de capital			Bienes intermedios			Combustibles y lubricantes		
	2004*	2005 <sup>e</sup>	Var.	2004*	2005 <sup>e</sup>	Var.	2004*	2005 <sup>e</sup>	Var.	2004*	2005 <sup>e</sup>	Var.
	Mill.de dls.		%	Mill.de dls.		%	Mill.de dls.		%	Mill.de dls.		%
<b>Total</b>	<b>1.973</b>	<b>2.503</b>	<b>27</b>	<b>484</b>	<b>684</b>	<b>41</b>	<b>738</b>	<b>837</b>	<b>13</b>	<b>82</b>	<b>98</b>	<b>20</b>
Mercosur	743	970	31	170	265	56	293	345	18	18	25	39
Chile	38	48	26	1	1	-	26	30	15	2	4	100
Resto de ALADI	23	38	65	--	--	///	6	8	33	10	19	83
NAFTA	370	430	16	130	178	37	145	133	-8	9	13	44
UE	327	368	13	83	73	-12	118	144	22	9	3	-67
ASEAN	45	84	87	19	29	53	9	18	100	3	-	-100
China <sup>(1)</sup>	159	258	62	40	87	118	39	64	64	14	--	-100
Corea Republicana	30	30	-	10	6	-40	9	14	56	--	--	///
Japón	53	67	26	14	20	43	12	12	-	--	--	///
India	13	22	69	1	1	-	9	15	67	-	--	///
Medio Oriente	10	11	10	1	2	100	7	4	-43	--	4	///
Resto	161	178	11	15	20	33	64	52	-19	18	30	67

Cuadro 13.1. (conclusión)

Zonas económicas y países seleccionados	Uso económico											
	Piezas y accesorios para bienes de capital			Bienes de consumo			Vehículos automotores de pasajeros			Resto		
	2004*	2005 <sup>e</sup>	Var.	2004*	2005 <sup>e</sup>	Var.	2004*	2005 <sup>e</sup>	Var.	2004*	2005 <sup>e</sup>	Var.
	Mill.de dls.		%	Mill.de dls.		%	Mill.de dls.		%	Mill.de dls.		%
<b>Total</b>	<b>313</b>	<b>429</b>	<b>37</b>	<b>228</b>	<b>301</b>	<b>32</b>	<b>113</b>	<b>145</b>	<b>28</b>	<b>14</b>	<b>10</b>	<b>-29</b>
Mercosur	86	133	55	83	93	12	93	108	16	--	--	111
Chile	3	3	-	7	10	43	-	-	-	-	-	-
Resto de ALADI	--	1	237	7	10	43	-	-	-	-	-	-
NAFTA	53	51	-4	26	40	54	8	14	76	--	--	-3
UE	71	86	21	39	48	23	8	15	88	--	--	22
ASEAN	5	24	380	8	13	63	-	-	-	-	-	-
China <sup>(1)</sup>	24	46	92	41	61	49	--	--	76	--	--	-67
Corea Republicana	8	8	-	2	2	-	1	--	-45	-	-	-
Japón	21	25	19	3	6	100	3	4	21	-	-	-
India	1	3	200	1	3	200	-	-	-	-	-	-
Medio Oriente	1	1	-	1	1	-	-	-	-	-	-	-
Resto	40	47	18	10	15	50	1	4	300	14	10	-29

<sup>(1)</sup> Incluye Hong Kong y Macao.

**Cuadro 13.2.** Importaciones en millones de dólares y variación porcentual por uso económico según zonas económicas y países seleccionados. Diez meses

Zonas económicas y países seleccionados	Uso económico											
	Total			Bienes de capital			Bienes intermedios			Combustibles y lubricantes		
	2004*	2005 <sup>e</sup>	Var.	2004*	2005 <sup>e</sup>	Var.	2004*	2005 <sup>e</sup>	Var.	2004*	2005 <sup>e</sup>	Var.
	Mill. de dls.		%	Mill. de dls.		%	Mill. de dls.		%	Mill. de dls.		%
<b>Total</b>	<b>18.144</b>	<b>23.491</b>	<b>29</b>	<b>4.195</b>	<b>5.627</b>	<b>34</b>	<b>7.033</b>	<b>8.608</b>	<b>22</b>	<b>864</b>	<b>1.319</b>	<b>53</b>
Mercosur	6.707	9.023	35	1.397	2.079	49	2.764	3.556	29	222	361	63
Chile	326	459	41	9	26	189	227	285	26	18	48	167
Resto de ALADI	246	371	51	1	2	100	80	82	3	98	207	111
NAFTA	3.490	4.089	17	1.254	1.360	8	1.369	1.598	17	50	158	216
UE	3.370	4.018	19	770	899	17	1.294	1.500	16	66	105	59
ASEAN	368	658	79	96	166	73	120	173	44	3	--	-82
China <sup>(1)</sup>	1.096	1.813	65	292	543	86	329	488	48	14	27	91
Corea Rep.	244	331	36	80	122	53	92	118	28	--	--	-33
Japón	499	643	29	131	218	66	102	119	17	1	2	100
India	129	208	61	5	7	40	101	137	36	--	9	///
Medio Oriente	64	67	5	14	19	36	28	28	-	7	4	-43
Resto	1.605	1.813	13	147	186	27	527	522	-1	386	399	3

Cuadro 13.2. (conclusión)

Zonas económicas y países seleccionados	Uso económico											
	Piezas y accesorios para bienes de capital			Bienes de consumo			Vehículos automotores de pasajeros			Resto		
	2004*	2005 <sup>e</sup>	Var.	2004*	2005 <sup>e</sup>	Var.	2004*	2005 <sup>e</sup>	Var.	2004*	2005 <sup>e</sup>	Var.
	Mill. de dls.		%	Mill. de dls.		%	Mill. de dls.		%	Mill. de dls.		%
<b>Total</b>	<b>2.924</b>	<b>3.974</b>	<b>36</b>	<b>1.992</b>	<b>2.550</b>	<b>28</b>	<b>1.008</b>	<b>1.302</b>	<b>29</b>	<b>128</b>	<b>112</b>	<b>-13</b>
Mercosur	790	1.109	40	718	852	19	815	1.065	31	1	2	100
Chile	20	27	35	51	73	43	-	-	-	--	-	-100
Resto de ALADI	5	6	20	61	74	21	--	--	-47	-	-	-
NAFTA	506	573	13	260	323	24	51	72	41	1	5	///
UE	756	949	26	388	463	19	95	101	6	1	1	-
ASEAN	79	214	171	71	104	46	-	--	///	-	-	-
China <sup>(1)</sup>	178	311	75	282	442	57	--	2	286	--	--	219
Corea Republicana	49	62	27	15	20	33	7	8	14	--	--	-9
Japón	210	237	13	30	40	33	26	26	-	-	-	-
India	10	31	210	13	25	92	-	-	-	-	-	-
Medio Oriente	9	10	11	6	5	-17	-	-	-	--	--	-86
Resto	312	445	43	95	130	37	15	27	84	124	104	-16

<sup>(1)</sup> Incluye Hong Kong y Macao.

**Cuadro 14.** Exportaciones a Brasil en millones de dólares y variación porcentual, según principales rubros. Octubre y diez meses

Rubros	Exportaciones a Brasil					
	Octubre			Diez meses		
	2004*	2005 <sup>e</sup>	Variación %	2004*	2005 <sup>e</sup>	Variación %
	Mill. de dls.			Mill. de dls.		
<b>Total</b>	<b>504</b>	<b>605</b>	<b>20</b>	<b>4.557</b>	<b>5.160</b>	<b>13</b>
<b>Productos primarios</b>	<b>67</b>	<b>63</b>	<b>-6</b>	<b>835</b>	<b>785</b>	<b>-6</b>
Animales vivos	--	--	60	--	--	9
Pescados y mariscos sin elaborar	--	--	-	4	5	25
Miel	-	-	///	--	-	-100
Hortalizas y legumbres sin elaborar	6	4	-33	73	97	33
Frutas frescas	4	7	75	41	61	49
Cereales	56	50	-11	669	566	-15
Semillas y frutos oleaginosos	--	--	190	2	4	100
Tabaco sin elaborar	--	--	-3	3	3	-
Lanas sucias	-	-	-	--	-	-100
Fibra de algodón	--	--	-35	2	2	-
Mineral de cobre y sus concentrados	-	-	-	26	32	23
Resto de productos primarios	2	2	-	15	15	-
<b>Manufacturas de origen agropecuario (MOA)</b>	<b>58</b>	<b>64</b>	<b>10</b>	<b>502</b>	<b>534</b>	<b>6</b>
Carnes y sus preparados	2	4	100	21	27	29
Pescados y mariscos elaborados	4	3	-25	39	45	15
Productos lácteos	5	4	-20	41	54	32
Otros productos de origen animal	--	--	-20	2	2	-
Frutas secas o procesadas	3	6	100	20	23	15
Café, té, yerba mate y especias	--	--	-49	1	1	-
Productos de molinería	10	9	-10	56	55	-2
Grasas y aceites	2	2	-	30	21	-30
Azúcar y artículos de confitería	--	--	39	3	3	-
Preparados de hortalizas, legumbres y frutas	10	10	-	78	86	10
Bebidas, líquidos alcohólicos y vinagre	2	3	50	18	21	17
Residuos y desperdicios de la industria alimenticia	1	1	-	7	6	-14
Extractos, curtientes y tintóreos	--	--	56	1	2	100
Pieles y cueros	5	2	-60	44	26	-41
Lanas elaboradas	--	--	-15	1	1	-
Resto de MOA	15	18	20	141	161	14
<b>Manufacturas de origen industrial (MOI)</b>	<b>281</b>	<b>344</b>	<b>22</b>	<b>2.309</b>	<b>3.030</b>	<b>31</b>
Productos químicos y conexos	71	82	15	499	606	21
Materias plásticas y sus manufacturas	48	44	-8	402	514	28
Caucho y sus manufacturas	7	13	86	71	115	62
Manufacturas de cuero, marroquinería	--	--	101	1	2	100
Papel, cartón, impresos y publicaciones	8	9	13	75	82	9
Textiles y confecciones	11	11	-	102	112	10
Calzado y sus partes componentes	--	--	-25	--	1	55
Manufacturas de piedra, yeso, vidrio	1	1	-	9	9	-
Piedras, metales preciosos, monedas	--	--	6	--	--	50
Metales comunes y sus manufacturas	16	17	6	131	175	34
Máquinas y aparatos, material eléctrico	40	39	-3	317	370	17
Material de transporte terrestre	73	124	70	655	1.000	53
Vehíc.de navegación-aérea, marítima y fluvial	--	--	-62	1	1	-
Resto de MOI	5	4	-20	45	43	-4
<b>Combustibles y energía</b>	<b>98</b>	<b>135</b>	<b>38</b>	<b>911</b>	<b>812</b>	<b>-11</b>
Petróleo crudo	23	-	-100	111	69	-38
Carburantes	46	82	78	481	525	9
Grasas y aceites lubricantes	2	2	-	26	22	-15
Gas de petróleo y otros hidrocarburos	25	50	100	282	175	-38
Energía eléctrica	-	-	-	-	17	///
Resto de combustibles	--	--	-21	11	4	-64

**Cuadro 15.** Valores unitarios trimestrales, de productos seleccionados exportados, en dólares por tonelada. III trimestre 2003 - III trimestre 2005

Productos seleccionados	Trimestres								
	III/03	IV/03	I/04	II/04	III/04	IV/04	I/05	II/05	III/05
Trigo excluido duro, morcajo, n.e.p.	160	159	154	155	133	118	113	130	139
Maíz en grano	104	106	113	119	108	93	85	89	99
Porotos de soja excluido para siembra	216	256	303	276	252	226	215	224	239
Aceite de soja en bruto, incluso desgomado	480	518	597	574	503	480	463	469	453
Aceite de girasol en bruto	517	542	611	592	548	612	592	603	609
Carne bovina deshuesada, fresca o refrigerada	4.387	5.499	5.494	5.781	4.721	4.118	4.144	5.306	4.343
Carne bovina deshuesada, congelada	1.414	1.626	1.751	1.668	1.755	1.763	1.778	1.883	2.026
Preparaciones bovinas	1.944	2.046	1.991	2.310	2.277	2.184	2.037	2.335	2.453
Azúcar de caña en bruto, sin aromatizar ni colorear	389	369	348	387	338	239	391	417	242
Harina y "pellets" de la extracción de aceite de soja	171	200	227	236	180	155	165	183	196
Aceites crudos de petróleo	183	188	210	232	260	278	271	284	386
Naftas para petroquímica	248	274	307	345	389	391	418	413	502
Gasolinas excluido de aviación	293	281	332	396	400	379	429	457	691
Gas natural en estado gaseoso	93	89	88	88	98	86	106	111	120

#### NOTA METODOLÓGICA

- El valor de las exportaciones de octubre de 2005 debe considerarse como una estimación preliminar en razón de haberse efectuado con el 4,1% de documentación en trámite, que en muchos casos corresponde a operaciones que aún no han sido confirmadas a la Dirección General de Aduanas por los operadores, ya que éstas están pendientes dentro del plazo permitido por la legislación.
- Ajuste estacional y tendencia ciclo: a partir de la publicación de las cifras del comercio exterior correspondientes a abril de 2004, se realiza el ajuste estacional de las series de exportaciones e importaciones por el método directo, utilizando el programa X12-ARIMA desarrollado por el "Bureau of the Census de Estados Unidos". También se elabora la estimación de la Tendencia-Ciclo de dichas series, que surge de eliminar de la serie original, además de las fluctuaciones estacionales, las alteraciones de carácter no estacional (huelgas, efectos climáticos inesperados, etc.). Al eliminar estos factores, el indicador refleja la tendencia, lo que supone poder estimar sin interferencias la evolución histórica. El informe de prensa con fecha 30 de junio de 2004, presenta un ANEXO donde se brinda una descripción metodológica del método de desestacionalización y estimación de la tendencia-ciclo.

En el presente comunicado se modificaron las cifras correspondientes al período enero-junio de 2005 para las series de exportaciones e importaciones, y las opciones del programa de desestacionalización que se utilizarán durante los próximos meses. Características del ajuste estacional: **Exportaciones** Extensión con un año de pronóstico mediante el modelo log (0,1,1)(0,1,1)<sub>12</sub>; ajuste por días de actividad (efecto trading days); filtro de Henderson de 13 términos para estimar la componente de tendencia; promedios móviles para estimar la componente estacional 3x5. **Importaciones** ajuste por días de actividad (efecto trading days); ajuste de efecto pascuas con un día de impacto gradual; filtro de Henderson de 9 términos para estimar la componente de tendencia; promedios móviles para estimar la componente estacional 3x5; ajuste de variación por outliers.

- Cifras estimadas. En ocasión de la publicación de la Información de Prensa del Intercambio Comercial Argentino suelen practicarse modificaciones en las cifras de los meses anteriores, especialmente en los valores de exportación. Estas modificaciones, habitualmente de poca magnitud, obedecen a múltiples razones. Si bien el valor informado se construye fundamentalmente sobre la base de operaciones realizadas y perfeccionadas desde el punto de vista documental, existe un porcentaje de operaciones no mayor al 10%- cuyo valor debe ser estimado ya que se encuentra pendiente, al momento de brindar la información, aun cuando están dentro del plazo permitido por la legislación. Asimismo hay operaciones que han sido oficializadas por un valor, se efectivizan por un valor inferior, y se demora la carga del post embarque (documento en donde se consigna el valor definitivo) razón por la cual también deben ser estimadas. Finalmente, la aplicación de regímenes tales como el de precios revisables (petróleo), con ajuste de precios en función a la calidad (concentrado de minerales) así como las operaciones en consignación, permiten a los exportadores modificar los valores declarados en el momento de la exportación en plazos que van de los 60 a los 180 días del embarque.

- En virtud de la resolución 281/98 los exportadores de minerales tienen opción de modificar el valor de sus transacciones dentro de los 6 meses de la fecha de embarque, en virtud de variaciones en la cantidad y en la ley del mineral constatadas a su arribo a destino. El INDEC ha comenzado a estimar dicha variación en el cálculo de la exportación mensual a los efectos de evitar los ajustes bruscos que suelen perturbar a los usuarios de las cifras de comercio exterior. A tal efecto, para la estimación de las exportaciones totales del mes de octubre se ha procedido a

ajustar la cifra de exportación de minerales aplicando la misma variación porcentual registrada en las operaciones cumplidas en el período julio/noviembre de 2004. Similar tratamiento han recibido las operaciones de minerales de diciembre de 2004 a octubre de 2005.

- Por lo general no se realizan modificaciones en las cifras de importación salvo las practicadas a fin de cada año por la recuperación por parte de los importadores de mercaderías que fueran enviadas previamente a rezago y registradas como tal.
- A los efectos de facilitar la tarea de los usuarios de las cifras de comercio exterior, el INDEC ha decidido practicar los ajustes mencionados en ocasión de la publicación de los datos correspondientes al mes de septiembre para los primeros seis meses del año y a los del mes de abril para el total anual.
- A partir del mes de enero de 2004 se han incluido las exportaciones e importaciones bajo el régimen de courier.
- Las variaciones porcentuales de precios y cantidades de las exportaciones e importaciones del período analizado se construyeron sobre la base de un índice de precios mensual del tipo Paasche con base 1997=100. Estas variaciones pueden diferir de las publicadas en “Índices de Precios y Cantidades de Comercio Exterior, base 1993=100” ya que responden a diferentes períodos base y frecuencias de cálculo.
  - Los índices de precios del tipo Paasche se construyen considerando las cantidades del período de cálculo, razón por la cual son sensibles a los cambios en la composición del comercio exterior.

**Zonas Económicas:**

**Mercosur (Mercado Común del Sur):** incluye Argentina, Brasil, Paraguay y Uruguay (incluye zonas francas de Brasil y Uruguay).

**Chile:** incluye zonas francas Iquique, Punta Arenas.

**Resto de ALADI (Asociación Latinoamericana de Integración):** incluye Colombia, Ecuador, Cuba, Perú, Venezuela y Bolivia (incluye zona franca)

**NAFTA (Tratado de Libre Comercio de América del Norte):** incluye Estados Unidos, Canadá y México.

**UE (Unión Europea):** Incluye Austria, Bélgica, Dinamarca, España (incluye Islas Canarias), Finlandia, Francia (incluye Mónaco), Grecia, Irlanda, Italia (incluye San Marino), Luxemburgo, Países Bajos, Portugal, Reino Unido, República Federal de Alemania y Suecia. Se incorporan a partir del 1 de mayo de 2004 los siguientes países: Chipre, Eslovaquia, Eslovenia, Estonia, Hungría, Letonia, Lituania, Malta, Polonia y República Checa.

**ASEAN (Asociación de las Naciones del Sudeste Asiático):** incluye Brunei, Camboya, Filipinas, Indonesia, Laos, Malasia, Myanmar, Singapur, Tailandia, Vietnam.

**Medio Oriente:** incluye Arabia Saudita, Bahrein, Emiratos Arabes Unidos, Irán, Iraq, Israel, Jordania, Kuwait, Líbano, Omán, Qatar, República de Yemen, Siria y Territorio Autónomo Palestino.

El 22 de diciembre de 2005 se difundirá información más desagregada en la publicación INDEC INFORMA.