

## INFORMACIÓN DE PRENSA

Buenos Aires, 21 de noviembre de 2006

### INTERCAMBIO COMERCIAL ARGENTINO

#### Datos provisorios del año 2005 y cifras estimadas Enero-Octubre 2006

##### 1. PRESENTACIÓN DE LOS PRINCIPALES RESULTADOS

El valor de las exportaciones del mes de octubre alcanzó los 4.225 millones de dólares, aumentando el 25% con respecto al mismo mes del año anterior. Este crecimiento fue producto de un incremento conjunto de cantidades y precios (21% y 4% respectivamente) y se explicó por el incremento de diversos rubros: grasas y aceites vegetales, Petróleo crudo, Cereales y Material de transporte terrestre, entre otros. Por su parte las importaciones crecieron el 30% respecto a octubre de 2005, alcanzando un valor de 3.254 millones de dólares. Este avance se explicó por la evolución de las cantidades importadas (24%) y de precios (5%). Las mayores compras de Bienes intermedios y de Bienes de capital explicaron el 60% de dicho incremento. Durante el mes, tanto las exportaciones como las importaciones crecieron a la mayor tasa en lo que va del año. En consecuencia se produjo un superávit comercial de 971 millones de dólares en el mes bajo estudio. El aumento de las exportaciones en los diez meses fue del 15% alcanzando los 38.224 millones de dólares, en tanto que las importaciones totalizaron 28.167 millones de dólares, registrando un incremento del 20% respecto al mismo período del año anterior. De esta forma se obtuvo en los diez meses un superávit comercial de 10.057 millones de dólares.

**Cuadro 1.** Intercambio comercial argentino en millones de dólares y variaciones porcentuales  
Año 2005 y diez meses 2006

Período	Exportación				Importación				Saldo	
			Var.%				Var.%			
	2005*	2006 <sup>e</sup>	(a)	(b)	2005*	2006*	(a)	(b)	2005*	2006*
	Mill. de dls.				Mill. de dls.				Mill. de dls.	
<b>Total</b>	<b>40.106</b>	<b>///</b>	<b>///</b>	<b>///</b>	<b>28.689</b>	<b>///</b>	<b>///</b>	<b>///</b>	<b>11.418</b>	<b>///</b>
<b>Diez meses</b>	<b>33.320</b>	<b>38.224</b>		<b>15</b>	<b>23.492</b>	<b>28.167</b>		<b>20</b>	<b>9.828</b>	<b>10.057</b>
Enero	2.773	3.161	14	14	1.901	2.323	22	22	872	838
Febrero	2.592	3.069	18	16	1.867	2.326	25	23	725	742
Marzo	3.050	3.624	19	17	2.198	2.724	24	24	852	899
Abril	3.542	3.922	11	15	2.380	2.547	7	19	1.162	1.375
Mayo	3.684	4.227	15	15	2.476	2.825	14	18	1.208	1.401
Junio	3.420	3.836	12	15	2.724	2.860	5	15	697	976
Julio	3.596	3.805	6	13	2.349	2.854	21	16	1.247	951
Agosto	3.820	4.291	12	13	2.626	3.283	25	17	1.194	1.008
Septiembre	3.466	4.065	17	14	2.468	3.170	28	19	998	895
Octubre	3.377	4.225	25	15	2.503	3.254	30	20	874	971
Noviembre	3.251				2.701				549	
Diciembre	3.536				2.496				1.040	

(a) Variación porcentual con respecto a igual período del año anterior.

(b) Variación porcentual acumulada con respecto a igual período del año anterior.

Nota: Los totales por suma pueden no coincidir por redondeo en las cifras parciales.

\* Dato provisorio

<sup>e</sup> Dato estimado por extrapolación, proyección o imputación -- Dato ínfimo, menos de la mitad del último dígito mostrado

. Dato no registrado /// Dato que no corresponde presentar debido a la naturaleza

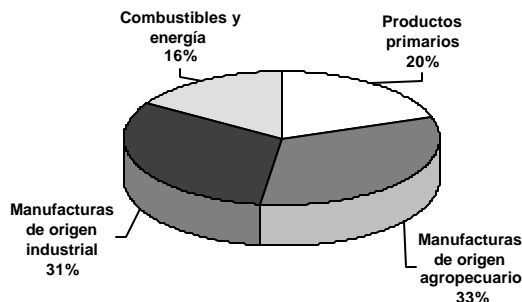
- Dato igual a cero de las cosas o del cálculo

Las fechas de difusión de los próximos informes de prensa se encuentran disponibles en Internet: <http://www.indec.mecon.gov.ar/servicio/calenet.htm>.

## 2. EXPORTACIONES

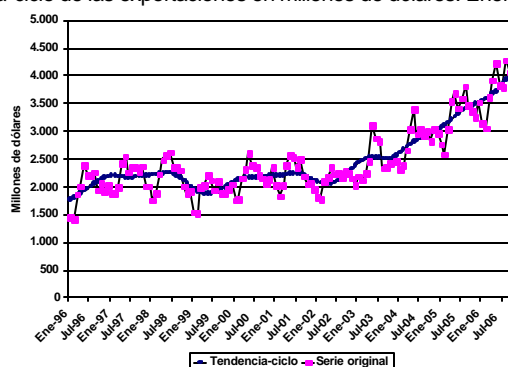
- **Composición por Grandes rubros en octubre.** El incremento de las exportaciones durante el mes de octubre estuvo impulsado por un aumento de todos los rubros. Los Productos primarios presentaron el aumento más significativo (83%), le siguieron las Manufacturas de origen agropecuario y por último las Manufacturas de origen industrial. El incremento en valor de las exportaciones de estos tres rubros se dio a consecuencia de un aumento conjunto de las cantidades vendidas (63%, 16% y 12% respectivamente) y los precios (13%, 7% y 5% respectivamente). Por su parte, el rubro Combustibles y energía también aumentó en valor, debido a un aumento en las cantidades (6%) dado que los precios registraron una disminución del 2%. (véase cuadro 6, pág. 7).
- **Principales productos exportados en octubre.** Los principales rubros que explicaron durante el mes el incremento de las exportaciones en valor absoluto fueron, en primer lugar, grasas y aceites vegetales, debido a la mayor demanda de aceite de soja por parte de China, Marruecos y Bangladesh y de aceite de girasol de China, Sudáfrica y México. El aumento de las cantidades vendidas fue acompañado por mayores precios de los productos del rubro. Le siguió el incremento de las exportaciones de Petróleo crudo hacia China y Estados Unidos. Las exportaciones de Cereales también aumentaron por las ventas externas de trigo con destino a Brasil e India y de maíz hacia Indonesia, Argelia y Sudáfrica. El crecimiento en valor de este rubro se debió a un aumento conjunto de cantidades y precios. El incremento de las exportaciones del rubro Material de transporte terrestre fue impulsado por las compras de Brasil (vehículos para transporte de personas y mercancías). A su vez, sobresalieron las ventas de Mineral de cobre y sus concentrados hacia Corea Republicana, Finlandia, India y Alemania. Le siguieron en importancia las ventas externas de Piedras, metales preciosos y sus manufacturas, en especial oro para uso no monetario hacia Suiza. Se destacaron también las crecientes exportaciones de pescados y mariscos, en particular por las mayores cantidades vendidas de camarones y langostinos enteros y congelados a España, Italia y Japón y los filetes de merluza congelados a Estados Unidos, Italia y Brasil. Por último, se destacaron las mayores exportaciones de porotos de soja con destino a China. Los principales productos exportados en términos de valor absoluto fueron las harinas, pellets y aceite de soja, Petróleo crudo, los vehículos automóviles terrestres, carnes bovinas, Mineral de cobre y sus concentrados, maíz, gas de petróleo, porotos de soja y trigo. (véase cuadro 7, pág. 8).
- **Composición por Grandes rubros en los diez meses.** Todos los rubros de exportación se incrementaron con respecto al año anterior. Las exportaciones de Manufacturas de origen industrial, las Manufacturas de origen agropecuario y Productos primarios crecieron en valor impulsados por un aumento conjunto de precios y cantidades vendidas. Por su parte, el crecimiento de las exportaciones de Combustibles y energía se explicó por un aumento de sus precios (26%) mientras las cantidades vendidas disminuyeron (-15%). (véase cuadro 4, Pág. 6).
- **Principales productos exportados en los diez meses.** Los productos que registraron un mayor incremento en valor absoluto fueron, en primer lugar, el Mineral de cobre y sus concentrados, que tuvo como principales destinos Alemania, Corea Republicana, India y España. El aumento en las cantidades exportadas de este rubro fue acompañado por una suba de los precios internacionales. Además se destacaron las exportaciones de Material de transporte terrestre que tuvo como destino principal a Brasil (vehículos para transporte de personas y mercancías), le siguieron Venezuela (partes y accesorios, camiones para usos especiales, vehículos para transportes de personas y tractores) y Chile (vehículos para transporte de personas y mercancías). También sobresalieron las ventas de vehículos para transporte de mercancías hacia México. Le siguió en importancia el crecimiento de las exportaciones de Grasas y aceites vegetales que aumentaron debido a la fuerte demanda de aceite de soja (India, Marruecos y Sudáfrica). Luego se distinguieron las exportaciones de Residuos y desperdicios de la industria alimenticia, por las mayores cantidades vendidas de harinas y pellets de soja principalmente con destino a los países de la Unión Europea. Otro rubro que incrementó sus ventas fue pescados y mariscos, en especial camarones y langostinos congelados hacia España, Italia y Japón, filetes de merluza congelados a Brasil, Italia y España y veneras, volandeiras y moluscos hacia Francia y Estados Unidos. Las exportaciones de Piedras, metales preciosos y sus manufacturas registraron un aumento en valor, en especial por las ventas de oro para uso no monetario hacia Suiza. Del mismo modo, se acentuaron en valor las exportaciones de Carburantes, por una suba de los precios y las cantidades vendidas, en especial, fuel-oil hacia Estados Unidos, España y Puerto Rico y naftas hacia Brasil y Estados Unidos. Por su parte, cabe resaltar el menor valor de las exportaciones de Semillas y frutos oleaginosos, de Petróleo crudo y de Cereales. Por último, los principales productos exportados en términos de valor absoluto fueron las harinas y pellets de soja, vehículos automóviles terrestres, aceite de soja, Petróleo crudo, porotos de soja, Mineral de cobre y sus concentrados, gas de petróleo, trigo y maíz. (véase cuadro 5, pág. 7 y cuadro 7, pág. 8).
- **Estructura de las exportaciones en los diez meses.** Las Manufacturas de origen agropecuario y de origen industrial son los rubros de mayor participación en el total de las exportaciones argentinas.

Gráfico 1. Composición de las exportaciones. Diez meses 2006



- **Exportaciones desestacionalizadas y tendencia-ciclo.** En términos desestacionalizados se observó en el mes de octubre un aumento de las exportaciones respecto al mes anterior de 4,7%. La tendencia-ciclo<sup>1</sup> por su parte, se incrementó el 1,6% con respecto al mes anterior. (véase cuadros 2 y 3, pág. 6 y gráfico 2).

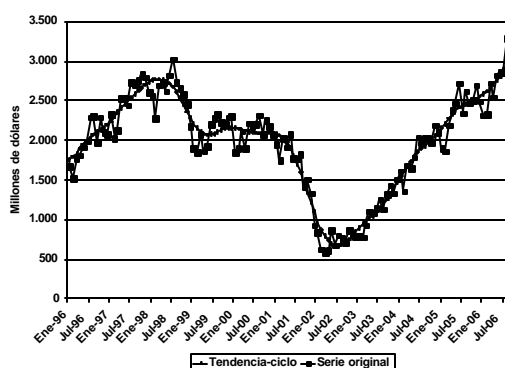
**Gráfico 2.** Tendencia-ciclo de las exportaciones en millones de dólares. Enero 1996-Octubre 2006



### 3. IMPORTACIONES

- **Importaciones por Uso económico en octubre.** Las importaciones crecieron en todos los Usos económicos respecto al mismo mes del año anterior, por las mayores cantidades importadas, en un entorno de precios levemente crecientes. El mayor valor de las importaciones se explicó, en primer lugar, por el principal uso de importación, Bienes intermedios. Este incremento se debió al aumento conjunto de los precios y las cantidades importadas de los bienes del agrupamiento. Dentro de éste sobresalieron las compras de insumos para la industria del plástico (ácido tereftálico), la agroindustria (abonos minerales, porotos de soja y herbicidas) y la metalúrgica (mineral, semielaborados y productos planos de hierro). Le siguió el aumento de las importaciones de Bienes de capital impulsadas por las compras de celulares, aviones -ingresados temporalmente por más de 365 días-, grupos electrógenos para la industria del aluminio, barcos remolcadores para el puerto de Bahía Blanca, automotores para vías férreas autopropulsados a electricidad, palas de carga frontal, videocámaras y equipos de acondicionamiento de aire. Las importaciones de Piezas y accesorios para bienes de capital crecieron por la sostenida demanda del sector automotriz (partes de carrocerías, cajas de cambio, motores de émbolo y chasis para colectivo), las partes de turbinas de gas para la industria energética y las compras de partes de celulares. El rubro Combustibles y lubricantes volvió a registrar un fuerte incremento de sus importaciones en octubre, por las mayores compras de gasóleo, fuel-oil, gas natural en estado gaseoso y aceites lubricantes. Por último, las importaciones del rubro Bienes de consumo crecieron en especial por las compras de motocicletas y medicamentos. En términos de valor absoluto, los productos relacionados con el complejo automotriz, aparatos de telefonía celular, aviones ingresados temporalmente -por un plazo mayor a 365 días-, productos vinculados al complejo energético -fuel-oil, gas-oil y energía eléctrica-, insumos y bienes de capital para la industria agrícola (productos químicos, abonos y tractores) e insumos para la industria metalúrgica, fueron los más significativos en el mes de octubre de 2006 (véase cuadro 10, pág. 9).

**Gráfico 3.** Tendencia-ciclo de las importaciones en millones de dólares. Enero 1996-Octubre 2006



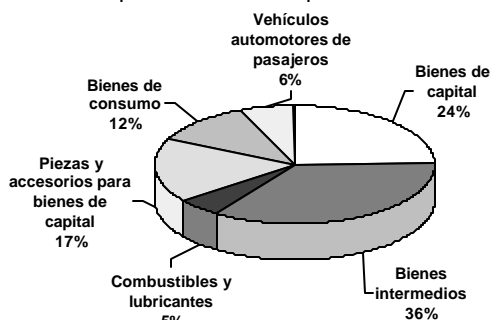
- **Importaciones por Uso económico en los diez meses.** Las importaciones de todos los Usos económicos crecieron en 2006 con respecto a igual período del año anterior. El rubro de mayor crecimiento absoluto fue Bienes de capital, sobresalieron las compras de celulares, aviones -ingresados temporalmente por más de 365 días-, camiones, grupos electrógenos, topadoras frontales, computadoras y compresores de aire. Las importaciones de Bienes intermedios -principal uso económico de importación- aumentaron el 14%, destacándose las compras de mineral de hierro, óxido de aluminio, alambre y cátodos de cobre para la industria metalúrgica, abonos minerales para la agroindustria, entre otros insumos industriales. Las importaciones de Piezas y accesorios de bienes de capital se incrementaron, por las compras de cajas de cambio, motores de émbolo y sus partes, chasis, partes y accesorios de carrocerías, frenos y servofrenos y partes para el armado de televisores, principalmente provenientes de Brasil. Le siguieron las importaciones de Bienes de consumo que crecieron el 27% y estuvieron compuestas, entre otros productos, por televisores, medicamentos y motocicletas. Las importaciones de Vehículos automotores de pasajeros, que tuvo como principal origen Brasil, fue el rubro que más se incrementó (30%). Por su parte, las importaciones de Combustibles y lubricantes aumentaron en valor el 16% debido a los mayores precios registrados, dado que las cantidades importadas disminuyeron en el período. En términos de

<sup>1</sup> Véase la nota metodológica en página 14.  
I. 5.841

valor absoluto, los productos que más se importaron en los diez meses fueron los relacionados con el complejo automotriz, productos vinculados al complejo energético (fuel-oil, energía eléctrica y gas natural en estado gaseoso), aviones -ingresados temporalmente por más de 365 días-, aparatos de telefonía celular, insumos y bienes de capital para la industria agrícola -cosechadoras, trilladoras, tractores, abonos y fertilizantes- e insumos de la industria metalúrgica. (véase cuadro 10, pág. 9).

- **Estructura de las importaciones en los diez meses.** Los productos que se importaron en calidad de Bienes intermedios representaron el 36% de las importaciones argentinas, en tanto Bienes de capital fue el rubro que le siguió en importancia con el 24%.

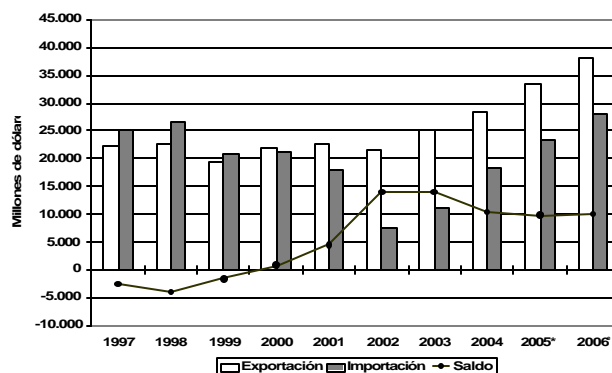
**Gráfico 4.** Composición de las importaciones. Diez meses 2006



- **Importaciones desestacionalizadas y tendencia-ciclo.** El valor desestacionalizado del mes de octubre mostró una disminución del 0,1% respecto al mes anterior. Por su parte, la tendencia-ciclo registró este mes una variación porcentual positiva del 1,9% respecto al mes anterior. (véase cuadros 8 y 9, pág. 9 y gráfico 3 pág.3).

#### 4. INTERCAMBIO COMERCIAL SEGÚN ZONAS ECONÓMICAS

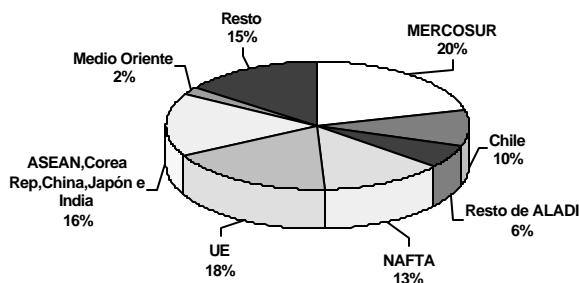
**Gráfico 5.** Intercambio comercial argentino en millones de dólares. Diez meses 1997-2006



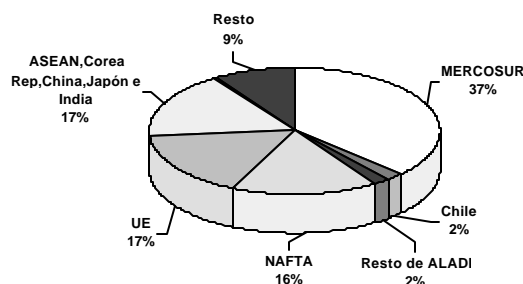
- **MERCOSUR.** Las exportaciones en octubre hacia este bloque, principal socio comercial -mayores exportaciones e importaciones- crecieron en todos los rubros, excepto Combustibles y energía. Se destacaron las ventas de Manufacturas de origen industrial, particularmente el Material de transporte terrestre y Materias plásticas y sus manufacturas con destino principal a Brasil. El incremento de estos dos rubros junto a los Cereales explican el 77% del aumento de las exportaciones hacia este bloque. Las importaciones de todos los usos económicos provenientes del MERCOSUR se incrementaron, destacándose los Bienes intermedios (alúmina calcinada, mineral, productos planos y semielaborados de hierro y fertilizantes fosfatados de Brasil y porotos de soja de Paraguay), las Piezas y accesorios para bienes de capital (carrocerías y cajas de cambio) y los Vehículos automotores de pasajeros. El intercambio con este bloque arrojó un saldo comercial negativo de 314 millones de dólares.
- Durante los diez meses, las importaciones desde el MERCOSUR crecieron el 16%, principalmente Piezas y accesorios para bienes de capital, Bienes intermedios y Bienes de capital. Mientras las exportaciones aumentaron el 27%, mencionando por orden de importancia las ventas de Manufacturas de origen industrial (Material de transporte terrestre y Productos químicos y conexos y Papel, cartón, impresos y publicaciones a Brasil), Productos primarios (trigo, Mineral de cobre y sus concentrados y frutas frescas hacia Brasil), Combustibles y energía (naftas, fuel-oil, butanos y propanos licuados hacia Brasil y energía eléctrica a Uruguay), y las Manufacturas de origen agropecuario. En los diez meses del año, el déficit comercial con este bloque fue de 2.526 millones de dólares.
- **UNION EUROPEA.** En octubre el intercambio comercial con este bloque se ubicó en tercer lugar, siendo superado por las mayores exportaciones e importaciones del bloque asiático, arrojando un saldo comercial de 150 millones de dólares. Las exportaciones hacia este bloque crecieron impulsadas particularmente por los Productos primarios (Mineral de cobre hacia Finlandia y Alemania) y por las Manufacturas de origen agropecuario (camarones y langostinos congelados hacia España e Italia). Las importaciones aumentaron principalmente por las mayores compras de Bienes de capital (aviones de Francia, -por un plazo mayor a 365 días-, barcos remolcadores de Países Bajos, grupos electrógenos de Alemania y España, embotelladoras para bebidas gaseosas y resonadores magnéticos de Alemania) y de Bienes intermedios.

- En los diez meses el comercio con este bloque arrojó un saldo de u\$s 2.032 millones. Las exportaciones aumentaron el 21% lideradas por las mayores compras de Mineral de cobre y sus concentrados de Alemania, España y Finlandia; de Residuos y desperdicios de la industria alimenticia de Reino Unido, Francia, Polonia, Italia, España y Países Bajos; de harinas y pellets de soja de Reino Unido, Francia, Polonia y Países Bajos; y de Camarones y langostinos de España e Italia. Las importaciones provenientes de este origen aumentaron el 20%, impulsadas principalmente por Bienes de capital y Bienes intermedios.
- ASEAN, Corea Republicana, China, Japón e India.** El intercambio con el bloque -segundo en importancia- durante el mes de octubre registró un saldo comercial de u\$s 132 millones. Las importaciones desde este origen aumentaron principalmente por las compras de Bienes de capital (videocámaras, celulares y camiones para sondeo o perforación provenientes de China y equipos de acondicionamiento de aire de China y Malasia) y de Bienes de Consumo (medicamentos y motocicletas de China). Las exportaciones hacia esta zona aumentaron por las mayores exportaciones de Petróleo crudo y porotos y aceite de soja a China, y Mineral de cobre a Corea Republicana e India.
- Para los diez meses, el intercambio comercial con este bloque registró un saldo positivo de u\$s 1.394 millones. Las exportaciones se vieron impulsadas por las ventas de Combustibles y energía, en especial Petróleo crudo a China y por las Manufacturas de origen agropecuario, donde se destacaron las ventas de aceite de soja a India y camarones y langostinos congelados a Japón. Las importaciones desde este origen aumentaron en todos los usos económicos, a excepción de Combustibles y lubricantes.
- NAFTA.** Las importaciones de octubre desde este origen aumentaron con respecto a igual mes del año anterior, en especial Bienes intermedios (abonos minerales y coque de petróleo de Estados Unidos) y Piezas y accesorios para bienes de capital (partes de turbinas de gas provenientes de Estados Unidos). Por su parte las exportaciones disminuyeron por las menores ventas de Combustibles y energía (gasolinas, querosenos y fuel-oil) hacia Estados Unidos. Cabe resaltar el incremento durante este mes de las exportaciones de arándanos y frutillas a Estados Unidos. De este modo se registró un saldo comercial positivo de u\$s 20 millones.
- En los diez meses, el intercambio comercial con el bloque arrojó un saldo de u\$s 374 millones. Las exportaciones crecieron el 3%, impulsadas por el incremento de las ventas de las Manufacturas de origen industrial, destacándose los productos químicos orgánicos (tolueno y p-xilenos) hacia Estados Unidos y productos farmacéuticos a Canadá. Dentro de los Productos primarios sobresalieron las ventas de Mineral de cobre y sus concentrados a Canadá y maíz para siembra a Estados Unidos y México. También aumentaron las Manufacturas de origen agropecuario hacia este destino, impulsadas por las preparaciones alimenticias a base de cereales y leche a México y vinos a Estados Unidos. Las importaciones crecieron el 13%, debido al incremento de los Bienes de Capital, Vehículos automotores de pasajeros y Bienes intermedios.
- CHILE.** Las exportaciones con destino a Chile disminuyeron en el mes de octubre el 8%, esto se debió casi exclusivamente a las menores ventas de aceites crudos de petróleo. Sin embargo, debido a las bajas importaciones provenientes de este país, el superávit comercial continuó siendo durante octubre el mayor de todos los bloques, alcanzando los u\$s 317 millones. (véase cuadro 11, cuadro 12.1 pág. 10 y cuadro 13.1 pág. 11).
- En los diez meses el intercambio comercial con Chile registró el mayor saldo comercial, alcanzando los u\$s 3.177 millones de dólares. Las exportaciones hacia este país ascendieron a u\$s 3.686 millones, el 1% superior a igual período del año anterior. Los principales rubros de exportación fueron Manufacturas de origen industrial (productos planos y laminados de hierro, Material de transporte terrestre, y aleaciones de aluminio y Plásticos y sus manufacturas), Manufacturas de origen agropecuario (azúcar de caña, Residuos y desperdicios de la industria alimenticia, Grasas y aceites y productos lácteos) y Productos primarios (trigo y maíz).
- Por último, los principales destinos en términos de valor absoluto de las exportaciones en los diez meses fueron: Brasil, Chile, Estados Unidos, China y España. Los principales países de origen de las importaciones fueron Brasil, Estados Unidos, China, Alemania, México e Italia. (véase cuadro 11 pág. 10, cuadro 12.2 pág. 11 y cuadro 13.2 pág. 12).
- Estructura del Intercambio comercial en los diez meses.** En los gráficos 6 y 7 se puede apreciar la participación de los diferentes socios comerciales en las exportaciones argentinas y la de los principales proveedores para los diez meses de 2006.

**Gráfico 6. Exportaciones según destino.**  
Diez meses 2006



**Gráfico 7. Importaciones según origen.**  
Diez meses 2006



**Cuadro 2.** Exportaciones mensuales en millones de dólares, serie desestacionalizada.  
Enero 1996-Octubre 2006

Años	Ene	Feb	Mar	Abr	May	Jun	Jul	Ago	Sep	Oct	Nov	Dic
	Mill.de dls.											
1996	1.754	1.656	1.907	1.888	1.983	1.965	2.073	2.147	2.001	2.168	2.112	2.156
1997	2.288	2.271	2.006	2.226	2.144	1.993	2.189	2.223	2.297	2.465	2.225	2.103
1998	2.143	2.282	2.234	2.289	2.209	2.313	2.220	2.249	2.320	2.127	2.037	2.009
1999	1.876	1.847	1.982	1.865	1.919	1.883	1.839	1.974	1.897	2.021	2.074	2.132
2000	2.111	2.074	2.171	2.187	2.202	2.125	2.268	2.083	2.186	2.180	2.249	2.504
2001	2.345	2.211	2.084	2.230	2.165	2.309	2.216	2.388	2.245	2.124	2.148	2.076
2002	2.045	2.112	2.225	2.003	1.987	2.063	2.075	2.101	2.324	2.332	2.258	2.124
2003	2.448	2.501	2.389	2.258	2.666	2.690	2.638	2.304	2.370	2.511	2.607	2.558
2004	2.621	2.746	2.768	2.800	2.955	2.784	2.881	2.844	3.011	2.955	3.155	3.056
2005	3.164	3.048	3.150	3.289	3.173	3.267	3.464	3.612	3.450	3.476	3.353	3.661
2006	3.551	3.618	3.725	3.681	3.622	3.694	3.681	4.025	4.081	4.271		

**Cuadro 3.** Exportaciones mensuales en millones de dólares, tendencia-ciclo.  
Enero 1996-Octubre 2006

Años	Ene	Feb	Mar	Abr	May	Jun	Jul	Ago	Sep	Oct	Nov	Dic
	Mill.de dls.											
1996	1.778	1.813	1.853	1.895	1.938	1.980	2.023	2.065	2.105	2.141	2.172	2.195
1997	2.207	2.209	2.203	2.194	2.186	2.183	2.187	2.194	2.204	2.212	2.217	2.221
1998	2.226	2.234	2.245	2.257	2.265	2.264	2.250	2.221	2.178	2.125	2.067	2.012
1999	1.965	1.929	1.904	1.891	1.887	1.893	1.908	1.934	1.967	2.006	2.047	2.086
2000	2.121	2.148	2.167	2.179	2.183	2.183	2.182	2.185	2.192	2.202	2.211	2.218
2001	2.221	2.222	2.225	2.231	2.241	2.250	2.252	2.242	2.221	2.192	2.160	2.129
2002	2.103	2.083	2.070	2.065	2.071	2.091	2.124	2.169	2.223	2.281	2.339	2.394
2003	2.443	2.485	2.518	2.538	2.546	2.543	2.533	2.522	2.515	2.521	2.543	2.581
2004	2.630	2.683	2.733	2.779	2.817	2.850	2.881	2.914	2.950	2.986	3.020	3.053
2005	3.087	3.125	3.169	3.220	3.275	3.331	3.382	3.424	3.457	3.483	3.508	3.535
2006	3.565	3.600	3.638	3.684	3.738	3.801	3.874	3.953	4.029	4.095		

**Cuadro 4.** Variación porcentual con respecto al año anterior de los valores, precios y cantidades de las exportaciones e importaciones. Diez meses 2006

Rubros	Var. % respecto a igual período del año 2005		
	Valor	Precio	Cantidad
<b>Exportación</b>	<b>15</b>	<b>7</b>	<b>7</b>
Productos primarios	10	7	3
Manufacturas de origen agropecuario	15	4	10
Manufacturas de origen industrial	22	8	14
Combustibles y energía	7	26	-15
<b>Importación</b>	<b>20</b>	<b>3</b>	<b>16</b>
Bienes de capital	24	-1	25
Bienes intermedios	14	7	7
Combustibles y lubricantes	16	18	-2
Piezas y accesorios para bienes de capital	21	2	19
Bienes de consumo, incluido vehículos automotores de pasajeros	28	5	22
Bienes de consumo	27	.	.
Vehículos automotores de pasajeros	30	.	.
<b>Resto</b>	<b>-12</b>	<b>.</b>	<b>.</b>

**Cuadro 5.** Diferencias de valor significativas en la exportación de algunos productos seleccionados, en millones de dólares. Diez meses

Productos seleccionados	Diez meses		Diferencias absolutas
	2005*	2006 <sup>e</sup>	
	Mill.de dls.		
<b>Total</b>	<b>33.320</b>	<b>38.224</b>	<b>4.904</b>
<b>Subtotal de productos seleccionados</b>	<b>18.849</b>	<b>19.998</b>	<b>1.149</b>
Aceite de soja, en bruto	1.731	2.233	502
Vehículos automóviles para el transporte de personas	618	1.097	479
Harina y "pellets" de la extracción de aceite de soja	3.186	3.571	385
Camarones y langostinos	72	360	288
Vehículos automóviles para el transporte de mercancías	855	1.098	243
Gas de petróleo y demás hidrocarburos gaseosos	1.009	1.219	210
Tubos y perfiles huecos sin costura de hierro o acero	653	828	175
Naftas	531	695	164
Leche entera en polvo	291	366	75
Miel	107	134	27
Porotos de soja, excluido para siembra	2.210	1.609	-601
Productos laminados planos de hierro o acero sin alear	374	190	-184
Maíz, excluido para siembra, en grano	1.158	991	-167
Gasolinas	1.048	914	-134
Petróleo crudo	2.143	2.009	-134
Carne bovina deshuesada, refrigerada y congelada	936	893	-43
Gasoil	94	53	-41
Trigo, excluido duro, excluido para siembra	1.104	1.068	-36
Limonas	152	119	-33
Aceite de girasol	577	551	-26
<b>Resto</b>	<b>14.471</b>	<b>18.226</b>	<b>3.755</b>

**Cuadro 6.** Exportaciones e importaciones en millones de dólares, según Grandes rubros y uso económico y variación porcentual. Octubre y diez meses

Rubros	Octubre			Diez meses		
	2005*	2006 <sup>e</sup>	Var. %	2005*	2006 <sup>e</sup>	Var. %
Mill.de dls.			Mill.de dls.			
EXPORTACIÓN						
Total	3.377	4.225	25	33.320	38.224	15
Productos primarios	418	765	83	6.909	7.571	10
Manufacturas de origen agropecuario	1.194	1.480	24	10.812	12.430	15
Manufacturas de origen industrial	1.115	1.309	17	9.745	11.936	22
Combustibles y energía	650	671	3	5.854	6.287	7
Rubros	Octubre			Diez meses		
	2005*	2006*	Var. %	2005*	2006*	Var. %
Mill.de dls.			Mill.de dls.			
IMPORTACIÓN						
Total	2.503	3.254	30	23.491	28.167	20
Bienes de capital	674	854	27	5.562	6.884	24
Bienes intermedios	837	1.100	31	8.608	9.828	14
Combustibles y lubricantes	96	139	42	1.320	1.531	16
Piezas y accesorios para bienes de capital	438	570	30	4.038	4.883	21
Bienes de consumo	301	377	25	2.550	3.244	27
Vehículos automotores de pasajeros	145	205	41	1.302	1.699	30
Resto	10	9	-10	111	98	-12

**Cuadro 7.** Exportaciones en millones de dólares y variación porcentual, según principales rubros. Octubre y diez meses

Rubros	Octubre			Diez meses		
	2005*	2006 <sup>e</sup>	Var.%	2005*	2006 <sup>e</sup>	Var.%
	Mill.de dls.			Mill.de dls.		
<b>Total</b>	<b>3.377</b>	<b>4.225</b>	<b>25</b>	<b>33.320</b>	<b>38.224</b>	<b>15</b>
<b>Productos primarios</b>	<b>418</b>	<b>765</b>	<b>83</b>	<b>6.909</b>	<b>7.571</b>	<b>10</b>
Animales vivos	1	1	-	12	11	-8
Pescados y mariscos sin elaborar	19	77	305	384	736	92
Miel	11	11	-	107	134	25
Hortalizas y legumbres sin elaborar	15	23	53	184	213	16
Frutas frescas	15	39	160	629	636	1
Cereales	171	282	65	2.418	2.284	-6
Semillas y frutos oleaginosos	86	143	66	2.353	1.764	-25
Tabaco sin elaborar	14	27	93	191	213	12
Lanas sucias	1	2	100	28	23	-18
Fibra de algodón	3	1	-67	22	2	-91
Mineral de cobre y sus concentrados	75	149	99	511	1.459	186
Resto de productos primarios	8	12	50	69	96	39
<b>Manufacturas de origen agropecuario (MOA)</b>	<b>1.194</b>	<b>1.480</b>	<b>24</b>	<b>10.812</b>	<b>12.430</b>	<b>15</b>
Carnes y sus preparados	163	196	20	1.344	1.314	-2
Pescados y mariscos elaborados	21	36	71	270	338	25
Productos lácteos	55	79	44	477	599	26
Otros productos de origen animal	4	4	-	30	34	13
Frutas secas o procesadas	15	21	40	76	110	45
Café, té, yerba mate y especias	4	6	50	59	66	12
Productos de molinería	12	16	33	79	93	18
Grasas y aceites	264	408	55	2.729	3.237	19
Azúcar y artículos de confitería	25	32	28	161	222	38
Preparados de hortalizas, legumbres y frutas	58	61	5	422	531	26
Bebidas, líquidos alcohólicos y vinagre	40	51	28	286	359	26
Residuos y desperdicios de la industria alimenticia	370	375	1	3.383	3.824	13
Extractos, curtientes y tintóreos	4	4	-	31	39	26
Pieles y cueros	67	86	28	695	761	9
Lanas elaboradas	11	16	45	108	123	14
Resto de MOA	81	90	11	660	780	18
<b>Manufacturas de origen industrial (MOI)</b>	<b>1.115</b>	<b>1.309</b>	<b>17</b>	<b>9.745</b>	<b>11.936</b>	<b>22</b>
Productos químicos y conexos	224	234	4	1.883	2.137	13
Materias plásticas y sus manufacturas	96	115	20	968	1.013	5
Caucho y sus manufacturas	23	30	30	209	262	25
Manufacturas de cuero, marroquinería	12	9	-25	90	96	7
Papel, cartón, impresos y publicaciones	45	52	16	414	468	13
Textiles y confecciones	26	30	15	239	252	5
Calzado y sus partes componentes	2	3	50	25	28	12
Manufacturas de piedra, yeso, vidrio	12	14	17	118	138	17
Piedras, metales preciosos, monedas	11	82	///	117	437	274
Metales comunes y sus manufacturas	202	172	-15	1.920	2.001	4
Máquinas y aparatos, material eléctrico	124	145	17	1.077	1.244	16
Material de transporte terrestre	287	379	32	2.312	3.175	37
Vehíc.de navegación-aérea, marítima y fluvial	6	1	-83	69	308	346
Resto de MOI	45	43	-4	306	379	24
<b>Combustibles y energía</b>	<b>650</b>	<b>671</b>	<b>3</b>	<b>5.854</b>	<b>6.287</b>	<b>7</b>
Petróleo crudo	159	292	84	2.143	2.009	-6
Carburantes	312	214	-31	2.395	2.706	13
Grasas y aceites lubricantes	17	10	-41	111	141	27
Gas de petróleo y otros hidrocarburos	150	141	-6	1.009	1.219	21
Energía eléctrica	3	5	67	91	120	32
Resto de combustibles	9	9	-	105	91	-13



**Cuadro 8.** Importaciones mensuales en millones de dólares. Serie desestacionalizada.  
Enero 1996-Octubre 2006

Años	Ene	Feb	Mar	Abr	May	Jun	Jul	Ago	Sep	Oct	Nov	Dic
Mill.de dls.												
1996	1.750	1.765	1.866	1.856	1.889	2.087	2.113	2.136	1.940	2.118	2.052	2.190
1997	2.429	2.297	2.329	2.480	2.582	2.448	2.528	2.576	2.655	2.647	2.816	2.663
1998	2.744	2.560	2.746	2.779	2.714	2.742	2.805	2.621	2.553	2.466	2.403	2.244
1999	2.177	2.139	2.072	1.913	1.998	2.117	2.123	2.151	2.134	2.154	2.169	2.360
2000	2.120	2.155	2.092	2.069	2.109	2.059	2.121	2.078	2.051	2.129	2.063	2.236
2001	2.087	2.011	2.076	2.031	1.966	1.724	1.656	1.613	1.487	1.348	1.230	1.090
2002	979	883	789	569	739	690	652	631	713	725	766	856
2003	913	1.030	1.036	1.159	1.032	1.085	1.114	1.078	1.249	1.300	1.352	1.502
2004	1.783	1.677	1.662	1.703	1.827	1.913	1.897	1.903	1.959	1.968	2.061	2.093
2005	2.134	2.135	2.260	2.404	2.450	2.595	2.330	2.412	2.394	2.484	2.553	2.537
2006	2.480	2.604	2.695	2.725	2.740	2.737	2.828	3.057	3.163	3.161		

**Cuadro 9.** Importaciones mensuales en millones de dólares. Serie de la tendencia-ciclo.  
Enero 1996-Octubre 2006

Años	Ene	Feb	Mar	Abr	May	Jun	Jul	Ago	Sep	Oct	Nov	Dic
Mill.de dls.												
1996	1.747	1.791	1.840	1.893	1.946	1.996	2.038	2.072	2.099	2.125	2.155	2.194
1997	2.242	2.296	2.353	2.408	2.458	2.503	2.545	2.586	2.626	2.666	2.702	2.732
1998	2.755	2.770	2.774	2.769	2.752	2.722	2.676	2.615	2.541	2.458	2.370	2.286
1999	2.211	2.149	2.105	2.078	2.069	2.073	2.088	2.109	2.130	2.148	2.159	2.163
2000	2.158	2.148	2.135	2.122	2.110	2.101	2.095	2.092	2.092	2.095	2.097	2.096
2001	2.087	2.065	2.027	1.971	1.898	1.808	1.705	1.591	1.470	1.343	1.216	1.092
2002	978	879	798	738	699	679	676	688	715	752	799	849
2003	899	944	983	1.018	1.051	1.090	1.137	1.193	1.257	1.328	1.400	1.472
2004	1.542	1.610	1.676	1.738	1.796	1.849	1.895	1.936	1.973	2.010	2.051	2.098
2005	2.152	2.212	2.273	2.330	2.379	2.417	2.443	2.462	2.478	2.497	2.521	2.550
2006	2.584	2.620	2.659	2.704	2.756	2.817	2.887	2.959	3.027	3.085		

**Cuadro 10.** Importaciones en millones de dólares y variación porcentual por  
Uso económico. Octubre y diez meses

Uso económico	Octubre			Diez meses		
	2005*	2006*	Var.	2005*	2006*	Var.
	Mill.de dls.	Mill.de dls.	%	Mill.de dls.	Mill.de dls.	%
<b>Total general</b>	<b>2.503</b>	<b>3.254</b>	<b>30</b>	<b>23.491</b>	<b>28.167</b>	<b>20</b>
<b>Bienes de capital</b>	<b>674</b>	<b>854</b>	<b>27</b>	<b>5.562</b>	<b>6.884</b>	<b>24</b>
Bienes de capital (excepto el equipo de transporte)	503	659	31	4.338	5.425	25
Equipo de transporte, industrial	171	195	14	1.224	1.459	19
<b>Bienes intermedios</b>	<b>837</b>	<b>1.100</b>	<b>31</b>	<b>8.608</b>	<b>9.828</b>	<b>14</b>
Suministros industriales	818	1.065	30	8.327	9.556	15
Alimentos y bebidas, destinados principalmente a la industria	19	35	84	281	273	-3
<b>Combustibles y lubricantes básicos y elaborados</b>	<b>98</b>	<b>139</b>	<b>42</b>	<b>1.320</b>	<b>1.531</b>	<b>16</b>
<b>Piezas y accesorios para bienes de capital</b>	<b>438</b>	<b>570</b>	<b>30</b>	<b>4.038</b>	<b>4.883</b>	<b>21</b>
<b>Bienes de consumo</b>	<b>301</b>	<b>377</b>	<b>25</b>	<b>2.550</b>	<b>3.244</b>	<b>27</b>
Bienes de consumo no especificados duraderos	77	82	6	549	696	27
Bienes de consumo no especificados semiduraderos	79	113	43	690	910	32
Bienes de consumo no especificados no duraderos	94	118	26	885	1.071	21
Alimentos y bebidas básicos para el hogar	11	11	-	79	82	4
Alimentos y bebidas elaborados para el hogar	28	29	4	259	294	14
Materiales de transporte y accesorios - no industriales	12	24	100	88	190	116
<b>Vehículos automotores de pasajeros</b>	<b>145</b>	<b>205</b>	<b>41</b>	<b>1.302</b>	<b>1.699</b>	<b>30</b>
<b>Resto</b>	<b>10</b>	<b>9</b>	<b>-10</b>	<b>111</b>	<b>98</b>	<b>-12</b>

**Cuadro 11.** Balanza comercial en millones de dólares, por zonas económicas y países seleccionados.  
Octubre y diez meses 2006 y variación respecto a igual período de 2005

Zonas económicas y países seleccionados	Octubre					Diez meses				
	Exportación		Importación		Saldo	Exportación		Importación		Saldo
	Mill. dls.	Var. %	Mill. dls.	Var. %		Mill. dls.	Var. %	Mill. dls.	Var. %	Mill. dls.
<b>Total</b>	<b>4.225</b>	<b>25</b>	<b>3.254</b>	<b>30</b>	<b>971</b>	<b>38.224</b>	<b>15</b>	<b>28.167</b>	<b>20</b>	<b>10.057</b>
MERCOSUR	901	25	1.215	25	-314	7.914	27	10.440	16	-2.526
Chile	374	-8	57	19	317	3.686	1	508	11	3.177
Resto de ALADI	238	13	49	29	188	2.232	26	457	23	1.775
NAFTA	510	-4	490	14	20	4.988	3	4.614	13	374
UE	734	26	584	59	150	6.845	21	4.813	20	2.032
ASEAN, Corea Republicana, China, Japón e India	732	90	600	30	132	6.108	11	4.714	29	1.394
Medio Oriente	62	-23	18	64	44	845	-9	99	48	747
<b>Resto</b>	<b>675</b>	<b>46</b>	<b>240</b>	<b>36</b>	<b>434</b>	<b>5.607</b>	<b>20</b>	<b>2.523</b>	<b>39</b>	<b>3.083</b>

**Cuadro 12.1.** Exportaciones en millones de dólares y variación porcentual, por Grandes rubros según zonas económicas y países seleccionados. Octubre

Zonas económicas y países seleccionados	Grandes rubros														
	Total			Productos primarios			Manufacturas de origen agropecuario			Manufacturas de origen industrial			Combustibles y energía		
	2005*	2006 <sup>e</sup>	Var.	2005*	2006 <sup>e</sup>	Var.	2005*	2006 <sup>e</sup>	Var.	2005*	2006 <sup>e</sup>	Var.	2005*	2006 <sup>e</sup>	Var.
	Mill.de dls		%	Mill.de dls.		%	Mill.de dls.		%	Mill.de dls.		%	Mill.de dls.		%
Total	3.377	4.225	25	418	765	83	1.194	1.480	24	1.115	1.309	17	650	671	3
MERCOSUR	720	901	25	73	115	58	84	105	25	416	539	30	146	142	-3
Chile	407	374	-8	30	31	3	66	78	18	123	126	2	188	140	-26
Resto de ALADI	210	238	13	27	32	19	49	88	80	116	114	-2	19	3	-84
NAFTA	529	510	-4	14	31	121	107	117	9	194	199	3	214	163	-24
UE	584	734	26	89	199	124	407	446	10	86	89	3	2	--	-100
ASEAN	99	107	8	17	29	71	64	66	3	18	9	-50	-	3	///
China <sup>(1)</sup>	206	469	128	80	122	53	92	167	82	19	10	-47	15	170	///
Corea Republicana	28	73	161	--	57	///	24	15	-38	4	1	-75	-	-	-
Japón	21	28	33	3	5	67	6	10	67	12	13	8	-	-	-
India	32	55	72	--	35	///	23	18	-22	3	2	-33	5	-	-100
Medio Oriente	80	62	-23	29	26	-10	34	17	-50	17	19	12	-	-	-
Resto	462	675	46	57	84	47	238	353	48	106	187	76	61	51	-16

<sup>(1)</sup> Incluye Hong Kong y Macao.

**Cuadro 12.2.** Exportaciones en millones de dólares y variación porcentual, por Grandes rubros según zonas económicas y países seleccionados. Diez meses

Zonas económicas y países seleccionados	Grandes rubros														
	Total			Productos primarios			Manufacturas de origen agropecuario			Manufacturas de origen industrial			Combustibles y energía		
	2005*	2006 <sup>e</sup>	Var.	2005*	2006 <sup>e</sup>	Var.	2005*	2006 <sup>e</sup>	Var.	2005*	2006 <sup>e</sup>	Var.	2005*	2006 <sup>e</sup>	Var.
	Mill.de dls.		%	Mill.de dls.		%	Mill.de dls.		%	Mill.de dls.		%	Mill.de dls.		%
<b>Total</b>	<b>33.320</b>	<b>38.224</b>	<b>15</b>	<b>6.909</b>	<b>7.571</b>	<b>10</b>	<b>10.812</b>	<b>12.430</b>	<b>15</b>	<b>9.745</b>	<b>11.936</b>	<b>22</b>	<b>5.854</b>	<b>6.287</b>	<b>7</b>
MERCOSUR	6.248	7.914	27	855	1.178	38	709	863	22	3.669	4.566	24	1.015	1.307	29
Chile	3.656	3.686	1	185	260	41	476	556	17	1.073	1.267	18	1.921	1.603	-17
Resto de ALADI	1.774	2.232	26	267	342	28	503	666	32	894	1.131	27	109	92	-16
NAFTA	4.864	4.988	3	209	327	56	949	1.034	9	1.838	2.073	13	1.868	1.554	-17
UE	5.672	6.845	21	1.384	2.024	46	3.358	3.901	16	891	856	-4	40	64	60
ASEAN	1.416	1.452	3	499	531	6	775	808	4	137	83	-39	5	30	///
China <sup>(1)</sup>	3.005	3.035	1	1.766	1.395	-21	863	812	-6	149	117	-21	226	711	215
Corea Republicana	248	413	67	32	198	///	176	200	14	39	15	-62	-	-	-
Japón	227	372	64	56	130	132	85	99	16	86	82	-5	--	61	///
India	607	836	38	37	156	322	543	652	20	22	28	27	5	--	-99
Medio Oriente	931	845	-9	399	213	-47	367	287	-22	165	345	109	--	--	///
<b>Resto</b>	<b>4.672</b>	<b>5.607</b>	<b>20</b>	<b>1.219</b>	<b>815</b>	<b>-33</b>	<b>2.007</b>	<b>2.552</b>	<b>27</b>	<b>781</b>	<b>1.375</b>	<b>76</b>	<b>664</b>	<b>864</b>	<b>30</b>

**Cuadro 13.1** Importaciones en millones de dólares y variación porcentual por Uso económico, según zonas económicas y países seleccionados. Octubre

Zonas económicas y países seleccionados	Uso económico											
	Total			Bienes de capital			Bienes intermedios			Combustibles y lubricantes		
	2005*	2006*	Var.	2005*	2006*	Var.	2005*	2006*	Var.	2005*	2006*	Var.
	Mill.de dls.		%	Mill.de dls.		%	Mill.de dls.		%	Mill.de dls.		%
<b>Total</b>	<b>2.503</b>	<b>3.254</b>	<b>30</b>	<b>674</b>	<b>854</b>	<b>27</b>	<b>837</b>	<b>1.100</b>	<b>31</b>	<b>98</b>	<b>139</b>	<b>42</b>
MERCOSUR	970	1.215	25	265	284	7	345	445	29	25	32	28
Chile	48	57	19	1	1	-	30	32	7	4	10	150
Resto de ALADI	38	49	29	--	--	-86	8	9	13	19	29	53
NAFTA	429	490	14	178	159	-11	133	188	41	13	8	-38
UE	368	584	59	72	188	161	144	182	26	3	26	///
ASEAN	84	116	38	29	36	24	18	24	33	-	--	///
China <sup>(1)</sup>	258	338	31	82	111	35	64	75	17	--	--	///
Corea Republicana	30	35	17	6	9	50	14	15	7	--	--	///
Japón	67	82	22	20	23	15	12	13	8	--	--	-3
India	22	29	32	1	2	100	15	20	33	--	--	///
Medio Oriente	11	18	64	2	2	-	4	14	250	4	--	-100
<b>Resto</b>	<b>177</b>	<b>240</b>	<b>36</b>	<b>17</b>	<b>40</b>	<b>135</b>	<b>52</b>	<b>82</b>	<b>58</b>	<b>29</b>	<b>35</b>	<b>21</b>

Cuadro 13.1. (conclusión)

Zonas económicas y países seleccionados	Uso económico											
	Piezas y accesorios para bienes de capital			Bienes de consumo			Vehículos automotores de pasajeros			Resto		
	2005*	2006*	Var.	2005*	2006*	Var.	2005*	2006*	Var.	2005*	2006*	Var.
	Mill.de dls.		%	Mill.de dls.		%	Mill.de dls.		%	Mill.de dls.		%
<b>Total</b>	<b>438</b>	<b>570</b>	<b>30</b>	<b>301</b>	<b>377</b>	<b>25</b>	<b>145</b>	<b>205</b>	<b>41</b>	<b>10</b>	<b>9</b>	<b>-10</b>
MERCOSUR	133	189	42	93	114	23	108	152	41	--	--	-42
Chile	3	3	-	10	11	10	-	-	-	-	-	-
Resto de ALADI	1	1	-	10	10	-	-	-	-	-	-	-
NAFTA	51	71	39	40	42	5	14	22	57	--	--	-85
UE	87	107	23	48	56	17	15	25	67	--	--	15
ASEAN	24	39	63	13	17	31	-	-	-	-	-	-
China <sup>(1)</sup>	50	54	8	61	96	57	--	1	///	--	--	///
Corea Republicana	8	7	-13	2	2	-	--	1	///	-	-	-
Japón	26	37	42	6	5	-17	4	4	-	-	-	-
India	3	3	-	3	4	33	-	-	-	-	-	-
Medio Oriente	1	1	-	1	2	100	-	-	-	-	--	///
<b>Resto</b>	<b>51</b>	<b>57</b>	<b>12</b>	<b>15</b>	<b>17</b>	<b>13</b>	<b>4</b>	<b>--</b>	<b>-88</b>	<b>9</b>	<b>9</b>	<b>-</b>

<sup>(1)</sup> Incluye Hong Kong y Macao.

**Cuadro 13.2.** Importaciones en millones de dólares y variación porcentual por Uso económico según zonas económicas y países seleccionados. Diez meses

Zonas económicas y países seleccionados	Uso económico											
	Total			Bienes de capital			Bienes intermedios			Combustibles y lubricantes		
	2005*	2006*	Var.	2005*	2006*	Var.	2005*	2006*	Var.	2005*	2006*	Var.
	Mill. de dls.		%	Mill.de dls.		%	Mill.de dls.		%	Mill.de dls.		%
<b>Total</b>	<b>23.491</b>	<b>28.167</b>	<b>20</b>	<b>5.562</b>	<b>6.884</b>	<b>24</b>	<b>8.608</b>	<b>9.828</b>	<b>14</b>	<b>1.320</b>	<b>1.531</b>	<b>16</b>
MERCOSUR	9.023	10.440	16	2.067	2.313	12	3.556	4.006	13	361	255	-29
Chile	459	508	11	26	11	-58	285	337	18	48	38	-21
Resto de ALADI	371	457	23	2	2	-	82	95	16	207	263	27
NAFTA	4.087	4.614	13	1.344	1.620	21	1.598	1.687	6	158	145	-8
UE	4.018	4.813	20	881	1.314	49	1.500	1.684	12	105	119	13
ASEAN	658	845	28	164	211	29	173	225	30	--	--	///
China <sup>(1)</sup>	1.813	2.495	38	538	765	42	488	596	22	27	--	-100
Corea Rep.	331	365	10	122	91	-25	118	139	18	--	--	///
Japón	643	759	18	214	211	-1	119	125	5	2	2	-
India	208	250	20	7	11	57	137	153	12	9	11	22
Medio Oriente	67	99	48	19	22	16	28	57	104	4	--	-99
<b>Resto</b>	<b>1.813</b>	<b>2.523</b>	<b>39</b>	<b>178</b>	<b>314</b>	<b>76</b>	<b>522</b>	<b>724</b>	<b>39</b>	<b>399</b>	<b>698</b>	<b>75</b>

Cuadro 13.2. (conclusión)

Zonas económicas y países seleccionados	Uso económico											
	Piezas y accesorios para bienes de capital			Bienes de consumo			Vehículos automotores de pasajeros			Resto		
	2005*	2006*	Var.	2005*	2006*	Var.	2005*	2006*	Var.	2005*	2006*	Var.
	Mill.de dls.		%	Mill.de dls.		%	Mill.de dls.		%	Mill.de dls.		%
<b>Total</b>	<b>4.038</b>	<b>4.883</b>	<b>21</b>	<b>2.550</b>	<b>3.244</b>	<b>27</b>	<b>1.302</b>	<b>1.699</b>	<b>30</b>	<b>111</b>	<b>98</b>	<b>-12</b>
MERCOSUR	1.122	1.582	41	852	1.025	20	1.065	1.256	18	2	3	50
Chile	28	36	29	73	88	21	-	--	///	-	-	-
Resto de ALADI	6	10	67	74	88	19	--	--	///	-	--	///
NAFTA	587	610	4	323	375	16	72	175	143	5	1	-80
UE	966	966	-	463	549	19	101	178	76	1	2	100
ASEAN	216	269	25	104	140	35	--	-	-100	-	--	///
China <sup>(1)</sup>	316	441	40	442	686	55	2	6	200	--	--	///
Corea Republicana	62	92	48	20	25	25	8	18	125	--	--	-9
Japón	241	310	29	40	69	73	26	42	62	-	--	///
India	31	37	19	25	39	56	-	--	///	-	-	-
Medio Oriente	10	12	20	5	7	40	-	--	///	--	--	-4
<b>Resto</b>	<b>453</b>	<b>519</b>	<b>15</b>	<b>130</b>	<b>153</b>	<b>18</b>	<b>27</b>	<b>23</b>	<b>-15</b>	<b>103</b>	<b>93</b>	<b>-10</b>

<sup>(1)</sup> Incluye Hong Kong y Macao.

**Cuadro 14.** Exportaciones a Brasil en millones de dólares y variación porcentual, según principales rubros. Octubre y diez meses

Rubros	Exportaciones a Brasil					
	Octubre			Diez meses		
	2005*	2006 <sup>e</sup>	Var. %	2005*	2006 <sup>e</sup>	Var. %
	Mill. de dls.			Mill. de dls.		
<b>Total</b>	<b>592</b>	<b>759</b>	<b>28</b>	<b>5.161</b>	<b>6.485</b>	<b>26</b>
<b>Productos primarios</b>	<b>63</b>	<b>107</b>	<b>70</b>	<b>785</b>	<b>1.106</b>	<b>41</b>
Animales vivos	--	--	///	--	--	///
Pescados y mariscos sin elaborar	--	--	18	5	7	40
Miel	-	-	-	-	--	///
Hortalizas y legumbres sin elaborar	4	5	25	97	90	-7
Frutas frescas	6	8	33	61	92	51
Cereales	51	90	76	567	793	40
Semillas y frutos oleaginosos	--	1	215	4	3	-25
Tabaco sin elaborar	--	--	///	3	4	33
Lanas sucias	-	-	-	-	-	-
Fibra de algodón	--	-	-100	2	-	-100
Mineral de cobre y sus concentrados	-	-	-	32	98	206
Resto de productos primarios	2	3	50	15	18	20
<b>Manufacturas de origen agropecuario (MOA)</b>	<b>62</b>	<b>80</b>	<b>29</b>	<b>533</b>	<b>646</b>	<b>21</b>
Carnes y sus preparados	4	4	-	27	26	-4
Pescados y mariscos elaborados	3	5	67	45	64	42
Productos lácteos	4	9	125	54	67	24
Otros productos de origen animal	--	-	-100	2	1	-50
Frutas secas o procesadas	6	6	-	22	26	18
Café, té, yerba mate y especias	--	--	///	1	2	100
Productos de molinería	9	12	33	55	64	16
Grasas y aceites	2	5	150	21	37	76
Azúcar y artículos de confitería	--	--	-11	3	3	-
Preparados de hortalizas, legumbres y frutas	10	13	30	87	102	17
Bebidas, líquidos alcohólicos y vinagre	3	3	-	21	25	19
Residuos y desperdicios de la industria alimenticia	1	--	-29	6	5	-17
Extractos, curtientes y tintóreos	--	--	///	2	2	-
Pieles y cueros	2	3	50	26	27	4
Lanas elaboradas	--	--	///	1	1	-
Resto de MOA	17	19	12	160	195	22
<b>Manufacturas de origen industrial (MOI)</b>	<b>335</b>	<b>447</b>	<b>33</b>	<b>3.024</b>	<b>3.689</b>	<b>22</b>
Productos químicos y conexos	80	70	-13	604	667	10
Materias plásticas y sus manufacturas	42	56	33	516	465	-10
Caucho y sus manufacturas	13	16	23	115	131	14
Manufacturas de cuero, marroquinería	--	--	///	2	2	-
Papel, cartón, impresos y publicaciones	8	15	88	82	109	33
Textiles y confecciones	11	14	27	113	116	3
Calzado y sus partes componentes	--	--	///	1	1	-
Manufacturas de piedra, yeso, vidrio	1	1	-	9	11	22
Piedras, metales preciosos, monedas	--	--	///	--	--	///
Metales comunes y sus manufacturas	17	20	18	176	199	13
Máquinas y aparatos, material eléctrico	38	41	8	370	382	3
Material de transporte terrestre	120	207	73	995	1.558	57
Vehículos de navegación-aérea, marítima y fluvial	--	--	///	1	--	-65
Resto de MOI	4	5	25	43	49	14
<b>Combustibles y energía</b>	<b>132</b>	<b>125</b>	<b>-5</b>	<b>818</b>	<b>1.044</b>	<b>28</b>
Petróleo crudo	-	-	-	69	--	-100
Carburantes	79	66	-16	527	727	38
Grasas y aceites lubricantes	2	3	50	22	32	45
Gas de petróleo y otros hidrocarburos	50	55	10	178	272	53
Energía eléctrica	-	-	-	18	3	-83
Resto de combustibles	--	1	///	4	9	125

**Cuadro 15.** - Importaciones desde Brasil en millones de dólares y variación porcentual, por uso económico. Octubre y diez meses de 2005 y 2006

Rubros	Importaciones desde Brasil					
	Octubre			Diez meses		
	2005*	2006*	Var. %	2005*	2006*	Var. %
	Mill.de dls.			Mill.de dls.		
<b>Total</b>	<b>909</b>	<b>1.137</b>	<b>25</b>	<b>8.421</b>	<b>9.773</b>	<b>16</b>
Bienes de Capital	264	281	6	2.058	2.279	11
Bienes Intermedios	320	404	26	3.257	3.684	13
Combustibles y Lubricantes	1	10	///	164	54	-67
Piezas y Accesorios para Bienes de Capital	129	185	43	1.089	1.544	42
Bienes de Consumo	86	106	24	788	954	21
Vehículos Automotores de Pasajeros	108	152	40	1.065	1.256	18
<b>Resto</b>	<b>--</b>	<b>--</b>	<b>-50</b>	<b>2</b>	<b>3</b>	<b>50</b>

**Cuadro 16.** Valores unitarios trimestrales, de productos seleccionados exportados, en dólares por tonelada. III trimestre 2004–III trimestre 2006

Productos seleccionados	Trimestres								
	III/04	IV/04	I/05	II/05	III/05	IV/05	I/06	II/06	III/06
Trigo excluido duro, morcajo, n.e.p.	133	118	113	130	139	133	135	143	153
Maíz en grano	108	93	85	89	99	98	103	110	117
Porotos de soja excluido para siembra	252	226	215	224	239	236	229	220	224
Aceite de soja en bruto, incluso desgomado	503	480	463	469	453	446	442	462	485
Aceite de girasol en bruto	548	612	592	603	609	528	502	544	574
Carne bovina deshuesada, fresca o refrigerada	4.721	4.118	4.145	5.307	4.357	4.457	5.443	8.757	8.180
Carne bovina deshuesada, congelada	1.755	1.763	1.777	1.883	2.029	1.951	2.166	2.416	2.659
Preparaciones bovinas	2.277	2.184	2.037	2.342	2.453	2.613	2.526	2.818	2.832
Azúcar de caña en bruto, sin aromatizar ni colorear	338	239	391	417	242	211	322	306	309
Harina y "pellets" de la extracción de aceite de soja	180	155	165	184	196	182	185	176	180
Aceites crudos de petróleo	260	278	271	286	384	397	381	446	460
Naftas para petroquímica	389	391	418	437	504	504	529	589	544
Gasolinas excluido de aviación	400	379	429	504	670	491	541	636	603
Gas natural en estado gaseoso	98	86	106	111	120	121	126	123	123

#### NOTA METODOLÓGICA

- El valor de las exportaciones de octubre de 2006 debe considerarse como una estimación preliminar en razón de haberse efectuado con el 13,5% de documentación en trámite, que en muchos casos corresponde a operaciones que aún no han sido confirmadas a la Dirección General de Aduanas por los operadores, ya que éstas están pendientes dentro del plazo permitido por la legislación.
- Ajuste estacional y tendencia ciclo: a partir de la publicación de las cifras del comercio exterior correspondientes a abril de 2004, se realiza el ajuste estacional de las series de exportaciones e importaciones por el método directo, utilizando el programa X12-ARIMA desarrollado por el "Bureau of the Census de Estados Unidos". También se elabora la estimación de la Tendencia-Ciclo de dichas series, que surge de eliminar de la serie original, además de las fluctuaciones estacionales, las alteraciones de carácter no estacional (huelgas, efectos climáticos inesperados, etc.). Al eliminar estos factores, el indicador refleja la tendencia, lo que supone poder estimar sin interferencias la evolución histórica. El informe de prensa con fecha 30 de junio de 2004, presenta un ANEXO donde se brinda una descripción metodológica del método de desestacionalización y estimación de la tendencia-ciclo.

En este comunicado se modificaron las cifras correspondientes al período noviembre 2005-junio 2006 para las series de exportaciones e importaciones, y las opciones del programa de desestacionalización que se utilizarán en los próximos meses. Características del ajuste estacional: **Exportaciones:** Extensión con un año de pronósticos mediante el modelo ARIMA (0 1 1)(0 1 1)<sub>12</sub>; ajuste por días de actividad (efecto trading days). **Importaciones:** Extensión con un año de

pronósticos mediante el modelo ARIMA (0 2 2)(0 1 1)<sub>12</sub>; ajuste por días de actividad (efecto trading days); ajuste de efecto pascuas con un día de impacto gradual; ajuste de variación por outliers.

- Cifras estimadas. En ocasión de la publicación de la Información de Prensa del Intercambio Comercial Argentino suelen practicarse modificaciones en las cifras de los meses anteriores, especialmente en los valores de exportación. Estas modificaciones, habitualmente de poca magnitud, obedecen a múltiples razones. Si bien el valor informado se construye fundamentalmente sobre la base de operaciones realizadas y perfeccionadas desde el punto de vista documental, existe un porcentaje de operaciones -no mayor al 10%- cuyo valor debe ser estimado ya que se encuentra pendiente, al momento de brindar la información, aun cuando están dentro del plazo permitido por la legislación. Asimismo hay operaciones que han sido oficializadas por un valor, se efectivizan por un valor inferior, y se demora la carga del post embarque (documento en donde se consigna el valor definitivo) razón por la cual también deben ser estimadas. Finalmente, la aplicación de regímenes tales como el de precios revisables (petróleo), con ajuste de precios en función a la calidad (concentrado de minerales) así como las operaciones en consignación, permiten a los exportadores modificar los valores declarados en el momento de la exportación en plazos que van de los 60 a los 180 días del embarque.

- En virtud de la resolución 281/98, los exportadores de minerales tienen opción de modificar el valor de sus transacciones en virtud de las variaciones en la cantidad y en la ley del mineral constatadas por el comprador. Esta opción puede ser ejercida dentro de los 6 meses de embarque, con posibilidades de prorrogar este plazo por otros 6 meses. Por tal motivo, la información sobre exportaciones incluye una estimación de esos ajustes a partir del comportamiento observado en las operaciones ya rectificadas. Las estimaciones publicadas en el presente informe fueron ajustadas considerando las operaciones del período octubre 2005/marzo 2006.

- Por lo general no se realizan modificaciones en las cifras de importación salvo las practicadas a fin de cada año por la recuperación por parte de los importadores de mercaderías que fueran enviadas previamente a rezago y registradas como tal.

- A los efectos de facilitar la tarea de los usuarios de las cifras de comercio exterior, el INDEC ha decidido practicar los ajustes mencionados en ocasión de la publicación de los datos correspondientes al mes de octubre para los primeros seis meses del año y a los del mes de abril para el total anual.

- A partir del mes de enero de 2004 se han incluido las exportaciones e importaciones bajo el régimen de courier.
- Las variaciones porcentuales de precios y cantidades de las exportaciones e importaciones del período analizado se construyeron sobre la base de un índice de precios mensual del tipo Paasche con base 1997=100. Estas variaciones pueden diferir de las publicadas en "Índices de Precios y Cantidades de Comercio Exterior, base 1993=100" ya que responden a diferentes períodos base y frecuencias de cálculo.
- Los índices de precios del tipo Paasche se construyen considerando las cantidades del período de cálculo, razón por la cual son sensibles a los cambios en la composición del comercio exterior.

**Zonas Económicas:**

**Mercosur (Mercado Común del Sur):** incluye Argentina, Brasil, Paraguay y Uruguay (incluye zonas francas de Brasil y Uruguay).

**Chile:** incluye zonas francas Iquique, Punta Arenas.

**Resto de ALADI (Asociación Latinoamericana de Integración):** incluye Colombia, Ecuador, Cuba, Perú, Venezuela y Bolivia (incluye zona franca)

**NAFTA (Tratado de Libre Comercio de América del Norte):** incluye Estados Unidos, Canadá y México.

**UE (Unión Europea):** Incluye Austria, Bélgica, Dinamarca, España (incluye Islas Canarias), Finlandia, Francia (incluye Mónaco), Grecia, Irlanda, Italia (incluye San Marino), Luxemburgo, Países Bajos, Portugal, Reino Unido, República Federal de Alemania y Suecia. Se incorporan a partir del 1 de mayo de 2004 los siguientes países: Chipre, Eslovaquia, Eslovenia, Estonia, Hungría, Letonia, Lituania, Malta, Polonia y República Checa.

**ASEAN (Asociación de las Naciones del Sudeste Asiático):** incluye Brunei, Camboya, Filipinas, Indonesia, Laos, Malasia, Myanmar, Singapur, Tailandia, Vietnam.

**Medio Oriente:** incluye Arabia Saudita, Bahrein, Emiratos Arabes Unidos, Irán, Iraq, Israel, Jordania, Kuwait, Líbano, Omán, Qatar, República de Yemen, Siria y Territorio Autónomo Palestino.

El 20 de diciembre de 2006 se difundirá la información más desagregada en la publicación INDEC INFORMA.