

Buenos Aires, 26 de noviembre de 2007

INTERCAMBIO COMERCIAL ARGENTINO

Datos provisorios del año 2006 y cifras estimadas Enero-Octubre de 2007

1. PRESENTACIÓN DE LOS PRINCIPALES RESULTADOS

El superávit comercial del mes de octubre de 2007 fue de 1.139 millones de dólares, incrementándose un 20% respecto a igual mes del año pasado.

El valor de las exportaciones durante el mes fue de 5.539 millones de dólares, récord histórico en la serie a precios corrientes, aumentando el 32% con respecto al mismo mes del año anterior, producto tanto del aumento de las cantidades como de los precios (16% y 14%, respectivamente).

Entre los productos que más impactaron en el incremento de las exportaciones se destacan las Semillas y frutos oleaginosos, Residuos y desperdicios de la industria alimenticia y Grasas y aceites.

Las importaciones crecieron el 35% (25% en cantidades y 8% en precios) respecto a octubre de 2006, alcanzando los 4.401 millones de dólares.

En los primeros diez meses del año la balanza comercial fue superavitaria en 8.330 millones de dólares. Las exportaciones aumentaron 18%, llegando a 44.844 millones de dólares, en tanto las importaciones se incrementaron en un 30%, totalizando 36.514 millones de dólares.

Cuadro 1. Intercambio comercial argentino en millones de dólares y variaciones porcentuales. Diez meses

Período	Exportación				Importación				Saldo	
	2006*	2007 ^e	Var.% (a)	Var.% (b)	2006*	2007*	Var.% (a)	Var.% (b)	2006*	2007*
	Mill. de dls.				Mill. de dls.				Mill. de dls.	
Total	46.456	///	///	///	34.151	///	///	///	12.306	///
Enero-octubre	38.139	44.844		18	28.158	36.514		30	9.981	8.330
Enero	3.182	3.386	6	6	2.323	2.950	27	27	859	436
Febrero	3.083	3.586	16	11	2.326	2.791	20	24	757	795
Marzo	3.642	4.174	15	13	2.722	3.418	26	24	920	755
Abril	3.918	4.293	10	12	2.546	3.139	23	24	1.373	1.155
Mayo	4.181	4.870	17	13	2.825	3.542	25	24	1.356	1.328
Junio	3.844	4.530	18	14	2.858	3.580	25	25	985	950
Julio	3.814	4.641	22	15	2.853	4.124	45	28	961	517
Agosto	4.240	5.023	19	15	3.282	4.607	40	30	958	416
Septiembre	4.035	4.802	19	16	3.169	3.963	25	29	866	839
Octubre	4.202	5.539	32	18	3.254	4.401	35	30	948	1.139
Noviembre	4.099				3.237				862	
Diciembre	4.219				2.756				1.463	

(a) Variación porcentual con respecto a igual período del año anterior.

(b) Variación porcentual acumulada con respecto a igual período del año anterior.

Nota: Los totales por suma pueden no coincidir por redondeo en las cifras parciales.

* Dato provisorio

^e Dato estimado por extrapolación, proyección o imputación -- Dato ínfimo, menos de la mitad del último dígito mostrado

. Dato no registrado /// Dato que no corresponde presentar debido a la naturaleza

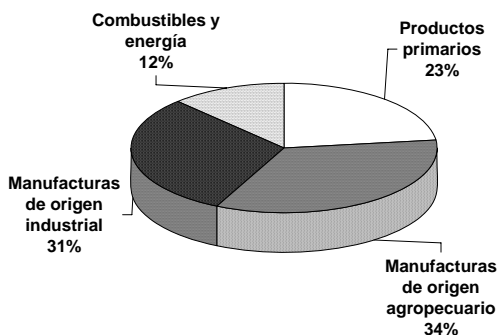
- Dato igual a cero de las cosas o del cálculo

Las fechas de difusión de los próximos informes de prensa se encuentran disponibles en Internet: <http://www.indec.gov.ar/servicio/calenet.htm>.

2. EXPORTACIONES

- **Composición por Grandes rubros en octubre.** El crecimiento de las exportaciones durante el mes de octubre estuvo impulsado por un fuerte aumento de los Productos primarios (65%), las Manufacturas de origen agropecuario (40%) y las Manufacturas de origen industrial (24%). El incremento de estos rubros se debió a un aumento conjunto de precios (25%, 24% y 5% respectivamente) y cantidades exportadas (32%, 13% y 18% respectivamente). Por último, Combustibles y energía disminuyó en valor (-5%), debido a las menores cantidades vendidas (-27%) mientras que los precios aumentaron (29%). (véase cuadro 6, pág. 7).
- **Principales productos exportados en octubre.** Los principales rubros que explicaron durante el mes el incremento de las exportaciones en valor absoluto fueron, en primer lugar, las Semillas y frutos oleaginosos, en especial por los envíos de porotos de soja a China, Irán y Chile, entre otros países. En este rubro se registró un aumento de las cantidades vendidas y de los precios. Las exportaciones de Residuos y desperdicios de la industria alimenticia, fueron impulsadas por el aumento de los precios y las cantidades de harinas y pellets de soja hacia Indonesia, Italia, Francia y Países Bajos, entre otros. Luego le siguieron las ventas externas de Grasas y aceites, impulsadas por el crecimiento de los precios y las cantidades de aceite de soja, destacándose las exportaciones de este producto con destino a China, Irán, Egipto y Paquistán, entre otras naciones. Otro rubro que continuó evolucionando positivamente fue Material de transporte terrestre hacia Brasil (vehículos para transporte de personas) y a México e Irán (vehículos para transporte de mercancías). También se destacaron las ventas de partes y accesorios de carrocerías de vehículos automóviles y cajas de cambio a Brasil. Las exportaciones de Mineral de cobre y sus concentrados crecieron este mes por los envíos hacia Filipinas, Brasil, India y España, entre otros países. Por último, dentro de las exportaciones de Carburantes, se distinguieron las ventas de naftas para petroquímica hacia Brasil y el fuel-oil hacia Estados Unidos y Puerto Rico. Por su parte, los rubros que experimentaron bajas significativas en las exportaciones durante el mes fueron: Petróleo crudo, por las menores ventas hacia China y Chile; Gas de petróleo y otros hidrocarburos, en especial gas natural en estado gaseoso hacia Chile y Brasil; y Cereales, por las menores ventas de trigo a Brasil. Por último, los principales productos exportados en términos de valor absoluto fueron los productos del complejo soja, vehículos automóviles terrestres, Mineral de cobre y sus concentrados, resto de carburantes, gas de petróleo y Petróleo crudo. (véase cuadro 7, pág. 8).
- **Composición por Grandes rubros en los diez meses.** El incremento del valor de las exportaciones (18%) se explicó por un aumento de los precios (9%) y las cantidades (8%). Todos los rubros se incrementaron con respecto a igual período del año anterior a excepción de Combustibles y energía. Los Productos primarios, las Manufacturas de origen agropecuario y las Manufacturas de origen industrial aumentaron por efecto conjunto de precios (20%, 19% y 4% respectivamente) y cantidades exportadas (19%, 3% y 10% respectivamente). Por su parte, la caída de las exportaciones de Combustibles y energía se explicó por una disminución de las cantidades vendidas (-17%), mientras que los precios evidenciaron un leve aumento (2%) (véase cuadro 4, pág. 6).
- **Principales productos exportados en los diez meses.** Los principales productos exportados en términos de valor absoluto fueron las harinas y pellets de soja, aceite de soja, vehículos automóviles terrestres, porotos de soja, maíz, trigo, Mineral de cobre y sus concentrados, resto de carburantes, gas de petróleo y Petróleo crudo. (véase cuadro 5, pág. 7 y cuadro 7, pág. 8).
- **Estructura de las exportaciones en los diez meses.** Las Manufacturas de origen agropecuario y de origen industrial son los rubros de mayor participación en el total de las exportaciones argentinas, con el 34% y 31% respectivamente.

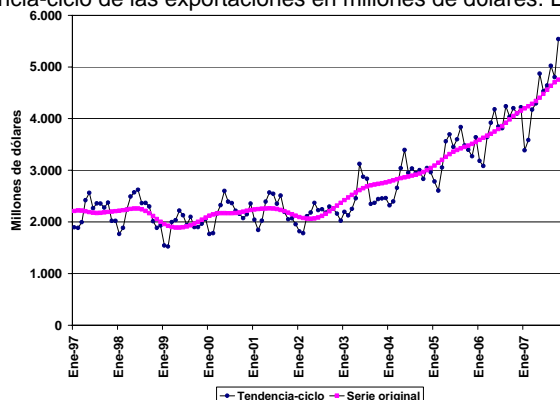
Gráfico 1. Composición de las exportaciones. Diez meses 2007



- **Exportaciones desestacionalizadas y tendencia-ciclo.** En términos desestacionalizados se observó en el mes de octubre un aumento de las exportaciones respecto al mes anterior del 14,9%. La tendencia-ciclo¹ por su parte, aumentó el 1,1% con respecto al mes anterior (véase cuadros 2 y 3, pág. 6 y gráfico 2, pág. 3).

¹ Véase la nota metodológica en página 14.
I.6.117

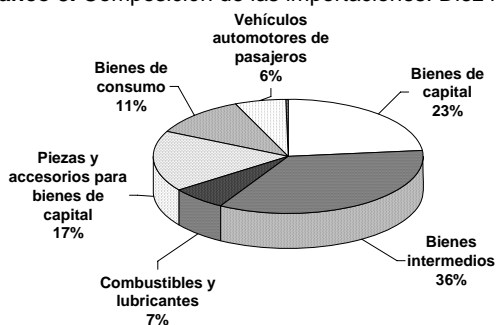
Gráfico 2. Tendencia-ciclo de las exportaciones en millones de dólares. Enero 1997-Octubre 2007



3. IMPORTACIONES

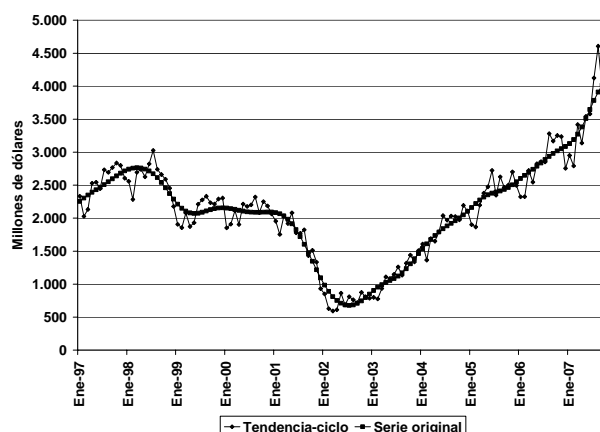
- **Importaciones por Uso económico en octubre.** Todos los Usos económicos aumentaron respecto al mismo mes del año anterior por las mayores cantidades y precios importados. El mayor incremento de las importaciones en valor absoluto se produjo en los Bienes intermedios, principal uso de importación. Esto se debió al aumento conjunto de los precios (9%) y las cantidades importadas (30%) de los bienes del agrupamiento. Dentro de éste volvieron a sobresalir las compras de insumos para la agroindustria (abonos minerales: urea, glifosato, porotos de soja y fosfato diamónico), de tubos soldados utilizados en oleoductos y/o gasoductos; alúmina calcinada y minerales de hierro, semielaborados de hierro, acero sin alear para la industria siderúrgica y polietilenos en formas primarias para la industria del plástico. Le siguió en importancia el crecimiento en valor de las importaciones de Bienes de capital – segundo uso de importación- que aumentó el 27%. Dentro del rubro se destacaron las compras de grupos electrógenos, cosechadoras-trilladoras, vehículos automóviles para transporte mayor o igual a diez personas y máquinas de sondeo rotativas. Las importaciones de Bienes de consumo se incrementaron el 51% por las mayores compras de motocicletas, calzado con suela, combinaciones de refrigerador-congelador, manufacturas de plástico y ventiladores. Luego se destacaron las importaciones de Piezas y accesorios para bienes de capital impulsadas por la creciente demanda del sector automotriz (cajas de cambio, motores de émbolo, partes y accesorios de carrocerías de vehículos automóviles, ejes, neumáticos y frenos y servofrenos). Las importaciones de Combustibles y lubricantes crecieron a la mayor tasa (65%), por las compras de gas-oil, hulla bituminosa y energía eléctrica. Por último, se destacaron las adquisiciones de Vehículos automotores de pasajeros que crecieron el 19%, particularmente las provenientes de Brasil. En términos de valor absoluto, los vehículos para transporte de personas y partes y accesorios para el complejo automotriz, gas-oil, aparatos de telefonía celular, grupos electrógenos, cosechadoras – trilladoras y tractores semirremolques e insumos para la industria agrícola fueron los más significativos en el mes de octubre de 2007 (véase cuadro 10, pág. 9).

Gráfico 3. Composición de las importaciones. Diez meses 2007



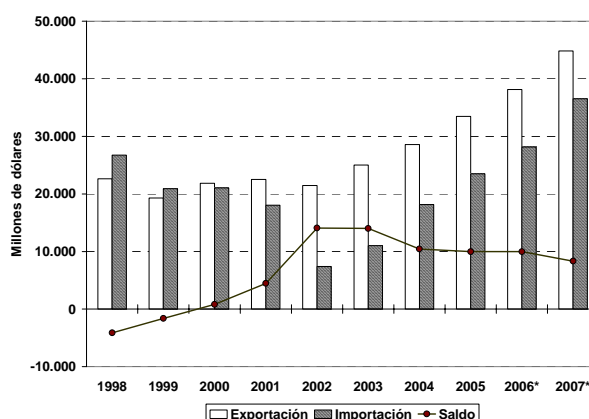
- **Importaciones por Uso económico en los diez meses.** En términos de valor absoluto, los productos que más se importaron en los diez meses fueron los relacionados con el complejo automotriz, aparatos de telefonía celular, productos vinculados al complejo energético, porotos de soja, aviones -ingresados temporalmente por más de 365 días-, insumos y bienes de capital para la industria agrícola e insumos de la industria metalúrgica y del plástico. (véase cuadro 10, pág. 9).
- **Estructura de las importaciones en los diez meses.** Los productos que se importaron en calidad de Bienes intermedios representaron el 36% de las importaciones argentinas, en tanto Bienes de capital fue el rubro que le siguió en importancia con el 23%.
- **Importaciones desestacionalizadas y tendencia-ciclo.** El valor desestacionalizado del mes de octubre mostró un aumento del 2,9% respecto al mes anterior. Por su parte, la tendencia-ciclo registró este mes una variación porcentual del 2,0% respecto al mes anterior (véase cuadros 8 y 9, pág. 9 y gráfico 4, pág. 4).

Gráfico 4. Tendencia-ciclo de las importaciones en millones de dólares. Enero 1997-Octubre 2007



4. INTERCAMBIO COMERCIAL SEGÚN ZONAS ECONÓMICAS

Gráfico 5. Intercambio comercial argentino en millones de dólares. Diez meses 1998-2007



- **Mercosur.** Las exportaciones en octubre hacia este bloque, principal socio comercial -mayores exportaciones e importaciones- crecieron en todos los rubros, excepto Productos primarios. Se destacaron las Manufacturas de origen industrial, particularmente, Material de transporte terrestre. Dentro de las Manufacturas de origen agropecuario, sobresalieron las ventas de harina de trigo a Brasil. Por su parte, dentro del rubro Combustibles y energía, se distinguieron las ventas de naftas para petroquímica a Brasil. Las importaciones provenientes del Mercosur se incrementaron, destacándose los Bienes intermedios (tubos soldados utilizados para oleoductos o gasoductos, alúmina calcinada y mineral de hierro de Brasil y porotos de soja de Paraguay), las Piezas y accesorios para bienes de capital y los Bienes de consumo (motocicletas). El intercambio con este bloque arrojó un saldo comercial negativo de 315 millones de dólares.

Durante los diez meses, las importaciones desde el Mercosur crecieron el 27%, principalmente Bienes intermedios, Piezas y accesorios para bienes de capital, Vehículos automotores de pasajeros y Combustibles y lubricantes. Mientras que las exportaciones aumentaron el 24%, destacándose por orden de importancia las mayores ventas de Manufacturas de origen industrial, Productos primarios, Manufacturas de origen agropecuario y Combustibles y energía. En los diez meses se registró un déficit comercial de 3.309 millones de dólares.

- **ASEAN, Corea Republicana, China, Japón e India.** El intercambio con el bloque -segundo en importancia- durante el mes de octubre registró un saldo positivo de u\$s 187 millones. Las exportaciones hacia este bloque aumentaron principalmente por las ventas de Productos primarios (porotos de soja a China) y Manufacturas de origen agropecuario, en especial aceite de soja a China. Las importaciones desde este origen aumentaron principalmente por las compras de Bienes intermedios (fosfato diamónico y productos laminados planos de hierro o acero de China y etilenos en formas primarias de Corea Republicana), Bienes de capital (aparatos y dispositivos para el tratamiento de materias de India, calderas de Tailandia y cámaras fotográficas digitales de China) y Bienes de consumo (medicamentos de Japón y motocicletas de China).

Para los diez meses, el intercambio comercial con este bloque registró un saldo de u\$s 1.320 millones. Las exportaciones se vieron impulsadas por las ventas de Productos primarios a China, Japón y Corea Republicana y Manufacturas de origen agropecuario a China, ASEAN y Corea Republicana. Las importaciones desde este origen aumentaron, principalmente por los Bienes de capital, Bienes intermedios, Bienes de consumo y Piezas y accesorios para bienes de capital.

- **Unión Europea.** En octubre el intercambio comercial con este bloque se ubicó en el tercer lugar, arrojando un saldo comercial de 192 millones de dólares. Las exportaciones hacia este bloque se incrementaron el 38% por las mayores ventas de Manufacturas de origen agropecuario, sobresaliendo las harinas y pellets de soja hacia Italia, Francia y Países Bajos. Le siguieron las exportaciones de Productos primarios (maíz a España y Mineral de cobre y sus concentrados hacia España y Alemania). Las importaciones aumentaron particularmente por las mayores compras de Bienes intermedios (superfosfatos de Bulgaria, mezclas de urea con nitrato de amonio de Bulgaria, Bélgica y Países Bajos y brea de España), Combustibles y lubricantes (gas-oil de Países Bajos y Letonia) y Bienes de capital (grupos electrógenos de Alemania).

En los diez meses el comercio con este bloque arrojó un saldo de u\$s 1.758 millones. Las exportaciones aumentaron el 17% por las mayores ventas de Manufacturas de origen agropecuario, Productos primarios y Manufacturas de origen industrial. Mientras las importaciones provenientes de este origen aumentaron el 26%, impulsadas principalmente por Bienes intermedios, Bienes de capital, Piezas y accesorios para bienes de capital, Combustibles y lubricantes y Bienes de consumo.

- **NAFTA.** El intercambio comercial durante octubre con este bloque arrojó un saldo comercial negativo de u\$s 62 millones. Las importaciones desde este origen aumentaron el 32% con respecto a igual mes del año anterior, en especial las de Bienes intermedios (superfosfatos de México e hidrocarburos no saturados de Estados Unidos), Bienes de capital (aviones -ingresados temporalmente por más de 365 días- y turbinas de gas de Estados Unidos; y máquinas de sondeo rotativas de Canadá) y Combustibles y lubricantes (hulla bituminosa y coque de petróleo de Estados Unidos). Por su parte, las exportaciones hacia este bloque aumentaron 7%, debido a las mayores ventas de Manufacturas de origen industrial (vehículos para transporte de mercancías y cajas de cambio hacia México y partes de ejes hacia Estados Unidos).

En los diez meses, el intercambio comercial con el bloque arrojó un saldo negativo de u\$s 809 millones. Las exportaciones disminuyeron el 4% respecto al mismo período del año anterior. Esto se debió principalmente a las menores ventas de Combustibles y energía y Manufacturas de origen industrial. Las importaciones crecieron el 22% debido al incremento de los Bienes de capital, Bienes intermedios, Combustibles y lubricantes y Bienes de consumo.

- **Chile.** Las exportaciones con destino a Chile disminuyeron en el mes de octubre el 2%, consecuencia de las menores ventas de aceites crudos de petróleo y gas natural en estado gaseoso. Sin embargo, debido a la baja de las importaciones provenientes de este país, el superávit comercial fue el más alto de todos los bloques considerados y alcanzó los u\$s 289 millones (véase cuadro 11, cuadro 12.1 pág. 10 y cuadro 13.1 pág. 11).

En los diez meses el intercambio comercial con Chile también registró el mayor saldo comercial, alcanzando los u\$s 2.644 millones de dólares. Las exportaciones hacia este país alcanzaron los u\$s 3.222 millones, el 13% inferior a igual período del año anterior.

- Por último, los principales destinos en términos de valor absoluto de las exportaciones en los diez meses fueron: Brasil, China, Estados Unidos, Chile y España. Los principales países de origen de las importaciones fueron Brasil, Estados Unidos, China, Alemania y México. (véase cuadro 11 pág. 10, cuadro 12.2 pág. 11 y cuadro 13.2 pág.12).
- **Estructura del Intercambio comercial en los diez meses.** En los gráficos 6 y 7 se puede apreciar la participación de los diferentes socios comerciales en las exportaciones argentinas y la de los principales proveedores para los diez meses de 2007.

Gráfico 6. Exportaciones según destino.

Diez meses 2007

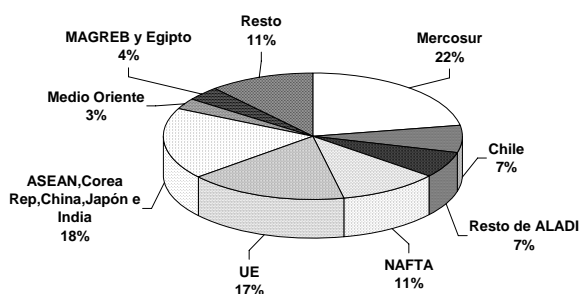
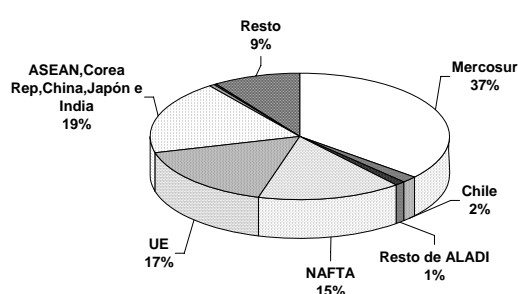


Gráfico 7. Importaciones según origen.

Diez meses 2007



Cuadro 2. Exportaciones mensuales en millones de dólares, serie desestacionalizada.
Enero 1997-Octubre 2007

Años	Ene	Feb	Mar	Abr	May	Jun	Jul	Ago	Sep	Oct	Nov	Dic
Mill.de dls.												
1997	2.302	2.283	1.976	2.223	2.169	2.029	2.208	2.180	2.277	2.465	2.191	2.131
1998	2.140	2.283	2.231	2.298	2.194	2.359	2.232	2.216	2.311	2.111	2.024	2.033
1999	1.859	1.840	1.995	1.879	1.898	1.907	1.831	1.979	1.899	1.987	2.083	2.152
2000	2.093	2.140	2.174	2.158	2.229	2.150	2.241	2.107	2.159	2.164	2.257	2.469
2001	2.381	2.195	2.058	2.237	2.197	2.314	2.229	2.409	2.186	2.130	2.158	2.047
2002	2.077	2.103	2.170	2.041	2.025	2.052	2.123	2.089	2.279	2.334	2.238	2.119
2003	2.486	2.497	2.335	2.307	2.694	2.708	2.702	2.260	2.346	2.510	2.536	2.560
2004	2.621	2.810	2.766	2.858	2.952	2.826	2.918	2.809	2.974	2.885	3.121	3.036
2005	3.148	3.060	3.173	3.367	3.244	3.357	3.494	3.642	3.455	3.429	3.324	3.675
2006	3.602	3.631	3.769	3.726	3.707	3.764	3.723	3.988	4.010	4.201	4.129	4.209
2007	3.837	4.230	4.292	4.107	4.355	4.451	4.556	4.706	4.773	5.484		

Cuadro 3. Exportaciones mensuales en millones de dólares, tendencia-ciclo.
Enero 1997-Octubre 2007

Años	Ene	Feb	Mar	Abr	May	Jun	Jul	Ago	Sep	Oct	Nov	Dic
Mill.de dls.												
1997	2.211	2.221	2.218	2.206	2.190	2.178	2.173	2.176	2.184	2.193	2.201	2.208
1998	2.216	2.227	2.239	2.251	2.260	2.258	2.243	2.213	2.169	2.114	2.057	2.003
1999	1.957	1.923	1.901	1.891	1.890	1.897	1.911	1.934	1.964	2.001	2.042	2.084
2000	2.120	2.146	2.163	2.170	2.170	2.168	2.167	2.172	2.183	2.198	2.215	2.230
2001	2.241	2.249	2.255	2.259	2.261	2.258	2.249	2.232	2.207	2.178	2.147	2.119
2002	2.094	2.076	2.064	2.061	2.069	2.087	2.117	2.158	2.207	2.260	2.315	2.369
2003	2.422	2.472	2.522	2.570	2.615	2.654	2.685	2.708	2.724	2.736	2.748	2.763
2004	2.782	2.804	2.826	2.846	2.864	2.879	2.895	2.913	2.936	2.966	3.001	3.043
2005	3.091	3.144	3.201	3.258	3.312	3.357	3.394	3.424	3.450	3.477	3.510	3.547
2006	3.588	3.628	3.667	3.706	3.748	3.796	3.854	3.918	3.985	4.049	4.106	4.154
2007	4.197	4.240	4.285	4.339	4.405	4.479	4.558	4.634	4.701	4.754		

Cuadro 4. Variación porcentual con respecto al mismo período del año anterior de los valores, precios y cantidades de las exportaciones e importaciones. Diez meses 2007

Rubros	Var. % respecto a igual período de 2006		
	Valor	Precio	Cantidad
Exportación	18	9	8
Productos primarios	42	20	19
Manufacturas de origen agropecuario	23	19	3
Manufacturas de origen industrial	15	4	10
Combustibles y energía	-15	2	-17
Importación	30	6	22
Bienes de capital	24	-	24
Bienes intermedios	30	10	18
Combustibles y lubricantes	60	16	38
Piezas y accesorios para bienes de capital	25	2	23
Bienes de consumo, incluido vehículos automotores de pasajeros	32	7	24
Bienes de consumo	33	.	.
Vehículos automotores de pasajeros	31	.	.
Resto	-	.	.

Cuadro 5. Diferencias de valor significativas en la exportación de algunos productos seleccionados, en millones de dólares. Diez meses

Productos seleccionados	Diez meses		Diferencias absolutas
	2006*	2007 ^e	
	Mill.de dls.		
Total	38.139	44.844	6.705
Subtotal de productos seleccionados	21.523	26.126	4.603
Porotos de soja, exc. para siembra	1.606	2.763	1.157
Aceite de soja, en bruto incluso desgomado	2.227	3.356	1.129
Maíz, exc. para siembra, en grano	989	2.061	1.072
Harina y "pellets" de la extracción de aceite de soja	3.564	4.467	903
Vehículos automóviles para el transporte de personas	1.093	1.674	581
Vehículos automóviles para el transporte de mercancías	1.095	1.349	254
Trigo, exc. duro, exc. para siembra	1.066	1.319	253
Naftas	757	990	233
Tubos y perfiles huecos sin costura de hierro o acero	827	974	147
Vino	260	344	84
Aluminio en bruto	283	352	69
Carne bovina deshuesada, refrigerada y congelada	893	954	61
Productos laminados planos de hierro o acero sin alear	191	249	58
Peras	206	262	56
Limonas	122	164	42
Manzanas	108	147	39
Preparaciones y conservas de carne bovina	132	150	18
Semilla de girasol	28	44	16
Fuel-oil	364	372	8
Petróleo crudo	2.001	1.050	-951
Gasolinas	1.032	838	-194
Gas de petróleo y demás hidrocarburos gaseosos	1.218	1.065	-153
Leche entera en polvo	367	244	-123
Camaronas y langostinos	356	281	-75
Aceite de girasol, en bruto	550	508	-42
Miel natural	135	109	-26
Gasoil	53	40	-13
Resto	16.616	18.718	2.102

Cuadro 6. Exportaciones e importaciones en millones de dólares, según Grandes rubros y Uso económico y variación porcentual. Octubre y diez meses

Rubros	Octubre			Diez meses		
	2006*	2007 ^e	Var. %	2006*	2007 ^e	Var. %
	Mill.de dls.			Mill.de dls.		
EXPORTACIÓN						
Total	4.202	5.539	32	38.139	44.844	18
Productos primarios	713	1.178	65	7.266	10.351	42
Manufacturas de origen agropecuario	1.470	2.062	40	12.434	15.261	23
Manufacturas de origen industrial	1.304	1.622	24	11.963	13.746	15
Combustibles y energía	714	677	-5	6.475	5.485	-15
Usos	Octubre			Diez meses		
	2006*	2007*	Var. %	2006*	2007*	Var. %
	Mill.de dls.			Mill.de dls.		
IMPORTACIÓN						
Total	3.254	4.401	35	28.158	36.514	30
Bienes de capital	845	1.071	27	6.870	8.551	24
Bienes intermedios	1.098	1.559	42	9.809	12.751	30
Combustibles y lubricantes	139	230	65	1.531	2.451	60
Piezas y accesorios para bienes de capital	590	732	24	5.012	6.285	25
Bienes de consumo	367	556	51	3.138	4.158	33
Vehículos automotores de pasajeros	205	243	19	1.699	2.220	31
Resto	9	10	11	98	98	-

Cuadro 7. Exportaciones en millones de dólares y variación porcentual, según principales rubros. Octubre y diez meses

Rubros	Octubre			Diez meses		
	2006*	2007 ^e	Var. %	2006*	2007 ^e	Var. %
	Mill.de dls.			Mill.de dls.		
Total	4.202	5.539	32	38.139	44.844	18
Productos primarios	713	1.178	65	7.266	10.351	42
Animales vivos	1	2	100	11	24	118
Pescados y mariscos sin elaborar	76	52	-32	734	604	-18
Miel	12	11	-8	135	109	-19
Hortalizas y legumbres sin elaborar	23	33	43	214	315	47
Frutas frescas	39	29	-26	642	814	27
Cereales	280	225	-20	2.281	3.776	66
Semillas y frutos oleaginosos	142	544	283	1.762	2.981	69
Tabaco sin elaborar	27	32	19	213	234	10
Lanas sucias	2	2	-	23	46	100
Fibra de algodón	1	1	-	2	9	350
Mineral de cobre y sus concentrados	100	234	134	1.150	1.313	14
Resto de productos primarios	12	13	8	101	127	26
Manufacturas de origen agropecuario (MOA)	1.470	2.062	40	12.434	15.261	23
Carnes y sus preparados	198	155	-22	1.315	1.458	11
Pescados y mariscos elaborados	36	30	-17	338	344	2
Productos lácteos	79	67	-15	600	510	-15
Otros productos de origen animal	4	7	75	34	48	41
Frutas secas o procesadas	21	22	5	111	110	-1
Café, té, yerba mate y especias	5	6	20	67	74	10
Productos de molinería	15	51	240	93	335	260
Grasas y aceites	403	619	54	3.232	4.390	36
Azúcar y artículos de confitería	32	21	-34	223	184	-17
Preparados de hortalizas, legumbres y frutas	61	81	33	534	684	28
Bebidas, líquidos alcohólicos y vinagre	51	66	29	361	473	31
Residuos y desperdicios de la industria alimenticia	370	729	97	3.817	4.825	26
Extractos, curtientes y tintóreos	4	6	50	39	44	13
Pieles y cueros	86	84	-2	761	842	11
Lanas elaboradas	16	18	13	123	146	19
Resto de MOA	89	99	11	788	793	1
Manufacturas de origen industrial (MOI)	1.304	1.622	24	11.963	13.746	15
Productos químicos y conexos	236	284	20	2.136	2.312	8
Materias plásticas y sus manufacturas	115	119	3	1.017	989	-3
Caucho y sus manufacturas	30	34	13	262	284	8
Manufacturas de cuero, marroquinería	9	13	44	96	109	14
Papel, cartón, impresos y publicaciones	51	52	2	469	515	10
Textiles y confecciones	30	33	10	251	268	7
Calzado y sus partes componentes	3	3	-	28	29	4
Manufacturas de piedra, yeso, vidrio	14	16	14	138	137	-1
Piedras, metales preciosos, monedas	81	52	-36	431	428	-1
Metales comunes y sus manufacturas	173	213	23	2.001	2.300	15
Máquinas y aparatos, material eléctrico	145	195	34	1.250	1.586	27
Material de transporte terrestre	374	521	39	3.171	4.215	33
Vehíc. de navegación-aérea, marítima y fluvial	1	41	///	326	190	-42
Resto de MOI	42	47	12	388	385	-1
Combustibles y energía	714	677	-5	6.475	5.485	-15
Petróleo crudo	288	176	-39	2.001	1.050	-48
Carburantes	260	358	38	2.845	3.029	6
Grasas y aceites lubricantes	13	17	31	145	157	8
Gas de petróleo y otros hidrocarburos	136	115	-15	1.218	1.065	-13
Energía eléctrica	8	2	-75	172	86	-50
Resto de combustibles	9	10	11	94	98	4

Cuadro 8. Importaciones mensuales en millones de dólares. Serie desestacionalizada.
Enero 1997-Octubre 2007

Años	Ene	Feb	Mar	Abr	May	Jun	Jul	Ago	Sep	Oct	Nov	Dic
Mill.de dls.												
1997	2.457	2.332	2.365	2.458	2.592	2.412	2.459	2.553	2.671	2.633	2.831	2.688
1998	2.762	2.581	2.753	2.767	2.731	2.713	2.762	2.612	2.562	2.466	2.413	2.253
1999	2.194	2.149	2.063	1.903	2.013	2.101	2.106	2.147	2.135	2.167	2.170	2.359
2000	2.132	2.155	2.081	2.072	2.103	2.043	2.121	2.074	2.053	2.132	2.064	2.250
2001	2.083	2.010	2.073	2.023	1.958	1.719	1.654	1.618	1.501	1.345	1.231	1.106
2002	981	880	802	537	722	688	651	651	718	721	777	863
2003	924	1.027	1.037	1.134	1.016	1.067	1.122	1.108	1.250	1.290	1.372	1.504
2004	1.817	1.687	1.643	1.679	1.808	1.875	1.921	1.924	1.968	1.964	2.061	2.100
2005	2.190	2.149	2.250	2.381	2.414	2.545	2.363	2.416	2.406	2.464	2.549	2.560
2006	2.539	2.635	2.673	2.729	2.690	2.677	2.862	3.057	3.189	3.118	3.078	2.906
2007	3.100	3.123	3.448	3.252	3.412	3.476	4.051	4.370	4.058	4.174		

Cuadro 9. Importaciones mensuales en millones de dólares. Serie de la tendencia-ciclo.
Enero 1997-Octubre 2007

Años	Ene	Feb	Mar	Abr	May	Jun	Jul	Ago	Sep	Oct	Nov	Dic
Mill.de dls.												
1997	2.253	2.304	2.350	2.392	2.430	2.468	2.508	2.551	2.596	2.641	2.682	2.716
1998	2.742	2.758	2.764	2.759	2.744	2.715	2.672	2.614	2.542	2.460	2.373	2.288
1999	2.212	2.150	2.105	2.079	2.070	2.075	2.089	2.109	2.128	2.144	2.154	2.157
2000	2.153	2.144	2.132	2.119	2.106	2.097	2.091	2.088	2.088	2.090	2.092	2.091
2001	2.084	2.066	2.034	1.984	1.915	1.826	1.721	1.603	1.477	1.347	1.218	1.096
2002	985	889	811	752	710	686	677	685	708	746	795	849
2003	904	952	993	1.025	1.054	1.084	1.122	1.172	1.234	1.306	1.384	1.463
2004	1.539	1.610	1.676	1.736	1.791	1.839	1.882	1.921	1.960	2.002	2.049	2.103
2005	2.161	2.220	2.274	2.319	2.354	2.378	2.396	2.413	2.434	2.464	2.504	2.551
2006	2.600	2.649	2.695	2.740	2.786	2.836	2.886	2.936	2.981	3.019	3.052	3.086
2007	3.129	3.190	3.274	3.382	3.509	3.647	3.785	3.910	4.015	4.097		

Cuadro 10. Importaciones en millones de dólares y variación porcentual por
Uso económico. Octubre y diez meses

Uso económico	Octubre			Diez meses		
	2006*	2007*	Var.	2006*	2007*	Var.
	Mill.de dls.		%	Mill.de dls.		%
Total general	3.254	4.401	35	28.158	36.514	30
Bienes de capital	845	1.071	27	6.870	8.551	24
Bienes de capital (excepto el equipo de transporte)	650	931	43	5.412	6.986	29
Equipo de transporte, industrial	195	140	-28	1.458	1.564	7
Bienes intermedios	1.098	1.559	42	9.809	12.751	30
Suministros industriales	1.063	1.510	42	9.536	12.042	26
Alimentos y bebidas, destinados a la industria	35	49	40	273	708	159
Combustibles y lubricantes básicos y elaborados	139	230	65	1.531	2.451	60
Piezas y accesorios para bienes de capital	590	732	24	5.012	6.285	25
Bienes de consumo	367	556	51	3.138	4.158	33
Bienes de consumo no especificados duraderos	67	124	85	546	817	50
Bienes de consumo no especificados semiduraderos	117	166	42	944	1.191	26
Bienes de consumo no especificados no duraderos	119	156	31	1.083	1.343	24
Alimentos y bebidas básicos para el hogar	11	20	82	82	118	44
Alimentos y bebidas elaborados para el hogar	29	53	83	294	402	37
Materiales de transporte y accesorios - no industriales	24	37	54	190	287	51
Vehículos automotores de pasajeros	205	243	19	1.699	2.220	31
Resto	9	10	11	98	98	-

Cuadro 11. Balanza comercial en millones de dólares, por zonas económicas y países seleccionados.
Octubre y diez meses 2007 y variación respecto a igual período de 2006

Zonas económicas y países seleccionados	Octubre					Diez meses				
	Exportación		Importación		Saldo	Exportación		Importación		Saldo
	Mill. dls.	Var.%	Mill. dls.	Var.%		Mill. dls.	Var.%	Mill. dls.	Var.%	Mill. dls.
Total	5.539	32	4.401	35	1.139	44.844	18	36.514	30	8.330
Mercosur	1.238	36	1.553	28	-315	9.904	24	13.213	27	-3.309
Chile	363	-2	74	30	289	3.222	-13	578	14	2.644
Resto de ALADI	322	36	50	2	272	2.966	32	454	-1	2.512
NAFTA	588	7	649	32	-62	4.813	-4	5.622	22	-809
UE	975	38	783	34	192	7.798	17	6.040	26	1.758
ASEAN, Corea Rep., China, Japón e India	1.113	59	926	54	187	8.204	37	6.884	46	1.320
Medio Oriente	199	221	31	72	169	1.222	45	150	52	1.072
MAGREB y Egipto	143	8	7	250	136	1.623	54	123	21	1.500
Resto	598	11	327	37	271	5.091	11	3.450	43	1.641

Cuadro 12.1. Exportaciones en millones de dólares y variación porcentual, por Grandes rubros según zonas económicas y países seleccionados. Octubre

Zonas económicas y países seleccionados	Grandes rubros														
	Total			Productos primarios			Manufacturas de origen agropecuario			Manufacturas de origen industrial			Combustibles y energía		
	2006*	2007 ^e	Var.	2006*	2007 ^e	Var.	2006*	2007 ^e	Var.	2006*	2007 ^e	Var.	2006*	2007 ^e	Var.
	Mill.de dls.		%	Mill.de dls.		%	Mill.de dls.		%	Mill.de dls.		%	Mill.de dls.		%
Total	4.202	5.539	32	713	1.178	65	1.470	2.062	40	1.304	1.622	24	714	677	-5
Mercosur	907	1.238	36	114	90	-21	105	154	47	535	768	44	153	226	48
Chile	371	363	-2	31	64	106	78	102	31	126	123	-2	136	74	-46
Resto de ALADI	237	322	36	32	32	-	87	100	15	115	181	57	3	8	167
NAFTA	548	588	7	32	28	-13	117	108	-8	200	256	28	199	195	-2
UE	707	975	38	176	229	30	442	646	46	89	96	8	--	4	///
ASEAN	107	195	82	28	69	146	67	102	52	9	24	167	3	--	-100
China ⁽¹⁾	463	741	60	120	404	237	165	279	69	10	6	-40	167	51	-69
Corea Rep.	55	78	42	39	35	-10	15	42	180	1	1	-	-	-	-
Japón	29	51	76	5	28	460	10	7	-30	13	16	23	-	-	-
India	46	49	7	27	43	59	18	3	-83	2	3	50	-	--	///
Medio Oriente	62	199	221	26	72	177	17	112	///	19	16	-16	-	-	-
MAGREB y Egipto	133	143	8	31	20	-35	87	119	37	15	3	-80	-	-	-
Resto	538	598	11	52	64	23	263	287	9	170	129	-24	53	118	123

⁽¹⁾ Incluye Hong Kong y Macao.

Cuadro 12.2. Exportaciones en millones de dólares y variación porcentual, por Grandes rubros según zonas económicas y países seleccionados. Diez meses

Zonas económicas y países seleccionados	Grandes rubros														
	Total			Productos primarios			Manufacturas de origen agropecuario			Manufacturas de origen industrial			Combustibles y energía		
	2006*	2007 ^e	Var.	2006*	2007 ^e	Var.	2006*	2007 ^e	Var.	2006*	2007 ^e	Var.	2006*	2007 ^e	Var.
	Mill.de dls.		%	Mill.de dls.		%	Mill.de dls.		%	Mill.de dls.		%	Mill.de dls.		%
Total	38.139	44.844	18	7.266	10.351	42	12.434	15.261	23	11.963	13.746	15	6.475	5.485	-15
Mercosur	7.990	9.904	24	1.155	1.448	25	863	1.104	28	4.583	5.737	25	1.389	1.615	16
Chile	3.689	3.222	-13	266	387	45	557	730	31	1.267	1.188	-6	1.599	916	-43
Resto de ALADI	2.246	2.966	32	343	393	15	668	917	37	1.143	1.592	39	93	65	-30
NAFTA	5.039	4.813	-4	321	305	-5	1.038	1.055	2	2.073	2.015	-3	1.606	1.438	-10
UE	6.693	7.798	17	1.868	2.183	17	3.900	4.437	14	858	1.161	35	67	16	-76
ASEAN	1.418	1.846	30	498	594	19	808	1.117	38	82	132	61	30	3	-90
China ⁽¹⁾	3.019	4.406	46	1.382	2.201	59	810	1.683	108	117	99	-15	709	423	-40
Corea Rep.	384	617	61	170	321	89	199	272	37	15	23	53	-	-	-
Japón	363	618	70	122	376	208	100	129	29	81	92	14	60	20	-67
India	811	717	-12	132	48	-64	651	629	-3	27	40	48	--	--	13
Medio Oriente	845	1.222	45	213	497	133	287	448	56	345	277	-20	--	--	25
MAGREB y Egipto	1.054	1.623	54	177	674	281	730	758	4	127	188	48	20	3	-85
Resto	4.589	5.091	11	619	923	49	1.824	1.981	9	1.244	1.201	-3	902	986	9

Cuadro 13.1 Importaciones en millones de dólares y variación porcentual por Uso económico, según zonas económicas y países seleccionados. Octubre

Zonas económicas y países seleccionados	Uso económico											
	Total			Bienes de capital			Bienes intermedios			Combustibles y lubricantes		
	2006*	2007*	Var.	2006*	2007*	Var.	2006*	2007*	Var.	2006*	2007*	Var.
	Mill.de dls.		%	Mill.de dls.		%	Mill.de dls.		%	Mill.de dls.		%
Total	3.254	4.401	35	845	1.071	27	1.098	1.559	42	139	230	65
Mercosur	1.215	1.553	28	286	322	13	445	592	33	32	55	72
Chile	57	74	30	1	2	100	32	46	44	10	5	-50
Resto de ALADI	49	50	2	--	--	///	9	26	189	29	5	-83
NAFTA	490	649	32	160	208	30	188	240	28	8	38	375
UE	584	783	34	174	205	18	182	248	36	26	81	212
ASEAN	116	138	19	38	48	26	24	36	50	--	--	///
China ⁽¹⁾	338	572	69	117	178	52	75	160	113	--	--	-77
Corea Rep.	35	53	51	9	14	56	15	22	47	--	--	///
Japón	82	120	46	23	43	87	13	17	31	--	--	54
India	29	43	48	1	9	///	20	23	15	--	--	140
Medio Oriente	18	31	72	2	3	50	14	25	79	--	--	-37
MAGREB y Egipto	2	7	250	--	--	///	2	6	200	-	-	-
Resto	238	327	37	35	40	14	80	117	46	35	44	26

Cuadro 13.1. (conclusión)

Zonas económicas y países seleccionados	Uso económico											
	Piezas y accesorios para bienes de capital			Bienes de consumo			Vehículos automotores de pasajeros			Resto		
	2006*	2007*	Var.	2006*	2007*	Var.	2006*	2007*	Var.	2006*	2007*	Var.
	Mill.de dls.		%	Mill.de dls.		%	Mill.de dls.		%	Mill.de dls.		%
Total	590	732	24	367	556	51	205	243	19	9	10	11
Mercosur	187	252	35	114	172	51	152	160	5	--	--	///
Chile	3	6	100	12	16	33	-	-	-	-	-	-
Resto de ALADI	1	1	-	10	17	70	-	-	-	-	-	-
NAFTA	73	83	14	39	62	59	22	18	-18	--	--	///
UE	121	123	2	57	79	39	25	46	84	--	--	16
ASEAN	40	35	-13	15	19	27	-	-	-	-	-	-
China ⁽¹⁾	54	86	59	91	145	59	1	2	100	--	--	-74
Corea Rep.	7	6	-14	2	4	100	1	7	///	-	--	///
Japón	37	40	8	5	11	120	4	9	125	-	-	-
India	4	5	25	4	6	50	-	-	-	-	-	-
Medio Oriente	1	1	-	2	1	-50	-	-	-	--	--	///
MAGREB y Egipto	--	--	11	--	--	-27	-	-	-	-	-	-
Resto	62	94	52	16	23	44	--	--	-62	9	9	-

⁽¹⁾ Incluye Hong Kong y Macao.

Cuadro 13.2. Importaciones en millones de dólares y variación porcentual por Uso económico según zonas económicas y países seleccionados. Diez meses

Zonas económicas y países seleccionados	Uso económico											
	Total			Bienes de capital			Bienes intermedios			Combustibles y lubricantes		
	2006*	2007*	Var.	2006*	2007*	Var.	2006*	2007*	Var.	2006*	2007*	Var.
	Mill. de dls.		%	Mill.de dls.		%	Mill.de dls.		%	Mill.de dls.		%
Total	28.158	36.514	30	6.870	8.551	24	9.809	12.751	30	1.531	2.451	60
Mercosur	10.439	13.213	27	2.343	2.563	9	4.002	5.176	29	255	581	128
Chile	508	578	14	11	18	64	334	381	14	38	35	-8
Resto de ALADI	457	454	-1	2	2	-	94	164	74	263	148	-44
NAFTA	4.607	5.622	22	1.610	2.011	25	1.684	1.970	17	145	243	68
UE	4.812	6.040	26	1.229	1.483	21	1.681	2.015	20	119	296	149
ASEAN	845	1.005	19	217	292	35	225	242	8	--	--	///
China ⁽¹⁾	2.495	4.071	63	828	1.350	63	594	1.087	83	--	13	///
Corea Rep.	366	433	18	101	119	18	139	168	21	--	1	276
Japón	759	1.066	40	214	308	44	125	177	42	2	1	-50
India	250	310	24	10	33	230	151	183	21	11	1	-91
Medio Oriente	99	150	52	22	23	5	57	96	68	--	7	///
MAGREB y Egipto	102	123	21	--	1	230	76	100	32	24	19	-21
Resto	2.421	3.450	43	285	348	22	646	991	53	675	1.105	64

Cuadro 13.2. (conclusión)

Zonas económicas y países seleccionados	Uso económico											
	Piezas y accesorios para bienes de capital			Bienes de consumo			Vehículos automotores de pasajeros			Resto		
	2006*	2007*	Var.	2006*	2007*	Var.	2006*	2007*	Var.	2006*	2007*	Var.
	Mill.de dls.		%	Mill.de dls.		%	Mill.de dls.		%	Mill.de dls.		%
Total	5.012	6.285	25	3.138	4.158	33	1.699	2.220	31	98	98	-
Mercosur	1.578	2.032	29	1.002	1.267	26	1.256	1.592	27	3	2	-33
Chile	36	42	17	91	102	12	--	--	5	-	-	-
Resto de ALADI	10	12	20	88	127	44	--	--	-85	--	-	-100
NAFTA	616	705	14	375	472	26	175	219	25	1	1	-
UE	1.052	1.267	20	552	708	28	178	270	52	2	1	-50
ASEAN	275	316	15	127	155	22	-	--	///	--	-	-100
China ⁽¹⁾	443	637	44	623	971	56	6	13	117	--	--	4
Corea Rep.	92	86	-7	15	24	60	18	35	94	--	--	-45
Japón	312	407	30	65	93	43	42	79	88	--	-	-100
India	38	46	21	40	45	13	--	1	///	-	-	-
Medio Oriente	12	11	-8	8	12	50	--	-	-100	--	--	195
MAGREB y Egipto	1	1	-	1	2	100	-	--	///	-	-	-
Resto	549	723	32	151	179	19	23	10	-57	93	94	1

⁽¹⁾ Incluye Hong Kong y Macao.

Cuadro 14. Exportaciones a Brasil en millones de dólares y variación porcentual,
según principales rubros. Octubre y diez meses

Rubros	Exportaciones a Brasil					
	Octubre			Diez meses		
	2006*	2007 ^e	Var. %	2006*	2007 ^e	Var. %
	Mill. de dls.			Mill. de dls.		
Total	759	1.024	35	6.484	8.289	28
Productos primarios	106	78	-26	1.082	1.363	26
Animales vivos	--	--	///	--	--	149
Pescados y mariscos sin elaborar	--	1	87	7	8	14
Miel	-	-	-	--	--	-66
Hortalizas y legumbres sin elaborar	5	8	60	90	128	42
Frutas frescas	8	11	38	92	110	20
Cereales	89	25	-72	791	989	25
Semillas y frutos oleaginosos	1	--	-49	3	4	33
Tabaco sin elaborar	--	--	29	4	4	-
Lanas sucias	-	-	-	-	-	-
Fibra de algodón	-	-	-	-	3	///
Mineral de cobre y sus concentrados	-	30	///	76	98	29
Resto de productos primarios	3	2	-33	18	18	-
Manufacturas de origen agropecuario (MOA)	80	120	50	646	846	31
Carnes y sus preparados	4	5	25	26	39	50
Pescados y mariscos elaborados	5	9	80	64	84	31
Productos lácteos	9	9	-	66	71	8
Otros productos de origen animal	-	--	///	1	1	-
Frutas secas o procesadas	5	7	40	26	31	19
Café, té, yerba mate y especias	--	--	102	2	3	50
Productos de molinería	12	35	192	64	219	242
Grasas y aceites	5	11	120	36	35	-3
Azúcar y artículos de confitería	--	1	60	3	5	67
Preparados de hortalizas, legumbres y frutas	13	16	23	103	128	24
Bebidas, líquidos alcohólicos y vinagre	3	5	67	25	34	36
Residuos y desperdicios de la industria alimenticia	--	--	-4	5	3	-40
Extractos, curtientes y tintóreos	--	--	-23	2	2	-
Piel y cueros	3	3	-	27	30	11
Lanas elaboradas	--	--	///	1	1	-
Resto de MOA	19	18	-5	195	158	-19
Manufacturas de origen industrial (MOI)	444	621	40	3.688	4.749	29
Productos químicos y conexos	70	83	19	667	680	2
Materias plásticas y sus manufacturas	57	64	12	469	492	5
Caucho y sus manufacturas	16	20	25	131	151	15
Manufacturas de cuero, marroquinería	--	--	47	2	2	-
Papel, cartón, impresos y publicaciones	15	20	33	108	143	32
Textiles y confecciones	14	17	21	116	128	10
Calzado y sus partes componentes	--	--	///	1	1	-
Manufacturas de piedra, yeso, vidrio	1	2	100	11	14	27
Piedras, metales preciosos, monedas	--	1	///	--	1	///
Metales comunes y sus manufacturas	20	37	85	199	256	29
Máquinas y aparatos, material eléctrico	40	57	43	383	459	20
Material de transporte terrestre	204	312	53	1.554	2.363	52
Vehículos de navegación-aérea, marítima y fluvial	--	--	183	--	1	139
Resto de MOI	5	8	60	49	57	16
Combustibles y energía	130	204	57	1.069	1.331	25
Petróleo crudo	-	-	-	--	--	///
Carburantes	73	142	95	753	1.008	34
Grasas y aceites lubricantes	3	4	33	32	37	16
Gas de petróleo y otros hidrocarburos	53	58	9	272	274	1
Energía eléctrica	-	-	-	3	1	-67
Resto de combustibles	--	--	-14	9	12	33

Cuadro 15. - Importaciones desde Brasil en millones de dólares y variación porcentual, por uso económico. Octubre y diez meses

Rubros	Importaciones desde Brasil					
	Octubre			Diez meses		
	2006*	2007*	Var. %	2006*	2007*	Var. %
	Mill.de dls.			Mill.de dls.		
Total	1.137	1.448	27	9.773	11.991	23
Bienes de capital	283	317	12	2.308	2.532	10
Bienes intermedios	404	537	33	3.681	4.426	20
Combustibles y lubricantes	10	29	///	54	285	432
Piezas y accesorios para bienes de capital	182	245	34	1.540	1.977	28
Bienes de consumo	107	160	51	931	1.177	26
Vehículos automotores de pasajeros	152	160	5	1.256	1.591	27
Resto	--	--	///	3	2	-19

Cuadro 16. Valores unitarios trimestrales, de productos seleccionados exportados, en dólares por tonelada. III trimestre 2005 – III trimestre 2007

Productos seleccionados	Trimestres								
	III/05	IV/05	I/06	II/06	III/06	IV/06	I/07	II/07	III/07
Trigo, exc. duro, exc. para siembra	139	133	135	143	153	171	173	184	199
Maíz, exc. para siembra, en grano	99	98	103	110	117	137	145	141	147
Porotos de soja, exc. para siembra	239	236	229	220	224	242	268	252	284
Carne bovina deshuesada, fresca o refrigerada	4.357	4.460	5.443	8.757	8.181	5.559	5.799	6.253	7.004
Carne bovina deshuesada, congelada	2.029	1.951	2.166	2.416	2.659	2.471	2.474	2.242	2.242
Preparaciones y conservas de carne bovina	2.453	2.613	2.527	2.818	2.830	2.626	2.495	2.791	2.880
Azúcar de caña en bruto, sin aromatizar ni colorear	242	211	322	306	309	324	510	533	285
Aceite de soja, en bruto incluso desgomado	453	446	442	462	485	536	577	610	714
Aceite de girasol, en bruto	609	528	502	544	574	606	631	659	782
Harina y "pellets" de la extracción de aceite de soja	196	182	185	176	180	189	202	202	214
Aceites crudos de petróleo	384	397	381	446	459	386	355	371	468
Naftas para petroquímica	504	504	529	589	577	497	532	630	647
Gasolinas excluido de aviación	670	491	541	687	597	519	567	720	683
Gas natural en estado gaseoso	120	121	126	123	124	194	206	214	231

NOTA METODOLÓGICA

- El valor de las exportaciones de octubre de 2007 debe considerarse como una estimación preliminar en razón de haberse efectuado con el 11,3% de documentación en trámite, que en muchos casos corresponde a operaciones que aún no han sido confirmadas a la Dirección General de Aduanas por los operadores, ya que éstas están pendientes dentro del plazo permitido por la legislación.

Ajuste estacional y tendencia ciclo: a partir de la publicación de las cifras del comercio exterior correspondientes a abril de 2004, se realiza el ajuste estacional de las series de exportaciones e importaciones por el método directo, utilizando el programa X12-ARIMA desarrollado por el "U.S. Census Bureau". También se elabora la estimación de la Tendencia-Ciclo de dichas series, que surge de eliminar de la serie original, además de las fluctuaciones estacionales, las alteraciones de carácter no estacional (huelgas, efectos climáticos inesperados, etc.). Al eliminar estos factores, el indicador refleja la tendencia, lo que supone poder estimar sin interferencias la evolución histórica. El informe de prensa con fecha 30 de junio de 2004, presenta un ANEXO donde se brinda una descripción metodológica del método de desestacionalización y estimación de la tendencia-ciclo.

Las opciones del programa de desestacionalización que se utilizarán en los próximos meses para **Exportaciones** son: Período considerado: a partir de enero-96; extensión con un año de pronósticos mediante el modelo: ARIMA log (0 1 1)(0 1 1)₁₂; ajuste por outliers. Para **Importaciones**: - Período considerado: a partir de enero-96; extensión

con un año de pronósticos mediante el modelo Modelo ajustado: ARIMA log (0 1 2)(0 1 1)₁₂ ; ajuste de efecto por días de actividad (efecto trading days); ajuste de efecto pascuas con un día de impacto gradual; ajuste por outliers.

- Cifras estimadas. En ocasión de la publicación de la Información de Prensa del Intercambio Comercial Argentino suelen practicarse modificaciones en las cifras de los meses anteriores, especialmente en los valores de exportación. Estas modificaciones, habitualmente de poca magnitud, obedecen a múltiples razones. Si bien el valor informado se construye fundamentalmente sobre la base de operaciones realizadas y perfeccionadas desde el punto de vista documental, existe un porcentaje de operaciones cuyo valor debe ser estimado ya que se encuentra pendiente, al momento de brindar la información, aun cuando están dentro del plazo permitido por la legislación. Asimismo hay operaciones que han sido oficializadas por un valor, se efectivizan por un valor inferior, y se demora la carga del post embarque (documento en donde se consigna el valor definitivo) razón por la cual también deben ser estimadas. Finalmente, la aplicación de regímenes tales como el de precios revisables (petróleo), con ajuste de precios en función a la calidad (concentrado de minerales) así como las operaciones en consignación, permiten a los exportadores modificar los valores declarados en el momento de la exportación en plazos que van de los 60 a los 180 días del embarque.
 - Por lo general no se realizan modificaciones en las cifras de importación salvo las practicadas a fin de cada año por la recuperación por parte de los importadores de mercaderías que fueran enviadas previamente a rezago y registradas como tal.
 - A los efectos de facilitar la tarea de los usuarios de las cifras de comercio exterior, el INDEC ha decidido practicar los ajustes mencionados en ocasión de la publicación de los datos correspondientes al mes de octubre para los primeros seis meses del año y a los del mes de abril para el total anual.
- En virtud de la resolución 281/98, los exportadores de minerales tienen opción de modificar el valor de sus transacciones en virtud de las variaciones en la cantidad y en la ley del mineral constatadas por el comprador. Esta opción puede ser ejercida dentro de los 6 meses de embarque, con posibilidades de prorrogar este plazo por otros 6 meses. Por tal motivo, la información sobre exportaciones incluye una estimación de esos ajustes a partir del comportamiento observado en las operaciones ya rectificadas. Las estimaciones publicadas en el presente informe para los meses setiembre/octubre 2006 fueron ajustadas considerando las operaciones del período octubre de 2005 a marzo de 2006, mientras que a partir de noviembre de 2006 fue tomado como período de estimación, los últimos tres meses con datos efectivamente cancelados. Para el presente mes, octubre de 2007, el período considerado es el correspondiente al trimestre febrero-abril 2007.
- A partir del mes de enero de 2004 se han incluido las exportaciones e importaciones bajo el régimen de courier.
- Las variaciones porcentuales de precios y cantidades de las exportaciones e importaciones del período analizado se construyeron sobre la base de un índice de precios mensual del tipo Paasche con base 1997=100. Estas variaciones pueden diferir de las publicadas en "Índices de Precios y Cantidades de Comercio Exterior, base 1993=100" ya que responden a diferentes períodos base y frecuencias de cálculo.
 - Los índices de precios del tipo Paasche se construyen considerando las cantidades del período de cálculo, razón por la cual son sensibles a los cambios en la composición del comercio exterior.

Zonas Económicas:

Mercosur (Mercado Común del Sur): incluye Argentina, Brasil, Paraguay y Uruguay (incluye zonas francas de Brasil y Uruguay).

Chile: incluye zonas francas de Iquique y Punta Arenas.

Resto de ALADI (Asociación Latinoamericana de Integración): incluye Colombia, Ecuador, Cuba, Perú, Venezuela y Bolivia (incluye zona franca)

NAFTA (Tratado de Libre Comercio de América del Norte): incluye Estados Unidos, Canadá y México.

UE (Unión Europea): Incluye Austria, Bélgica, Dinamarca, España (incluye Islas Canarias), Finlandia, Francia (incluye Mónaco), Grecia, Irlanda, Italia (incluye San Marino), Luxemburgo, Países Bajos, Portugal, Reino Unido, República Federal de Alemania, Suecia, Chipre, Eslovaquia, Eslovenia, Estonia, Hungría, Letonia, Lituania, Malta, Polonia, República Checa. Se incorporan a partir del 1º de enero de 2007 Rumania y Bulgaria.

ASEAN (Asociación de las Naciones del Sudeste Asiático): incluye Brunei, Camboya, Filipinas, Indonesia, Laos, Malasia, Myanmar, Singapur, Tailandia y Vietnam.

Medio Oriente: incluye Arabia Saudita, Bahrein, Emiratos Árabes Unidos, Irán, Iraq, Israel, Jordania, Kuwait, Líbano, Omán, Qatar, República de Yemen, Siria y Territorio Autónomo Palestino.

A partir de enero de 2007, se publica el Intercambio Comercial con Egipto y la Unión del MAGREB Árabe (incluye: Argelia, Libia, Maruecos, Túnez y Mauritania) .

El 20 de diciembre de 2007 se difundirá la información más desagregada en la publicación INDEC INFORMA.