

Buenos Aires, 25 de noviembre de 2008

Intercambio Comercial Argentino

Datos provisorios del año 2007 y cifras estimadas Enero-octubre de 2008

1. Presentación de los principales resultados

En el mes de octubre de 2008 el superávit comercial fue de 1.133 millones de dólares. El valor de las exportaciones durante el mes fue de 6.263 millones de dólares, el 13% mayor al del mes de octubre del año anterior, mientras las importaciones alcanzaron los 5.130 millones de dólares, incrementándose el 17% con respecto al mismo mes del año anterior.

El aumento en valor de las exportaciones fue producto de las subas en los precios (22%), mientras que las cantidades exportadas cayeron 7%. Se destacaron las mayores ventas de Material de transporte terrestre, Cereales, Productos químicos y conexos, Residuos y desperdicios de la industria alimenticia, y Metales comunes y sus manufacturas.

El crecimiento de las importaciones se explicó por el aumento conjunto de los precios (9%) y de las cantidades importadas (7%). Se destacaron las mayores compras de Bienes intermedios, Bienes de capital y Vehículos automotores de pasajeros.

El Mercosur, principal socio comercial, concentró el 26% de las exportaciones argentinas y el 37% de las compras al exterior. Con respecto al mes de octubre del año anterior, las exportaciones argentinas hacia el bloque aumentaron el 30%, mientras que las importaciones provenientes del mismo crecieron el 21%.

En los diez meses del año, la balanza comercial fue superavitaria en 11.362 millones de dólares. Las exportaciones totalizaron 61.169 millones de dólares, con un aumento del 37% con respecto a igual período del año anterior, en tanto las importaciones también se incrementaron el 37% en el mismo período, alcanzando los 49.807 millones de dólares.

Cuadro 1. Intercambio comercial argentino en millones de dólares y variaciones porcentuales. Diez meses 2007-2008

Período	Exportación				Importación				Saldo	
	2007 *	2008 °	Variación porcentual		2007 *	2008 *	Variación porcentual			
			igual período año anterior	acumula-do igual período año anterior			igual período año anterior	acumula-do igual período año anterior		
									2007 *	2008*
	Millones de U\$S		%		Millones de U\$S		%		Millones de U\$S	
Total	55.780	///	///	///	44.707	///	///	///	11.072	///
Enero-octubre	44.682	61.169		37	36.442	49.807		37	8.241	11.362
Enero	3.389	5.810	71	71	2.951	4.478	52	52	438	1.332
Febrero	3.585	5.216	45	58	2.791	4.208	51	51	794	1.008
Marzo	4.170	4.982	19	44	3.422	4.163	22	40	748	819
Abril	4.297	5.832	36	41	3.061	4.930	61	45	1.236	902
Mayo	4.850	6.241	29	38	3.542	5.200	47	46	1.308	1.041
Junio	4.519	5.391	19	35	3.579	5.197	45	46	940	194
Julio	4.611	7.039	53	38	4.126	6.038	46	46	485	1.001
Agosto	4.919	7.415	51	40	4.606	5.152	12	40	313	2.263
Setiembre	4.817	6.980	45	40	3.963	5.311	34	39	854	1.669
Octubre	5.525	6.263	13	37	4.401	5.130	17	37	1.125	1.133
Noviembre	5.412				4.385				1.027	
Diciembre	5.685				3.881				1.804	

Nota: Los totales por suma pueden no coincidir por redondeo en las cifras parciales.

2. Exportaciones

- **Exportaciones por Grandes rubros en octubre.** El crecimiento de las exportaciones durante el mes de octubre con respecto a igual mes del año anterior fue el resultado del aumento observado en la mayoría de los rubros, con excepción de Combustibles y energía. El rubro de mayor crecimiento interanual, tanto en términos absolutos como relativos, fue Manufacturas de origen industrial. Las exportaciones de este rubro aumentaron el 35%, debido a un crecimiento en los precios (15%) y en las cantidades exportadas (18%). Las ventas de Manufacturas de origen agropecuario crecieron el 8%, producto de un incremento en los precios (29%), que más que compensó la caída en las cantidades exportadas (-16%). En el caso de las ventas de Productos primarios, el aumento en valor (2%) también respondió a la suba de los precios (39%), mientras que las cantidades disminuyeron el 27%. Por otra parte, las exportaciones de Combustibles y energía disminuyeron el 2%, a causa de la caída de los precios (-3%), que no logró ser compensada con el aumento en las cantidades exportadas (1%) (véase cuadro 6, pág. 8).

Entre los productos que explicaron el incremento en valor absoluto de las exportaciones en el mes se ubicó, en primer lugar, Material de transporte terrestre, como consecuencia de las mayores ventas a Brasil -este destino concentró el 71% de las ventas del rubro- compuestas básicamente por vehículos automóviles para transporte de personas y, en menor medida, para transporte de mercancías. En segundo lugar, se destacó el aumento en las exportaciones de Cereales, debido a las mayores ventas de trigo (por aumento de precios y cantidades exportadas) y, en menor medida, de maíz (por aumento de precios) y de arroz. En el caso del trigo, el destino más importante fue Brasil (66% del total exportado), seguido por Perú y Sudáfrica. En el caso del maíz se destacaron los envíos a Argelia, Irán, Egipto y Chile, mientras que Venezuela fue el destino más importante para los envíos de arroz. Le siguió en orden de importancia el aumento en las exportaciones de Productos químicos y conexos, debido principalmente a las mayores exportaciones de biodiesel hacia Estados Unidos. En cuarto lugar, se ubicó la suba en las exportaciones de Residuos y desperdicios de la industria alimenticia, producto de las mayores ventas de harinas y pellets de soja, impulsadas por la suba de los precios de exportación. Los principales destinos que incrementaron las compras de este producto en el mes fueron España, Irán, Reino Unido, Tailandia y Malasia. Otro rubro que aumentó sus ventas de manera significativa en el período fue Metales comunes y sus manufacturas, como consecuencia de las mayores ventas de tubos de acero sin costura a Estados Unidos. Por otra parte, algunos productos registraron bajas en el valor exportado con respecto a octubre del año anterior. La más significativa se registró en Mineral de cobre, debido a las menores ventas a India, Alemania, Brasil y Japón. Luego le siguió la disminución en las exportaciones de Semillas y frutos oleaginosos, por los menores envíos de porotos de soja a China y, en menor medida, a Irán y Chile. Finalmente, las exportaciones de Grasas y aceites disminuyeron debido a los menores envíos de aceite de soja a China, que no lograron ser compensados por las mayores ventas de aceite de girasol, especialmente a Países Bajos y Egipto (véase cuadro 7, pág. 9).

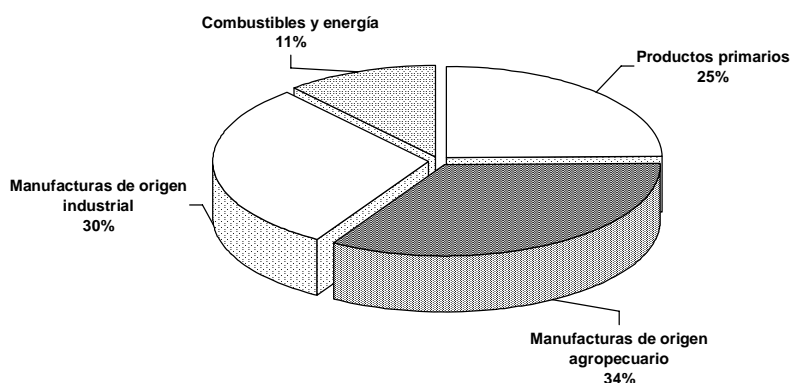
Los principales productos exportados en términos de valor absoluto en el mes fueron: harinas y pellets de soja, vehículos automóviles terrestres, porotos de soja, aceite de soja, resto de carburantes, maíz, productos diversos de las industrias químicas, trigo, Petróleo crudo, tubos y caños de fundición, hierro o acero y carnes bovinas.

- **Exportaciones por Grandes rubros en los diez meses.** El incremento en el valor de las exportaciones (37%) se explicó por un aumento de los precios (32%) y, en menor medida, por las mayores cantidades exportadas (4%). Todos los rubros se incrementaron con respecto a igual período del año anterior. El incremento en las ventas de los Productos primarios se debió exclusivamente a una suba en los precios del 48%, mientras que las cantidades exportadas no registraron variación con respecto al año anterior. En el caso de las exportaciones de Manufacturas de origen agropecuario, el aumento fue consecuencia del aumento de precios (45%), mientras que las cantidades cayeron el 6%. El mayor valor exportado de las Manufacturas de origen industrial, por su parte, respondió principalmente al incremento de las cantidades exportadas (22%) y, en menor medida, a los mayores precios pagados por ellas (10%). Por último, las exportaciones de Combustibles y energía aumentaron por efecto de los mayores precios (50%), que más que compensaron la caída en las cantidades (-16%) (véase cuadro 4, pág. 7).

Los principales productos exportados en términos de valor absoluto en el período acumulado de los diez meses del año fueron: harinas y pellets, porotos y aceite de soja, vehículos automóviles terrestres, maíz, trigo, resto de carburantes, productos diversos de las industrias químicas, naftas, Petróleo crudo y aceite de girasol (véanse cuadros 5, pág. 8 y 7, pág. 9).

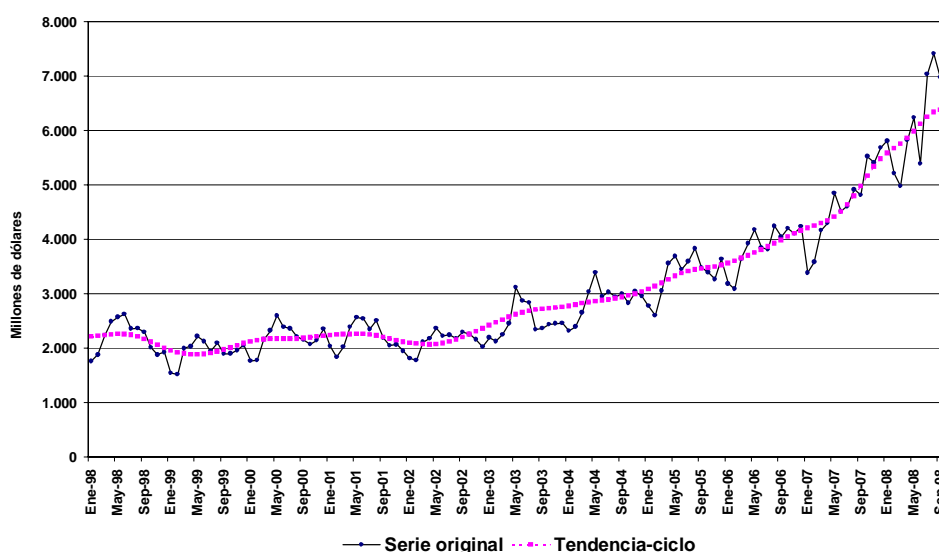
- **Estructura de las exportaciones en los diez meses.** Las Manufacturas de origen agropecuario y las Manufacturas de origen industrial fueron los rubros de mayor participación en las exportaciones argentinas en los diez meses del año, con el 34% y el 30% del valor total, respectivamente.

Gráfico 1. Composición de las exportaciones. Diez meses 2008



- **Exportaciones desestacionalizadas y tendencia-ciclo.** En términos desestacionalizados, las exportaciones bajaron 4,9% en el mes de octubre con respecto al mes anterior. La tendencia-ciclo¹ por su parte, aumentó el 0,1% con respecto al mes anterior (véanse cuadros 2 y 3, pág. 7 y gráfico 2).

Gráfico 2. Tendencia-ciclo de las exportaciones en millones de dólares. Enero 1998-octubre 2008



3. Importaciones

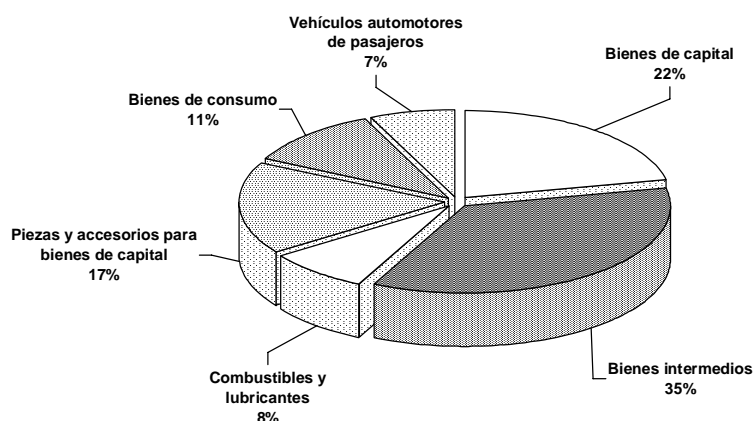
- **Importaciones por Uso económico en octubre.** En el mes de octubre aumentó el valor importado de todos los Usos económicos con respecto al mismo mes del año anterior. El mayor incremento en valor absoluto se produjo en los Bienes intermedios, principal uso de importación, debido al aumento en los precios (29%), ya que las cantidades cayeron el 4%. Dentro de este uso sobresalieron las mayores compras de minerales de hierro, porotos de soja, glifosato, azufre, fosfatos de calcio natural y mezclas de urea con nitrato de amonio. Le siguió en orden de importancia el crecimiento en valor absoluto de las importaciones de Bienes de capital, segundo uso de importación, que se incrementaron por las mayores compras de aviones -ingresados temporalmente por más de 365 días-, aparatos de telefonía celular, chasis con motor y cabina para transporte de mercancías, y computadoras portátiles. Luego le siguieron las mayores importaciones de Vehículos automotores de pasajeros, impulsadas por las mayores compras de vehículos con capacidad hasta 6 personas. Por su parte, entre las importaciones de Piezas y accesorios para bienes de capital, aumentaron las compras de partes y accesorios de carrocerías de vehículos automóviles, las de chasis con motor incorporado de vehículos automóviles para transporte de personas, y las de partes y accesorios de máquinas para forjar, estampar o martillar metal. En el caso de las compras de Bienes de consumo, aumentaron las de fungicidas acondicionados para la venta por menor y las de calzado con suela y parte superior de caucho o plástico. Por último, las importaciones de Combustibles y lubricantes aumentaron por las mayores compras de energía eléctrica, hulla bituminosa y coques de hulla.

En términos de valor absoluto, los productos importados más significativos en el mes de octubre fueron: vehículos para transporte de personas, partes y accesorios para el complejo automotriz, aparatos de telefonía celular, gas oil, porotos de soja, minerales de hierro, aviones -ingresados temporalmente por más de 365 días- glifosato, hulla bituminosa, mezclas de urea con nitrato de amonio, energía eléctrica y tractores de carretera para semirremolques (véase cuadro 10, pág. 10).

- **Importaciones por Uso económico en los diez meses.** En términos de valor absoluto, los productos que más se importaron en los diez meses del año fueron: vehículos para transporte de personas, partes y accesorios para el complejo automotriz, gas oil, porotos de soja, aparatos de telefonía celular, aviones -ingresados temporalmente por más de 365 días-, fosfatos, minerales de hierro, fuel oil, glifosato, ácido fosfonometiliminodiacético, y vehículos para transporte de mercancías (véase cuadro 10, pág. 10).

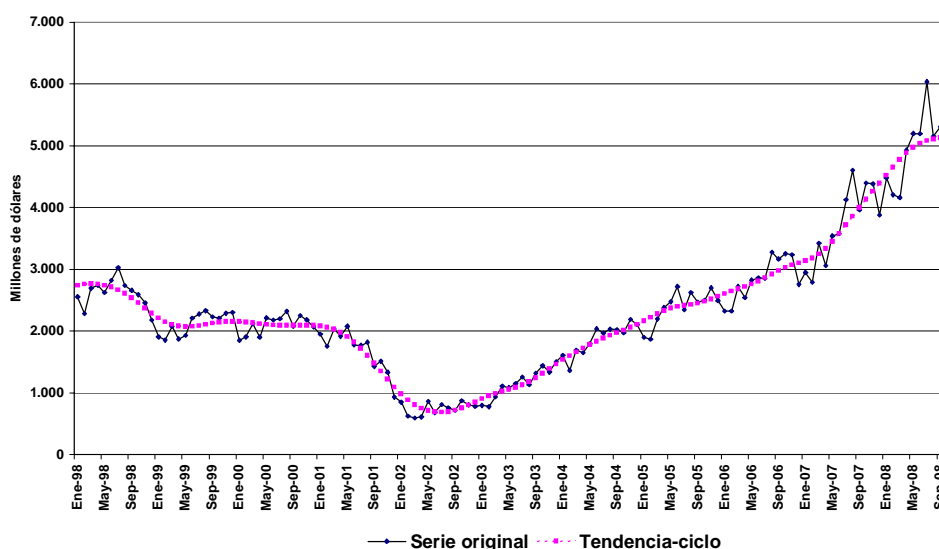
¹ Véase la nota metodológica en página 16.

Gráfico 3. Composición de las importaciones. Diez meses 2008



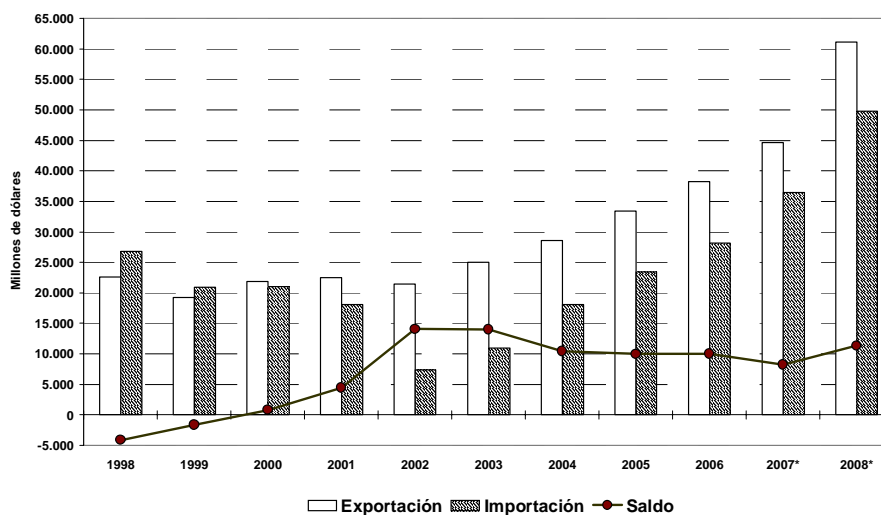
- **Estructura de las importaciones en los diez meses.** En los diez meses del año, los Bienes intermedios representaron el 35% de las importaciones argentinas, mientras que los Bienes de capital le siguieron en importancia con el 22% del total.
- **Importaciones desestacionalizadas y tendencia-ciclo.** En términos desestacionalizados, las importaciones del mes de octubre bajaron 5,5% con respecto al mes anterior. Por su parte, la tendencia-ciclo¹ registró en octubre un aumento del 0,3% con respecto al mes anterior (véanse cuadros 8 y 9, pág. 10 y gráfico 4).

Gráfico 4. Tendencia-ciclo de las importaciones en millones de dólares. Enero 1998-octubre 2008



4. Intercambio comercial según zonas económicas

Gráfico 5. Intercambio comercial argentino en millones de dólares. Diez meses 1998-2008



¹ Véase la nota metodológica en página 16.

- **Mercosur.** Las exportaciones hacia este bloque, principal socio comercial, crecieron el 30% en octubre con respecto al mismo mes del año anterior, debido principalmente a las mayores ventas de Manufacturas de origen industrial. Dentro de este rubro se destacaron las ventas de Material de transporte terrestre a Brasil, principalmente vehículos para transporte de personas y, en menor medida, vehículos para transporte de mercancías y tractores de carretera para semirremolques. El otro rubro que mostró un aumento significativo en sus ventas al bloque fue Productos primarios, debido a las mayores ventas de Cereales, compuestas en su casi totalidad por envíos de trigo a Brasil. Mientras las exportaciones de Manufacturas de origen agropecuario mostraron un pequeño incremento en sus ventas, las de Combustibles y energía cayeron como resultado de las menores ventas de naftas, propano y butanos licuados a Brasil.

Las importaciones provenientes de este bloque se incrementaron el 21% en el mes de octubre con respecto a igual mes del año anterior. El mayor incremento se produjo en las importaciones de Bienes intermedios, destacándose las compras de minerales de hierro, alúmina calcinada, productos de la industria siderúrgica (tubos de hierro o acero de los utilizados en oleoductos y/o gasoductos, y palanquilla, entre otros), productos químicos provenientes de Brasil, y porotos de soja provenientes de Paraguay. Le siguieron en orden de importancia las importaciones de Piezas y accesorios para bienes de capital (chasis con motor incorporado de vehículos automóviles para transporte de personas), y las de Vehículos automotores de pasajeros, provenientes de Brasil. El intercambio con este bloque en el mes de octubre arrojó un saldo comercial negativo de 282 millones de dólares.

En el período acumulado de los diez meses del año las exportaciones hacia el Mercosur crecieron en todos los rubros, mostrando un aumento global del 41%. En particular, se destacó el incremento en las ventas de Manufacturas de origen industrial. Por su parte, las importaciones crecieron el 34% en el período, impulsadas principalmente por las mayores compras de Bienes intermedios y, en menor medida, de Piezas y accesorios para bienes de capital, Bienes de capital y Vehículos automotores de pasajeros. En este período, el intercambio con el bloque arrojó un déficit comercial de 3.785 millones de dólares.

- **Unión Europea.** En el mes de octubre el intercambio comercial con este bloque se ubicó en tercer lugar, arrojando un saldo comercial positivo de 412 millones de dólares. Las exportaciones se incrementaron el 20%, fundamentalmente por las mayores ventas de Manufacturas de origen agropecuario, entre las que se destacaron los envíos de harinas y pellets de soja a España, Reino Unido y Países Bajos, de aceite de soja a Países Bajos y Francia, de aceite de girasol a Países Bajos y de carne bovina deshuesada o refrigerada a Alemania.

Las importaciones desde este bloque cayeron el 5% con respecto a octubre del año anterior, debido a las menores compras de Combustibles y lubricantes y, en menor medida, de Piezas y accesorios para bienes de capital y Vehículos automotores de pasajeros. Por otro lado, aumentaron las importaciones de Bienes intermedios, principalmente por las mayores compras de distintos tipos de fertilizantes provenientes de Países Bajos, Bulgaria y Polonia.

En los diez meses del año, el comercio con este bloque arrojó un saldo positivo de 3.907 millones de dólares. Las exportaciones aumentaron el 49% por las mayores ventas de todos sus rubros, destacándose las Manufacturas de origen agropecuario y los Productos primarios. En tanto, las importaciones provenientes desde esta zona aumentaron el 26%, impulsadas principalmente por los Bienes de capital y los Bienes intermedios.

- **ASEAN, Corea Republicana, China, Japón e India.** El intercambio con el bloque -segundo en importancia durante el mes de octubre- registró un saldo negativo de 70 millones de dólares. Las exportaciones disminuyeron el 11%, debido a las menores ventas de Productos primarios y de Manufacturas de origen agropecuario. En el primer caso, cayeron las ventas de porotos de soja a China y de Mineral de cobre a India y Japón, mientras que en el segundo rubro mencionado, disminuyeron los embarques de aceite de soja a China y de harinas y pellets de soja a Corea Republicana.

Las importaciones desde este origen aumentaron principalmente por las mayores compras de Bienes intermedios (glifosato y ácido fosfometiliminodiacético de China) y Bienes de capital (computadoras portátiles de China y aparatos de telefonía celular de Corea Republicana).

En los diez meses del año, el intercambio comercial con este bloque registró un saldo positivo de 324 millones de dólares. Las exportaciones aumentaron el 22% con respecto a igual período del año anterior, impulsadas por las ventas de Productos primarios a China, mientras que las importaciones desde este origen aumentaron el 40%, principalmente por las mayores compras de Bienes intermedios, Bienes de capital y Bienes de consumo provenientes de China.

- **NAFTA.** El saldo comercial con este bloque en octubre fue deficitario en 86 millones de dólares. Las exportaciones aumentaron el 32% con respecto al mismo mes del año anterior, producto de mayores ventas de Manufacturas de origen industrial, impulsadas por los envíos de biodiesel y tubos de acero sin costura a Estados Unidos.

Las importaciones, por su parte, aumentaron el 34% con respecto a octubre del año anterior, debido a las mayores compras de Bienes de capital (aviones -ingresados temporalmente por más de 365 días- y máquinas de sondeo rotativas de Estados Unidos), Combustibles y lubricantes (gas oil de Estados Unidos), Bienes

intermedios (etileno y mezclas de urea con nitrato de amonio de Estados Unidos, y minerales de hierro de México) y Vehículos automotores de pasajeros (vehículos con capacidad hasta 6 personas de México).

El intercambio comercial con el bloque en los diez meses del año arrojó un saldo negativo de 1.588 millones de dólares. Las exportaciones aumentaron el 25% con respecto al mismo período del año anterior, debido principalmente a las mayores ventas de Manufacturas de origen industrial, mientras que las importaciones crecieron el 36% debido fundamentalmente al incremento de las compras de Bienes intermedios y de Bienes de capital.

- **Chile.** Las exportaciones aumentaron el 16% en el mes de octubre con respecto a igual mes del año anterior, como consecuencia de las mayores ventas de Combustibles y energía y Manufacturas de origen industrial, mientras que las importaciones crecieron el 26% debido a las mayores compras de Bienes intermedios. El superávit comercial alcanzó los 327 millones de dólares en el mes (véanse cuadros 11, y 12.1 pág. 11 y 13.1 pág. 12).

En el período acumulado de los diez meses, el intercambio comercial con Chile registró un saldo positivo de 3.159 millones de dólares. Las exportaciones crecieron el 24% con respecto a igual período del año anterior, alcanzando los 3.991 millones de dólares, mientras que las importaciones totalizaron 833 millones de dólares con un aumento del 44% en el período.

Por último, los principales destinos de las exportaciones en los diez meses del año, en términos de valor absoluto, fueron: Brasil, China, Estados Unidos, Chile y Países Bajos. Por otra parte, los principales países de origen de las importaciones fueron Brasil, China, Estados Unidos, Alemania y Paraguay (véanse cuadros 11 pág. 11, 12.2 pág. 12 y 13.2 pág.13).

- **Estructura del Intercambio comercial en los diez meses.** En los gráficos 6 y 7 se puede apreciar la participación de los diferentes socios comerciales en las exportaciones argentinas y la de los principales proveedores.

Gráfico 6. Exportaciones según destino. Diez meses 2008

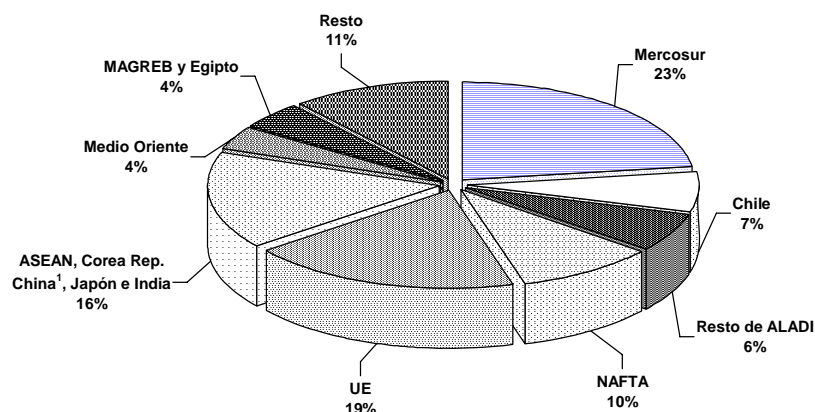
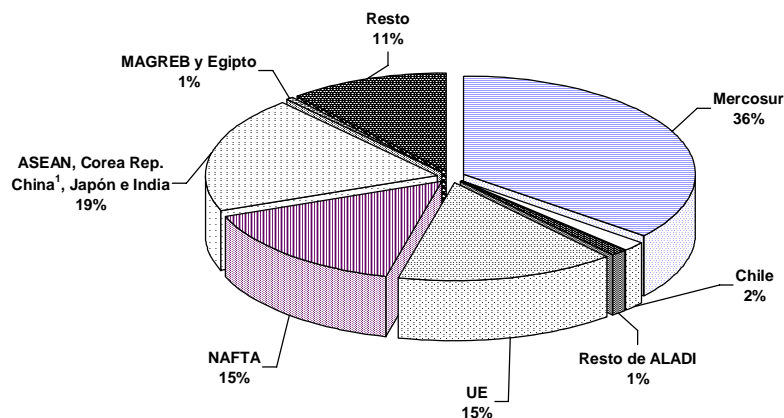


Gráfico 7. Importaciones según origen. Diez meses 2008



Cuadro 2. Exportaciones mensuales en millones de dólares, serie desestacionalizada.
Enero 1998-octubre 2008

Años	Enero	Febrero	Marzo	Abril	Mayo	Junio	Julio	Agosto	Sep- tiembre	Octubre	Noviem- bre	Diciem- bre
Millones de U\$S												
1998	2.140	2.283	2.231	2.298	2.194	2.359	2.232	2.217	2.310	2.111	2.024	2.033
1999	1.859	1.840	1.994	1.879	1.897	1.907	1.831	1.980	1.899	1.987	2.083	2.152
2000	2.095	2.140	2.173	2.157	2.228	2.149	2.240	2.109	2.159	2.164	2.257	2.470
2001	2.384	2.196	2.056	2.235	2.196	2.312	2.227	2.410	2.184	2.129	2.165	2.048
2002	2.080	2.103	2.168	2.037	2.023	2.048	2.120	2.084	2.276	2.332	2.257	2.122
2003	2.488	2.496	2.331	2.301	2.688	2.700	2.694	2.247	2.341	2.514	2.574	2.567
2004	2.620	2.807	2.761	2.838	2.940	2.810	2.900	2.782	2.958	2.905	3.195	3.060
2005	3.143	3.060	3.170	3.319	3.219	3.337	3.464	3.593	3.419	3.492	3.430	3.722
2006	3.598	3.639	3.772	3.646	3.654	3.736	3.679	3.927	3.957	4.326	4.303	4.307
2007	3.826	4.225	4.286	3.989	4.248	4.401	4.460	4.530	4.692	5.696	5.665	5.762
2008	6.565	6.155	5.116	5.428	5.471	5.245	6.820	6.820	6.788	6.458		

Cuadro 3. Exportaciones mensuales en millones de dólares, tendencia-ciclo. Enero 1998-octubre 2008

Años	Enero	Febrero	Marzo	Abril	Mayo	Junio	Julio	Agosto	Sep- tiembre	Octubre	Noviem- bre	Diciem- bre
Millones de U\$S												
1998	2.213	2.225	2.239	2.252	2.259	2.257	2.243	2.213	2.170	2.117	2.060	2.005
1999	1.959	1.923	1.900	1.888	1.886	1.894	1.911	1.937	1.972	2.011	2.052	2.090
2000	2.122	2.146	2.162	2.171	2.174	2.173	2.173	2.176	2.185	2.199	2.215	2.229
2001	2.239	2.247	2.253	2.259	2.262	2.261	2.250	2.230	2.202	2.172	2.142	2.117
2002	2.098	2.083	2.072	2.068	2.072	2.089	2.118	2.158	2.206	2.258	2.311	2.365
2003	2.418	2.471	2.523	2.573	2.618	2.657	2.688	2.709	2.723	2.733	2.743	2.757
2004	2.777	2.800	2.825	2.846	2.863	2.879	2.895	2.913	2.937	2.966	3.001	3.040
2005	3.086	3.139	3.200	3.265	3.326	3.379	3.419	3.446	3.463	3.478	3.498	3.526
2006	3.562	3.607	3.655	3.706	3.758	3.812	3.867	3.926	3.988	4.049	4.109	4.163
2007	4.211	4.255	4.297	4.347	4.415	4.510	4.638	4.798	4.981	5.168	5.339	5.479
2008	5.586	5.673	5.758	5.860	5.985	6.122	6.248	6.338	6.381	6.388		

Cuadro 4. Variación porcentual con respecto al mismo período del año anterior de los valores, precios y cantidades de las exportaciones e importaciones. Diez meses 2008

Rubros y Usos	Variación porcentual respecto a igual período de 2007		
	Valor	Precio	Cantidad
Exportación	37	32	4
Productos primarios	48	48	-
Manufacturas de origen agropecuario	36	45	-6
Manufacturas de origen industrial	34	10	22
Combustibles y energía	25	50	-16
Importación	37	12	22
Bienes de capital	30	-	30
Bienes intermedios	39	30	7
Combustibles y lubricantes	64	57	4
Piezas y accesorios para bienes de capital	31	1	30
Bienes de consumo, incluido vehículos automotores de pasajeros	35	4	30
Bienes de consumo	27	.	.
Vehículos automotores de pasajeros	52	.	.
Resto	-11	.	.

Cuadro 5. Diferencias de valor significativas en la exportación de algunos productos seleccionados, en millones de dólares. Diez meses 2007-2008

Productos seleccionados	Diez meses		Diferencias absolutas
	2007*	2008 ^e	
Millones de U\$S			
Total Exportaciones	44.682	61.169	16.487
Total de productos seleccionados	26.222	37.275	11.053
Harina y "pellets" de la extracción de aceite de soja	4.446	6.129	1.683
Porotos de soja, excluido para siembra	2.749	4.414	1.665
Maíz, excluido para siembra, en grano	2.051	3.277	1.226
Trigo, duro, excluido para siembra	1.324	2.238	914
Aceite de soja, en bruto incluso desgomado	3.347	4.246	899
Aceite de girasol, en bruto	506	1.329	823
Vehículos automóviles para el transporte de personas	1.664	2.435	771
Biodiesel	66	749	683
Naftas	1.006	1.495	489
Aceites crudos de petróleo	1.036	1.409	373
Fuel oil	381	706	325
Limonas	169	403	234
Vehículos automóviles para el transporte de mercancías	1.341	1.562	221
Aluminio en bruto	349	532	183
Gas de petróleo y demás hidrocarburos gaseosos	1.070	1.226	156
Tubos y perfiles huecos sin costura de hierro o acero	973	1.112	139
Carne bovina deshuesada, congelada	325	454	129
Carne bovina deshuesada, refrigerada	626	723	97
Vinos	346	430	84
Pellets de harina de extracción de girasol	74	148	74
Papas	263	326	63
Camarones y langostinos	280	341	61
Miel natural	109	162	53
Preparaciones y conservas de carne bovina	150	186	36
Manzanas	148	166	18
Leche entera en polvo	244	261	17
Semilla de girasol	44	59	15
Gasolinas	846	557	-289
Productos laminados planos de hierro o acero sin alear	249	164	-85
Gas oil	40	36	-4
Resto	18.460	23.894	5.434

Cuadro 6. Exportaciones e importaciones en millones de dólares, según Grandes rubros y Uso económico y variación porcentual. Octubre y diez meses 2007-2008

Rubros	Octubre			Diez meses		
	2007*	2008*	Variación porcentual	2007*	2008*	Variación porcentual
Millones de U\$S				Millones de U\$S		
EXPORTACIÓN			%			%
Total	5.525	6.263	13	44.682	61.169	37
Productos primarios	1.146	1.172	2	10.205	15.085	48
Manufacturas de origen agropecuario	2.059	2.221	8	15.228	20.719	36
Manufacturas de origen industrial	1.616	2.183	35	13.702	18.412	34
Combustibles y energía	704	687	-2	5.547	6.953	25
Usos	Octubre			Diez meses		
	2007*	2008*	Variación porcentual	2007*	2008*	Variación porcentual
Millones de U\$S				Millones de U\$S		
IMPORTACIÓN			%			%
Total	4.401	5.130	17	36.442	49.807	37
Bienes de capital	962	1.076	12	8.237	10.744	30
Bienes intermedios	1.543	1.899	23	12.669	17.644	39
Combustibles y lubricantes	230	249	8	2.465	4.033	64
Piezas y accesorios para bienes de capital	842	927	10	6.582	8.643	31
Bienes de consumo	572	634	11	4.172	5.291	27
Vehículos automotores de pasajeros	243	335	38	2.219	3.366	52
Resto	10	9	-10	98	87	-11

Cuadro 7. Exportaciones en millones de dólares y variación porcentual, según principales rubros.
Octubre y diez meses 2007-2008

Rubros	Octubre			Diez meses		
	2007*	2008*	Variación porcentual	2007*	2008*	Variación porcentual
	Millones de U\$S		%	Millones de U\$S		%
Total	5.525	6.263	13	44.682	61.169	37
Productos primarios	1.146	1.172	2	10.205	15.085	48
Animales vivos	2	1	-50	24	30	25
Pescados y mariscos sin elaborar	52	52	-	603	733	22
Miel	11	9	-18	109	162	49
Hortalizas y legumbres sin elaborar	33	34	3	314	430	37
Frutas frescas	29	45	55	824	1.198	45
Cereales	222	453	104	3.770	6.268	66
Semillas y frutos oleaginosos	537	420	-22	2.968	4.691	58
Tabaco sin elaborar	32	54	69	232	293	26
Lanas sucias	2	1	-50	46	37	-20
Fibra de algodón	1	--	-42	9	1	-89
Mineral de cobre y sus concentrados	213	79	-63	1.175	1.031	-12
Resto de productos primarios	13	22	69	132	211	60
Manufacturas de origen agropecuario (MOA)	2.059	2.221	8	15.228	20.719	36
Carnes y sus preparados	155	213	37	1.453	1.887	30
Pescados y mariscos elaborados	30	29	-3	343	385	12
Productos lácteos	67	61	-9	510	629	23
Otros productos de origen animal	7	9	29	48	64	33
Frutas secas o procesadas	22	18	-18	110	115	5
Café, té, yerba mate y especias	6	7	17	74	84	14
Productos de molinería	52	60	15	335	598	79
Grasas y aceites	618	537	-13	4.380	6.411	46
Azúcar y artículos de confitería	21	28	33	184	177	-4
Preparados de hortalizas, legumbres y frutas	82	103	26	684	922	35
Bebidas, líquidos alcohólicos y vinagre	67	81	21	476	621	30
Residuos y desperdicios de la ind.alimenticia	722	850	18	4.803	6.715	40
Extractos, curtientes y tintóreos	6	6	-	44	43	-2
Pieles y cueros	83	78	-6	839	821	-2
Lanas elaboradas	18	10	-44	145	151	4
Resto de MOA	102	130	27	801	1.096	37
Manufacturas de origen industrial (MOI)	1.616	2.183	35	13.702	18.412	34
Productos químicos y conexos	282	451	60	2.302	3.670	59
Materias plásticas y sus manufacturas	119	133	12	987	1.224	24
Caucho y sus manufacturas	33	30	-9	283	319	13
Manufacturas de cuero, marroquinería	13	4	-69	109	62	-43
Papel, cartón, impresos y publicaciones	51	57	12	514	552	7
Textiles y confecciones	33	39	18	268	330	23
Calzado y sus partes componentes	3	3	-	29	31	7
Manufacturas de piedra, yeso, vidrio	15	18	20	136	155	14
Piedras, metales preciosos, monedas	51	44	-14	427	689	61
Metales comunes y sus manufacturas	217	322	48	2.296	2.753	20
Máquinas y aparatos, material eléctrico	194	253	30	1.584	2.001	26
Material de transporte terrestre	516	756	47	4.195	5.562	33
Vehíc.de navegación-aérea, marítima y fluvial	41	20	-51	188	610	224
Resto de MOI	47	53	13	385	453	18
Combustibles y energía	704	687	-2	5.547	6.953	25
Petróleo crudo	171	165	-4	1.036	1.409	36
Carburantes	386	377	-2	3.099	3.909	26
Grasas y aceites lubricantes	17	21	24	157	148	-6
Gas de petróleo y otros hidrocarburos	119	112	-6	1.070	1.226	15
Energía eléctrica	2	6	200	87	166	91
Resto de combustibles	9	7	-22	98	95	-3

Cuadro 8. Importaciones mensuales en millones de dólares, serie desestacionalizada.
Enero 1998-octubre 2008

Años	Enero	Febrero	Marzo	Abril	Mayo	Junio	Julio	Agosto	Sep- tiembre	Octubre	Noviem- bre	Diciem- bre
Millones de U\$S												
1998	2.757	2.581	2.750	2.764	2.737	2.710	2.758	2.616	2.562	2.467	2.424	2.249
1999	2.197	2.150	2.056	1.899	2.020	2.099	2.108	2.147	2.133	2.174	2.171	2.354
2000	2.138	2.154	2.073	2.076	2.097	2.040	2.128	2.068	2.054	2.134	2.062	2.257
2001	2.078	2.013	2.072	2.019	1.955	1.722	1.655	1.614	1.508	1.341	1.228	1.114
2002	979	885	814	522	720	695	646	652	717	716	780	865
2003	924	1.034	1.044	1.126	1.019	1.069	1.114	1.111	1.233	1.283	1.381	1.513
2004	1.824	1.700	1.642	1.676	1.813	1.870	1.910	1.914	1.939	1.969	2.060	2.129
2005	2.208	2.162	2.261	2.383	2.395	2.539	2.338	2.391	2.361	2.467	2.560	2.623
2006	2.555	2.653	2.685	2.746	2.647	2.664	2.810	3.023	3.139	3.120	3.106	3.002
2007	3.124	3.154	3.484	3.193	3.355	3.470	3.975	4.336	4.008	4.176	4.271	4.160
2008	4.668	4.570	4.422	4.880	5.087	5.084	5.777	5.041	5.185	4.900		

Cuadro 9. Importaciones mensuales en millones de dólares, tendencia-ciclo. Enero 1998-octubre 2008

Años	Enero	Febrero	Marzo	Abril	Mayo	Junio	Julio	Agosto	Sep- tiembre	Octubre	Noviem- bre	Diciem- bre
Millones de U\$S												
1998	2.742	2.758	2.764	2.758	2.742	2.712	2.669	2.611	2.539	2.458	2.372	2.288
1999	2.213	2.151	2.107	2.081	2.071	2.075	2.089	2.108	2.127	2.142	2.152	2.155
2000	2.152	2.144	2.132	2.119	2.107	2.098	2.092	2.090	2.090	2.092	2.093	2.091
2001	2.082	2.062	2.028	1.977	1.908	1.822	1.720	1.605	1.480	1.350	1.219	1.094
2002	981	885	808	751	713	692	686	696	719	754	800	851
2003	903	950	990	1.024	1.054	1.087	1.128	1.180	1.244	1.316	1.392	1.467
2004	1.537	1.602	1.663	1.722	1.780	1.834	1.886	1.932	1.974	2.016	2.060	2.109
2005	2.164	2.223	2.281	2.331	2.370	2.396	2.414	2.430	2.450	2.479	2.518	2.562
2006	2.606	2.647	2.683	2.719	2.759	2.807	2.862	2.922	2.980	3.030	3.070	3.103
2007	3.137	3.181	3.245	3.334	3.447	3.578	3.719	3.861	3.999	4.132	4.262	4.391
2008	4.522	4.652	4.775	4.883	4.972	5.038	5.082	5.110	5.128	5.142		

Cuadro 10. Importaciones en millones de dólares y variación porcentual, según principales usos.
Octubre y diez meses 2007-2008

Usos	Octubre			Diez meses		
	2007*	2008*	Variación porcentual	2007*	2008*	Variación porcentual
	Millones de U\$S		%	Millones de U\$S		%
Total general	4.401	5.130	17	36.442	49.807	37
Bienes de capital	962	1.076	12	8.237	10.744	30
Bienes de capital (excepto el equipo de transporte)	822	843	3	6.673	8.440	26
Equipo de transporte industrial	140	233	66	1.564	2.304	47
Bienes intermedios	1.543	1.899	23	12.669	17.644	39
Suministros industriales	1.494	1.788	20	11.961	16.102	35
Alimentos y bebidas, destinados a la industria	49	111	127	708	1.542	118
Combustibles y lubricantes básicos y elaborados	230	249	8	2.465	4.033	64
Piezas y accesorios para bienes de capital	842	927	10	6.582	8.643	31
Bienes de consumo	572	634	11	4.172	5.291	27
Bienes de consumo no especificados duraderos	137	118	-14	862	972	13
Bienes de consumo no especificados semiduraderos	164	197	20	1.168	1.531	31
Bienes de consumo no especificados no duraderos	160	197	23	1.333	1.681	26
Alimentos y bebidas básicos para el hogar	20	21	5	120	153	28
Alimentos y bebidas elaborados para el hogar	53	53	-	401	515	28
Materiales de transporte y accesorios no industriales	38	49	29	288	439	52
Vehículos automotores de pasajeros	243	335	38	2.219	3.366	52
Resto	10	9	-10	98	87	-11

Cuadro 11. Balanza comercial en millones de dólares, por zonas económicas y países seleccionados.
Octubre y diez meses 2008 y variación porcentual respecto a igual período de 2007

Zonas económicas y países seleccionados	Octubre 2008 ²					Diez meses 2008 ²				
	Exportación		Importación		Saldo	Exportación		Importación		Saldo
	Millones de U\$S	Var %	Millones de U\$S	Var %	Millones de U\$S	Millones de U\$S	Var %	Millones de U\$S	Var %	Millones de U\$S
Total	6.263	13	5.130	17	1.133	61.169	37	49.807	37	11.362
Mercosur	1.603	30	1.885	21	-282	13.984	41	17.769	34	-3.785
Chile	420	16	93	26	327	3.991	24	833	44	3.159
Resto de ALADI	436	35	50	-	387	3.893	31	503	11	3.390
NAFTA	785	32	871	34	-86	6.031	25	7.619	36	-1.588
UE	1.156	20	744	-5	412	11.528	49	7.621	26	3.907
ASEAN, Corea Rep. China ¹ , Japón e India	971	-11	1.041	12	-70	9.877	22	9.553	40	324
Medio Oriente	180	-9	14	-55	166	2.374	95	158	5	2.216
MAGREB y Egipto	222	57	42	///	180	2.745	70	257	109	2.487
Resto	489	-20	390	19	99	6.747	32	5.493	59	1.253

² Nota:

Dato estimado para exportaciones enero-octubre 2008

Dato provisorio para importaciones

Cuadro 12.1 Exportaciones en millones de dólares y variación porcentual, por Grandes rubros según zonas económicas y países seleccionados. Octubre 2007-2008

Zonas económicas y países seleccionados	Grandes rubros														
	Total			Productos primarios			Manufacturas de origen agropecuario			Manufacturas de origen industrial			Combustibles y energía		
	2007*	2008*	Variación porcentual	2007*	2008*	Variación porcentual	2007*	2008*	Variación porcentual	2007*	2008*	Variación porcentual	2007*	2008*	Variación porcentual
	Millones de U\$S		%	Millones de U\$S		%	Millones de U\$S		%	Millones de U\$S		%	Millones de U\$S		%
Total	5.525	6.263	13	1.146	1.172	2	2.059	2.221	8	1.616	2.183	35	704	687	-2
Mercosur	1.235	1.603	30	88	185	110	153	158	3	762	1.078	41	232	183	-21
Chile	362	420	16	64	64	-	101	106	5	123	146	19	75	104	39
Resto de ALADI	323	436	35	32	102	219	102	119	17	181	208	15	8	7	-13
NAFTA	594	785	32	28	43	54	109	133	22	255	406	59	202	203	--
UE	963	1.156	20	221	163	-26	640	845	32	97	145	49	5	3	-40
ASEAN	194	274	41	65	51	-22	106	191	80	24	26	8	--	7	///
China ¹	734	588	-20	398	365	-8	277	149	-46	7	13	86	51	61	20
Corea Republicana	74	42	-43	32	23	-28	42	18	-57	1	1	-	-	-	-
Japón	49	39	-20	26	2	-92	7	13	86	16	24	50	-	--	///
India	45	28	-38	39	1	-97	3	22	///	3	5	67	--	-	-100
Medio Oriente	197	180	-9	71	42	-41	111	124	12	15	14	-7	-	-	-
MAGREB y Egipto	141	222	57	20	71	255	118	134	14	3	16	433	-	2	///
Resto	614	489	-20	63	59	-6	290	209	-28	129	101	-22	132	119	-10

¹ Incluye Hong Kong y Macao.

Cuadro 12.2 Exportaciones en millones de dólares y variación porcentual, por Grandes rubros según zonas económicas y países seleccionados. Diez meses 2007-2008

Zonas económicas y países seleccionados	Grandes rubros														
	Total			Productos primarios			Manufacturas de origen agropecuario			Manufacturas de origen industrial			Combustibles y energía		
	2007*	2008*	Variación porcentual	2007*	2008*	Variación porcentual	2007*	2008*	Variación porcentual	2007*	2008*	Variación porcentual	2007*	2008*	Variación porcentual
	Millones de U\$S		%	Millones de U\$S		%	Millones de U\$S		%	Millones de U\$S		%	Millones de U\$S		%
Total	44.682	61.169	37	10.205	15.085	48	15.228	20.719	36	13.702	18.412	34	5.547	6.953	25
Mercosur	9.891	13.984	41	1.440	1.816	26	1.101	1.495	36	5.714	8.603	51	1.636	2.071	27
Chile	3.217	3.991	24	387	484	25	728	989	36	1.185	1.560	32	916	959	5
Resto de ALADI	2.965	3.893	31	392	750	91	918	1.459	59	1.590	1.647	4	65	37	-43
NAFTA	4.819	6.031	25	305	346	13	1.056	1.223	16	2.009	2.817	40	1.450	1.645	13
UE	7.728	11.528	49	2.130	3.171	49	4.421	6.807	54	1.160	1.472	27	18	77	328
ASEAN	1.823	2.002	10	572	510	-11	1.116	1.330	19	131	153	17	3	9	200
China ¹	4.389	6.147	40	2.187	3.643	67	1.679	1.826	9	99	142	43	423	536	27
Corea Republicana	600	528	-12	305	190	-38	271	301	11	23	11	-52	-	26	///
Japón	595	466	-22	356	181	-49	129	130	1	90	151	68	20	4	-80
India	712	734	3	44	117	166	627	574	-8	40	37	-8	--	6	///
Medio Oriente	1.215	2.374	95	495	1.298	162	445	837	88	276	239	-13	--	--	-81
MAGREB y Egipto	1.616	2.745	70	671	1.222	82	754	1.338	77	188	174	-7	3	11	267
Resto	5.115	6.747	32	920	1.357	48	1.984	2.411	22	1.198	1.407	17	1.013	1.572	55

Cuadro 13.1 Importaciones en millones de dólares y variación porcentual por Uso económico, según zonas económicas y países seleccionados. Octubre 2007-2008

Zonas económicas y países seleccionados	Usos											
	Total			Bienes de capital			Bienes intermedios			Combustibles y lubricantes		
	2007*	2008*	Variación porcentual	2007*	2008*	Variación porcentual	2007*	2008*	Variación porcentual	2007*	2008*	Variación porcentual
	Millones de U\$S		%	Millones de U\$S		%	Millones de U\$S		%	Millones de U\$S		%
Total	4.401	5.130	17	962	1.076	12	1.543	1.899	23	230	249	8
Mercosur	1.553	1.885	21	322	343	7	575	722	26	55	60	9
Chile	74	93	26	2	4	100	44	61	39	5	3	-40
Resto de ALADI	50	50	-	--	1	///	25	19	-24	5	5	-
NAFTA	649	871	34	209	268	28	242	289	19	38	87	129
UE	783	744	-5	130	136	5	247	291	18	81	22	-73
ASEAN	138	128	-7	31	31	-	36	31	-14	--	--	///
China ¹	572	696	22	168	199	18	156	213	37	--	--	137
Corea Republicana	53	59	11	11	18	64	22	20	-9	--	1	71
Japón	120	117	-3	40	28	-30	21	31	48	--	--	///
India	43	42	-2	9	2	-78	23	26	13	--	--	///
Medio Oriente	31	14	-55	3	3	-	24	6	-75	--	-	-100
MAGREB y Egipto	7	42	///	--	--	13	6	42	///	-	-	-
Resto	327	390	19	35	43	23	119	149	25	44	70	59

Zonas económicas y países seleccionados	Usos											
	Piezas y accesorios para bienes de capital			Bienes de consumo			Vehículos automotores de pasajeros			Resto		
	2007*	2008*	Variación porcentual	2007*	2008*	Variación porcentual	2007*	2008*	Variación porcentual	2007*	2008*	Variación porcentual
	Millones de U\$S		%	Millones de U\$S		%	Millones de U\$S		%	Millones de U\$S		%
Total	842	927	10	572	634	11	243	335	38	10	9	-10
Mercosur	266	350	32	175	191	9	160	219	37	--	--	76
Chile	6	7	17	17	18	6	-	-	-	-	-	-
Resto de ALADI	1	1	-	18	22	22	-	-	-	-	-	-
NAFTA	87	96	10	54	67	24	18	63	250	--	--	///
UE	199	180	-10	79	88	11	46	27	-41	--	--	64
ASEAN	40	37	-8	31	29	-6	-	--	///	-	-	-
China ¹	91	105	15	154	177	15	2	1	-50	--	--	///
Corea Republicana	6	8	33	6	2	-67	7	9	29	-	-	-
Japón	40	35	-13	9	9	-	9	15	67	-	-	-
India	5	6	20	6	7	17	-	--	///	-	-	-
Medio Oriente	1	1	-	2	4	100	-	-	-	--	-	-100
MAGREB y Egipto	--	--	13	--	--	11	-	-	-	-	-	-
Resto	99	100	1	21	20	-5	--	--	-47	9	9	-

¹ Incluye Hong Kong y Macao.

Cuadro 13.2 Importaciones en millones de dólares y variación porcentual por Uso económico según zonas económicas y países seleccionados. Diez meses 2007-2008

Zonas económicas y países seleccionados	Usos											
	Total			Bienes de capital			Bienes intermedios			Combustibles y lubricantes		
	2007*	2008*	Variación porcentual	2007*	2008*	Variación porcentual	2007*	2008*	Variación porcentual	2007*	2008*	Variación porcentual
	Millones de U\$S		%	Millones de U\$S		%	Millones de U\$S		%	Millones de U\$S		%
Total	36.442	49.807	37	8.237	10.744	30	12.669	17.644	39	2.465	4.033	64
Mercosur	13.222	17.769	34	2.556	3.340	31	5.072	7.107	40	589	524	-11
Chile	578	833	44	19	35	84	375	530	41	35	88	151
Resto de ALADI	454	503	11	2	7	250	161	184	14	148	122	-18
NAFTA	5.622	7.619	36	2.028	2.448	21	1.979	2.637	33	243	518	113
UE	6.033	7.621	26	1.350	1.934	43	2.017	2.485	23	296	317	7
ASEAN	1.005	1.190	18	245	322	31	249	277	11	--	--	///
China ¹	4.071	6.184	52	1.276	1.745	37	1.071	2.038	90	13	70	438
Corea Republicana	433	613	42	107	166	55	170	162	-5	1	3	200
Japón	987	1.155	17	279	281	1	205	237	16	1	17	///
India	310	411	33	30	32	7	190	243	28	1	29	///
Medio Oriente	150	158	5	22	28	27	83	62	-25	7	5	-29
MAGREB y Egipto	123	257	109	1	--	-65	100	167	67	19	87	358
Resto	3.453	5.493	59	322	406	26	996	1.515	52	1.110	2.253	103

Zonas económicas y países seleccionados	Usos											
	Piezas y accesorios para bienes de capital			Bienes de consumo			Vehículos automotores de pasajeros			Resto		
	2007*	2008*	Variación porcentual	2007*	2008*	Variación porcentual	2007*	2008*	Variación porcentual	2007*	2008*	Variación porcentual
	Millones de U\$S		%	Millones de U\$S		%	Millones de U\$S		%	Millones de U\$S		%
Total	6.582	8.643	31	4.172	5.291	27	2.219	3.366	52	98	87	-11
Mercosur	2.142	3.025	41	1.269	1.474	16	1.592	2.297	44	2	3	50
Chile	42	52	24	106	128	21	--	-	-100	-	-	-
Resto de ALADI	12	14	17	130	175	35	--	-	-100	-	--	///
NAFTA	720	951	32	432	599	39	219	466	113	1	1	-
UE	1.414	1.733	23	686	832	21	270	319	18	--	1	///
ASEAN	328	352	7	183	239	31	--	--	///	-	-	-
China ¹	669	867	30	1.030	1.442	40	13	21	62	--	--	///
Corea Republicana	87	128	47	33	33	-	35	122	249	-	-	-
Japón	351	399	14	70	84	20	79	137	73	-	--	///
India	48	54	13	38	52	37	1	2	100	-	-	-
Medio Oriente	12	16	33	26	47	81	-	-	-	--	--	///
MAGREB y Egipto	1	1	-	2	2	-	--	-	-100	-	-	-
Resto	755	1.052	39	166	183	10	10	2	-80	94	82	-13

¹ Incluye Hong Kong y Macao.

Cuadro 14. Exportaciones a Brasil en millones de dólares y variación porcentual, según principales rubros.
Octubre y diez meses 2007-2008

Rubros	Exportaciones a Brasil					
	Octubre			Diez meses		
	2007*	2008*	Variación porcentual	2007*	2008*	Variación porcentual
	Millones de U\$S		%	Millones de U\$S		%
Total	1.019	1.338	31	8.277	11.505	39
Productos primarios	75	165	120	1.354	1.663	23
Animales vivos	--	--	-56	--	1	137
Pescados y mariscos sin elaborar	1	1	-	8	9	13
Miel	-	-	-	--	-	-100
Hortalizas y legumbres sin elaborar	8	7	-13	128	228	78
Frutas frescas	11	10	-9	110	143	30
Cereales	25	142	468	993	1.242	25
Semillas y frutos oleaginosos	--	1	84	4	7	75
Tabaco sin elaborar	--	1	///	4	8	100
Lanas sucias	-	-	-	-	-	-
Fibra de algodón	-	-	-	3	--	-88
Mineral de cobre y sus concentrados	27	-	-100	86	-	-100
Resto de productos primarios	2	3	50	18	26	44
Manufacturas de origen agropecuario (MOA)	118	115	-3	843	1.129	34
Carnes y sus preparados	5	6	20	39	52	33
Pescados y mariscos elaborados	9	8	-11	84	88	5
Productos lácteos	9	6	-33	70	99	41
Otros productos de origen animal	--	--	81	1	3	200
Frutas secas o procesadas	7	6	-14	30	40	33
Café, té, yerba mate y especias	--	--	-25	3	4	33
Productos de molinería	35	35	-	218	369	69
Grasas y aceites	11	5	-55	35	42	20
Azúcar y artículos de confitería	1	1	-	5	7	40
Preparados de hortalizas, legumbres y frutas	16	19	19	128	168	31
Bebidas, líquidos alcohólicos y vinagre	5	5	-	35	37	6
Residuos y desperdicios de la ind.alimenticia	--	--	-8	3	6	100
Extractos, curtientes y tintóreos	--	--	-65	2	2	-
Pieles y cueros	3	1	-67	30	29	-3
Lanas elaboradas	--	--	-80	1	1	-
Resto de MOA	17	21	24	158	182	15
Manufacturas de origen industrial (MOI)	616	907	47	4.728	7.068	49
Productos químicos y conexos	82	99	21	678	971	43
Materias plásticas y sus manufacturas	64	69	8	490	628	28
Caucho y sus manufacturas	20	18	-10	150	197	31
Manufacturas de cuero, marroquinería	--	--	-96	2	1	-50
Papel, cartón, impresos y publicaciones	20	17	-15	142	174	23
Textiles y confecciones	17	20	18	128	169	32
Calzado y sus partes componentes	--	--	-89	1	3	200
Manufacturas de piedra, yeso, vidrio	2	3	50	14	25	79
Piedras, metales preciosos, monedas	1	--	-99	1	1	-
Metales comunes y sus manufacturas	37	46	24	256	387	51
Máquinas y aparatos, material eléctrico	56	77	38	457	604	32
Material de transporte terrestre	309	533	72	2.350	3.769	60
Vehíc.de navegación-aérea, marítima y fluvial	--	16	///	1	63	///
Resto de MOI	8	10	25	57	75	32
Combustibles y energía	210	151	-28	1.351	1.645	22
Petróleo crudo	-	-	-	--	-	-100
Carburantes	145	108	-26	1.025	1.295	26
Grasas y aceites lubricantes	4	3	-25	37	49	32
Gas de petróleo y otros hidrocarburos	61	39	-36	277	296	7
Energía eléctrica	-	-	-	1	--	-47
Resto de combustibles	--	1	85	12	4	-67

Cuadro 15. Importaciones desde Brasil en millones de dólares y variación porcentual, por Uso económico. Octubre y diez meses 2007-2008

Usos	Importaciones desde Brasil					
	Octubre			Diez meses		
	2007 *	2008 *	Variación porcentual	2007 *	2008 *	Variación porcentual
	Millones de U\$S		%	Millones de U\$S		%
Total	1.448	1.707	18	11.991	15.675	31
Bienes de capital	317	335	6	2.521	3.287	30
Bienes intermedios	520	607	17	4.318	5.537	28
Combustibles y lubricantes	29	27	-6	285	237	-17
Piezas y accesorios para bienes de capital	258	340	32	2.082	2.952	42
Bienes de consumo	164	179	9	1.192	1.369	15
Vehículos automotores de pasajeros	160	218	37	1.591	2.291	44
Resto	--	--	///	2	3	48

Cuadro 16. Valores unitarios trimestrales, de productos seleccionados exportados. Tercer trimestre 2006-2008

Productos seleccionados	Año 2006		Año 2007*				Año 2008*		
	Trimestre		Trimestre				Trimestre		
	Tercero	Cuarto	Primero	Segundo	Tercero	Cuarto	Primero	Segundo	Tercero
	U\$S / tn								
Trigo, duro, excluido para siembra	153	171	173	184	199	294	299	361	327
Maíz, excluido para siembra, en grano	117	137	145	141	147	164	214	221	232
Porotos de soja, excluido para siembra	224	242	268	252	285	339	399	362	411
Carne bovina deshuesada, refrigerada	8.181	5.559	5.799	6.253	7.007	6.673	8.665	13.929	13.255
Carne bovina deshuesada, congelada	2.659	2.471	2.474	2.242	2.242	2.736	3.251	4.245	4.190
Preparaciones y conservas de carne bovina	2.826	2.626	2.495	2.791	2.879	2.960	3.145	3.682	4.226
Azúcar de caña en bruto, sin aromatizar ni colorear	309	324	510	533	285	331	536	546	347
Aceite de soja en bruto incluso desgomado	485	536	577	610	714	785	961	1.112	1.021
Aceite de girasol en bruto	574	606	631	659	782	919	1.054	1.368	1.377
Harina y "pellets" de la extracción de aceite de soja	180	189	202	202	214	257	288	298	323
Aceites crudos de petróleo	459	386	355	371	452	534	621	726	712
Naftas para petroquímica	577	497	532	652	655	768	826	908	974
Gasolinas excluidas de aviación	597	519	567	733	692	746	844	1.075	979
Gas natural en estado gaseoso	124	194	206	214	228	257	316	449	845

NOTA METODOLÓGICA

- El valor de las exportaciones de octubre de 2008 debe considerarse como una estimación preliminar en razón de haberse efectuado con el 15,6% de documentación en trámite, que en muchos casos corresponde a operaciones que aún no han sido confirmadas a la Dirección General de Aduanas por los operadores, ya que éstas están pendientes dentro del plazo permitido por la legislación.

Ajuste estacional y tendencia-ciclo: a partir de la publicación de las cifras del comercio exterior correspondientes a abril de 2004, se realiza el ajuste estacional de las series de exportaciones e importaciones por el método directo, utilizando el programa X12-ARIMA desarrollado por el «U.S. Census Bureau». También se elabora la estimación de la Tendencia-Ciclo de dichas series, que surge de eliminar de la serie original, además de las fluctuaciones estacionales, las alteraciones de carácter no estacional (huelgas, efectos climáticos inesperados, etc.). Al eliminar estos factores, el indicador refleja la tendencia, lo que supone poder estimar sin interferencias la evolución histórica. El informe de prensa con fecha 30 de junio de 2004, presenta un ANEXO donde se brinda una descripción metodológica del método de desestacionalización y estimación de la tendencia-ciclo.

Las opciones del programa de desestacionalización que se utilizarán en los próximos meses para **Exportaciones** son: período considerado (a partir de enero-96; extensión con un año de pronósticos mediante el modelo: ARIMA log (0 1 1)(0 1 1)₁₂; ajuste por outliers); Para **Importaciones**: período considerado (a partir de enero-96; extensión con un año de pronósticos mediante el modelo Modelo ajustado: ARIMA (0 2 2)(0 1 1)₁₂; ajuste de efecto por días de actividad-efecto trading days-; ajuste de efecto pascuas con un día de impacto gradual; ajuste de variaciones por outliers).

- Cifras estimadas. En ocasión de la publicación de la Información de Prensa del Intercambio Comercial Argentino suelen practicarse modificaciones en las cifras de los meses anteriores, especialmente en los valores de exportación. Estas modificaciones, habitualmente de poca magnitud, obedecen a múltiples razones. Si bien el valor informado se construye fundamentalmente sobre la base de operaciones realizadas y perfeccionadas desde el punto de vista documental, existe un porcentaje de operaciones cuyo valor debe ser estimado ya que se encuentra pendiente, al momento de brindar la información, aún cuando están dentro del plazo permitido por la legislación. Asimismo hay operaciones que han sido oficializadas por un valor, se efectivizan por un valor inferior, y se demora la carga del post embarque (documento en donde se consigna el valor definitivo), razón por la cual también deben ser estimadas. Finalmente, la aplicación de regímenes tales como el de precios revisables (petróleo), con ajuste de precios en función a la calidad (concentrado de minerales) así como las operaciones en consignación, permiten a los exportadores modificar los valores declarados en el momento de la exportación en plazos que van de los 60 a los 180 días del embarque.
 - Por lo general no se realizan modificaciones en las cifras de importación salvo las practicadas a fin de cada año por la recuperación por parte de los importadores de mercaderías que fueran enviadas previamente a rezago y registradas como tal.
 - A los efectos de facilitar la tarea de los usuarios que utilizan las cifras de comercio exterior, el INDEC ha decidido practicar los ajustes mencionados en ocasión de la publicación de los datos correspondientes al mes de diciembre para los primeros seis meses del año y a los del mes de abril para el total anual.
- En virtud de la resolución 281/98, los exportadores de minerales tienen opción de modificar el valor de sus transacciones en virtud de las variaciones en la cantidad y en la ley del mineral constatadas por el comprador. Esta opción puede ser ejercida dentro de los 6 meses de embarque, con posibilidades de prorrogar este plazo por otros seis meses. Las estimaciones publicadas en el presente informe a partir del mes de abril de 2008 fueron elaboradas a partir del comportamiento observado en las operaciones ya rectificadas. Para el presente mes, octubre de 2008, el período considerado es el correspondiente al trimestre febrero-abril 2008.
- A partir del mes de enero de 2004 se han incluido las exportaciones e importaciones bajo el régimen de courier.
- Las variaciones porcentuales de precios y cantidades de las exportaciones e importaciones del período analizado se construyeron sobre la base de un índice de precios mensual del tipo Paasche con base 1997=100. Estas variaciones pueden diferir de las publicadas en «Índices de Precios y Cantidades de Comercio Exterior, base 1993=100» ya que responden a diferentes períodos base y frecuencias de cálculo.
- Los índices de precios del tipo Paasche se construyen considerando las cantidades del período de cálculo, razón por la cual son sensibles a los cambios en la composición del comercio exterior.

Zonas Económicas:

Mercosur (Mercado Común del Sur): incluye Argentina, Brasil, Paraguay y Uruguay (incluye zonas francas de Brasil y Uruguay).

Chile: incluye zonas francas de Iquique y Punta Arenas.

Resto de ALADI (Asociación Latinoamericana de Integración): incluye Colombia, Ecuador, Cuba, Perú, Venezuela y Bolivia (incluye zona franca)

NAFTA (Tratado de Libre Comercio de América del Norte): incluye Estados Unidos, Canadá y México.

UE (Unión Europea): incluye Austria, Bélgica, Dinamarca, España (incluye Islas Canarias), Finlandia, Francia (incluye Mónaco), Grecia, Irlanda, Italia (incluye San Marino), Luxemburgo, Países Bajos, Portugal, Reino Unido, República Federal de Alemania, Suecia, Chipre, Eslovaquia, Eslovenia, Estonia, Hungría, Letonia, Lituania, Malta, Polonia, República Checa. Se incorporan a partir del 1º de enero de 2007 Rumania y Bulgaria.

ASEAN (Asociación de las Naciones del Sudeste Asiático): incluye Brunei, Camboya, Filipinas, Indonesia, Laos, Malasia, Myanmar, Singapur, Tailandia y Vietnam.

Medio Oriente: incluye Arabia Saudita, Bahrein, Emiratos Árabes Unidos, Irán, Iraq, Israel, Jordania, Kuwait, Líbano, Omán, Qatar, República de Yemen, Siria y Territorio Autónomo Palestino.

A partir de enero de 2007, se publica el Intercambio Comercial con Egipto y la Unión del MAGREB Árabe (incluye: Argelia, Libia, Marruecos, Túnez y Mauritania).

El 22 de diciembre de 2008 se difundirá la información más desagregada en la publicación INDEC INFORMA.

Signos convencionales

* Dato provisorio

– Dato ínfimo, menos de la mitad del último dígito mostrado

- Dato igual a cero

e Dato estimado

. Dato no registrado

/// Dato que no corresponde presentar debido a la naturaleza de las cosas