



Buenos Aires, 20 de noviembre de 2009

Intercambio Comercial Argentino

Datos provisorios del año 2008 y cifras estimadas de enero-octubre de 2009

1. Presentación de los principales resultados.

En octubre de 2009 la balanza comercial marcó un superávit de 1.182 millones de dólares, cifra que representó un aumento del 16% con respecto al mismo período del año anterior.

Es el resultado de un mes en el que las exportaciones reportaron ingresos por 4.839 millones de dólares, mientras que las importaciones ascendieron a 3.657 millones de dólares.

El menor valor exportado con respecto a octubre del año anterior resultó principalmente por una caída en los precios de exportación del (-14%) y de las cantidades vendidas del (-8 %).

Los rubros que registraron aumentos en las exportaciones fueron: Petróleo crudo, Piedras, metales preciosos y sus manufacturas y Mineral de cobre y sus concentrados.

El valor de las importaciones fue 29% menor que en el período correspondiente de 2008. Esto se debió a una baja de los precios del orden del 13%, lo que a su vez fue acompañado de una reducción de 18% en las cantidades importadas, por las menores compras en todos los rubros, en especial de Bienes Intermedios, Combustibles y lubricantes y Vehículos automotores de pasajeros.

Los valores acumulados en los diez meses de 2009 arrojaron una balanza comercial superavitaria de 14.439 millones de dólares, representando un aumento del 29% con respecto a igual período del año anterior. El total exportado fue de 45.965 millones contra 31.526 millones de dólares en importaciones. Estos datos representaron una disminución del 25% y 37% respectivamente, comparándolos con el mismo período del año pasado.

En los diez meses de 2009 el 33% de las compras al exterior fueron hechas en el ámbito del Mercosur, bloque que a su vez concentró el 24% de las exportaciones argentinas. Comparando estos resultados con el mes de octubre del año anterior, los envíos argentinos hacia su principal socio comercial cayeron el 6%, mientras que las importaciones provenientes del mismo decrecieron el 34%. El saldo comercial con el Mercosur arrojó una balanza superavitaria en el mes octubre de 237 millones de dólares, en tanto en los diez meses de 2009 fue de 545 millones de dólares.

Cuadro 1. Intercambio comercial argentino en millones de dólares y variaciones porcentuales.
Diez meses 2008-2009

Período	Exportación				Importación				Saldo	
	2008 *	2009 *	Variación porcentual igual período año anterior	acumula- do igual período año anterior	2008 *	2009 *	Variación porcentual igual período año anterior	acumula- do igual período año anterior	2008 *	2009*
	Millones de U\$S		%		Millones de U\$S		%		Millones de U\$S	
Total	70.021	///	///	///	57.423	///	///	///	12.598	///
Enero-Octubre	60.971	45.965	///	-25	49.816	31.526	///	-37	11.155	14.439
Enero	5.821	3.730	-36	-36	4.477	2.759	-38	-38	1.344	971
Febrero	5.221	3.941	-25	-31	4.210	2.663	-37	-38	1.011	1.278
Marzo	4.991	4.192	-16	-26	4.162	2.885	-31	-35	829	1.307
Abril	5.829	5.088	-13	-22	4.929	2.789	-43	-38	900	2.299
Mayo	6.237	5.138	-18	-21	5.200	2.660	-49	-40	1.037	2.478
Junio	5.406	5.161	-5	-19	5.195	3.633	-30	-38	211	1.528
Julio	7.010	4.895	-30	-21	6.046	3.580	-41	-39	964	1.315
Agosto	7.380	4.401	-40	-24	5.158	3.246	-37	-39	2.222	1.155
Setiembre	6.930	4.581	-34	-25	5.310	3.655	-31	-38	1.620	926
Octubre	6.147	4.839	-21	-25	5.129	3.657	-29	-37	1.018	1.182
Noviembre	4.894				4.149				745	
Diciembre	4.157				3.458				699	

Notas: Los totales por suma pueden no coincidir por redondeo en las cifras parciales.

2. Exportaciones

• Exportaciones por Grandes rubros en octubre

La reducción del valor exportado en el mes (comparado con igual mes del año anterior) fue el resultado de los menores montos registrados en todos los sectores. El mayor descenso interanual en valores absolutos correspondió a Productos primarios, cuyas ventas registraron una baja del 54%, producto de la merma en las cantidades vendidas (-41%) y en los precios (-21%).

Le siguieron las Manufacturas de origen agropecuario cuyas ventas registraron una reducción del 16% debido en este caso a la baja de los precios y las cantidades exportadas (-8%) en ambos casos. Las Manufacturas de origen industrial -principal rubro de exportación-, en el mes disminuyeron en valor el 12%, producto de una baja en los precios (-17%), mientras que las cantidades subieron el 6%.

En el caso de Combustibles y energía, las ventas registraron una variación negativa del 15%; debido a la caída de los precios (-13%) y de las cantidades (-3%). (Ver cuadro 6, pág. 8).

Entre los productos que generaron la reducción en el valor absoluto de las exportaciones se ubicaron, en primer lugar, los porotos de soja excluidos para siembra, por las menores ventas a China. En segundo lugar, los Cereales por las menores ventas de maíz a Chile, Argelia y Perú entre otros países, y de trigo a Brasil, Perú y Sudáfrica. En tercer lugar, el aceite de soja a Egipto, Irán y Túnez entre otras naciones y en menor medida, aceite de girasol hacia los Países bajos y Egipto.

Los productos que mostraron un crecimiento en sus exportaciones en octubre, con respecto a igual mes del año anterior, fueron: Petróleo crudo, Piedras, metales preciosos y sus manufacturas, en especial de oro para uso no monetario hacia Suiza y Canadá; Mineral de cobre y sus concentrados hacia Alemania, Japón y Corea Republicana. (Ver cuadro 7, pág. 9).

• Exportaciones por Grandes rubros en los diez meses

La disminución en el valor de las exportaciones (-25%) fue motivada por una baja conjunta de los precios (-16%) y las cantidades exportadas (-10%). Todos los rubros mostraron un comportamiento negativo con respecto al mismo período del año 2008.

La reducción en los valores vendidos de Productos primarios y Manufacturas de origen industrial resultaron de caídas en precios y cantidades (-18% y -36% en el primer rubro y -11% y -7% en el segundo, respectivamente). En el caso de las Manufacturas de origen agropecuario, el menor valor exportado fue consecuencia de bajas en los precios (-13%) en tanto que las cantidades no tuvieron variación. Por último, las exportaciones de Combustibles y energía cayeron por efecto de una disminución en los precios del 46%, que no logró ser compensada por el aumento en las cantidades exportadas (29%). (Ver cuadro 4, pág. 7).

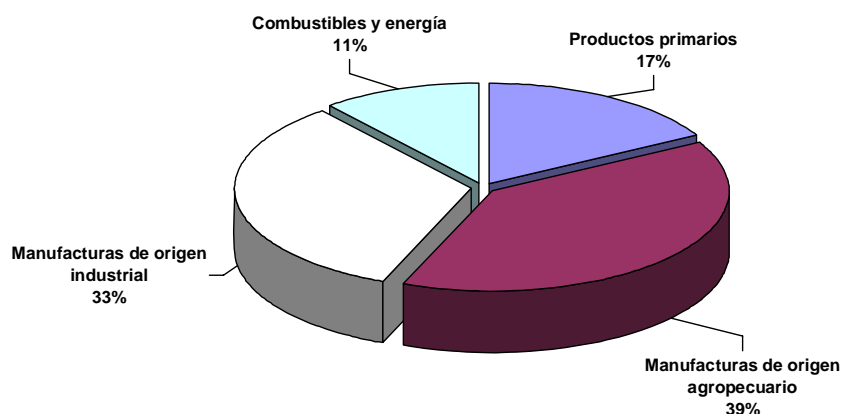
• Exportaciones de productos en términos de valor absoluto

En octubre se destacaron las ventas de harinas y pellets de soja, vehículos automóviles terrestres, Petróleo Crudo, aceite de soja, carnes bovinas, productos diversos de las industrias químicas, Piedras y metales preciosos y sus manufacturas, Materias plásticas y sus manufacturas, partes y piezas de vehículos y tractores y naftas. Durante los diez meses del año además de los productos mencionados para el mes, resaltamos las ventas de porotos de soja, maíz y Tubos y caños de fundición, hierro o acero. (Ver cuadros 5, pág. 8, y 7, pág. 9).

• Estructura de las exportaciones en los diez meses

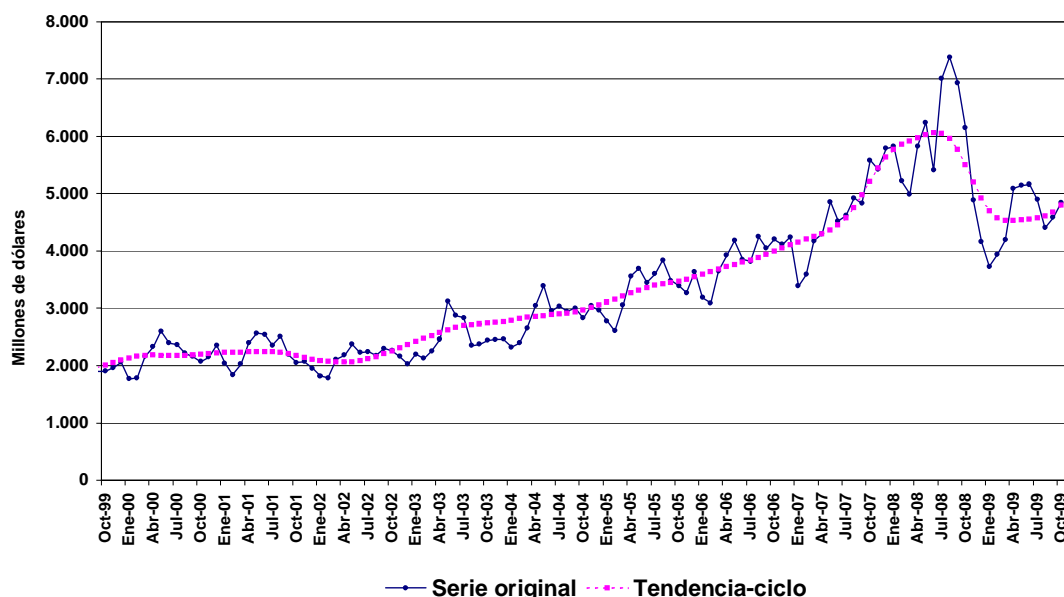
Las Manufacturas de origen agropecuario y las Manufacturas de origen industrial fueron los rubros de mayor participación en las exportaciones argentinas con 39 y 33% del valor total, respectivamente.

Gráfico 1. Composición de las exportaciones. Diez meses 2009



- **Exportaciones desestacionalizadas y tendencia-ciclo.** En términos desestacionalizados, las exportaciones aumentaron 10,1% en el mes de octubre con respecto al mes anterior. La tendencia-ciclo¹, por su parte, aumentó 2,4%, con respecto al mes anterior. (Ver cuadros 2 y 3, pág. 7, y gráfico 2).

Gráfico 2. Tendencia-ciclo de las exportaciones en millones de dólares. Enero 1999-octubre 2009



3. Importaciones

• Importaciones por Usos económicos en octubre

La caída que se produjo en el mes de octubre respecto del mismo mes del año anterior resultó del menor valor importado de todos los Usos económicos.

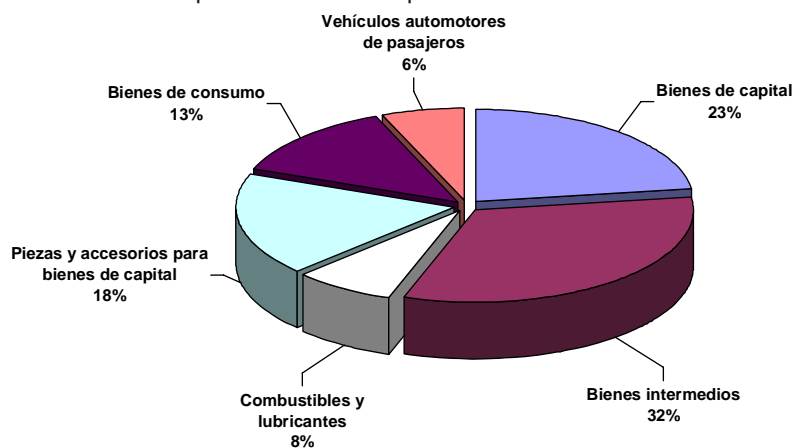
El mayor descenso se registró en las importaciones de Bienes intermedios, -principal uso de importación-, debido a una baja conjunta de precios y cantidades importadas, principalmente por las menores compras de porotos de soja, minerales de hierro, urea con nitrato de amonio, glifosato y azufre a granel. Le siguieron las Piezas y accesorios para bienes de capital que disminuyeron principalmente por un descenso en las importaciones de partes para la industria automotriz y partes de máquinas y aparatos para acondicionadores de aire. Las menores compras de Bienes de capital respondieron a la caída en la comercialización de aparatos de telefonía celular, chasis con motor y cabina para transporte de mercancías, vehículos para transporte de mercancías y tractores de carretera para semirremolques. Los Bienes de consumo registraron una disminución en las compras de motocicletas y funguicidas acondicionados para la venta al por menor, le siguió la caída en las importaciones de vehículos automotores de pasajeros y por último, las menores adquisiciones de Combustibles y lubricantes que registraron una disminución en las compras de Energía eléctrica, gas-oil, hulla bituminosa y aceites lubricantes, (Ver cuadro 10, pág. 10).

• Importaciones de productos en términos de valor absoluto

En el mes de octubre se destacaron las compras de vehículos para transporte de personas, aparatos de telefonía celular, aviones -ingresados temporalmente por más de 365 días-, partes y accesorios para el complejo automotor, gas oil y computadoras portátiles. Durante los diez meses del año además de los productos mencionados para el mes, resaltamos las compras de porotos de soja, energía eléctrica, fuel oil y gas natural licuado.

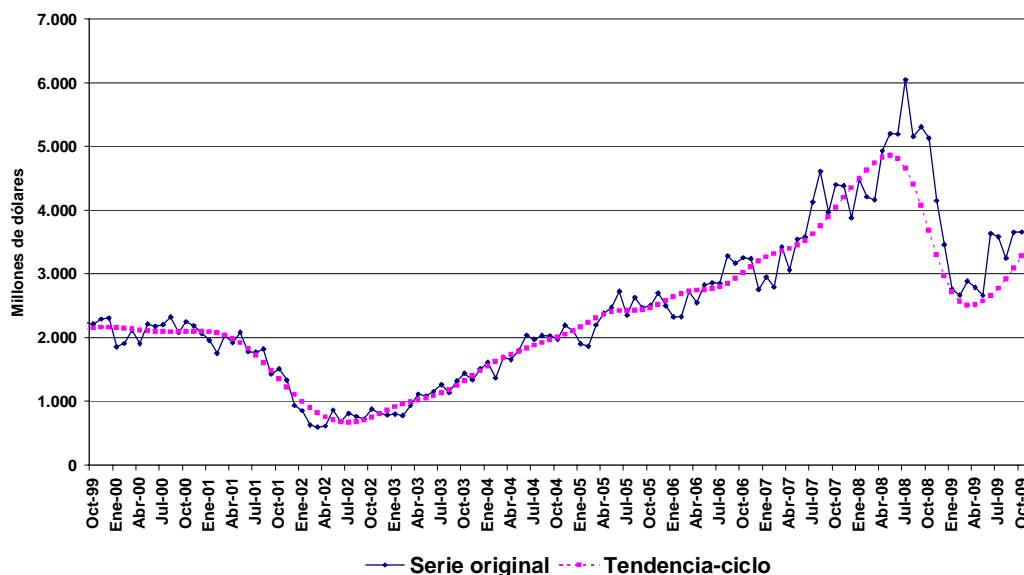
¹ Véase la nota metodológica en página 16.

Gráfico 3. Composición de las importaciones. Diez meses 2009



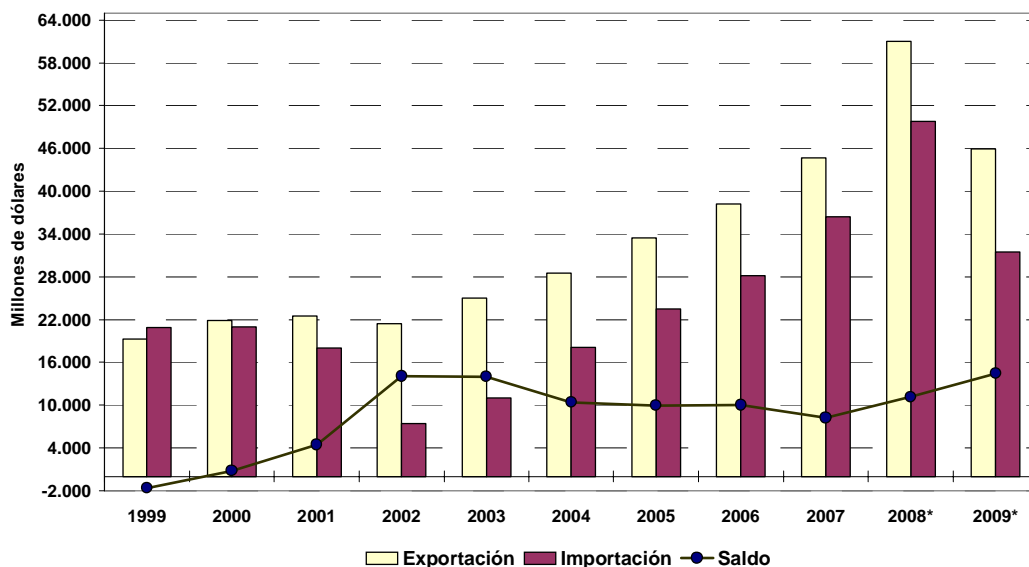
- **Estructura de las importaciones en los diez meses.** En los diez meses del año, los Bienes intermedios representaron el 32% de las importaciones argentinas, mientras que los Bienes de capital le siguieron en importancia con el 23% del total.
- **Importaciones desestacionalizadas y tendencia-ciclo.** En términos desestacionalizados, las importaciones del mes de octubre aumentaron el 1,0% con respecto al mes anterior. Por su parte, la tendencia-ciclo¹ registró en octubre un aumento del 6,2% con respecto al mes anterior. (Ver cuadros 8 y 9, pág. 10 y gráfico 4).

Gráfico 4. Tendencia-ciclo de las importaciones en millones de dólares. Enero 1999-octubre 2009



4. Intercambio comercial según zonas económicas

Gráfico 5. Intercambio comercial argentino en millones de dólares. Diez meses 1999-2009



¹ Véase la nota metodológica en página 16.

- **Mercosur.** El intercambio con este bloque en el mes de octubre arrojó un saldo comercial positivo de 237 millones de dólares. Este resultado fue producto de una disminución de las exportaciones (-6%) y de una baja de las importaciones del 34% con respecto a octubre del año anterior. Las Manufacturas de origen agropecuario y los Combustibles y energía aumentaron (2% y 27%) mientras que los Productos primarios y las Manufacturas de origen industrial disminuyeron (36% y 8%) respectivamente.

La disminución de las importaciones en el mes de octubre con respecto al mismo mes del año anterior fue producto de menores compras de todos los usos de importación. Teniendo en cuenta los valores absolutos, las principales bajas se registraron en las importaciones de Bienes intermedios, (minerales de hierro y alúmina calcinada de Brasil), Bienes de capital (chasis con motor y cabina para transporte de mercancías, aparatos de telefonía celular, vehículos para transporte de mercancías y tractores de carretera para semirremolques de Brasil) y Piezas y accesorios para bienes de Capital de Brasil.

En los diez meses del año las exportaciones hacia el Mercosur decrecieron el 21% teniendo bajas en todos sus rubros. Las más importantes fueron: Manufacturas de origen industrial, Productos primarios y Combustibles y energía. Las importaciones cayeron el 41% en el período, registrando caídas en todos sus usos. El intercambio con el bloque arrojó un superávit comercial de 545 millones de dólares.

- **Unión Europea.** En el mes de octubre el intercambio comercial con este bloque se ubicó en segundo lugar, arrojando un saldo comercial positivo de 392 millones de dólares. Las exportaciones decrecieron el 13% con respecto al mes de octubre del año anterior. Esto fue el resultado de la caída en las ventas de Manufacturas de origen agropecuario, por el descenso de las ventas de harinas y pellets de soja a Francia y Reino Unido y carne bovina refrigerada hacia Alemania y Países Bajos. Las Manufacturas de origen industrial y los Productos primarios, aumentaron sus ventas 18% y 7% en el mes.

Las importaciones desde este bloque cayeron el 21 % en octubre con respecto a igual mes del año anterior, registrando caídas en todos sus usos especialmente por las menores compras de Bienes Intermedios (mezclas de nitrato de amonio de Países Bajos).

El comercio con este bloque en los diez meses arrojó un saldo positivo de 3.336 millones de dólares. Las exportaciones bajaron el 26% con respecto a igual período del año anterior, producto de menores ventas de todos sus rubros, especialmente de Manufacturas de origen agropecuario y Productos primarios. En tanto, las importaciones provenientes desde esta zona disminuyeron el 32%, principalmente por la caída en las compras de Bienes intermedios, Bienes de capital y Piezas y accesorios para bienes de capital.

- **ASEAN, Corea Republicana, China, Japón e India.** El intercambio con el bloque -tercero en importancia en octubre- registró un saldo comercial negativo de 317 millones de dólares en el mes. Las exportaciones disminuyeron el 50% con respecto a octubre de 2008, debido principalmente a las menores ventas de Productos primarios hacia China, en especial de porotos de soja. Por su parte las Manufacturas de origen agropecuario aumentaron sus envíos a China, Corea Republicana y Japón.

Las importaciones desde este origen disminuyeron el 25% en octubre con respecto a igual mes del año anterior, por las caídas en las compras de Bienes intermedios (glifosato y ácidofosfonometiliminodiacético), Bienes de consumo (motocicletas) y Piezas y accesorios para bienes de capital (Partes de máquinas y aparatos para acondicionadores de aire y tubos catódicos para televisores incluidos video monitores), en todos los casos provenientes de China.

El intercambio comercial con este bloque en los diez meses resultó con un saldo positivo de 971 millones de dólares. Las exportaciones disminuyeron el 24% con respecto a igual período del año anterior, por las menores ventas de Productos primarios a China y en menor medida a India. También disminuyeron los envíos de Combustibles y energía a China y de Manufacturas de origen agropecuario hacia India y Corea Republicana. Las importaciones desde este origen cayeron el 33%, registrándose las principales caídas en las compras de Bienes intermedios, Bienes de capital y Bienes de consumo provenientes de China.

- **NAFTA.** El intercambio comercial con este bloque en el mes de octubre arrojó un saldo negativo de 179 millones de dólares. Las exportaciones bajaron el 40% con respecto a octubre del año anterior por las menores ventas de Manufacturas de origen industrial y los Combustibles y energía. La disminución se explicó por la baja en las exportaciones de Vehículos para el transporte de pasajeros y de mercancías hacia México y de tubos sin costura para oleoductos y gasoductos hacia Estados Unidos.

Las importaciones desde este bloque disminuyeron el 25% con respecto a octubre del año anterior. Los usos económicos que registraron mayores bajas fueron: Bienes intermedios (minerales de hierro), Combustibles y lubricantes (gas oil) y Piezas y accesorios para bienes de capital (motores de émbolo alternativo provenientes de México y Estados Unidos y partes de accesorios de carrocerías).

En los diez meses, el intercambio comercial con este bloque arrojó un saldo negativo de 1.277 millones de dólares. Las exportaciones registraron una reducción del 33% con respecto al mismo período del año anterior, por las menores ventas de Manufacturas de origen industrial y Combustibles y energía. Las importaciones cayeron el 30% debido al descenso en las compras de Bienes intermedios, Bienes de capital y Piezas y accesorios para bienes de capital.

- **Chile.** En octubre las exportaciones a Chile disminuyeron el 15% con respecto al mismo mes del año anterior, como consecuencia de las menores ventas de Productos primarios, Manufacturas de origen industrial y Manufacturas de origen agropecuario.

Las importaciones disminuyeron el 31% debido a menores compras de Bienes intermedios, especialmente de cátodos y secciones de cátodos de cobre refinado. El superávit comercial alcanzó en el mes de octubre los 295 millones de dólares. (Ver cuadros 11 y 12.1 pág. 11, y 13.1 pág. 12).

En los diez meses, el intercambio comercial con Chile registró un saldo positivo de 3.099 millones de dólares. Las exportaciones disminuyeron el 9% con respecto a igual período del año anterior, mientras que las importaciones mostraron un decrecimiento del 36% en el período.

- **Principales socios comerciales en los diez meses.** En los diez meses de 2009 los principales destinos de las exportaciones argentinas, en orden decreciente de acuerdo al valor absoluto, fueron: Brasil, Chile, China, Estados Unidos y Países Bajos. Por otra parte, los principales países de origen de las importaciones en el período fueron: Brasil, Estados Unidos, China, Alemania y México. (Ver cuadros 11 pág. 11, 12.2 pág. 12, y 13.2 pág. 13).
- **Estructura del Intercambio comercial en los diez meses.** En los gráficos 6 y 7 se puede apreciar la participación de los diferentes socios comerciales en las exportaciones argentinas y la de los principales proveedores.

Gráfico 6. Exportaciones según destino. Diez meses 2009

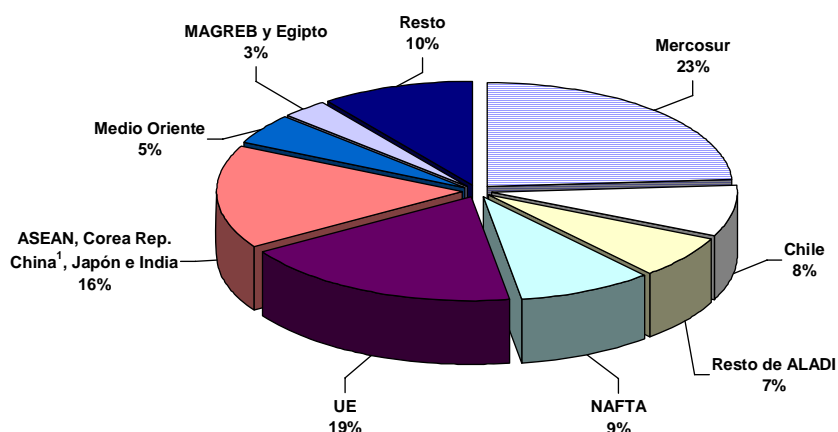
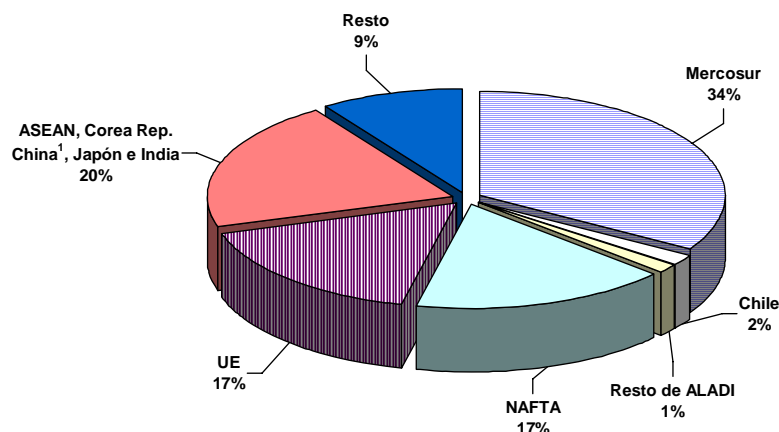


Gráfico 7. Importaciones según origen. Diez meses 2009



Cuadro 2. Exportaciones mensuales en millones de dólares, serie desestacionalizada.
Enero 1999-octubre 2009

Años	Enero	Febrero	Marzo	Abril	Mayo	Junio	Julio	Agosto	Sep- tiembre	Octubre	Noviem- bre	Diciem- bre
Millones de U\$S												
1999	1.862	1.831	2.006	1.881	1.899	1.909	1.832	1.977	1.896	1.986	2.081	2.150
2000	2.093	2.177	2.181	2.152	2.224	2.145	2.236	2.099	2.153	2.160	2.253	2.468
2001	2.383	2.180	2.068	2.235	2.197	2.314	2.229	2.404	2.185	2.131	2.164	2.050
2002	2.082	2.090	2.182	2.039	2.024	2.050	2.121	2.077	2.276	2.332	2.254	2.124
2003	2.492	2.484	2.345	2.305	2.692	2.703	2.697	2.241	2.341	2.508	2.566	2.566
2004	2.626	2.859	2.766	2.843	2.936	2.805	2.896	2.768	2.949	2.887	3.185	3.056
2005	3.169	3.046	3.177	3.341	3.221	3.336	3.464	3.582	3.410	3.467	3.426	3.729
2006	3.664	3.620	3.787	3.663	3.657	3.731	3.665	3.904	3.944	4.279	4.302	4.332
2007	3.932	4.206	4.323	3.997	4.258	4.385	4.426	4.505	4.692	5.661	5.671	5.926
2008	6.809	6.261	5.175	5.395	5.453	5.201	6.678	6.731	6.723	6.207	5.113	4.274
2009	4.383	4.596	4.357	4.692	4.464	4.940	4.637	4.018	4.436	4.887		

Cuadro 3. Exportaciones mensuales en millones de dólares, tendencia-ciclo. Enero 1999-octubre 2009

Años	Enero	Febrero	Marzo	Abril	Mayo	Junio	Julio	Agosto	Sep- tiembre	Octubre	Noviem- bre	Diciem- bre
Millones de U\$S												
1999	1.956	1.923	1.902	1.892	1.890	1.896	1.910	1.933	1.965	2.006	2.051	2.095
2000	2.132	2.159	2.174	2.180	2.178	2.175	2.174	2.178	2.188	2.199	2.211	2.220
2001	2.226	2.229	2.232	2.237	2.242	2.245	2.240	2.226	2.202	2.173	2.141	2.111
2002	2.087	2.070	2.060	2.059	2.067	2.085	2.114	2.154	2.201	2.253	2.306	2.360
2003	2.414	2.469	2.522	2.573	2.621	2.661	2.691	2.713	2.727	2.739	2.752	2.769
2004	2.791	2.816	2.840	2.857	2.870	2.881	2.894	2.911	2.936	2.969	3.011	3.057
2005	3.105	3.156	3.210	3.265	3.317	3.361	3.396	3.424	3.448	3.473	3.504	3.543
2006	3.589	3.636	3.679	3.719	3.758	3.798	3.840	3.887	3.937	3.991	4.047	4.101
2007	4.153	4.203	4.250	4.299	4.359	4.446	4.575	4.754	4.975	5.214	5.443	5.632
2008	5.768	5.855	5.916	5.970	6.024	6.063	6.051	5.958	5.770	5.503	5.200	4.917
2009	4.701	4.575	4.525	4.524	4.539	4.553	4.569	4.606	4.678	4.793		

Cuadro 4. Variación porcentual con respecto al mismo período del año anterior de los valores, precios y cantidades de las exportaciones e importaciones. Diez meses 2009

Rubros y Usos	Variación porcentual respecto a igual período de 2008		
	Valor	Precio	Cantidad
Exportación	-25	-16	-10
Productos primarios	-47	-18	-36
Manufacturas de origen agropecuario	-13	-13	-
Manufacturas de origen industrial	-18	-11	-7
Combustibles y energía	-30	-46	29
Importación	-37	-13	-27
Bienes de capital	-33	-7	-29
Bienes intermedios	-42	-26	-22
Combustibles y lubricantes	-42	-33	-14
Piezas y accesorios para bienes de capital	-34	-2	-33
Bienes de consumo, incluido vehículos automotores de pasajeros	-30	-1	-29
Bienes de consumo	-22	.	.
Vehículos automotores de pasajeros	-43	.	.
Resto	22	.	.

Cuadro 5. Diferencias de valor significativas en la exportación de algunos productos seleccionados, en millones de dólares. Diez meses 2008-2009

Productos seleccionados	Diez meses		Diferencias absolutas
	2008*	2009*	
Millones de U\$S			
Total exportaciones	60.971	45.965	-15.006
Total de productos seleccionados	37.529	26.817	-10.712
Harina y "pellets" de la extracción de aceite de soja	6.099	7.028	929
Aceites crudos de petróleo	1.478	2.096	618
Carne bovina deshuesada, congelada	451	662	211
Oro para uso no monetario	610	738	128
Vinos	431	470	39
Productos laminados planos de hierro o acero sin alear	207	242	35
Semilla de girasol	59	83	24
Porotos de soja, excluido para siembra	4.381	1.674	-2.707
Maíz, excluido para siembra, en grano	3.263	1.220	-2.043
Aceite de soja, en bruto incluso desgomado	4.231	2.739	-1.492
Trigo duro, excluido para siembra	2.228	789	-1.439
Naftas	1.487	666	-821
Aceite de girasol, en bruto	1.322	606	-716
Fuel oil	704	145	-559
Vehículos automóviles para el transporte de mercancías	1.551	1.131	-420
Gas de petróleo y demás hidrocarburos gaseosos	1.235	848	-387
Gasolinas	570	232	-338
Vehiculos automóviles para el transporte de personas	2.414	2.156	-258
Tubos y perfiles huecos sin costura de hierro o acero	1.107	856	-251
Limones	388	143	-245
Cueros y pieles bovinos o equinos curtidos o "crust"	558	361	-197
Herbicidas, inhibidores de germinación y reguladores de crecimiento de las plantas	379	186	-193
Cajas de cambio y sus partes	508	372	-136
Aluminio en bruto	523	389	-134
Carne bovina deshuesada, refrigerada	719	588	-131
Harina de trigo	389	261	-128
Cebada cervecera	237	136	-101
Resto	23.442	19.148	-4.294

Cuadro 6. Exportaciones e importaciones en millones de dólares, según Grandes rubros y Uso económico y variación porcentual. Octubre y diez meses 2008-2009

Rubros	Octubre			Diez meses		
	2008*	2009*	Variación porcentual	2008*	2009*	Variación porcentual
Millones de U\$S				Millones de U\$S		
%				%		
EXPORTACIÓN						
Total	6.147	4.839	-21	60.971	45.965	-25
Productos primarios	1.104	510	-54	14.845	7.801	-47
Manufacturas de origen agropecuario	2.171	1.832	-16	20.655	18.050	-13
Manufacturas de origen industrial	2.143	1.879	-12	18.399	15.134	-18
Combustibles y energía	729	617	-15	7.072	4.982	-30
Usos	Octubre			Diez meses		
	2008*	2009*	Variación porcentual	2008*	2009*	Variación porcentual
Millones de U\$S				Millones de U\$S		
%				%		
IMPORTACIÓN						
Total	5.129	3.657	-29	49.816	31.526	-37
Bienes de capital	1.076	850	-21	10.740	7.163	-33
Bienes intermedios	1.899	1.211	-36	17.643	10.201	-42
Combustibles y lubricantes	248	171	-31	4.048	2.343	-42
Piezas y accesorios para bienes de capital	927	695	-25	8.642	5.663	-34
Bienes de consumo	634	473	-25	5.292	4.123	-22
Vehículos automotores de pasajeros	335	247	-26	3.365	1.926	-43
Resto	9	10	11	87	106	22

Cuadro 7. Exportaciones en millones de dólares y variación porcentual, según principales rubros.
Octubre y diez meses 2008-2009

Rubros	Octubre			Diez meses		
	2008*	2009*	Variación porcentual	2008*	2009*	Variación porcentual
	Millones de U\$S		%	Millones de U\$S		%
Total	6.147	4.839	-21	60.971	45.965	-25
Productos primarios	1.104	510	-54	14.845	7.801	-47
Animales vivos	1	1	-	30	28	-7
Pescados y mariscos sin elaborar	51	62	22	731	595	-19
Miel	9	8	-11	162	148	-9
Hortalizas y legumbres sin elaborar	35	39	11	430	330	-23
Frutas frescas	43	42	-2	1.183	852	-28
Cereales	437	153	-65	6.242	2.661	-57
Semillas y frutos oleaginosos	404	42	-90	4.658	1.942	-58
Tabaco sin elaborar	52	46	-12	291	308	6
Lanas sucias	1	3	200	37	21	-43
Fibra de algodón	--	1	174	1	14	///
Mineral de cobre y sus concentrados	48	92	92	878	696	-21
Resto de productos primarios	22	20	-9	203	206	1
Manufacturas de origen agropecuario (MOA)	2.171	1.832	-16	20.655	18.050	-13
Carnes y sus preparados	208	213	2	1.876	1.891	1
Pescados y mariscos elaborados	29	46	59	384	343	-11
Productos lácteos	60	63	5	631	502	-20
Otros productos de origen animal	9	7	-22	64	63	-2
Frutas secas o procesadas	18	15	-17	114	98	-14
Café, té, yerba mate y especias	6	6	-	84	97	15
Productos de molinería	58	48	-17	597	468	-22
Grasas y aceites	522	276	-47	6.387	3.919	-39
Azúcar y artículos de confitería	28	44	57	177	281	59
Preparados de hortalizas, legumbres y frutas	100	68	-32	920	726	-21
Bebidas, líquidos alcohólicos y vinagre	80	71	-11	623	615	-1
Residuos y desperdicios de la ind.alimenticia	835	787	-6	6.686	7.513	12
Extractos, curtientes y tintóreos	6	5	-17	43	33	-23
Pieles y cueros	75	71	-5	817	552	-32
Lanas elaboradas	10	13	30	150	92	-39
Resto de MOA	128	97	-24	1.103	856	-22
Manufacturas de origen industrial (MOI)	2.143	1.879	-12	18.399	15.134	-18
Productos químicos y conexos	437	361	-17	3.646	3.221	-12
Materias plásticas y sus manufacturas	131	117	-11	1.225	1.025	-16
Caucho y sus manufacturas	29	34	17	317	279	-12
Manufacturas de cuero, marroquinería	4	3	-25	62	29	-53
Papel, cartón, impresos y publicaciones	57	56	-2	551	507	-8
Textiles y confecciones	37	31	-16	329	248	-25
Calzado y sus partes componentes	3	2	-33	30	22	-27
Manufacturas de piedra, yeso, vidrio	17	15	-12	154	126	-18
Piedras, metales preciosos, monedas	39	120	208	681	875	28
Metales comunes y sus manufacturas	346	180	-48	2.783	2.139	-23
Máquinas y aparatos, material eléctrico	245	184	-25	1.995	1.641	-18
Material de transporte terrestre	726	685	-6	5.523	4.215	-24
Vehíc.de navegación aérea, marítima y fluvial	20	50	150	650	446	-31
Resto de MOI	52	42	-19	454	362	-20
Combustibles y energía	729	617	-15	7.072	4.982	-30
Petróleo crudo	206	362	76	1.478	2.096	42
Carburantes	375	185	-51	3.934	1.650	-58
Grasas y aceites lubricantes	20	9	-55	147	89	-39
Gas de petróleo y otros hidrocarburos	117	53	-55	1.235	848	-31
Energía eléctrica	4	4	-	180	228	27
Resto de combustibles	6	5	-17	98	72	-27

Cuadro 8. Importaciones mensuales en millones de dólares, serie desestacionalizada. Enero 1999-octubre 2009

Años	Enero	Febrero	Marzo	Abril	Mayo	Junio	Julio	Agosto	Sep- tiembre	Octubre	Noviem- bre	Diciem- bre
Millones de U\$S												
1999	2.195	2.147	2.051	1.907	1.994	2.078	2.113	2.176	2.128	2.190	2.194	2.334
2000	2.138	2.156	2.072	2.074	2.103	2.027	2.141	2.053	2.053	2.160	2.055	2.249
2001	2.091	2.032	2.066	2.046	1.947	1.701	1.665	1.591	1.485	1.346	1.220	1.129
2002	973	915	831	550	738	670	640	602	719	678	763	913
2003	943	1.066	1.072	1.138	1.016	1.073	1.075	1.075	1.217	1.255	1.363	1.558
2004	1.826	1.727	1.675	1.690	1.819	1.848	1.883	1.911	1.888	1.951	2.076	2.153
2005	2.223	2.170	2.252	2.388	2.422	2.508	2.356	2.411	2.320	2.477	2.556	2.607
2006	2.578	2.631	2.681	2.730	2.685	2.643	2.865	3.034	3.089	3.157	3.081	2.978
2007	3.128	3.108	3.451	3.210	3.378	3.439	4.075	4.376	3.959	4.216	4.241	4.126
2008	4.637	4.531	4.397	4.876	5.118	5.079	5.887	5.087	5.163	4.930	4.154	3.563
2009	3.007	3.006	2.944	2.836	2.676	3.428	3.436	3.176	3.481	3.516		

Cuadro 9. Importaciones mensuales en millones de dólares, tendencia-ciclo. Enero 1999-octubre 2009

Años	Enero	Febrero	Marzo	Abril	Mayo	Junio	Julio	Agosto	Sep- tiembre	Octubre	Noviem- bre	Diciem- bre
Millones de U\$S												
1999	2.201	2.135	2.087	2.060	2.053	2.063	2.084	2.109	2.132	2.149	2.158	2.159
2000	2.154	2.144	2.131	2.117	2.105	2.096	2.091	2.089	2.091	2.095	2.098	2.097
2001	2.090	2.071	2.038	1.987	1.917	1.828	1.723	1.606	1.479	1.350	1.223	1.102
2002	993	897	817	753	706	677	666	676	704	748	802	860
2003	912	957	993	1.023	1.051	1.084	1.126	1.180	1.246	1.320	1.399	1.477
2004	1.551	1.618	1.679	1.734	1.784	1.831	1.876	1.918	1.959	2.002	2.049	2.104
2005	2.167	2.235	2.302	2.359	2.400	2.422	2.427	2.429	2.440	2.468	2.514	2.574
2006	2.636	2.688	2.723	2.741	2.750	2.765	2.795	2.848	2.924	3.016	3.111	3.197
2007	3.265	3.315	3.355	3.394	3.447	3.523	3.625	3.752	3.894	4.045	4.198	4.348
2008	4.492	4.626	4.743	4.827	4.856	4.806	4.657	4.406	4.070	3.683	3.297	2.963
2009	2.716	2.568	2.509	2.518	2.572	2.657	2.770	2.915	3.089	3.281		

Cuadro 10. Importaciones en millones de dólares y variación porcentual, según principales usos. Octubre y diez meses 2008-2009

Usos	Octubre			Diez meses		
	2008*	2009*	Variación porcentual	2008*	2009*	Variación porcentual
	Millones de U\$S		%	Millones de U\$S		%
Total general	5.129	3.657	-29	49.816	31.526	-37
Bienes de capital	1.076	850	-21	10.740	7.163	-33
Bienes de capital (excepto el equipo de transporte)	843	663	-21	8.437	5.798	-31
Equipo de transporte industrial	233	187	-20	2.303	1.365	-41
Bienes intermedios	1.899	1.211	-36	17.643	10.201	-42
Suministros industriales	1.788	1.188	-34	16.101	9.615	-40
Alimentos y bebidas, destinados a la industria	111	22	-80	1.542	586	-62
Combustibles y lubricantes básicos y elaborados	248	171	-31	4.048	2.343	-42
Piezas y accesorios para bienes de capital	927	695	-25	8.642	5.663	-34
Bienes de consumo	634	473	-25	5.292	4.123	-22
Bienes de consumo no especificados duraderos	118	66	-44	972	590	-39
Bienes de consumo no especificados semiduraderos	197	137	-30	1.531	1.182	-23
Bienes de consumo no especificados no duraderos	197	176	-11	1.681	1.539	-8
Alimentos y bebidas básicos para el hogar	21	21	-	153	156	2
Alimentos y bebidas elaborados para el hogar	53	47	-11	515	430	-17
Materiales de transporte y accesorios no industriales	49	25	-49	440	225	-49
Vehículos automotores de pasajeros	335	247	-26	3.365	1.926	-43
Resto	9	10	11	87	106	22

Cuadro 11. Balanza comercial en millones de dólares, por zonas económicas y países seleccionados.
Octubre y diez meses 2009 y variación porcentual respecto a igual período de 2008

Zonas económicas y países seleccionados	Octubre 2009 ²					Diez meses 2009 ²				
	Exportación		Importación		Saldo	Exportación		Importación		Saldo
	Millones de U\$S	Var %	Millones de U\$S	Var %	Millones de U\$S	Millones de U\$S	Var %	Millones de U\$S	Var %	Millones de U\$S
Total	4.839	-21	3.657	-29	1.182	45.965	-25	31.526	-37	14.439
Mercosur	1.490	-6	1.253	-34	237	11.038	-21	10.493	-41	545
Chile	359	-15	64	-31	295	3.630	-9	531	-36	3.099
Resto de ALADI	306	-28	43	-14	263	3.104	-20	451	-10	2.653
NAFTA	474	-40	653	-25	-179	4.040	-33	5.317	-30	-1.277
UE	982	-13	590	-21	392	8.545	-26	5.209	-32	3.336
ASEAN, Corea Rep. China ¹ , Japón e India	466	-50	783	-25	-317	7.386	-24	6.415	-33	971
Medio Oriente	168	-3	9	-10	159	2.179	-8	82	-47	2.097
MAGREB y Egipto	86	-60	3	-93	83	1.466	-46	107	-59	1.359
Resto	507	6	259	-33	249	4.578	-32	2.921	-47	1.656

² Nota:

Dato estimado para exportaciones enero-octubre 2009

Dato provisorio para importaciones

Cuadro 12.1 Exportaciones en millones de dólares y variación porcentual, por Grandes rubros según zonas económicas y países seleccionados.Octubre 2008-2009

Zonas económicas y países seleccionados	Grandes rubros														
	Total			Productos primarios			Manufacturas de origen agropecuario			Manufacturas de origen industrial			Combustibles y energía		
	2008*	2009*	Variación porcentual	2008*	2009*	Variación porcentual	2008*	2009*	Variación porcentual	2008*	2009*	Variación porcentual	2008*	2009*	Variación porcentual
	Millones de U\$S		%	Millones de U\$S		%	Millones de U\$S		%	Millones de U\$S		%	Millones de U\$S		%
Total	6.147	4.839	-21	1.104	510	-54	2.171	1.832	-16	2.143	1.879	-12	729	617	-15
Mercosur	1.587	1.490	-6	179	114	-36	153	156	2	1.077	994	-8	178	226	27
Chile	421	359	-15	63	18	-71	107	79	-26	142	103	-27	109	159	46
Resto de ALADI	425	306	-28	99	42	-58	116	86	-26	204	176	-14	7	2	-71
NAFTA	786	474	-40	41	27	-34	129	102	-21	391	172	-56	225	173	-23
UE	1.133	982	-13	155	166	7	833	647	-22	142	168	18	3	--	-100
ASEAN	256	104	-59	40	5	-88	184	87	-53	25	11	-56	7	--	-100
China ¹	580	173	-70	346	4	-99	145	153	6	12	16	33	76	-	-100
Corea Republicana	31	92	197	13	34	162	17	55	224	1	3	200	-	-	-
Japón	36	72	100	2	30	///	13	16	23	21	26	24	--	-	-100
India	27	25	-7	1	3	200	21	18	-14	5	4	-20	-	-	-
Medio Oriente	173	168	-3	40	16	-60	119	122	3	14	30	114	-	-	-
MAGREB y Egipto	213	86	-60	68	15	-78	128	63	-51	15	8	-47	2	-	-100
Resto	480	507	6	58	36	-38	205	247	20	94	167	78	123	57	-54

¹ Incluye Hong Kong y Macao.

Cuadro 12.2 Exportaciones en millones de dólares y variación porcentual, por Grandes rubros según zonas económicas y países seleccionados. Diez meses 2008-2009

Zonas económicas y países seleccionados	Grandes rubros														
	Total			Productos primarios			Manufacturas de origen agropecuario			Manufacturas de origen industrial			Combustibles y energía		
	2008*	2009*	Variación porcentual	2008*	2009*	Variación porcentual	2008*	2009*	Variación porcentual	2008*	2009*	Variación porcentual	2008*	2009*	Variación porcentual
	Millones de U\$S		%	Millones de U\$S		%	Millones de U\$S		%	Millones de U\$S		%	Millones de U\$S		%
Total	60.971	45.965	-25	14.845	7.801	-47	20.655	18.050	-13	18.399	15.134	-18	7.072	4.982	-30
Mercosur	13.977	11.038	-21	1.806	1.103	-39	1.489	1.327	-11	8.598	7.166	-17	2.083	1.442	-31
Chile	3.996	3.630	-9	483	201	-58	990	815	-18	1.556	1.161	-25	967	1.452	50
Resto de ALADI	3.881	3.104	-20	741	564	-24	1.458	1.070	-27	1.644	1.454	-12	37	17	-54
NAFTA	6.034	4.040	-33	342	309	-10	1.223	1.021	-17	2.798	1.633	-42	1.670	1.077	-36
UE	11.483	8.545	-26	3.114	1.700	-45	6.780	5.331	-21	1.509	1.502	--	80	12	-85
ASEAN	1.959	2.373	21	477	354	-26	1.320	1.859	41	153	153	-	9	8	-11
China ¹	6.150	3.673	-40	3.614	1.415	-61	1.819	1.890	4	141	157	11	576	212	-63
Corea Republicana	478	441	-8	142	208	46	299	221	-26	11	12	9	26	-	-100
Japón	428	406	-5	149	170	14	130	140	8	145	96	-34	4	--	-100
India	732	492	-33	117	14	-88	573	444	-23	37	32	-14	6	2	-67
Medio Oriente	2.360	2.179	-8	1.291	709	-45	830	1.063	28	239	407	70	--	--	-98
MAGREB y Egipto	2.728	1.466	-46	1.215	475	-61	1.330	847	-36	173	144	-17	11	-	-100
Resto	6.764	4.578	-32	1.352	579	-57	2.414	2.021	-16	1.394	1.219	-13	1.603	759	-53

Cuadro 13.1 Importaciones en millones de dólares y variación porcentual por Uso económico, según zonas económicas y países seleccionados. Octubre 2008-2009

Zonas económicas y países seleccionados	Usos											
	Total			Bienes de capital			Bienes intermedios			Combustibles y lubricantes		
	2008*	2009*	Variación porcentual	2008*	2009*	Variación porcentual	2008*	2009*	Variación porcentual	2008*	2009*	Variación porcentual
	Millones de U\$S		%	Millones de U\$S		%	Millones de U\$S		%	Millones de U\$S		%
Total	5.129	3.657	-29	1.076	850	-21	1.899	1.211	-36	248	171	-31
Mercosur	1.885	1.253	-34	343	219	-36	722	423	-41	60	49	-18
Chile	93	64	-31	4	2	-50	61	41	-33	3	--	-100
Resto de ALADI	50	43	-14	1	--	-78	19	12	-37	5	11	120
NAFTA	871	653	-25	268	242	-10	289	210	-27	87	26	-70
UE	744	590	-21	136	109	-20	291	209	-28	22	19	-14
ASEAN	128	101	-21	31	24	-23	31	25	-19	--	--	///
China ¹	696	517	-26	199	189	-5	213	131	-38	--	--	///
Corea Republicana	59	59	-	18	16	-11	20	24	20	1	--	-67
Japón	117	73	-38	28	15	-46	31	14	-55	--	--	149
India	42	32	-24	2	3	50	26	23	-12	--	--	21
Medio Oriente	10	9	-10	3	1	-67	2	2	-	-	--	///
MAGREB y Egipto	46	3	-93	--	--	///	46	2	-96	-	-	-
Resto	389	259	-33	43	28	-35	149	95	-36	69	65	-6

Zonas económicas y países seleccionados	Usos											
	Piezas y accesorios para bienes de capital			Bienes de consumo			Vehículos automotores de pasajeros			Resto		
	2008*	2009*	Variación porcentual	2008*	2009*	Variación porcentual	2008*	2009*	Variación porcentual	2008*	2009*	Variación porcentual
	Millones de U\$S		%	Millones de U\$S		%	Millones de U\$S		%	Millones de U\$S		%
Total	927	695	-25	634	473	-25	335	247	-26	9	10	11
Mercosur	350	258	-26	191	135	-29	219	169	-23	--	--	3
Chile	7	6	-14	18	15	-17	-	-	-	-	-	-
Resto de ALADI	1	1	-	22	20	-9	-	-	-	-	-	-
NAFTA	96	63	-34	67	62	-7	63	48	-24	--	1	///
UE	180	156	-13	87	75	-14	27	21	-22	--	--	-91
ASEAN	37	35	-5	29	17	-41	--	-	-100	-	-	-
China ¹	105	84	-20	177	113	-36	1	--	-71	--	--	///
Corea Republicana	8	13	63	2	1	-50	9	5	-44	-	-	-
Japón	35	34	-3	9	6	-33	15	4	-73	-	-	-
India	6	2	-67	7	5	-29	--	-	-100	-	--	///
Medio Oriente	1	1	-	4	6	50	-	-	-	-	--	///
MAGREB y Egipto	--	--	8	--	--	-51	-	-	-	-	-	-
Resto	100	43	-57	20	18	-10	--	--	-4	9	9	-

¹ Incluye Hong Kong y Macao.

Cuadro 13.2 Importaciones en millones de dólares y variación porcentual por Uso económico según zonas económicas y países seleccionados. Diez meses 2008-2009

Zonas económicas y países seleccionados	Usos											
	Total			Bienes de capital			Bienes intermedios			Combustibles y lubricantes		
	2008*	2009*	Variación porcentual	2008*	2009*	Variación porcentual	2008*	2009*	Variación porcentual	2008*	2009*	Variación porcentual
	Millones de U\$S		%	Millones de U\$S		%	Millones de U\$S		%	Millones de U\$S		%
Total	49.816	31.526	-37	10.740	7.163	-33	17.643	10.201	-42	4.048	2.343	-42
Mercosur	17.776	10.493	-41	3.338	1.740	-48	7.107	3.755	-47	534	461	-14
Chile	833	531	-36	35	18	-49	530	344	-35	88	--	-100
Resto de ALADI	503	451	-10	7	8	14	184	105	-43	122	164	34
NAFTA	7.619	5.317	-30	2.447	2.024	-17	2.637	1.633	-38	518	207	-60
UE	7.620	5.209	-32	1.934	1.312	-32	2.485	1.726	-31	317	133	-58
ASEAN	1.189	937	-21	322	216	-33	277	217	-22	--	18	///
China ¹	6.184	3.918	-37	1.745	1.236	-29	2.038	1.115	-45	70	--	-99
Corea Republicana	613	511	-17	166	121	-27	162	175	8	3	1	-67
Japón	1.154	757	-34	281	163	-42	237	157	-34	17	2	-88
India	411	292	-29	32	22	-31	243	204	-16	29	2	-93
Medio Oriente	154	82	-47	28	19	-32	58	18	-69	5	--	-100
MAGREB y Egipto	261	107	-59	--	1	358	171	63	-63	87	41	-53
Resto	5.497	2.921	-47	406	284	-30	1.515	689	-55	2.259	1.311	-42

Zonas económicas y países seleccionados	Usos											
	Piezas y accesorios para bienes de capital			Bienes de consumo			Vehículos automotores de pasajeros			Resto		
	2008*	2009*	Variación porcentual	2008*	2009*	Variación porcentual	2008*	2009*	Variación porcentual	2008*	2009*	Variación porcentual
	Millones de U\$S		%	Millones de U\$S		%	Millones de U\$S		%	Millones de U\$S		%
Total	8.642	5.663	-34	5.292	4.123	-22	3.365	1.926	-43	87	106	22
Mercosur	3.025	2.046	-32	1.474	1.096	-26	2.297	1.390	-39	3	4	33
Chile	52	39	-25	129	116	-10	-	-	-	-	14	///
Resto de ALADI	14	7	-50	175	167	-5	-	-	-	--	-	-100
NAFTA	950	602	-37	599	536	-11	466	301	-35	1	15	///
UE	1.733	1.216	-30	832	694	-17	319	127	-60	1	1	-
ASEAN	352	307	-13	239	177	-26	--	-	-100	-	--	///
China ¹	867	590	-32	1.442	969	-33	21	7	-67	--	--	-75
Corea Republicana	128	130	2	33	26	-21	122	58	-52	-	-	-
Japón	399	332	-17	85	62	-27	136	42	-69	--	--	-76
India	54	21	-61	52	43	-17	2	-	-100	-	--	///
Medio Oriente	16	8	-50	47	37	-21	-	-	-	--	--	///
MAGREB y Egipto	1	1	-	2	1	-50	-	-	-	-	-	-
Resto	1.052	364	-65	183	199	9	2	2	-	81	72	-11

¹ Incluye Hong Kong y Macao.

Cuadro 14. Exportaciones a Brasil en millones de dólares y variación porcentual, según principales rubros.
Octubre y diez meses 2008-2009

Rubros	Exportaciones a Brasil					
	Octubre			Diez meses		
	2008*	2009*	Variación porcentual	2008*	2009*	Variación porcentual
	Millones de U\$S		%	Millones de U\$S		%
Total	1.319	1.289	-2	11.484	9.148	-20
Productos primarios	159	101	-36	1.654	989	-40
Animales vivos	--	--	-8	1	1	-
Pescados y mariscos sin elaborar	1	2	100	9	13	44
Miel	-	-	-	-	-	-
Hortalizas y legumbres sin elaborar	7	8	14	227	127	-44
Frutas frescas	10	12	20	143	140	-2
Cereales	136	76	-44	1.234	678	-45
Semillas y frutos oleaginosos	1	1	-	7	6	-14
Tabaco sin elaborar	1	--	-97	8	3	-63
Lanas sucias	-	-	-	-	-	-
Fibra de algodón	-	-	-	--	1	///
Mineral de cobre y sus concentrados	-	-	-	-	-	-
Resto de productos primarios	3	3	-	26	19	-27
Manufacturas de origen agropecuario (MOA)	111	117	5	1.125	1.001	-11
Carnes y sus preparados	6	8	33	52	52	-
Pescados y mariscos elaborados	7	12	71	88	104	18
Productos lácteos	6	18	200	99	112	13
Otros productos de origen animal	--	--	8	3	3	-
Frutas secas o procesadas	6	6	-	39	36	-8
Café, té, yerba mate y especias	--	--	17	4	3	-25
Productos de molinería	34	28	-18	369	282	-24
Grasas y aceites	5	4	-20	42	35	-17
Azúcar y artículos de confitería	1	1	-	7	6	-14
Preparados de hortalizas, legumbres y frutas	18	13	-28	167	148	-11
Bebidas, líquidos alcohólicos y vinagre	5	5	-	37	37	-
Residuos y desperdicios de la ind.alimenticia	--	1	51	6	4	-33
Extractos, curtientes y tintóreos	--	--	146	2	2	-
Pieles y cueros	1	1	-	29	10	-66
Lanas elaboradas	--	--	198	1	--	-68
Resto de MOA	20	20	-	181	166	-8
Manufacturas de origen industrial (MOI)	902	864	-4	7.049	6.084	-14
Productos químicos y conexos	98	79	-19	968	773	-20
Materias plásticas y sus manufacturas	68	60	-12	628	510	-19
Caucho y sus manufacturas	18	24	33	196	185	-6
Manufacturas de cuero, marroquinería	--	--	23	1	1	-
Papel, cartón, impresos y publicaciones	16	18	13	173	124	-28
Textiles y confecciones	19	16	-16	169	123	-27
Calzado y sus partes componentes	--	--	272	3	1	-67
Manufacturas de piedra, yeso, vidrio	3	3	-	25	17	-32
Piedras, metales preciosos, monedas	--	--	-69	1	2	100
Metales comunes y sus manufacturas	70	27	-61	411	238	-42
Máquinas y aparatos, material eléctrico	74	60	-19	600	522	-13
Material de transporte terrestre	512	571	12	3.737	3.494	-7
Vehíc.de navegación aérea, marítima y fluvial	15	--	-100	62	34	-45
Resto de MOI	9	8	-11	75	59	-21
Combustibles y energía	147	207	41	1.657	1.075	-35
Petróleo crudo	-	76	///	-	233	///
Carburantes	101	98	-3	1.287	628	-51
Grasas y aceites lubricantes	3	4	33	49	25	-49
Gas de petróleo y otros hidrocarburos	43	26	-40	301	177	-41
Energía eléctrica	-	-	-	16	-	-100
Resto de combustibles	1	4	300	4	13	225

Cuadro 15. Importaciones desde Brasil en millones de dólares y variación porcentual, por Uso económico. Octubre y diez meses 2008-2009

Usos	Importaciones desde Brasil					
	Octubre			Diez meses		
	2008*	2009*	Variación porcentual	2008*	2009*	Variación porcentual
	Millones de U\$S		%	Millones de U\$S		%
Total	1.707	1.186	-31	15.673	9.543	-39
Bienes de capital	335	217	-35	3.285	1.725	-47
Bienes intermedios	607	403	-34	5.537	3.209	-42
Combustibles y lubricantes	27	21	-24	237	225	-5
Piezas y accesorios para bienes de capital	340	252	-26	2.952	1.999	-32
Bienes de consumo	179	125	-30	1.369	1.001	-27
Vehículos automotores de pasajeros	218	168	-23	2.291	1.380	-40
Resto	--	--	--	3	4	33

Cuadro 16. Valores unitarios trimestrales, de productos seleccionados exportados. Tercer trimestre 2007-2009

Productos seleccionados	Año 2007		Año 2008*				Año 2009*		
	Trimestre		Trimestre				Trimestre		
	Tercero	Cuarto	Primero	Segundo	Tercero	Cuarto	Primero	Segundo	Tercero
	U\$S / tn								
Trigo duro, excluido para siembra	199	294	299	361	327	240	183	206	208
Maíz, excluido para siembra, en grano	147	164	214	221	233	216	167	169	188
Porotos de soja, excluido para siembra	285	339	399	362	411	401	360	376	431
Carne bovina deshuesada, refrigerada	7.007	6.673	8.665	13.929	13.252	8.670	6.930	7.274	6.357
Carne bovina deshuesada, congelada	2.242	2.736	3.251	4.245	4.190	3.932	2.889	2.890	2.953
Preparaciones y conservas de carne bovina	2.879	2.960	3.145	3.682	4.229	3.816	2.702	2.994	3.053
Azúcar de caña en bruto, sin aromatizar ni colorear	285	331	536	546	347	277	343	599	332
Aceite de soja, en bruto incluso desgomado	714	785	961	1.112	1.020	806	641	739	772
Aceite de girasol, en bruto	782	919	1.054	1.368	1.377	1.098	691	750	802
Harina y "pellets" de la extracción de aceite de soja	214	257	288	298	323	310	326	373	406
Aceites crudos de petróleo	452	534	621	726	756	360	245	371	454
Naftas para petroquímica	655	768	826	908	975	451	329	423	547
Gasolinas excluidas de aviación	692	762	844	1.075	1.006	462	329	420	556
Gas natural en estado gaseoso	228	257	316	449	845	817	722	569	624
Biodiesel	792	844	1.053	1.180	1.346	1.209	776	764	792

NOTA METODOLÓGICA

- El valor de las exportaciones de octubre de 2009 debe considerarse como una estimación preliminar en razón de haberse efectuado con el 20,7% de documentación en trámite, que en muchos casos corresponde a operaciones que aún no han sido confirmadas a la Dirección General de Aduanas por los operadores, ya que éstas están pendientes dentro del plazo permitido por la legislación.

Ajuste estacional y tendencia-ciclo: a partir de la publicación de las cifras del comercio exterior correspondientes a abril de 2004, se realiza el ajuste estacional de las series de exportaciones e importaciones por el método directo, utilizando el programa X12-ARIMA desarrollado por el «U.S. Census Bureau». También se elabora la estimación de la Tendencia-Ciclo de dichas series, que surge de eliminar de la serie original, además de las fluctuaciones estacionales, las alteraciones de carácter no estacional (huelgas, efectos climáticos inesperados, etc.). Al eliminar estos factores, el indicador refleja la tendencia, lo que supone poder estimar sin interferencias la evolución histórica. El informe de prensa con fecha 30 de junio de 2004, presenta un ANEXO donde se brinda una descripción metodológica del método de desestacionalización y estimación de la tendencia-ciclo.

Las opciones del programa de desestacionalización que se utilizarán en los próximos meses para **Exportaciones** son: período considerado (a partir de enero-96; extensión con un año de pronósticos mediante el modelo: ARIMA log (0 1 1)(0 1 1)₁₂; ajuste por outliers; ajuste por año bisiesto); Para **Importaciones**: período considerado (a partir de enero-96; extensión con un año de pronósticos mediante el modelo Modelo ajustado: ARIMA (0 2 2)(0 1 1)₁₂; ajuste de efecto por días de actividad-efecto trading days-; ajuste de efecto pascuas con un día de impacto gradual; ajuste de variaciones por outliers).

- Cifras estimadas. En ocasión de la publicación de la Información de Prensa del Intercambio Comercial Argentino suelen practicarse modificaciones en las cifras de los meses anteriores, especialmente en los valores de exportación. Estas modificaciones, habitualmente de poca magnitud, obedecen a múltiples razones. Si bien el valor informado se construye fundamentalmente sobre la base de operaciones realizadas y perfeccionadas desde el punto de vista documental, existe un porcentaje de operaciones cuyo valor debe ser estimado ya que se encuentra pendiente, al momento de brindar la información, aún cuando están dentro del plazo permitido por la legislación. Asimismo hay operaciones que han sido oficializadas por un valor, se efectivizan por un valor inferior, y se demora la carga del post embarque (documento en donde se consigna el valor definitivo), razón por la cual también deben ser estimadas. Finalmente, la aplicación de regímenes tales como el de precios revisables (petróleo), con ajuste de precios en función a la calidad (concentrado de minerales) así como las operaciones en consignación, permiten a los exportadores modificar los valores declarados en el momento de la exportación en plazos que van de los 60 a los 180 días del embarque.
 - Por lo general no se realizan modificaciones en las cifras de importación salvo las practicadas a fin de cada año por la recuperación por parte de los importadores de mercaderías que fueran enviadas previamente a rezago y registradas como tal.
 - A los efectos de facilitar la tarea de los usuarios que utilizan las cifras de comercio exterior, el INDEC ha decidido practicar los ajustes mencionados en ocasión de la publicación de los datos correspondientes al mes de diciembre para los primeros seis meses del año y a los del mes de abril para el total anual.
- En virtud de la resolución 281/98, los exportadores de minerales tienen opción de modificar el valor de sus transacciones en virtud de las variaciones en la cantidad y en la ley del mineral constatadas por el comprador. Esta opción puede ser ejercida dentro de los 6 meses de embarque, con posibilidades de prorrogar este plazo por otros seis meses. Las estimaciones publicadas en el presente informe fueron elaboradas a partir del comportamiento observado en las operaciones ya rectificadas. Para el presente mes de octubre de 2009, el período considerado es el correspondiente al trimestre febrero-abril 2009.
- A partir del mes de enero de 2004 se han incluido las exportaciones e importaciones bajo el régimen de courier.
- Las variaciones porcentuales de precios y cantidades de las exportaciones e importaciones del período analizado se construyeron sobre la base de un índice de precios mensual del tipo Paasche con base 1997=100. Estas variaciones pueden diferir de las publicadas en «Índices de Precios y Cantidades de Comercio Exterior, base 1993=100» ya que responden a diferentes períodos base y frecuencias de cálculo.
- Los índices de precios del tipo Paasche se construyen considerando las cantidades del período de cálculo, razón por la cual son sensibles a los cambios en la composición del comercio exterior.

Zonas Económicas:

Mercosur (Mercado Común del Sur): incluye Argentina, Brasil, Paraguay y Uruguay (incluye zonas francas de Brasil y Uruguay).

Chile: incluye zonas francas de Iquique y Punta Arenas.

Resto de ALADI (Asociación Latinoamericana de Integración): incluye Colombia (incluye zona franca), Ecuador, Cuba, Perú, Venezuela y Bolivia (incluye zona franca).

NAFTA (Tratado de Libre Comercio de América del Norte): incluye Estados Unidos, Canadá y México.

UE (Unión Europea): incluye Austria, Bélgica, Dinamarca, España (incluye Islas Canarias), Finlandia, Francia (incluye Mónaco), Grecia, Irlanda, Italia (incluye San Marino), Luxemburgo, Países Bajos, Portugal, Reino Unido, República Federal de Alemania, Suecia, Chipre, Eslovaquia, Eslovenia, Estonia, Hungría, Letonia, Lituania, Malta, Polonia, República Checa. Se incorporan a partir del 1º de enero de 2007 Rumania y Bulgaria.

ASEAN (Asociación de las Naciones del Sudeste Asiático): incluye Brunei, Camboya, Filipinas, Indonesia, Laos, Malasia, Myanmar, Singapur, Tailandia y Vietnam.

Medio Oriente: incluye Arabia Saudita, Bahrein, Emiratos Árabes Unidos, Irán, Iraq, Israel, Jordania, Kuwait, Líbano, Omán, Qatar, República de Yemen, Siria y Territorio Autónomo Palestino.

A partir de enero de 2007, se publica el Intercambio Comercial con Egipto y la Unión del MAGREB Árabe (incluye: Argelia, Libia, Marruecos, Túnez y Mauritania).

Signos convencionales

- * Dato provisorio
- Dato ínfimo, menos de la mitad del último dígito mostrado
- Dato igual a cero
- e Dato estimado
- . Dato no registrado
- /// Dato que no corresponde presentar debido a la naturaleza de las cosas