



Buenos Aires, 23 de noviembre de 2010

Intercambio Comercial Argentino

Datos provisorios del año 2009 y cifras estimadas de enero-octubre de 2010

1. Presentación de los principales resultados

En octubre de 2010 la balanza comercial marcó un superávit de 931 millones de dólares, cifra que representó una disminución del 19% con respecto al mismo período del año anterior. Es el resultado de un mes en el que las exportaciones reportaron ingresos por 5.884 millones de dólares, mientras que las importaciones ascendieron a 4.953 millones de dólares.

El mayor valor exportado con respecto a octubre del año anterior resultó de un aumento de las cantidades vendidas (19%) y de los precios (3%). Los rubros que registraron mayores aumentos en las exportaciones fueron: Grasas y aceites, Residuos y desperdicios de la industria alimenticia, Semillas y frutos oleaginosos, Material de transporte terrestre, Piedras, metales preciosos y sus manufacturas, Productos químicos y conexos y Cereales.

El valor de las importaciones fue 35% mayor que en octubre de 2009, debido a un aumento en las cantidades (29%) y en los precios (5%), todos los usos registraron incrementos.

Los valores acumulados en los diez meses de 2010 arrojaron una balanza comercial superavitaria de 11.426 millones de dólares, representando una disminución del 21% con respecto a igual período del año anterior. El total exportado fue de 56.952 millones de dólares contra 45.526 millones de dólares desembolsados en importaciones. Estos datos representaron un aumento del 24% y 44% respectivamente, comparándolos con el mismo período del año anterior.

Comparando con octubre del año anterior, el 35% de las compras al exterior fueron hechas en el ámbito del Mercosur, bloque que a su vez concentró el 25% de las exportaciones argentinas, los envíos argentinos hacia su principal socio comercial aumentaron el 3%, mientras que las importaciones provenientes del mismo crecieron el 37%. (Ver cuadro 11, pág. 11).

Cuadro 1. Intercambio comercial argentino en millones de dólares y variaciones porcentuales.
Diez meses 2009-2010

Período	Exportación				Importación				Saldo	
			Variación porcentual				Variación porcentual			
	2009 *	2010 *	igual período año anterior	acumulado igual período año anterior	2009 *	2010 *	igual período año anterior	acumulado igual período año anterior	2009 *	2010 *
	Millones de U\$S		%		Millones de U\$S		%		Millones de U\$S	
Total anual	55.669	///	///	///	38.781	///	///	///	16.888	///
Enero-octubre	45.984	56.952		24	31.531	45.526		44	14.453	11.426
Enero	3.713	4.423	19	19	2.760	3.206	16	16	953	1.217
Febrero	3.942	4.060	3	11	2.663	3.456	30	23	1.279	604
Marzo	4.261	4.714	11	11	2.888	4.403	52	33	1.373	311
Abril	5.050	6.222	23	14	2.777	4.101	48	37	2.273	2.121
Mayo	5.202	6.521	25	17	2.660	4.574	72	44	2.542	1.947
Junio	5.210	6.353	22	18	3.619	5.062	40	43	1.591	1.291
Julio	4.916	6.004	22	19	3.586	5.121	43	43	1.330	883
Agosto	4.348	6.369	47	22	3.255	5.315	63	46	1.093	1.054
Setiembre	4.535	6.401	41	24	3.666	5.334	46	46	869	1.067
Octubre	4.806	5.884	22	24	3.656	4.953	35	44	1.150	931
Noviembre	4.865				3.651				1.214	
Diciembre	4.820				3.599				1.221	

Nota: Los totales por suma pueden no coincidir por redondeo en las cifras parciales.

2. Exportaciones

• Exportaciones por Grandes rubros en octubre

El aumento del valor exportado en el mes (comparado con igual mes del año anterior) fue el resultado de los mayores montos registrados en todos los rubros, excepto Combustibles y energía. El mayor ascenso interanual en valores absolutos correspondió Manufacturas de origen agropecuario -primer rubro de exportación en el mes de octubre- cuyas ventas registraron un alza del 27% como resultado de un aumento de las cantidades vendidas (18%) y de los precios (8%). Le siguieron las ventas externas de Manufacturas de origen industrial -segundo rubro de exportación durante el corriente mes- que registraron un incremento en los valores exportados del 22%, debido a un aumento de las cantidades exportadas (18%) y de los precios (4%).

Las ventas externas de Productos primarios, aumentaron el 71% producto de un fuerte aumento en las cantidades vendidas (56%) y en los precios (10%).

Los Combustibles y energía, registraron una variación negativa del 24%, debido a una disminución de las cantidades vendidas (-32%), mientras los precios aumentaron (12%). (Ver cuadro 6, pág. 8).

Entre los productos que generaron un incremento en valor absoluto de las exportaciones se ubicaron, en primer lugar, Grasas y aceites, donde resaltaron los envíos de aceite de soja hacia Irán, Egipto, Francia y Bangladesh, entre otros países, por las mayores cantidades vendidas y los precios. En segundo lugar, se destacaron las ventas de Residuos y desperdicios de la industria alimenticia, por los mayores envíos de harinas y pellets de soja hacia Reino Unido, Filipinas, Indonesia e Irán, entre otras naciones. Esto se debió a un aumento de las cantidades vendidas que lograron compensar una disminución de los precios. También sobresalió el rubro, Semillas y frutos oleaginosos, en especial de porotos de soja a China. Esto se debió a un fuerte incremento de las cantidades vendidas dado que los precios bajaron levemente. Le siguieron las exportaciones de Material de transporte terrestre, por las mayores ventas de vehículos para transporte de mercancías hacia Alemania y Venezuela y de personas hacia Brasil. Luego se destacaron las ventas externas de Piedras, metales preciosos y sus manufacturas, donde distinguimos las ventas de oro para uso no monetario hacia Canadá y de plata en bruto hacia Suiza. Le siguieron, dentro del rubro Productos químicos y conexos, las exportaciones de biodiesel hacia España, Bélgica, Italia y Perú. En este caso, el incremento se explicó por un aumento conjunto de cantidades vendidas y precios. Por último, resaltamos las exportaciones del rubro Cereales, en especial de maíz a Colombia, Perú, Ecuador y Argelia, entre otros estados. Esto fue resultado de un importante incremento de las cantidades vendidas del maíz mientras los precios disminuyeron.

Los productos que evidenciaron un decrecimiento en el mes de octubre en sus ventas con respecto a igual mes del año anterior fueron: Petróleo crudo, Carnes y sus preparados y Carburantes. (Ver cuadro 7, pág. 9).

• Exportaciones por Grandes rubros en los diez meses

El aumento en el valor de las exportaciones (24%) se explicó por un alza conjunta de las cantidades exportadas (20%) y de los precios (3%).

Los rubros que mostraron un comportamiento positivo con respecto a igual período del año anterior, fueron: los Productos primarios (69%), las Manufacturas de origen industrial con el 31% y en menor medida, las Manufacturas de origen agropecuario (6%). Por su parte, los Combustibles y energía registraron una variación negativa (-4%), por efecto de una baja en las cantidades vendidas (-32%), mientras los precios aumentaron (42%). El aumento en las ventas de Manufacturas de origen industrial resultó de una suba en las cantidades exportadas (28%) mientras los precios se incrementaron levemente (2%). El incremento de las ventas de Productos primarios, se debió a un aumento conjunto de cantidades exportadas (58%) y de los precios (7%). (Ver cuadro 4, pág. 7).

• Exportaciones de productos en términos de valor absoluto

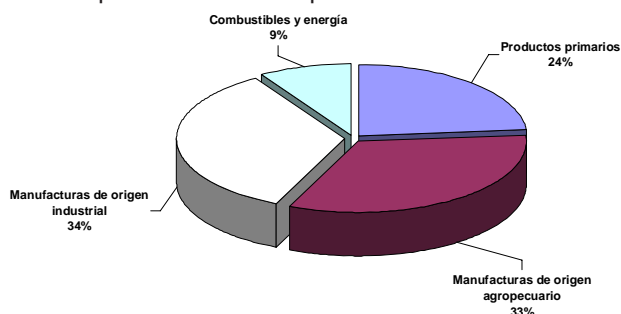
En octubre se destacaron las ventas del complejo soja (harinas y pellets, aceites y porotos), vehículos automóviles terrestres, Petróleo crudo, Piedras y metales preciosos, Productos diversos de las industrias químicas, maíz, partes y piezas de vehículos y tractores y Materias plásticas y sus manufacturas.

Durante los diez meses del año además de los productos mencionados para el mes, resaltamos las ventas de Mineral de cobre y sus concentrados. (Ver cuadros 5, pág. 8, y 7, pág. 9).

• Estructura de las exportaciones en los diez meses

Las Manufacturas de origen industrial y las Manufacturas de origen agropecuario fueron los rubros de mayor participación en las exportaciones argentinas con el 34% y 33% del valor total, respectivamente.

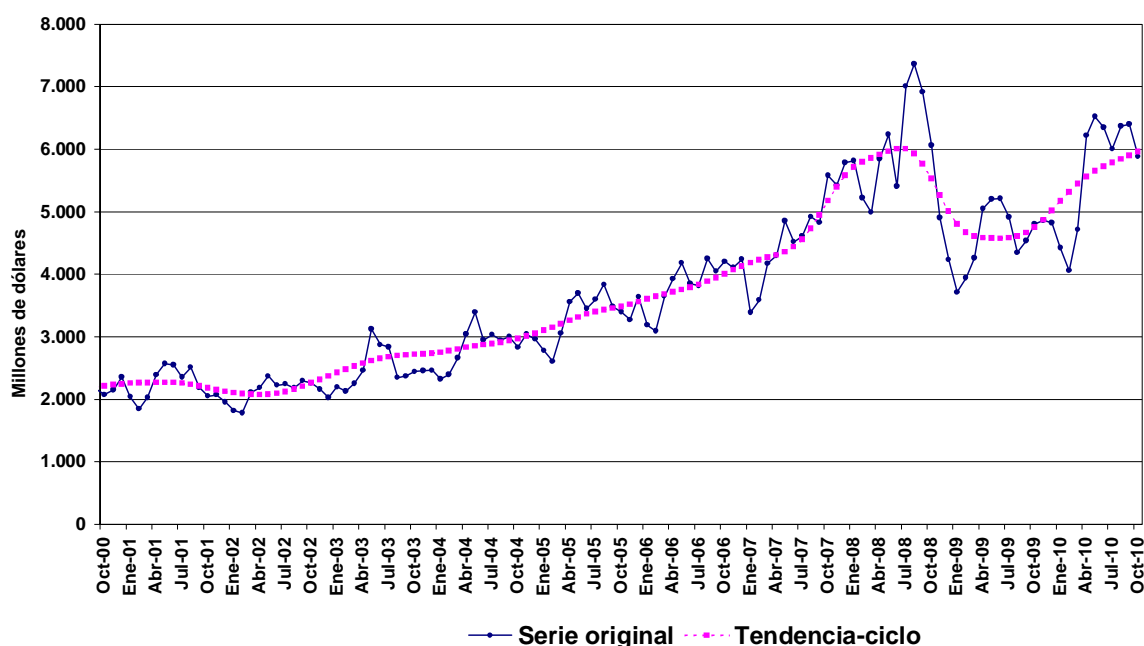
Gráfico 1. Composición de las exportaciones. Diez meses 2010



• Exportaciones desestacionalizadas y tendencia-ciclo.

En términos desestacionalizados, las exportaciones disminuyeron el 2,6% en el mes de octubre con respecto al mes anterior. La tendencia-ciclo², por su parte, aumentó el 1,1%, con respecto al mes anterior. (Ver cuadros 2 y 3, pág. 7, y gráfico 2).

Gráfico 2. Tendencia-ciclo de las exportaciones en millones de dólares. Octubre 2000-2010



3. Importaciones

• Importaciones por Usos económicos en octubre

El aumento de las importaciones en el mes de octubre con respecto al mismo mes del año anterior resultó del mayor valor importado de todos los Usos económicos.

El mayor ascenso en valores absolutos se registró en las importaciones de Bienes intermedios, principal uso de importación, debido a un aumento conjunto de los precios y las cantidades; especialmente por las mayores compras de fosfato monoamónico, minerales de hierro, urea con contenido de nitrógeno y productos planos de hierro, acero sin alear. Le siguieron las importaciones de Piezas y accesorios para bienes de capital, donde sobresalieron las adquisiciones de partes para aparatos receptores de radiotelefonía, radiodifusión y televisión, circuitos impresos con componentes eléctricos para aparatos de telefonía, gabinetes, bastidores y armazones para aparatos eléctricos de telefonía, motores de émbolo, diesel o semidiesel para vehículos automotores, neumáticos de caucho nuevos para automóviles de turismo y camiones, cajas de cambio para vehículos y partes para aparatos eléctricos de telefonía.

Luego continuaron en orden absoluto, las importaciones de Bienes de capital, por las mayores compras de grupos electrógenos, calderas de vapor acuotubulares, cosechadoras-trilladoras, vehículos para transporte de mercancías, computadoras portátiles y tractores de carretera para semirremolques.

También crecieron las importaciones de Vehículos automotores de pasajeros, en su mayoría provenientes de Brasil, México y Corea Republicana.

Le siguieron las importaciones de Bienes de consumo, por las mayores compras de medicamentos con insulina, con ciclosporina o con compuestos heterocíclicos acondicionados para la venta al por menor, motocicletas, herbicidas e insecticidas.

Por último, dentro del rubro, Combustibles y lubricantes, se destacaron las compras de gas oil, fuel oil y gas natural en estado gaseoso. (Ver cuadro 10, pág. 10).

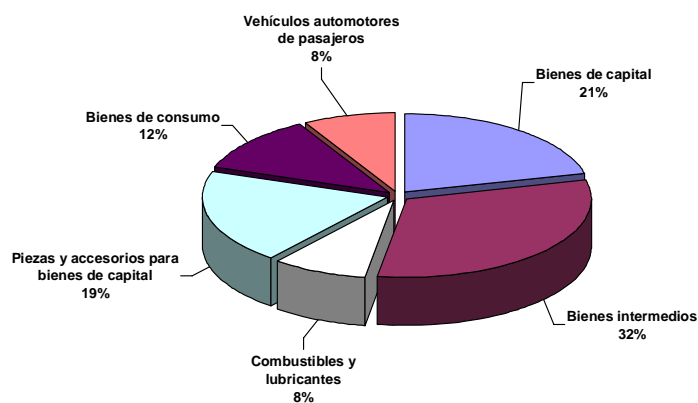
• Importaciones de productos en términos de valor absoluto

En el mes de octubre se destacaron las compras de vehículos para transporte de personas, gas oil, fosfato monoamónico, partes y accesorios de carrocerías de vehículos automóviles, cajas de cambio, partes para aparatos receptores de radiotelefonía, radiodifusión y televisión, minerales de hierro, teléfonos celulares portátiles, aviones -ingresados temporalmente por más de 365 días- y vehículos para transporte de mercancías.

Durante los diez meses del año además de los productos mencionados para el mes, sobresalieron las compras de gas natural licuado y energía eléctrica.

² Véase la nota metodológica en página 16.

Gráfico 3. Composición de las importaciones. Diez meses 2010



- **Estructura de las importaciones en los diez meses.** En los diez meses del año, los Bienes intermedios representaron el 32% de las importaciones argentinas, mientras que los Bienes de capital le siguieron en importancia con el 21% del total.
- **Importaciones desestacionalizadas y tendencia-ciclo.** En términos desestacionalizados, las importaciones del mes de octubre disminuyeron el 3,3% con respecto al mes anterior. Por su parte, la tendencia-ciclo² registró en octubre un alza del 1,8% con respecto al mes anterior. (Ver cuadros 8 y 9, pág. 10 y gráfico 4).

Gráfico 4. Tendencia-ciclo de las importaciones en millones de dólares. Octubre 2000-2010

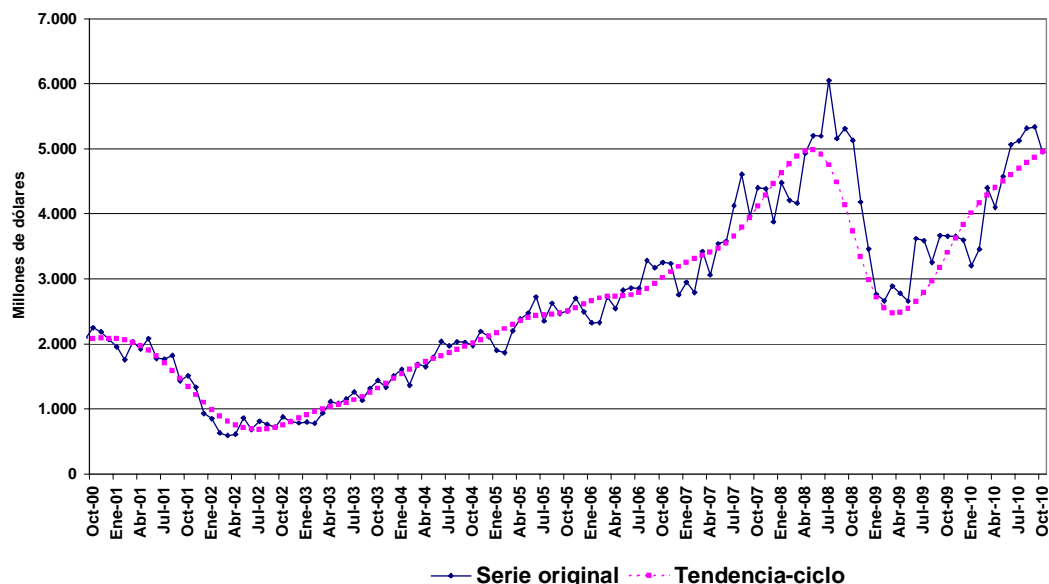
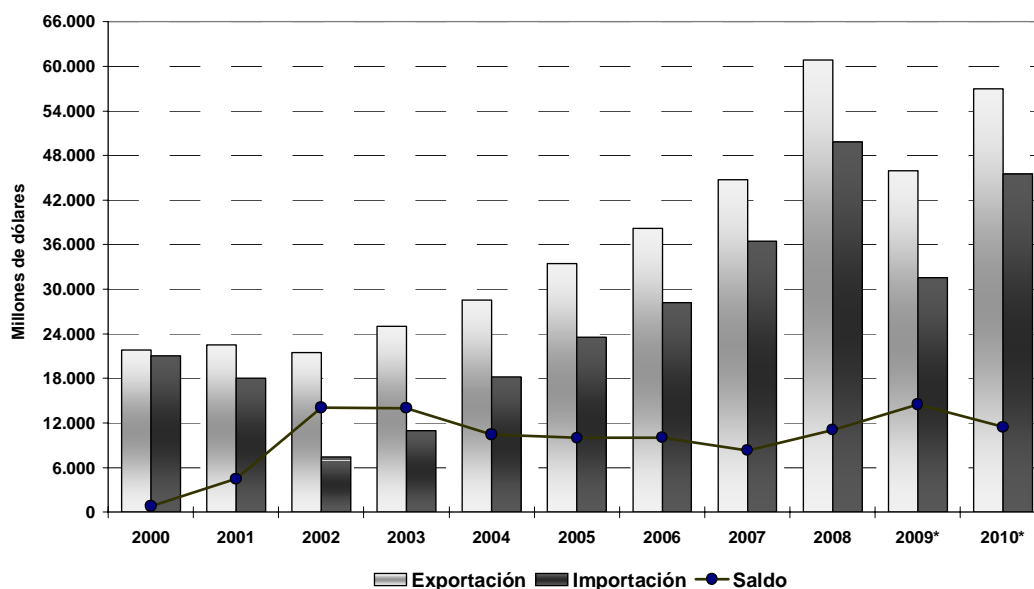


Gráfico 5. Intercambio comercial argentino en millones de dólares. Diez meses 2000-2010



² Véase la nota metodológica en página 16.

4. Intercambio comercial según zonas económicas

- **Mercosur.** El intercambio con este bloque -primero en importancia- en el mes de octubre arrojó un saldo comercial negativo de 214 millones de dólares. Este resultado fue producto de un aumento de las exportaciones del 3% y de un alza de las importaciones (37%), con respecto a octubre del año anterior. Las mayores ventas externas se registraron en el rubro Manufacturas de origen industrial (vehículos para transporte de personas y mercancías) hacia Brasil.

El aumento de las importaciones en octubre con respecto al mismo mes del año anterior fue producto de mayores compras, en especial de Piezas y accesorios para bienes de capital (partes y accesorios de carrocerías y de vehículos automóviles, motores de émbolo alternativo, cajas de cambio, chasis con motor incorporado y circuitos impresos con componentes eléctricos), Vehículos automotores de pasajeros, Bienes de capital (aviones -ingresados temporalmente por más de 365 días-, cosechadoras-trilladoras, vehículos para transporte de mercancías y tractores de carretera para semirremolques) y Bienes intermedios (minerales de hierro y productos planos de hierro o acero sin alear); en todos los casos provenientes de Brasil.

En los diez meses del año las exportaciones hacia el Mercosur crecieron el 26% en todos los rubros, a excepción de Combustibles y energía. La suba más importante en valor absoluto corresponde a las exportaciones de Manufacturas de origen industrial. Las importaciones subieron el 45% en el período, registrando incrementos en todos sus usos. Sobresalieron las compras de Piezas y accesorios para bienes de capital, Bienes intermedios y los Vehículos automotores de pasajeros. El intercambio con el bloque durante los diez meses arrojó un déficit comercial de 1.264 millones de dólares.

- **Unión Europea.** En el mes de octubre el intercambio comercial con este bloque -tercero en importancia- arrojó un saldo comercial positivo de 365 millones de dólares. Las exportaciones aumentaron el 23% con respecto al mismo mes del año anterior. Esto fue el resultado, principalmente, de un aumento en las ventas de Manufacturas de origen industrial (biodiesel hacia España, Bélgica e Italia) y Manufacturas de origen agropecuario (harinas y pellets de soja hacia Reino Unido, Dinamarca y Bélgica y aceite de soja hacia Francia, España e Italia).

Las importaciones desde este bloque subieron el 37% en octubre con respecto a igual mes del año anterior, especialmente por las mayores compras de Bienes de capital (grupos electrógenos de Alemania, aparatos para recepción, conversión y transmisión o regeneración de voz, imagen de Francia), Piezas y accesorios para bienes de capital (motores de émbolo para vehículos automotores de Alemania y gabinetes, bastidores y armazones para aparatos eléctricos de telefonía de Finlandia), Bienes de intermedios (anticuerpos humanos y productos inmunológicos de Alemania) y Combustibles y lubricantes (gas oil de Países Bajos y Letonia).

El comercio con este bloque en los diez meses arrojó un saldo positivo de 1.360 millones de dólares. Las exportaciones se incrementaron 9% con respecto a igual período del año anterior, en especial por las mayores ventas de Manufacturas de origen industrial y Productos primarios. En tanto, las importaciones provenientes desde esta zona aumentaron el 53%, principalmente por las compras de Bienes intermedios y Bienes de capital.

- **ASEAN, Corea Republicana, China, Japón e India.** El intercambio con este bloque -segundo en importancia en octubre- registró un saldo comercial negativo de 398 millones de dólares. Las exportaciones aumentaron el 77% con respecto a octubre de 2009, debido principalmente a los mayores envíos de porotos de soja a China, de aceite de soja a Bangladesh, India y Corea Republicana.

Las importaciones desde este origen subieron el 54% en octubre con respecto a igual mes del año anterior, por las mayores compras de Piezas y accesorios para bienes de capital (circuitos impresos con componentes electrónicos, partes para aparatos receptores de radiotelefonía, radiotelegrafía, radiodifusión, televisión, partes de máquinas y aparatos para acondicionadores de aire, en su mayoría provenientes de China), Bienes de capital (computadoras portátiles y calderas de vapor de China) y Bienes intermedios (fosfato monoamónico de China y ácido adípico de Singapur).

El intercambio comercial con este bloque en los diez meses resultó con un saldo positivo de 1.556 millones de dólares. Las exportaciones aumentaron el 49% con respecto a igual período del año anterior, por las mayores ventas de Productos primarios a China, países del ASEAN y Japón y Manufacturas de origen agropecuario a India y Corea Republicana. Las importaciones desde este origen subieron el 49%, registrándose los principales incrementos en las compras de Bienes de capital, Piezas y accesorios para bienes de capital y Bienes intermedios, en su mayoría provenientes de China.

- **NAFTA.** El intercambio comercial con este bloque arrojó un saldo negativo de 80 millones de dólares en el mes de octubre. Las exportaciones subieron el 22% con respecto a octubre del año anterior por las mayores ventas de Manufacturas de origen industrial, en especial de oro para uso no monetario hacia Canadá y tubos sin costura, aceros aleados para intubación de pozos de petróleo y aleaciones de aluminio a Estados Unidos.

Las importaciones desde este bloque aumentaron el 7% con respecto a octubre del año anterior. Los usos económicos que registraron mayores subas fueron Bienes intermedios (ácido fosfonometiliminodiacético, Eter metil-ter-butílico, fosfato monoamónico, etileno y ácido tereftálico y sus sales de Estados Unidos), Piezas y accesorios para Bienes de capital (gabinetes, bastidores y armazones para aparatos eléctricos de telefonía de México) y Vehículos automotores de pasajeros, en mayoría provenientes de México.

En los diez meses, el intercambio comercial con este bloque arrojó un saldo negativo de 1.766 millones de dólares. Las exportaciones registraron un ascenso del 19% con respecto al mismo período del año anterior, por las mayores ventas de Manufacturas de origen industrial. Las importaciones subieron el 25% debido al aumento en las compras de Bienes intermedios, Vehículos automotores de pasajeros y Combustibles y lubricantes.

- **Chile.** En octubre las exportaciones a Chile registraron una disminución del 17% con respecto al mismo mes del año anterior, por las menores ventas de Combustibles y energía.

Las importaciones aumentaron el 41% debido a mayores compras de Bienes intermedios, especialmente de construcciones prefabricadas y cátodos de cobre refinado y papel para acanalar. El superávit comercial alcanzó en el mes de octubre los 232 millones de dólares.

En los diez meses, el intercambio comercial con Chile registró un saldo positivo de 2.996 millones de dólares. Las exportaciones aumentaron el 2% con respecto a igual período del año anterior, mientras que las importaciones mostraron una suba del 33% en el período.

- **Principales socios comerciales en los diez meses.** Los destinos de las exportaciones argentinas, en orden decreciente de acuerdo al valor absoluto, fueron: Brasil, China, Chile, Estados Unidos y Países Bajos. Por otra parte, los principales países de origen de las importaciones en el período fueron: Brasil, China, Estados Unidos, Alemania y México. (Ver cuadros 11 y 12.1 pág. 11, 12.2, 13.1 pág. 12 y 13.2 pág. 13).
- **Estructura del Intercambio comercial en los diez meses.** En los gráficos 6 y 7 se puede apreciar la participación de los diferentes socios comerciales en las exportaciones argentinas y la de los principales proveedores.

Gráfico 6. Exportaciones según destino. Diez meses 2010

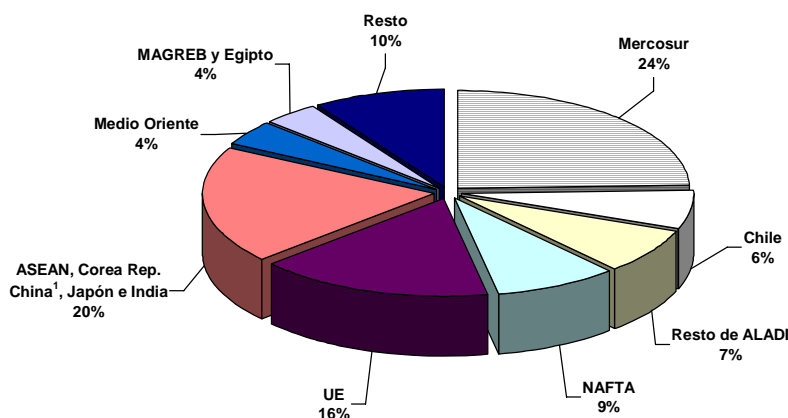
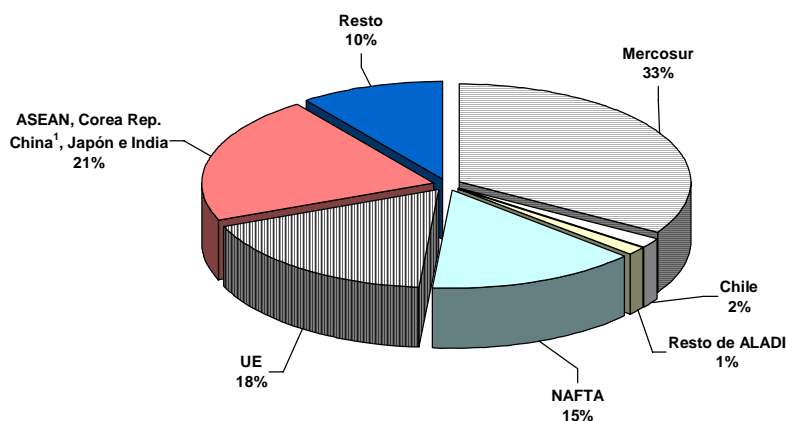


Gráfico 7. Importaciones según origen. Diez meses 2010



Cuadro 2. Exportaciones mensuales en millones de dólares, serie desestacionalizada.
Enero 2000-octubre 2010

Años	Enero	Febrero	Marzo	Abril	Mayo	Junio	Julio	Agosto	Sep- tiembre	Octubre	Noviem- bre	Diciem- bre
Millones de U\$S												
2000	2.094	2.087	2.162	2.165	2.236	2.158	2.248	2.119	2.165	2.170	2.262	2.472
2001	2.380	2.219	2.042	2.236	2.196	2.312	2.226	2.414	2.184	2.128	2.158	2.045
2002	2.074	2.123	2.155	2.038	2.024	2.049	2.120	2.089	2.279	2.333	2.246	2.119
2003	2.483	2.519	2.321	2.300	2.687	2.700	2.694	2.251	2.345	2.512	2.559	2.570
2004	2.633	2.740	2.764	2.856	2.951	2.820	2.911	2.793	2.967	2.900	3.180	3.060
2005	3.175	3.094	3.171	3.337	3.218	3.333	3.461	3.585	3.409	3.463	3.400	3.722
2006	3.665	3.672	3.785	3.660	3.653	3.727	3.666	3.911	3.941	4.281	4.260	4.326
2007	3.928	4.279	4.338	3.973	4.244	4.362	4.433	4.512	4.673	5.685	5.612	5.944
2008	6.820	6.065	5.254	5.396	5.464	5.181	6.735	6.773	6.692	6.181	5.078	4.382
2009	4.369	4.767	4.525	4.612	4.509	4.921	4.693	3.997	4.354	4.898	5.005	5.019
2010	5.204	4.916	5.035	5.647	5.629	5.947	5.704	5.881	6.165	6.006		

Cuadro 3. Exportaciones mensuales en millones de dólares, tendencia-ciclo. Enero 2000-octubre 2010

Años	Enero	Febrero	Marzo	Abril	Mayo	Junio	Julio	Agosto	Sep- tiembre	Octubre	Noviem- bre	Diciem- bre
Millones de U\$S												
2000	2.108	2.136	2.155	2.167	2.172	2.174	2.177	2.184	2.196	2.212	2.229	2.243
2001	2.253	2.259	2.263	2.266	2.267	2.265	2.255	2.236	2.210	2.179	2.149	2.123
2002	2.102	2.086	2.076	2.071	2.075	2.090	2.117	2.156	2.205	2.259	2.315	2.371
2003	2.425	2.477	2.527	2.573	2.615	2.650	2.678	2.697	2.709	2.715	2.720	2.730
2004	2.748	2.772	2.800	2.827	2.851	2.870	2.889	2.909	2.936	2.970	3.009	3.051
2005	3.097	3.147	3.202	3.259	3.314	3.361	3.399	3.429	3.455	3.484	3.519	3.560
2006	3.604	3.646	3.683	3.717	3.751	3.790	3.836	3.887	3.944	4.005	4.067	4.127
2007	4.182	4.228	4.267	4.306	4.357	4.437	4.560	4.733	4.947	5.179	5.399	5.581
2008	5.713	5.798	5.858	5.912	5.967	6.008	6.006	5.929	5.765	5.529	5.260	5.005
2009	4.803	4.672	4.606	4.582	4.576	4.575	4.582	4.608	4.663	4.752	4.873	5.016
2010	5.168	5.316	5.449	5.562	5.653	5.726	5.785	5.841	5.899	5.961		

Cuadro 4. Variación porcentual con respecto al mismo período del año anterior de los valores, precios y cantidades de las exportaciones e importaciones. Diez meses 2010

Rubros y Usos	Variación porcentual respecto a igual período de 2009		
	Valor	Precio	Cantidad
Exportación	24	3	20
Productos primarios	69	7	58
Manufacturas de origen agropecuario	6	4	2
Manufacturas de origen industrial	31	2	28
Combustibles y energía	-4	42	-32
Importación	44	7	35
Bienes de capital	36	-	36
Bienes intermedios	41	20	18
Combustibles y lubricantes	60	22	31
Piezas y accesorios para bienes de capital	52	-1	53
Bienes de consumo, incluido vehículos automotores de pasajeros	47	1	45
Bienes de consumo	28	.	.
Vehículos automotores de pasajeros	89	.	.
Resto	9	.	.

Cuadro 5. Diferencias de valor significativas en la exportación de algunos productos seleccionados, en millones de dólares. Diez meses 2009-2010

Productos seleccionados	Diez meses		Diferencias absolutas
	2009*	2010*	
Millones de U\$S			
Total exportaciones	45.984	56.952	10.968
Total de productos seleccionados	29.094	37.529	8.435
Porotos de soja, excluido para siembra	1.639	4.906	3.267
Maíz, excluido para siembra, en grano	1.199	2.791	1.592
Vehículos automóviles para el transporte de personas	2.112	3.149	1.037
Oro para uso no monetario	738	1.665	927
Vehículos automóviles para el transporte de mercancías	1.107	1.982	875
Aceite de soja, en bruto incluso desgomado	2.684	3.246	562
Biodiesel	721	994	273
Cueros y pieles bovinos o equinos curtidos o "crust"	355	609	254
Naftas	685	881	196
Cajas de cambio y sus partes	366	508	142
Camarones y langostinos	278	406	128
Aluminio en bruto	386	488	102
Vinos	466	563	97
Leche entera en polvo	261	332	71
Fuel oil	160	215	55
Limonas	154	193	39
Harina y "pellets" de la extracción de aceite de soja	6.895	6.933	38
Maníes	201	233	32
Filetes de merluza congelados	186	202	16
Miel natural	145	155	10
Carne bovina deshuesada, congelada	651	359	-292
Aceite de girasol, en bruto	594	425	-169
Gasolinas	265	105	-160
Aceites crudos de petróleo	2.152	2.014	-138
Tubos y perfiles huecos sin costura de hierro o acero	840	717	-123
Cebada cervecera	133	55	-78
Carne bovina deshuesada, refrigerada	576	514	-62
Trigo, duro, excluido para siembra	777	716	-61
Gas de petróleo y demás hidrocarburos gaseosos	883	828	-55
Productos laminados planos de hierro o acero sin alear	238	187	-51
Harina de trigo	257	236	-21
Preparaciones y conservas de carne bovina	170	150	-20
Herbicidas, inhibidores de germinación y reguladores de crecimiento de las plantas	183	168	-15
Peras	329	318	-11
Pellets de harina de extracción de girasol	91	80	-11
Manzanas	135	129	-6
Semilla de girasol	82	77	-5
Resto	16.890	19.423	2.533

Cuadro 6. Exportaciones e importaciones en millones de dólares, según Grandes rubros y Usos económicos y variación porcentual. Octubre y diez meses 2009-2010

Rubros/Usos	Octubre ³			Diez meses ³		
	2009*	2010*	Variación porcentual	2009*	2010*	Variación porcentual
	Millones de U\$S			Millones de U\$S		
			%			%
EXPORTACIÓN						
Total	4.806	5.884	22	45.984	56.952	24
Productos primarios	507	865	71	7.968	13.476	69
Manufacturas de origen agropecuario	1.787	2.264	27	17.768	18.852	6
Manufacturas de origen industrial	1.826	2.235	22	14.940	19.507	31
Combustibles y energía	686	520	-24	5.308	5.117	-4
IMPORTACIÓN						
Total	3.656	4.953	35	31.531	45.526	44
Bienes de capital	833	1.051	26	6.990	9.523	36
Bienes intermedios	1.211	1.601	32	10.184	14.359	41
Combustibles y lubricantes	173	252	46	2.366	3.782	60
Piezas y accesorios para bienes de capital	712	1.028	44	5.835	8.846	52
Bienes de consumo	473	595	26	4.123	5.262	28
Vehículos automotores de pasajeros	245	415	69	1.924	3.634	89
Resto	10	11	10	110	120	9

³ Nota:

Dato estimado para exportaciones Enero-octubre 2010

Dato provisorio para importaciones

Cuadro 7. Exportaciones en millones de dólares y variación porcentual, según principales rubros.
Octubre y diez meses 2009-2010

Rubros	Octubre			Diez meses		
	2009*	2010*	Variación porcentual	2009*	2010*	Variación porcentual
	Millones de U\$S		%	Millones de U\$S		%
Total	4.806	5.884	22	45.984	56.952	24
Productos primarios	507	865	71	7.968	13.476	69
Animales vivos	1	2	100	27	22	-19
Pescados y mariscos sin elaborar	61	93	52	585	767	31
Miel	8	12	50	145	155	7
Hortalizas y legumbres sin elaborar	39	47	21	326	513	57
Frutas frescas	41	64	56	860	929	8
Cereales	149	253	70	2.620	4.053	55
Semillas y frutos oleaginosos	43	191	344	1.904	5.205	173
Tabaco sin elaborar	47	69	47	307	251	-18
Lanas sucias	3	3	-	21	47	124
Fibra de algodón	1	15	///	14	45	221
Mineral de cobre y sus concentrados	94	82	-13	952	1.176	24
Resto de productos primarios	20	35	75	207	313	51
Manufacturas de origen agropecuario (MOA)	1.787	2.264	27	17.768	18.852	6
Carnes y sus preparados	207	142	-31	1.857	1.607	-13
Pescados y mariscos elaborados	44	41	-7	338	344	2
Productos lácteos	61	108	77	496	653	32
Otros productos de origen animal	6	7	17	63	55	-13
Frutas secas o procesadas	15	16	7	97	100	3
Café, té, yerba mate y especias	6	11	83	96	123	28
Productos de molinería	48	51	6	462	466	1
Grasas y aceites	267	475	78	3.847	4.289	11
Azúcar y artículos de confitería	45	26	-42	278	266	-4
Preparados de hortalizas, legumbres y frutas	69	101	46	721	772	7
Bebidas, líquidos alcohólicos y vinagre	70	81	16	611	706	16
Residuos y desperdicios de la ind.alimenticia	765	972	27	7.380	7.429	1
Extractos, curtientes y tintóreos	5	6	20	33	53	61
Pieles y cueros	69	97	41	542	876	62
Lanas elaboradas	13	13	-	90	140	56
Resto de MOA	96	116	21	857	973	14
Manufacturas de origen industrial (MOI)	1.826	2.235	22	14.940	19.507	31
Productos químicos y conexos	348	458	32	3.166	3.718	17
Materias plásticas y sus manufacturas	114	120	5	1.008	1.101	9
Caucho y sus manufacturas	33	37	12	274	315	15
Manufacturas de cuero, marroquinería	3	4	33	29	33	14
Papel, cartón, impresos y publicaciones	55	60	9	499	597	20
Textiles y confecciones	29	33	14	243	296	22
Calzado y sus partes componentes	2	3	50	22	25	14
Manufacturas de piedra, yeso, vidrio	15	17	13	124	164	32
Piedras, metales preciosos, monedas	116	244	110	871	1.850	112
Metales comunes y sus manufacturas	176	191	9	2.110	2.171	3
Máquinas y aparatos, material eléctrico	179	204	14	1.649	1.828	11
Material de transporte terrestre	657	797	21	4.135	6.471	56
Vehíc.de navegación aérea, marítima y fluvial	59	21	-64	449	549	22
Resto de MOI	41	46	12	362	387	7
Combustibles y energía	686	520	-24	5.308	5.117	-4
Petróleo crudo	387	254	-34	2.152	2.014	-6
Carburantes	201	172	-14	1.739	2.093	20
Grasas y aceites lubricantes	9	8	-11	88	80	-9
Gas de petróleo y otros hidrocarburos	77	80	4	883	828	-6
Energía eléctrica	7	1	-86	375	26	-93
Resto de combustibles	5	6	20	71	77	8

Cuadro 8. Importaciones mensuales en millones de dólares, serie desestacionalizada.
Enero 2000-octubre 2010

Años	Enero	Febrero	Marzo	Abril	Mayo	Junio	Julio	Agosto	Sep- tiembre	Octubre	Noviem- bre	Diciem- bre
Millones de U\$S												
2000	2.155	2.148	2.053	2.100	2.085	2.026	2.163	2.027	2.060	2.164	2.046	2.256
2001	2.078	2.036	2.061	2.070	1.915	1.710	1.662	1.580	1.497	1.340	1.220	1.151
2002	951	919	848	541	722	682	622	604	739	659	780	922
2003	940	1.068	1.086	1.124	1.011	1.086	1.035	1.080	1.219	1.254	1.386	1.564
2004	1.844	1.727	1.658	1.694	1.828	1.820	1.864	1.900	1.886	1.974	2.087	2.165
2005	2.268	2.167	2.234	2.391	2.403	2.480	2.335	2.380	2.322	2.519	2.553	2.637
2006	2.615	2.633	2.660	2.755	2.649	2.612	2.845	2.981	3.100	3.183	3.094	3.023
2007	3.164	3.117	3.439	3.243	3.319	3.407	4.023	4.325	3.972	4.237	4.270	4.190
2008	4.673	4.548	4.418	4.871	5.085	5.053	5.805	5.052	5.164	4.956	4.235	3.603
2009	3.079	3.023	2.928	2.845	2.640	3.359	3.359	3.146	3.469	3.555	3.658	3.719
2010	3.641	3.821	4.337	4.196	4.563	4.762	4.958	5.107	5.130	4.960		

Cuadro 9. Importaciones mensuales en millones de dólares, tendencia-ciclo. Enero 2000-octubre 2010

Años	Enero	Febrero	Marzo	Abril	Mayo	Junio	Julio	Agosto	Sep- tiembre	Octubre	Noviem- bre	Diciem- bre
Millones de U\$S												
2000	2.184	2.170	2.152	2.132	2.114	2.101	2.091	2.085	2.084	2.085	2.085	2.084
2001	2.076	2.058	2.024	1.972	1.899	1.809	1.704	1.589	1.467	1.343	1.219	1.100
2002	990	893	813	753	712	689	682	691	716	754	802	856
2003	909	957	998	1.032	1.064	1.098	1.139	1.189	1.249	1.318	1.391	1.466
2004	1.539	1.607	1.667	1.721	1.770	1.817	1.865	1.915	1.965	2.014	2.063	2.114
2005	2.170	2.232	2.296	2.355	2.401	2.430	2.444	2.454	2.470	2.501	2.549	2.608
2006	2.663	2.704	2.726	2.734	2.739	2.755	2.790	2.850	2.930	3.020	3.108	3.188
2007	3.255	3.310	3.358	3.408	3.469	3.550	3.657	3.790	3.943	4.113	4.289	4.463
2008	4.626	4.771	4.889	4.965	4.980	4.914	4.751	4.487	4.138	3.738	3.337	2.985
2009	2.716	2.548	2.476	2.482	2.543	2.648	2.790	2.969	3.177	3.403	3.628	3.835
2010	4.014	4.163	4.288	4.399	4.503	4.602	4.694	4.783	4.869	4.956		

Cuadro 10. Importaciones en millones de dólares y variación porcentual, según principales usos.
Octubre y diez meses 2009-2010

Usos	Octubre			Diez meses		
	2009*	2010*	Variación porcentual	2009*	2010*	Variación porcentual
	Millones de U\$S		%	Millones de U\$S		%
Total general	3.656	4.953	35	31.531	45.526	44
Bienes de capital	833	1.051	26	6.990	9.523	36
Bienes de capital (excepto el equipo de transporte)	647	882	36	5.627	7.344	31
Equipo de transporte industrial	186	169	-9	1.363	2.179	60
Bienes intermedios	1.211	1.601	32	10.184	14.359	41
Suministros industriales	1.188	1.573	32	9.613	14.068	46
Alimentos y bebidas, destinados a la industria	22	29	32	570	291	-49
Combustibles y lubricantes básicos y elaborados	173	252	46	2.366	3.782	60
Piezas y accesorios para bienes de capital	712	1.028	44	5.835	8.846	52
Bienes de consumo	473	595	26	4.123	5.262	28
Bienes de consumo no especificados duraderos	66	90	36	590	719	22
Bienes de consumo no especificados semiduraderos	137	182	33	1.182	1.459	23
Bienes de consumo no especificados no duraderos	176	203	15	1.539	1.958	27
Alimentos y bebidas básicos para el hogar	21	22	5	156	184	18
Alimentos y bebidas elaborados para el hogar	47	61	30	430	594	38
Materiales de transporte y accesorios no industriales	25	39	56	225	348	55
Vehículos automotores de pasajeros	245	415	69	1.924	3.634	89
Resto	10	11	10	110	120	9

Cuadro 11. Balanza comercial en millones de dólares, por zonas económicas y países seleccionados. Octubre y diez meses de 2010 y variación porcentual respecto a igual período de 2009

Zonas económicas y países seleccionados	Octubre 2010 ⁴					Diez meses 2010 ⁴				
	Exportación		Importación		Saldo	Exportación		Importación		Saldo
	Millones de U\$S	Var %	Millones de U\$S	Var %	Millones de U\$S	Millones de U\$S	Var %	Millones de U\$S	Var %	Millones de U\$S
Total	5.884	22	4.953	35	931	56.952	24	45.526	44	11.426
Mercosur	1.495	3	1.709	37	-214	13.921	26	15.185	45	-1.264
Chile	322	-17	90	41	232	3.701	2	705	33	2.996
Resto de ALADI	475	59	75	74	400	4.204	37	652	44	3.552
NAFTA	619	22	699	7	-80	4.904	19	6.670	25	-1.766
UE	1.174	23	809	37	365	9.312	9	7.952	53	1.360
ASEAN, Corea Rep. China ¹ , Japón e India	805	77	1.203	54	-398	11.099	49	9.543	49	1.556
Medio Oriente	286	77	35	289	251	2.358	10	223	172	2.135
MAGREB y Egipto	200	141	9	200	191	2.159	50	140	31	2.019
Resto	508	2	325	25	183	5.294	16	4.455	50	839

⁴ Nota:

Dato estimado para exportaciones Enero-octubre 2010

Dato provisorio para importaciones

Cuadro 12.1 Exportaciones en millones de dólares y variación porcentual, por Grandes rubros según zonas económicas y países seleccionados. Octubre 2009-2010

Zonas económicas y países seleccionados	Grandes rubros														
	Total			Productos primarios			Manufacturas de origen agropecuario			Manufacturas de origen industrial			Combustibles y energía		
	2009*	2010*	Variación porcentual	2009*	2010*	Variación porcentual	2009*	2010*	Variación porcentual	2009*	2010*	Variación porcentual	2009*	2010*	Variación porcentual
	Millones de U\$S			Millones de U\$S			Millones de U\$S			Millones de U\$S			Millones de U\$S		
Total	4.806	5.884	22	507	865	71	1.787	2.264	27	1.826	2.235	22	686	520	-24
Mercosur	1.458	1.495	3	111	81	-27	153	186	22	955	1.097	15	239	131	-45
Chile	387	322	-17	18	25	39	83	90	8	103	130	26	182	77	-58
Resto de ALADI	299	475	59	43	129	200	84	149	77	170	196	15	2	2	-
NAFTA	509	619	22	27	45	67	101	135	34	179	370	107	203	69	-66
UE	957	1.174	23	166	189	14	629	719	14	161	266	65	--	-	-100
ASEAN	101	216	114	5	21	320	86	184	114	11	12	9	--	-	-100
China ¹	168	404	140	4	161	///	148	65	-56	16	19	19	-	158	///
Corea Republicana	90	69	-23	35	40	14	53	29	-45	3	1	-67	-	-	-
Japón	71	69	-3	30	47	57	16	17	6	25	4	-84	-	-	-
India	24	47	96	3	3	-	17	34	100	4	11	175	-	-	-
Medio Oriente	162	286	77	16	37	131	117	237	103	29	12	-59	-	-	-
MAGREB y Egipto	83	200	141	15	49	227	61	132	116	7	19	171	-	-	-
Resto	498	508	2	36	39	8	240	287	20	161	100	-38	61	82	34

¹ Incluye Hong Kong y Macao.

Cuadro 12.2 Exportaciones en millones de dólares y variación porcentual, por Grandes rubros según zonas económicas y países seleccionados. Diez meses 2009-2010

Zonas económicas y países seleccionados	Grandes rubros														
	Total			Productos primarios			Manufacturas de origen agropecuario			Manufacturas de origen industrial			Combustibles y energía		
	2009*	2010*	Variación porcentual	2009*	2010*	Variación porcentual	2009*	2010*	Variación porcentual	2009*	2010*	Variación porcentual	2009*	2010*	Variación porcentual
	Millones de U\$S			Millones de U\$S			Millones de U\$S			Millones de U\$S			Millones de U\$S		
Total	45.984	56.952	24	7.968	13.476	69	17.768	18.852	6	14.940	19.507	31	5.308	5.117	-4
Mercosur	11.052	13.921	26	1.083	1.478	36	1.306	1.584	21	7.036	9.620	37	1.628	1.238	-24
Chile	3.624	3.701	2	199	211	6	813	887	9	1.149	1.404	22	1.463	1.199	-18
Resto de ALADI	3.067	4.204	37	565	1.065	88	1.053	1.437	36	1.433	1.678	17	17	25	47
NAFTA	4.127	4.904	19	305	329	8	1.010	1.105	9	1.649	2.650	61	1.163	820	-29
UE	8.527	9.312	9	1.804	2.219	23	5.237	5.128	-2	1.473	1.951	32	12	14	17
ASEAN	2.397	2.800	17	407	829	104	1.831	1.845	1	151	124	-18	8	3	-63
China¹	3.640	5.828	60	1.401	4.222	201	1.855	807	-56	155	122	-21	228	677	197
Corea Republicana	484	592	22	256	272	6	216	313	45	12	7	-42	-	-	-
Japón	430	685	59	196	440	124	139	120	-14	95	125	32	--	-	-100
India	483	1.194	147	14	19	36	435	1.118	157	32	57	78	2	-	-100
Medio Oriente	2.139	2.358	10	696	815	17	1.042	1.361	31	400	182	-55	--	--	///
MAGREB y Egipto	1.440	2.159	50	468	964	106	831	1.063	28	141	132	-6	-	--	///
Resto	4.574	5.294	16	575	612	6	1.999	2.085	4	1.214	1.455	20	785	1.141	45

Cuadro 13.1 Importaciones en millones de dólares y variación porcentual por Usos económicos, según zonas económicas y países seleccionados. Octubre 2009-2010

Zonas económicas y países seleccionados	Usos											
	Total			Bienes de capital			Bienes intermedios			Combustibles y lubricantes		
	2009*	2010*	Variación porcentual	2009*	2010*	Variación porcentual	2009*	2010*	Variación porcentual	2009*	2010*	Variación porcentual
	Millones de U\$S		%	Millones de U\$S		%	Millones de U\$S		%	Millones de U\$S		%
Total	3.656	4.953	35	833	1.051	26	1.211	1.601	32	173	252	46
Mercosur	1.251	1.709	37	217	319	47	423	523	24	49	38	-22
Chile	64	90	41	2	3	50	41	59	44	--	--	///
Resto de ALADI	43	75	74	--	--	175	12	25	108	11	23	109
NAFTA	653	699	7	239	162	-32	210	268	28	26	39	50
UE	589	809	37	106	169	59	209	252	21	19	62	226
ASEAN	101	161	59	24	45	88	25	35	40	--	--	10
China¹	517	795	54	182	282	55	131	198	51	--	--	69
Corea Republicana	59	91	54	15	13	-13	24	29	21	--	--	58
Japón	73	103	41	15	20	33	14	21	50	--	--	-67
India	32	52	63	3	4	33	23	31	35	--	--	3
Medio Oriente	9	35	289	1	3	200	2	24	///	--	--	-66
MAGREB y Egipto	3	9	200	--	--	-96	2	8	300	-	-	-
Resto	260	325	25	28	30	7	95	129	36	66	89	35

Cuadro 13.1 (conclusión)

Zonas económicas y países seleccionados	Usos											
	Piezas y accesorios para bienes de capital			Bienes de consumo			Vehículos automotores de pasajeros			Resto		
	2009*	2010*	Variación porcentual	2009*	2010*	Variación porcentual	2009*	2010*	Variación porcentual	2009*	2010*	Variación porcentual
	Millones de U\$S			Millones de U\$S			Millones de U\$S			Millones de U\$S		
Total	712	1.028	44	473	595	26	245	415	69	10	11	10
Mercosur	259	393	52	135	155	15	167	281	68	--	--	-14
Chile	7	6	-14	15	22	47	-	-	-	-	-	-
Resto de ALADI	1	--	-49	20	27	35	-	-	-	-	-	-
NAFTA	66	91	38	62	67	8	48	72	50	1	--	-91
UE	159	207	30	75	92	23	21	27	29	--	--	///
ASEAN	35	53	51	17	27	59	-	-	-	-	-	-
China¹	91	157	73	112	156	39	--	2	486	--	--	83
Corea Republicana	14	29	107	1	2	100	5	18	260	-	-	-
Japón	34	42	24	6	7	17	4	14	250	-	-	-
India	2	6	200	5	10	100	-	1	///	--	-	-100
Medio Oriente	1	1	-	6	7	17	-	-	-	--	--	///
MAGREB y Egipto	--	--	43	--	--	45	-	-	-	-	-	-
Resto	43	42	-2	18	24	33	--	-	-100	9	10	11

¹ Incluye Hong Kong y Macao.

Cuadro 13.2 Importaciones en millones de dólares y variación porcentual por Usos económicos según zonas económicas y países seleccionados. Diez meses 2009-2010

Zonas económicas y países seleccionados	Usos											
	Total			Bienes de capital			Bienes intermedios			Combustibles y lubricantes		
	2009*	2010*	Variación porcentual	2009*	2010*	Variación porcentual	2009*	2010*	Variación porcentual	2009*	2010*	Variación porcentual
	Millones de U\$S		%	Millones de U\$S		%	Millones de U\$S		%	Millones de U\$S		%
Total	31.531	45.526	44	6.990	9.523	36	10.184	14.359	41	2.366	3.782	60
Mercosur	10.454	15.185	45	1.732	2.583	49	3.740	4.933	32	439	471	7
Chile	531	705	33	17	20	18	344	455	32	--	2	250
Resto de ALADI	452	652	44	8	4	-50	105	163	55	164	262	60
NAFTA	5.317	6.670	25	1.970	1.818	-8	1.633	2.360	45	207	468	126
UE	5.207	7.952	53	1.219	2.011	65	1.724	2.550	48	133	302	127
ASEAN	937	1.309	40	216	298	38	217	323	49	18	15	-17
China ¹	3.917	6.089	55	1.227	2.070	69	1.115	1.509	35	--	--	-10
Corea Republicana	511	760	49	119	141	18	175	224	28	1	2	100
Japón	757	979	29	157	204	30	157	162	3	2	34	///
India	292	406	39	22	31	41	204	256	25	2	2	-
Medio Oriente	82	223	172	19	27	42	18	97	439	--	40	///
MAGREB y Egipto	107	140	31	1	--	-73	63	136	116	41	--	-100
Resto	2.967	4.455	50	283	315	11	688	1.191	73	1.356	2.182	61

Cuadro 13.2- (conclusión)

Zonas económicas y países seleccionados	Usos											
	Piezas y accesorios para bienes de capital			Bienes de consumo			Vehículos automotores de pasajeros			Resto		
	2009*	2010*	Variación porcentual	2009*	2010*	Variación porcentual	2009*	2010*	Variación porcentual	2009*	2010*	Variación porcentual
	Millones de U\$S		%	Millones de U\$S		%	Millones de U\$S		%	Millones de U\$S		%
Total	5.835	8.846	52	4.123	5.262	28	1.924	3.634	89	110	120	9
Mercosur	2.053	3.400	66	1.097	1.415	29	1.389	2.379	71	4	3	-25
Chile	40	52	30	116	176	52	-	-	-	14	--	-100
Resto de ALADI	7	9	29	167	214	28	-	-	-	-	-	-
NAFTA	655	764	17	536	625	17	301	632	110	15	2	-87
UE	1.308	1.831	40	694	864	24	127	373	194	1	20	///
ASEAN	308	414	34	177	258	46	-	--	///	--	-	-100
China ¹	599	1.214	103	968	1.279	32	7	17	143	--	--	172
Corea Republicana	132	244	85	26	33	27	58	115	98	-	-	-
Japón	338	402	19	62	71	15	42	106	152	--	--	-38
India	21	40	90	43	65	51	-	11	///	--	-	-100
Medio Oriente	8	11	38	37	48	30	-	--	///	--	--	21
MAGREB y Egipto	1	2	100	1	2	100	-	-	-	-	-	-
Resto	364	460	26	198	211	7	1	1	-	76	95	25

¹ Incluye Hong Kong y Macao.

Cuadro 14. Exportaciones a Brasil en millones de dólares y variación porcentual, según principales rubros.
Octubre y diez meses 2009-2010

Rubros	Exportaciones a Brasil					
	Octubre			Diez meses		
	2009*	2010*	Variación porcentual	2009*	2010*	Variación porcentual
	Millones de U\$S		%	Millones de U\$S		%
Total	1.251	1.264	1	9.018	11.780	31
Productos primarios	98	67	-32	969	1.358	40
Animales vivos	--	--	408	1	1	-
Pescados y mariscos sin elaborar	2	4	100	13	17	31
Miel	-	-	-	-	-	-
Hortalizas y legumbres sin elaborar	8	16	100	125	259	107
Frutas frescas	11	11	-	137	166	21
Cereales	73	29	-60	664	818	23
Semillas y frutos oleaginosos	1	1	-	6	9	50
Tabaco sin elaborar	--	-	-100	3	6	100
Lanas sucias	-	-	-	-	-	-
Fibra de algodón	-	1	///	1	11	///
Mineral de cobre y sus concentrados	-	-	-	-	41	///
Resto de productos primarios	3	4	33	18	30	67
Manufacturas de origen agropecuario (MOA)	114	144	26	982	1.201	22
Carnes y sus preparados	8	7	-13	51	62	22
Pescados y mariscos elaborados	12	13	8	102	118	16
Productos lácteos	17	19	12	109	147	35
Otros productos de origen animal	--	1	108	3	3	-
Frutas secas o procesadas	6	9	50	35	46	31
Café, té, yerba mate y especias	--	--	38	3	4	33
Productos de molinería	27	34	26	277	305	10
Grasas y aceites	3	8	167	35	47	34
Azúcar y artículos de confitería	1	1	-	6	6	-
Preparados de hortalizas, legumbres y frutas	13	20	54	145	180	24
Bebidas, líquidos alcohólicos y vinagre	5	7	40	36	50	39
Residuos y desperdicios de la industria alimenticia	1	1	-	4	6	50
Extractos, curtientes y tintóreos	--	--	-3	2	3	50
Pieles y cueros	1	1	-	10	16	60
Lanas elaboradas	--	--	-48	--	1	209
Resto de MOA	19	24	26	163	208	28
Manufacturas de origen industrial (MOI)	829	937	13	5.967	8.198	37
Productos químicos y conexos	76	96	26	759	832	10
Materias plásticas y sus manufacturas	57	62	9	501	555	11
Caucho y sus manufacturas	23	24	4	181	215	19
Manufacturas de cuero, marroquinería	--	--	-18	1	--	-25
Papel, cartón, impresos y publicaciones	17	18	6	121	177	46
Textiles y confecciones	15	17	13	121	158	31
Calzado y sus partes componentes	--	--	21	1	2	100
Manufacturas de piedra, yeso, vidrio	3	3	-	17	32	88
Piedras, metales preciosos, monedas	--	--	113	2	--	-96
Metales comunes y sus manufacturas	26	44	69	233	382	64
Máquinas y aparatos, material eléctrico	58	67	16	515	642	25
Material de transporte terrestre	547	599	10	3.425	5.123	50
Vehíc.de navegación aérea, marítima y fluvial	--	--	-10	34	5	-85
Resto de MOI	7	8	14	58	74	28
Combustibles y energía	210	116	-45	1.099	1.023	-7
Petróleo crudo	75	-	-100	237	-	-100
Carburantes	101	76	-25	646	770	19
Grasas y aceites lubricantes	3	2	-33	24	22	-8
Gas de petróleo y otros hidrocarburos	28	37	32	179	225	26
Energía eléctrica	-	-	-	--	-	-100
Resto de combustibles	4	1	-75	12	7	-42

Cuadro 15. Importaciones desde Brasil en millones de dólares y variación porcentual, por Usos económicos. Octubre y diez meses 2009-2010

Usos	Importaciones desde Brasil					
	Octubre			Diez meses		
	2009*	2010*	Variación porcentual	2009*	2010*	Variación porcentual
	Millones de U\$S		%	Millones de U\$S		%
Total	1.184	1.616	37	9.540	14.328	50
Bienes de capital	215	315	46	1.717	2.562	49
Bienes intermedios	403	495	23	3.209	4.674	46
Combustibles y lubricantes	21	1	-96	225	119	-47
Piezas y accesorios para bienes de capital	253	385	52	2.006	3.329	66
Bienes de consumo	125	142	13	1.001	1.283	28
Vehículos automotores de pasajeros	167	279	67	1.378	2.358	71
Resto	--	--	-15	4	4	-

Cuadro 16. Valores unitarios trimestrales, de productos seleccionados exportados. Tercer trimestre 2008-2010

Productos seleccionados	Año 2008		Año 2009*				Año 2010 ^e		
	Trimestre		Trimestre				Trimestre		
	Tercero	Cuarto	Primero	Segundo	Tercero	Cuarto	Primero	Segundo	Tercero
	U\$S / tn								
Trigo, duro, excluido para siembra	327	240	183	206	208	216	219	219	223
Maíz, excluido para siembra, en grano	233	216	167	169	188	187	177	166	172
Porotos de soja, excluido para siembra	411	401	360	376	430	416	419	355	374
Carne bovina deshuesada, refrigerada	13.252	8.670	6.931	7.274	6.358	6.550	8.381	12.275	9.275
Carne bovina deshuesada, congelada	4.190	3.929	2.898	2.891	2.955	3.239	3.704	4.937	4.844
Preparaciones y conservas de carne bovina	4.229	3.816	2.702	2.994	3.067	3.265	3.357	3.706	4.223
Azúcar de caña en bruto, sin aromatizar ni colorear	347	277	343	599	332	406	425	606	553
Aceite de soja, en bruto incluso desgomado	1.020	806	641	739	774	794	807	798	808
Aceite de girasol, en bruto	1.377	1.098	691	750	802	788	851	859	963
Harina y "pellets" de la extracción de aceite de soja	323	310	326	373	406	387	350	297	326
Aceites crudos de petróleo	712	314	247	382	458	499	512	499	501
Naftas para petroquímica	975	454	335	440	559	627	671	675	604
Gasolinas excluidas de aviación	1.006	374	365	556	588	640	659	643	653
Gas natural en estado gaseoso	845	817	722	585	627	594	526	535	646
Biodiesel	1.346	1.209	776	764	792	831	879	862	847

NOTA METODOLÓGICA

- El valor de las exportaciones de octubre de 2010 debe considerarse como una estimación preliminar en razón de haberse efectuado con el 17,2% de documentación en trámite, que en muchos casos corresponde a operaciones que aún no han sido confirmadas a la Dirección General de Aduanas por los operadores, ya que éstas están pendientes dentro del plazo permitido por la legislación.

Ajuste estacional y tendencia-ciclo: a partir de la publicación de las cifras del comercio exterior correspondientes a abril de 2004, se realiza el ajuste estacional de las series de exportaciones e importaciones por el método directo, utilizando el programa X12-ARIMA desarrollado por el «U.S. Census Bureau». También se elabora la estimación de la Tendencia-Ciclo de dichas series, que surge de eliminar de la serie original, además de las fluctuaciones estacionales, las alteraciones de carácter no estacional (huelgas, efectos climáticos inesperados, etc.). Al eliminar estos factores, el indicador refleja la tendencia, lo que supone poder estimar sin interferencias la evolución histórica. El informe de prensa con fecha 30 de junio de 2004, presenta un ANEXO donde se brinda una descripción metodológica del método de desestacionalización y estimación de la tendencia-ciclo.

Las opciones del programa de desestacionalización que se utilizarán en los próximos meses para **Exportaciones** son: período considerado (a partir de enero-96; extensión con un año de pronósticos mediante el modelo: ARIMA log (0 1 1)(0 1 1)₁₂; ajuste por outliers; ajuste por año bisiesto); Para **Importaciones**: período considerado (a partir de enero-96; extensión con un año de pronósticos mediante el modelo Modelo ajustado: ARIMA (0 2 2)(0 1 1)₁₂; ajuste de efecto por días de actividad-efecto trading days-; ajuste de efecto pascuas con un día de impacto gradual; ajuste de variaciones por outliers).

- Cifras estimadas. En ocasión de la publicación de la Información de Prensa del Intercambio Comercial Argentino suelen practicarse modificaciones en las cifras de los meses anteriores, especialmente en los valores de exportación. Estas modificaciones, habitualmente de poca magnitud, obedecen a múltiples razones. Si bien el valor informado se construye fundamentalmente sobre la base de operaciones realizadas y perfeccionadas desde el punto de vista documental, existe un porcentaje de operaciones cuyo valor debe ser estimado ya que se encuentra pendiente, al momento de brindar la información, aún cuando están dentro del plazo permitido por la legislación. Asimismo hay operaciones que han sido oficializadas por un valor, se efectivizan por un valor inferior, y se demora la carga del post embarque (documento en donde se consigna el valor definitivo), razón por la cual también deben ser estimadas. Finalmente, la aplicación de regímenes tales como el de precios revisables (petróleo), con ajuste de precios en función a la calidad (concentrado de minerales) así como las operaciones en consignación, permiten a los exportadores modificar los valores declarados en el momento de la exportación en plazos que van de los 60 a los 180 días del embarque.
 - Por lo general no se realizan modificaciones en las cifras de importación salvo las practicadas a fin de cada año por la recuperación por parte de los importadores de mercaderías que fueran enviadas previamente a rezago y registradas como tal.
- En virtud de la resolución 281/98, los exportadores de minerales tienen opción de modificar el valor de sus transacciones en virtud de las variaciones en la cantidad y en la ley del mineral constatadas por el comprador. Esta opción puede ser ejercida dentro de los 6 meses de embarque, con posibilidades de prorrogar este plazo por otros seis meses. Las estimaciones publicadas en el presente informe fueron elaboradas a partir del comportamiento observado en las operaciones ya rectificadas. Para el presente mes, octubre de 2010, el período considerado es el correspondiente al trimestre febrero-abril 2010.
- A partir del mes de enero de 2004 se han incluido las exportaciones e importaciones bajo el régimen de courier.
- Las variaciones porcentuales de precios y cantidades de las exportaciones e importaciones del período analizado se construyeron sobre la base de un índice de precios mensual del tipo Paasche con base 1997=100. Estas variaciones pueden diferir de las publicadas en «Índices de Precios y Cantidades de Comercio Exterior, base 1993=100» ya que responden a diferentes períodos base y frecuencias de cálculo.
- Los índices de precios del tipo Paasche se construyen considerando las cantidades del período de cálculo, razón por la cual son sensibles a los cambios en la composición del comercio exterior.

Zonas Económicas:

Mercosur (Mercado Común del Sur): incluye Argentina, Brasil, Paraguay y Uruguay (incluye zonas francas de Brasil y Uruguay).

Chile: incluye zonas francas de Iquique y Punta Arenas.

Resto de ALADI (Asociación Latinoamericana de Integración): incluye Colombia, Ecuador, Cuba, Perú, Venezuela y Bolivia (incluye zona franca)

NAFTA (Tratado de Libre Comercio de América del Norte): incluye Estados Unidos, Canadá y México.

UE (Unión Europea): incluye Austria, Bélgica, Dinamarca, España (incluye Islas Canarias), Finlandia, Francia (incluye Mónaco), Grecia, Irlanda, Italia (incluye San Marino), Luxemburgo, Países Bajos, Portugal, Reino Unido, República Federal de Alemania, Suecia, Chipre, Eslovaquia, Eslovenia, Estonia, Hungría, Letonia, Lituania, Malta, Polonia, República Checa. Se incorporan a partir del 1º de enero de 2007 Rumania y Bulgaria.

ASEAN (Asociación de las Naciones del Sudeste Asiático): incluye Brunei, Camboya, Filipinas, Indonesia, Laos, Malasia, Myanmar, Singapur, Tailandia y Vietnam.

Medio Oriente: incluye Arabia Saudita, Bahrein, Emiratos Árabes Unidos, Irán, Iraq, Israel, Jordania, Kuwait, Líbano, Omán, Qatar, República de Yemen, Siria y Territorio Autónomo Palestino.

A partir de enero de 2007, se publica el Intercambio Comercial con Egipto y la Unión del MAGREB Árabe (incluye: Argelia, Libia, Marruecos, Túnez y Mauritania).

Signos convencionales

* Dato provisorio

– Dato ínfimo, menos de la mitad del último dígito mostrado

- Dato igual a cero

e Dato estimado

. Dato no registrado

/// Dato que no corresponde presentar debido a la naturaleza de las cosas