



Buenos Aires, 21 de noviembre de 2013

# Intercambio Comercial Argentino

Datos provisorios del año 2012 y cifras estimadas de enero-octubre de 2013

## 1. Presentación de los principales resultados

En el mes de octubre de 2013 la balanza comercial marcó un superávit de 710 millones de dólares, cifra que representó un aumento del 25% con respecto al mismo mes del año anterior.

Es el resultado de un mes en el que las exportaciones reportaron ingresos por 7.271 millones de dólares, mientras que las importaciones ascendieron a 6.561 millones de dólares.

El mayor valor exportado (6%) con respecto al mismo mes del año anterior resultó por un incremento de las cantidades (15%), ya que los precios disminuyeron (-8%).

Los subrubros que registraron mayores aumentos (en valores absolutos) en las exportaciones fueron: Residuos y desperdicios de la industria alimenticia, Material de transporte terrestre, Productos químicos y conexos, Pescados y mariscos sin elaborar, y Semillas y frutos oleaginosos. Mientras que los subrubros que registraron disminuciones fueron: Cereales, Petróleo crudo, Carburantes, Productos de molinería y sus preparaciones, y Hortalizas y legumbres sin elaborar, entre otros.

El valor de las importaciones fue 4% mayor que en igual mes de 2012, debido a la suba de los precios (2%) y las cantidades (1%). Los rubros que registraron incrementos fueron: Combustibles y lubricantes, Vehículos automotores de pasajeros y Bienes de capital; en tanto las Piezas y accesorios para Bienes de capital, Bienes de consumo y Bienes intermedios disminuyeron.

En los diez primeros meses de 2013 la balanza comercial fue superavitaria en 7.851 millones de dólares y disminuyó un 27% con respecto a igual período del año anterior. El total exportado fue de 70.750 millones de dólares contra 62.899 millones de dólares desembolsados en importaciones. Estos datos muestran una variación positiva del 4% para las exportaciones y del 10% para las importaciones, en comparación con el mismo período del año anterior.

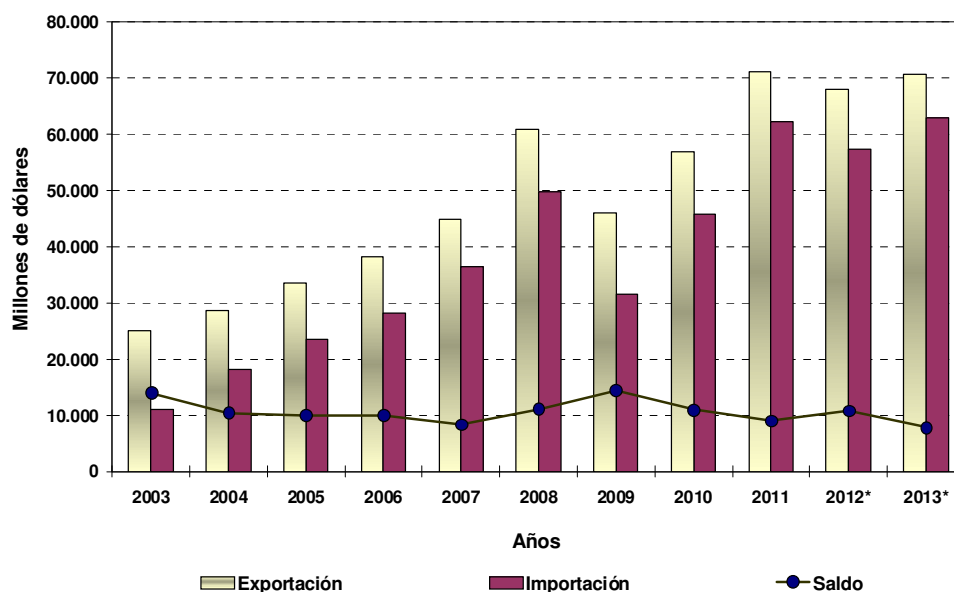
El comercio con el MERCOSUR (inc. Venezuela) -principal socio comercial-, concentró el 33% de las exportaciones argentinas, y el 29% de las compras realizadas al exterior. Si se toma como referencia el mes de octubre del año anterior, las exportaciones a dicho bloque mostraron una variación positiva del 11%, y las importaciones provenientes del mismo aumentaron el 4%. El saldo comercial en octubre de 2013 resultó superavitario en 473 millones de dólares.

**Cuadro 1.** Intercambio comercial argentino en millones de dólares y variaciones porcentuales.  
Diez meses 2012-2013

Periodo	Exportación				Importación				Saldo	
	2012 *	2013 °	Variación porcentual		2012*	2013 *	Variación porcentual			
			igual período año anterior	acumulado igual período año anterior			igual período año anterior	acumulado igual período año anterior		
	Millones de U\$S		%		Millones de U\$S		%		Millones de U\$S	
Total	80.927	///	///	///	68.508	///	///	///	12.419	///
Total 10 meses	67.989	70.750	///	4	57.216	62.899	///	10	10.773	7.851
Enero	5.625	5.665	1	1	5.357	5.385	1	1	268	280
Febrero	6.004	5.743	-4	-2	4.758	5.223	10	5	1.246	521
Marzo	6.197	5.968	-4	-3	5.199	5.458	5	5	998	510
Abril	6.713	7.565	13	2	4.860	6.414	32	11	1.853	1.152
Mayo	7.420	8.429	14	4	6.043	7.091	17	13	1.377	1.338
Junio	7.009	7.551	8	5	6.099	6.396	5	11	910	1.155
Julio	7.644	7.828	2	5	6.367	7.058	11	11	1.277	770
Agosto	7.701	7.735	--	4	6.312	7.167	14	12	1.389	568
Septiembre	6.794	6.995	3	4	5.906	6.146	4	11	888	849
Octubre	6.882	7.271	6	4	6.315	6.561	4	10	567	710
Noviembre	6.643				5.832				811	
Diciembre	6.295				5.460				835	

**Nota:** Los totales por suma pueden no coincidir por redondeo en las cifras parciales.

**Gráfico 1.** Intercambio comercial argentino en millones de dólares. Diez meses 2003-2013



**Cuadro 2.** Exportaciones e importaciones en millones de dólares, según Grandes rubros y Usos económicos y variación porcentual. Octubre y diez meses 2012-2013

Rubros/Usos	Octubre³			Diez meses³		
	2012*	2013°	Variación porcentual	2012*	2013°	Variación porcentual
	Millones de U\$S		%	Millones de U\$S		%
EXPORTACIÓN						
Total	6.882	7.271	6	67.989	70.750	4
Productos primarios	1.349	1.088	-19	16.490	18.018	9
Manufacturas de origen agropecuario	2.315	2.789	20	23.217	25.043	8
Manufacturas de origen industrial	2.619	2.945	12	22.516	23.178	3
Combustibles y energía	599	448	-25	5.767	4.512	-22
IMPORTACIÓN						
Total	6.315	6.561	4	57.216	62.899	10
Bienes de capital	1.136	1.268	12	9.535	10.407	9
Bienes intermedios	1.924	1.798	-7	16.720	16.523	-1
Combustibles y lubricantes	487	664	36	8.174	10.304	26
Piezas y accesorios para bienes de capital	1.517	1.489	-2	12.125	13.291	10
Bienes de consumo	744	707	-5	5.968	6.339	6
Vehículos automotores de pasajeros	480	614	28	4.423	5.854	32
Resto	28	22	-21	270	182	-33

<sup>3</sup> Dato estimado para exportaciones enero-octubre 2013  
Dato provisorio para importaciones

## 2. Exportaciones

### Exportaciones por Grandes rubros en octubre

El mayor ascenso interanual en valores absolutos correspondió a las Manufacturas de origen agropecuario que subieron el 20% debido a un incremento de las cantidades (30%) ya que los precios disminuyeron (-7%). También crecieron las Manufacturas de origen industrial con una variación del 12% debido a una suba de las cantidades (18%) y una baja de los precios (-5%). Por su parte disminuyeron los Productos primarios (-19%) debido a una caída en los precios (-12%) y las cantidades (-9%); y el rubro Combustibles y energía (-25%) como consecuencia del descenso conjunto de cantidades y precios (-23% y -3% respectivamente).

A nivel de productos el incremento en las exportaciones se observó por las mayores ventas de Residuos y desperdicios de la industria alimenticia (harinas y "pellets" de la extracción del aceite de soja a Italia, Australia y Arabia Saudita); y Material de transporte terrestre (vehículos automóviles para el transporte de personas hacia Brasil; y vehículos para el transporte de mercancías a Brasil y México); Productos químicos y conexos (Biodiesel a Estados Unidos y Puerto Rico; y herbicidas a Brasil y Paraguay). Le siguió el aumento de Pescados y mariscos sin elaborar (camarones y langostinos congelados hacia Japón, España e Italia); y Semillas y frutos oleaginosos (porotos de soja excluidos para siembra a China, y en menor medida a Venezuela).

Dentro de los productos que mostraron una disminución en sus exportaciones en octubre con respecto a igual mes del año anterior, mencionamos a los Cereales, Petróleo crudo, Carburantes, Productos de molinería y sus preparaciones; y Hortalizas y legumbres sin elaborar, entre otros. (Ver cuadro 3, Pág. 4).

### Exportaciones por Grandes rubros en los primeros diez meses.

El aumento en el valor de las exportaciones (4%) se explicó por una suba de cantidades (4%) ya que los precios no tuvieron variación.

El rubro que evidenció el incremento más significativo fue Manufacturas de origen agropecuario que tuvo una variación del 8%, debido a las subas en las cantidades vendidas (7%) y los precios (1%). Por su parte los Productos primarios (9%) crecieron como consecuencia de la suba de los precios (8%) y las cantidades (1%). El aumento de las exportaciones de Manufacturas de origen industrial (3%), resultó de un ascenso en las cantidades (6%) y una baja en los precios (-3%); y por último, los Combustibles y energía descendieron el 22% como consecuencia de una caída conjunta de cantidades vendidas (-17%) y precios (-6%). (Ver cuadro 5 pág. 6).

### Exportaciones de productos en octubre y en los primeros diez meses en términos de valor absoluto.

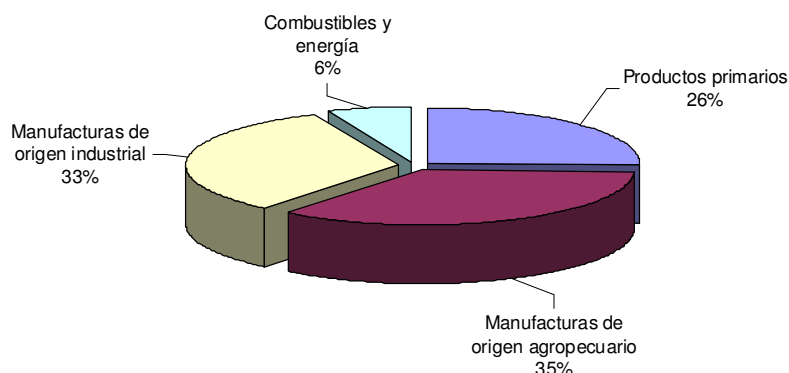
En octubre los principales productos exportados en términos de valor absoluto fueron: harinas y "pellets" de soja, vehículos automóviles terrestres, porotos de soja, aceite de soja, biodiesel, Piedras y metales preciosos, Petróleo crudo, partes y piezas de vehículos y tractores, mariscos y leches preparadas.

Durante los primeros diez meses del año, además de los productos mencionados para el mes, se destacaron el maíz, Resto de carburantes y las Materias plásticas y sus manufacturas. (Ver cuadros 3, pág. 4 y 6, pág. 7).

### Estructura de las exportaciones en los primeros diez meses.

Las Manufacturas de origen agropecuario y las Manufacturas de origen industrial fueron los rubros de mayor participación en las exportaciones argentinas con el 35% y 33% del valor total, respectivamente.

Gráfico 2. Composición de las exportaciones. Diez meses 2013



**Cuadro 3.** Exportaciones en millones de dólares y variación porcentual, según principales rubros.  
Octubre y diez meses 2012-2013

Rubros	Octubre			Diez meses		
	2012*	2013 <sup>e</sup>	Variación porcentual	2012*	2013 <sup>e</sup>	Variación porcentual
	Millones de U\$S		%	Millones de U\$S		%
<b>Total</b>	<b>6.882</b>	<b>7.271</b>	<b>6</b>	<b>67.989</b>	<b>70.750</b>	<b>4</b>
<b>Productos primarios</b>	<b>1.349</b>	<b>1.088</b>	<b>-19</b>	<b>16.490</b>	<b>18.018</b>	<b>9</b>
Animales vivos	1	1	-	23	17	-26
Pescados y mariscos sin elaborar	104	190	83	839	1.110	32
Miel	17	15	-12	186	205	10
Hortalizas y legumbres sin elaborar	57	14	-75	564	453	-20
Frutas frescas	78	62	-21	907	1.044	15
Cereales	522	193	-63	8.170	8.629	6
Semillas y frutos oleaginosos	339	423	25	3.619	4.881	35
Tabaco sin elaborar	36	27	-25	326	288	-12
Lanas sucias	3	3	-	31	36	16
Fibra de algodón	15	9	-40	91	40	-56
Minerales metalíferos, escorias y cenizas	166	136	-18	1.616	1.194	-26
Resto de productos primarios	12	15	25	119	123	3
<b>Manufacturas de origen agropecuario (MOA)</b>	<b>2.315</b>	<b>2.789</b>	<b>20</b>	<b>23.217</b>	<b>25.043</b>	<b>8</b>
Carnes y sus preparados	176	224	27	1.601	1.843	15
Pescados y mariscos elaborados	34	33	-3	261	274	5
Productos lácteos	109	184	69	1.076	1.198	11
Otros productos de origen animal	5	8	60	53	53	-
Frutas secas o procesadas	22	30	36	116	162	40
Café, té, yerba mate y especias	12	16	33	155	186	20
Productos de molinería y sus preparaciones	118	75	-36	995	793	-20
Grasas y aceites	466	437	-6	5.061	4.934	-3
Azúcar, cacao y artículos de confitería	43	38	-12	365	326	-11
Preparados de hortalizas, legumbres y frutas	127	156	23	1.158	1.169	1
Bebidas, líquidos alcohólicos y vinagre	108	123	14	859	890	4
Residuos y desperdicios de la ind.alimenticia	939	1.237	32	9.967	11.422	15
Extractos curtientes y tintóreos	37	49	32	306	377	23
Piel y cueros	73	112	53	744	860	16
Lanas elaboradas	11	17	55	130	134	3
Resto de MOA	37	50	35	370	421	14
<b>Manufacturas de origen industrial (MOI)</b>	<b>2.619</b>	<b>2.945</b>	<b>12</b>	<b>22.516</b>	<b>23.178</b>	<b>3</b>
Productos químicos y conexos	462	638	38	4.734	4.448	-6
Materias plásticas y sus manufacturas	115	131	14	1.155	1.138	-1
Caucho y sus manufacturas	34	44	29	328	341	4
Manufacturas de cuero, marroquinería, etc	4	3	-25	38	30	-21
Papel, cartón, impresos y publicaciones	44	54	23	442	448	1
Textiles y confecciones	28	31	11	271	270	-
Calzado y sus partes componentes	3	3	-	25	30	20
Manufacturas de piedra, yeso, vidrio, etc.	15	17	13	157	141	-10
Piedras, metales preciosos y sus manufacturas, monedas	253	219	-13	2.088	1.933	-7
Metales comunes y sus manufacturas	259	272	5	2.306	2.242	-3
Máquinas y aparatos, material eléctrico	235	246	5	1.956	2.051	5
Material de transporte terrestre	998	1.230	23	7.695	9.461	23
Vehículos de navegación aérea, marítima y fluvial	113	1	-99	787	173	-78
Resto de MOI	55	55	-	533	469	-12
<b>Combustibles y energía</b>	<b>599</b>	<b>448</b>	<b>-25</b>	<b>5.767</b>	<b>4.512</b>	<b>-22</b>
Petróleo crudo	265	167	-37	2.294	1.623	-29
Carburantes	248	193	-22	2.555	2.198	-14
Grasas y aceites lubricantes	8	7	-13	90	60	-33
Gas de petróleo y otros hidrocarburos gaseosos	67	67	-	598	532	-11
Energía eléctrica	-	--	///	137	--	-100
Resto de combustibles	13	15	15	93	99	6

### 3. Importaciones

#### Importaciones por Uso económico en octubre.

En el mes de octubre las importaciones aumentaron el 4% con respecto al mismo mes del año anterior. Los rubros que registraron subas en cuanto a valores absolutos fueron: Combustibles y lubricantes (gas natural licuado desde Qatar, Nigeria y Bélgica y gas oil de Estados Unidos), Vehículos automotores de pasajeros, debido a las mayores compras en su mayoría provenientes de Brasil; Bienes de capital (grupos electrógenos desde Estados Unidos, y calderas de vapor de Tailandia). Las disminuciones se evidenciaron en los Bienes intermedios -principal uso de importación- (tubos soldados de hierro utilizados en oleoductos y/o gasoductos de Brasil); Bienes de consumo (carne porcina congelada de Brasil y medicamentos de Estados Unidos); y Piezas y accesorios para Bienes de capital (partes y accesorios de carrocerías, y partes y accesorios de vehículos automóviles desde Brasil).

#### Importaciones de productos en octubre y primeros diez meses en términos de valor absoluto.

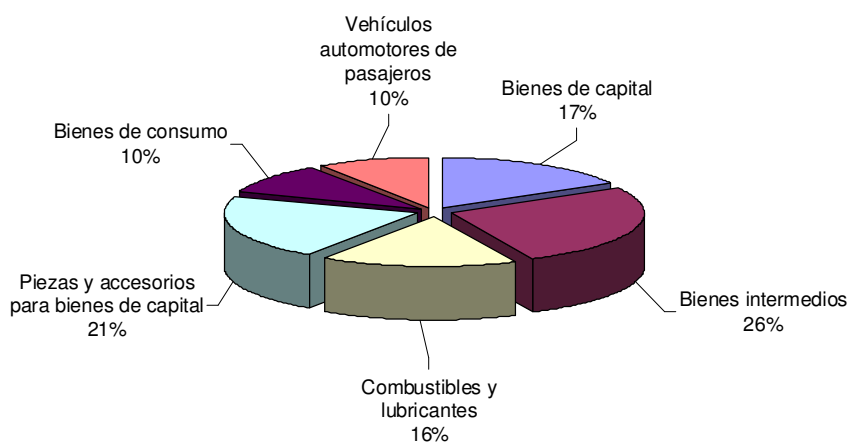
En el mes de octubre los productos que sobresalieron fueron: vehículos para transporte de personas, gas natural licuado, gas oil, grupos electrógenos, circuitos impresos con componentes eléctricos, partes para aparatos receptores de radiotelefonía; partes y accesorios de carrocerías de vehículos automóviles, partes para aparatos eléctricos de telefonía o telegrafía, minerales de hierro, y tractores de carretera para semirremolques.

Durante los primeros diez meses, además de los productos mencionados para el mes, se destacaron las compras de partes y accesorios de vehículos automóviles.

#### Estructura de las importaciones en los primeros diez meses.

Los Bienes intermedios representaron el 26% de las importaciones argentinas, le siguieron en importancia las Piezas y accesorios para bienes de capital con el 21% y los Bienes de capital con el 17% del total.

**Gráfico 3.** Composición de las importaciones. Diez meses 2013



**Cuadro 4.** Importaciones en millones de dólares y variación porcentual, según principales Usos económicos  
Octubre y diez meses 2012-2013

Usos	Octubre			Diez meses		
	2012*	2013*	Variación porcentual	2012*	2013*	Variación porcentual
	Millones de U\$S		%	Millones de U\$S		%
<b>Total general</b>	<b>6.315</b>	<b>6.561</b>	<b>4</b>	<b>57.216</b>	<b>62.899</b>	<b>10</b>
<b>Bienes de capital</b>	<b>1.136</b>	<b>1.268</b>	<b>12</b>	<b>9.535</b>	<b>10.407</b>	<b>9</b>
Bienes de capital excluido equipos de transporte	925	1.008	9	7.267	8.054	11
Equipos de transporte industriales	211	260	23	2.269	2.353	4
<b>Bienes intermedios</b>	<b>1.924</b>	<b>1.798</b>	<b>-7</b>	<b>16.720</b>	<b>16.523</b>	<b>-1</b>
Suministros industriales elaborados no especificados en otras partidas	1.892	1.766	-7	16.386	16.152	-1
Alimentos y bebidas elaborados fundamentalmente para la industria	32	31	-3	334	370	11
<b>Combustibles y lubricantes</b>	<b>487</b>	<b>664</b>	<b>36</b>	<b>8.174</b>	<b>10.304</b>	<b>26</b>
<b>Piezas y accesorios para bienes de capital</b>	<b>1.517</b>	<b>1.489</b>	<b>-2</b>	<b>12.125</b>	<b>13.291</b>	<b>10</b>
<b>Bienes de consumo</b>	<b>744</b>	<b>707</b>	<b>-5</b>	<b>5.968</b>	<b>6.339</b>	<b>6</b>
Artículos de consumo duraderos no especificados en otra partida	64	72	13	498	601	21
Artículos de consumo semiduraderos no especificados en otra partida	215	182	-15	1.638	1.674	2
Artículos de consumo no duraderos no especificados en otra partida	303	289	-5	2.519	2.630	4
Alimentos y bebidas básicos fundamentalmente para el hogar	31	37	19	221	272	23
Alimentos y bebidas elaborados fundamentalmente para el hogar	78	61	-22	667	658	-1
Equipos de transporte no industriales	53	66	25	424	503	19
<b>Vehículos automotores de pasajeros</b>	<b>480</b>	<b>614</b>	<b>28</b>	<b>4.423</b>	<b>5.854</b>	<b>32</b>
<b>Resto</b>	<b>28</b>	<b>22</b>	<b>-21</b>	<b>270</b>	<b>182</b>	<b>-33</b>

#### 4. Valores, precios y cantidades de las exportaciones e importaciones.

**Cuadro 5.** Variación porcentual con respecto al mismo período del año anterior de los valores, precios y cantidades de las exportaciones e importaciones. Octubre y diez meses 2013

Rubros y Usos	Variación porcentual respecto a igual período del año 2012					
	Octubre			Diez meses		
	Valor	Precio	Cantidad	Valor	Precio	Cantidad
<b>Exportación</b>	<b>6</b>	<b>-8</b>	<b>15</b>	<b>4</b>	<b>-</b>	<b>4</b>
Productos primarios	-19	-12	-9	9	8	1
Manufacturas de origen agropecuario (MOA)	20	-7	30	8	1	7
Manufacturas de origen industrial (MOI)	12	-5	18	3	-3	6
Combustibles y energía	-25	-3	-23	-22	-6	-17
<b>Importación</b>	<b>4</b>	<b>2</b>	<b>1</b>	<b>10</b>	<b>3</b>	<b>7</b>
Bienes de capital	12	-	11	9	-	9
Bienes intermedios	-7	2	-8	-1	3	-4
Combustibles y lubricantes	36	7	27	26	-2	28
Piezas y accesorios para bienes de capital	-2	2	-4	10	2	8
Bienes de consumo, incluido vehículos automotores de pasajeros	8	1	7	17	3	14
Bienes de consumo	-5	.	.	6	.	.
Vehículos automotores de pasajeros	28	.	.	32	.	.
Resto	-21	.	.	-33	.	.

**Cuadro 6.** Productos seleccionados de exportación según diferencias absolutas, en millones de dólares.  
Diez meses 2012-2013

Productos seleccionados	Diez meses		Diferencias absolutas
	2012*	2013 <sup>e</sup>	
	Millones de U\$S		
<b>Total exportaciones</b>	<b>67.989</b>	<b>70.750</b>	<b>2.761</b>
<b>Total de productos seleccionados</b>	<b>48.552</b>	<b>51.271</b>	<b>2.719</b>
Maíz, excluido para siembra, en grano	4.010	5.832	1.822
Porotos de soja, excluido para siembra	3.093	4.381	1.288
Harina y "pellets" de la extracción de aceite de soja	9.025	10.203	1.177
Vehículos automóviles para el transporte de personas	3.111	3.920	809
Vehículos automóviles para el transporte de mercancías	3.120	3.817	696
Cebada, excluida para siembra	693	934	241
Preparaciones de los tipos utilizados para la alimentación de los animales	426	653	227
Camarones y langostinos	392	564	172
Aceite de soja, en bruto incluso desgomado	3.577	3.738	161
Carnes y despojos comestibles de gallos o gallinas	418	576	158
Cajas de cambio y sus partes	519	636	117
Sorgo granífero, excluido para siembra	384	500	116
Herbicidas, inhibidores de germinación y reguladores de crecimiento de las plantas	149	264	116
Aluminio en bruto	426	525	99
Peras	344	432	88
Cueros y pieles bovinos o equinos curtidos o "crust"	509	587	78
Carne bovina deshuesada, refrigerada	564	611	47
Manzanas	106	153	47
Limonas	201	242	41
Leche entera en polvo	641	678	37
Ajos	95	130	36
Filetes de merluza congelados	151	185	35
Insecticidas	112	146	34
Carne bovina deshuesada, congelada	264	298	34
Semilla de girasol	83	112	29
Vino de uva fresca	778	803	25
Miel natural	186	205	18
Trigo, duro, excluido para siembra	2664	784	-1880
Aceites crudos de petróleo	2294	1623	-671
Biodiesel	1616	997	-620
Minerales de cobre y sus concentrados	1147	803	-344
Aceite de girasol, en bruto	713	434	-279
Naftas para petroquímica	448	219	-229
Harina de trigo	288	59	-229
Porotos	285	123	-162
Tubos y perfiles huecos sin costura de hierro o acero	865	756	-110
Oro para uso no monetario	1829	1720	-109
Maníes preparados o conservados en formas	465	373	-92
Minerales de plata y sus concentrados	351	268	-83
Plata en bruto	255	207	-48
Gas licuado de petróleo	158	119	-39
Urea con contenido de nitrógeno > 45 %	92	56	-36
Productos laminados planos de hierro o acero sin alear	135	101	-35
Butanos licuados	169	145	-24
Propano licuado excluido crudo	209	190	-19
"Pellets" de harina de extracción de girasol	135	122	-13
Preparaciones y conservas de carne bovina	101	96	-5
Jugos de frutas u otros frutos o de hortalizas, sin alcohol	414	411	-3
Tops de lana peinada	112	110	-1
Naftas excluidas para petroquímica	430	430	-1
Resto	19.437	19.479	42

**Nota:** Durante el año 2013 se mantendrá la presente selección de productos por ser los más representativos del año anterior.

**Cuadro 7.** Valores unitarios trimestrales, de productos seleccionados exportados. Tercer trimestre 2011-2013

Productos seleccionados	Año 2011		Año 2012*				Año 2013*		
	Trimestre		Trimestre				Trimestre		
	3°	4°	1°	2°	3°	4°	1°	2°	3°
	U\$S / tn								
Trigo, duro, excluido para siembra	318	284	244	259	261	275	299	312	///
Maíz, excluido para siembra, en grano	298	293	253	261	266	279	280	279	270
Sorgo granífero, excluido para siembra	223	217	217	187	191	225	231	225	204
Cebada, excluida para siembra	282	261	238	250	262	252	273	295	294
Porotos de soja, excluido para siembra	509	499	475	491	529	589	510	525	522
Carne bovina deshuesada, refrigerada	11.547	11.639	11.200	10.697	10.279	10.824	10.424	10.146	9.437
Carne bovina deshuesada, congelada	6.611	7.320	6.472	6.674	6.394	6.054	5.818	5.635	5.335
Preparaciones y conservas de carne bovina	4.945	4.163	4.025	3.982	3.841	3.509	3.446	3.449	3.341
Filetes de merluza congelados	3.441	3.371	3.251	3.205	3.141	3.142	3.130	3.071	2.979
Harina de trigo	435	410	369	372	391	440	495	529	546
Aceite de soja, en bruto incluso desgomado	1.233	1.145	1.121	1.164	1.136	1.121	1.098	993	886
Aceite de girasol, en bruto	1.290	1.182	1.086	1.128	1.172	1.170	1.140	1.115	1.166
Harina y "pellets" de la extracción de aceite de soja	370	344	341	411	488	537	516	460	480
Cueros y pieles bovinos o equinos curtidos o "crust"	7.543	8.153	7.376	6.918	7.303	7.305	6.601	7.145	7.106
Tops de lana peinada	11.876	11.338	10.587	11.634	10.017	8.798	9.387	10.010	8.450
Biodiesel	1.276	1.204	1.169	1.168	1.106	1.079	1.048	935	868
Aceites crudos de petróleo	718	769	759	750	737	724	748	679	736
Naftas excluidas para petroquímica	950	864	984	925	859	867	876	830	816
Naftas para petroquímica	934	865	956	945	825	857	833	768	789
Gas natural en estado gaseoso	1.029	1.090	1.124	1.090	1.272	1.277	1.292	1.315	1.391
Propano licuado excluido crudo	813	787	690	661	656	708	662	641	714
Butanos licuados	848	851	863	751	660	824	810	700	765
Gas licuado de petróleo	799	791	760	692	738	740	653	672	771



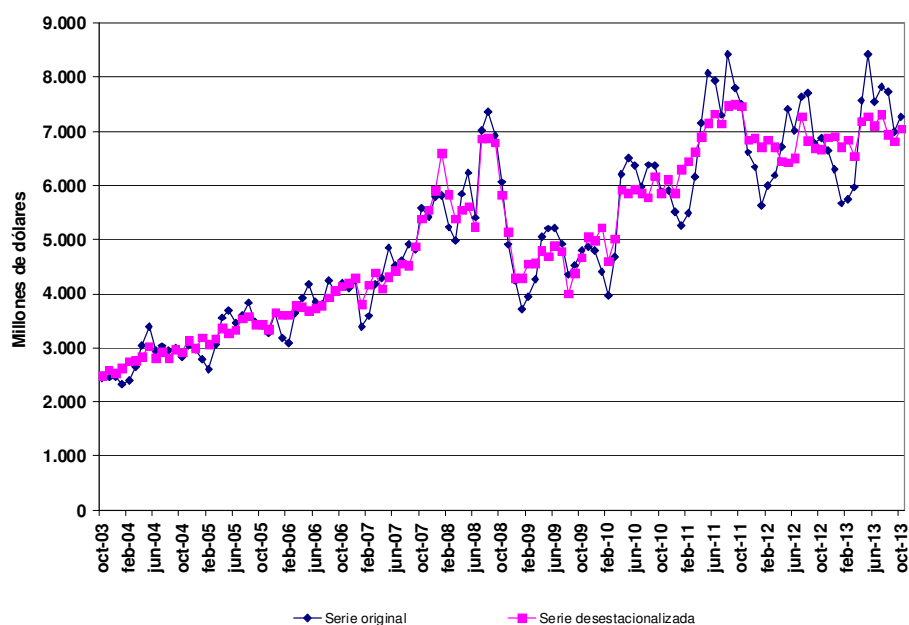
## 5. Series desestacionalizadas y tendencia-ciclo

**Exportaciones desestacionalizadas y tendencia-ciclo.** En términos desestacionalizados, las exportaciones aumentaron el 3,4% en el mes de octubre con respecto al mes anterior. La tendencia-ciclo<sup>2</sup> por su parte, registró una ínfima variación en octubre con respecto al mes anterior.

**Cuadro 8.** Exportaciones mensuales en millones de dólares, serie desestacionalizada. Enero 2003 - Octubre 2013

Años	Enero	Febrero	Marzo	Abril	Mayo	Junio	Julio	Agosto	Septiembre	Octubre	Noviembre	Diciembre
Millones de U\$S												
2003	2.451	2.509	2.379	2.277	2.724	2.712	2.676	2.265	2.333	2.486	2.593	2.535
2004	2.627	2.752	2.761	2.833	3.033	2.813	2.930	2.810	2.974	2.918	3.129	2.997
2005	3.186	3.058	3.165	3.361	3.276	3.336	3.537	3.587	3.435	3.428	3.341	3.659
2006	3.607	3.603	3.778	3.760	3.685	3.736	3.778	3.927	4.057	4.138	4.194	4.283
2007	3.805	4.160	4.393	4.094	4.309	4.434	4.552	4.517	4.881	5.388	5.545	5.904
2008	6.597	5.831	5.382	5.552	5.619	5.242	6.865	6.881	6.792	5.826	5.145	4.287
2009	4.292	4.553	4.571	4.795	4.696	4.893	4.791	3.998	4.380	4.667	5.054	4.981
2010	5.225	4.606	5.014	5.913	5.861	5.928	5.860	5.780	6.173	5.855	6.117	5.855
2011	6.302	6.450	6.625	6.894	7.153	7.327	7.143	7.478	7.499	7.463	6.845	6.873
2012	6.716	6.841	6.719	6.452	6.429	6.502	7.282	6.830	6.688	6.669	6.886	6.912
2013	6.713	6.842	6.543	7.191	7.277	7.101	7.319	6.940	6.812	7.047		

**Gráfico 4.** Serie desestacionalizada de las exportaciones en millones de dólares. Octubre 2003-2013



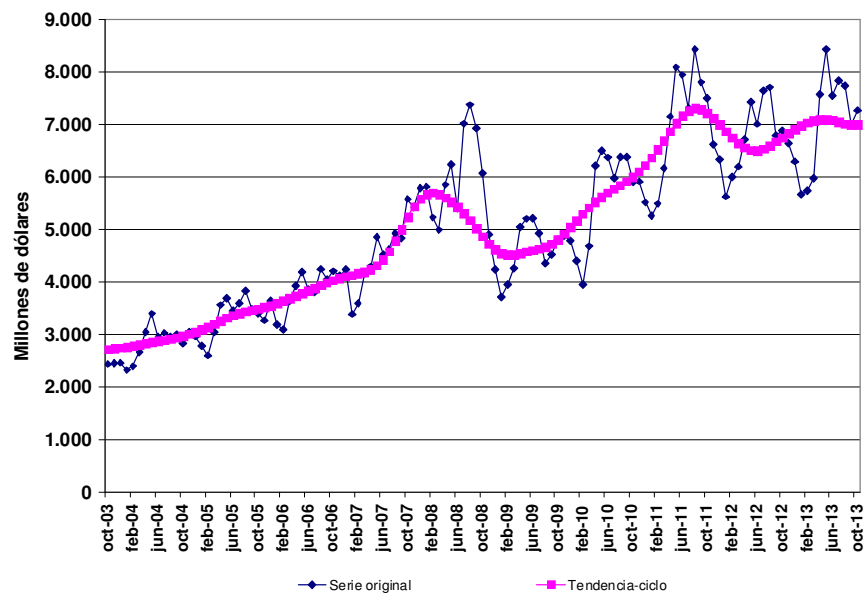
<sup>2</sup>. Ver nota metodológica en página 20

## Exportaciones tendencia - ciclo

**Cuadro 9.** Exportaciones mensuales en millones de dólares, tendencia-ciclo. Enero 2003-Octubre 2013

Años	Enero	Febrero	Marzo	Abril	Mayo	Junio	Julio	Agosto	Sep- tiembre	Octubre	Noviem- bre	Diciem- bre
Millones de U\$S												
2003	2.437	2.490	2.540	2.588	2.631	2.665	2.692	2.709	2.719	2.725	2.733	2.746
2004	2.764	2.786	2.811	2.834	2.856	2.876	2.895	2.914	2.939	2.969	3.004	3.046
2005	3.093	3.146	3.202	3.260	3.316	3.367	3.407	3.440	3.465	3.489	3.516	3.549
2006	3.590	3.635	3.683	3.730	3.777	3.828	3.882	3.936	3.989	4.036	4.076	4.107
2007	4.133	4.159	4.192	4.241	4.316	4.428	4.583	4.780	5.003	5.230	5.431	5.581
2008	5.670	5.695	5.669	5.607	5.522	5.421	5.304	5.171	5.022	4.868	4.726	4.615
2009	4.543	4.516	4.524	4.549	4.578	4.604	4.630	4.666	4.723	4.806	4.913	5.037
2010	5.167	5.294	5.413	5.522	5.617	5.700	5.772	5.840	5.913	5.999	6.101	6.222
2011	6.362	6.519	6.687	6.860	7.023	7.160	7.257	7.299	7.283	7.217	7.116	6.994
2012	6.866	6.742	6.636	6.556	6.510	6.503	6.532	6.592	6.670	6.752	6.831	6.905
2013	6.973	7.031	7.074	7.097	7.097	7.076	7.043	7.013	6.995	6.996		

**Gráfico 5.** Tendencia-ciclo de las exportaciones en millones de dólares. Octubre 2003-2013



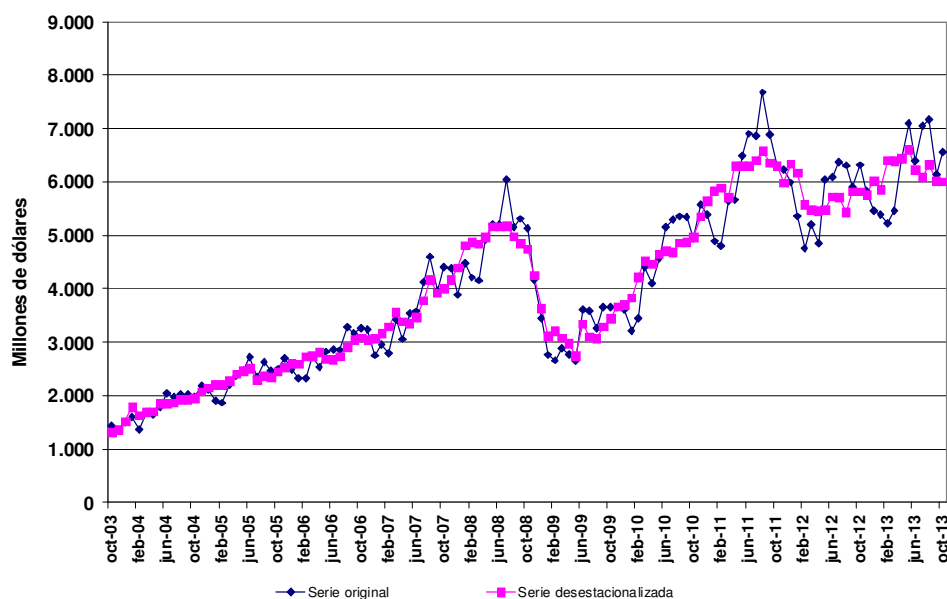
## Importaciones desestacionalizadas y tendencia-ciclo.

En términos desestacionalizados, las importaciones del mes de octubre descendieron 0,2% con respecto al mes anterior. Por su parte, la tendencia-ciclo<sup>2</sup> registró una variación negativa de 1,0 con respecto al mes anterior.

**Cuadro 10.** Importaciones mensuales en millones de dólares, serie desestacionalizada. Enero 2003-Octubre 2013

Años	Enero	Febrero	Marzo	Abril	Mayo	Junio	Julio	Agosto	Sep- tiembre	Octubre	Noviem- bre	Diciem- bre
Millones de U\$S												
2003	872	939	1.016	1.127	1.067	1.113	1.139	1.115	1.259	1.315	1.368	1.520
2004	1.791	1.640	1.694	1.709	1.852	1.856	1.864	1.930	1.932	1.948	2.081	2.150
2005	2.205	2.212	2.279	2.408	2.465	2.510	2.306	2.369	2.342	2.456	2.528	2.608
2006	2.590	2.732	2.753	2.814	2.686	2.676	2.738	2.910	3.047	3.086	3.042	3.078
2007	3.162	3.295	3.569	3.393	3.351	3.475	3.788	4.170	3.923	4.010	4.173	4.397
2008	4.816	4.878	4.835	4.962	5.161	5.169	5.185	4.984	4.848	4.749	4.250	3.626
2009	3.121	3.219	3.086	2.975	2.740	3.345	3.106	3.076	3.291	3.454	3.666	3.707
2010	3.831	4.218	4.516	4.464	4.653	4.713	4.691	4.864	4.872	4.972	5.350	5.649
2011	5.839	5.891	5.718	6.296	6.302	6.295	6.404	6.584	6.365	6.303	5.990	6.334
2012	6.169	5.573	5.488	5.457	5.488	5.730	5.719	5.438	5.828	5.827	5.767	6.024
2013	5.853	6.407	6.389	6.447	6.610	6.231	6.093	6.326	6.020	6.008		

**Gráfico 6.** Serie desestacionalizada de las importaciones en millones de dólares. Octubre 2003-2013

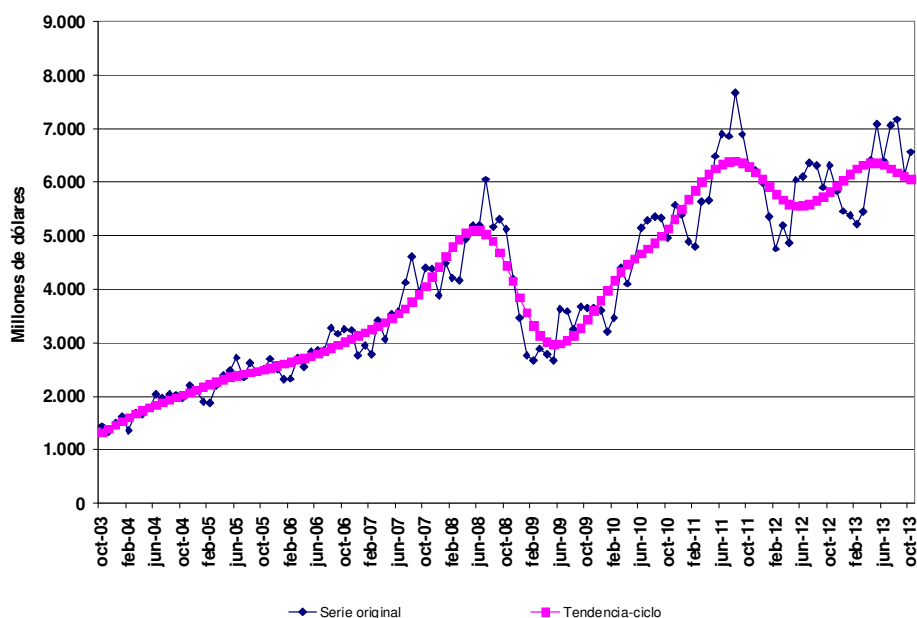


<sup>2</sup>. Ver nota metodológica en página 20

**Cuadro 11.** Importaciones mensuales en millones de dólares, tendencia-ciclo. Enero 2003-Octubre 2013

Años	Enero	Febrero	Marzo	Abril	Mayo	Junio	Julio	Agosto	Sep- tiembre	Octubre	Noviem- bre	Diciem- bre
Millones de U\$S												
2003	880	927	972	1.015	1.057	1.099	1.143	1.194	1.252	1.318	1.389	1.463
2004	1.537	1.607	1.671	1.730	1.783	1.832	1.880	1.926	1.973	2.020	2.068	2.117
2005	2.168	2.219	2.270	2.317	2.357	2.390	2.416	2.440	2.465	2.494	2.530	2.568
2006	2.607	2.643	2.678	2.712	2.749	2.792	2.843	2.898	2.956	3.014	3.071	3.128
2007	3.186	3.246	3.310	3.378	3.453	3.539	3.639	3.757	3.897	4.058	4.236	4.425
2008	4.614	4.788	4.936	5.044	5.101	5.099	5.031	4.895	4.693	4.438	4.147	3.847
2009	3.563	3.321	3.137	3.019	2.969	2.979	3.040	3.140	3.273	3.430	3.606	3.793
2010	3.982	4.162	4.323	4.460	4.572	4.667	4.759	4.863	4.988	5.138	5.309	5.493
2011	5.676	5.850	6.008	6.146	6.258	6.340	6.388	6.396	6.365	6.293	6.187	6.057
2012	5.916	5.782	5.670	5.593	5.556	5.559	5.594	5.654	5.730	5.821	5.924	6.036
2013	6.150	6.251	6.327	6.365	6.362	6.321	6.256	6.182	6.113	6.052		

**Gráfico 7.** Tendencia-ciclo de las importaciones en millones de dólares. Octubre 2003-2013



## **6. Intercambio comercial según zonas económicas**

### **MERCOSUR (inc.Venezuela)**

El intercambio con este bloque -primero en importancia- en el mes de octubre arrojó un saldo comercial positivo de 473 millones de dólares. Este resultado fue producto de una suba de las exportaciones (11%) y de las importaciones (4%) con respecto a octubre del año anterior. Dentro de las exportaciones ascendieron las ventas de las Manufacturas de origen industrial y las Manufacturas de origen agropecuario; mientras que disminuyeron, en cambio, los Productos primarios y los Combustibles y energía.

El aumento de las importaciones en octubre con respecto al mismo mes del año anterior fue producto de mayores compras en los rubros Vehículos automotores de pasajeros, Bienes de capital, Bienes intermedios y Combustibles y lubricantes.

Si se tienen en cuenta los valores absolutos, las bajas más relevantes se registraron en las importaciones de Piezas y accesorios para Bienes de capital y Bienes de consumo.

En los diez primeros meses las exportaciones hacia el MERCOSUR subieron el 9%. El aumento más importante por diferencia de valor absoluta fue en el rubro Manufacturas de origen industrial, seguido por las Manufacturas de origen agropecuario. Las importaciones crecieron el 10% en el período, y las subas más importantes se registraron en los Vehículos automotores de pasajeros, Bienes de Capital, Combustibles y lubricantes y Piezas y accesorios para bienes de capital. El intercambio con el bloque arrojó un saldo comercial positivo de 2.028 millones de dólares.

### **ASEAN, Corea Rep. de, China, Japón e India**

El intercambio con el bloque -segundo en importancia- registró un saldo comercial negativo de 480 millones de dólares en el mes. Las exportaciones subieron el 20% con respecto a octubre de 2012, debido a las mayores ventas de todos los rubros con excepción de los Combustibles y energía que disminuyeron.

Las importaciones desde este origen descendieron el 1% en octubre con respecto a igual mes del año anterior, debido a las menores compras de Bienes intermedios, Bienes de consumo, y Combustibles y lubricantes.

El intercambio comercial con este bloque durante los diez primeros meses resultó con un saldo negativo de 387 millones de dólares. Las exportaciones aumentaron el 18% con respecto a igual período del año anterior, como consecuencia de las mayores ventas de todos los rubros excepto las Manufacturas de origen industrial.

Las importaciones desde este origen subieron el 15%, producto del aumento en las compras de todos los rubros.

### **Unión Europea**

En el mes de octubre el intercambio comercial con este bloque concluyó con un saldo comercial negativo de 14 millones de dólares y en orden de importancia se ubicó en tercer lugar. Las exportaciones crecieron el 18% con respecto al mismo mes del año anterior. Esto se debió principalmente a una suba en las ventas de Manufacturas de origen agropecuario y en menor medida de los Productos primarios y las Manufacturas de origen industrial. Las importaciones desde este bloque aumentaron el 7% en octubre con respecto a igual mes del año anterior, de las cuáles se destacaron principalmente las mayores compras de Combustibles y lubricantes y Bienes de consumo. En tanto disminuyeron los Vehículos automotores de pasajeros, Piezas y accesorios para bienes de capital y Bienes de capital.

El comercio con este bloque en los diez primeros meses de 2013 arrojó un saldo negativo de 2.517 millones de dólares. Las exportaciones bajaron el 14% con respecto a igual período del año anterior, producto especialmente de menores ventas de Manufacturas de origen industrial, seguidas por las Manufacturas de origen agropecuario y los Productos primarios. En tanto, las importaciones provenientes desde esta zona aumentaron el 10%, debido a la suba de todos los rubros con excepción de los Bienes intermedios que descendieron.

### **NAFTA**

El intercambio comercial con este bloque marcó para el mes de octubre un saldo negativo de 306 millones de dólares. Las exportaciones subieron el 17% con respecto a octubre del año anterior, por las mayores ventas de Manufacturas de origen industrial y Manufacturas de origen agropecuario. En tanto disminuyeron los Productos primarios y los Combustibles y energía no registraron variación.

Las importaciones desde este bloque crecieron el 17% con respecto a octubre del año anterior. Los usos económicos que registraron mayores adquisiciones fueron: Bienes de capital, Combustibles y lubricantes, Piezas y accesorios para bienes de capital, Bienes intermedios y Vehículos automotores de pasajeros. En tanto bajaron los Bienes de consumo. En los primeros diez meses de 2013 el intercambio comercial con este bloque arrojó un saldo negativo de 2.852 millones de dólares. Las exportaciones tuvieron una ínfima variación positiva con respecto al mismo período del año anterior, debido al comportamiento parejo entre el aumento de las ventas -Productos primarios y Manufacturas de origen industrial- y la disminución de los -Combustibles y energía y Manufacturas de origen agropecuario-. Las importaciones disminuyeron el 5% debido a la caída en las compras de Bienes de capital, Combustibles y lubricantes y Vehículos automotores de pasajeros.

## Chile

En octubre las exportaciones a Chile bajaron el 16% con respecto al mismo mes del año anterior, hecho que se debió a las menores ventas de todos los rubros, excepto las Manufacturas de origen agropecuario que no registraron variación.

Las importaciones descendieron el 2% debido a la disminución en las compras de Bienes intermedios, Bienes de capital y Piezas y accesorios para bienes de capital. El superávit comercial alcanzó en el mes los 272 millones de dólares.

En los primeros diez meses de 2013 el intercambio comercial con Chile registró un saldo positivo de 2.690 millones de dólares. Tanto las exportaciones como las importaciones descendieron con respecto a igual período del año anterior (-14% y -1%, respectivamente). (Ver cuadros 12 y 13.1 pág. 15, 13.2 y 14.1 pág. 16 y 14.2 pág.17).

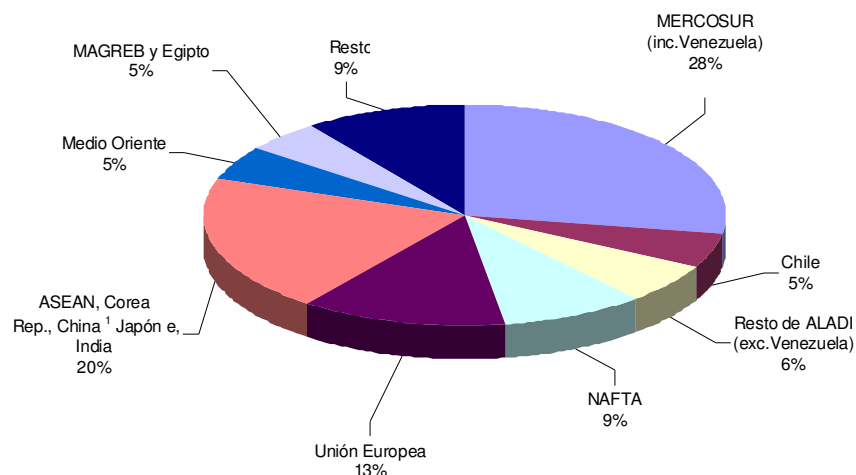
## Principales socios comerciales

En los primeros diez meses los principales destinos de las exportaciones argentinas, en orden decreciente de acuerdo al valor absoluto fueron: Brasil, China, Estados Unidos, Chile y Venezuela. Por otra parte, los principales países de origen de las importaciones en el período fueron: Brasil, China, Estados Unidos, Alemania y México.

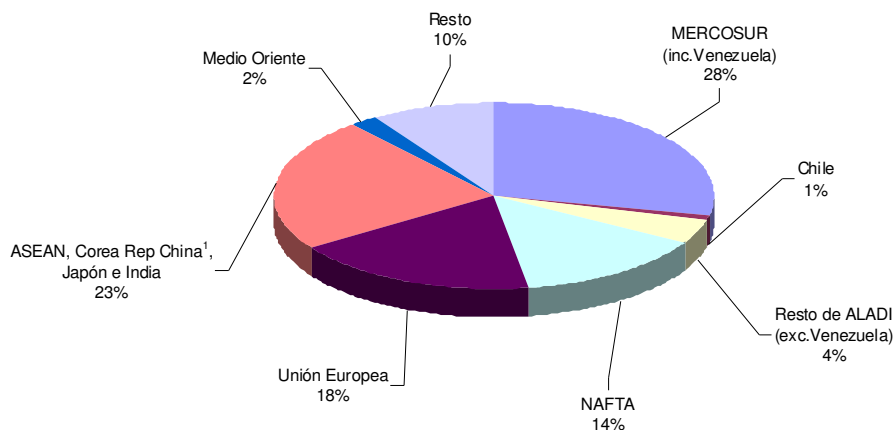
## Estructura del Intercambio comercial en los diez meses.

En los gráficos 8 y 9 se puede apreciar la participación de los diferentes socios comerciales en las exportaciones argentinas y la de los principales proveedores.

**Gráfico 8. Exportaciones según destino. Diez meses 2013**



**Gráfico 9. Importaciones según origen. Diez meses 2013**



<sup>1</sup> Incluye Hong Kong y Macao.

**Cuadro 12.** Balanza comercial en millones de dólares, por zonas económicas y países seleccionados.  
Octubre y diez meses 2013 y variación porcentual respecto a igual período de 2012

Zonas económicas y países seleccionados	Octubre 2013 <sup>4</sup>					Diez meses 2013 <sup>4</sup>				
	Exportación		Importación		Saldo	Exportación		Importación		Saldo
	Millones de U\$S	Var %	Millones de U\$S	Var %	Millones de U\$S	Millones de U\$S	Var %	Millones de U\$S	Var %	Millones de U\$S
<b>Total</b>	<b>7.271</b>	<b>6</b>	<b>6.561</b>	<b>4</b>	<b>710</b>	<b>70.750</b>	<b>4</b>	<b>62.899</b>	<b>10</b>	<b>7.851</b>
MERCOSUR	2.088	8	1.897	4	191	17.666	10	17.448	10	218
MERCOSUR (inc.Venezuela)	2.375	11	1.903	4	473	19.522	9	17.494	10	2.028
Chile	369	-16	97	-2	272	3.511	-14	821	-1	2.690
Resto de ALADI	623	-16	155	-30	468	6.179	-7	2.447	44	3.732
Resto de ALADI (exc.Venezuela)	335	-35	149	-32	186	4.323	-8	2.401	43	1.922
NAFTA	752	17	1.058	17	-306	6.082	--	8.934	-5	-2.852
Unión Europea	1.101	18	1.115	7	-14	8.947	-14	11.465	10	-2.517
ASEAN, Corea Rep., China <sup>1</sup> , Japón e India	1.194	20	1.674	-1	-480	14.091	18	14.477	15	-387
Medio Oriente	253	-1	103	415	151	3.666	37	1.206	89	2.460
MAGREB y Egipto	201	-29	12	-	189	3.562	25	181	12	3.381
Resto	690	5	451	-11	239	7.045	-3	5.918	5	1.127

<sup>4</sup> Dato estimado para exportaciones enero-octubre 2013.

Dato provisorio para importaciones.

**Nota:** La inclusión o exclusión de Venezuela en las distintas zonas económicas no afecta el total general.

**Cuadro 13.1** Exportaciones en millones de dólares y variación porcentual, por Grandes rubros según zonas económicas y países seleccionados. Octubre 2012-2013

Zonas económicas y países seleccionados	Grandes rubros														
	Total			Productos primarios			Manufacturas de origen agropecuario			Manufacturas de origen industrial			Combustibles y energía		
	2012*	2013 <sup>e</sup>	Var. %	2012*	2013 <sup>e</sup>	Var. %	2012*	2013 <sup>e</sup>	Var. %	2012*	2013 <sup>e</sup>	Var. %	2012*	2013 <sup>e</sup>	Var. %
	Millones de U\$S			Millones de U\$S			Millones de U\$S			Millones de U\$S			Millones de U\$S		
Total	6.882	7.271	6	1.349	1.088	-19	2.315	2.789	20	2.619	2.945	12	599	448	-25
MERCOSUR)	1.926	2.088	8	191	100	-48	238	227	-5	1.369	1.653	21	128	108	-16
MERCOSUR (inc.Venezuela)	2.149	2.375	11	197	146	-26	314	378	20	1.509	1.743	16	128	108	-16
Chile	440	369	-16	40	13	-68	146	146	-	128	124	-3	125	86	-31
Resto de ALADI	741	623	-16	157	86	-45	206	259	26	362	266	-27	15	11	-27
Resto de ALADI (exc.Venezuela)	518	335	-35	152	40	-74	130	108	-17	221	176	-20	15	11	-27
NAFTA	644	752	17	103	63	-39	143	167	17	386	510	32	12	12	-
Unión Europea	936	1.101	18	228	252	11	548	678	24	154	170	10	6	--	-100
ASEAN	253	355	40	45	24	-47	195	320	64	13	11	-15	-	-	-
China <sup>1</sup>	578	664	15	221	364	65	185	168	-9	10	25	150	161	106	-34
Corea Rep.	40	30	-25	24	10	-58	14	18	29	2	1	-50	-	-	-
Japón	77	98	27	35	45	29	12	17	42	30	36	20	-	-	-
India	48	48	-	34	3	-91	12	43	258	2	1	-50	-	-	-
Medio Oriente	255	253	-1	85	44	-48	152	191	26	18	18	-	-	-	-
MAGREB y Egipto	285	201	-29	112	33	-71	160	160	-	13	2	-85	-	6	///
Resto	660	690	5	73	51	-30	302	394	30	134	127	-5	151	118	-22

<sup>1</sup> Incluye Hong Kong y Macao.

**Nota:** La inclusión o exclusión de Venezuela en las distintas zonas económicas no afecta el total general

**Cuadro 13.2** Exportaciones en millones de dólares y variación porcentual, por Grandes rubros según zonas económicas y países seleccionados. Diez meses 2012-2013

Zonas económicas y países seleccionados	Grandes rubros														
	Total			Productos primarios			Manufacturas de origen agropecuario			Manufacturas de origen industrial			Combustibles y energía		
	2012*	2013 <sup>e</sup>	Var. %	2012*	2013 <sup>e</sup>	Var. %	2012*	2013 <sup>e</sup>	Var. %	2012*	2013 <sup>e</sup>	Var. %	2012*	2013 <sup>e</sup>	Var. %
	Millones de U\$S			Millones de U\$S			Millones de U\$S			Millones de U\$S			Millones de U\$S		
Total	67.989	70.750	4	16.490	18.018	9	23.217	25.043	8	22.516	23.178	3	5.767	4.512	-22
MERCOSUR	16.069	17.666	10	2.100	1.746	-17	1.839	1.954	6	10.743	13.034	21	1.387	932	-33
MERCOSUR (inc.Venezuela)	17.992	19.522	9	2.325	1.997	-14	2.751	2.964	8	11.519	13.629	18	1.398	932	-33
Chile	4.098	3.511	-14	454	239	-47	1.280	1.244	-3	1.385	1.265	-9	979	763	-22
Resto de ALADI	6.644	6.179	-7	1.912	1.833	-4	2.148	2.176	1	2.447	2.066	-16	137	104	-24
Resto de ALADI (exc.Venezuela)	4.721	4.323	-8	1.687	1.582	-6	1.236	1.166	-6	1.671	1.471	-12	127	104	-18
NAFTA	6.064	6.082	--	664	963	45	1.408	1.354	-4	3.128	3.214	3	864	551	-36
Unión Europea	10.357	8.947	-14	2.293	2.231	-3	5.334	5.190	-3	2.703	1.458	-46	27	68	152
ASEAN	3.851	4.839	26	570	768	35	3.119	3.929	26	161	119	-26	--	23	///
China <sup>1</sup>	4.988	5.871	18	2.947	3.841	30	1.326	1.290	-3	115	137	19	601	603	-
Corea Rep.	1.132	1.005	-11	708	757	7	413	242	-41	11	6	-45	-	-	-
Japón	885	1.393	57	557	1.025	84	179	193	8	150	167	11	-	8	///
India	1.079	984	-9	69	71	3	983	888	-10	28	24	-14	-	--	///
Medio Oriente	2.676	3.666	37	1.067	1.457	37	1.428	2.000	40	181	209	15	-	-	-
MAGREB y Egipto	2.857	3.562	25	1.648	1.746	6	1.123	1.767	57	86	39	-55	-	10	///
Resto	7.288	7.045	-3	1.501	1.341	-11	2.637	2.815	7	1.378	1.439	4	1.771	1.449	-18

<sup>1</sup> Incluye Hong Kong y Macao.

**Nota:** La inclusión o exclusión de Venezuela en las distintas zonas económicas no afecta el total general.

**Cuadro 14.1** Importaciones en millones de dólares y variación porcentual por Usos económicos, según zonas económicas y países seleccionados. Octubre 2012-2013

Zonas económicas y países seleccionados	Usos											
	Total			Bienes de capital			Bienes intermedios			Combustibles y lubricantes		
	2012*	2013*	Var. %	2012*	2013*	Var. %	2012*	2013*	Var. %	2012*	2013*	Var. %
	Millones de U\$S			Millones de U\$S			Millones de U\$S			Millones de U\$S		
<b>Total</b>	<b>6.315</b>	<b>6.561</b>	<b>4</b>	<b>1.136</b>	<b>1.268</b>	<b>12</b>	<b>1.924</b>	<b>1.798</b>	<b>-7</b>	<b>487</b>	<b>664</b>	<b>36</b>
MERCOSUR	1.825	1.897	4	315	345	10	578	581	1	31	34	10
MERCOSUR (inc.Venezuela)	1.826	1.903	4	315	345	10	579	587	1	31	34	10
Chile	99	97	-2	4	2	-50	63	58	-8	--	--	24
Resto de ALADI	221	155	-30	--	--	-4	25	28	12	139	72	-48
Resto de ALADI (exc.Venezuela)	220	149	-32	--	--	-4	24	23	-4	139	72	-48
NAFTA	902	1.058	17	180	281	56	320	335	5	103	140	36
Unión Europea	1.040	1.115	7	232	223	-4	334	335	--	23	120	422
ASEAN	217	223	3	48	69	44	56	44	-21	--	--	///
China <sup>1</sup>	1.123	1.082	-4	273	244	-11	266	224	-16	--	--	-81
Corea Rep.	130	133	2	11	18	64	30	26	-13	1	--	-73
Japón	156	164	5	30	34	13	23	21	-9	--	--	50
India	66	73	11	7	4	-43	32	38	19	--	--	26
Medio Oriente	20	103	415	3	4	33	10	5	-50	--	88	///
MAGREB y Egipto	12	12	-	--	--	-41	11	11	-	-	-	-
Resto	504	451	-11	32	45	41	176	91	-48	188	208	11



Cuadro 14.1 (conclusión)

Zonas económicas y países seleccionados	Usos											
	Piezas y accesorios para bienes de capital			Bienes de consumo			Vehículos automotores de pasajeros			Resto		
	2012*	2013*	Var. %	2012*	2013*	Var. %	2012*	2013*	Var. %	2012*	2013*	Var. %
	Millones de U\$S			Millones de U\$S			Millones de U\$S			Millones de U\$S		
<b>Total</b>	<b>1.517</b>	<b>1.489</b>	<b>-2</b>	<b>744</b>	<b>707</b>	<b>-5</b>	<b>480</b>	<b>614</b>	<b>28</b>	<b>28</b>	<b>22</b>	<b>-21</b>
MERCOSUR	450	387	-14	159	137	-14	293	412	41	--	--	104
MERCOSUR (inc.Venezuela)	450	387	-14	159	137	-14	293	412	41	--	--	104
Chile	8	7	-13	24	30	25	-	-	-	--	--	-28
Resto de ALADI	1	1	-	43	40	-7	13	13	-	--	--	-24
Resto de ALADI (exc.Venezuela)	1	1	-	43	40	-7	13	13	-	--	--	-26
NAFTA	96	114	19	126	100	-21	77	88	14	--	--	-3
Unión Europea	282	272	-4	120	130	8	48	35	-27	1	--	-87
ASEAN	76	74	-3	38	35	-8	-	-	-	--	--	82
China <sup>1</sup>	390	427	9	190	181	-5	4	6	50	--	--	-19
Corea Rep.	60	49	-18	2	1	-50	25	38	52	--	--	414
Japón	82	78	-5	6	9	50	15	21	40	--	--	-95
India	14	21	50	11	10	-9	--	1	45	--	--	-27
Medio Oriente	1	3	200	5	4	-20	-	-	-	--	--	-99
MAGREB y Egipto	--	--	-34	1	1	-	-	-	-	--	--	13
Resto	55	56	2	22	29	32	5	1	-80	26	21	-19

<sup>1</sup> Incluye Hong Kong y Macao.

**Nota:** La inclusión o exclusión de Venezuela en las distintas zonas económicas no afecta el total general

Cuadro 14.2 Importaciones en millones de dólares y variación porcentual por Usos económicos según zonas económicas y países seleccionados. Diez meses 2012-2013

Zonas económicas y países seleccionados	Usos											
	Total			Bienes de capital			Bienes intermedios			Combustibles y lubricantes		
	2012*	2013*	Var. %	2012*	2013*	Var. %	2012*	2013*	Var. %	2012*	2013*	Var. %
	Millones de U\$S			Millones de U\$S			Millones de U\$S			Millones de U\$S		
<b>Total</b>	<b>57.216</b>	<b>62.899</b>	<b>10</b>	<b>9.535</b>	<b>10.407</b>	<b>9</b>	<b>16.720</b>	<b>16.523</b>	<b>-1</b>	<b>8.174</b>	<b>10.304</b>	<b>26</b>
MERCOSUR	15.831	17.448	10	2.335	2.710	16	5.416	5.247	-3	463	649	40
MERCOSUR (inc.Venezuela)	15.854	17.494	10	2.336	2.710	16	5.437	5.291	-3	463	649	40
Chile	832	821	-1	32	46	44	558	501	-10	2	1	-50
Resto de ALADI	1.702	2.447	44	3	10	233	212	219	3	1.134	1.693	49
Resto de ALADI (exc.Venezuela)	1.679	2.401	43	3	10	233	191	174	-9	1.134	1.693	49
NAFTA	9.428	8.934	-5	2.000	1.479	-26	3.035	3.162	4	1.709	1.571	-8
Unión Europea	10.410	11.465	10	1.985	2.446	23	3.176	3.142	-1	1.142	1.530	34
ASEAN	1.737	1.926	11	395	461	17	411	395	-4	1	1	-
China <sup>1</sup>	8.093	9.582	18	2.000	2.456	23	1.861	2.067	11	--	--	-30
Corea Rep.	995	1.025	3	115	115	-	265	257	-3	6	5	-17
Japón	1.227	1.297	6	270	265	-2	213	192	-10	3	3	-
India	545	648	19	56	58	4	276	302	9	3	12	300
Medio Oriente	639	1.206	89	30	44	47	142	67	-53	409	1.034	153
MAGREB y Egipto	161	181	12	2	2	-	109	56	-49	44	114	159
Resto	5.616	5.918	5	312	314	1	1.045	915	-12	3.259	3.691	13

Cuadro 14.2 (conclusión)

Zonas económicas y países seleccionados	Usos											
	Piezas y accesorios para bienes de capital			Bienes de consumo			Vehículos automotores de pasajeros			Resto		
	2012*	2013*	Var. %	2012*	2013*	Var. %	2012*	2013*	Var. %	2012*	2013*	Var. %
	Millones de U\$S			Millones de U\$S			Millones de U\$S			Millones de U\$S		
<b>Total</b>	<b>12.125</b>	<b>13.291</b>	<b>10</b>	<b>5.968</b>	<b>6.339</b>	<b>6</b>	<b>4.423</b>	<b>5.854</b>	<b>32</b>	<b>270</b>	<b>182</b>	<b>-33</b>
MERCOSUR	3.689	3.710	1	1.275	1.202	-6	2.650	3.928	48	2	2	-
MERCOSUR (inc.Venezuela)	3.691	3.711	1	1.276	1.202	-6	2.650	3.928	48	2	2	-
Chile	69	60	-13	172	212	23	--	--	93	--	--	-3
Resto de ALADI	15	13	-13	324	343	6	13	168	///	--	--	-16
Resto de ALADI (exc.Venezuela)	13	12	-8	324	343	6	13	168	///	--	--	-15
NAFTA	971	1.047	8	890	950	7	802	713	-11	22	12	-45
Unión Europea	2.508	2.559	2	1.110	1.228	11	487	546	12	3	14	367
ASEAN	644	706	10	286	363	27	-	-	-	--	--	-16
China <sup>1</sup>	2.742	3.453	26	1.457	1.560	7	32	46	44	--	--	24
Corea Rep.	315	378	20	14	23	64	280	247	-12	--	--	-28
Japón	590	660	12	54	61	13	98	117	19	--	--	-16
India	120	181	51	85	89	5	5	6	20	--	--	77
Medio Oriente	12	15	25	45	46	2	-	-	-	--	--	-95
MAGREB y Egipto	3	3	-	3	5	67	-	-	-	--	--	1
Resto	447	506	13	253	256	1	58	82	41	243	153	-37

<sup>1</sup> Incluye Hong Kong y Macao.

**Nota:** La inclusión o exclusión de Venezuela en las distintas zonas económicas no afecta el total general

**Cuadro 15.** Exportaciones a Brasil en millones de dólares y variación porcentual, según principales rubros.  
Octubre y diez meses 2012-2013

Rubros	Exportaciones a Brasil					
	Octubre			Diez meses		
	2012*	2013*	Variación porcentual	2012*	2013*	Variación porcentual
	Millones de U\$S		%	Millones de U\$S		%
<b>Total</b>	<b>1.630</b>	<b>1.737</b>	<b>7</b>	<b>13.223</b>	<b>14.811</b>	<b>12</b>
<b>Productos primarios</b>	<b>165</b>	<b>68</b>	<b>-59</b>	<b>1.907</b>	<b>1.512</b>	<b>-21</b>
Animales vivos	--	--	-56	1	--	-10
Pescados y mariscos sin elaborar	1	1	-	14	13	-7
Miel	-	-	-	1	1	-
Hortalizas y legumbres sin elaborar	17	9	-47	227	272	20
Frutas frescas	20	17	-15	191	209	9
Cereales	119	34	-71	1.398	949	-32
Semillas y frutos oleaginosos	3	1	-67	27	24	-11
Tabaco sin elaborar	--	--	6	6	5	-17
Lanas sucias	-	-	-	-	-	-
Fibras de algodón	-	-	-	1	1	-
Minerales metalíferos,escorias y cenizas	--	-	-100	--	--	-35
Resto de productos primarios	5	5	-	42	39	-7
<b>Manufacturas de origen agropecuario (MOA)</b>	<b>184</b>	<b>164</b>	<b>-11</b>	<b>1.357</b>	<b>1.445</b>	<b>6</b>
Carnes y sus preparados	9	7	-22	84	70	-17
Pescados y mariscos elaborados	9	10	11	74	87	18
Productos lácteos	26	28	8	234	247	6
Otros productos de origen animal	--	1	150	5	5	-
Frutas secas o procesadas	11	17	55	54	73	35
Café, té, yerba mate y especias	--	--	37	3	4	33
Productos de molinería	63	24	-62	432	372	-14
Grasas y aceites	5	4	-20	41	46	12
Azúcar y artículos de confitería	8	8	-	50	41	-18
Preparados de hortalizas, legumbres y frutas	29	38	31	189	293	55
Bebidas, líquidos alcohólicos y vinagre	7	8	14	52	51	-2
Residuos y desperdicios de la industria alimenticia	2	--	-78	14	10	-29
Extractos curtientes y tintóreos	6	11	83	60	74	23
Pieles y cueros	--	--	-26	3	1	-67
Lanas elaboradas	--	-	-100	--	--	-22
Resto de MOA	7	8	14	62	70	13
<b>Manufacturas de origen industrial (MOI)</b>	<b>1.183</b>	<b>1.431</b>	<b>21</b>	<b>9.023</b>	<b>11.192</b>	<b>24</b>
Productos químicos y conexos	128	126	-2	919	1.037	13
Materias plásticas y sus manufacturas	63	69	10	581	595	2
Cauchos y sus manufacturas	23	30	30	217	227	5
Manufacturas de cuero, marroquinería	--	--	-53	2	2	-
Papel, cartón, impresos y publicaciones	16	18	13	137	157	15
Textiles y confecciones	14	16	14	124	134	8
Calzado y sus partes componentes	--	--	43	3	9	200
Manufacturas de piedra, yeso, vidrio	2	3	50	28	24	-14
Piedras, metales preciosos y sus manufacturas, monedas	--	-	-100	--	--	-98
Metales comunes y sus manufacturas	66	55	-17	550	553	1
Máquinas y aparatos, material eléctrico	65	95	46	578	799	38
Material de transporte terrestre	796	1.011	27	5.781	7.583	31
Vehículos de navegación aérea, marítima y fluvial	1	--	-98	6	1	-83
Resto de MOI	9	7	-22	98	70	-29
<b>Combustibles y energía</b>	<b>98</b>	<b>74</b>	<b>-24</b>	<b>936</b>	<b>662</b>	<b>-29</b>
Petróleo crudo	-	-	-	23	43	87
Carburantes	59	57	-3	669	487	-27
Grasas y aceites lubricantes	1	1	-	23	12	-48
Gas de petróleo y otros hidrocarburos	37	16	-57	216	116	-46
Energía eléctrica	-	--	///	--	--	-69
Resto de combustibles	--	1	76	5	5	-

**Cuadro 16.** Importaciones desde Brasil en millones de dólares y variación porcentual, por Usos económicos. Octubre y diez meses 2012-2013

Usos	Importaciones desde Brasil					
	Octubre			Diez meses		
	2012*	2013*	Variación porcentual	2012*	2013*	Variación porcentual
	Millones de U\$S		%	Millones de U\$S		%
<b>Total</b>	<b>1.737</b>	<b>1.811</b>	<b>4</b>	<b>14.981</b>	<b>16.529</b>	<b>10</b>
Bienes de capital	309	340	10	2.290	2.658	16
Bienes intermedios	546	549	1	5.118	4.875	-5
Combustibles y lubricantes	1	1	-	163	359	120
Piezas y accesorios para bienes de capital	443	382	-14	3.628	3.655	1
Bienes de consumo	146	128	-12	1.146	1.085	-5
Vehículos automotores de pasajeros	292	411	41	2.634	3.895	48
Resto	--	--	100	2	2	-

## NOTA METODOLÓGICA

- El valor de las exportaciones de octubre de 2013 debe considerarse como una estimación preliminar en razón de haberse efectuado con el 12,0% de documentación en trámite, que en muchos casos corresponde a operaciones que aún no han sido confirmadas a la Dirección General de Aduanas por los operadores, ya que éstas están pendientes dentro del plazo permitido por la legislación.

Ajuste estacional y tendencia-ciclo: a partir de la publicación de las cifras del comercio exterior correspondientes a abril de 2004, se realiza el ajuste estacional de las series de exportaciones e importaciones por el método directo, utilizando el programa X12-ARIMA desarrollado por el «U.S. Census Bureau». También se elabora la estimación de la Tendencia-Ciclo de dichas series, que surge de eliminar de la serie original, además de las fluctuaciones estacionales, las alteraciones de carácter no estacional (huelgas, efectos climáticos inesperados, etc.). Al eliminar estos factores, el indicador refleja la tendencia, lo que supone poder estimar sin interferencias la evolución histórica. El informe de prensa con fecha 30 de junio de 2004, presenta un ANEXO donde se brinda una descripción metodológica del método de desestacionalización y estimación de la tendencia-ciclo.

Las opciones del programa de desestacionalización que se utilizarán en los próximos meses para **Exportaciones** son: período considerado (a partir de enero-96; extensión con un año de pronósticos mediante el modelo: ARIMA log (0 1 1)(0 1 1)<sub>12</sub>; ajuste por outliers; ajuste por año bisiesto); Para **Importaciones**: período considerado (a partir de enero-96; extensión con un año de pronósticos mediante el modelo Modelo ajustado: ARIMA log (1 1 1)(0 1 1)<sub>12</sub>; ajuste de efecto por días de actividad-efecto trading days-; ajuste de efecto pascuas con un día de impacto gradual; ajuste de variaciones por outliers).

- Cifras estimadas. En ocasión de la publicación de la Información de Prensa del Intercambio Comercial Argentino suelen practicarse modificaciones en las cifras de los meses anteriores, especialmente en los valores de exportación. Estas modificaciones, habitualmente de poca magnitud, obedecen a múltiples razones. Si bien el valor informado se construye fundamentalmente sobre la base de operaciones realizadas y perfeccionadas desde el punto de vista documental, existe un porcentaje de operaciones cuyo valor debe ser estimado ya que se encuentra pendiente, al momento de brindar la información, aún cuando están dentro del plazo permitido por la legislación. Asimismo hay operaciones que han sido oficializadas por un valor, se efectivizan por un valor inferior, y se demora la carga del post embarque (documento en donde se consigna el valor definitivo), razón por la cual también deben ser estimadas. Finalmente, la aplicación de regímenes tales como el de precios revisables (petróleo), con ajuste de precios en función a la calidad (concentrado de minerales) así como las operaciones en consignación, permiten a los exportadores modificar los valores declarados en el momento de la exportación en plazos que van de los 60 a los 180 días del embarque.

- Por lo general no se realizan modificaciones en las cifras de importación salvo las practicadas a fin de cada año por la recuperación por parte de los importadores de mercaderías que fueran enviadas previamente a rezago y registradas como tal.
- En virtud de la resolución 281/98, los exportadores de minerales tienen opción de modificar el valor de sus transacciones en virtud de las variaciones en la cantidad y en la ley del mineral constatadas por el comprador. Esta opción puede ser ejercida dentro de los 6 meses de embarque, con posibilidades de prorrogar este plazo por otros seis meses. Las estimaciones publicadas en el presente informe fueron elaboradas a partir del comportamiento observado en las operaciones ya rectificadas. Para el mes de octubre de 2013, el período considerado es el correspondiente a **agosto-octubre 2012**.
- A partir del mes de enero de 2004 se han incluido las exportaciones e importaciones bajo el régimen de courier.
- Las variaciones porcentuales de precios y cantidades de las exportaciones e importaciones del período analizado se construyeron sobre la base de un índice de precios mensual del tipo Paasche con base 1997=100. Estas variaciones pueden diferir de las publicadas en «Índices de Precios y Cantidades de Comercio Exterior, base 2004=100» ya que responden a diferentes períodos base y frecuencias de cálculo.
- Los índices de precios del tipo Paasche se construyen considerando las cantidades del período de cálculo, razón por la cual son sensibles a los cambios en la composición del comercio exterior.
- A partir del mes de enero de 2012, la clasificación de las exportaciones por Grandes rubros ha sido ampliada en los distintos subrubros, la misma contempla los cambios producidos en el comercio en los últimos años.

## Zonas Económicas:

**MERCOSUR** (Mercado Común del Sur): incluye Argentina, Brasil, Paraguay, Uruguay y Venezuela (incluye zonas francas de Brasil y Uruguay).

**Chile:** incluye: zonas francas de Iquique y Punta Arenas.

**Resto de ALADI** (Asociación Latinoamericana de Integración): incluye Bolivia, Colombia, Cuba, Ecuador, Panamá y Perú (incluye zonas francas)

**NAFTA** (Tratado de Libre Comercio de América del Norte): incluye Estados Unidos, Canadá y México.

**UE** (Unión Europea): incluye Austria, Bélgica, Bulgaria, Dinamarca, España (incluye Islas Canarias), Finlandia, Francia (incluye Mónaco), Grecia, Irlanda, Italia (incluye San Marino), Luxemburgo, Países Bajos, Portugal, Reino Unido, República Federal de Alemania, Suecia, Chipre, Eslovaquia, Eslovenia, Estonia, Hungría, Letonia, Lituania, Malta, Polonia, República Checa y Rumania.

**ASEAN** (Asociación de las Naciones del Sudeste Asiático): incluye Brunei Darussalam, Camboya, Filipinas, Indonesia, Laos, Malasia, Myanmar, Singapur, Tailandia y Viet Nam.

**Medio Oriente** incluye: Arabia Saudita, Bahrein, Emiratos Árabes Unidos, Irán, Iraq, Israel, Jordania, Kuwait, Líbano, Omán, Qatar, República de Yemen, Siria y Palestina.

**Egipto y la Unión del MAGREB Árabe** incluye: Argelia, Libia, Marruecos, Túnez y Mauritania.

Signos convencionales:

\* Dato provisorio

– Dato ínfimo, menos de la mitad del último dígito mostrado

- Dato igual a cero

e Dato estimado

. Dato no registrado

/// Dato que no corresponde presentar debido a la naturaleza de las cosas