



REPÚBLICA ARGENTINA
MINISTERIO DE ECONOMÍA Y FINANZAS PÚBLICAS
INSTITUTO NACIONAL DE ESTADÍSTICA Y CENSOS

Instituto Nacional
de Estadística
y Censos **indec**

Buenos Aires, 25 de noviembre de 2014

Intercambio Comercial Argentino

Datos provisorios del año 2013 y cifras estimadas de enero - octubre de 2014

1. Presentación de los principales resultados

En el mes de octubre de 2014 la balanza comercial marcó un superávit de 361 millones de dólares, cifra que representó una disminución del 39% con respecto al mismo mes del año anterior.

Es el resultado de un mes en el que las exportaciones reportaron ingresos por 5.967 millones de dólares, mientras que las importaciones ascendieron a 5.606 millones de dólares.

El menor valor exportado (-16%) con respecto al mismo mes del año anterior resultó por un descenso de las cantidades (-13%) y los precios (-4%).

Los subrubros que registraron mayores aumentos (en valores absolutos) en las exportaciones fueron: Cereales, Hortalizas y legumbres sin elaborar, Frutas frescas, Productos de molinería y sus preparaciones y Fibras de algodón, entre otros. El valor de las importaciones fue 14% menor que en igual mes de 2013, debido a la baja de las cantidades (-19%), mientras los precios subieron (6%). Los rubros que registraron descensos fueron: Piezas y accesorios para bienes de capital, Vehículos automotores de pasajeros, Bienes de consumo y Bienes intermedios; en tanto los Combustibles y lubricantes y los Bienes de capital subieron.

En los diez primeros meses de 2014 la balanza comercial fue superavitaria en 6.151 millones de dólares, y disminuyó un 15% con respecto a igual período del año anterior. El total exportado fue de 62.083 millones de dólares contra 55.932 millones de dólares desembolsados en importaciones. Estos datos muestran una variación negativa del 11% tanto para las exportaciones como para las importaciones, en comparación con el mismo período del año anterior.

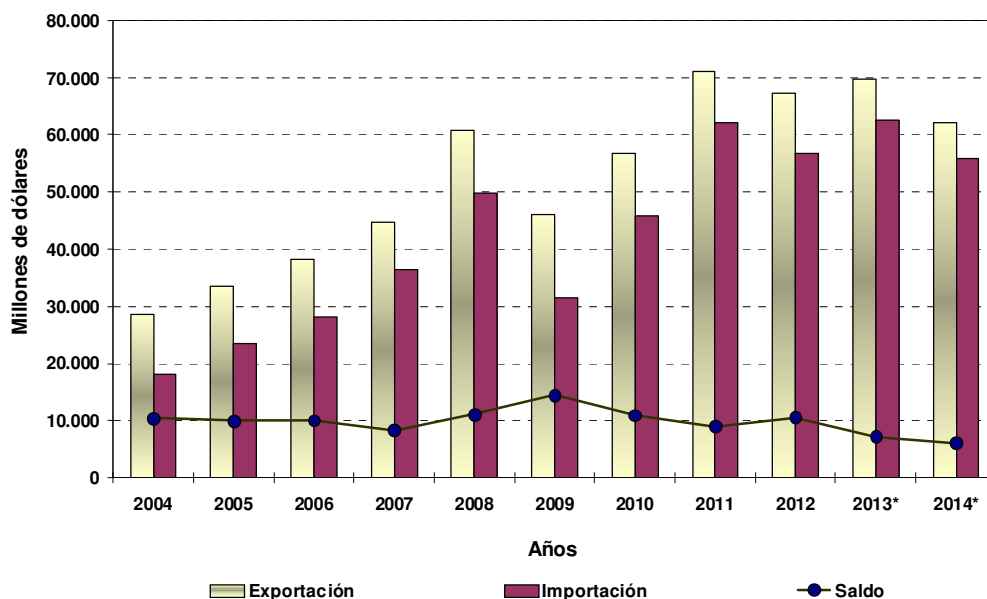
El comercio con el MERCOSUR, concentró el 31% de las exportaciones argentinas y el 24% de las compras realizadas al exterior. Si se toma como referencia el mes de octubre del año anterior, las exportaciones a dicho bloque registraron una variación negativa del 18% y las importaciones provenientes del mismo disminuyeron el 30%. El saldo comercial en octubre de 2014 resultó superavitario en 529 millones de dólares.

Cuadro 1. Intercambio comercial argentino en millones de dólares y variaciones porcentuales.
Diez meses 2013-2014

Periodo	Exportación				Importación				Saldo	
	2013 °	2014 °	Variación porcentual		2013*	2014 *	Variación porcentual			
			igual período año anterior	acumulado igual período año anterior			igual período año anterior	acumulado igual período año anterior		
Millones de U\$S			%	Millones de U\$S			%	Millones de U\$S		
Total	81.660	///	///	///	73.656	///	///	///	8.005	///
Total 10 meses	69.784	62.083	///	-11	62.584	55.932	///	-11	7.200	6.151
Enero	5.572	5.231	-6	-6	5.358	5.196	-3	-3	214	35
Febrero	5.649	5.393	-5	-5	5.175	5.349	3	--	474	44
Marzo	6.245	5.253	-16	-9	5.434	5.211	-4	-1	811	41
Abril	7.372	6.398	-13	-10	6.378	5.472	-14	-5	994	926
Mayo	8.501	7.117	-16	-12	7.063	5.858	-17	-8	1.438	1.259
Junio	7.583	7.387	-3	-10	6.368	6.008	-6	-8	1.215	1.379
Julio	7.398	6.723	-9	-10	7.022	5.920	-16	-9	376	803
Agosto	7.474	6.599	-12	-10	7.107	5.700	-20	-10	367	899
Septiembre	6.846	6.016	-12	-10	6.130	5.612	-8	-10	716	404
Octubre	7.144	5.967	-16	-11	6.550	5.606	-14	-11	594	361
Noviembre	6.609				5.912				697	
Diciembre	5.267				5.160				107	

Nota: Los totales por suma pueden no coincidir por redondeo en las cifras parciales.

Gráfico 1. Intercambio comercial argentino en millones de dólares. Diez meses 2004-2014



Cuadro 2. Exportaciones e importaciones en millones de dólares, según Grandes rubros y Usos económicos y variación porcentual. Octubre y diez meses 2013-2014

Rubros/Usos	Octubre³			Diez meses³		
	2013	2014	Variación porcentual	2013	2014	Variación porcentual
	Millones de U\$S		%	Millones de U\$S		%
EXPORTACIÓN						
Total	7.144	5.967	-16	69.784	62.083	-11
Productos primarios	1.044	1.065	2	17.463	13.595	-22
Manufacturas de origen agropecuario	2.680	2.197	-18	24.275	24.333	--
Manufacturas de origen industrial	2.938	2.317	-21	23.199	20.030	-14
Combustibles y energía	482	389	-19	4.848	4.124	-15
IMPORTACIÓN						
Total	6.550	5.606	-14	62.584	55.932	-11
Bienes de capital	1.110	1.164	5	9.948	10.589	6
Bienes intermedios	1.796	1.779	-1	16.468	15.954	-3
Combustibles y lubricantes	664	733	10	10.240	9.634	-6
Piezas y accesorios para bienes de capital	1.639	1.027	-37	13.639	10.802	-21
Bienes de consumo	706	602	-15	6.273	5.628	-10
Vehículos automotores de pasajeros	613	273	-55	5.828	3.126	-46
Resto	22	28	27	187	199	6

³ Dato estimado para exportaciones
Dato provisorio para importaciones

2. Exportaciones

Exportaciones por Grandes rubros en octubre

El principal descenso interanual en valores absolutos correspondió al rubro Manufacturas de origen industrial que bajó el 21% debido a una caída en las cantidades (-25%), dado que los precios aumentaron (5%). También decrecieron las Manufacturas de origen agropecuario (-18%) debido a la baja de las cantidades (-11%), y de los precios (-8%); y los Combustibles y energía (-19%) como consecuencia del descenso de los precios (-17%), y las cantidades (-3%). Por su parte los Productos primarios crecieron el 2% debido a una suba de las cantidades (15%), ya que los precios disminuyeron (-11%).

A nivel de productos el incremento en las exportaciones se observó por las mayores ventas de Cereales (maíz en grano a Arabia Saudita, Marruecos y Argelia; sorgo granífero hacia Japón y trigo y morcajo hacia Brasil); Hortalizas y legumbres sin elaborar (porotos comunes blancos hacia España e Italia; y negros a Venezuela y Brasil); Frutas frescas (arándanos hacia Estados Unidos y Reino Unido). Le siguió el aumento de Productos de molinería y sus preparaciones (harina de trigo a Brasil y Bolivia); y Fibras de algodón (algodón sin cardar hacia Turquía).

Dentro de los productos que mostraron una disminución en sus exportaciones en octubre con respecto a igual mes del año anterior, mencionamos al Material de transporte terrestre, las Semillas y frutos oleaginosos, los Residuos y desperdicios de la industria alimenticia, las Grasas y aceites, y los Carburantes, entre otros. (Ver cuadro 3, pág. 4).

Exportaciones por Grandes rubros en los diez primeros meses

La disminución en el valor de las exportaciones (-11%) se explicó por una baja conjunta de cantidades (-10%) y precios (-2%).

El rubro que evidenció la baja más significativa fue Productos primarios (-22%) que decreció como consecuencia del descenso conjunto de las cantidades y los precios (-12%) respectivamente; la disminución de las exportaciones de las Manufacturas de origen industrial (-14%), resultó de una baja en las cantidades (-15%), y un aumento en los precios (2%); y los Combustibles y energía descendieron el 15% como resultado exclusivo de la caída de las cantidades vendidas (-15%), mientras los precios no registraron variación. Por su parte, las Manufacturas de origen agropecuario tuvieron una ínfima variación positiva, debido a la suba en los precios (1%) dado que las cantidades no tuvieron cambios. (Ver cuadro 5 pág. 6).

Exportaciones de productos en octubre y en los diez primeros meses en términos de valor absoluto

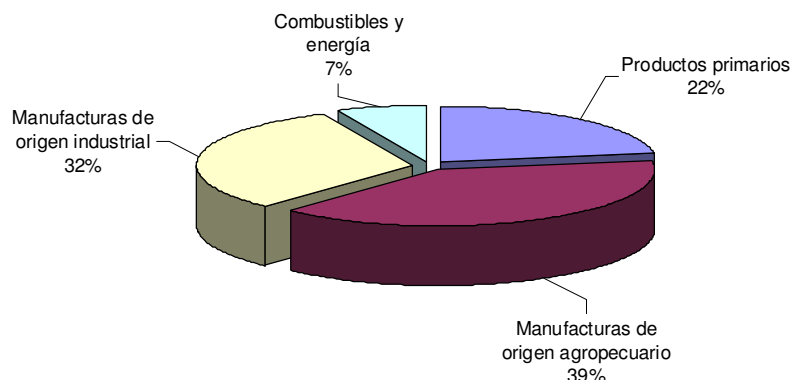
En octubre los principales productos exportados en términos de valor absoluto fueron: harinas y "pellets" de soja, vehículos automóviles terrestres, maíz, aceite de soja, Piedras y metales preciosos, biodiesel, mariscos, Petróleo crudo, Materias plásticas y sus manufacturas, y carne bovina.

Durante los diez primeros meses, además de los productos mencionados para el mes, se destacaron los porotos de soja y el Resto de carburantes. (Ver cuadros 3, pág. 4 y 6, pág. 7).

Estructura de las exportaciones en los diez primeros meses

Las Manufacturas de origen agropecuario y las Manufacturas de origen industrial fueron los rubros de mayor participación en las exportaciones argentinas con el 39% y 32% del valor total, respectivamente.

Gráfico 2. Composición de las exportaciones. Diez meses 2014



Cuadro 3. Exportaciones en millones de dólares y variación porcentual, según principales rubros.
Octubre y diez meses 2013-2014

Rubros	Octubre			Diez meses		
	2013 ^e	2014 ^e	Variación porcentual	2013 ^e	2014 ^e	Variación porcentual
	Millones de U\$S		%	Millones de U\$S		%
Total	7.144	5.967	-16	69.784	62.083	-11
Productos primarios	1.044	1.065	2	17.463	13.595	-22
Animales vivos	1	2	100	17	21	24
Pescados y mariscos sin elaborar	182	184	1	1.071	1.142	7
Miel	14	12	-14	199	202	2
Hortalizas y legumbres sin elaborar	13	49	277	443	443	-
Frutas frescas	61	92	51	1.031	920	-11
Cereales	180	433	141	8.381	5.016	-40
Semillas y frutos oleaginosos	398	126	-68	4.683	4.279	-9
Tabaco sin elaborar	26	31	19	278	247	-11
Lanas sucias	3	2	-33	35	44	26
Fibras de algodón	9	20	122	38	104	174
Minerales metalíferos, escorias y cenizas	142	101	-29	1.168	1.061	-9
Resto de productos primarios	14	13	-7	119	117	-2
Manufacturas de origen agropecuario (MOA)	2.680	2.197	-18	24.275	24.333	--
Carnes y sus preparados	223	187	-16	1.803	1.777	-1
Pescados y mariscos elaborados	31	27	-13	268	277	3
Productos lácteos	185	132	-29	1.185	1.209	2
Otros productos de origen animal	8	7	-13	52	51	-2
Frutas secas o procesadas	29	17	-41	156	93	-40
Café, té, yerba mate y especias	15	20	33	183	211	15
Productos de molinería y sus preparaciones	81	96	19	788	920	17
Grasas y aceites	419	323	-23	4.770	4.071	-15
Azúcar, cacao y artículos de confitería	36	30	-17	317	248	-22
Preparados de hortalizas, legumbres y frutas	149	102	-32	1.137	905	-20
Bebidas, líquidos alcohólicos y vinagre	117	104	-11	866	843	-3
Residuos y desperdicios de la industria alimenticia	1.174	961	-18	11.005	11.870	8
Extractos curtientes y tintóreos	47	35	-26	367	338	-8
Pieles y cueros	105	98	-7	828	962	16
Lanas elaboradas	16	12	-25	129	128	-1
Resto de MOA	48	45	-6	421	431	2
Manufacturas de origen industrial (MOI)	2.938	2.317	-21	23.199	20.030	-14
Productos químicos y conexos	599	584	-3	4.287	4.509	5
Materias plásticas y sus manufacturas	126	132	5	1.110	1.162	5
Caucho y sus manufacturas	41	32	-22	330	309	-6
Manufacturas de cuero, marroquinería, etc.	3	3	-	29	26	-10
Papel, cartón, impresos y publicaciones	51	45	-12	431	415	-4
Textiles y confecciones	29	22	-24	261	249	-5
Calzado y sus partes componentes	3	3	-	29	23	-21
Manufacturas de piedra, yeso, vidrio, etc.	16	13	-19	136	120	-12
Piedras, metales preciosos y sus manufacturas, monedas	204	208	2	1.843	1.810	-2
Metales comunes y sus manufacturas	268	215	-20	2.223	1.949	-12
Máquinas y aparatos, material eléctrico	238	168	-29	2.020	1.700	-16
Material de transporte terrestre	1.157	853	-26	9.124	7.281	-20
Vehículos de navegación aérea, marítima y fluvial	150	6	-96	915	95	-90
Resto de MOI	52	37	-29	460	385	-16
Combustibles y energía	482	389	-19	4.848	4.124	-15
Petróleo crudo	166	154	-7	1.630	1.499	-8
Carburantes	226	155	-31	2.528	2.013	-20
Grasas y aceites lubricantes	6	5	-17	58	44	-24
Gas de petróleo y otros hidrocarburos gaseosos	69	72	4	535	493	-8
Energía eléctrica	--	-	-100	--	8	///
Resto de combustibles	14	4	-71	97	67	-31

3. Importaciones

Importaciones por Uso económico en octubre

En el mes de octubre las importaciones disminuyeron el 14% con respecto al mismo mes del año anterior. Los rubros que registraron bajas en cuanto a valores absolutos fueron: las Piezas y accesorios para bienes de capital (partes destinadas a motores, generadores, grupos electrógenos de Estados Unidos y Rusia; y circuitos impresos con componentes eléctricos de China); los Vehículos automotores de pasajeros (vehículos para el transporte de personas principalmente desde Brasil y República de Corea); los Bienes de consumo (motocicletas con motor de émbolo desde China y máquinas de afeitar de Brasil); y los Bienes intermedios (minerales de hierro de Brasil). Por su parte crecieron los Combustibles y lubricantes (gas natural en estado gaseoso de Bolivia y hulla bituminosa desde Estados Unidos) y los Bienes de capital (automotores para vías férreas y coches de viajeros para las mismas desde China).

Importaciones de productos en octubre y en los diez primeros meses en términos de valor absoluto

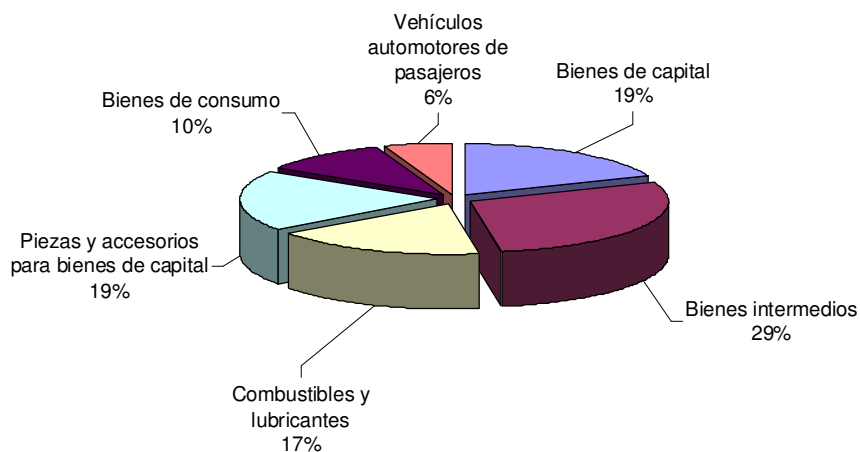
En el mes de octubre los productos que sobresalieron fueron: gas natural licuado y en estado gaseoso, vehículos para transporte de personas, gas oil, automotores para vías férreas, fosfato monoamónico, partes y accesorios de carrocerías, minerales de hierro, partes para aparatos receptores de radiotelefonía, radiotelegrafía; y partes y accesorios de vehículos automóviles.

Durante los diez primeros meses del año, además de los productos mencionados para el mes, se destacaron las compras de circuitos impresos con componentes eléctricos, y partes para aparatos eléctricos de telefonía o telegrafía.

Estructura de las importaciones en los diez primeros meses

Los Bienes intermedios representaron el 29% de las importaciones argentinas, le siguieron en importancia las Piezas y accesorios para bienes de capital y los Bienes de capital con el 19% respectivamente; y los Combustibles y energía con el 17% del total.

Gráfico 3. Composición de las importaciones. Diez meses 2014



Cuadro 4. Importaciones en millones de dólares y variación porcentual, según principales Usos económicos Octubre y diez meses 2013-2014

Usos	Octubre			Diez meses		
	2013*	2014*	Variación porcentual	2013*	2014*	Variación porcentual
	Millones de U\$S		%	Millones de U\$S		%
Total general	6.550	5.606	-14	62.584	55.932	-11
Bienes de capital	1.110	1.164	5	9.948	10.589	6
Bienes de capital excluido equipos de transporte	850	860	1	7.616	7.923	4
Equipos de transporte industriales	260	304	17	2.333	2.666	14
Bienes intermedios	1.796	1.779	-1	16.468	15.954	-3
Suministros industriales elaborados no especificados en otras partidas	1.764	1.746	-1	16.098	15.659	-3
Alimentos y bebidas elaborados fundamentalmente para la industria	31	33	6	370	295	-20
Combustibles y lubricantes	664	733	10	10.240	9.634	-6
Piezas y accesorios para bienes de capital	1.639	1.027	-37	13.639	10.802	-21
Bienes de consumo	706	602	-15	6.273	5.628	-10
Artículos de consumo duraderos no especificados en otra partida	72	68	-6	597	566	-5
Artículos de consumo semiduraderos no especificados en otra partida	181	164	-9	1.664	1.456	-13
Artículos de consumo no duraderos no especificados en otra partida	289	248	-14	2.584	2.412	-7
Alimentos y bebidas básicos fundamentalmente para el hogar	37	35	-5	269	293	9
Alimentos y bebidas elaborados fundamentalmente para el hogar	61	61	-	656	606	-8
Equipos de transporte no industriales	66	26	-61	502	295	-41
Vehículos automotores de pasajeros	613	273	-55	5.828	3.126	-46
Resto	22	28	27	187	199	6

4. Valores, precios y cantidades de las exportaciones e importaciones

Cuadro 5. Variación porcentual con respecto al mismo período del año anterior de los valores, precios y cantidades de las exportaciones e importaciones. Octubre y diez meses 2014

Rubros y Usos	Variación porcentual respecto a igual período del año 2013					
	Octubre			Diez meses		
	Valor	Precio	Cantidad	Valor	Precio	Cantidad
Exportación	-16	-4	-13	-11	-2	-10
Productos primarios	2	-11	15	-22	-12	-12
Manufacturas de origen agropecuario (MOA)	-18	-8	-11	--	1	-
Manufacturas de origen industrial (MOI)	-21	5	-25	-14	2	-15
Combustibles y energía	-19	-17	-3	-15	-	-15
Importación	-14	6	-19	-11	-	-11
Bienes de capital	5	5	-	6	2	4
Bienes intermedios	-1	-	-1	-3	-2	-1
Combustibles y lubricantes	10	8	3	-6	-2	-4
Piezas y accesorios para bienes de capital	-37	9	-42	-21	-	-21
Bienes de consumo	-15	-5	-10	-10	-1	-10
Vehículos automotores de pasajeros	-55	-1	-55	-46	3	-48
Resto	27	.	.	6	.	.

Cuadro 6. Productos seleccionados de exportación según diferencias absolutas, en millones de dólares.
Diez meses 2013-2014

Productos seleccionados	Diez meses		Diferencias absolutas
	2013 ^e	2014 ^e	
	Millones de U\$S		
Total exportaciones	69.784	62.083	-7.701
Total de productos seleccionados	49.865	44.858	-5.007
Harina y "pellets" de la extracción de aceite de soja	9.806	10.929	1.123
Biodiesel	950	1.204	254
Camarones y langostinos	534	680	146
Porotos	120	234	114
Cueros y pieles bovinos o equinos curtidos o "crust"	565	675	110
Gasolinas	68	140	72
Harina de trigo	58	116	58
Propano licuado excluido crudo	196	245	49
Carne bovina deshuesada, congelada	292	328	36
Plata en bruto	191	222	31
Filetes de merluza congelados	180	189	9
Gasoleo ("Gas Oil")	89	98	9
Carne bovina deshuesada, refrigerada	600	605	5
Miel natural	199	202	3
Tops de lana peinada	106	105	-1
Butanos licuados	148	144	-4
Leche entera en polvo	672	664	-9
Semilla de girasol	110	98	-12
Manzanas	150	138	-12
Insecticidas	141	129	-12
Minerales de cobre y sus concentrados	799	783	-16
Herbicidas, inhibidores de germinación y reguladores de crecimiento de las plantas	254	236	-18
Preparaciones y conservas de carne bovina	94	75	-19
Productos laminados planos de hierro o acero sin alear	121	102	-19
Vino de uva fresca	781	761	-20
Naftas para petroquímica	231	209	-22
Gas natural en estado gaseoso	70	47	-23
Urea con contenido de nitrógeno > 45 %	54	29	-25
Ajos	127	102	-25
Peras	427	395	-32
"Pellets" de harina de extracción de girasol	119	80	-39
Tubos y perfiles huecos sin costura de hierro o acero	748	708	-40
Cajas de cambio y sus partes	621	578	-43
Maníes preparados o conservados en formas	367	321	-46
Carnes y despojos comestibles de gallos o gallinas	565	516	-49
Gas licuado de petróleo	113	54	-59
Oro para uso no monetario	1.643	1.583	-60
Minerales de plata y sus concentrados	255	181	-74
Aluminio en bruto	507	432	-75
Naftas excluidas para petroquímica	417	331	-86
Limones	241	147	-94
Jugos de frutas u otros frutos o de hortalizas, sin alcohol	400	289	-111
Aceite de girasol, en bruto	421	297	-124
Aceites crudos de petróleo	1.630	1.499	-131
Preparaciones de los tipos utilizados para la alimentación de los animales	647	468	-179
Trigo, duro, excluido para siembra	766	559	-207
Cebada, excluida para siembra	907	680	-227
Sorgo granífero, excluido para siembra	482	169	-313
Porotos de soja, excluido para siembra	4.193	3.867	-326
Vehículos automóviles para el transporte de mercancías	3.668	3.272	-396
Aceite de soja, en bruto incluso desgomado	3.612	3.091	-521
Vehículos automóviles para el transporte de personas	3.772	2.726	-1.046
Maíz, excluido para siembra, en grano	5.638	3.126	-2.512
Resto	19.919	17.225	-2.694

Cuadro 7. Valores unitarios trimestrales, de productos seleccionados exportados. Tercer trimestre 2012-2014

Productos seleccionados	Año 2012		Año 2013*				Año 2014*		
	Trimestre		Trimestre				Trimestre		
	3°	4°	1°	2°	3°	4°	1°	2°	3°
	U\$S / tn								
Trigo, duro, excluido para siembra	261	275	299	312	--	--	331	337	335
Maíz, excluido para siembra, en grano	266	279	281	279	271	295	233	226	208
Sorgo granífero, excluido para siembra	191	225	231	225	204	188	193	188	159
Cebada, excluida para siembra	262	252	272	295	294	237	225	227	254
Porotos de soja, excluido para siembra	529	589	510	525	522	529	515	520	490
Carne bovina deshuesada, refrigerada	10.279	10.824	10.450	10.144	9.443	10.018	10.367	11.172	10.101
Carne bovina deshuesada, congelada	6.394	6.054	5.842	5.639	5.332	4.838	5.534	5.068	4.832
Preparaciones y conservas de carne bovina	3.841	3.509	3.460	3.455	3.357	3.308	2.976	3.091	3.205
Filetes de merluza congelados	3.141	3.142	3.129	3.070	2.977	2.962	2.986	2.983	3.018
Harina de trigo	391	440	499	529	546	611	502	498	490
Aceite de soja, en bruto incluso desgomado	1.136	1.121	1.098	993	886	890	878	861	848
Aceite de girasol, en bruto	1.172	1.170	1.140	1.115	1.166	1.029	979	987	1.033
Azúcar de caña en bruto, sin aromatizar ni colorear	630	448	1.205	1.125	400	390	940	862	439
Harina y "pellets" de la extracción de aceite de soja	493	537	516	461	480	501	519	524	461
Cueros y pieles bovinos o equinos curtidos o "crust"	7.303	7.305	6.629	7.173	7.115	6.809	6.732	7.901	8.565
Tops de lana peinada	10.020	8.805	9.387	10.009	8.450	9.335	9.127	8.318	8.203
Biodiesel	1.106	1.079	1.048	935	868	887	855	846	832
Aceites crudos de petróleo	737	728	749	685	735	738	705	728	684
Naftas excluidas para petroquímica	859	869	881	829	824	846	868	889	842
Naftas para petroquímica	851	921	933	817	876	896	817	824	828
Gas natural en estado gaseoso	1.272	1.277	1.290	1.315	1.388	1.381	1.447	1.329	1.367
Propano licuado excluido crudo	656	712	676	644	706	774	847	743	596
Butanos licuados	660	829	798	695	774	805	791	690	550
Gas licuado de petróleo	738	740	639	663	771	801	850	755	771

5. Series desestacionalizadas y tendencia-ciclo

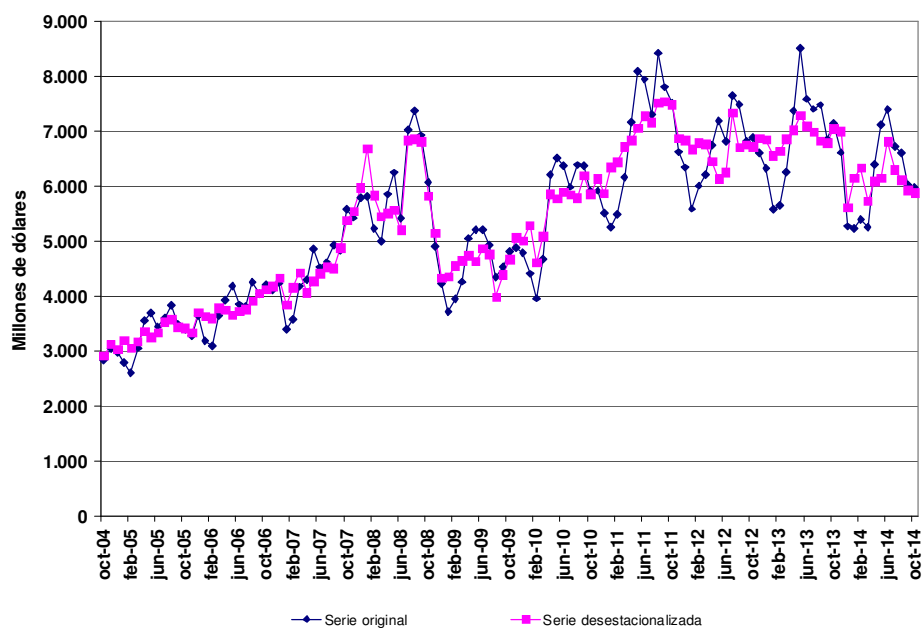
Exportaciones desestacionalizadas y tendencia-ciclo.

En términos desestacionalizados, las exportaciones disminuyeron el 0,7% en el mes de octubre con respecto al mes anterior. La tendencia-ciclo² por su parte, registró una variación negativa del 1,4% en octubre con respecto al mes anterior.

Cuadro 8. Exportaciones mensuales en millones de dólares, serie desestacionalizada. Enero 2004 - octubre 2014

Años	Enero	Febrero	Marzo	Abril	Mayo	Junio	Julio	Agosto	Septiembre	Octubre	Noviembre	Diciembre
Millones de U\$S												
2004	2.632	2.750	2.767	2.834	3.009	2.813	2.927	2.806	2.972	2.911	3.125	3.028
2005	3.197	3.055	3.174	3.358	3.249	3.335	3.530	3.581	3.433	3.419	3.335	3.702
2006	3.633	3.599	3.792	3.750	3.660	3.731	3.764	3.916	4.052	4.127	4.187	4.335
2007	3.845	4.155	4.428	4.072	4.272	4.414	4.530	4.501	4.877	5.378	5.540	5.971
2008	6.686	5.832	5.448	5.510	5.561	5.207	6.828	6.847	6.806	5.822	5.142	4.331
2009	4.351	4.557	4.647	4.745	4.632	4.862	4.765	3.985	4.391	4.666	5.062	5.008
2010	5.288	4.613	5.094	5.852	5.775	5.889	5.848	5.786	6.189	5.852	6.138	5.862
2011	6.348	6.435	6.719	6.834	7.051	7.274	7.151	7.521	7.541	7.481	6.867	6.828
2012	6.662	6.780	6.760	6.443	6.135	6.253	7.328	6.703	6.752	6.716	6.871	6.843
2013	6.552	6.635	6.855	7.016	7.283	7.086	6.982	6.824	6.783	7.038	6.993	5.614
2014	6.139	6.332	5.721	6.086	6.148	6.809	6.299	6.112	5.928	5.884		

Gráfico 4. Serie desestacionalizada de las exportaciones en millones de dólares. Octubre 2004-2014



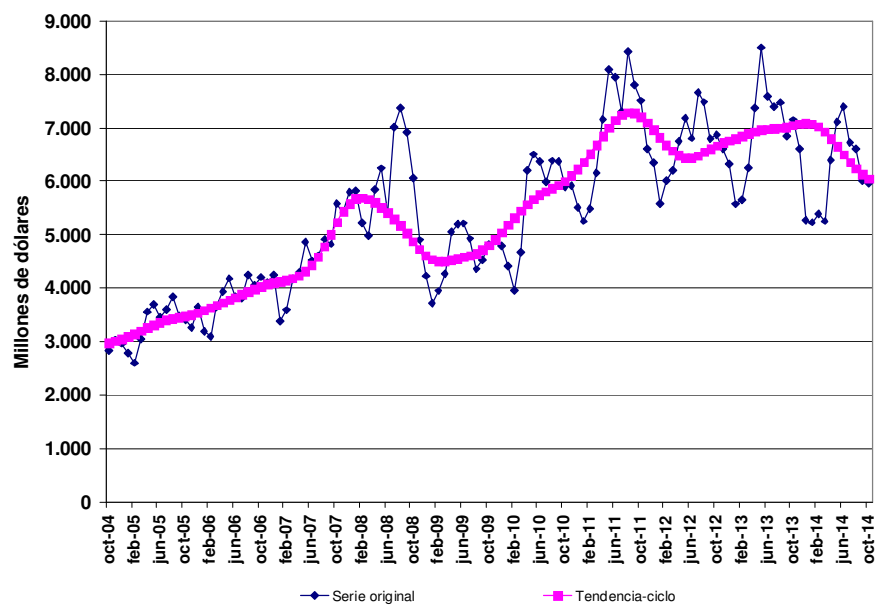
². Ver nota metodológica en página 20

Exportaciones tendencia - ciclo

Cuadro 9. Exportaciones mensuales en millones de dólares, tendencia-ciclo. Enero 2004-octubre 2014

Años	Enero	Febrero	Marzo	Abril	Mayo	Junio	Julio	Agosto	Sep- tiembre	Octubre	Noviem- bre	Diciem- bre
Millones de U\$S												
2004	2.763	2.784	2.807	2.830	2.852	2.874	2.895	2.917	2.944	2.974	3.009	3.048
2005	3.092	3.143	3.199	3.257	3.313	3.362	3.401	3.431	3.454	3.477	3.505	3.541
2006	3.584	3.633	3.682	3.730	3.778	3.827	3.879	3.932	3.985	4.032	4.072	4.103
2007	4.128	4.152	4.184	4.234	4.311	4.426	4.585	4.784	5.007	5.233	5.432	5.581
2008	5.668	5.691	5.662	5.598	5.512	5.412	5.298	5.169	5.024	4.873	4.731	4.616
2009	4.540	4.507	4.509	4.531	4.558	4.585	4.614	4.655	4.716	4.804	4.916	5.046
2010	5.184	5.321	5.450	5.565	5.662	5.740	5.803	5.861	5.924	6.002	6.102	6.222
2011	6.361	6.514	6.676	6.842	7.001	7.139	7.238	7.284	7.269	7.202	7.092	6.958
2012	6.816	6.680	6.566	6.485	6.443	6.444	6.481	6.542	6.610	6.670	6.718	6.759
2013	6.798	6.841	6.886	6.927	6.960	6.980	6.990	7.000	7.017	7.044	7.073	7.088
2014	7.074	7.020	6.925	6.796	6.648	6.497	6.355	6.229	6.125	6.042		

Gráfico 5. Tendencia-ciclo de las exportaciones en millones de dólares. Octubre 2004-2014



Importaciones desestacionalizadas y tendencia-ciclo

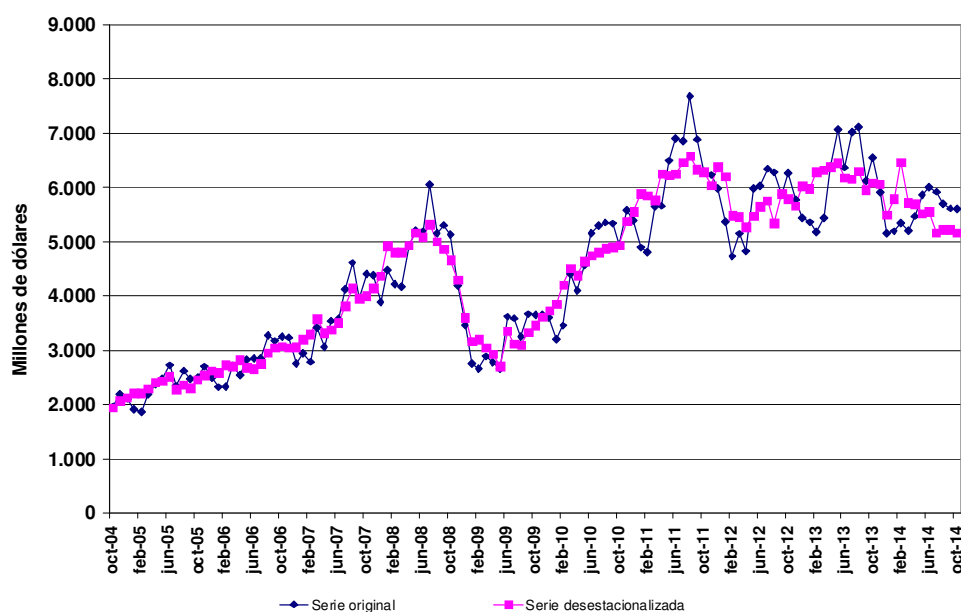
Importaciones desestacionalizadas y tendencia-ciclo.

En términos desestacionalizados, las importaciones del mes de octubre disminuyeron el 1,1% con respecto al mes anterior. Por su parte, la tendencia-ciclo² registró una variación negativa del 0,4 con respecto al mes anterior.

Cuadro 10. Importaciones mensuales en millones de dólares, serie desestacionalizada. Enero 2004-octubre 2014

Años	Enero	Febrero	Marzo	Abril	Mayo	Junio	Julio	Agosto	Sep- tiembre	Octubre	Noviem- bre	Diciem- bre
Millones de U\$S												
2004	1.810	1.633	1.696	1.703	1.849	1.891	1.868	1.917	1.929	1.947	2.076	2.129
2005	2.214	2.213	2.301	2.416	2.441	2.526	2.284	2.364	2.308	2.457	2.542	2.623
2006	2.593	2.733	2.706	2.831	2.680	2.668	2.754	2.955	3.051	3.074	3.052	3.054
2007	3.198	3.297	3.574	3.316	3.382	3.506	3.813	4.149	3.952	4.004	4.150	4.364
2008	4.916	4.803	4.806	4.938	5.169	5.085	5.325	5.000	4.861	4.668	4.296	3.596
2009	3.167	3.200	3.048	2.937	2.712	3.351	3.117	3.101	3.333	3.464	3.620	3.735
2010	3.852	4.205	4.509	4.377	4.643	4.748	4.806	4.874	4.904	4.934	5.380	5.561
2011	5.891	5.848	5.764	6.255	6.228	6.249	6.459	6.586	6.332	6.287	6.043	6.379
2012	6.203	5.480	5.462	5.280	5.476	5.645	5.759	5.344	5.881	5.795	5.665	6.032
2013	5.976	6.292	6.319	6.384	6.451	6.182	6.154	6.298	5.955	6.082	6.066	5.498
2014	5.785	6.466	5.725	5.694	5.523	5.554	5.166	5.226	5.223	5.168		

Gráfico 6. Serie desestacionalizada de las importaciones en millones de dólares. Octubre 2004-2014

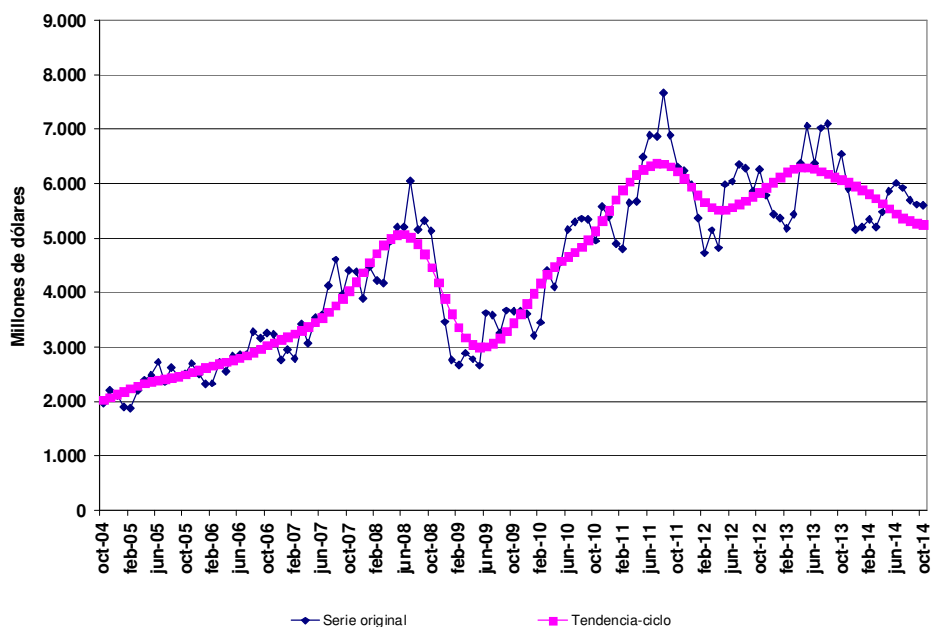


². Ver nota metodológica en página 20

Cuadro 11. Importaciones mensuales en millones de dólares, tendencia-ciclo. Enero 2004-octubre 2014

Años	Enero	Febrero	Marzo	Abril	Mayo	Junio	Julio	Agosto	Sep- tiembre	Octubre	Noviem- bre	Diciem- bre
Millones de U\$S												
2004	1.540	1.610	1.675	1.734	1.787	1.836	1.882	1.927	1.973	2.020	2.070	2.122
2005	2.177	2.231	2.281	2.326	2.363	2.391	2.413	2.435	2.461	2.494	2.534	2.577
2006	2.619	2.656	2.690	2.721	2.755	2.797	2.847	2.904	2.965	3.025	3.081	3.133
2007	3.184	3.238	3.297	3.367	3.446	3.537	3.639	3.754	3.884	4.031	4.195	4.372
2008	4.553	4.725	4.876	4.992	5.060	5.071	5.017	4.895	4.707	4.463	4.181	3.885
2009	3.602	3.357	3.169	3.047	2.994	3.002	3.061	3.159	3.287	3.439	3.610	3.793
2010	3.983	4.166	4.331	4.468	4.575	4.662	4.745	4.843	4.969	5.129	5.315	5.512
2011	5.704	5.879	6.032	6.159	6.260	6.331	6.368	6.364	6.316	6.223	6.092	5.939
2012	5.786	5.653	5.560	5.517	5.520	5.557	5.616	5.684	5.757	5.836	5.924	6.020
2013	6.117	6.202	6.263	6.292	6.290	6.264	6.222	6.173	6.121	6.069	6.014	5.954
2014	5.887	5.810	5.724	5.632	5.537	5.447	5.370	5.310	5.270	5.247		

Gráfico 7. Tendencia-ciclo de las importaciones en millones de dólares. Octubre 2004-2014



6. Intercambio comercial según zonas económicas

MERCOSUR

El intercambio con este bloque -primero en importancia- en el mes de octubre arrojó un saldo comercial positivo de 529 millones de dólares. Las exportaciones tuvieron una variación negativa del 18% y las importaciones descendieron con respecto al mismo mes del año anterior (-30%). Dentro de las exportaciones, todos los rubros disminuyeron con excepción de los Productos primarios.

La baja de las importaciones en octubre con respecto al mismo mes del año anterior, si se tienen en cuenta los valores absolutos, fue producto de menores compras en todos los usos, con excepción de los Combustibles y lubricantes.

En los diez primeros meses de 2014 las exportaciones hacia el MERCOSUR bajaron el 12%. El descenso más importante por diferencia de valor absoluta fue en el rubro Manufacturas de origen industrial, seguido por los Productos primarios y los Combustibles y energía; mientras ascendieron las Manufacturas de origen agropecuario. Las importaciones disminuyeron el 24% en el período, y las caídas se registraron en todos los usos económicos. El intercambio con el bloque arrojó un saldo comercial positivo de 3.677 millones de dólares.

ASEAN, República de Corea, China, Japón e India

El intercambio con el bloque -segundo en importancia- registró un saldo comercial negativo de 501 millones de dólares en el mes. Las exportaciones bajaron el 19% con respecto a octubre de 2013, debido a las menores ventas de los Productos primarios, las Manufacturas de origen industrial y los Combustibles y energía; mientras las Manufacturas de origen agropecuario subieron.

Las importaciones desde este origen disminuyeron el 15% con respecto a igual mes del año anterior. Bajaron las compras de Piezas y accesorios para bienes de capital, Vehículos automotores de pasajeros y Bienes de consumo; mientras que aumentaron las de Bienes de capital y las de Bienes intermedios.

El intercambio comercial con este bloque durante los diez primeros meses de 2014 resultó con un saldo negativo de 1.317 millones de dólares. Las exportaciones bajaron el 10% con respecto a igual período del año anterior, como consecuencia de las menores ventas de Productos primarios, Combustibles y energía y Manufacturas de origen industrial; ya que las Manufacturas de origen agropecuario crecieron.

Las importaciones desde este origen disminuyeron el 6%, producto del descenso en las compras de Piezas y accesorios para bienes de capital, Vehículos automotores de pasajeros y Bienes de consumo. Los usos restantes subieron.

Unión Europea

En el mes de octubre el intercambio comercial con este bloque arrojó con un saldo comercial positivo de 2 millones de dólares y en orden de importancia se ubicó en tercer lugar. Las exportaciones descendieron el 20% con respecto al mismo mes del año anterior. Esto se debió a una baja de las Manufacturas de origen agropecuario y las Manufacturas de origen industrial; mientras los Productos primarios y los Combustibles y energía aumentaron. Las importaciones desde este bloque disminuyeron el 14% en octubre con respecto a igual mes del año anterior, como consecuencia de las menores compras de todos los usos económicos con excepción de los Bienes de capital.

El comercio con este bloque en los diez primeros meses de 2014 arrojó un saldo negativo de 1.007 millones de dólares. Las exportaciones registraron una ínfima variación negativa con respecto a igual período del año anterior, consecuencia de menores ventas de todos los rubros excepto las Manufacturas de origen agropecuario que aumentaron. En tanto, las importaciones provenientes desde esta zona bajaron el 14%, debido a la caída de los Combustibles y lubricantes, las Piezas y accesorios para bienes de capital, los Vehículos automotores de pasajeros, los Bienes intermedios y los Bienes de consumo; mientras que los Bienes de capital subieron.

NAFTA

El intercambio comercial con este bloque marcó para el mes de octubre un saldo negativo de 263 millones de dólares. Las exportaciones bajaron el 12% con respecto a octubre del año anterior, por las menores ventas de las Manufacturas de origen industrial y las Manufacturas de origen agropecuario, dado que los Combustibles y energía, y los Productos primarios subieron.

Las importaciones desde este bloque decrecieron el 13% con respecto a octubre del año anterior debido a las menores adquisiciones de todos los usos económicos excepto los Bienes de capital.

En los diez primeros meses de 2014 el intercambio comercial con este bloque arrojó un saldo negativo de 3.824 millones de dólares. Las exportaciones bajaron el 9% con respecto al mismo período del año anterior, debido a la caída en las ventas de las Manufacturas de origen industrial, los Productos primarios y las Manufacturas de origen agropecuario. Los Combustibles y energía crecieron.

Las importaciones aumentaron el 7% debido al incremento en las compras de Bienes de capital y Combustibles y lubricantes.

Chile

En octubre las exportaciones a Chile bajaron el 24% con respecto al mismo mes del año anterior, hecho que se debió a las menores ventas de los Combustibles y energía, las Manufacturas de origen agropecuario y las Manufacturas de origen industrial; mientras aumentaron los Productos primarios.

Las importaciones registraron una baja del 20%. Se destacaron las menores compras en todos los usos económicos. El superávit comercial alcanzó en el mes los 190 millones de dólares.

En los diez primeros meses de 2014 el intercambio comercial con Chile registró un saldo positivo de 1.846 millones de dólares. Tanto las exportaciones como las importaciones descendieron con respecto a igual período del año anterior (-27% y -15%, respectivamente). (Ver cuadros 12 y 13.1 pág. 15, 13.2 y 14.1 pág. 16 y 14.2 pág.17).

Principales socios comerciales

En los diez primeros meses de 2014 los principales destinos de las exportaciones argentinas, en orden decreciente de acuerdo al valor absoluto, fueron: Brasil, China, Estados Unidos, Chile y Venezuela. Por otra parte, los principales países de origen de las importaciones en el período fueron: Brasil, China, Estados Unidos, Alemania y Trinidad y Tobago.

Estructura del Intercambio comercial en los diez primeros meses

En los gráficos 8 y 9 se puede apreciar la participación de los diferentes socios comerciales en las exportaciones argentinas y la de los principales proveedores.

Gráfico 8. Exportaciones según destino. Diez meses 2014

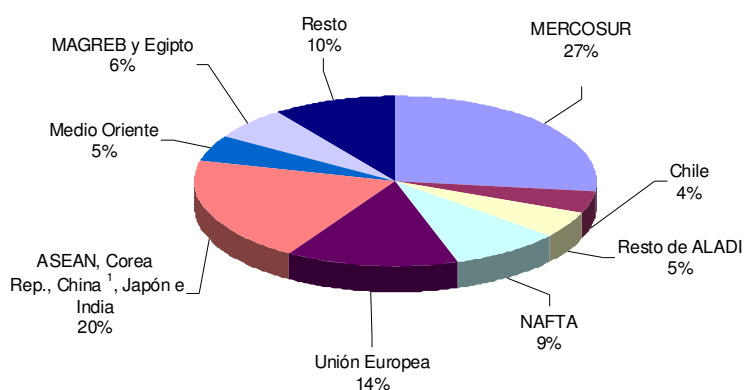
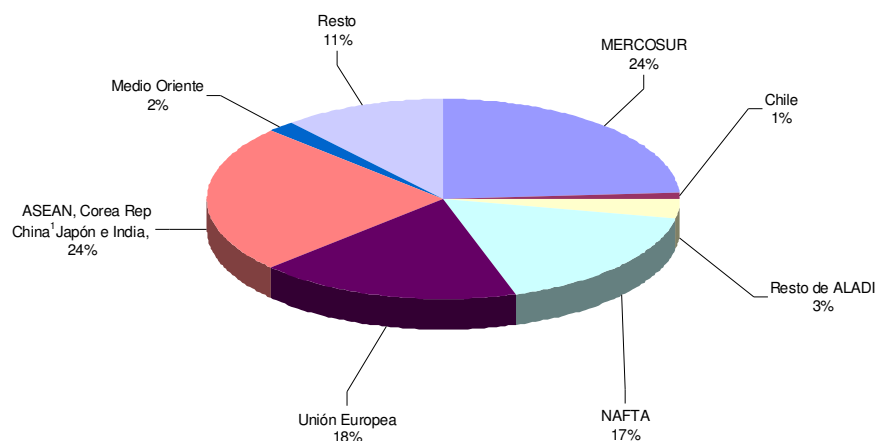


Gráfico 9. Importaciones según origen. Diez meses 2014



¹ Incluye Hong Kong y Macao.

Cuadro 12. Balanza comercial en millones de dólares, por zonas económicas y países seleccionados. Octubre y diez meses 2014 y variación porcentual respecto a igual período de 2013

Zonas económicas y países seleccionados	Octubre 2014 ⁴					Diez meses 2014 ⁴				
	Exportación		Importación		Saldo	Exportación		Importación		Saldo
	Millones de U\$S	Var %	Millones de U\$S	Var %	Millones de U\$S	Millones de U\$S	Var %	Millones de U\$S	Var %	Millones de U\$S
Total	5.967	-16	5.606	-14	361	62.083	-11	55.932	-11	6.151
MERCOSUR	1.853	-18	1.324	-30	529	16.908	-12	13.231	-24	3.677
Chile	268	-24	78	-20	190	2.547	-27	701	-15	1.846
Resto de ALADI	278	-12	313	110	-35	3.222	-24	1.993	-16	1.229
NAFTA	653	-12	916	-13	-263	5.684	-9	9.508	7	-3.824
Unión Europea	960	-20	958	-14	2	8.816	--	9.823	-14	-1.007
ASEAN, Corea Rep.,										
China ¹ , Japón e India	922	-19	1.423	-15	-501	12.257	-10	13.574	-6	-1.317
Medio Oriente	182	-23	154	50	28	2.878	-19	985	-18	1.893
MAGREB y Egipto	216	14	5	-58	211	3.478	2	114	-37	3.364
Resto	636	-10	435	-4	201	6.292	-13	6.003	1	289

⁴ Dato estimado para exportaciones.
Dato provisorio para importaciones.

Cuadro 13.1 Exportaciones en millones de dólares y variación porcentual, por Grandes rubros según zonas económicas y países seleccionados. Octubre 2013-2014

Zonas económicas y países seleccionados	Grandes rubros														
	Total			Productos primarios			Manufacturas de origen agropecuario			Manufacturas de origen industrial			Combustibles y energía		
	2013°	2014°	Var. %	2013°	2014°	Var. %	2013°	2014°	Var. %	2013°	2014°	Var. %	2013°	2014°	Var. %
	Millones de U\$S			Millones de U\$S			Millones de U\$S			Millones de U\$S			Millones de U\$S		
Total	7.144	5.967	-16	1.044	1.065	2	2.680	2.197	-18	2.938	2.317	-21	482	389	-19
MERCOSUR	2.265	1.853	-18	138	157	14	373	359	-4	1.649	1.257	-24	105	80	-24
Chile	353	268	-24	12	26	117	138	111	-20	116	102	-12	86	29	-66
Resto de ALADI	317	278	-12	38	47	24	101	73	-28	166	145	-13	12	12	-
NAFTA	743	653	-12	62	84	35	158	125	-21	511	377	-26	11	67	///
Unión Europea	1.198	960	-20	249	278	12	663	473	-29	286	206	-28	--	3	///
ASEAN	334	490	47	23	101	339	300	375	25	11	14	27	-	-	-
China¹	637	156	-76	340	50	-85	167	90	-46	24	16	-33	106	-	-100
Corea Rep.	28	24	-14	10	20	100	17	4	-76	1	1	-	-	-	-
Japón	95	61	-36	44	47	7	16	10	-38	34	4	-88	-	-	-
India	44	191	334	3	2	-33	41	91	122	1	2	100	-	95	///
Medio Oriente	237	182	-23	42	86	105	179	80	-55	17	17	-	-	-	-
MAGREB y Egipto	189	216	14	31	116	274	150	91	-39	2	8	300	6	-	-100
Resto	704	636	-10	53	51	-4	377	314	-17	121	168	39	154	103	-33

¹ Incluye Hong Kong y Macao.

Cuadro 13.2 Exportaciones en millones de dólares y variación porcentual, por Grandes rubros según zonas económicas y países seleccionados. Diez meses 2013-2014

Zonas económicas y países seleccionados	Grandes rubros														
	Total			Productos primarios			Manufacturas de origen agropecuario			Manufacturas de origen industrial			Combustibles y energía		
	2013 ^e	2014 ^e	Var. %	2013 ^e	2014 ^e	Var. %	2013 ^e	2014 ^e	Var. %	2013 ^e	2014 ^e	Var. %	2013 ^e	2014 ^e	Var. %
	Millones de U\$S			Millones de U\$S			Millones de U\$S			Millones de U\$S			Millones de U\$S		
Total	69.784	62.083	-11	17.463	13.595	-22	24.275	24.333	--	23.199	20.030	-14	4.848	4.124	-15
MERCOSUR	19.168	16.908	-12	1.918	1.669	-13	2.883	2.992	4	13.433	11.403	-15	933	844	-10
Chile	3.490	2.547	-27	228	240	5	1.204	1.016	-16	1.292	1.024	-21	766	267	-65
Resto de ALADI	4.221	3.222	-24	1.516	609	-60	1.135	1.141	1	1.460	1.347	-8	110	125	14
NAFTA	6.241	5.684	-9	976	675	-31	1.325	1.315	-1	3.388	2.691	-21	552	1.004	82
Unión Europea	8.839	8.816	--	2.194	2.042	-7	5.045	5.230	4	1.531	1.476	-4	69	68	-1
ASEAN	4.685	4.786	2	749	867	16	3.793	3.771	-1	116	87	-25	26	62	138
China ¹	5.666	4.778	-16	3.675	3.443	-6	1.253	1.078	-14	133	130	-2	606	128	-79
Corea Rep.	969	397	-59	733	229	-69	230	148	-36	6	20	233	-	-	-
Japón	1.352	640	-53	996	337	-66	186	133	-28	162	136	-16	8	34	325
India	941	1.656	76	71	111	56	846	1.306	54	24	33	38	--	205	///
Medio Oriente	3.557	2.878	-19	1.410	1.108	-21	1.931	1.578	-18	217	193	-11	-	-	-
MAGREB y Egipto	3.423	3.478	2	1.682	1.575	-6	1.692	1.839	9	39	50	28	9	14	56
Resto	7.232	6.292	-13	1.314	691	-47	2.751	2.787	1	1.400	1.440	3	1.768	1.374	-22

¹ Incluye Hong Kong y Macao.

Cuadro 14.1 Importaciones en millones de dólares y variación porcentual por Usos económicos, según zonas económicas y países seleccionados. Octubre 2013-2014

Zonas económicas y países seleccionados	Usos											
	Total			Bienes de capital			Bienes intermedios			Combustibles y lubricantes		
	2013 [*]	2014 [*]	Var. %	2013 [*]	2014 [*]	Var. %	2013 [*]	2014 [*]	Var. %	2013 [*]	2014 [*]	Var. %
	Millones de U\$S			Millones de U\$S			Millones de U\$S			Millones de U\$S		
Total	6.550	5.606	-14	1.110	1.164	5	1.796	1.779	-1	664	733	10
MERCOSUR	1.899	1.324	-30	345	171	-50	587	522	-11	32	34	6
Chile	97	78	-20	2	2	-	58	48	-17	--	-	-100
Resto de ALADI	149	313	110	--	1	///	23	23	-	72	254	253
NAFTA	1.057	916	-13	167	206	23	335	324	-3	140	123	-12
Unión Europea	1.112	958	-14	220	308	40	334	320	-4	120	7	-94
ASEAN	222	173	-22	49	37	-24	44	38	-14	--	--	--
China ¹	1.078	1.005	-7	243	369	52	224	275	23	--	--	63
Corea Rep.	132	61	-54	13	8	-38	26	28	8	--	--	-9
Japón	164	131	-20	34	31	-9	21	22	5	--	--	-56
India	73	53	-27	4	3	-25	38	33	-13	--	--	1
Medio Oriente	103	154	50	4	3	-25	5	34	///	88	113	28
MAGREB y Egipto	12	5	-58	--	--	-45	11	3	-73	-	-	-
Resto	452	435	-4	29	25	-14	91	110	21	210	202	-4

Cuadro 14.1 (conclusión)

Zonas económicas y países seleccionados	Usos											
	Piezas y accesorios para bienes de capital			Bienes de consumo			Vehículos automotores de pasajeros			Resto		
	2013*	2014*	Var. %	2013*	2014*	Var. %	2013*	2014*	Var. %	2013*	2014*	Var. %
	Millones de U\$S			Millones de U\$S			Millones de U\$S			Millones de U\$S		
Total	1.639	1.027	-37	706	602	-15	613	273	-55	22	28	27
MERCOSUR	387	280	-28	137	104	-24	412	212	-49	--	--	68
Chile	7	6	-14	30	22	-27	-	-	-	--	--	-4
Resto de ALADI	1	1	-	40	35	-13	13	-	-100	--	--	214
NAFTA	227	122	-46	100	87	-13	88	54	-39	--	--	-20
Unión Europea	273	192	-30	129	126	-2	35	5	-86	--	1	///
ASEAN	95	61	-36	35	38	9	-	-	-	--	--	--
China ¹	424	222	-48	181	139	-23	6	1	-83	--	--	72
Corea Rep.	53	20	-62	1	6	500	38	--	-100	--	--	-4
Japón	78	72	-8	9	5	-44	21	1	-95	--	--	234
India	21	7	-67	10	9	-10	1	-	-100	--	--	///
Medio Oriente	3	1	-67	4	3	-25	-	-	-	--	--	220
MAGREB y Egipto	--	2	///	1	--	-46	-	-	-	--	--	-99
Resto	71	43	-39	29	28	-3	1	--	-48	21	26	24

¹ Incluye Hong Kong y Macao.

Cuadro 14.2 Importaciones en millones de dólares y variación porcentual por Usos económicos según zonas económicas y países seleccionados. Diez meses 2013-2014

Zonas económicas y países seleccionados	Usos											
	Total			Bienes de capital			Bienes intermedios			Combustibles y lubricantes		
	2013*	2014*	Var. %	2013*	2014*	Var. %	2013*	2014*	Var. %	2013*	2014*	Var. %
	Millones de U\$S			Millones de U\$S			Millones de U\$S			Millones de U\$S		
Total	62.584	55.932	-11	9.948	10.589	6	16.468	15.954	-3	10.240	9.634	-6
MERCOSUR	17.362	13.231	-24	2.659	1.831	-31	5.271	4.821	-9	639	436	-32
Chile	820	701	-15	33	21	-36	501	455	-9	1	1	-
Resto de ALADI	2.382	1.993	-16	10	4	-60	174	167	-4	1.679	1.476	-12
NAFTA	8.878	9.508	7	1.348	2.393	78	3.158	2.954	-6	1.527	1.905	25
Unión Europea	11.408	9.823	-14	2.297	2.438	6	3.137	3.014	-4	1.518	850	-44
ASEAN	1.917	1.733	-10	440	356	-19	392	369	-6	1	124	///
China ¹	9.534	9.309	-2	2.413	2.821	17	2.050	2.252	10	--	27	///
Corea Rep.	1.021	791	-23	107	135	26	256	228	-11	5	20	300
Japón	1.296	1.136	-12	264	272	3	192	209	9	3	2	-33
India	646	604	-7	58	45	-22	302	373	24	12	2	-83
Medio Oriente	1.206	985	-18	44	30	-32	67	122	82	1.034	780	-25
MAGREB y Egipto	181	114	-37	2	3	50	56	43	-23	114	56	-51
Resto	5.932	6.003	1	273	240	-12	912	948	4	3.708	3.956	7

Cuadro 14.2 (conclusión)

Zonas económicas y países seleccionados	Usos											
	Piezas y accesorios para bienes de capital			Bienes de consumo			Vehículos automotores de pasajeros			Resto		
	2013*	2014*	Var. %	2013*	2014*	Var. %	2013*	2014*	Var. %	2013*	2014*	Var. %
	Millones de U\$S			Millones de U\$S			Millones de U\$S			Millones de U\$S		
Total	13.639	10.802	-21	6.273	5.628	-10	5.828	3.126	-46	187	199	6
MERCOSUR	3.715	2.680	-28	1.157	997	-14	3.918	2.465	-37	2	2	-
Chile	74	46	-38	212	179	-16	--	-	-100	--	--	-18
Resto de ALADI	12	8	-33	339	338	--	168	-	-100	--	--	259
NAFTA	1.172	1.012	-14	949	860	-9	712	383	-46	12	1	-92
Unión Europea	2.682	2.248	-16	1.227	1.156	-6	531	114	-79	14	4	-71
ASEAN	725	563	-22	361	321	-11	-	-	-	--	--	///
China ¹	3.475	2.849	-18	1.550	1.342	-13	45	17	-62	--	1	45
Corea Rep.	382	316	-17	23	18	-22	247	73	-70	--	--	18
Japón	660	581	-12	61	43	-30	117	29	-75	--	--	-36
India	179	83	-54	89	98	10	6	3	-50	--	--	///
Medio Oriente	15	13	-13	46	41	-11	-	-	-	--	--	///
MAGREB y Egipto	3	8	167	5	4	-20	-	-	-	--	--	40
Resto	544	394	-28	255	232	-9	82	42	-49	158	190	20

¹ Incluye Hong Kong y Macao.

Cuadro 15. Exportaciones a Brasil en millones de dólares y variación porcentual, según principales rubros.
Octubre y diez meses 2013-2014

Rubros	Exportaciones a Brasil					
	Octubre			Diez meses		
	2013 ^e	2014 ^e	Variación porcentual	2013 ^e	2014 ^e	Variación porcentual
	Millones de U\$S		%	Millones de U\$S		%
Total	1.634	1.281	-22	14.503	12.579	-13
Productos primarios	63	58	-8	1.458	1.153	-21
Animales vivos	--	--	-29	--	--	-29
Pescados y mariscos sin elaborar	1	1	-	12	9	-25
Miel	-	-	-	-	-	-
Hortalizas y legumbres sin elaborar	8	10	25	265	213	-20
Frutas frescas	16	12	-25	203	193	-5
Cereales	32	26	-19	922	680	-26
Semillas y frutos oleaginosos	1	2	100	14	14	-
Tabaco sin elaborar	--	1	413	5	3	-40
Lanas sucias	-	-	-	-	-	-
Fibras de algodón	-	-	-	1	2	100
Minerales metalíferos, escorias y cenizas	-	-	-	--	--	///
Resto de productos primarios	5	4	-20	37	39	5
Manufacturas de origen agropecuario (MOA)	154	144	-6	1.379	1.370	-1
Carnes y sus preparados	7	9	29	68	82	21
Pescados y mariscos elaborados	9	10	11	83	93	12
Productos lácteos	26	25	-4	245	194	-21
Otros productos de origen animal	1	1	-	5	6	20
Frutas secas o procesadas	16	11	-31	70	58	-17
Café, té, yerba mate y especias	--	--	-66	4	3	-25
Productos de molinería y sus preparaciones	22	36	64	358	431	20
Grasas y aceites	4	5	25	44	47	7
Azúcar, cacao y artículos de confitería	8	6	-25	40	47	18
Preparados de hortalizas, legumbres y frutas	36	20	-44	262	216	-18
Bebidas, líquidos alcohólicos y vinagre	7	6	-14	49	51	4
Residuos y desperdicios de la industria alimenticia	--	1	49	10	6	-40
Extractos curtientes y tintóreos	10	7	-30	71	67	-6
Pieles y cueros	--	--	-61	1	2	100
Lanas elaboradas	-	-	-	--	--	19
Resto de MOA	7	6	-14	67	67	-
Manufacturas de origen industrial (MOI)	1.344	1.026	-24	10.999	9.449	-14
Productos químicos y conexos	118	106	-10	1.000	1.066	7
Materias plásticas y sus manufacturas	68	83	22	585	681	16
Caucho y sus manufacturas	29	20	-31	218	193	-11
Manufacturas de cuero, marroquinería, etc.	--	--	138	2	1	-50
Papel, cartón, impresos y publicaciones	17	18	6	151	175	16
Textiles y confecciones	15	12	-20	129	147	14
Calzado y sus partes componentes	--	1	170	9	9	-
Manufacturas de piedra, yeso, vidrio, etc.	3	1	-67	23	19	-17
Piedras, metales preciosos y sus manufacturas, monedas	-	--	///	--	--	406
Metales comunes y sus manufacturas	52	57	10	538	500	-7
Máquinas y aparatos, material eléctrico	90	63	-30	772	659	-15
Material de transporte terrestre	946	659	-30	7.299	5.943	-19
Vehículos de navegación aérea, marítima y fluvial	--	--	-2	206	5	-98
Resto de MOI	7	5	-29	67	53	-21
Combustibles y energía	72	54	-25	667	607	-9
Petróleo crudo	-	-	-	44	50	14
Carburantes	54	26	-52	490	407	-17
Grasas y aceites lubricantes	1	1	-	12	9	-25
Gas de petróleo y otros hidrocarburos gaseosos	17	26	53	117	128	9
Energía eléctrica	--	-	-100	--	8	///
Resto de combustibles	1	1	-	4	5	25

Cuadro 16. Importaciones desde Brasil en millones de dólares y variación porcentual, por Usos económicos. Octubre y diez meses 2013-2014

Usos	Importaciones desde Brasil					
	Octubre			Diez meses		
	2013*	2014*	Variación porcentual	2013*	2014*	Variación porcentual
	Millones de U\$S		%	Millones de U\$S		%
Total	1.810	1.232	-32	16.410	12.435	-24
Bienes de capital	339	171	-50	2.606	1.795	-31
Bienes intermedios	549	482	-12	4.858	4.525	-7
Combustibles y lubricantes	1	1	-	359	124	-65
Piezas y accesorios para bienes de capital	382	276	-28	3.660	2.637	-28
Bienes de consumo	128	92	-28	1.040	898	-14
Vehículos automotores de pasajeros	411	210	-49	3.884	2.454	-37
Resto	--	--	50	2	2	-

NOTA METODOLÓGICA

- El valor de las exportaciones de octubre de 2014 debe considerarse como una estimación preliminar en razón de haberse efectuado con el 10,1% de documentación en trámite, que en muchos casos corresponde a operaciones que aún no han sido confirmadas a la Dirección General de Aduanas por los operadores, ya que éstas están pendientes dentro del plazo permitido por la legislación.

Ajuste estacional y tendencia-ciclo: a partir de la publicación de las cifras del comercio exterior correspondientes a abril de 2004, se realiza el ajuste estacional de las series de exportaciones e importaciones por el método directo, utilizando el programa X12-ARIMA desarrollado por el «U.S. Census Bureau». También se elabora la estimación de la Tendencia-Ciclo de dichas series, que surge de eliminar de la serie original, además de las fluctuaciones estacionales, las alteraciones de carácter no estacional (huelgas, efectos climáticos inesperados, etc.). Al eliminar estos factores, el indicador refleja la tendencia, lo que supone poder estimar sin interferencias la evolución histórica. El informe de prensa con fecha 30 de junio de 2004, presenta un ANEXO donde se brinda una descripción metodológica del método de desestacionalización y estimación de la tendencia-ciclo.

Las opciones del programa de desestacionalización que se utilizarán en los próximos meses para **Exportaciones** son: período considerado (a partir de enero-96; extensión con un año de pronósticos mediante el modelo: ARIMA log (0 1 1)(0 1 1)₁₂; ajuste por outliers; ajuste por días de actividad); Para **Importaciones**: período considerado (a partir de enero-96; extensión con un año de pronósticos mediante el modelo Modelo ajustado: ARIMA log (1 1 1)(0 1 1)₁₂; ajuste de efecto por días de actividad-efecto trading days-; ajuste de efecto pascuas; ajuste de variaciones por outliers).

- Cifras estimadas. En ocasión de la publicación de la Información de Prensa del Intercambio Comercial Argentino suelen practicarse modificaciones en las cifras de los meses anteriores, especialmente en los valores de exportación. Estas modificaciones, habitualmente de poca magnitud, obedecen a múltiples razones. Si bien el valor informado se construye fundamentalmente sobre la base de operaciones realizadas y perfeccionadas desde el punto de vista documental, existe un porcentaje de operaciones cuyo valor debe ser estimado ya que se encuentra pendiente, al momento de brindar la información, aún cuando están dentro del plazo permitido por la legislación. Asimismo hay operaciones que han sido oficializadas por un valor, se efectivizan por un valor inferior, y se demora la carga del post embarque (documento en donde se consigna el valor definitivo), razón por la cual también deben ser estimadas. Finalmente, la aplicación de regímenes tales como el de precios revisables (petróleo), con ajuste de precios en función a la calidad (concentrado de minerales) así como las operaciones en consignación, permiten a los exportadores modificar los valores declarados en el momento de la exportación en plazos que van de los 60 a los 180 días del embarque.

- Por lo general no se realizan modificaciones en las cifras de importación salvo las practicadas a fin de cada año por la recuperación por parte de los importadores de mercaderías que fueran enviadas previamente a rezago y registradas como tal.
- En virtud de la resolución 281/98, los exportadores de minerales tienen opción de modificar el valor de sus transacciones en virtud de las variaciones en la cantidad y en la ley del mineral constatadas por el comprador. Esta opción puede ser ejercida dentro de los 6 meses de embarque, con posibilidades de prorrogar este plazo por otros seis meses. Las estimaciones publicadas en el presente informe fueron elaboradas a partir del comportamiento observado en las operaciones ya rectificadas.
- A partir del mes de enero de 2004 se han incluido las exportaciones e importaciones bajo el régimen de courier.
- A partir de la publicación del mes de enero de 2014 las variaciones porcentuales de precios y cantidades de las exportaciones e importaciones del período analizado se construyeron sobre la base de un índice de precios mensual del tipo Paasche con base 2004=100. Los índices de precios del tipo Paasche se construyen considerando las cantidades del período de cálculo, razón por la cual son sensibles a los cambios en la composición del comercio exterior.
- A partir del mes de enero de 2012, la clasificación de las exportaciones por Grandes rubros ha sido ampliada en los distintos subrubros, la misma contempla los cambios producidos en el comercio en los últimos años.

Zonas Económicas:

MERCOSUR (Mercado Común del Sur): incluye Argentina, Brasil, Paraguay, Uruguay y Venezuela (incluye zonas francas de Brasil y Uruguay).

Chile: (Incluye: zonas francas).

Resto de ALADI (Asociación Latinoamericana de Integración): incluye Bolivia, Colombia, Cuba, Ecuador, Panamá y Perú (incluye zonas francas).

NAFTA (Tratado de Libre Comercio de América del Norte): incluye Estados Unidos, Canadá y México.

UE (Unión Europea): incluye Austria, Bélgica, Bulgaria, Croacia a partir de 2014, Dinamarca, España (incluye Islas Canarias), Finlandia, Francia (incluye Mónaco), Grecia, Irlanda, Italia (incluye San Marino), Luxemburgo, Países Bajos, Portugal, Reino Unido, República Federal de Alemania, Suecia, Chipre, Eslovaquia, Eslovenia, Estonia, Hungría, Letonia, Lituania, Malta, Polonia, República Checa y Rumania.

ASEAN (Asociación de las Naciones del Sudeste Asiático): incluye Brunei Darussalam, Camboya, Filipinas, Indonesia, Laos, Malasia, Myanmar, Singapur, Tailandia y Viet Nam.

Medio Oriente incluye: Arabia Saudita, Bahrein, Emiratos Árabes Unidos, Irán, Iraq, Israel, Jordania, Kuwait, Líbano, Omán, Qatar, República de Yemen, Siria y Palestina.

Egipto y la Unión del MAGREB Árabe incluye: Argelia, Libia, Marruecos, Túnez y Mauritania.

Signos convencionales:

* Dato provisorio

– Dato ínfimo, menos de la mitad del último dígito mostrado

- Dato igual a cero

e Dato estimado

. Dato no registrado

/// Dato que no corresponde presentar debido a la naturaleza de las cosas