



Buenos Aires, 24 de noviembre de 2015

Intercambio Comercial Argentino

Datos provisorios del año 2014 y cifras estimadas de enero-octubre de 2015

1. Presentación de los principales resultados

En el mes de octubre de 2015 la balanza comercial marcó un superávit de 254 millones de dólares, cifra que representó una disminución del 43% con respecto al mismo mes del año anterior.

Es el resultado de un mes en el que las exportaciones reportaron ingresos por 5.205 millones de dólares, mientras que las importaciones ascendieron a 4.951 millones de dólares.

El menor valor exportado (-13%) con respecto al mismo mes del año anterior es consecuencia del descenso de los precios (-14%) y el incremento de las cantidades (2%).

Los subrubros que registraron mayores aumentos (en valores absolutos) en las exportaciones fueron: Semillas y frutos oleaginosos, Grasas y aceites, Residuos y desperdicios de la industria alimenticia, Preparados de hortalizas, legumbres y frutas; y Tabaco sin elaborar, entre otros.

El valor de las importaciones fue 10% menor que en igual mes de 2014, debido a la caída de los precios (-17%) y el aumento de las cantidades (9%). Los rubros que descendieron fueron: Combustibles y lubricantes y Bienes intermedios; por el contrario los que ascendieron fueron: Piezas y accesorios para bienes de capital, Bienes de capital, Vehículos automotores de pasajeros, y Bienes de consumo.

En los diez meses de 2015 la balanza comercial fue superavitaria en 1.806 millones de dólares. El total exportado fue de 52.468 millones de dólares contra 50.662 millones de dólares desembolsados en importaciones.

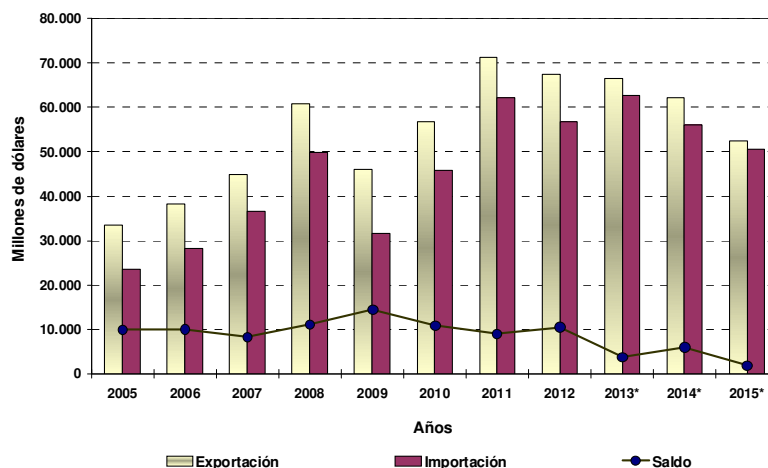
El comercio con el MERCOSUR, concentró el 24% de las exportaciones argentinas y el 23% de las compras realizadas al exterior. Si se toma como referencia el mes de octubre del año anterior, las exportaciones a dicho bloque registraron una variación negativa del 33% y las importaciones provenientes del mismo disminuyeron el 14%. El saldo comercial en octubre de 2015 resultó superavitario en 117 millones de dólares.

Cuadro 1. Intercambio comercial argentino en millones de dólares y variaciones porcentuales.
Diez meses 2014 - 2015

Período	Exportación				Importación				Saldo	
	2014 °	2015 °	Variación porcentual		2014*	2015 *	Variación porcentual			
			igual período año anterior	acumulado igual período año anterior			igual período año anterior	acumulado igual período año anterior		
Millones de U\$S			%		Millones de U\$S		%		Millones de U\$S	
Total Anual	71.977	///	///	///	65.324	///	///	///	6.653	///
Total 10 meses	62.125	52.468	///	-16	56.066	50.662	///	-10	6.058	1.806
Enero	5.231	4.294	-18	-18	5.223	4.221	-19	-19	8	73
Febrero	5.393	4.064	-25	-21	5.309	4.011	-24	-22	84	53
Marzo	5.253	5.037	-4	-16	5.189	4.994	-4	-16	64	43
Abril	6.477	5.231	-19	-17	5.658	4.979	-12	-15	818	252
Mayo	7.178	5.321	-26	-19	5.890	4.966	-16	-15	1.288	355
Junio	7.288	6.266	-14	-18	6.224	5.810	-7	-14	1.064	456
Julio	6.723	5.894	-12	-17	5.908	5.690	-4	-12	815	205
Agosto	6.599	5.545	-16	-17	5.641	5.495	-3	-11	958	51
Septiembre	6.016	5.611	-7	-16	5.500	5.546	1	-10	517	65
Octubre	5.967	5.205	-13	-16	5.524	4.951	-10	-10	443	254
Noviembre	5.279				4.766				513	
Diciembre	4.573				4.491				82	

Nota: Los totales por suma pueden no coincidir por redondeo en las cifras parciales.

Gráfico 1. Intercambio comercial argentino en millones de dólares. Diez meses 2005 - 2015



Cuadro 1A. Comercio Exterior -Octubre de 2015 y acumulado diez meses de 2015, a precios corrientes y a igual período octubre 2014 y acumulado diez meses 2014, en millones de dólares.

Comercio exterior	Octubre de 2015°		Acumulado diez meses de 2015°	
	A precios corrientes	A precios del mes de Octubre 2014*	A precios corrientes	A precios del acumulado a los diez meses de 2014*
Exportación	5.205	6.070	52.468	62.603
Importación	4.951	5.998	50.662	57.522
Saldo	254	72	1.806	5.081

El saldo de la balanza comercial en el mes de octubre de 2015 fue positivo en 254 millones de dólares. Si en este período hubiesen prevalecido los precios del mismo mes del año anterior el saldo comercial habría arrojado, en cambio, un superávit de 72 millones de dólares. Bajo este supuesto el país tuvo una ganancia en los términos del intercambio de 220 millones de dólares, debido a que los precios de las exportaciones registraron menores bajas que los de las importaciones.

En el acumulado a los diez meses de 2015 el saldo de la balanza comercial fue de 1.806 millones de dólares. Si en este período se hubiesen registrado los mismos precios que en el acumulado a los diez meses de 2014 el saldo comercial hubiese sido de 5.081 millones de dólares. Bajo este supuesto el país tuvo una pérdida en los términos del intercambio de 3.718 millones de dólares.

Ver metodología: Índices de Precios y Cantidades del Comercio Exterior -punto 6-

(ver: http://www.indec.gov.ar/ftp/cuadros/economia/metodologia_preciosycantidades.pdf)

Cuadro 2. Exportaciones e importaciones en millones de dólares, según Grandes rubros y Usos económicos y variación porcentual. Octubre y diez meses 2014 - 2015

Rubros/Usos	Octubre³			Diez meses³		
	2014	2015	Variación porcentual	2014	2015	Variación porcentual
	Millones de U\$S		%	Millones de U\$S		%
EXPORTACIÓN						
Total	5.967	5.205	-13	62.125	52.468	-16
Productos primarios	1.060	1.137	7	13.491	12.975	-4
Manufacturas de origen agropecuario	2.189	2.215	1	24.107	21.514	-11
Manufacturas de origen industrial	2.325	1.630	-30	20.104	16.064	-20
Combustibles y energía	394	223	-43	4.422	1.914	-57
IMPORTACIÓN						
Total	5.524	4.951	-10	56.066	50.662	-10
Bienes de capital	1.062	1.103	4	9.807	10.156	4
Bienes intermedios	1.770	1.517	-14	15.892	15.259	-4
Combustibles y lubricantes	731	299	-59	10.212	6.043	-41
Piezas y accesorios para bienes de capital	1.064	1.117	5	11.300	10.553	-7
Bienes de consumo	596	606	2	5.543	5.626	1
Vehículos automotores de pasajeros	273	284	4	3.112	2.799	-10
Resto	28	24	-14	200	226	13

³ Dato estimado para exportaciones
Dato provisorio para importaciones

2. Exportaciones

Exportaciones por Grandes rubros en octubre

El principal descenso interanual en valores absolutos correspondió al rubro Manufacturas de origen industrial (-30%) como consecuencia de una caída en las cantidades (-26%) y en los precios (-5%); y le siguió la baja de los Combustibles y energía (-43%) producto de la baja de los precios (-46%) y el crecimiento de las cantidades (4%). Los Productos primarios crecieron el 7% debido a la suba de las cantidades (25%), mientras los precios bajaron (-14%); y las Manufacturas de origen agropecuario crecieron (1%) como resultado del aumento de las cantidades (22%), ya que los precios disminuyeron el 17%.

A nivel de productos el incremento en las exportaciones se observó por las mayores ventas de Semillas y frutos oleaginosos (porotos de soja a China), Grasas y aceites (aceite de soja en bruto hacia India, República de Corea y Paquistán; y aceites de girasol a Francia y Sudáfrica); y Residuos y desperdicios de la industria alimenticia (harina y "pellets" del aceite de soja hacia Egipto, Argelia y República de Corea). Le siguió el aumento de Preparados de hortalizas, legumbres y frutas (jugos de agrios sin fermentar hacia Países Bajos y maníes a Sudáfrica); y Tabaco sin elaborar (tabaco desvenado o desnervado en hojas secas hacia China). Dentro de los rubros que mostraron una disminución en sus exportaciones en octubre con respecto a igual mes del año anterior, mencionamos el Material de transporte terrestre, Productos químicos y conexos, Metales comunes y sus manufacturas, Carburantes, y Cereales, entre otros. (Ver cuadro 3, pág. 4).

Exportaciones por Grandes rubros en los diez meses

La disminución en el valor de las exportaciones (-16%) se explicó por la caída de los precios (-16%), y el aumento de las cantidades (1%).

Las exportaciones de las Manufacturas de origen industrial disminuyeron (-20%) dado que bajaron las cantidades (-17%) y los precios (-3%); las Manufacturas de origen agropecuario bajaron el 11% debido a la caída de los precios (-20%) y el aumento de las cantidades (12%); y los Combustibles y energía descendieron el 57% como resultado de la caída de los precios (-47%), y de las cantidades (-19%). Por otra parte, los Productos primarios bajaron el 4% producto de un descenso en los precios (-19%), en tanto las cantidades aumentaron el 19%. (Ver cuadro 5 pág. 6).

Exportaciones por principales subrubros en términos de valor absoluto

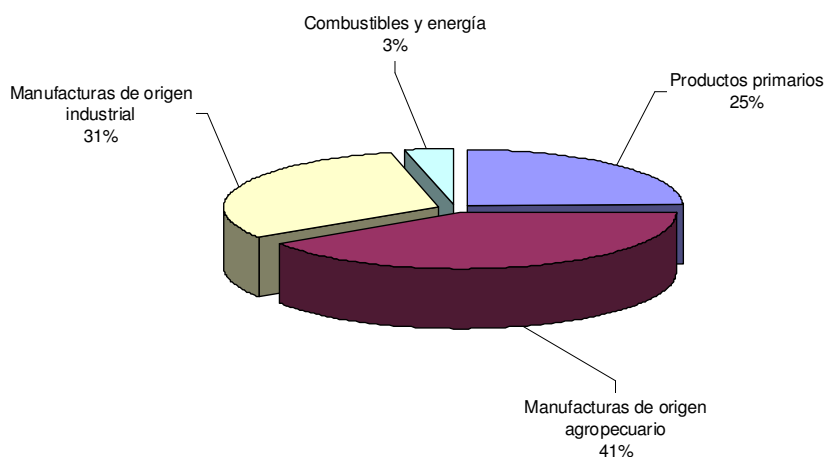
En octubre los principales productos exportados en términos de valor absoluto fueron: subproductos oleaginosos de soja; harinas y "pellets"; aceite de soja; vehículos automóviles terrestres; maíz; piedras y metales preciosos; mariscos; productos farmacéuticos; petróleo crudo; y aceites esenciales y resinoides.

Durante los diez meses, además de los productos mencionados para el mes, se destacaron el trigo, la carne bovina, y las Materias plásticas y sus manufacturas, entre otros. (Ver cuadros 3, pág. 4 y 6, pág. 7).

Estructura de las exportaciones en los diez meses

Las Manufacturas de origen agropecuario y las Manufacturas de origen industrial fueron los rubros de mayor participación en las exportaciones argentinas con el 41% y 31% del valor total, respectivamente.

Gráfico 2. Composición de las exportaciones. Diez meses 2015



Cuadro 3. Exportaciones en millones de dólares y variación porcentual, según principales rubros.
Octubre y diez meses 2014-2015

Rubros	Octubre			Diez meses		
	2014 ^e	2015 ^e	Variación porcentual	2014 ^e	2015 ^e	Variación porcentual
	Millones de U\$S		%	Millones de U\$S		%
Total	5.967	5.205	-13	62.125	52.468	-16
Productos primarios	1.060	1.137	7	13.491	12.975	-4
Animales vivos	2	1	-50	21	18	-14
Pescados y mariscos sin elaborar	183	168	-8	1.133	1.097	-3
Miel	12	13	8	199	154	-23
Hortalizas y legumbres sin elaborar	49	44	-10	440	384	-13
Frutas frescas	93	57	-39	934	717	-23
Cereales	430	359	-17	4.945	4.889	-1
Semillas y frutos oleaginosos	125	405	224	4.229	4.767	13
Tabaco sin elaborar	30	34	13	246	193	-22
Lanas sucias	2	2	-	43	42	-2
Fibras de algodón	20	6	-70	103	44	-57
Minerales metalíferos, escorias y cenizas	99	39	-61	1.083	575	-47
Resto de productos primarios	13	9	-31	116	95	-18
Manufacturas de origen agropecuario (MOA)	2.189	2.215	1	24.107	21.514	-11
Carnes y sus preparados	186	125	-33	1.762	1.351	-23
Pescados y mariscos elaborados	27	23	-15	274	239	-13
Productos lácteos	133	109	-18	1.201	781	-35
Otros productos de origen animal	7	5	-29	51	45	-12
Frutas secas o procesadas	17	17	-	92	117	27
Café, té, yerba mate y especias	20	23	15	210	201	-4
Productos de molinería y sus preparaciones	96	82	-15	916	787	-14
Grasas y aceites	324	425	31	4.020	4.349	8
Azúcar, cacao y artículos de confitería	30	22	-27	247	233	-6
Preparados de hortalizas, legumbres y frutas	101	119	18	897	973	8
Bebidas, líquidos alcohólicos y vinagre	104	96	-8	837	836	-
Residuos y desperdicios de la industria alimenticia	954	1.030	8	11.759	9.989	-15
Extractos curtientes y tintóreos	36	32	-11	334	328	-2
Pieles y cueros	97	62	-36	950	794	-16
Lanas elaboradas	12	9	-25	126	107	-15
Resto de MOA	45	34	-24	432	383	-11
Manufacturas de origen industrial (MOI)	2.325	1.630	-30	20.104	16.064	-20
Productos químicos y conexos	578	444	-23	4.459	3.535	-21
Materias plásticas y sus manufacturas	131	76	-42	1.151	875	-24
Caucho y sus manufacturas	31	20	-35	305	215	-30
Manufacturas de cuero, marroquinería, etc.	3	2	-33	25	20	-20
Papel, cartón, impresos y publicaciones	44	33	-25	410	357	-13
Textiles y confecciones	22	18	-18	246	178	-28
Calzado y sus partes componentes	3	2	-33	22	13	-41
Manufacturas de piedra, yeso, vidrio, etc.	13	9	-31	118	107	-9
Piedras, metales preciosos y sus manufacturas, monedas	205	180	-12	1.812	2.223	23
Metales comunes y sus manufacturas	222	116	-48	1.990	1.234	-38
Máquinas y aparatos, material eléctrico	174	125	-28	1.701	1.244	-27
Material de transporte terrestre	848	496	-42	7.202	5.544	-23
Vehículos de navegación aérea, marítima y fluvial	13	72	454	277	193	-30
Resto de MOI	38	36	-5	386	327	-15
Combustibles y energía	394	223	-43	4.422	1.914	-57
Petróleo crudo	149	104	-30	1.494	578	-61
Carburantes	167	83	-50	2.325	1.007	-57
Grasas y aceites lubricantes	5	4	-20	44	39	-11
Gas de petróleo y otros hidrocarburos gaseosos	69	30	-57	490	239	-51
Energía eléctrica	-	1	///	--	1	270
Resto de combustibles	4	2	-50	70	51	-27

3. Importaciones

Importaciones por Uso económico en octubre

En el mes de octubre las importaciones disminuyeron el 10% con respecto al mismo mes del año anterior. En cuanto a valores absolutos el principal uso que registró un descenso fue Combustibles y lubricantes (gas natural en estado gaseoso de Bolivia y gas natural licuado de Trinidad y Tobago y Qatar); le siguió Bienes intermedios (fosfato monoamónico y glifosato y su sal de monoisopropilamina de China). Por su parte crecieron las Piezas y accesorios para bienes de capital (circuitos impresos con componentes eléctricos y partes para aparatos eléctricos de telefonía o telegrafía desde China); los Bienes de capital (estaciones base de telefonía celular de Estonia y China; y vehículos para transporte de mercancías desde Brasil), y los Vehículos automotores de pasajeros (vehículos para el transporte de personas desde India, República de Corea y México). También aumentaron los Bienes consumo (insecticidas de Estados Unidos, Francia y Colombia, y motocicletas de China).

Importaciones de productos en octubre y en los diez meses en términos de valor absoluto

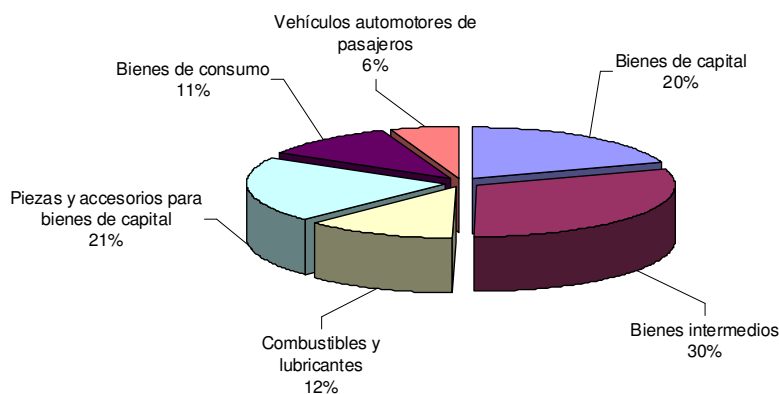
En el mes de octubre los productos que sobresalieron fueron: vehículos para el transporte de personas; circuitos impresos con componentes eléctricos o electrónicos; gas oil; gas natural licuado; partes para aparatos receptores de radiotelefonía o radiotelegrafía; partes para aparatos eléctricos de telefonía o telegrafía; partes y accesorios de carrocerías; estaciones base de telefonía celular; partes y accesorios de vehículos automóviles y cajas de cambio para vehículos automóviles.

En los diez meses de 2015, además de los productos mencionados para el mes, se destacaron el gas natural en estado gaseoso y los aceites crudos de petróleo, entre otros.

Estructura de las importaciones en los diez meses

Los Bienes intermedios representaron el 30% de las importaciones argentinas, le siguieron en importancia las Piezas y accesorios para bienes de capital con el 21%, y los Bienes de capital con el 20% del total.

Gráfico 3. Composición de las importaciones. Diez meses 2015



Cuadro 4. Importaciones en millones de dólares y variación porcentual, según principales Usos económicos Octubre y diez meses 2014-2015

Usos	Octubre			Diez meses		
	2014*	2015*	Variación porcentual	2014*	2015*	Variación porcentual
	Millones de U\$S		%	Millones de U\$S		%
Total general	5.524	4.951	-10	56.066	50.662	-10
Bienes de capital	1.062	1.103	4	9.807	10.156	4
Bienes de capital excluido equipos de transporte	808	824	2	7.303	7.923	8
Equipos de transporte industriales	253	280	11	2.503	2.234	-11
Bienes intermedios	1.770	1.517	-14	15.892	15.259	-4
Suministros industriales elaborados no especificados en otras partidas	1.737	1.491	-14	15.597	14.967	-4
Alimentos y bebidas elaborados fundamentalmente para la industria	33	26	-21	295	292	-1
Combustibles y lubricantes	731	299	-59	10.212	6.043	-41
Piezas y accesorios para bienes de capital	1.064	1.117	5	11.300	10.553	-7
Bienes de consumo	596	606	2	5.543	5.626	1
Artículos de consumo duraderos no especificados en otra partida	66	61	-8	562	622	11
Artículos de consumo semiduraderos no especificados en otra partida	164	173	5	1.450	1.509	4
Artículos de consumo no duraderos no especificados en otra partida	245	219	-11	2.339	2.328	-
Alimentos y bebidas básicos fundamentalmente para el hogar	35	37	6	293	304	4
Alimentos y bebidas elaborados fundamentalmente para el hogar	61	73	20	604	597	-1
Equipos de transporte no industriales	26	43	65	294	265	-10
Vehículos automotores de pasajeros	273	284	4	3.112	2.799	-10
Resto	28	24	-14	200	226	13

4. Valores, precios y cantidades de las exportaciones e importaciones

Cuadro 5. Variación porcentual con respecto al mismo período del año anterior de los valores, precios y cantidades de las exportaciones e importaciones. Octubre y diez meses 2015

Rubros y Usos	Variación porcentual respecto a igual período del año 2014					
	Octubre			Diez meses		
	Valor	Precio	Cantidad	Valor	Precio	Cantidad
Exportación	-13	-14	2	-16	-16	1
Productos primarios	7	-14	25	-4	-19	19
Manufacturas de origen agropecuario (MOA)	1	-17	22	-11	-20	12
Manufacturas de origen industrial (MOI)	-30	-5	-26	-20	-3	-17
Combustibles y energía	-43	-46	4	-57	-47	-19
Importación	-10	-17	9	-10	-12	3
Bienes de capital	4	-6	10	4	-3	7
Bienes intermedios	-14	-15	1	-4	-12	9
Combustibles y lubricantes	-59	-54	-11	-41	-38	-4
Piezas y accesorios para bienes de capital	5	-13	21	-7	1	-7
Bienes de consumo	2	-8	10	1	-8	10
Vehículos automotores de pasajeros	4	-5	9	-10	-5	-5
Resto	-14	.	.	13	.	.

Cuadro 6. Productos seleccionados de exportación según diferencias absolutas, en millones de dólares.
Diez meses 2014 - 2015

Productos seleccionados	Diez meses		Diferencias absolutas
	2014 ^e	2015 ^e	
	Millones de U\$S		
Total exportaciones	62.125	52.468	-9.657
Total de productos seleccionados	44.537	38.502	-6.035
Porotos de soja, excluido para siembra	3.813	4.331	518
Trigo, duro, excluido para siembra	550	1.052	502
Oro para uso no monetario	1.590	2.003	413
Aceite de soja, en bruto incluso desgomado	3.046	3.378	332
Maíz, excluido para siembra, en grano	3.082	3.093	11
Maníes preparados o conservados	320	396	76
Camarones y langostinos	674	696	22
Aceite de girasol, en bruto	293	342	49
Insecticidas	127	179	52
Jugos de frutas u otros frutos o de hortalizas, sin alcohol	286	319	33
Carne bovina deshuesada, congelada	324	341	17
Vino de uva fresca	756	743	-13
"Pellets" de harina de extracción de girasol	79	104	25
Azúcar de caña en bruto, sin aromatizar ni colorear	11	27	16
Harina de trigo	115	125	10
Limonas	170	174	4
Minerales de plata y sus concentrados	187	181	-6
Urea con contenido de nitrógeno > 45 %	29	25	-4
Harina y "pellets" de la extracción de aceite de soja	10.824	9.088	-1.736
Aceites crudos de petróleo	1.494	578	-916
Biodiesel	1188	416	-772
Vehículos automóviles para el transporte de personas	2.699	1.848	-851
Minerales de cobre y sus concentrados	791	341	-450
Tubos y perfiles huecos sin costura de hierro o acero	738	284	-454
Vehículos automóviles para el transporte de mercancías	3.228	2.697	-531
Cebada, excluida para siembra	671	354	-317
Carnes y despojos comestibles de gallos o gallinas	514	288	-226
Leche entera en polvo	657	443	-214
Naftas para petroquímica	221	62	-159
Naftas excluidas para petroquímica	330	162	-168
Propano licuado excluido crudo	242	104	-138
Gasoleo ("Gas Oil")	103	--	-103
Carne bovina deshuesada, refrigerada	601	466	-135
Peras	388	290	-98
Butanos licuados	144	74	-70
Gasolinas	153	83	-70
Manzanas	136	83	-53
Herbicidas, inhibidores de germinación y reguladores de crecimiento de las plantas	236	177	-59
Cajas de cambio y sus partes	577	502	-75
Cueros y pieles bovinos o equinos curtidos o "crust"	666	587	-79
Preparaciones de los tipos utilizados para la alimentación de los animales	466	396	-70
Miel natural	199	154	-45
Semilla de girasol	98	64	-34
Gas licuado de petróleo	53	23	-30
Productos laminados planos de hierro o acero sin alear	111	80	-31
Sorgo granífero, excluido para siembra	167	135	-32
Filetes de merluza congelados	187	155	-32
Ajos	100	69	-31
Preparaciones y conservas de carne bovina	74	55	-19
Aluminio en bruto	429	390	-39
Gas natural en estado gaseoso	47	38	-9
Tops de lana peinada	103	88	-15
Porotos	233	217	-16
Plata en bruto	217	202	-15
Resto	17.588	13.966	-3.622

Cuadro 7. Valores unitarios trimestrales, de productos seleccionados exportados. Tercer trimestre 2013-2015

Productos seleccionados	Año 2013*		Año 2014*				Año 2015*		
	Trimestre		Trimestre				Trimestre		
	3°	4°	1°	2°	3°	4°	1°	2°	3°
	U\$S / tn								
Trigo, duro, excluido para siembra	--	--	331	337	335	294	255	234	229
Maíz, excluido para siembra, en grano	271	295	233	226	208	188	190	184	177
Sorgo granífero, excluido para siembra	204	188	193	188	159	140	146	155	153
Cebada, excluida para siembra	294	237	225	227	254	249	225	222	240
Porotos de soja, excluido para siembra	522	529	515	520	490	421	417	365	365
Carne bovina deshuesada, refrigerada	9.443	10.018	10.372	11.229	10.111	9.843	8.845	9.123	8.915
Carne bovina deshuesada, congelada	5.332	4.838	5.528	5.066	4.828	4.964	4.956	4.414	4.725
Preparaciones y conservas de carne bovina	3.357	3.308	2.978	3.093	3.208	3.103	2.872	2.755	2.497
Filetes de merluza congelados	2.977	2.962	2.987	2.984	3.018	3.090	3.201	3.141	3.156
Harina de trigo	546	611	502	498	490	412	352	325	312
Aceite de soja, en bruto incluso desgomado	886	890	878	861	848	776	737	680	665
Aceite de girasol, en bruto	1.166	1.029	979	987	1.033	909	903	903	860
Azúcar de caña en bruto, sin aromatizar ni colorear	400	390	940	862	439	856	449	456	343
Harina y "pellets" de la extracción de aceite de soja	480	501	519	524	461	414	410	358	361
Cueros y pieles bovinos o equinos curtidos o "crust"	7.115	6.809	6.736	7.910	8.565	8.154	7.842	7.775	7.620
Tops de lana peinada	8.450	9.335	9.127	8.318	8.203	8.174	8.136	7.803	8.228
Biodiesel	868	887	855	846	830	760	631	656	643
Aceites crudos de petróleo	735	738	710	725	675	516	315	384	330
Naftas excluidas para petroquímica	824	846	870	899	830	628	431	505	432
Naftas para petroquímica	876	896	882	926	859	616	358	489	399
Gas natural en estado gaseoso	1.388	1.381	1.447	1.329	1.367	1.384	1.411	1.337	1.324
Propano licuado excluido crudo	706	774	841	743	589	455	300	334	249
Butanos licuados	774	805	796	686	554	444	322	344	258
Gas licuado de petróleo	771	801	850	755	771	623	399	389	329

5. Series desestacionalizadas y tendencia-ciclo

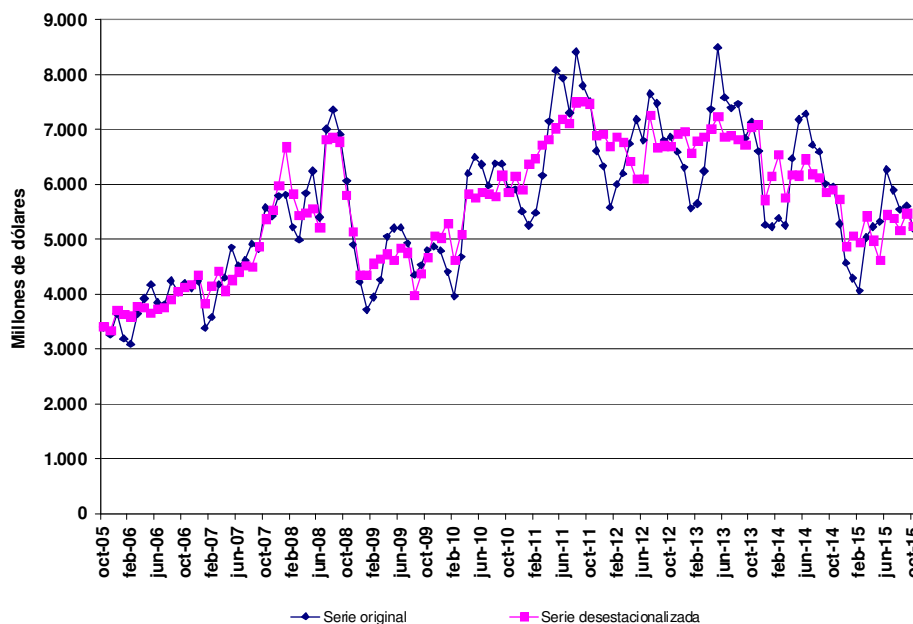
Exportaciones desestacionalizadas y tendencia-ciclo.

En términos desestacionalizados, las exportaciones disminuyeron el 4,3% en el mes de octubre con respecto al mes anterior. La tendencia-ciclo² por su parte, registró una variación positiva del 0,2% en octubre con respecto al mes anterior.

Cuadro 8. Exportaciones mensuales en millones de dólares, serie desestacionalizada. Enero 2005 - octubre 2015

Años	Enero	Febrero	Marzo	Abril	Mayo	Junio	Julio	Agosto	Septiembre	Octubre	Noviembre	Diciembre
Millones de U\$S												
2005	3.200	3.054	3.172	3.357	3.250	3.333	3.531	3.580	3.430	3.421	3.334	3.706
2006	3.633	3.598	3.787	3.752	3.658	3.729	3.766	3.916	4.048	4.127	4.187	4.345
2007	3.842	4.155	4.423	4.069	4.269	4.415	4.529	4.502	4.871	5.376	5.542	5.990
2008	6.683	5.832	5.446	5.500	5.562	5.210	6.824	6.860	6.787	5.820	5.153	4.343
2009	4.355	4.561	4.643	4.734	4.633	4.852	4.758	3.991	4.377	4.668	5.071	5.029
2010	5.302	4.622	5.090	5.839	5.770	5.861	5.834	5.783	6.168	5.858	6.150	5.912
2011	6.377	6.480	6.723	6.817	7.032	7.188	7.129	7.500	7.510	7.477	6.897	6.921
2012	6.690	6.875	6.775	6.436	6.102	6.115	7.264	6.678	6.715	6.704	6.924	6.968
2013	6.575	6.793	6.880	7.015	7.240	6.867	6.892	6.815	6.726	7.042	7.088	5.726
2014	6.164	6.542	5.755	6.184	6.169	6.464	6.192	6.128	5.862	5.909	5.735	4.873
2015	5.076	4.939	5.427	4.984	4.619	5.453	5.387	5.174	5.477	5.242		

Gráfico 4. Serie desestacionalizada de las exportaciones en millones de dólares. Octubre 2005 - 2015



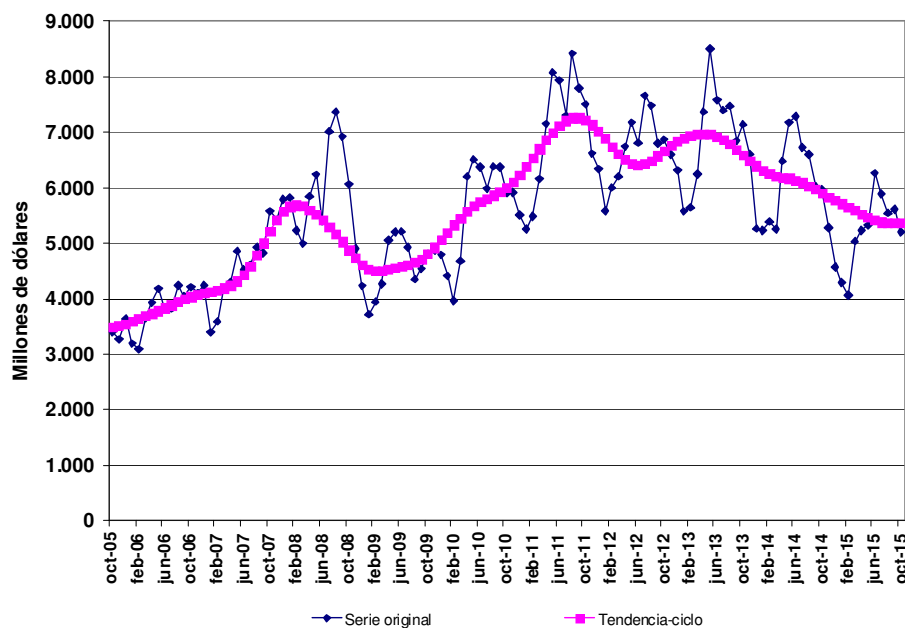
². Ver nota metodológica en página 20

Exportaciones tendencia - ciclo

Cuadro 9. Exportaciones mensuales en millones de dólares, tendencia-ciclo. Enero 2005 - octubre 2015

Años	Enero	Febrero	Marzo	Abril	Mayo	Junio	Julio	Agosto	Sep- tiembre	Octubre	Noviem- bre	Diciem- bre
Millones de U\$S												
2005	3.093	3.143	3.198	3.257	3.313	3.363	3.403	3.435	3.460	3.485	3.514	3.551
2006	3.594	3.641	3.689	3.735	3.782	3.831	3.884	3.939	3.991	4.038	4.075	4.104
2007	4.128	4.151	4.185	4.237	4.317	4.431	4.587	4.779	4.998	5.219	5.417	5.567
2008	5.658	5.687	5.664	5.602	5.517	5.414	5.298	5.167	5.023	4.873	4.732	4.617
2009	4.540	4.506	4.508	4.530	4.559	4.586	4.615	4.656	4.718	4.808	4.924	5.056
2010	5.194	5.329	5.454	5.566	5.663	5.742	5.806	5.862	5.921	5.998	6.100	6.229
2011	6.380	6.541	6.702	6.857	6.998	7.119	7.209	7.259	7.260	7.216	7.130	7.015
2012	6.881	6.743	6.613	6.506	6.434	6.407	6.426	6.486	6.573	6.669	6.759	6.837
2013	6.899	6.943	6.968	6.972	6.957	6.921	6.862	6.785	6.693	6.592	6.490	6.393
2014	6.310	6.248	6.210	6.187	6.167	6.138	6.094	6.035	5.966	5.896	5.829	5.768
2015	5.710	5.651	5.588	5.525	5.467	5.418	5.383	5.364	5.362	5.372		

Gráfico 5. Tendencia-ciclo de las exportaciones en millones de dólares. Octubre 2005 - 2015



Importaciones desestacionalizadas y tendencia-ciclo

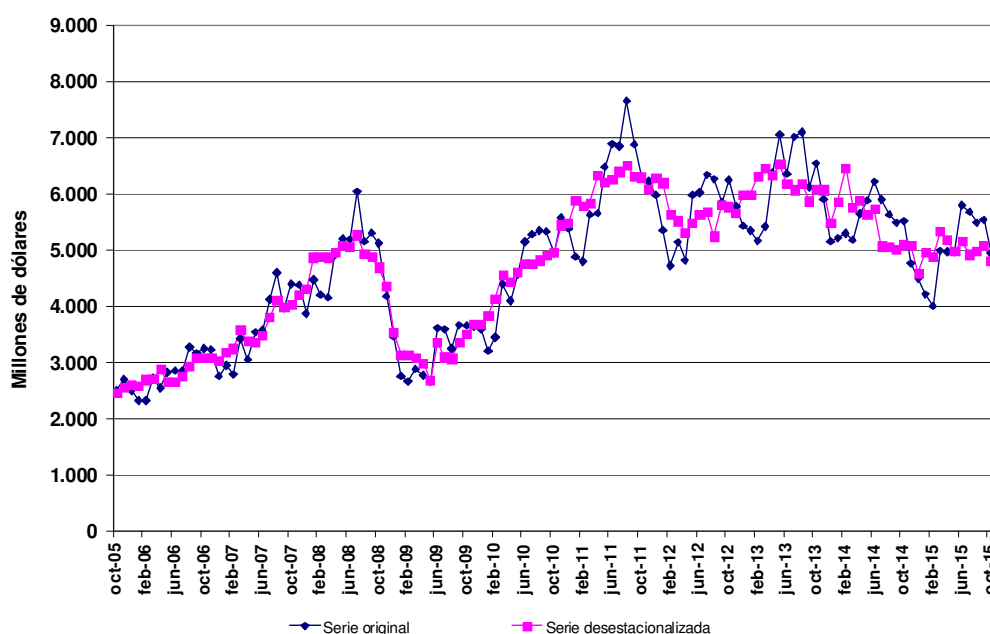
Importaciones desestacionalizadas y tendencia-ciclo.

En términos desestacionalizados, las importaciones del mes de octubre bajaron el 5,5% con respecto al mes anterior. Por su parte, la tendencia-ciclo² registró una variación negativa del 0,6% con respecto al mes anterior.

Cuadro 10. Importaciones mensuales en millones de dólares, serie desestacionalizada. Enero 2005 - octubre 2015

Años	Enero	Febrero	Marzo	Abril	Mayo	Junio	Julio	Agosto	Sep- tiembre	Octubre	Noviem- bre	Diciem- bre
Millones de U\$S												
2005	2.201	2.188	2.320	2.420	2.428	2.516	2.294	2.359	2.328	2.467	2.555	2.612
2006	2.578	2.697	2.703	2.881	2.663	2.653	2.762	2.932	3.079	3.092	3.081	3.032
2007	3.179	3.250	3.587	3.389	3.354	3.498	3.809	4.109	3.985	4.035	4.204	4.306
2008	4.878	4.881	4.876	4.975	5.096	5.067	5.281	4.933	4.881	4.701	4.356	3.537
2009	3.145	3.143	3.080	2.988	2.686	3.356	3.097	3.074	3.352	3.504	3.685	3.678
2010	3.844	4.143	4.564	4.448	4.608	4.758	4.772	4.826	4.917	4.975	5.451	5.485
2011	5.890	5.796	5.848	6.344	6.223	6.274	6.405	6.517	6.326	6.307	6.086	6.302
2012	6.207	5.651	5.524	5.310	5.490	5.640	5.682	5.250	5.826	5.782	5.670	5.987
2013	6.000	6.317	6.475	6.343	6.538	6.189	6.078	6.193	5.876	6.083	6.081	5.484
2014	5.873	6.471	5.772	5.895	5.638	5.733	5.077	5.067	5.013	5.103	5.083	4.597
2015	4.964	4.893	5.338	5.189	4.985	5.155	4.929	4.988	5.091	4.811		

Gráfico 6. Serie desestacionalizada de las importaciones en millones de dólares. Octubre 2005 - 2015

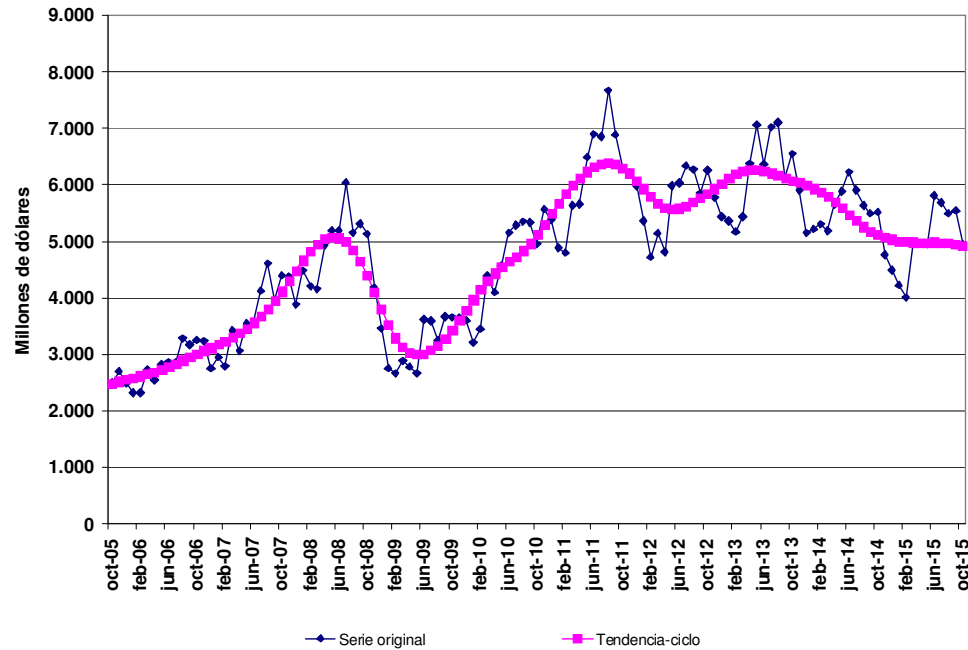


². Ver nota metodológica en página 20

Cuadro 11. Importaciones mensuales en millones de dólares, tendencia-ciclo. Enero 2005 - octubre 2015

Años	Enero	Febrero	Marzo	Abril	Mayo	Junio	Julio	Agosto	Sep- tiembre	Octubre	Noviem- bre	Diciem- bre
Millones de U\$S												
2005	2.182	2.237	2.288	2.331	2.365	2.392	2.414	2.436	2.461	2.489	2.522	2.557
2006	2.592	2.623	2.653	2.686	2.726	2.776	2.833	2.895	2.957	3.015	3.068	3.118
2007	3.171	3.231	3.299	3.377	3.465	3.564	3.677	3.804	3.949	4.114	4.295	4.482
2008	4.664	4.825	4.954	5.041	5.079	5.064	4.990	4.852	4.650	4.393	4.100	3.800
2009	3.522	3.294	3.129	3.032	2.997	3.014	3.072	3.164	3.284	3.431	3.598	3.780
2010	3.966	4.145	4.305	4.439	4.550	4.643	4.734	4.838	4.966	5.122	5.299	5.488
2011	5.673	5.844	5.997	6.128	6.236	6.318	6.370	6.386	6.365	6.304	6.205	6.078
2012	5.937	5.798	5.682	5.606	5.576	5.587	5.630	5.693	5.767	5.849	5.936	6.028
2013	6.120	6.199	6.255	6.279	6.274	6.246	6.206	6.162	6.120	6.081	6.040	5.993
2014	5.938	5.872	5.792	5.697	5.590	5.476	5.364	5.263	5.180	5.116	5.069	5.035
2015	5.011	4.995	4.986	4.983	4.984	4.986	4.984	4.973	4.954	4.926		

Gráfico 7. Tendencia-ciclo de las importaciones en millones de dólares. Octubre 2005-2015



6. Intercambio comercial según zonas económicas

ASEAN, República de Corea, China, Japón e India

El intercambio con el bloque -primero en importancia- registró un saldo comercial negativo de 364 millones de dólares en el mes. Las exportaciones aumentaron el 28% con respecto a octubre de 2014, debido a las mayores ventas de los Productos primarios, y las Manufacturas de origen agropecuario mientras que los Combustibles y energía y las Manufacturas de origen industrial disminuyeron.

Las importaciones desde este origen subieron el 9% con respecto a igual mes del año anterior debido al crecimiento de las compras de todos los usos económicos, excepto los Bienes de capital y los Bienes intermedios que descendieron.

El intercambio comercial con este bloque durante los diez meses de 2015 resultó con un saldo negativo de 1.639 millones de dólares. Las exportaciones subieron el 3% con respecto a igual período del año anterior, como consecuencia exclusiva de las mayores ventas de Productos primarios mientras el resto de los rubros descendieron.

Las importaciones desde este origen aumentaron el 4%, producto de la suba en las compras de todos los usos económicos, con excepción de Combustibles y lubricantes, Piezas y accesorios para bienes de capital, y Vehículos automotores de pasajeros que disminuyeron.

MERCOSUR

El intercambio con este bloque -segundo en importancia- en el mes de octubre arrojó un saldo comercial positivo de 117 millones de dólares. Las exportaciones tuvieron una variación negativa del 33% como consecuencia de la disminución en las ventas de todos los rubros, excepto los Productos primarios. Las importaciones descendieron el 14% con respecto al mismo mes del año anterior, si se tienen en cuenta los valores absolutos, producto de menores compras de todos los usos económicos con excepción de Bienes de capital que aumentaron.

En los diez meses las exportaciones hacia el MERCOSUR bajaron el 24%. Los descensos se dieron en todos los rubros con excepción de los Productos primarios. Las importaciones disminuyeron el 10% en el período debido a las caídas que se registraron en todos los usos económicos. El intercambio con el bloque arrojó un saldo comercial positivo de 931 millones de dólares.

Unión Europea

En el mes de octubre el intercambio comercial arrojó un saldo levemente negativo y en orden de importancia se ubicó en tercer lugar. Las exportaciones descendieron el 15% con respecto al mismo mes del año anterior como consecuencia de la baja de los Productos primarios, las Manufacturas de origen industrial, y los Combustibles y energía; mientras que las Manufacturas de origen agropecuario aumentaron.

Las importaciones en el mes de octubre disminuyeron el 10% con respecto a igual mes del año anterior; como consecuencia de las menores compras de los principales usos.

El comercio con este bloque en los diez meses arrojó un saldo negativo de 1.067 millones de dólares. Las exportaciones registraron una variación negativa del 15%, como consecuencia de la baja de todos los rubros. En tanto las importaciones provenientes de esta zona bajaron el 11%, debido a la caída de todos los usos económicos a excepción de los Bienes de consumo que crecieron.

NAFTA

El intercambio comercial con este bloque marcó para el mes de octubre un saldo negativo de 432 millones de dólares. Las exportaciones bajaron el 15% con respecto a octubre del año anterior, por las menores ventas de todos los rubros.

Las importaciones desde este bloque crecieron el 8% con respecto a octubre del año anterior debido a la suba de todos los usos, excepto las Piezas y accesorios para bienes de capital, los Bienes intermedios y Bienes de consumo que disminuyeron.

En los diez meses el intercambio comercial con este bloque arrojó un saldo negativo de 3.654 millones de dólares. Las exportaciones bajaron el 17% con respecto al mismo período del año anterior consecuencia de la caída en las ventas de todos los rubros.

Las importaciones descendieron el 10% debido a la baja en las compras de todos los usos económicos con excepción de los Vehículos automotores de pasajeros que aumentaron.

Chile

En octubre las exportaciones a Chile cayeron el 21% con respecto al mismo mes del año anterior, hecho que se debió a las menores ventas de todos los rubros.

Las importaciones registraron una baja del 17% como consecuencia de las menores compras de Bienes intermedios; Piezas y accesorios para bienes de capital y Bienes de capital; mientras los Bienes de consumo aumentaron. El superávit comercial alcanzó en el mes los 147 millones de dólares.

En los diez meses el intercambio comercial con Chile registró un saldo positivo de 1.586 millones de dólares. Tanto las exportaciones como las importaciones descendieron con respecto a igual período del año anterior (-12% y -13%, respectivamente). (Ver cuadros 12 y 13.1 pág. 15, 13.2 y 14.1 pág. 16 y 14.2 pág.17).

Principales socios comerciales

En los diez meses de 2015 los principales destinos de las exportaciones argentinas, en orden decreciente de acuerdo al valor absoluto, fueron: Brasil, China, Estados Unidos, Chile y Viet Nam. Por otra parte, los principales países de origen de las importaciones en el período fueron: Brasil, China, Estados Unidos, Alemania y México.

Estructura del Intercambio comercial en los diez meses de 2015

En los gráficos 8 y 9 se puede apreciar la participación de los diferentes socios comerciales en las exportaciones argentinas y la de los principales proveedores.

Gráfico 8. Exportaciones según destino. Diez meses 2015

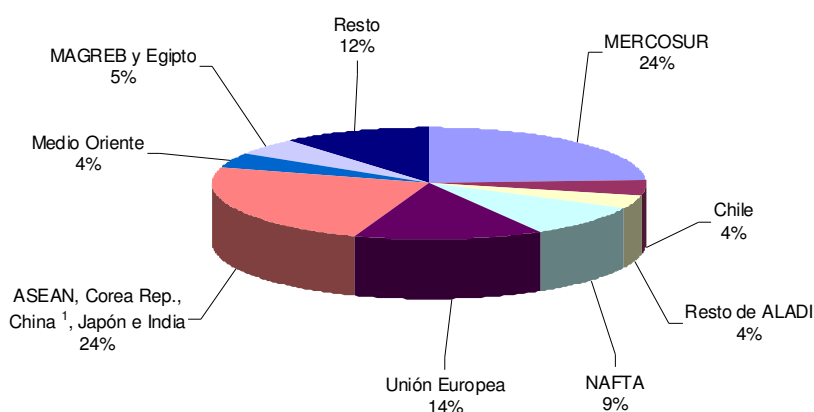
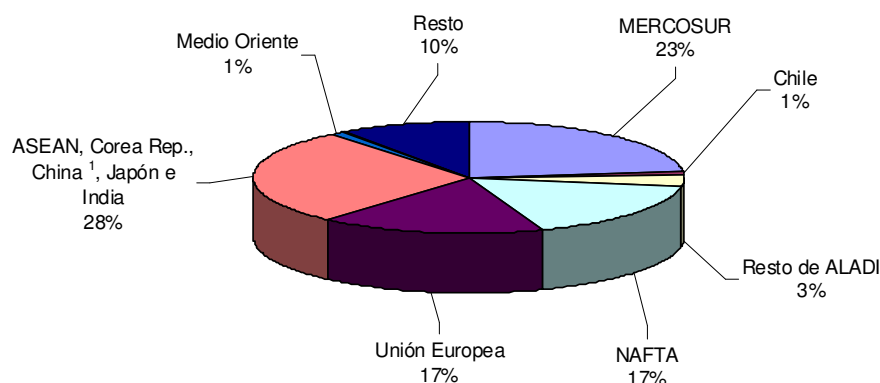


Gráfico 9. Importaciones según origen. Diez meses 2015



¹ Incluye Hong Kong y Macao.

Cuadro 12. Balanza comercial en millones de dólares, por zonas económicas y países seleccionados. Octubre y diez meses 2015 y variación porcentual respecto a igual período de 2014

Zonas económicas y países seleccionados	Octubre 2015 ⁴					Diez meses 2015 ⁴				
	Exportación		Importación		Saldo	Exportación		Importación		Saldo
	Millones de U\$S	Var %	Millones de U\$S	Var %	Millones de U\$S	Millones de U\$S	Var %	Millones de U\$S	Var %	Millones de U\$S
Total	5.205	-13	4.951	-10	254	52.468	-16	50.662	-10	1.806
MERCOSUR	1.245	-33	1.128	-14	117	12.738	-24	11.807	-10	931
Chile	212	-21	65	-17	147	2.192	-12	607	-13	1.586
Resto de ALADI	232	-19	68	-78	164	2.163	-33	1.605	-38	558
NAFTA	550	-15	982	8	-432	4.800	-17	8.454	-10	-3.654
Unión Europea	807	-15	807	-10	-1	7.502	-15	8.569	-11	-1.067
Asean, Corea Rep., China ¹ , Japón e India	1.173	28	1.538	9	-364	12.470	3	14.109	4	-1.639
Medio Oriente	127	-30	25	-84	102	2.166	-25	499	-49	1.667
MAGREB y Egipto	288	35	4	-20	284	2.597	-24	40	-65	2.557
Resto	571	-11	333	-23	238	5.841	-11	4.973	-17	867

⁴ Dato estimado para exportaciones.
Dato provisorio para importaciones.

Cuadro 13.1 Exportaciones en millones de dólares y variación porcentual, por Grandes rubros según zonas económicas y países seleccionados. Octubre 2014-2015

Zonas económicas y países seleccionados	Grandes rubros														
	Total			Productos primarios			Manufacturas de origen agropecuario			Manufacturas de origen industrial			Combustibles y energía		
	2014°	2015°	Var. %	2014°	2015°	Var. %	2014°	2015°	Var. %	2014°	2015°	Var. %	2014°	2015°	Var. %
	Millones de U\$S			Millones de U\$S			Millones de U\$S			Millones de U\$S			Millones de U\$S		
Total	5.967	5.205	-13	1.060	1.137	7	2.189	2.215	1	2.325	1.630	-30	394	223	-43
MERCOSUR	1.855	1.245	-33	156	159	2	360	295	-18	1.262	750	-41	78	42	-46
Chile	269	212	-21	27	26	-4	111	86	-23	103	89	-14	28	11	-61
Resto de ALADI	286	232	-19	47	42	-11	73	88	21	153	97	-37	12	5	-58
NAFTA	645	550	-15	85	67	-21	125	116	-7	371	345	-7	63	23	-63
Unión Europea	955	807	-15	274	184	-33	473	504	7	205	117	-43	3	1	-67
ASEAN	486	343	-29	100	51	-49	372	280	-25	14	11	-21	-	-	-
China¹	156	476	205	50	358	///	90	59	-34	16	16	-	-	42	///
Corea Rep.	24	76	217	20	11	-45	4	65	///	1	1	-	-	-	-
Japón	60	51	-15	47	39	-17	10	11	10	4	2	-50	-	--	///
India	190	227	19	3	3	-	90	179	99	2	3	50	95	42	-56
Medio Oriente	181	127	-30	85	51	-40	80	72	-10	17	3	-82	-	-	-
MAGREB y Egipto	214	288	35	115	78	-32	90	206	129	8	4	-50	-	-	-
Resto	645	571	-11	51	68	33	312	253	-19	167	192	15	115	58	-50

¹ Incluye Hong Kong y Macao.

Cuadro 13.2 Exportaciones en millones de dólares y variación porcentual, por Grandes rubros según zonas económicas y países seleccionados. Diez meses 2014-2015

Zonas económicas y países seleccionados	Grandes rubros														
	Total			Productos primarios			Manufacturas de origen agropecuario			Manufacturas de origen industrial			Combustibles y energía		
	2014 ^e	2015 ^e	Var. %	2014 ^e	2015 ^e	Var. %	2014 ^e	2015 ^e	Var. %	2014 ^e	2015 ^e	Var. %	2014 ^e	2015 ^e	Var. %
	Millones de U\$S			Millones de U\$S			Millones de U\$S			Millones de U\$S			Millones de U\$S		
Total	62.125	52.468	-16	13.491	12.975	-4	24.107	21.514	-11	20.104	16.064	-20	4.422	1.914	-57
MERCOSUR	16.816	12.738	-24	1.648	1.727	5	2.971	2.372	-20	11.354	8.250	-27	843	390	-54
Chile	2.492	2.192	-12	241	205	-15	1.006	984	-2	977	883	-10	269	120	-55
Resto de ALADI	3.230	2.163	-33	599	438	-27	1.127	675	-40	1.374	1.020	-26	129	30	-77
NAFTA	5.814	4.800	-17	674	563	-16	1.301	1.281	-2	2.840	2.632	-7	1.000	324	-68
Unión Europea	8.800	7.502	-15	2.067	1.600	-23	5.192	4.930	-5	1.468	966	-34	73	5	-93
ASEAN	4.750	4.388	-8	856	1.258	47	3.730	3.044	-18	94	78	-17	71	7	-90
China ¹	4.719	5.321	13	3.396	3.907	15	1.065	1.116	5	129	161	25	128	138	8
Corea Rep.	394	549	39	228	161	-29	146	366	151	20	23	15	-	-	-
Japón	641	513	-20	339	310	-9	131	98	-25	137	105	-23	35	--	-100
India	1.632	1.698	4	110	35	-68	1.285	1.564	22	33	27	-18	204	72	-65
Medio Oriente	2.879	2.166	-25	1.091	817	-25	1.580	1.276	-19	208	73	-65	-	-	-
MAGREB y Egipto	3.426	2.597	-24	1.552	1.235	-20	1.809	1.336	-26	51	21	-59	13	5	-62
Resto	6.531	5.841	-11	692	718	4	2.763	2.471	-11	1.419	1.828	29	1.657	823	-50

¹ Incluye Hong Kong y Macao.

Cuadro 14.1 Importaciones en millones de dólares y variación porcentual por Usos económicos, según zonas económicas y países seleccionados. Octubre 2014-2015

Zonas económicas y países seleccionados	Usos											
	Total			Bienes de capital			Bienes intermedios			Combustibles y lubricantes		
	2014 [*]	2015 [*]	Var. %	2014 [*]	2015 [*]	Var. %	2014 [*]	2015 [*]	Var. %	2014 [*]	2015 [*]	Var. %
	Millones de U\$S			Millones de U\$S			Millones de U\$S			Millones de U\$S		
Total	5.524	4.951	-10	1.062	1.103	4	1.770	1.517	-14	731	299	-59
MERCOSUR	1.316	1.128	-14	166	172	4	518	410	-21	34	27	-21
Chile	78	65	-17	2	1	-50	48	38	-21	-	--	///
Resto de ALADI	312	68	-78	1	--	-64	23	18	-22	254	4	-98
NAFTA	912	982	8	204	331	62	324	299	-8	123	128	4
Unión Europea	901	807	-10	234	200	-15	318	272	-14	7	4	-43
ASEAN	172	163	-5	37	32	-14	38	33	-13	--	--	///
China ¹	997	1.102	11	356	302	-15	272	251	-8	--	--	180
Corea Rep.	61	117	92	7	13	86	28	21	-25	--	1	146
Japón	131	74	-44	28	23	-18	22	23	5	--	--	47
India	53	82	55	3	3	-	33	49	48	--	--	-49
Medio Oriente	154	25	-84	3	3	-	34	16	-53	113	1	-99
MAGREB y Egipto	5	4	-20	--	--	45	3	1	-67	-	--	///
Resto	432	333	-23	22	23	5	110	88	-20	200	135	-33

Cuadro 14.1 (conclusión)

Zonas económicas y países seleccionados	Usos											
	Piezas y accesorios para bienes de capital			Bienes de consumo			Vehículos automotores de pasajeros			Resto		
	2014*	2015*	Var. %	2014*	2015*	Var. %	2014*	2015*	Var. %	2014*	2015*	Var. %
	Millones de U\$S			Millones de U\$S			Millones de U\$S			Millones de U\$S		
Total	1.064	1.117	5	596	606	2	273	284	4	28	24	-14
MERCOSUR	285	233	-18	101	91	-10	212	195	-8	--	--	-98
Chile	6	4	-33	22	23	5	-	-	-	--	--	-24
Resto de ALADI	1	1	-	35	46	31	-	-	-	--	--	-59
NAFTA	122	92	-25	87	74	-15	54	58	7	--	--	-6
Unión Europea	210	198	-6	126	127	1	5	5	-	1	1	-
ASEAN	60	58	-3	38	40	5	-	-	-	--	--	-41
China ¹	230	389	69	137	156	14	1	4	300	--	--	25
Corea Rep.	21	74	252	6	2	-67	--	7	///	--	--	-40
Japón	76	22	-71	5	4	-20	1	2	100	--	--	-42
India	7	8	14	9	11	22	-	11	///	--	--	-18
Medio Oriente	1	1	-	3	4	33	-	-	-	--	--	-30
MAGREB y Egipto	2	3	50	--	--	-15	-	-	-	--	--	///
Resto	45	35	-22	27	28	4	--	2	221	26	22	-15

¹ Incluye Hong Kong y Macao.

Cuadro 14.2 Importaciones en millones de dólares y variación porcentual por Usos económicos según zonas económicas y países seleccionados. Diez meses 2014-2015

Zonas económicas y países seleccionados	Usos											
	Total			Bienes de capital			Bienes intermedios			Combustibles y lubricantes		
	2014*	2015*	Var. %	2014*	2015*	Var. %	2014*	2015*	Var. %	2014*	2015*	Var. %
	Millones de U\$S			Millones de U\$S			Millones de U\$S			Millones de U\$S		
Total	56.066	50.662	-10	9.807	10.156	4	15.892	15.259	-4	10.212	6.043	-41
MERCOSUR	13.135	11.807	-10	1.785	1.741	-2	4.799	4.226	-12	464	273	-41
Chile	699	607	-13	20	11	-45	454	381	-16	1	1	151
Resto de ALADI	2.578	1.605	-38	4	8	100	166	196	18	2.063	1.060	-49
NAFTA	9.373	8.454	-10	2.224	2.133	-4	2.947	2.810	-5	1.865	1.146	-39
Unión Europea	9.678	8.569	-11	2.125	2.077	-2	2.999	2.789	-7	850	386	-55
ASEAN	1.727	1.704	-1	346	363	5	369	357	-3	124	25	-80
China ¹	9.256	9.818	6	2.638	2.987	13	2.242	2.443	9	27	8	-70
Corea Rep.	783	913	17	100	167	67	227	279	23	20	10	-50
Japón	1.135	1.067	-6	263	343	30	209	211	1	2	2	-
India	602	607	1	44	37	-16	371	362	-2	2	18	///
Medio Oriente	985	499	-49	30	37	23	122	159	30	780	260	-67
MAGREB y Egipto	114	40	-65	1	1	-	43	16	-63	56	--	-100
Resto	6.001	4.973	-17	227	251	11	944	1.029	9	3.961	2.853	-28

Cuadro 14.2 (conclusión)

Zonas económicas y países seleccionados	Usos											
	Piezas y accesorios para bienes de capital			Bienes de consumo			Vehículos automotores de pasajeros			Resto		
	2014*	2015*	Var. %	2014*	2015*	Var. %	2014*	2015*	Var. %	2014*	2015*	Var. %
	Millones de U\$S			Millones de U\$S			Millones de U\$S			Millones de U\$S		
Total	11.300	10.553	-7	5.543	5.626	1	3.112	2.799	-10	200	226	13
MERCOSUR	2.687	2.542	-5	937	848	-9	2.460	2.174	-12	2	4	100
Chile	46	37	-20	179	176	-2	-	-	-	--	--	15
Resto de ALADI	8	7	-13	337	334	-1	-	-	-	--	--	-63
NAFTA	1.099	1.055	-4	857	842	-2	382	465	22	1	2	100
Unión Europea	2.445	2.038	-17	1.143	1.235	8	111	34	-69	4	9	125
ASEAN	568	593	4	320	366	14	-	--	///	--	--	-54
China ¹	2.997	2.976	-1	1.336	1.370	3	15	34	127	1	1	-
Corea Rep.	349	376	8	18	23	28	69	59	-14	--	--	32
Japón	590	463	-22	42	39	-7	29	9	-69	--	--	-8
India	84	82	-2	98	94	-4	3	13	333	--	--	-16
Medio Oriente	13	15	15	40	28	-30	-	-	-	--	--	3
MAGREB y Egipto	10	18	80	4	4	-	-	-	-	--	--	124
Resto	404	352	-13	231	267	16	42	12	-71	192	210	9

¹ Incluye Hong Kong y Macao.

Cuadro 15. Exportaciones a Brasil en millones de dólares y variación porcentual, según principales rubros. Octubre y diez meses 2014-2015

Rubros	Exportaciones a Brasil					
	Octubre			Diez meses		
	2014 ^e	2015 ^e	Variación porcentual	2014 ^e	2015 ^e	Variación porcentual
	Millones de U\$S		%	Millones de U\$S		%
Total	1.271	836	-34	12.434	9.418	-24
Productos primarios	57	97	70	1.137	1.364	20
Animales vivos	--	--	25	--	--	-52
Pescados y mariscos sin elaborar	1	1	-	9	8	-11
Miel	-	-	-	-	-	-
Hortalizas y legumbres sin elaborar	10	9	-10	211	146	-31
Frutas frescas	12	9	-25	190	135	-29
Cereales	26	74	185	669	1.030	54
Semillas y frutos oleaginosos	2	--	-91	14	9	-36
Tabaco sin elaborar	1	1	-	3	5	67
Lanas sucias	-	-	-	-	-	-
Fibras de algodón	-	-	-	2	--	-75
Minerales metalíferos, escorias y cenizas	-	-	-	--	-	-100
Resto de productos primarios	4	3	-25	39	31	-21
Manufacturas de origen agropecuario (MOA)	144	135	-6	1.354	1.154	-15
Carnes y sus preparados	9	5	-44	80	57	-29
Pescados y mariscos elaborados	10	5	-50	91	74	-19
Productos lácteos	25	20	-20	193	157	-19
Otros productos de origen animal	1	1	-	6	7	17
Frutas secas o procesadas	11	8	-27	57	47	-18
Café, té, yerba mate y especias	--	--	-14	3	3	-
Productos de molinería y sus preparaciones	35	42	20	426	380	-11
Grasas y aceites	6	13	117	48	56	17
Azúcar, cacao y artículos de confitería	6	5	-17	46	40	-13
Preparados de hortalizas, legumbres y frutas	20	22	10	213	170	-20
Bebidas, líquidos alcohólicos y vinagre	6	6	-	51	48	-6
Residuos y desperdicios de la industria alimenticia	1	--	-45	6	4	-33
Extractos curtientes y tintóreos	7	6	-14	66	70	6
Pieles y cueros	--	--	81	2	1	-50
Lanas elaboradas	-	-	-	--	--	11
Resto de MOA	6	3	-50	66	39	-41
Manufacturas de origen industrial (MOI)	1.017	584	-43	9.335	6.700	-28
Productos químicos y conexos	105	98	-7	1.053	934	-11
Materias plásticas y sus manufacturas	83	43	-48	674	485	-28
Caucho y sus manufacturas	20	12	-40	190	131	-31
Manufacturas de cuero, marroquinería, etc.	--	--	-87	1	1	-
Papel, cartón, impresos y publicaciones	18	14	-22	173	148	-14
Textiles y confecciones	12	8	-33	145	97	-33
Calzado y sus partes componentes	1	--	-100	8	--	-95
Manufacturas de piedra, yeso, vidrio, etc.	1	2	100	19	17	-11
Piedras, metales preciosos y sus manufacturas, monedas	--	-	-100	--	--	-92
Metales comunes y sus manufacturas	57	24	-58	497	301	-39
Máquinas y aparatos, material eléctrico	63	43	-32	650	466	-28
Material de transporte terrestre	653	268	-59	5.868	3.953	-33
Vehículos de navegación aérea, marítima y fluvial	--	67	///	5	126	///
Resto de MOI	5	5	-	52	41	-21
Combustibles y energía	52	20	-62	607	200	-67
Petróleo crudo	-	-	-	50	-	-100
Carburantes	26	14	-46	420	116	-72
Grasas y aceites lubricantes	1	--	-78	9	4	-56
Gas de petróleo y otros hidrocarburos gaseosos	25	5	-80	123	73	-41
Energía eléctrica	-	1	///	--	1	///
Resto de combustibles	1	--	-34	5	6	20

Cuadro 16. Importaciones desde Brasil en millones de dólares y variación porcentual, por Usos económicos. Octubre y diez meses 2014-2015

Usos	Importaciones desde Brasil					
	Octubre			Diez meses		
	2014*	2015*	Variación porcentual	2014*	2015*	Variación porcentual
	Millones de U\$S		%	Millones de U\$S		%
Total	1.224	1.058	-14	12.311	11.071	-10
Bienes de capital	166	172	3	1.749	1.726	-1
Bienes intermedios	478	377	-21	4.503	3.899	-13
Combustibles y lubricantes	1	2	100	125	16	-87
Piezas y accesorios para bienes de capital	281	229	-19	2.645	2.498	-6
Bienes de consumo	89	84	-6	838	754	-10
Vehículos automotores de pasajeros	210	195	-7	2.450	2.174	-11
Resto	--	--	-98	2	4	100

NOTA METODOLÓGICA

- El valor de las exportaciones de octubre de 2015 debe considerarse como una estimación preliminar en razón de haberse efectuado con el 11,0% de documentación en trámite, que en muchos casos corresponde a operaciones que aún no han sido confirmadas a la Dirección General de Aduanas por los operadores, ya que éstas están pendientes dentro del plazo permitido por la legislación.

Ajuste estacional y tendencia-ciclo: a partir de la publicación de las cifras del comercio exterior correspondientes a abril de 2004, se realiza el ajuste estacional de las series de exportaciones e importaciones por el método directo, utilizando el programa X12-ARIMA desarrollado por el «U.S. Census Bureau». También se elabora la estimación de la Tendencia-Ciclo de dichas series, que surge de eliminar de la serie original, además de las fluctuaciones estacionales, las alteraciones de carácter no estacional (huelgas, efectos climáticos inesperados, etc.). Al eliminar estos factores, el indicador refleja la tendencia, lo que supone poder estimar sin interferencias la evolución histórica. El informe de prensa con fecha 30 de junio de 2004, presenta un ANEXO donde se brinda una descripción metodológica del método de desestacionalización y estimación de la tendencia-ciclo.

Las opciones del programa de desestacionalización que se utilizarán en los próximos meses para **Exportaciones** son: período considerado (a partir de enero-96; extensión con un año de pronósticos mediante el modelo: ARIMA log (0 1 1)(0 1 1)₁₂; ajuste por outliers; ajuste por días de actividad); Para **Importaciones**: período considerado (a partir de enero-96; extensión con un año de pronósticos mediante el modelo Modelo ajustado: ARIMA log (1 1 1)(0 1 1)₁₂; ajuste de efecto por días de actividad-efecto trading days-; ajuste de efecto pascuas; ajuste de variaciones por outliers).

- Cifras estimadas. En ocasión de la publicación de la Información de Prensa del Intercambio Comercial Argentino suelen practicarse modificaciones en las cifras de los meses anteriores, especialmente en los valores de exportación. Estas modificaciones, obedecen a múltiples razones. Si bien el valor informado se construye fundamentalmente sobre la base de operaciones realizadas y perfeccionadas desde el punto de vista documental, existe un porcentaje de operaciones cuyo valor debe ser estimado ya que se encuentra pendiente, al momento de brindar la información, aún cuando están dentro del plazo permitido por la legislación. Asimismo hay operaciones que han sido oficializadas por un valor, se efectivizan por un valor inferior, y se demora la carga del post embarque (documento en donde se consigna el valor definitivo), razón por la cual también deben ser estimadas. Finalmente, la aplicación de regímenes tales como el de precios revisables (petróleo), con ajuste de precios en función a la calidad (concentrado de minerales) así como las operaciones en consignación, permiten a los exportadores modificar los valores declarados en el momento de la exportación en plazos que van de los 60 a los 180 días del embarque.

- Por lo general no se realizan modificaciones en las cifras de importación salvo las practicadas a fin de cada año por la recuperación por parte de los importadores de mercaderías que fueran enviadas previamente a rezago y registradas como tal.
- En virtud de la resolución 281/98, los exportadores de minerales tienen opción de modificar el valor de sus transacciones en virtud de las variaciones en la cantidad y en la ley del mineral constatadas por el comprador. Esta opción puede ser ejercida dentro de los 6 meses de embarque, con posibilidades de prorrogar este plazo por otros seis meses. Las estimaciones publicadas en el presente informe fueron elaboradas a partir del comportamiento observado en las operaciones ya rectificadas.
- A partir del mes de enero de 2004 se han incluido las exportaciones e importaciones bajo el régimen de courier.
- A partir de la publicación del mes de enero de 2014 las variaciones porcentuales de precios y cantidades de las exportaciones e importaciones del período analizado se construyeron sobre la base de un índice de precios mensual del tipo Paasche con base 2004=100. Los índices de precios del tipo Paasche se construyen considerando las cantidades del período de cálculo, razón por la cual son sensibles a los cambios en la composición del comercio exterior.
- A partir del mes de enero de 2012, la clasificación de las exportaciones por Grandes rubros ha sido ampliada en los distintos subrubros, la misma contempla los cambios producidos en el comercio en los últimos años.

Zonas Económicas:

MERCOSUR (Mercado Común del Sur): incluye Argentina, Brasil, Paraguay, Uruguay y Venezuela (incluye zonas francas de Brasil y Uruguay).

Chile: (Incluye: zonas francas).

Resto de ALADI (Asociación Latinoamericana de Integración): incluye Bolivia, Colombia, Cuba, Ecuador, Panamá y Perú (incluye zonas francas).

NAFTA (Tratado de Libre Comercio de América del Norte): incluye Estados Unidos, Canadá y México.

UE (Unión Europea): incluye Austria, Bélgica, Bulgaria, Croacia a partir de 2014, Dinamarca, España (incluye Islas Canarias), Finlandia, Francia (incluye Mónaco), Grecia, Irlanda, Italia (incluye San Marino), Luxemburgo, Países Bajos, Portugal, Reino Unido, República Federal de Alemania, Suecia, Chipre, Eslovaquia, Eslovenia, Estonia, Hungría, Letonia, Lituania, Malta, Polonia, República Checa y Rumania.

ASEAN (Asociación de las Naciones del Sudeste Asiático): incluye Brunei Darussalam, Camboya, Filipinas, Indonesia, Laos, Malasia, Myanmar, Singapur, Tailandia y Viet Nam.

Medio Oriente incluye: Arabia Saudita, Bahrein, Emiratos Árabes Unidos, Irán, Iraq, Israel, Jordania, Kuwait, Líbano, Omán, Qatar, República de Yemen, Siria y Palestina.

Egipto y la Unión del MAGREB Árabe incluye: Argelia, Libia, Marruecos, Túnez y Mauritania.

Signos convencionales:

* Dato provisorio

– Dato ínfimo, menos de la mitad del último dígito mostrado

- Dato igual a cero

e Dato estimado

. Dato no registrado

/// Dato que no corresponde presentar debido a la naturaleza de las cosas