



REPÚBLICA ARGENTINA  
MINISTERIO DE ECONOMÍA  
SECRETARÍA DE POLÍTICA ECONÓMICA  
INSTITUTO NACIONAL DE ESTADÍSTICA Y CENSOS

**INDEC**

## INFORMACION DE PRENSA

Buenos Aires, 30 de diciembre de 2002

### INTERCAMBIO COMERCIAL ARGENTINO

Datos provisorios del año 2001 y cifras estimadas Enero / Noviembre de 2002

En consonancia con el objetivo de poner la información a disposición del usuario con la mayor rapidez posible, a partir del mes de enero de 2002 el INDEC comenzó a publicar la Información del Intercambio Comercial Argentino el último día hábil del mes con datos del mes calendario anterior y del acumulado anual.

Por otra parte, y para una mejor evaluación de las cifras del Intercambio Comercial Argentino el INDEC ha incorporado las variaciones desestacionalizadas de las series de comercio exterior. Se publican todos los meses las variaciones mensuales y anuales de estos indicadores y, en la Información de Prensa con los datos de setiembre y marzo, se revisan las opciones y se presentan las series completas.

Para mayor información acerca de estos nuevos indicadores ver Nota Metodológica en pág. 9 y en el Anexo de la Información de prensa del Intercambio Comercial Argentino publicado el 8 de noviembre de 2001.

La presente información está disponible en la página Web del INDEC: [www.indec.mecon.gov.ar](http://www.indec.mecon.gov.ar)

#### 1. SÍNTESIS

- En el mes de noviembre de 2002 el valor de las exportaciones fue de 2.176 millones de dólares, lo que representó un aumento del 3% con respecto al alcanzado en igual mes del año anterior (ver Cuadro 1). Este resultado surge como consecuencia de un aumento de los precios de los productos exportados del 6% y de una caída de las cantidades del 2%.

#### Cuadro 1 - Intercambio Comercial Argentino. Evolución mensual de 2001 y 2002

Millones de dólares y variaciones porcentuales

Período	Exportación				Importación				Saldo	
	2001*	2002 <sup>e</sup>	Var.% a	Var.% b	2001*	2002 <sup>e</sup>	Var.% a	Var.% b	2001*	2002 <sup>e</sup>
Enero	2.039	1.823	-11	-11	1.954	853	-56	-56	85	970
Febrero	1.840	1.801	-2	-7	1.754	627	-64	-60	86	1.174
Marzo	2.018	2.060	2	-4	2.035	592	-71	-64	-17	1.468
Abril	2.389	2.146	-10	-6	1.918	611	-68	-65	471	1.535
Mayo	2.566	2.343	-9	-6	2.082	862	-59	-64	484	1.481
Junio	2.544	2.213	-13	-8	1.777	687	-61	-63	767	1.526
Julio	2.351	2.211	-6	-7	1.769	813	-54	-62	581	1.398
Agosto	2.518	2.151	-15	-8	1.822	764	-58	-62	696	1.386
Setiembre	2.198	2.251	2	-7	1.432	717	-50	-61	767	1.534
Octubre	2.078	2.229	7	-6	1.512	874	-42	-59	566	1.355
Noviembre	2.106	2.176	3	-5	1.334	807	-39	-58	773	1.369
<b>Ene / Noviembre</b>	<b>24.646</b>	<b>23.402</b>		<b>-5</b>	<b>19.389</b>	<b>8.207</b>		<b>-58</b>	<b>5.257</b>	<b>15.195</b>
Diciembre	1.964				932				1.032	
<b>Total</b>	<b>26.610</b>				<b>20.321</b>				<b>6.288</b>	

a Variación porcentual con respecto a igual período del año anterior.

b Variación porcentual acumulada con respecto a igual período del año anterior.

Nota: Los totales por suma pueden no coincidir por redondeo en las cifras parciales.

Signos convencionales:

□ Dato provisorio

e Dato estimado por extrapolación, proyección o imputación

- Dato no registrado

- Dato igual a cero

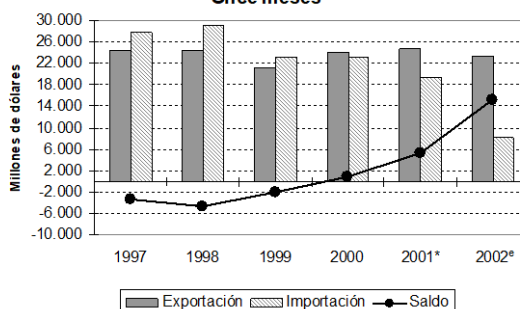
-- Dato ínfimo, menos de la mitad del último dígito mostrado.

/// Dato que no corresponde presentar debido a la naturaleza de las cosas o del cálculo

Las fechas de difusión de los próximos informes de prensa se encuentran disponibles en INTERNET: <http://www.indec.mecon.gov.ar/servicio/calenet.htm>

En tanto, las importaciones del mes de noviembre de 2002 totalizaron 807 millones de dólares, lo que significó una caída del 39% respecto al mismo mes del año anterior. En este caso, las cantidades sufrieron una caída del 37% respecto a las correspondientes al mes de noviembre del 2001, lo que resultó reforzado por una disminución de precios del 4%.

**Gráfico 1- Intercambio Comercial Argentino  
Once meses**



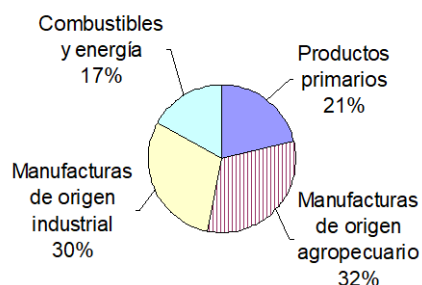
En términos desestacionalizados se observó en el mes de noviembre una caída de las exportaciones respecto al mes anterior del 4,8%. Por su parte, si la comparación se realiza con los datos del mes de noviembre de 2001 se observa un aumento del 1,2%. En el caso de las importaciones, se advierte un aumento del valor desestacionalizado del mes de noviembre del orden del 2,0% respecto al mes anterior. Con respecto al mismo mes del año anterior se estima una caída en los valores desestacionalizados del 39,5%.

En el mes de noviembre de 2002 la balanza comercial registró un superávit de 1.369 millones de dólares, resultado que supera netamente el registrado en el mismo mes del año anterior, que fue de 773 millones de dólares, consecuencia fundamentalmente de la ya comentada caída de las importaciones.

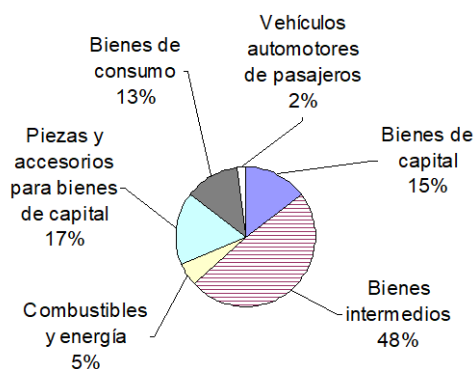
Al cabo de los once meses del año, las exportaciones sumaron 23.402 millones de dólares, 5% inferior al valor alcanzado en idéntico período del año anterior, y las importaciones 8.207 millones de dólares, 58% más bajo que el valor correspondiente a los once meses del año 2001. En consecuencia, el superávit comercial para este período fue de 15.195 millones de dólares, mientras que en el mismo período del año 2001 el resultado, aún siendo superavitario, sólo alcanzó a 5.257 millones de dólares (ver Cuadro 1).

- En cuanto a la composición por grandes rubros de las exportaciones, se observa en el mes de noviembre un importante crecimiento en los Productos Primarios (26%) que en los últimos meses habían exhibido un comportamiento negativo, en esta oportunidad impulsados por importantes aumentos en los precios de exportación y en cantidades físicas, y en Combustibles y Energía (16%), también en este caso gracias a un fuerte aumento de precios. Por su parte las Manufacturas de origen agropecuario mantienen un comportamiento expansivo aunque en menor grado que en meses anteriores (7%). Por otro lado, pueden apreciarse caídas en las Manufacturas de origen industrial (-16%) respecto al mismo mes del año anterior. En lo que se refiere al acumulado del año las exportaciones de Manufacturas de origen agropecuario confirman su comportamiento expansivo con un crecimiento del 10% con respecto a igual período del año anterior. El resto de los rubros exhiben caídas de similar magnitud: Productos primarios (-13%), Combustibles y energía (-10%) y Manufacturas de origen industrial (-9%), siempre respecto a los valores alcanzados en los once meses del año 2001. Dado que este comportamiento se viene reiterando en los últimos meses, se ha modificado la estructura de las exportaciones por grandes rubros. La participación de las Manufacturas de origen agropecuario ha aumentado (32% en este período respecto al 28% de igual período del año anterior) en detrimento de la participación de los Productos primarios (21% contra 23%), de Manufacturas de origen industrial (30% contra 31%) y de Combustibles y energía (17% contra el 18% del mismo período del año anterior) (ver Cuadro 2).

**Gráfico 2 - Composición de las exportaciones  
Once meses de 2002**



**Gráfico 3 - Composición de las importaciones  
Once meses de 2002**



- Por el lado de las importaciones se observan caídas en todos los usos económicos, tanto para el mes de noviembre como para el período enero/noviembre de este año respecto a los mismos períodos del año anterior. Se observa que los Bienes intermedios - insumos y materias primas para el proceso productivo - caen menos que los restantes Usos económicos, lo que da como resultado un aumento en su participación en el total de las importaciones tanto en el mes bajo estudio como para el acumulado anual, en comparación con iguales períodos del año anterior (ver Cuadro 2). Como contrapartida se observa una importante caída en la participación relativa de los Bienes de consumo y Bienes de capital.

- En los Gráficos 2 y 3 se puede apreciar la composición de las exportaciones e importaciones respectivamente, para los once meses de 2002.

## Cuadro 2 - Exportaciones e Importaciones según Grandes Rubros y Usos Económicos. Noviembre y once meses

En millones de dólares y variaciones porcentuales

	Noviembre			Once meses		
	2001*	2002 <sup>e</sup>	Variación %	2001*	2002 <sup>e</sup>	Variación %
<b>EXPORTACION</b>						
<b>Total</b>	<b>2.106</b>	<b>2.176</b>	<b>3</b>	<b>24.646</b>	<b>23.402</b>	<b>-5</b>
Productos primarios	264	332	26	5.692	4.959	-13
Manufacturas de origen agropecuario	717	764	7	6.814	7.464	10
Manufacturas de origen industrial	707	591	-16	7.719	6.997	-9
Combustibles y energía	419	488	16	4.422	3.982	-10
<b>IMPORTACION</b>						
<b>Total</b>	<b>1.334</b>	<b>807</b>	<b>-39</b>	<b>19.389</b>	<b>8.207</b>	<b>-58</b>
Bienes de capital	234	106	-55	3.962	1.197	-70
Bienes intermedios	521	419	-20	7.007	3.990	-43
Combustibles y energía	44	34	-23	804	448	-44
Piezas y accesorios para bienes de capital	194	143	-26	3.278	1.369	-58
Bienes de consumo	303	89	-71	3.805	1.043	-73
Vehículos automotores de pasajeros	38	15	-61	518	150	-71
Resto	1	1	-	14	9	-36

- La caída experimentada en el valor de las exportaciones de los once meses del año respecto a idéntico período del año anterior alcanzó al 5%, reflejo de la caída en los precios a los que fueron comercializados los productos exportados (-4%) y a una leve caída en las cantidades físicas (-1%). En el caso de las importaciones se registró una caída del 58% en su valor, debido fundamentalmente a la reducción en las cantidades importadas (-55%) acentuada a su vez por la baja en los precios de importación (-7%) (ver Cuadro 3). Dado el comportamiento de los precios de exportación e importación se produjo una pérdida en los términos del intercambio en los once meses del año 2002 con relación al mismo período del año anterior del orden de los 455 millones de dólares.

## Cuadro 3 - Variación porcentual de valor, precio y cantidad de las exportaciones e importaciones. Once meses de 2002 respecto al mismo período de 2001

Rubros	Variación porcentual con respecto a igual período del año anterior		
	Valor	Precio	Cantidad
<b>Exportación</b>	<b>-5</b>	<b>-4</b>	<b>-1</b>
Productos primarios	-13	-1	-12
MOA	10	-3	12
MOI	-9	-5	-5
Combustibles y energía	-10	-9	-1
<b>Importación</b>	<b>-58</b>	<b>-7</b>	<b>-55</b>
Bienes de capital	-70	1	-70
Bienes intermedios	-43	-7	-39
Combustibles y energía	-44	-13	-36
Piezas y accesorios para bienes de capital	-58	0	-58
Bienes de consumo, incluido vehículos	-72	-10	-69
Automotores de pasajeros	-73	.	.
Bienes de consumo	-71	.	.
Vehículos automotores de pasajeros	-71	.	.
Resto	-36	.	.

**Nota:** las variaciones en los índices de precios, en función de la metodología de cálculo utilizada, son sensibles a los cambios que se registran en la composición de las exportaciones e importaciones. Esto merece ser tomado en consideración particularmente en el análisis de las variaciones de precios de importación, en virtud de los fuertes cambios observados en la composición de los bienes importados en el período 2002 respecto al 2001.

- En cuanto al destino de las exportaciones en el pasado mes de noviembre crecieron las ventas al bloque asiático y al Medio Oriente (alrededor del 50%) y a Chile (21%), en tanto que se mantuvieron con variaciones poco significativas Unión Europea y resto de ALADI. Las exportaciones de maíz, alentadas por aumentos significativos de precios de exportación, crecieron en destinos diversos. Se observaron por ejemplo exportaciones a países que a lo largo del año 2001 no se encontraban entre los destinatarios como Taiwán o Mozambique, en tanto que aumentaron significativamente hacia otros

países africanos y asiáticos. Los envíos al Mercosur caen el 16% en tanto que disminuyen el 4% las exportaciones al NAFTA. Por su parte, las importaciones se redujeron desde la mayor parte de los orígenes en porcentajes importantes, razón por la cual se registraron saldos positivos en las balanzas comerciales en todos los casos (ver cuadro 4).

- Con respecto a las exportaciones de los once meses de 2002, se verifica una caída del 5% con respecto al mismo período del año anterior, consecuencia fundamentalmente de la disminución de los envíos al Mercosur (-26%) En este caso tuvo una decisiva incidencia la disminución en la exportación de vehículos, de máquinas y aparatos eléctricos y de productos químicos entre las Manufacturas de origen industrial, de Petróleo crudo entre los combustibles y de Cereales entre los Productos primarios. Las exportaciones a la Unión Europea crecieron el 11% en ese período en tanto que el resto de los destinos no presenta variaciones significativas. En el caso de la Unión Europea este resultado se explica principalmente por el aumento en las exportaciones de Manufacturas de origen agropecuario, en particular de pellets de soja a prácticamente todos los países, grasas y aceites, especialmente a Países Bajos y carnes, mayoritariamente a Alemania. En el caso del NAFTA se destaca la creciente incidencia del rubro Material de transporte con destino a México, en virtud del acuerdo firmado recientemente. Al igual que lo sucedido durante el mes de noviembre, la fuerte caída que se registró en las importaciones de todos los orígenes permitió obtener, para el acumulado de los once meses, un resultado superavitario con cada uno de los principales bloques económicos.

**Cuadro 4 - Saldo de la balanza comercial según zonas económicas y países seleccionados.**  
**Noviembre y once meses de 2002**

Millones de dólares y variaciones porcentuales con respecto a igual período del año anterior

Zonas económicas y países seleccionados	Noviembre 2002					Once meses de 2002				
	Expo.	Var. %	Impo.	Var. %	Saldo	Expo.	Var. %	Impo.	Var. %	Saldo
<b>Total</b>	<b>2.176</b>	<b>3</b>	<b>807</b>	<b>-39</b>	<b>1.369</b>	<b>23.402</b>	<b>-5</b>	<b>8.207</b>	<b>-58</b>	<b>15.195</b>
Mercosur	450	-16	279	-27	171	5.165	-26	2.623	-53	2.542
Chile	302	21	16	-56	286	2.715	2	163	-66	2.552
Resto de ALADI	107	1	6	-65	101	1.126	--	70	-69	1.056
NAFTA	367	-4	175	-36	192	3.430	3	1.862	-55	1.568
UE	402	1	175	-42	227	4.707	11	1.861	-58	2.846
ASEAN, Corea Republicana, China <sup>(1)</sup> , Japón e India	227	53	84	-62	143	3.015	-2	867	-69	2.148
Medio Oriente	88	49	9	29	79	940	-1	42	-66	898
Resto	232	3	63	-33	169	2.304	1	719	-53	1.585

(1) Incluye Hong Kong y Macao

## 2. INTERCAMBIO COMERCIAL SEGÚN PRINCIPALES RUBROS

### 2.1 Exportaciones

En el mes de noviembre, la exportación de Productos primarios aumentó el 26% con respecto a igual mes del año anterior. Este comportamiento se explica fundamentalmente por el aumento en el valor de las exportaciones de Cereales y de Mineral de cobre, fuertemente impulsados en ambos casos por aumentos de precios. Cabe destacar que, en consonancia con lo acaecido en los últimos meses, se ha triplicado el valor exportado de miel en el mes de noviembre con respecto a igual mes del año anterior, en virtud del aumento de precio y cantidad, mayoritariamente con destino a la Unión Europea. Por otro lado la baja en el valor exportado de Pescados y Mariscos se debe principalmente a caídas en los volúmenes vendidos, resultado de menores capturas.

La exportación de Manufacturas de origen agropecuario experimentó un aumento del 7% en noviembre de 2002 con respecto a igual período del año anterior. El crecimiento se verificó principalmente en Grasas y Aceites vegetales - en particular aceite de soja - y en Carnes y sus preparados, siguiendo en este último caso la tendencia verificada a lo largo del año, a pesar de la persistente caída en los precios de exportación. India y China se consolidaron en noviembre como fuertes importadores de aceite de soja (entre ambos alrededor de u\$s 60 millones). Se observaron caídas en Residuos y desperdicios de la industria alimentaria, que habían mantenido fuerte ritmo de crecimiento en los últimos meses, y también en Productos lácteos con destino a México.

Las exportaciones de Manufacturas de origen industrial sufrieron una caída del 16%. Se verificó en noviembre una caída en la exportación de Tubos y perfiles huecos, sin costura, especialmente en mercados de importancia en los dos últimos años como China, los países del NAFTA y Venezuela. También cayeron productos agrupados en el rubro Productos químicos y conexos.

Por último, el rubro Combustibles y energía registró en noviembre una suba del 16% en el valor de sus exportaciones con respecto a igual mes del año anterior. Esto se debe a las mayores ventas de gasolinas, gasoil, gas y petróleo crudo. En estos casos se observaron aumentos en los valores unitarios de petróleo crudo - aunque con baja en, las cantidades - y de carburantes.

**Cuadro 5 - Exportaciones según principales rubros. Noviembre y once meses.**

En millones de dólares y variaciones porcentuales

Rubros	Noviembre			Once meses		
	2001*	2002 <sup>e</sup>	Variación %	2001*	2002 <sup>e</sup>	Variación %
<b>Total</b>	<b>2.106</b>	<b>2.176</b>	<b>3</b>	<b>24.646</b>	<b>23.402</b>	<b>-5</b>
<b>Productos Primarios</b>	<b>264</b>	<b>332</b>	<b>26</b>	<b>5.692</b>	<b>4.959</b>	<b>-13</b>
Animales vivos	1	--	-76	16	6	-63
Pescados y mariscos sin elaborar	51	34	-33	652	451	-31
Miel	3	9	200	68	107	57
Hortalizas y legumbres sin elaborar	17	12	-29	212	165	-22
Frutas frescas	9	9	-	489	371	-24
Cereales	116	178	53	2.244	1.994	-11
Semillas y frutos oleaginosos	17	22	29	1.389	1.264	-9
Tabaco sin elaborar	5	9	80	155	144	-7
Lanas sucias	2	5	150	27	30	11
Fibra de algodón	3	--	-87	70	12	-83
Mineral de cobre y sus concentrados	34	49	44	317	373	18
Resto de productos primarios	3	3	-	51	42	-18
<b>Manufacturas origen agropecuario (MOA)</b>	<b>717</b>	<b>764</b>	<b>7</b>	<b>6.814</b>	<b>7.464</b>	<b>10</b>
Carnes y sus preparados	21	57	171	345	523	52
Pescados y mariscos elaborados	20	25	25	224	210	-6
Productos lácteos	52	28	-46	264	275	4
Otros productos de origen animal	1	2	100	12	13	8
Frutas secas o congeladas	4	6	50	28	39	39
Café, té, yerba mate y especias	4	4	-	62	58	-6
Productos de molinería	12	4	-67	136	103	-24
Grasas y aceites vegetales	150	193	29	1.443	1.890	31
Azúcar y artículos de confitería	10	10	-	106	144	36
Preparados de legumbres y hortalizas	24	18	-25	297	265	-11
Bebidas, líquidos alcohólicos y vinagre	18	15	-17	193	157	-19
Residuos y desperdicios de ind. Aliment.	291	278	-4	2.410	2.608	8
Extractos, curtientes y tintóreos	4	3	-25	36	33	-8
Pieles y cueros	61	63	3	765	645	-16
Lanas elaboradas	7	11	57	92	98	7
Resto de MOA	38	47	24	402	402	-
<b>Manufacturas origen industrial (MOI)</b>	<b>707</b>	<b>591</b>	<b>-16</b>	<b>7.719</b>	<b>6.997</b>	<b>-9</b>
Productos químicos y conexos	131	112	-15	1.313	1.246	-5
Materias plásticas y artificiales	53	54	2	572	593	4
Caucho y sus manufacturas	10	15	50	141	155	10
Manufacturas de cuero, marroquinería	8	5	-38	70	58	-17
Papel, cartón, imprenta y publicaciones	35	32	-9	331	308	-7
Textiles y confecciones	22	19	-14	248	213	-14
Calzado y sus partes componentes	1	1	-	17	11	-35
Manufacturas de piedra, yeso, vidrio	7	9	29	84	86	2
Piedras, metales preciosos	10	12	20	96	110	15
Metales comunes y sus manufacturas	152	109	-28	1.335	1.434	7
Máquinas y aparatos, mat. eléctrico	82	82	-	1.043	854	-18
Material de transporte terrestre	120	111	-8	1.885	1.497	-21
Vehíc.de nav. aérea, marítima y fluvial	39	--	///	224	103	-54
Resto de MOI	34	30	-12	359	329	-8
<b>Combustible y energía</b>	<b>419</b>	<b>488</b>	<b>16</b>	<b>4.422</b>	<b>3.982</b>	<b>-10</b>
Petróleo crudo	226	234	4	2.228	2.026	-9
Carburantes	127	183	44	1.340	1.211	-10
Grasas y aceites lubricantes	5	4	-20	60	94	57
Gas de petróleo y otros hidrocarburos	52	62	19	573	537	-6
Energía eléctrica	4	--	-99	134	51	-62
Resto de combustibles	5	5	-	89	62	-30

## 2.2 Importaciones

Las importaciones mostraron una caída generalizada en todos sus usos económicos en el mes de noviembre de 2002 con respecto a igual mes del año anterior (ver Cuadro 6). Los productos en donde se verificaron en este mes mayores caídas en importaciones de equipos de informática, vehículos automotores, medicamentos, máquinas y aparatos para acondicionamiento de aire, aceites de petróleo y refrigeradores.

La reducción en el nivel de las importaciones persiste desde los últimos meses del año anterior, razón por la cual la comparación de las importaciones por usos económicos para los once meses de este año es muy similar a la ya comentada del mes de noviembre. Se confirma la tendencia según la cual la caída en la importación de bienes intermedios (-43%) es menor que la registrada en el resto de los Usos económicos.

**Cuadro 6 - Importaciones por Usos económicos. Noviembre y once meses.**

En millones de dólares y variaciones porcentuales

Uso económico	Noviembre			Once meses		
	2001*	2002 <sup>e</sup>	Variación %	2001*	2002 <sup>e</sup>	Variación %
<b>Total general</b>	<b>1.334</b>	<b>807</b>	<b>-39</b>	<b>19.389</b>	<b>8.207</b>	<b>-58</b>
<b>Bienes de Capital</b>	<b>234</b>	<b>106</b>	<b>-55</b>	<b>3.962</b>	<b>1.197</b>	<b>-70</b>
Maquinarias y otros bienes	214	90	-58	3.422	911	-73
Materiales de transporte y accesorios - industriales	20	17	-15	540	287	-47
<b>Bienes Intermedios</b>	<b>521</b>	<b>419</b>	<b>-20</b>	<b>7.007</b>	<b>3.990</b>	<b>-43</b>
Suministros industriales	512	412	-20	6.826	3.863	-43
Alimentos y bebidas destinados principalmente a la Industria	8	7	-13	181	127	-30
<b>Combustibles y lubricantes básicos y elaborados</b>	<b>44</b>	<b>34</b>	<b>-23</b>	<b>804</b>	<b>448</b>	<b>-44</b>
<b>Piezas y accesorios para bienes de capital</b>	<b>194</b>	<b>143</b>	<b>-26</b>	<b>3.278</b>	<b>1.369</b>	<b>-58</b>
<b>Bienes de Consumo</b>	<b>303</b>	<b>89</b>	<b>-71</b>	<b>3.805</b>	<b>1.043</b>	<b>-73</b>
Bienes de consumo no especif. Duraderos	45	10	-78	676	78	-88
Bienes de consumo no especif. Semiduraderos	84	16	-81	990	187	-81
Bienes de consumo no especif. no duraderos	98	46	-53	1.200	560	-53
Alimentos y bebidas básicos para el hogar	20	6	-70	189	60	-68
Alimentos y bebidas elaborados para el hogar	52	10	-81	658	149	-77
Materiales de transporte y accesorios - no industriales	5	--	-94	92	9	-90
<b>Vehículos automotores de pasajeros</b>	<b>38</b>	<b>15</b>	<b>-61</b>	<b>518</b>	<b>150</b>	<b>-71</b>
<b>Resto</b>	<b>1</b>	<b>1</b>	<b>-</b>	<b>14</b>	<b>9</b>	<b>-36</b>

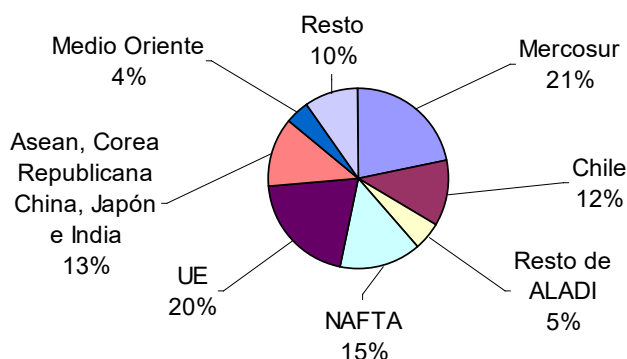
## 3. INTERCAMBIO COMERCIAL SEGÚN ZONAS ECONÓMICAS Y PAÍSES SELECCIONADOS

El Mercosur ocupó en el mes de noviembre el primer lugar como destino de las exportaciones argentinas con el 21% del total exportado. Le siguió la Unión europea y el NAFTA con el 18% y el 17% respectivamente (ver cuadro 7).

En el Gráfico 4 puede observarse la participación de los diferentes socios comerciales en las exportaciones argentinas para los once meses del año 2002.

Los Productos primarios (15% del total) se canalizaron durante el mes de noviembre básicamente al Mercosur y a la Unión Europea. En tanto, las Manufacturas de origen agropecuario (35% del total) lo hicieron principalmente a la Unión Europea. Las Manufacturas de origen industrial (27%) fueron vendidas en su mayoría al Mercosur y al NAFTA. Por su parte, Mercosur, Chile y el Nafta absorbieron el 94% de las exportaciones de Combustibles y energía.

**Gráfico 4 - Exportaciones según destino  
Once meses de 2002**



## Cuadro 7 - Exportaciones por Grandes rubros según Zonas económicas y países seleccionados.

### Noviembre

En millones de dólares y variaciones porcentuales

Zonas económicas y países seleccionados	RUBROS														
	Total			Productos primarios			Manufacturas de origen agropecuario			Manufacturas de origen industrial			Combustibles y energía		
	2001*	2002 <sup>e</sup>	Var. %	2001*	2002 <sup>e</sup>	Var. %	2001*	2002 <sup>e</sup>	Var. %	2001*	2002 <sup>e</sup>	Var. %	2001*	2002 <sup>e</sup>	Var. %
<b>Total</b>	<b>2.106</b>	<b>2.176</b>	<b>3</b>	<b>264</b>	<b>332</b>	<b>26</b>	<b>717</b>	<b>764</b>	<b>7</b>	<b>707</b>	<b>591</b>	<b>-16</b>	<b>419</b>	<b>488</b>	<b>16</b>
Mercosur	538	450	-16	80	76	-5	63	59	-6	275	204	-26	120	111	-8
Chile	250	302	21	13	13	-	19	28	47	62	66	6	156	194	24
Resto de ALADI	106	107	1	14	22	57	24	28	17	54	50	-7	14	6	-57
NAFTA	383	367	-4	17	27	59	101	64	-37	163	124	-24	103	152	48
UE	397	402	1	84	75	-11	245	251	2	67	74	10	2	1	-50
ASEAN	40	53	33	3	5	67	31	39	26	7	9	29	--	-	-100
China <sup>(1)</sup>	44	59	34	1	1	-	20	42	110	23	16	-30	-	-	-
Corea Rep.	20	33	65	4	13	225	7	18	157	9	2	-78	-	-	-
Japón	36	31	-14	21	16	-24	10	5	-50	6	10	67	-	-	-
India	7	51	///	1	--	-97	5	50	///	1	--	-64	-	-	-
Medio Oriente	59	88	49	12	36	200	37	44	19	9	8	-11	-	-	-
Resto	226	232	3	14	47	236	157	134	-15	33	28	-15	23	23	-

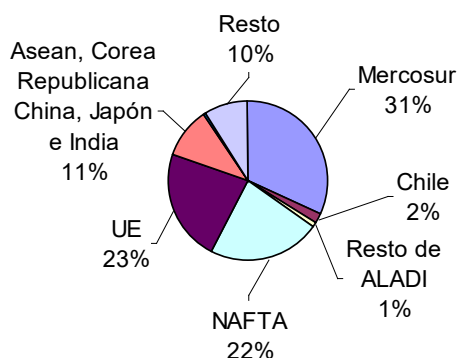
(1) Incluye Hong Kong y Macao

En lo referente a las importaciones, el Mercosur fue durante el mes de noviembre el principal proveedor (35% del total), seguido por el NAFTA y la Unión Europea (22% cada uno). (Ver Cuadro 8).

En el mes de noviembre, la importación de Bienes de capital y Piezas y accesorios para bienes de capital - que en conjunto pasaron a representar el 31% del total de las importaciones en ese mes -, provino con participaciones similares de la Unión Europea, el Mercosur y el NAFTA. Para Bienes intermedios (52% del total) y Bienes de consumo (11% del total) el Mercosur fue el principal proveedor seguido por el NAFTA o la Unión Europea según el caso.

En el Gráfico 5 puede apreciarse el origen de las importaciones para los once meses de este año.

**Gráfico 5- Importaciones según origen  
Once meses de 2002**



## Cuadro 8 - Importaciones según Uso económico por Zonas económicas y países seleccionados

**Noviembre**

En millones de dólares y variaciones porcentuales

Zonas económicas y países seleccionados	Usos económicos											
	Total			Bienes de capital			Bienes intermedios			Combustibles y energía		
	2001*	2002 <sup>e</sup>	Var. %	2001*	2002 <sup>e</sup>	Var. %	2001*	2002 <sup>e</sup>	Var. %	2001*	2002 <sup>e</sup>	Var. %
<b>Total</b>	<b>1.334</b>	<b>807</b>	<b>-39</b>	<b>234</b>	<b>106</b>	<b>-55</b>	<b>521</b>	<b>419</b>	<b>-20</b>	<b>44</b>	<b>34</b>	<b>-23</b>
Mercosur	381	279	-27	46	27	-41	156	153	-2	25	20	-20
Chile	36	16	-56	1	--	-86	17	11	-35	4	--	-90
Resto de ALADI	17	6	-65	--	--	164	4	3	-25	1	--	-66
NAFTA	275	175	-36	64	33	-48	128	90	-30	2	4	100
UE	302	175	-42	57	25	-56	120	82	-32	1	2	100
ASEAN	35	12	-66	13	2	-85	6	6	-	-	-	-
China <sup>(1)</sup>	88	33	-63	19	4	-79	19	19	-	-	-	-
Corea Rep.	27	6	-78	6	1	-83	12	3	-75	--	--	-77
Japón	55	22	-60	12	4	-67	13	6	-54	--	--	72
India	15	11	-27	1	--	-91	8	10	25	3	-	-100
Medio Oriente	7	9	29	2	1	-45	3	8	167	1	-	-100
Resto	94	63	-33	13	9	-31	35	28	-20	7	8	14

(Continuación)

Zonas económicas y países seleccionados	Usos económicos											
	Piezas y accesorios para bienes de capital			Bienes de consumo			Vehículos automotores de pasajeros			Resto		
	2001*	2002 <sup>e</sup>	Var. %	2001*	2002 <sup>e</sup>	Var. %	2001*	2002 <sup>e</sup>	Var. %	2001*	2002 <sup>e</sup>	Var. %
<b>Total</b>	<b>194</b>	<b>143</b>	<b>-26</b>	<b>303</b>	<b>89</b>	<b>-71</b>	<b>38</b>	<b>15</b>	<b>-61</b>	<b>1</b>	<b>1</b>	<b>-</b>
Mercosur	41	39	-5	101	29	-71	12	11	-8	--	--	126
Chile	1	1	-	14	3	-79	-	-	-	-	-	-
Resto de ALADI	--	--	15	12	2	-83	--	-	-100	-	-	-
NAFTA	40	29	-28	39	18	-54	2	--	-71	--	--	-75
UE	49	43	-12	62	21	-66	12	3	-75	--	--	216
ASEAN	7	2	-71	9	2	-78	-	-	-	-	-	-
China (1)	9	4	-56	42	6	-86	--	-	-100	--	--	-82
Corea Rep.	6	2	-67	2	--	-79	1	--	-95	--	--	///
Japón	22	9	-59	6	2	-67	3	--	-83	-	-	-
India	1	--	-74	2	1	-50	-	-	-	-	-	-
Medio Oriente	1	--	-43	1	--	-97	-	-	-	-	--	///
Resto	17	13	-24	13	5	-62	9	--	-96	--	1	104

(1) Incluye Hong Kong y Macao

## NOTA METODOLÓGICA

- El valor de las exportaciones de noviembre de 2002 debe considerarse como una estimación preliminar en razón de haberse efectuado con un 5,7% de documentación en trámite, que en muchos casos corresponde a operaciones que aún no han sido confirmadas a la Dirección General de Aduanas por los operadores, ya que éstas están pendientes dentro del plazo permitido por la legislación.
- A partir de setiembre de 2001 se realiza el ajuste estacional por el método directo de las series de exportaciones e importaciones utilizando la versión 2000 del programa X11 ARIMA. También se elabora la Tendencia de dichas series, las cuales surgen de eliminar de la serie original, además de las fluctuaciones estacionales, las alteraciones de carácter no estacional (huelgas, efectos climáticos inesperados, etc.). Al eliminar estos factores, el indicador refleja la tendencia histórica y presente de la serie. En el Anexo de la Información de Prensa publicada el 8 de noviembre de 2001 se brinda una síntesis metodológica.

En ocasión de la publicación de la Información de Prensa del Intercambio Comercial Argentino suelen practicarse modificaciones en las cifras de los meses anteriores, especialmente en los valores de exportación. Estas modificaciones, habitualmente de poca magnitud, obedecen a múltiples razones. Si bien el valor informado se construye fundamentalmente sobre la base de operaciones realizadas y perfeccionadas desde el punto de vista documental, existe un porcentaje de operaciones - no mayor al 10% - cuyo valor debe ser estimado ya que se encuentra pendiente, al momento de brindar la información, dentro del plazo permitido por la legislación. Asimismo hay operaciones que han sido oficializadas por un valor, se efectivizan por un valor inferior, y se demora la carga del post embarque (documento en donde se consigna el valor definitivo) razón por la cual también deben ser estimadas. Finalmente, la aplicación de regímenes tales como el de precios revisables - petróleo -, con ajuste de precios en función a la calidad - concentrado de minerales - y operaciones en consignación, permite a los exportadores modificar los valores declarados en el momento de la exportación en plazos que van de los 60 a los 180 días del embarque. Por lo general no se realizan modificaciones en las cifras de importación salvo las practicadas a fin de cada año por la recuperación por parte de los importadores de mercaderías que fueran enviadas previamente a rezago, y registradas como tal. A los efectos de facilitar la tarea de los usuarios de las cifras de comercio exterior, el INDEC ha decidido practicar los ajustes mencionados en ocasión de la publicación de los datos correspondientes al mes de setiembre para el primer semestre del año y a los del mes de marzo para el total anual.

- Las variaciones porcentuales de precios y cantidades de las exportaciones e importaciones del período analizado se construyeron sobre la base de un índice de precios mensual del tipo Paasche con base 1997=100. Estas variaciones pueden diferir de las publicadas en "Índices de precios y cantidades de comercio exterior, base 1993=100" ya que responden a diferentes períodos base y frecuencias de cálculo.

Los índices de precios del tipo Paasche se construyen considerando las cantidades del período de cálculo, razón por la cual son sensibles a los cambios en la composición del comercio exterior.

- En virtud de la resolución 281/98 los exportadores de minerales tienen opción de modificar el valor de sus transacciones dentro de los 6 meses de la fecha de embarque, en virtud de variaciones en la cantidad y en la ley del mineral constatadas a su arribo a destino. El INDEC ha comenzado a estimar dicha variación en el cálculo de la exportación mensual a los efectos de evitar los ajustes bruscos que suelen perturbar a los usuarios de las cifras de comercio exterior. A tal efecto, para la estimación de las exportaciones totales del mes de noviembre se ha procedido a ajustar la cifra de exportación de minerales aplicando la misma variación porcentual registrada en las operaciones cumplidas en el período agosto 2001/enero 2002. Similar tratamiento han recibido las operaciones de minerales de enero a octubre de 2002.

### Zonas Económicas:

**Mercosur (Mercado Común del Sur):** incluye Argentina, Brasil, Paraguay y Uruguay (incluye zonas francas de Brasil y Uruguay).

**Chile:** incluye zona franca Iquique.

**Resto de ALADI (Asociación Latinoamericana de Integración):** incluye Colombia, Ecuador, Cuba, Perú, Venezuela y Bolivia.

**NAFTA (Tratado de Libre Comercio de América del Norte):** incluye Estados Unidos, Canadá y México.

**UE (Unión Europea):** Incluye Austria, Bélgica, Dinamarca, España (incluye Islas Canarias), Finlandia, Francia (incluye Mónaco), Grecia, Irlanda, Italia (incluye San Marino), Luxemburgo, Países Bajos, Portugal, Reino Unido, República Federal de Alemania y Suecia.

**ASEAN (Asociación de las Naciones del Sudeste Asiático):** incluye Brunei, Camboya, Filipinas, Indonesia, Laos, Malasia, Myanmar, Singapur, Tailandia, Vietnam.

**Medio Oriente:** incluye Arabia Saudita, Bahrein, Emiratos Arabes Unidos, Irán, Iraq, Israel, Jordania, Kuwait, Líbano, Omán, Qatar, República de Yemen, Siria y Territorio Autónomo Palestino.

El 17 de enero de 2003 se difundirá información más desagregada en la publicación INDEC INFORMA.