



## INFORMACIÓN DE PRENSA

Buenos Aires, 30 de Diciembre de 2003

### INTERCAMBIO COMERCIAL ARGENTINO

Datos provisorios del año 2002 y cifras estimadas del período Enero-Noviembre de 2003

#### 1. PRESENTACIÓN DE LOS PRINCIPALES RESULTADOS

Las exportaciones del mes de noviembre de 2003 alcanzaron a 2.420 millones de dólares, lo que representa un aumento del 11% con respecto al mismo mes del año anterior. Por su parte las importaciones crecieron el 66% con respecto a noviembre de 2002 alcanzando un valor de 1.340 millones de dólares. En consecuencia se produjo un superávit comercial de 1.080 millones de dólares en el mes bajo estudio. El aumento de las exportaciones para los once meses de 2003 fue del 14%, en tanto que las importaciones lo hicieron el 50%. De esta forma se obtuvo en este período un superávit comercial de 14.656 millones de dólares.

**Cuadro 1. Intercambio comercial argentino en millones de dólares y variaciones porcentuales. Años 2002 y 2003**

Período	Exportación				Importación				Saldo	
	2002*	2003 <sup>e</sup>	Var.% (a)	Var.% (b)	2002*	2003 <sup>e</sup>	Var.% (a)	Var.% (b)	2002*	2003 <sup>e</sup>
	Millones de dólares				Millones de dólares				Millones de dólares	
<b>Total</b>	<b>25.709</b>	<b>///</b>	<b>///</b>	<b>///</b>	<b>8.990</b>	<b>///</b>	<b>///</b>	<b>///</b>	<b>16.720</b>	<b>///</b>
<b>Once meses</b>	<b>23.717</b>	<b>26.966</b>		<b>14</b>	<b>8.205</b>	<b>12.310</b>		<b>50</b>	<b>15.513</b>	<b>14.656</b>
Enero	1.818	2.179	20	20	851	799	-6	-6	967	1.380
Febrero	1.782	2.122	19	19	628	776	24	7	1.154	1.346
Marzo	2.111	2.247	6	15	593	925	56	21	1.518	1.322
Abril	2.180	2.458	13	14	612	1.108	81	34	1.568	1.350
Mayo	2.375	2.777	17	15	862	1.083	26	32	1.513	1.695
Junio	2.238	2.852	27	17	683	1.137	67	38	1.555	1.715
Julio	2.264	2.799	24	18	811	1.259	55	41	1.453	1.540
Agosto	2.188	2.322	6	17	762	1.131	48	42	1.426	1.191
Setiembre	2.307	2.370	3	15	719	1.315	83	46	1.588	1.055
Octubre	2.274	2.421	6	14	876	1.437	64	48	1.398	984
Noviembre	2.180	2.420	11	14	809	1.340	66	50	1.371	1.080
Diciembre	1.992				785				1.207	

(a) Variación porcentual con respecto a igual período del año anterior.

(b) Variación porcentual acumulada con respecto a igual período del año anterior.

Nota: Los totales por suma pueden no coincidir por redondeo en las cifras parciales.

#### Signos convencionales:

\* Dato provisorio

<sup>e</sup> Dato estimado por extrapolación, proyección o imputación

. Dato no registrado

- Dato igual a cero

-- Dato ínfimo, menos de la mitad del último dígito mostrado

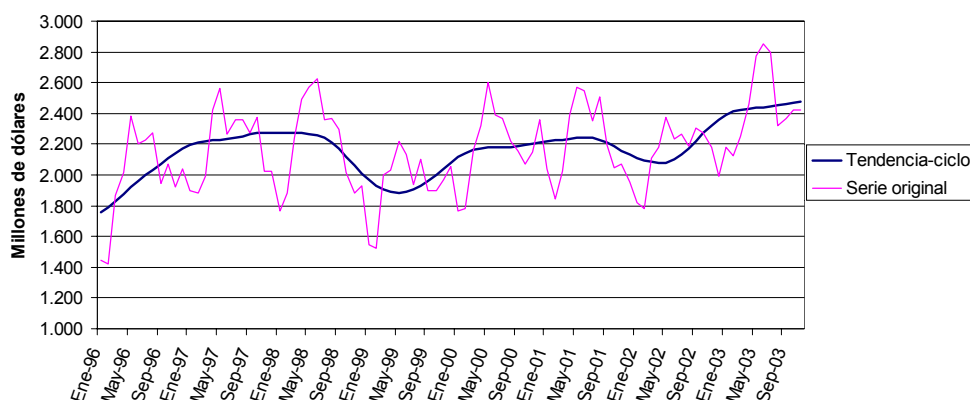
/// Dato que no corresponde presentar debido a la naturaleza de las cosas o del cálculo

Las fechas de difusión de los próximos informes de prensa se encuentran disponibles en Internet: <http://www.indec.mecon.gov.ar/servicio/calenet.htm>

## 2. EXPORTACIONES

- **Exportaciones en noviembre:** el valor de las exportaciones fue de u\$s 2.420 millones, la cifra más alta para el mes de noviembre de la serie histórica. Este valor significó un aumento del 11% con respecto al alcanzado en igual mes del año anterior (véase cuadro 1, pág. 1).
- **Exportaciones en los once meses:** las exportaciones en los once meses alcanzaron un valor récord para la serie histórica de u\$s 26.966 millones, lo que representó un incremento del 14% con respecto al valor de igual período del año anterior (véase cuadro 1, pág. 1).
- **Exportaciones desestacionalizadas y tendencia-ciclo:** en términos desestacionalizados se observó en el mes de noviembre un aumento de las exportaciones respecto al mes anterior del 4,0%. La tendencia-ciclo<sup>1</sup> por su parte, observó una suba del 0,4% con respecto al mes anterior (véase cuadros 2 y 3, pág. 6 y gráfico 1).

**Gráfico 1. Tendencia-ciclo de las exportaciones en millones de dólares. Enero 1996-noviembre 2003**



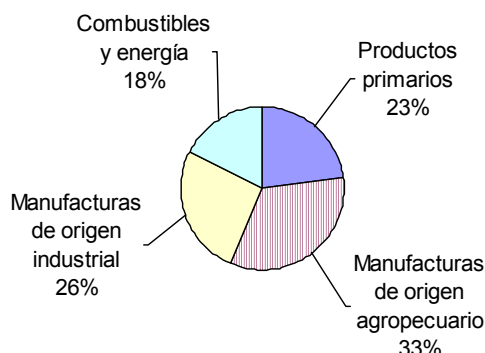
- **Precios y cantidades en noviembre:** el aumento de las exportaciones en noviembre surge como consecuencia de un aumento conjunto de precios (6%) y cantidades de los productos exportados (4%).
- **Precios y cantidades en los once meses:** por su parte, en los once meses el aumento del valor de las exportaciones obedece a una suba de los precios de exportación del 9% y de las cantidades exportadas del 5% (véase cuadro 4, pág. 6).
- **Composición por grandes rubros en noviembre:** en cuanto a la composición por Grandes rubros, en el mes de noviembre crecieron fuertemente las Manufacturas de origen agropecuario, tanto en precios como en cantidades, en tanto que también lo hicieron las Manufacturas de origen industrial en este caso como consecuencia de un aumento en las cantidades exportadas. Los Productos primarios, se beneficiaron con un aumento de los precios aunque las cantidades disminuyeron. Por su parte los Combustibles cayeron como consecuencia de una disminución en las cantidades exportadas, en todos los casos con respecto al mismo mes del año anterior (véase cuadro 6, pág. 7).
- **Composición por grandes rubros en los once meses:** los valores acumulados del año 2003 muestran crecimientos con tasas de dos dígitos en todos los grandes rubros a excepción de las Manufacturas de origen industrial que exhibieron una caída del 1% con respecto a los once meses del año 2002 (véase cuadro 6, pág. 7).
- **Principales productos exportados en noviembre:** se observó un aumento del valor de las exportaciones en Semillas y frutos oleaginosos, destacándose los porotos de soja con destino a China y Taiwán, que compensaron la caída en cereales, tanto en maíz como en trigo. Continuó firme este mes la exportación de camarones y langostinos enteros. Por su parte las Manufacturas de origen agropecuario exhibieron este mes un comportamiento fuertemente expansivo a partir del crecimiento de los principales productos del grupo: las Grasas y aceites crecieron el 57% -en este caso China fue el principal comprador de aceite de soja con el 60% del total exportado- los Residuos y desperdicios de la industria alimenticia también presentaron variaciones positivas. Finalmente las Carnes y sus preparados y los Preparados de hortalizas, legumbres y frutas acompañaron el crecimiento. Las Manufacturas de Origen industrial, se incrementaron un 9%, con respecto al mismo mes del año anterior- siendo los más destacados los Productos químicos y conexos, y Materias plásticas y artificiales a destinos diversos. Por su parte el rubro Combustibles y energía tuvo una caída del 14%, debido a la disminución en las exportaciones en Carburantes y Petróleo crudo (Véase cuadro 7, pág. 8).
- **Principales productos exportados en los once meses:** las exportaciones en este período crecieron el 14% con respecto a igual período del año anterior, lo que representa una variación absoluta de u\$s 3.249 millones. Semillas y frutos oleaginosos, Grasas y aceites vegetales, Residuos y desperdicios de la industria alimenticia, explicaron buena parte de este crecimiento. Se estima que el 25% de las exportaciones del período correspondió a este complejo, en tanto que dicho porcentaje era del 20% en los once meses del año 2002. También los cereales -que en conjunto superaron el monto exportado de granos oleaginosos- exhibieron un comportamiento dinámico con un crecimiento del 8% con respecto al mismo período del año anterior. Entre los Productos primarios que crecieron en este período se encuentran algunos que lo hicieron a partir de un aumento en las cantidades exportadas y los precios, como el ya comentado caso de las semillas de soja, del maíz y de algunas frutas. Otros en cambio lo hicieron gracias a importantes aumentos de precios como el trigo, la miel, y los camarones y langostinos. Todo ello determinó un aumento del 23% en la exportación de Productos primarios. El

<sup>1</sup> Véase la nota metodológica en página 15.  
I. 5.073

aumento del 22% en las Manufacturas de origen agropecuario se explicó fundamentalmente -como se detalló más arriba- en el aumento de Grasas y aceites y en harinas y pellets de soja. Otros productos como las Carnes y sus preparados, los vinos y los jugos de frutas contribuyeron al crecimiento señalado del rubro. La caída de las Manufacturas de origen industrial se explica en la disminución de la exportación de Material de transporte terrestre -especialmente camiones y vehículos automóviles de pasajeros- y de Metales comunes y sus manufacturas -especialmente tubos sin costura para la industria del petróleo-, aunque se observa un sostenido crecimiento en Productos químicos, Papel y Materias plásticas. El rubro Combustibles y energía creció el 12% gracias al aporte creciente de la exportación de Carburantes y Gas de petróleo, en tanto que presentó una leve variación negativa la exportación de Petróleo crudo. (véase cuadro 7, pág. 8).

- **Estructura de las exportaciones en los once meses:** las Manufacturas de origen agropecuario continúan siendo el rubro de mayor participación en el total de las exportaciones argentinas.

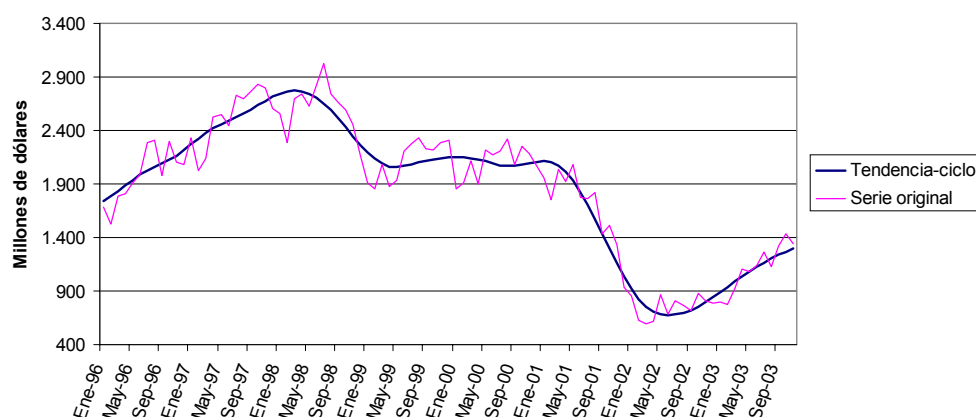
**Gráfico 2. Composición de las exportaciones. Once meses de 2003**



### 3. IMPORTACIONES

- **Importaciones en noviembre:** las importaciones en noviembre registraron un valor de 1.340 millones de dólares lo que significó un aumento del 66% con respecto al mismo mes del año anterior (véase cuadro 1, pág. 1). El valor de las importaciones continúa recuperándose de los valores deprimidos del año 2002. No obstante sigue por debajo del promedio de la última década.
- **Importaciones en los once meses:** en los once meses de 2003 las importaciones acumuladas totalizaron u\$s 12.310 millones con un aumento del 50% con respecto a igual período del año anterior (véase cuadro 1, pág. 1).
- **Importaciones desestacionalizadas y tendencia-ciclo:** en el caso de las importaciones, se advierte un aumento del valor desestacionalizado en el mes de noviembre del orden del 5,3% respecto al mes anterior. La tendencia-ciclo, por su parte, registró una variación porcentual también positiva del 1,9% con respecto al mes anterior (véase cuadros 8 y 9, pág. 9 y gráfico 3).

**Gráfico 3. Tendencia-ciclo de las importaciones en millones de dólares. Enero 1996-noviembre 2003**

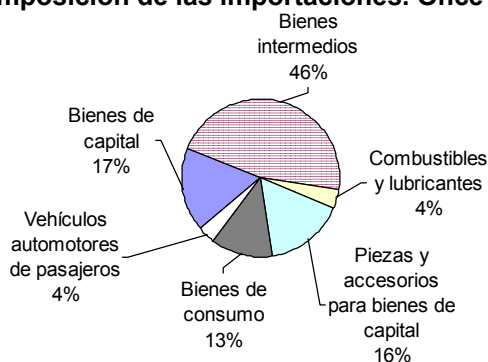


- **Precios y cantidades en noviembre:** el aumento de las importaciones en noviembre de 2003 con respecto al mismo mes del año anterior se explica fundamentalmente en un crecimiento de las cantidades importadas.
- **Precios y cantidades en los once meses:** el crecimiento observado en los once meses fue resultado casi exclusivamente de un aumento de las cantidades ya que los precios permanecieron prácticamente sin variación (véase cuadro 4, pág. 6).
- **Importaciones por uso económico en noviembre:** la importación creció en todos los Usos económicos en el período bajo estudio. Continúa la recuperación en Bienes de consumo que aumentó el 110% con respecto al mes anterior, en tanto que se mantiene creciendo por encima del promedio la importación de Bienes de capital, con tasas de crecimiento del 160% con respecto al mismo mes del año anterior. No hay productos de monto significativo en el Uso económico

identificado como Bienes de consumo, destacándose los medicamentos y los refrigeradores. Entre los Bienes de capital los productos de mayor significación fueron aparatos de telefonía, máquinas viales, -cosechadoras y trilladoras- máquinas automáticas para procesamiento de datos, tractores y camiones. Por el monto nuevamente se destacó este mes la importación de Bienes intermedios que creció el 25% con respecto a noviembre de 2002. Dentro de este uso se destacaron algunos productos químicos como el fosfato diamónico, los herbicidas, fungicidas, y otros productos químicos (véase cuadro 6, pág. 7). En términos de valor absoluto los productos relacionados con el complejo automotriz, aparatos receptores de telefonía, algunas máquinas viales, los tractores y las cosechadoras y trilladoras fueron los rubros de importación más significativos en el mes de noviembre de 2003.

- **Importaciones por uso económico en los once meses:** todos los Usos económicos crecieron en los once meses de 2003 con respecto a igual período del año anterior. Los Bienes intermedios, que registraron el mayor valor absoluto, crecieron el 43% en este período alcanzando una participación del 46% sobre el total de las importaciones. En esta categoría los productos para el campo como los abonos, los insecticidas, los fungicidas, etc. fueron los que observaron el mayor crecimiento. Entre los Bienes de capital y sus Piezas y accesorios, que crecieron el 80 y el 44% respectivamente, se encontraron las máquinas para procesamiento de datos, las cosechadoras y trilladoras -reflejo de la parcial imposibilidad de la industria local de abastecer la creciente demanda del sector agropecuario-, los camiones y los tractores. Los Vehículos automotores de pasajeros crecieron a las tasas más altas -192%- si bien los montos son poco significativos en comparación con el resto de los usos (véase cuadro 10, pág. 9). Los productos con mayor presencia en las importaciones según su valor absoluto fueron, para los once meses, los relacionados con el complejo automotriz, la energía eléctrica y los productos químicos.
- **Estructura de las importaciones en los once meses:** los productos que se importaron en calidad de Bienes intermedios representaron alrededor de la mitad del total de las importaciones argentinas, en tanto que era del 49% en los once meses de 2002; y del 36% en los once meses de 2001.

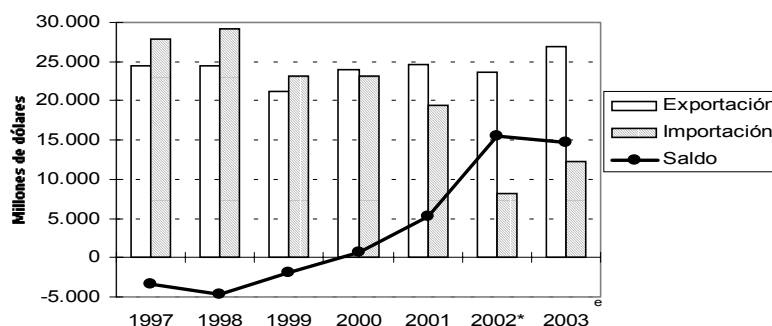
**Gráfico 4. Composición de las importaciones. Once meses 2003**



#### 4. INTERCAMBIO COMERCIAL

- **Balanza comercial:** la balanza comercial en noviembre registró un superávit de u\$s 1.080 millones, alcanzando el valor récord de u\$s 14.656 millones para los once meses. El abultado superávit verificado en los últimos meses obedece a niveles de importación más bajos que los habituales en la última década y a exportaciones crecientes durante el año 2003. El superávit comercial -si bien con valores elevados-, viene disminuyendo con respecto al año anterior como consecuencia lógica del ya comentado aumento de las importaciones en el último año. (véase cuadro 1, pág. 1).

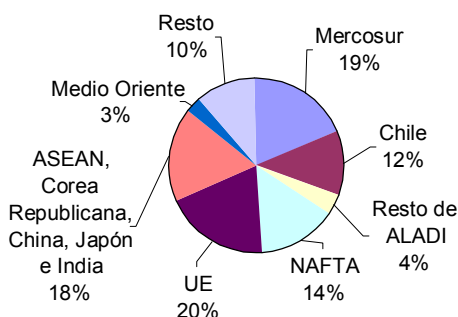
**Gráfico 5. Intercambio comercial argentino de los once meses. 1997-2003**



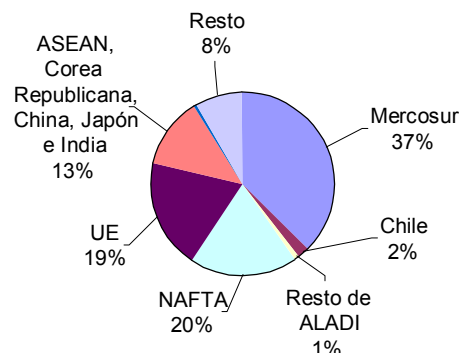
- **Términos del intercambio:** dado el comportamiento de los precios de exportación e importación se produjo una ganancia en los términos del intercambio en los once meses de 2003 con respecto a igual período de 2002 de 2.003 millones de dólares.

- **Intercambio comercial según zonas económicas en noviembre:** en este mes se verificó un superávit comercial con todos los bloques y países seleccionados, a excepción del Mercosur, con el que se observó un saldo levemente negativo. En todos los casos las tasas de aumento de las importaciones superaron holgadamente las correspondientes a las exportaciones. Los saldos comerciales más significativos en valores absolutos se verificaron con Chile, el grupo de países asiáticos y la Unión Europea (véase cuadro 11, pág. 10). La Unión Europea fue la principal compradora de Manufacturas de origen agropecuario y Productos primarios. El Mercosur siguió siendo el principal destino de las Manufacturas de origen industrial, a pesar de la caída en la exportación de la industria automotriz, seguido por el NAFTA. Chile recibió la mayor parte de los envíos de Combustibles (véase cuadro 12.1, pág. 10). Tomados los países en forma individual, Brasil fue en este mes, el principal socio comercial de Argentina con u\$s 396 millones, seguido por Chile con u\$s 314 millones. En cuanto a las importaciones, Mercosur siguió siendo claramente el principal proveedor en todos los Usos económicos y más nítidamente en Bienes intermedios. Le siguieron en importancia la Unión Europea y el NAFTA (véase cuadro 13.1 en pág. 11).
- **Intercambio comercial según zonas económicas en los once meses:** la Unión Europea y el Mercosur fueron, en ese orden, los principales bloques destinatarios de nuestras exportaciones en los once meses de 2003. Tomados los países en forma individual, en este período el primer lugar lo ocupó Brasil con 4.213 millones de dólares, seguido por Chile, Estados Unidos y China. Los productos de mayor significación para el caso del Mercosur fueron los Combustibles y energía, los Cereales, los Productos químicos y el Material de transporte. Este bloque recibió la mayor parte de nuestras Manufacturas de origen industrial a pesar del debilitamiento del comercio de automotores con Brasil. En este período la balanza comercial con Brasil es positiva en u\$s 30 millones, cifra que viene disminuyendo por una caída de las exportaciones y un simultáneo aumento de las importaciones argentinas. Merced a la exportación de Pieles y cueros, miel y carne vacuna a Alemania, la Unión Europea se convirtió en el principal destino de nuestras exportaciones de Manufacturas de origen agropecuario y le permitió superar al Mercosur como principal destino de nuestras exportaciones totales en el período bajo estudio. El crecimiento de las exportaciones al NAFTA se fundamentó en el aumento de Vehículos de navegación aérea, marítima y fluvial, productos siderúrgicos y Productos químicos a Estados Unidos, y Material de transporte a México. En este período se observó una creciente importancia de los países asiáticos a partir de la fuerte demanda de porotos y aceite de soja. India y China son los más activos compradores mundiales de estos productos y Argentina uno de los principales productores y exportadores (véase cuadro 12.2, pág. 11). En cuanto a las importaciones de los once meses se reproduce la situación ya expuesta para el mes de noviembre. En el caso de Brasil se observó que la importación de Bienes intermedios y de Bienes de capital fueron las de mayor significación por los montos involucrados. (véase cuadro 13.2, pág. 12).
- **Estructura del Intercambio comercial en los once meses:** en los gráficos 6 y 7 se puede apreciar la participación de los diferentes socios comerciales en las exportaciones argentinas y la de los principales proveedores para los once meses de 2003.

**Gráfico 6. Exportaciones según destino.  
Once meses 2003**



**Gráfico 7. Importaciones según origen.  
Once meses 2003**



**Cuadro 2. Exportaciones mensuales en millones de dólares, serie desestacionalizada. Enero 1995-noviembre 2003**

Años	Ene	Feb	Mar	Abr	May	Jun	Jul	Ago	Sep	Oct	Nov	Dic
Millones de dólares												
1995	1.646	1.683	1.772	1.853	1.853	1.857	1.727	1.701	1.696	1.664	1.726	1.783
1996	1.723	1.706	1.908	1.897	1.959	1.971	2.035	2.220	1.954	2.163	2.123	2.150
1997	2.262	2.294	2.013	2.211	2.213	1.957	2.239	2.254	2.296	2.387	2.263	2.041
1998	2.202	2.291	2.261	2.269	2.214	2.311	2.191	2.252	2.274	2.139	2.010	2.019
1999	1.884	1.851	1.952	1.893	1.928	1.860	1.901	1.990	1.869	2.003	2.091	2.089
2000	2.112	2.118	2.134	2.224	2.175	2.135	2.284	2.088	2.167	2.183	2.215	2.503
2001	2.302	2.217	2.123	2.230	2.238	2.284	2.263	2.320	2.254	2.078	2.154	2.077
2002	2.081	2.118	2.199	2.065	2.005	2.039	2.071	2.131	2.277	2.372	2.241	2.112
2003	2.392	2.495	2.337	2.303	2.477	2.500	2.640	2.252	2.356	2.442	2.539	

**Cuadro 3. Exportaciones mensuales en millones de dólares, tendencia-ciclo. Enero 1995-noviembre 2003**

Años	Ene	Feb	Mar	Abr	May	Jun	Jul	Ago	Sep	Oct	Nov	Dic
Millones de dólares												
1995	1.654	1.708	1.751	1.778	1.788	1.782	1.765	1.743	1.724	1.712	1.713	1.727
1996	1.754	1.790	1.832	1.875	1.918	1.960	1.998	2.035	2.071	2.107	2.142	2.174
1997	2.198	2.214	2.222	2.224	2.226	2.232	2.242	2.253	2.264	2.271	2.275	2.276
1998	2.276	2.276	2.275	2.274	2.269	2.258	2.239	2.209	2.168	2.117	2.063	2.010
1999	1.965	1.929	1.904	1.889	1.886	1.892	1.907	1.931	1.963	2.000	2.040	2.079
2000	2.114	2.141	2.161	2.173	2.177	2.177	2.176	2.178	2.184	2.193	2.203	2.212
2001	2.219	2.224	2.229	2.236	2.243	2.246	2.243	2.230	2.209	2.184	2.157	2.133
2002	2.113	2.096	2.083	2.077	2.082	2.099	2.130	2.171	2.220	2.272	2.320	2.361
2003	2.392	2.413	2.425	2.432	2.437	2.441	2.446	2.452	2.458	2.467	2.478	

**Cuadro 4. Variación porcentual con respecto a igual período del año anterior de los valores, precios y cantidades de las exportaciones e importaciones. Once meses de 2003**

Rubros	Variación % respecto a los once meses de 2002		
	Valor	Precio	Cantidad
<b>Exportación</b>	<b>14</b>	<b>9</b>	<b>5</b>
Productos primarios	23	17	5
Manufacturas de origen agropecuario	22	10	11
Manufacturas de origen industrial	-1	-1	-
Combustibles y energía	12	16	-3
<b>Importación</b>	<b>50</b>	<b>1</b>	<b>48</b>
Bienes de capital	80	-3	86
Bienes intermedios	43	2	40
Combustibles y lubricantes	13	14	-1
Piezas y accesorios para bienes de capital	44	-3	49
Bienes de consumo, incluido vehículos automotores de pasajeros	66	2	62
Bienes de consumo	48	.	.
Vehículos automotores de pasajeros	192	.	.
Resto	38	.	.

**Cuadro 5. Diferencias de valor significativas en la exportación de algunos productos seleccionados, en millones de dólares. Once meses 2002 y 2003**

Productos seleccionados	Enero-Noviembre		Diferencias
	2002*	2003 <sup>e</sup>	absolutas
Millones de dólares			
Total	23.717	26.966	3.249
Subtotal de productos seleccionados	9.256	11.706	2.450
Aceite de soja	1.162	1.880	718
Soja	1.110	1.818	708
Subproductos de soja	2.402	2.917	515
Maíz	843	1.153	310
Gas de petróleo y demás hidrocarburos gaseosos	587	775	188
Gasolinas	568	744	176
Camarones y langostinos	240	369	129
Carne bovina deshuesada, refrigerada y congelada	314	416	102
Trigo	1.013	851	-162
Camiones y camionetas	454	335	-119
Vehículos automotores	563	448	-115
Resto	14.461	15.260	799

**Cuadro 6. Exportaciones e importaciones en millones de dólares, según grandes rubros y uso económico y variación porcentual. Noviembre y once meses 2002 y 2003**

	Noviembre			Once meses		
	2002*	2003 <sup>e</sup>	Var.%	2002*	2003 <sup>e</sup>	Var.%
	Mill.de dls.			Mill.de dls.		
EXPORTACIÓN						
Total	2.180	2.420	11	23.717	26.966	14
Productos primarios	324	333	3	4.979	6.138	23
Manufacturas de origen agropecuario	748	993	33	7.467	9.105	22
Manufacturas de origen industrial	613	668	9	7.040	6.981	-1
Combustibles y energía	494	425	-14	4.232	4.742	12
IMPORTACIÓN						
Total	809	1.340	66	8.205	12.310	50
Bienes de capital	106	276	160	1.173	2.115	80
Bienes intermedios	419	524	25	3.991	5.691	43
Combustibles y lubricantes	36	53	47	447	504	13
Piezas y accesorios para bienes de capital	143	229	60	1.391	2.006	44
Bienes de consumo	89	187	110	1.045	1.545	48
Vehículos automotores de pasajeros	15	69	360	150	438	192
Resto	1	1	-	8	11	38

**Cuadro 7. Exportaciones en millones de dólares y variación porcentual, según principales rubros. Noviembre y once meses 2002 y 2003**

Rubros	Noviembre			Once meses		
	2002*	2003 <sup>e</sup>	Var.%	2002*	2003 <sup>e</sup>	Var.%
	Mill.de dls.			Mill.de dls.		
<b>Total</b>	<b>2.180</b>	<b>2.420</b>	<b>11</b>	<b>23.717</b>	<b>26.966</b>	<b>14</b>
<b>Productos primarios</b>	<b>324</b>	<b>333</b>	<b>3</b>	<b>4.979</b>	<b>6.138</b>	<b>23</b>
Animales vivos	--	--	55	6	8	33
Pescados y mariscos sin elaborar	34	45	32	452	585	29
Miel	9	6	-33	107	155	45
Hortalizas y legumbres sin elaborar	12	17	42	166	166	-
Frutas frescas	10	8	-20	377	453	20
Cereales	173	132	-24	1.976	2.142	8
Semillas y frutos oleaginosos	23	73	217	1.274	1.970	55
Tabaco sin elaborar	9	4	-56	144	146	1
Lanas sucias	5	2	-60	29	32	10
Fibra de algodón	--	1	124	12	2	-83
Mineral de cobre y sus concentrados	45	40	-11	393	432	10
Resto de productos primarios	3	4	33	44	48	9
<b>Manufacturas de origen agropecuario (MOA)</b>	<b>748</b>	<b>993</b>	<b>33</b>	<b>7.467</b>	<b>9.105</b>	<b>22</b>
Carnes y sus preparados	56	83	48	525	670	28
Pescados y mariscos elaborados	25	25	-	210	228	9
Productos lácteos	27	36	33	274	230	-16
Otros productos de origen animal	2	2	-	13	20	54
Frutas secas o procesadas	6	8	33	39	52	33
Café, té, yerba mate y especias	4	4	-	57	49	-14
Productos de molinería	4	14	250	103	76	-26
Grasas y aceites	188	295	57	1.882	2.655	41
Azúcar y artículos de confitería	11	12	9	148	117	-21
Preparados de hortalizas, legumbres y frutas	18	35	94	271	341	26
Bebidas, líquidos alcohólicos y vinagre	15	20	33	158	197	25
Residuos y desperdicios de la ind. alimenticia	270	329	22	2.608	3.134	20
Extractos, curtientes y tintóreos	3	3	-	32	31	-3
Pieles y cueros	61	64	5	641	662	3
Lanas elaboradas	11	6	-45	98	113	15
Resto de MOA	48	56	17	408	529	30
<b>Manufacturas de origen industrial (MOI)</b>	<b>613</b>	<b>668</b>	<b>9</b>	<b>7.040</b>	<b>6.981</b>	<b>-1</b>
Productos químicos y conexos	110	148	35	1.240	1.393	12
Materias plásticas y sus manufacturas	54	64	19	594	636	7
Caucho y sus manufacturas	14	14	-	154	149	-3
Manufacturas de cuero, marroquinería	5	7	40	58	62	7
Papel, cartón, impresos y publicaciones	34	36	6	306	353	15
Textiles y confecciones	18	20	11	211	191	-9
Calzado y sus partes componentes	1	2	100	11	16	45
Manufacturas de piedra, yeso, vidrio	9	9	-	85	94	11
Piedras, metales preciosos, monedas	12	18	50	104	109	5
Metales comunes y sus manufacturas	119	114	-4	1.472	1.382	-6
Máquinas y aparatos, material eléctrico	80	80	-	867	784	-10
Material de transporte terrestre	126	119	-6	1.503	1.299	-14
Vehíc.de navegación aérea, marítima y fluvial	--	--	39	105	198	89
Resto de MOI	30	37	23	328	315	-4
<b>Combustibles y energía</b>	<b>494</b>	<b>425</b>	<b>-14</b>	<b>4.232</b>	<b>4.742</b>	<b>12</b>
Petróleo crudo	228	205	-10	2.074	2.051	-1
Carburantes	185	127	-31	1.391	1.708	23
Grasas y aceites lubricantes	4	8	100	49	83	69
Gas de petróleo y otros hidrocarburos	69	73	6	587	775	32
Energía eléctrica	3	5	67	65	35	-46
Resto de combustibles	6	8	33	67	90	34



**Cuadro 8. Importaciones mensuales en millones de dólares. Serie desestacionalizada.  
Enero 1995-noviembre 2003**

Años	Ene	Feb	Mar	Abr	May	Jun	Jul	Ago	Sep	Oct	Nov	Dic
Millones de dólares												
1995	1.853	1.916	1.808	1.619	1.665	1.554	1.454	1.529	1.641	1.666	1.693	1.725
1996	1.733	1.733	1.836	1.902	1.909	2.075	2.083	2.137	2.026	2.108	2.008	2.212
1997	2.472	2.403	2.391	2.425	2.579	2.481	2.466	2.562	2.671	2.616	2.741	2.643
1998	2.789	2.699	2.748	2.856	2.734	2.707	2.747	2.561	2.517	2.421	2.373	2.226
1999	2.175	2.214	2.047	1.989	1.981	2.092	2.100	2.131	2.131	2.123	2.124	2.401
2000	2.117	2.188	2.153	2.102	2.110	2.118	2.074	2.018	2.033	2.070	2.029	2.269
2001	2.094	2.124	2.123	2.074	1.969	1.721	1.617	1.598	1.427	1.302	1.265	1.006
2002	918	764	701	585	830	686	714	690	714	764	784	842
2003	888	960	1.008	1.138	1.068	1.133	1.116	1.062	1.246	1.271	1.338	

**Cuadro 9. Importaciones mensuales en millones de dólares. Serie de la tendencia-ciclo.  
Enero 1995-noviembre 2003**

Años	Ene	Feb	Mar	Abr	May	Jun	Jul	Ago	Sep	Oct	Nov	Dic
Millones de dólares												
1995	1.808	1.788	1.755	1.715	1.675	1.642	1.623	1.617	1.625	1.643	1.669	1.700
1996	1.738	1.783	1.833	1.886	1.938	1.986	2.025	2.059	2.090	2.125	2.167	2.216
1997	2.270	2.324	2.374	2.419	2.458	2.493	2.527	2.561	2.598	2.638	2.678	2.715
1998	2.745	2.764	2.771	2.764	2.741	2.705	2.653	2.588	2.513	2.431	2.348	2.267
1999	2.194	2.133	2.089	2.064	2.058	2.066	2.082	2.099	2.115	2.128	2.138	2.146
2000	2.150	2.150	2.143	2.129	2.111	2.092	2.076	2.067	2.068	2.077	2.092	2.107
2001	2.114	2.104	2.072	2.014	1.931	1.826	1.705	1.573	1.436	1.296	1.160	1.032
2002	918	824	753	705	679	672	679	697	723	757	796	840
2003	888	938	988	1.036	1.081	1.124	1.164	1.202	1.238	1.269	1.293	

**Cuadro 10. Importaciones en millones de dólares y variación porcentual por  
uso económico. Noviembre y once meses 2002 y 2003**

Uso económico	Noviembre			Once meses		
	2002*	2003 <sup>e</sup>	Variación	2002*	2003 <sup>e</sup>	Variación
	Mill.de dls.		%	Mill.de dls.		%
<b>Total general</b>	<b>809</b>	<b>1.340</b>	<b>66</b>	<b>8.205</b>	<b>12.310</b>	<b>50</b>
<b>Bienes de capital</b>	<b>106</b>	<b>276</b>	<b>160</b>	<b>1.173</b>	<b>2.115</b>	<b>80</b>
Bienes de capital (excepto el equipo de transporte)	90	245	172	886	1.728	95
Equipo de transporte, industrial	17	31	82	287	387	35
<b>Bienes intermedios</b>	<b>419</b>	<b>524</b>	<b>25</b>	<b>3.991</b>	<b>5.691</b>	<b>43</b>
Suministros industriales	413	515	25	3.864	5.499	42
Alimentos y bebidas, destinados principalmente a la industria	7	8	14	127	192	51
<b>Combustibles y lubricantes básicos y elaborados</b>	<b>36</b>	<b>53</b>	<b>47</b>	<b>447</b>	<b>504</b>	<b>13</b>
<b>Piezas y accesorios para bienes de capital</b>	<b>143</b>	<b>229</b>	<b>60</b>	<b>1.391</b>	<b>2.006</b>	<b>44</b>
<b>Bienes de consumo</b>	<b>89</b>	<b>187</b>	<b>110</b>	<b>1.045</b>	<b>1.545</b>	<b>48</b>
Bienes de consumo no especificados duraderos	10	37	270	78	237	204
Bienes de consumo no especificados semiduraderos	16	49	206	188	352	87
Bienes de consumo no especificados no duraderos	46	66	43	560	664	19
Alimentos y bebidas básicos para el hogar	6	10	67	60	73	22
Alimentos y bebidas elaborados para el hogar	10	22	120	149	202	36
Materiales de transporte y accesorios - no industriales	--	3	///	10	15	50
<b>Vehículos automotores de pasajeros</b>	<b>15</b>	<b>69</b>	<b>360</b>	<b>150</b>	<b>438</b>	<b>192</b>
<b>Resto</b>	<b>1</b>	<b>1</b>	<b>-</b>	<b>8</b>	<b>11</b>	<b>38</b>

**Cuadro 11. Balanza comercial en millones de dólares, por zonas económicas y países seleccionados.  
Noviembre y once meses 2003 y variación respecto a noviembre y once meses 2002**

Zonas económicas y países seleccionados	Noviembre <sup>e</sup>					Once meses <sup>e</sup>				
	Exportación		Importación		Saldo Mill. dls.	Exportación		Importación		Saldo Mill. dls.
	Mill. dls.	Var. %	Mill. dls.	Var. %		Mill. dls.	Var. %	Mill. dls.	Var. %	
<b>Total</b>	<b>2.420</b>	<b>11</b>	<b>1.340</b>	<b>66</b>	<b>1.080</b>	<b>26.966</b>	<b>14</b>	<b>12.310</b>	<b>50</b>	<b>14.656</b>
Mercosur	482	5	524	88	-42	5.092	-3	4.612	77	480
Chile	314	5	25	56	289	3.144	15	258	58	2.886
Resto de ALADI	115	10	12	100	103	1.055	-9	96	39	959
NAFTA	335	-9	214	22	121	3.802	8	2.320	25	1.482
UE	470	17	260	49	210	5.278	11	2.396	29	2.882
ASEAN, Corea Republicana, China, Japón e India	400	79	188	124	212	4.727	57	1.541	77	3.186
Medio Oriente	45	-48	3	-67	42	779	-17	45	7	734
Resto	257	9	114	78	143	3.089	32	1.042	43	2.047

**Cuadro 12.1. Exportaciones en millones de dólares y variación porcentual, por grandes rubros según  
zonas económicas y países seleccionados. Noviembre 2002 y 2003**

Zonas económicas y países seleccionados	Grandes rubros														
	Total			Productos primarios			Manufacturas de origen agropecuario			Manufacturas de origen industrial			Combustibles y energía		
	2002*	2003 <sup>e</sup>	Var. %	2002*	2003 <sup>e</sup>	Var. %	2002*	2003 <sup>e</sup>	Var. %	2002*	2003 <sup>e</sup>	Var. %	2002*	2003 <sup>e</sup>	Var. %
	Mill.de dls.			Mill.de dls.			Mill.de dls.			Mill.de dls.			Mill.de dls.		
<b>Total</b>	<b>2.180</b>	<b>2.420</b>	<b>11</b>	<b>324</b>	<b>333</b>	<b>3</b>	<b>748</b>	<b>993</b>	<b>33</b>	<b>613</b>	<b>668</b>	<b>9</b>	<b>494</b>	<b>425</b>	<b>-14</b>
Mercosur	459	482	5	74	82	11	57	71	25	214	234	9	113	95	-16
Chile	300	314	5	13	15	15	28	31	11	65	77	18	193	192	-1
Resto de ALADI	105	115	10	21	13	-38	28	46	64	49	51	4	7	6	-14
NAFTA	369	335	-9	26	12	-54	63	77	22	127	140	10	154	106	-31
UE	402	470	17	75	91	21	246	296	20	80	81	1	1	2	100
ASEAN	54	67	24	5	2	-60	38	60	58	11	5	-55	-	-	-
China <sup>(1)</sup>	58	236	307	1	30	///	40	175	338	17	26	53	-	4	///
Corea Republicana	32	55	72	12	15	25	18	20	11	2	1	-50	-	20	///
Japón	30	17	-43	15	8	-47	5	6	20	10	3	-70	-	--	///
India	49	26	-47	--	--	-42	48	24	-50	--	2	259	-	-	-
Medio Oriente	86	45	-48	35	26	-26	43	14	-67	8	5	-38	-	-	-
Resto	236	257	9	46	39	-15	133	172	29	31	46	48	26	1	-96

<sup>(1)</sup> Incluye Hong Kong y Macao.

**Cuadro 12.2. Exportaciones en millones de dólares y variación porcentual, por grandes rubros según zonas económicas y países seleccionados. Once meses 2002 y 2003**

Zonas económicas y países seleccionados	Grandes rubros														
	Total			Prod. primarios			Manufacturas de origen agropecuario			Manufacturas de origen industrial			Combustibles y energía		
	2002*	2003 <sup>e</sup>	Var. %	2002*	2003 <sup>e</sup>	Var. %	2002*	2003 <sup>e</sup>	Var. %	2002*	2003 <sup>e</sup>	Var. %	2002*	2003 <sup>e</sup>	Var. %
	Mill.de dls.			Mill.de dls.			Mill.de dls.			Mill.de dls.			Mill.de dls.		
<b>Total</b>	<b>23.717</b>	<b>26.966</b>	<b>14</b>	<b>4.979</b>	<b>6.138</b>	<b>23</b>	<b>7.467</b>	<b>9.105</b>	<b>22</b>	<b>7.040</b>	<b>6.981</b>	<b>-1</b>	<b>4.232</b>	<b>4.742</b>	<b>12</b>
Mercosur	5.265	5.092	-3	900	1.089	21	674	611	-9	2.626	2.340	-11	1.065	1.052	-1
Chile	2.733	3.144	15	141	140	-1	284	366	29	691	747	8	1.618	1.892	17
Resto de ALADI	1.160	1.055	-9	212	190	-10	275	305	11	599	460	-23	75	100	33
NAFTA	3.536	3.802	8	230	208	-10	747	749	--	1.485	1.658	12	1.074	1.187	11
UE	4.734	5.278	11	1.376	1.546	12	2.501	2.799	12	806	886	10	51	47	-8
ASEAN	821	1.064	30	227	260	15	512	753	47	79	47	-41	4	4	-
China <sup>(1)</sup>	1.138	2.448	115	540	1.246	131	438	1.014	132	152	175	15	8	13	63
Corea Republicana	312	386	24	147	98	-33	73	102	40	16	19	19	76	167	120
Japón	343	309	-10	193	172	-11	67	52	-22	82	85	4	1	--	-100
India	388	521	34	15	34	100	361	474	31	11	13	18	1	1	-
Medio Oriente	936	779	-17	447	391	-13	383	285	-26	106	103	-3	-	-	-
Resto	2.349	3.089	32	551	765	39	1.153	1.595	38	388	449	16	258	279	8

**Cuadro 13.1 Importaciones en millones de dólares y variación porcentual por uso económico, según zonas económicas y países seleccionados. Noviembre 2002 y 2003**

Zonas económicas y países seleccionados	Uso económico											
	Total			Bienes de capital			Bienes intermedios			Combustibles y lubricantes		
	2002*	2003 <sup>e</sup>	Var. %	2002*	2003 <sup>e</sup>	Var. %	2002*	2003 <sup>e</sup>	Var. %	2002*	2003 <sup>e</sup>	Var. %
	Mill.de dls.			Mill.de dls.			Mill.de dls.			Mill.de dls.		
<b>Total</b>	<b>809</b>	<b>1.340</b>	<b>66</b>	<b>106</b>	<b>276</b>	<b>160</b>	<b>419</b>	<b>524</b>	<b>25</b>	<b>36</b>	<b>53</b>	<b>47</b>
Mercosur	279	524	88	27	100	270	153	215	41	20	21	5
Chile	16	25	56	--	2	///	11	16	45	--	1	40
Resto de ALADI	6	12	100	--	--	-45	3	4	33	--	--	-33
NAFTA	175	214	22	33	53	61	90	95	6	4	1	-75
UE	175	260	49	25	58	132	82	104	27	2	3	50
ASEAN	12	28	133	2	9	350	6	8	33	-	-	-
China <sup>(1)</sup>	33	84	155	4	24	///	19	21	11	-	--	///
Corea Republicana	6	19	217	1	5	400	3	8	167	--	--	-86
Japón	22	46	109	4	10	150	6	7	17	--	--	-29
India	11	10	-9	--	--	292	10	9	-10	-	-	-
Medio Oriente	9	3	-67	1	2	71	8	1	-88	-	--	///
Resto	64	114	78	9	13	44	28	36	29	9	28	211

Cuadro 13.1. (conclusión)

Zonas económicas y países seleccionados	Uso económico											
	Piezas y accesorios para bienes de capital			Bienes de consumo			Vehículos automotores de pasajeros			Resto		
	2002*	2003 <sup>e</sup>	Var. %	2002*	2003 <sup>e</sup>	Var. %	2002*	2003 <sup>e</sup>	Var. %	2002*	2003 <sup>e</sup>	Var. %
	Mill.de dls.			Mill.de dls.			Mill.de dls.			Mill.de dls.		
<b>Total</b>	<b>143</b>	<b>229</b>	<b>60</b>	<b>89</b>	<b>187</b>	<b>110</b>	<b>15</b>	<b>69</b>	<b>360</b>	<b>1</b>	<b>1</b>	<b>-</b>
Mercosur	39	62	59	29	72	148	11	54	391	--	--	326
Chile	1	2	100	3	5	67	-	-	-	-	-	-
Resto de ALADI	--	--	16	2	7	250	-	-	-	-	-	-
NAFTA	29	40	38	18	23	28	--	4	///	--	--	///
UE	43	54	26	21	37	76	3	5	67	-	--	///
ASEAN	2	6	200	2	5	150	-	-	-	-	-	-
China <sup>(1)</sup>	4	13	225	7	26	271	-	--	///	--	--	251
Corea Republicana	2	5	150	--	1	216	--	--	-30	--	-	-100
Japón	9	22	144	2	3	50	--	3	482	-	-	-
India	--	1	188	1	1	-	-	-	-	-	-	-
Medio Oriente	--	--	26	--	--	///	-	-	-	--	-	-100
Resto	13	25	92	5	8	60	--	3	///	1	1	-

<sup>(1)</sup> Incluye Hong Kong y Macao.

**Cuadro 13.2. Importaciones en millones de dólares y variación porcentual por uso económico según zonas económicas y países seleccionados. Once meses 2002 y 2003**

Zonas económicas y países seleccionados	Uso económico											
	Total			Bienes de capital			Bienes intermedios			Combustibles y lubricantes		
	2002*	2003 <sup>e</sup>	Var. %	2002*	2003 <sup>e</sup>	Var. %	2002*	2003 <sup>e</sup>	Var. %	2002*	2003 <sup>e</sup>	Var. %
	Mill.de dls.			Mill.de dls.			Mill.de dls.			Mill.de dls.		
<b>Total</b>	<b>8.205</b>	<b>12.310</b>	<b>50</b>	<b>1.173</b>	<b>2.115</b>	<b>80</b>	<b>3.991</b>	<b>5.691</b>	<b>43</b>	<b>447</b>	<b>504</b>	<b>13</b>
Mercosur	2.612	4.612	77	182	733	303	1.422	2.196	54	203	192	-5
Chile	163	258	58	5	12	140	112	183	63	5	14	180
Resto de ALADI	69	96	39	1	1	-	27	42	56	9	4	-56
NAFTA	1.863	2.320	25	485	527	9	866	1.122	30	34	35	3
UE	1.858	2.396	29	279	366	31	850	1.104	30	22	32	45
ASEAN	130	235	81	26	58	123	50	94	88	4	--	-97
China <sup>(1)</sup>	304	645	112	41	147	259	153	235	54	4	7	75
Corea Rep.	64	189	195	9	65	///	34	86	153	--	--	-72
Japón	294	349	19	51	84	65	106	85	-20	1	1	-
India	78	123	58	2	3	50	68	106	56	--	--	-100
Medio Oriente	42	45	7	9	10	11	25	24	-4	2	2	-
Resto	728	1.042	43	84	109	30	277	415	50	162	216	33

Cuadro 13.2. (conclusión)

Zonas económicas y países seleccionados	Uso económico											
	Piezas y accesorios para bienes de capital			Bienes de consumo			Vehículos automotores de pasajeros			Resto		
	2002*	2003 <sup>e</sup>	Var. %	2002*	2003 <sup>e</sup>	Var. %	2002*	2003 <sup>e</sup>	Var. %	2002*	2003 <sup>e</sup>	Var. %
	Mill.de dls.			Mill.de dls.			Mill.de dls.			Mill.de dls.		
<b>Total</b>	<b>1.391</b>	<b>2.006</b>	<b>44</b>	<b>1.045</b>	<b>1.545</b>	<b>48</b>	<b>150</b>	<b>438</b>	<b>192</b>	<b>8</b>	<b>11</b>	<b>38</b>
Mercosur	354	553	56	338	582	72	113	354	213	1	1	-
Chile	10	13	30	30	36	20	-	-	-	-	-	-
Resto de ALADI	2	4	100	30	44	47	1	--	-96	--	-	-100
NAFTA	298	402	35	175	223	27	4	12	200	--	--	78
UE	413	510	23	274	342	25	20	43	115	1	1	-
ASEAN	23	46	100	28	36	29	--	-	-100	--	--	1
China <sup>(1)</sup>	35	105	200	70	151	116	--	--	229	--	--	477
Corea Republicana	13	27	108	6	8	33	2	3	50	--	-	-100
Japón	107	144	35	20	25	25	9	9	-	-	-	-
India	3	6	100	5	8	60	--	-	-100	-	-	-
Medio Oriente	3	5	67	3	4	33	--	-	-100	--	--	-97
Resto	131	192	47	67	86	28	2	17	///	6	8	33

<sup>(1)</sup> Incluye Hong Kong y Macao.

**Cuadro 14. Exportaciones a Brasil en millones de dólares y variación porcentual, por grandes rubros y principales rubros. Noviembre y once meses 2002 y 2003**

Rubros	Exportaciones a Brasil					
	Noviembre			Once meses		
			Variación			Variación
	2002*	2003 <sup>e</sup>	%	2002*	2003 <sup>e</sup>	%
	Mill.de dls.			Mill.de dls.		
<b>Total</b>	<b>374</b>	<b>396</b>	<b>6</b>	<b>4.466</b>	<b>4.214</b>	<b>-6</b>
<b>Productos primarios</b>	<b>70</b>	<b>76</b>	<b>9</b>	<b>840</b>	<b>1.015</b>	<b>21</b>
Animales vivos	-	--	///	--	--	-51
Pescados y mariscos sin elaborar	--	--	17	4	5	25
Miel	-	--	///	--	--	-40
Hortalizas y legumbres sin elaborar	2	5	150	58	78	34
Frutas frescas	4	3	-25	46	35	-24
Cereales	61	66	8	679	843	24
Semillas y frutos oleaginosos	--	--	-76	2	3	50
Tabaco sin elaborar	1	--	-100	14	7	-50
Lanas sucias	-	-	-	--	--	-26
Fibra de algodón	-	1	///	1	1	-
Mineral de cobre y sus concentrados	-	-	-	21	27	29
Resto de productos primarios	1	1	-	14	15	7
<b>Manufacturas de origen agropecuario (MOA)</b>	<b>45</b>	<b>57</b>	<b>27</b>	<b>543</b>	<b>471</b>	<b>-13</b>
Carnes y sus preparados	2	3	50	23	20	-13
Pescados y mariscos elaborados	2	4	100	38	34	-11
Productos lácteos	9	5	-44	115	45	-61
Otros productos de origen animal	--	--	-26	1	1	-
Frutas secas o procesadas	3	3	-	14	14	-
Café, té, yerba mate y especias	--	--	-59	2	1	-50
Productos de molinería	2	12	///	71	58	-18
Grasas y aceites	6	2	-67	62	35	-44
Azúcar y artículos de confitería	--	--	-22	3	3	-
Preparados de hortalizas, legumbres y frutas	5	7	40	74	61	-18
Bebidas, líquidos alcohólicos y vinagre	1	2	100	9	12	33
Residuos y desperdicios de la ind.alimenticia	--	1	158	3	6	100
Extractos, curtientes y tintóreos	--	--	-21	1	1	-
Pieles y cueros	2	4	100	42	46	10
Lanas elaboradas	--	--	76	--	--	445
Resto de MOA	12	15	25	84	134	60
<b>Manufacturas de origen industrial (MOI)</b>	<b>184</b>	<b>188</b>	<b>2</b>	<b>2.237</b>	<b>1.948</b>	<b>-13</b>
Productos químicos y conexos	33	50	52	375	430	15
Materias plásticas y sus manufacturas	27	33	22	305	316	4
Caucho y sus manufacturas	6	5	-17	70	64	-9
Manufacturas de cuero, marroquinería	--	--	-62	3	2	-33
Papel, cartón, impresos y publicaciones	7	8	14	74	71	-4
Textiles y confecciones	9	8	-11	108	81	-25
Calzado y sus partes componentes	--	--	44	1	1	-
Manufacturas de piedra, yeso, vidrio	1	1	-	7	6	-14
Piedras, metales preciosos, monedas	-	--	///	--	--	186
Metales comunes y sus manufacturas	8	11	38	144	141	-2
Máquinas y aparatos, material eléctrico	29	31	7	301	287	-5
Material de transporte terrestre	60	36	-40	801	511	-36
Vehíc.de navegación aérea, marítima y fluvial	--	--	31	10	2	-80
Resto de MOI	4	5	25	39	36	-8
<b>Combustibles y energía</b>	<b>76</b>	<b>76</b>	<b>-</b>	<b>847</b>	<b>779</b>	<b>-8</b>
Petróleo crudo	13	7	-46	263	135	-49
Carburantes	40	38	-5	312	351	13
Grasas y aceites lubricantes	1	3	200	14	25	79
Gas de petróleo y otros hidrocarburos	21	27	29	222	263	18
Energía eléctrica	--	-	-100	28	--	-100
Resto de combustibles	--	1	85	7	5	-29

**Cuadro 15. Valores unitarios trimestrales, de productos seleccionados exportados, en dólares por tonelada. 2001-2003**

Productos seleccionados	Trimestres								
	III/01	IV/01	I/02	II/02	III/02	IV/02	I/03	II/03	III/03
	Dólares / tonelada								
Trigo, excepto, duro, morcajo	126	115	111	117	146	151	145	152	160
Maíz en grano	91	94	92	90	99	105	102	100	104
Porotos de soja, excepto para siembra	182	183	180	168	195	209	214	206	216
Aceite de soja en bruto, incluso desgomado	314	344	339	343	405	459	498	481	480
Aceite de girasol en bruto	420	455	497	485	534	525	542	536	517
Carne bovina deshuesada, fresca o refrigerada	3.665	3.151	3.655	3.017	4.101	4.472	3.790	3.966	4.384
Carne bovina deshuesada, congelada	2.404	2.092	1.819	1.292	1.192	1.250	1.412	1.344	1.412
Preparaciones bovinas	2.385	2.120	1.894	1.802	1.933	1.793	1.600	1.933	1.944
Azúcar de caña en bruto, sin aromatizar ni colorear	325	383	455	450	345	368	368	350	389
Harina y "pellets" de la extracción de aceite de soja	166	166	162	152	157	162	166	163	172
Aceites crudos de petróleo	163	131	125	159	174	173	203	184	179
Naftas para petroquímica	189	162	184	209	228	190	316	210	186
Gasolinas, excepto de aviación	234	179	202	238	259	243	298	261	292
Gas natural en estado gaseoso	94	85	87	87	85	83	80	85	87

## NOTA METODOLÓGICA

- El valor de las exportaciones de noviembre de 2003 debe considerarse como una estimación preliminar en razón de haberse efectuado con un 5,8% de documentación en trámite, que en muchos casos corresponde a operaciones que aún no han sido confirmadas a la Dirección General de Aduanas por los operadores, ya que éstas están pendientes dentro del plazo permitido por la legislación.
- Ajuste estacional y tendencia-ciclo. A partir de noviembre de 2001 se realiza el ajuste estacional de las series de exportaciones e importaciones por el método directo. Utilizando la versión 2000 del programa X11 ARIMA. También se elabora la tendencia-ciclo de dichas series, que surge de eliminar de la serie original, además de las fluctuaciones estacionales, las alteraciones de carácter no estacional (huelgas, efectos climáticos inesperados, etc.). Al eliminar estos factores, el indicador refleja la tendencia, lo que supone poder estimar sin interferencias la evolución histórica. En el Anexo de la Información de Prensa publicada el 8 de noviembre de 2001 se brinda una descripción metodológica.
- Cifras estimadas. En ocasión de la publicación de la Información de Prensa del Intercambio Comercial Argentino suelen practicarse modificaciones en las cifras de los meses anteriores, especialmente en los valores de exportación. Estas modificaciones, habitualmente de poca magnitud, obedecen a múltiples razones. Si bien el valor informado se construye fundamentalmente sobre la base de operaciones realizadas y perfeccionadas desde el punto de vista documental, existe un porcentaje de operaciones -no mayor al 10%- cuyo valor debe ser estimado ya que se encuentra pendiente, al momento de brindar la información, aun cuando están dentro del plazo permitido por la legislación. Asimismo hay operaciones que han sido oficializadas por un valor, se efectivizan por un valor inferior, y se demora la carga del post embarque (documento en donde se consigna el valor definitivo) razón por la cual también deben ser estimadas. Finalmente, la aplicación de regímenes tales como el de precios revisables (petróleo), con ajuste de precios en función a la calidad (concentrado de minerales) así como las operaciones en consignación, permiten a los exportadores modificar los valores declarados en el momento de la exportación en plazos que van de los 60 a los 180 días del embarque.
  - En virtud de la resolución 281/98 los exportadores de minerales tienen opción de modificar el valor de sus transacciones dentro de los 6 meses de la fecha de embarque, en virtud de variaciones en la cantidad y en la ley del mineral constatadas a su arribo a destino. El INDEC ha comenzado a estimar dicha variación en el cálculo de la exportación mensual a los efectos de evitar los ajustes bruscos que suelen perturbar a los usuarios de las cifras de comercio exterior. A tal efecto, para la estimación de las exportaciones totales del mes de noviembre se ha procedido a ajustar la cifra de exportación de minerales aplicando la misma variación porcentual registrada en las operaciones cumplidas en el período julio 2002/ diciembre 2002. Similar tratamiento han recibido las operaciones de minerales de enero a noviembre de 2003.
  - Por lo general no se realizan modificaciones en las cifras de importación salvo las practicadas a fin de cada año por la recuperación por parte de los importadores de mercaderías que fueran enviadas previamente a rezago y registradas como tal.
  - A los efectos de facilitar la tarea de los usuarios de las cifras de comercio exterior, el INDEC ha decidido practicar los ajustes mencionados en ocasión de la publicación de los datos correspondientes al mes de setiembre para el primer semestre del año y a los del mes de abril para el total anual.
- Las variaciones porcentuales de precios y cantidades de las exportaciones e importaciones del período analizado se construyeron sobre la base de un índice de precios mensual del tipo Paasche con base 1997=100. Estas variaciones pueden diferir de las publicadas en "Índices de precios y cantidades de comercio exterior, base 1993=100" ya que responden a diferentes períodos base y frecuencias de cálculo.
  - Los índices de precios del tipo Paasche se construyen considerando las cantidades del período de cálculo, razón por la cual son sensibles a los cambios en la composición del comercio exterior.

### Zonas Económicas:

**Mercosur (Mercado Común del Sur):** incluye Argentina, Brasil, Paraguay y Uruguay (incluye zonas francas de Brasil y Uruguay).

**Chile:** incluye zonas francas Iquique, Punta Arenas.

**Resto de ALADI (Asociación Latinoamericana de Integración):** incluye Colombia, Ecuador, Cuba, Perú, Venezuela y Bolivia (incluye zona franca)

**NAFTA (Tratado de Libre Comercio de América del Norte):** incluye Estados Unidos, Canadá y México.

**UE (Unión Europea):** Incluye Austria, Bélgica, Dinamarca, España (incluye Islas Canarias), Finlandia, Francia (incluye Mónaco), Grecia, Irlanda, Italia (incluye San Marino), Luxemburgo, Países Bajos, Portugal, Reino Unido, República Federal de Alemania y Suecia.

**ASEAN (Asociación de las Naciones del Sudeste Asiático):** incluye Brunei, Camboya, Filipinas, Indonesia, Laos, Malasia, Myanmar, Singapur, Tailandia, Vietnam.

**Medio Oriente:** incluye Arabia Saudita, Bahrein, Emiratos Arabes Unidos, Irán, Iraq, Israel, Jordania, Kuwait, Líbano, Omán, Qatar, República de Yemen, Siria y Territorio Autónomo Palestino.

El 16 de Enero de 2004 se difundirá información más desagregada en la publicación INDEC INFORMA.