

INFORMACIÓN DE PRENSA

Buenos Aires, 29 de Diciembre de 2004

INTERCAMBIO COMERCIAL ARGENTINO

Datos provisorios del año 2003 y cifras estimadas del período Enero-Noviembre de 2004

1. PRESENTACIÓN DE LOS PRINCIPALES RESULTADOS

Las exportaciones del mes de noviembre de 2004 alcanzaron a 3.043 millones de dólares, lo que representó un aumento del 24% con respecto al mismo mes del año anterior. Por su parte las importaciones crecieron el 65% con respecto a noviembre de 2003 alcanzando un valor de 2.198 millones de dólares. En consecuencia se produjo un superávit comercial de 845 millones de dólares en el mes bajo estudio. El aumento de las exportaciones en los once meses de 2004 fue del 16%, en tanto que las importaciones lo hicieron el 64%. De esta forma se obtuvo en este período un superávit comercial de 11.265 millones de dólares.

Cuadro 1. Intercambio comercial argentino en millones de dólares y variaciones porcentuales. Once meses 2004

Período	Exportación				Importación				Saldo	
	2003*	2004 ^e	Var.% (a)	Var.% (b)	2003*	2004 ^e	Var.% (a)	Var.% (b)	2003*	2004 ^e
	Mill. de dls.				Mill. de dls.				Mill. de dls.	
Total	29.566	///			13.833	///			15.732	///
Once meses	27.114	31.491		16	12.326	20.225		64	14.788	11.265
Enero	2.191	2.316	6	6	799	1.603	101	101	1.391	713
Febrero	2.124	2.384	12	9	777	1.356	75	88	1.347	1.027
Marzo	2.241	2.653	18	12	926	1.678	81	85	1.316	975
Abril	2.461	3.033	23	15	1.110	1.639	48	74	1.351	1.394
Mayo	2.785	3.380	21	17	1.085	1.779	64	71	1.700	1.601
Junio	2.878	2.934	2	14	1.141	2.025	78	73	1.738	910
Julio	2.835	3.008	6	13	1.259	1.957	55	70	1.575	1.051
Agosto	2.346	2.934	25	14	1.135	2.020	78	71	1.211	914
Setiembre	2.369	2.969	25	15	1.318	2.013	53	68	1.051	956
Octubre	2.436	2.837	16	15	1.440	1.959	36	64	996	879
Noviembre	2.447	3.043	24	16	1.336	2.198	65	64	1.112	845
Diciembre	2.452				1.508				944	

(a) Variación porcentual con respecto a igual período del año anterior.

(b) Variación porcentual acumulada con respecto a igual período del año anterior.

Nota: Los totales por suma pueden no coincidir por redondeo en las cifras parciales.

Signos convencionales:

* Dato provisorio

^e Dato estimado por extrapolación, proyección o imputación

. Dato no registrado

- Dato igual a cero

-- Dato ínfimo, menos de la mitad del último dígito mostrado

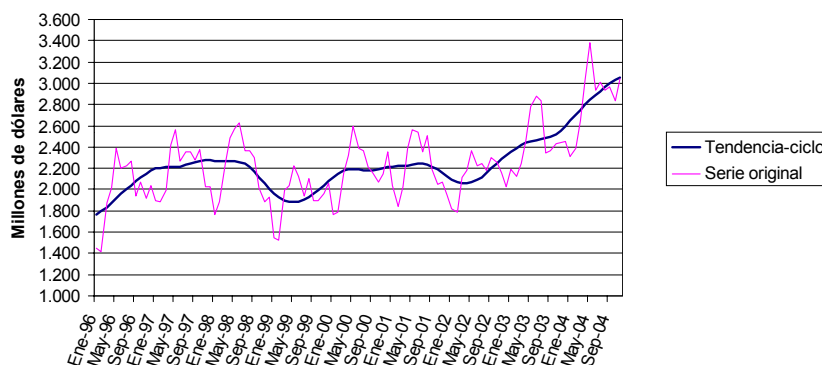
/// Dato que no corresponde presentar debido a la naturaleza de las cosas o del cálculo

Las fechas de difusión de los próximos informes de prensa se encuentran disponibles en Internet: <http://www.indec.mecon.gov.ar/servicio/calenet.htm>.

2. EXPORTACIONES

- **Exportaciones en noviembre:** el valor de las exportaciones fue de 3.043 millones de dólares lo que representó un crecimiento del 24% respecto al mes de noviembre del año 2003 (véase cuadro 1, pág. 1).
- **Precios y cantidades en noviembre:** el aumento de las exportaciones en noviembre surgió como consecuencia del aumento conjunto de las cantidades vendidas (20%) y de los precios (4%).
- **Exportaciones desestacionalizadas y tendencia-ciclo:** en términos desestacionalizados se observó en el mes de noviembre un aumento de las exportaciones respecto al mes anterior del 5,2%. La tendencia-ciclo¹ por su parte, presentó un incremento del 0,8 % con respecto al mes anterior (véase cuadros 2 y 3, pág. 6 y gráfico 1).

Gráfico 1. Tendencia-ciclo de las exportaciones en millones de dólares. Enero 1996-Noviembre 2004



- **Composición por Grandes rubros en noviembre:** en el mes de noviembre todos los rubros aumentaron con respecto a igual mes del año anterior. El mayor incremento lo registraron las Manufacturas de origen industrial que aumentaron en valor (52%), por el efecto conjunto de mayores cantidades vendidas (32%) y precios (15%). Las exportaciones de Productos primarios y de Manufacturas de origen agropecuario aumentaron en valor (32% y 8% respectivamente) por las mayores cantidades vendidas (54% y 13%) en un entorno de menores precios (-14% y -5%). Por último, las exportaciones de Combustibles y energía aumentaron en valor (15%) por el fuerte incremento de sus precios (46%) dado que las cantidades vendidas disminuyeron (-21%). (véase cuadro 6, pág. 7).
- **Principales productos exportados en noviembre:** el incremento de las exportaciones durante el mes de noviembre se explicó principalmente por el aumento de las ventas correspondientes al rubro Manufacturas de origen industrial y en menor medida a Productos primarios. Los productos que más incrementaron sus exportaciones en valor absoluto fueron, en primer lugar, el Material de transporte terrestre. Esto se debió a la sostenida demanda de Brasil (autopartes, automóviles y camiones) y de México (automóviles). Le siguieron los Productos químicos y conexos por las mayores compras de Brasil (fungicidas y herbicidas), Reino Unido (aceites esenciales de limón) y Estados Unidos (metanol y tolueno). Las exportaciones de Cereales también se incrementaron en valor por las compras de trigo de Egipto y de otros países de África, en un contexto de precios en baja. Las exportaciones de Metales de cobre y sus concentrados registraron un aumento principalmente con destino a Alemania, China y Brasil.² Las exportaciones de Carnes registraron un fuerte incremento por la sostenida demanda de Rusia (Carne bovina deshuesada congelada). Las ventas de Máquinas y aparatos, material eléctrico aumentaron durante el mes por las mayores compras de Brasil e Italia, entre otros países. Le siguieron las exportaciones de Metales comunes y sus manufacturas que se incrementaron por las mayores compras de Estados Unidos (semielaborados de hierro, aleaciones de aluminio, etc.). Otro rubro que registró un aumento de sus exportaciones fue Grasas y aceites vegetales. Esto se debió a las mayores compras de aceite de maní de Estados Unidos y de aceite de soja en bruto de India y Turquía que más que compensaron las menores ventas a China. Por su parte, durante el mes de noviembre disminuyeron las ventas de Residuos y desperdicios de la industria alimenticia y Semillas y frutos oleaginosos. Por último, los principales productos exportados en términos de valor absoluto fueron, aceite de soja, Petróleo crudo, harinas y pellets de soja, vehículos automóviles terrestres, trigo, Mineral de cobre y sus concentrados, carnes bovinas y Materias plásticas y artificiales. (véase cuadro 7, pág. 8).
- **Exportaciones en los once meses:** las exportaciones en los once meses alcanzaron un valor de 31.491 millones de dólares, lo que representó un incremento del 16% con respecto a igual período del año anterior (véase cuadro 1, pág. 1).
- **Precios y cantidades en los once meses:** en este período el aumento del valor de las exportaciones obedeció a una suba de los precios (12%) y de las cantidades exportadas (3%). (véase cuadro 4, pág. 6 y cuadro 15 en pág. 14).
- **Composición por Grandes rubros en los once meses:** las exportaciones de todos los rubros crecieron durante los once meses del año en relación al mismo período del año 2003. Las exportaciones de Manufacturas de origen industrial y de Manufacturas de origen agropecuario crecieron en valor (22% y 21% respectivamente) impulsadas por el incremento de los precios (9% y 14%) y de las cantidades (12% y 6%). Las exportaciones del rubro Combustibles y energía y de Productos primarios aumentaron en valor (14% y 4% respectivamente) por el incremento de los precios (25% y 9%) dado que las cantidades disminuyeron (-9% y -5%). (véase cuadro 4, pág. 6).
- **Principales productos exportados en los once meses:** las exportaciones durante este período aumentaron el 16% alcanzando los 31.491 millones de dólares. Los productos que registraron un mayor incremento en valor absoluto fueron

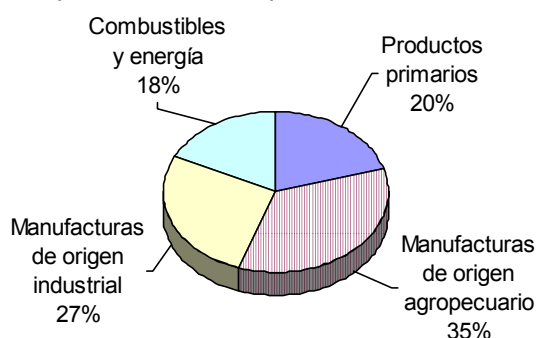
¹ Véase la nota metodológica en página 15.

² El incremento se debió a que durante el mes de noviembre se efectivizaron las exportaciones oficializadas durante el mes de octubre.

los Materiales de transporte terrestre impulsados por la reactivación de Brasil y la mayor demanda proveniente de México, España, Venezuela y Estados Unidos. Le siguieron las exportaciones de Residuos y desperdicios de la industria alimenticia que aumentaron a consecuencia de sus precios más elevados. Sus principales destinos fueron los países de la Unión Europea, Filipinas y Egipto. En tercer lugar se ubicaron las exportaciones de Carnes y sus preparados que aumentaron fuertemente por las mayores compras de carne refrigerada y congelada por parte de Rusia, Venezuela, Alemania e Israel y de preparaciones bovinas de Estados Unidos. Los Productos químicos y conexos se incrementaron por la mayor demanda del Mercosur (herbicidas y fungicidas) y Estados Unidos. La sostenida demanda de Carburantes por parte de Brasil (naftas) y EE.UU (gasolinas excluidas de aviación y propano) y el fuerte aumento de sus precios provocó el incremento en valor de estas exportaciones. Las exportaciones de Cereales se incrementaron por las mayores compras de trigo de países de Africa, mientras disminuyeron las ventas de maíz. Las exportaciones de Grasas y aceites aumentaron en valor por sus mayores precios y compras de aceite de soja de Corea Republicana, China y Venezuela. Las exportaciones de Productos lácteos crecieron fuertemente por la mayor cantidad demandada de Venezuela y Argelia (leche entera en polvo) en un marco de precios más elevados. Por último, los principales productos exportados en términos de valor absoluto fueron harinas y pellets y aceites de soja, Petróleo crudo, porotos de soja, trigo, vehículos automóviles terrestres, maíz, gas de petróleo, gasolinas, Materias plásticas y sus manufacturas y carnes bovinas. (véase cuadro 5, pág. 7 y cuadro 7, pág. 8).

- **Estructura de las exportaciones en los once meses:** las Manufacturas de origen agropecuario continúan siendo el rubro de mayor participación en el total de las exportaciones argentinas.

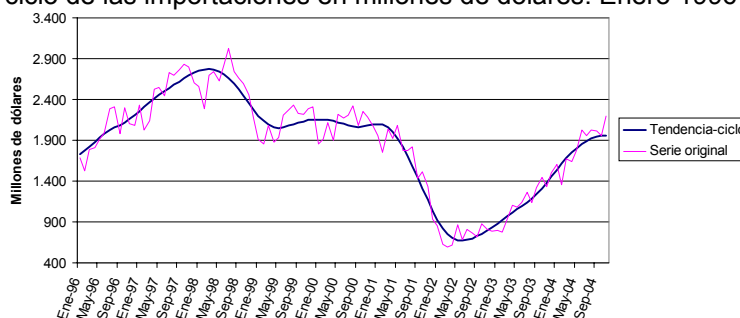
Gráfico 2. Composición de las exportaciones. Once meses de 2004



3. IMPORTACIONES

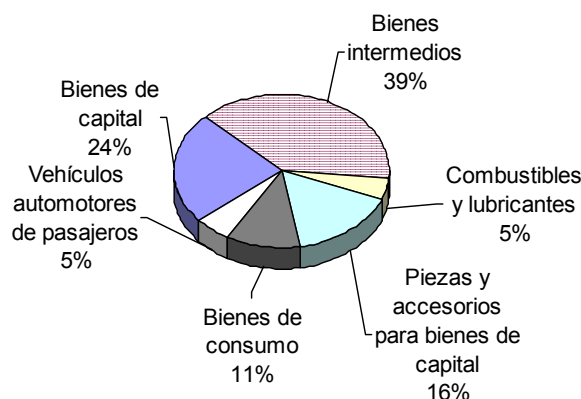
- **Importaciones en noviembre:** las importaciones en noviembre registraron un valor de 2.198 millones de dólares lo que significó un aumento del 65% con respecto al mismo mes del año anterior (véase cuadro 1, pág. 1).
- **Precios y cantidades en noviembre:** el aumento de las importaciones en noviembre de 2004 con respecto al mismo mes del año anterior se explicó por un crecimiento de las cantidades importadas (48%) y de los precios (11%).
- **Importaciones desestacionalizadas y tendencia-ciclo:** el valor desestacionalizado del mes de noviembre mostró un aumento del 6,9% respecto al mes anterior. La tendencia-ciclo registró este mes una variación porcentual negativa del 0,1% respecto al mes anterior (véase cuadros 8 y 9, pág. 9 y gráfico 3).
- **Importaciones por Uso económico en noviembre:** las importaciones crecieron en todos los Usos económicos respecto al mismo mes del año anterior. Entre los Bienes de capital que crecieron el 104%, los productos de mayor significación fueron aparatos de telefonía celular, un barco cisterna ingresado para reparaciones, máquinas para la industria aceitera, cosechadoras y trilladoras, máquinas automáticas para procesamiento de datos y sus unidades y vehículos para transporte de mercancías. Los Bienes de consumo se incrementaron a una tasa del 39%. Las importaciones de Piezas y accesorios para bienes de capital crecieron el 53%, destacándose las vinculadas al complejo automotriz. Los Bienes intermedios, principal Uso económico de importación, crecieron en valor el 65% a causa del incremento de sus precios (26%) y sus cantidades (30%). Sobresalieron las mayores compras de fungicidas y fertilizantes para la producción agrícola e insumos para la industria metalúrgica. Las importaciones de Combustibles y lubricantes crecieron el 31%, a partir de mayores precios (32%), mientras que las cantidades disminuyeron (1%). Se destacaron las mayores compras de coque de hulla para la industria siderúrgica, y la de gas natural de Bolivia. El rubro Vehículos automotores de pasajeros, proveniente en su mayoría de Brasil, se incrementó el 35% respecto a noviembre de 2003. En términos de valor absoluto, los productos relacionados con el complejo automotriz, aparatos de telefonía celular, máquinas para el tratamiento y procesamiento de datos y sus unidades, cosechadoras y trilladoras, medicamentos, insumos de la industria metalúrgica y fungicidas para la industria agrícola fueron los más significativos en el mes de noviembre de 2004. (véase cuadro 10, pág. 9).

Gráfico 3. Tendencia-ciclo de las importaciones en millones de dólares. Enero 1996-Noviembre 2004



- **Importaciones en los once meses:** en los once meses del año 2004 las importaciones acumuladas totalizaron u\$s 20.225 millones con un aumento del 64% con respecto al mismo período del año anterior (véase cuadro 1, pág. 1).
- **Precios y cantidades en los once meses:** el crecimiento observado en los once meses del año fue resultado fundamentalmente de un aumento de las cantidades (50%) mientras los precios crecieron el 9% (véase cuadro 4, pág. 6).
- **Importaciones por Uso económico en los once meses:** las importaciones de todos los Usos económicos crecieron en los once meses de 2004 con respecto a igual período del año anterior. Los Bienes intermedios lo hicieron el 39%, a causa de mayores precios (14%) y cantidades (21%), destacándose las compras de abonos, fungicidas y herbicidas para el sector agrícola y los porotos de soja para la industria aceitera. Los Bienes de capital se incrementaron el 124% a partir de las mayores compras de celulares, aeronaves que ingresaron temporalmente por períodos mayores a un año, vehículos para el transporte de mercancías, máquinas y aparatos para el procesamiento de datos, tractores, cosechadoras y trilladoras. Los Vehículos automotores de pasajeros, de menor importancia relativa, crecieron a la tasa más alta (151%). Los Bienes de consumo y Piezas y accesorios para bienes de capital crecieron el 46% y 63% respectivamente, destacándose para este último, las piezas utilizadas por el complejo automotriz. Los Combustibles y lubricantes se incrementaron el 85%, a partir de las mayores compras de “gas oil”, “fuel oil” y gas natural para paliar la crisis energética. En términos de valor absoluto los productos que más se importaron en los once meses son los relacionados con el complejo automotriz, celulares, aeronaves que ingresaron temporalmente, máquinas para el tratamiento y procesamiento de datos y sus unidades, medicamentos, “gas oil” y “fuel oil”, abonos y fertilizantes para la industria agrícola, energía eléctrica e insumos de la industria metalúrgica. (véase cuadro 10, pág. 9).
- **Estructura de las importaciones en los once meses:** los productos que se importaron en calidad de Bienes intermedios representaron el 39% de las importaciones argentinas, en tanto Bienes de capital fue el rubro que le siguió en importancia con el 24%.

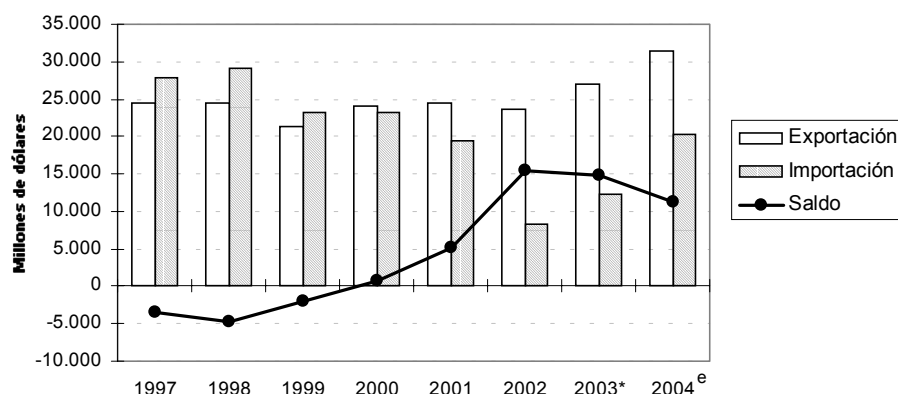
Gráfico 4. Composición de las importaciones. Once meses 2004



4. INTERCAMBIO COMERCIAL

- **Balanza comercial:** la balanza comercial en noviembre registró un superávit de u\$s 845 millones, alcanzando un total de u\$s 11.265 millones en los once meses del año (véase cuadro 1, pág. 1).

Gráfico 5. Intercambio comercial argentino. Once meses. 1997-2004



- **Términos del intercambio:** dado el comportamiento de los precios de exportación e importación se produjo una ganancia en los términos del intercambio en los once meses de 2004 con respecto a igual período de 2003 de 1.558 millones de dólares.
- **Intercambio comercial según zonas económicas en noviembre:** durante este mes se registraron saldos comerciales positivos con todas las regiones, excepto con el Mercosur. Las exportaciones a dicha zona, principal socio comercial -mayores exportaciones e importaciones-, crecieron en todos los rubros. Se destacaron las mayores ventas de Manufacturas de origen industrial (Material de transporte terrestre, Productos químicos y conexos, y Materias plásticas y sus manufacturas) hacia Brasil. Las importaciones desde dicha zona aumentaron el 48%, destacándose las mayores compras de Bienes intermedios y de capital. El intercambio comercial con el NAFTA, segundo en importancia, arrojó un saldo de u\$s 92 millones. Las exportaciones crecieron el 60% impulsadas por las compras de Manufacturas de origen industrial de México (automóviles) y Estados Unidos (Metales comunes y sus manufacturas). Las importaciones desde este origen crecieron el 92%, principalmente Bienes de capital. Le siguió la Unión Europea con la que se registró un superávit de u\$s 55 millones. Las exportaciones hacia este bloque aumentaron 4% con respecto a igual mes del año anterior por mayores ventas de Productos primarios (Mineral de cobre y sus concentrados) y de Manufacturas de origen industrial. Las importaciones provenientes de la UE se incrementaron el 68%, los Bienes intermedios registraron el mayor incremento. EL mayor superávit comercial se registró con Chile a causa de la sostenida demanda de Manufacturas de origen industrial. Por su parte, durante este mes las exportaciones con destino al bloque ASEAN, Corea Republicana, China, Japón e India, disminuyeron el 19% por las menores compras de porotos y aceite de soja de China. Mientras que las importaciones crecieron el 76%, en particular las de Bienes intermedios y de consumo de China. (véase cuadro 11, cuadro 12.1 en pág. 10 y cuadro 13.1 en pág. 11).
- **Intercambio comercial según zonas económicas en los once meses:** el Mercosur fue el principal socio comercial del período -mayores exportaciones e importaciones- y la única zona con la que se registró un saldo deficitario (de u\$s 1.298 millones). Las importaciones de este origen crecieron el 62%, proviniendo en su mayoría desde Brasil. Las de Bienes intermedios aumentaron el 40%. Las de Bienes de capital se incrementaron el 117%. También continuaron creciendo las importaciones de Vehículos automotores de pasajeros (150%). Las exportaciones al Mercosur aumentaron el 20% en dicho período, impulsadas por el aumento del 36% de las MOI. De ese rubro se destacaron las crecientes ventas de Material de transporte terrestre, Materias plásticas y sus manufacturas y Productos químicos y conexos. Con la UE, segundo socio comercial del período, se registró un superávit de u\$s 1.801 millones. El crecimiento de las exportaciones (6%) se explicó casi en su totalidad por las mayores ventas de "pellets" de soja y Carnes y sus preparados. Del crecimiento de las importaciones desde la UE, se destacaron principalmente las de Bienes de capital e intermedios y Piezas y accesorios para bienes de capital. El intercambio con nuestro tercer socio comercial, el NAFTA, produjo un saldo superavitario de u\$s 642 millones. Las exportaciones crecieron el 21%, impulsadas por el aumento de Combustibles y energía (30%), especialmente de petróleo y Carburantes hacia EE.UU y de las MOI (16%), principalmente Material de transporte terrestre hacia México y Metales comunes y sus manufacturas hacia Estados Unidos. Las importaciones desde esa zona crecieron el 68%. Los Bienes de capital lo hicieron el 162% y los intermedios el 36%. El mayor superávit se obtuvo del intercambio con Chile, u\$s 3.111 millones, del que se destacaron las crecientes ventas de MOI (19%). El segundo mayor superávit se obtuvo con el bloque asiático: ASEAN, Corea Republicana, China, Japón e India. Las exportaciones a dicha zona se incrementaron el 2% y las importaciones crecieron el 73% (véase cuadro 11 pág. 10, cuadro 12.2, pág.11 y cuadro 13.2, pág. 12). Los países que registraron una mayor diferencia en términos de valor absoluto de sus compras fueron Brasil, Estados Unidos, Venezuela, Chile, Argelia y Sudáfrica. A su vez los países que registraron un mayor crecimiento absoluto como origen de las importaciones fueron Brasil, Estados Unidos, China, México y Alemania.
- **Estructura del Intercambio comercial en los once meses:** en los gráficos 6 y 7 se puede apreciar la participación de los diferentes socios comerciales en las exportaciones argentinas y la de los principales proveedores para los once meses del 2004.

Gráfico 6. Exportaciones según destino.
Once meses 2004

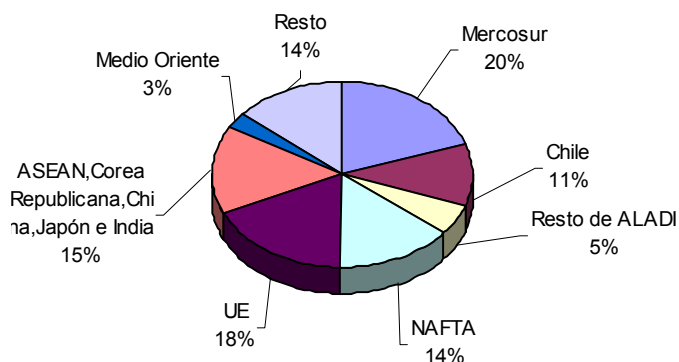
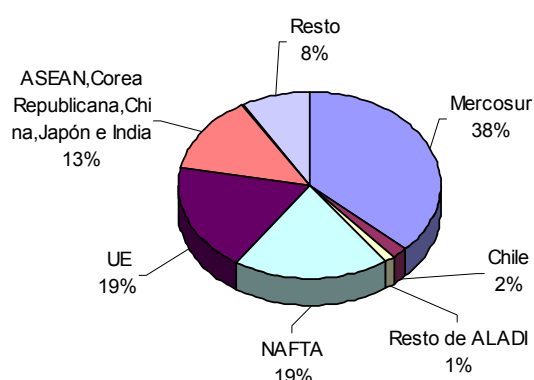


Gráfico 7. Importaciones según origen.
Once meses 2004



Cuadro 2. Exportaciones mensuales en millones de dólares, serie desestacionalizada.
Enero 1995-Noviembre 2004

Años	Ene	Feb	Mar	Abr	May	Jun	Jul	Ago	Sep	Oct	Nov	Dic
Mill.de dls.												
1995	1.639	1.681	1.777	1.840	1.869	1.859	1.735	1.693	1.697	1.670	1.731	1.771
1996	1.734	1.753	1.887	1.900	1.954	1.951	2.047	2.203	1.957	2.167	2.112	2.145
1997	2.261	2.284	2.020	2.206	2.198	1.973	2.224	2.234	2.302	2.418	2.239	2.071
1998	2.190	2.281	2.254	2.279	2.191	2.327	2.194	2.262	2.269	2.151	2.020	2.017
1999	1.866	1.840	1.975	1.886	1.932	1.861	1.889	1.986	1.877	1.997	2.099	2.101
2000	2.115	2.150	2.141	2.187	2.189	2.128	2.285	2.081	2.165	2.181	2.228	2.491
2001	2.319	2.184	2.122	2.212	2.216	2.287	2.255	2.339	2.242	2.106	2.159	2.100
2002	2.065	2.078	2.195	2.029	1.987	2.021	2.078	2.131	2.300	2.362	2.239	2.165
2003	2.416	2.452	2.370	2.249	2.450	2.578	2.685	2.302	2.406	2.502	2.580	2.574
2004	2.671	2.744	2.714	2.832	2.953	2.597	2.909	2.899	2.981	2.998	3.155	

Cuadro 3. Exportaciones mensuales en millones de dólares, tendencia-ciclo.
Enero 1995-Noviembre 2004

Años	Ene	Feb	Mar	Abr	May	Jun	Jul	Ago	Sep	Oct	Nov	Dic
Mill.de dls.												
1995	1.643	1.697	1.740	1.769	1.782	1.780	1.767	1.749	1.732	1.722	1.723	1.736
1996	1.761	1.795	1.834	1.877	1.919	1.961	2.002	2.041	2.080	2.117	2.151	2.179
1997	2.197	2.206	2.209	2.208	2.209	2.216	2.230	2.246	2.260	2.270	2.274	2.274
1998	2.271	2.269	2.270	2.270	2.269	2.261	2.242	2.212	2.169	2.117	2.062	2.007
1999	1.960	1.924	1.899	1.885	1.881	1.887	1.902	1.926	1.958	1.996	2.038	2.080
2000	2.119	2.152	2.175	2.189	2.192	2.189	2.184	2.181	2.184	2.192	2.203	2.212
2001	2.217	2.219	2.221	2.226	2.234	2.242	2.245	2.237	2.217	2.188	2.154	2.121
2002	2.094	2.075	2.064	2.061	2.069	2.088	2.118	2.157	2.200	2.244	2.286	2.323
2003	2.357	2.388	2.415	2.439	2.455	2.467	2.475	2.483	2.496	2.519	2.552	2.595
2004	2.646	2.699	2.751	2.799	2.843	2.885	2.924	2.964	3.001	3.033	3.057	

Cuadro 4. Variación porcentual con respecto al año anterior de los valores, precios y cantidades de las exportaciones e importaciones. Once meses 2004

Rubros	Variación % respecto a los once meses de 2003		
	Valor	Precio	Cantidad
Exportación	16	12	3
Productos primarios	4	9	-5
Manufacturas de origen agropecuario	21	14	6
Manufacturas de origen industrial	22	9	12
Combustibles y energía	14	25	-9
Importación	64	9	50
Bienes de capital	124	-1	126
Bienes intermedios	39	14	21
Combustibles y lubricantes	85	9	69
Piezas y accesorios para bienes de capital	63	1	60
Bienes de consumo, incluido vehículos automotores de pasajeros	69	8	56
Bienes de consumo	46	.	.
Vehículos automotores de pasajeros	151	.	.
Resto	18	.	.

Cuadro 5. Diferencias de valor significativas en la exportación de algunos productos seleccionados, en millones de dólares. Once meses.

Productos seleccionados	Once meses		Diferencias absolutas
	2003*	2004 ^e	
	Mill.de dls.		
Total	27.114	31.491	4.377
Subtotal de productos seleccionados	16.032	18.048	2.016
Harina y "pellets" de la extracción de aceite de soja	2.907	3.363	456
Trigo, exc. duro, exc. para siembra	848	1.183	335
Carne bovina deshuesada, refrigerada y congelada	417	749	332
Aceite de soja, en bruto	1.878	2.095	217
Gas de petróleo y demás hidrocarburos gaseosos	799	991	192
Naftas	290	481	191
Leche entera en polvo	149	323	174
Gasolinas	759	932	173
Vehículos automóviles para el transporte de personas	446	601	155
Vehículos automóviles para el transporte de mercancías	335	480	145
Tubos y perfiles huecos sin costura de hierro o acero	340	405	65
Preparaciones y conservas de carne bovina	117	173	56
Petróleo crudo	2.068	2.119	51
Camarones y langostinos	368	212	-156
Productos laminados planos de hierro o acero sin alear	380	267	-113
Porotos de soja, exc. para siembra	1.821	1.725	-96
Gasoil	333	289	-44
Maíz, exc. para siembra, en grano	1.150	1.106	-44
Miel natural	156	113	-43
Aceite de girasol	471	441	-30
Resto	11.082	13.443	2.361

Cuadro 6. Exportaciones e importaciones en millones de dólares, según grandes rubros y uso económico y variación porcentual. Noviembre y once meses.

Rubros	Noviembre			Once meses		
	2003*	2004 ^e	Var.%	2003*	2004 ^e	Var.%
	Mill.de dls.			Mill.de dls.		
EXPORTACIÓN						
Total	2.447	3.043	24	27.114	31.491	16
Productos primarios	331	437	32	6.133	6.356	4
Manufacturas de origen agropecuario	980	1.057	8	9.100	11.009	21
Manufacturas de origen industrial	659	999	52	6.976	8.525	22
Combustibles y energía	478	550	15	4.905	5.602	14
IMPORTACIÓN						
Total	1.336	2.198	65	12.326	20.225	64
Bienes de capital	277	565	104	2.127	4.773	124
Bienes intermedios	519	854	65	5.688	7.886	39
Combustibles y lubricantes	54	71	31	507	936	85
Piezas y accesorios para bienes de capital	229	351	53	2.007	3.264	63
Bienes de consumo	188	262	39	1.546	2.253	46
Vehículos automotores de pasajeros	69	93	35	439	1.102	151
Resto	1	1	-	11	13	18

Cuadro 7. Exportaciones en millones de dólares y variación porcentual, según principales rubros. Noviembre y once meses.

Rubros	Noviembre			Once meses		
	2003*	2004 ^e	Var.%	2003*	2004 ^e	Var.%
	Mill.de dls.			Mill.de dls.		
Total	2.447	3.043	24	27.114	31.491	16
Productos primarios	331	437	32	6.133	6.356	4
Animales vivos	--	1	109	8	10	25
Pescados y mariscos sin elaborar	44	28	-36	585	452	-23
Miel	7	10	43	156	113	-28
Hortalizas y legumbres sin elaborar	18	20	11	167	174	4
Frutas frescas	8	17	113	455	513	13
Cereales	127	212	67	2.136	2.433	14
Semillas y frutos oleaginosos	76	13	-83	1.974	1.816	-8
Tabaco sin elaborar	4	23	475	146	176	21
Lanas sucias	2	3	50	32	35	9
Fibra de algodón	1	-	-100	2	10	400
Mineral de cobre y sus concentrados	40	104	160	422	558	32
Resto de productos primarios	4	5	25	50	66	32
Manufacturas de origen agropecuario (MOA)	980	1.057	8	9.100	11.009	21
Carnes y sus preparados	83	144	73	671	1.131	69
Pescados y mariscos elaborados	26	31	19	228	290	27
Productos lácteos	36	63	75	230	467	103
Otros productos de origen animal	2	3	50	20	27	35
Frutas secas o procesadas	7	9	29	51	58	14
Café, té, yerba mate y especias	4	4	-	49	55	12
Productos de molinería	13	5	-62	75	83	11
Grasas y aceites	289	321	11	2.654	2.941	11
Azúcar y artículos de confitería	12	22	83	118	130	10
Preparados de hortalizas, legumbres y frutas	34	44	29	341	402	18
Bebidas, líquidos alcohólicos y vinagre	20	28	40	198	250	26
Residuos y desperdicios de la industria alimenticia	324	222	-31	3.126	3.586	15
Extractos, curtientes y tintóreos	3	4	33	31	33	6
Pieles y cueros	62	80	29	660	770	17
Lanas elaboradas	6	9	50	113	124	10
Resto de MOA	57	69	21	533	660	24
Manufacturas de origen industrial (MOI)	659	999	52	6.976	8.525	22
Productos químicos y conexos	145	233	61	1.392	1.795	29
Materias plásticas y sus manufacturas	62	91	47	635	851	34
Caucho y sus manufacturas	14	21	50	148	175	18
Manufacturas de cuero, marroquinería	6	12	100	61	94	54
Papel, cartón, impresos y publicaciones	35	48	37	351	444	26
Textiles y confecciones	19	26	37	190	247	30
Calzado y sus partes componentes	2	2	-	16	19	19
Manufacturas de piedra, yeso, vidrio	9	11	22	94	111	18
Piedras, metales preciosos, monedas	17	19	12	105	132	26
Metales comunes y sus manufacturas	121	160	32	1.396	1.477	6
Máquinas y aparatos, material eléctrico	77	117	52	781	948	21
Material de transporte terrestre	116	213	84	1.294	1.838	42
Vehíc.de navegación-aérea, marítima y fluvial	--	13	///	198	34	-83
Resto de MOI	36	34	-6	315	361	15
Combustibles y energía	478	550	15	4.905	5.602	14
Petróleo crudo	206	232	13	2.068	2.119	2
Carburantes	174	202	16	1.833	2.180	19
Grasas y aceites lubricantes	8	9	13	83	98	18
Gas de petróleo y otros hidrocarburos	78	87	12	799	991	24
Energía eléctrica	5	10	100	33	87	164
Resto de combustibles	8	10	25	89	126	42

Cuadro 8. Importaciones mensuales en millones de dólares. Serie desestacionalizada.
Enero 1995-Noviembre 2004

Años	Ene	Feb	Mar	Abr	May	Jun	Jul	Ago	Sep	Oct	Nov	Dic
Mill.de dls.												
1995	1.867	1.908	1.797	1.630	1.659	1.535	1.478	1.513	1.636	1.666	1.708	1.727
1996	1.729	1.712	1.852	1.897	1.885	2.091	2.097	2.113	2.041	2.091	2.040	2.215
1997	2.443	2.390	2.389	2.444	2.557	2.498	2.465	2.571	2.672	2.587	2.817	2.616
1998	2.765	2.683	2.775	2.845	2.750	2.709	2.732	2.584	2.518	2.405	2.421	2.190
1999	2.187	2.201	2.050	1.990	1.998	2.093	2.090	2.156	2.120	2.141	2.133	2.348
2000	2.132	2.168	2.125	2.159	2.098	2.095	2.098	2.021	2.034	2.098	2.002	2.253
2001	2.076	2.098	2.096	2.137	1.945	1.711	1.641	1.608	1.449	1.317	1.241	1.001
2002	900	753	692	606	815	688	722	702	726	775	773	839
2003	864	950	1.013	1.173	1.058	1.134	1.128	1.109	1.261	1.295	1.328	1.520
2004	1.768	1.674	1.697	1.771	1.806	1.870	1.819	1.924	1.904	1.901	2.032	

Cuadro 9. Importaciones mensuales en millones de dólares. Serie de la tendencia-ciclo.
Enero 1995-Noviembre 2004

Años	Ene	Feb	Mar	Abr	May	Jun	Jul	Ago	Sep	Oct	Nov	Dic
Mill.de dls.												
1995	1.805	1.779	1.742	1.698	1.657	1.625	1.609	1.610	1.623	1.644	1.671	1.700
1996	1.734	1.774	1.822	1.875	1.929	1.979	2.022	2.057	2.087	2.119	2.156	2.201
1997	2.253	2.309	2.363	2.413	2.459	2.501	2.541	2.581	2.621	2.661	2.697	2.729
1998	2.753	2.768	2.773	2.764	2.743	2.707	2.658	2.595	2.522	2.441	2.357	2.274
1999	2.198	2.135	2.088	2.061	2.053	2.059	2.076	2.097	2.117	2.133	2.144	2.152
2000	2.155	2.154	2.148	2.137	2.121	2.101	2.082	2.068	2.063	2.067	2.079	2.091
2001	2.097	2.088	2.056	1.999	1.919	1.819	1.705	1.579	1.446	1.309	1.172	1.040
2002	922	823	750	702	678	672	681	700	725	756	793	835
2003	880	927	972	1.014	1.054	1.092	1.133	1.182	1.239	1.307	1.382	1.461
2004	1.540	1.615	1.684	1.747	1.803	1.852	1.893	1.925	1.945	1.955	1.954	

Cuadro 10. Importaciones en millones de dólares y variación porcentual por
uso económico. Noviembre y once meses.

Uso económico	Noviembre			Once meses		
	2003*	2004 ^e	Variación	2003*	2004 ^e	Variación
	Mill.de dls.		%	Mill.de dls.		%
Total general	1.336	2.198	65	12.326	20.225	64
Bienes de capital	277	565	104	2.127	4.773	124
Bienes de capital (excepto el equipo de transporte)	246	485	97	1.739	3.699	113
Equipo de transporte, industrial	31	80	158	388	1.074	177
Bienes intermedios	519	854	65	5.688	7.886	39
Suministros industriales	511	840	64	5.497	7.604	38
Alimentos y bebidas, destinados principalmente a la industria	8	15	88	192	281	46
Combustibles y lubricantes básicos y elaborados	54	71	31	507	936	85
Piezas y accesorios para bienes de capital	229	351	53	2.007	3.264	63
Bienes de consumo	188	262	39	1.546	2.253	46
Bienes de consumo no especificados duraderos	37	58	57	237	450	90
Bienes de consumo no especificados semiduraderos	49	71	45	353	580	64
Bienes de consumo no especificados no duraderos	66	87	32	665	844	27
Alimentos y bebidas básicos para el hogar	10	10	-	73	84	15
Alimentos y bebidas elaborados para el hogar	22	28	27	202	254	26
Materiales de transporte y accesorios - no industriales	3	7	133	16	40	150
Vehículos automotores de pasajeros	69	93	35	439	1.102	151
Resto	1	1	-	11	13	18

Cuadro 11. Balanza comercial en millones de dólares, por zonas económicas y países seleccionados. Noviembre y once meses 2004 y variación respecto al mes de Noviembre y once meses 2003

Zonas económicas y países seleccionados	Noviembre					Once meses				
	Exportación		Importación		Saldo Mill. dls.	Exportación		Importación		Saldo Mill. dls.
	Mill. dls.	Var. %	Mill. dls.	Var. %		Mill. dls.	Var. %	Mill. dls.	Var. %	
Total	3.043	24	2.198	65	845	31.491	16	20.225	64	11.265
Mercosur	684	43	770	48	-86	6.179	20	7.477	62	-1.298
Chile	332	8	41	64	291	3.478	8	367	42	3.111
Resto de ALADI	162	36	52	333	110	1.621	53	298	210	1.323
NAFTA	537	60	411	92	126	4.543	21	3.901	68	642
UE	493	4	438	68	55	5.569	6	3.768	57	1.801
ASEAN, Corea Republicana, China, Japón e India	337	-19	331	76	6	4.845	2	2.666	73	2.179
Medio Oriente	37	-14	7	133	30	842	8	71	58	771
Resto	462	66	148	31	314	4.414	41	1.678	60	2.736

Cuadro 12.1. Exportaciones en millones de dólares y variación porcentual, por grandes rubros según zonas económicas y países seleccionados. Noviembre 2003 y 2004

Zonas económicas y países seleccionados	Grandes rubros														
	Total			Productos primarios			Manufacturas de origen agropecuario			Manufacturas de origen industrial			Combustibles y energía		
	2003*	2004 ^e	Var.	2003*	2004 ^e	Var.	2003*	2004 ^e	Var.	2003*	2004 ^e	Var.	2003*	2004 ^e	Var.
	Mill.de dls.			Mill.de dls.			Mill.de dls.			Mill.de dls.			Mill.de dls.		
Total	2.447	3.043	24	331	437	32	980	1.057	8	659	999	52	478	550	15
Mercosur	478	684	43	80	96	20	70	74	6	230	377	64	98	138	41
Chile	307	332	8	13	18	38	31	40	29	76	105	38	187	169	-10
Resto de ALADI	119	162	36	13	13	-	47	53	13	51	83	63	8	12	50
NAFTA	335	537	60	12	26	117	75	116	55	136	236	74	112	160	43
UE	472	493	4	91	106	16	296	280	-5	82	98	20	2	9	350
ASEAN	63	68	8	2	20	///	56	42	-25	5	5	-	-	-	-
China ⁽¹⁾	249	146	-41	34	20	-41	172	116	-33	25	11	-56	19	-	-100
Corea Republicana	61	35	-43	15	12	-20	19	20	5	1	3	200	26	-	-100
Japón	17	44	159	8	10	25	6	10	67	2	3	50	--	22	///
India	25	44	76	--	-	-100	23	41	78	1	1	-	-	1	///
Medio Oriente	43	37	-14	25	16	-36	14	16	14	5	5	-	-	-	-
Resto	279	462	66	39	101	159	170	249	46	44	74	68	25	39	56

⁽¹⁾ Incluye Hong Kong y Macao.

Cuadro 12.2. Exportaciones en millones de dólares y variación porcentual, por grandes rubros según zonas económicas y países seleccionados. Once meses 2003 y 2004

Zonas económicas y países seleccionados	Grandes rubros														
	Total			Prod. primarios			Manufacturas de origen agropecuario			Manufacturas de origen industrial			Combustibles y energía		
	2003*	2004 ^e	Var.	2003*	2004 ^e	Var.	2003*	2004 ^e	Var.	2003*	2004 ^e	Var.	2003*	2004 ^e	Var.
	Mill.de dls.			Mill.de dls.			Mill.de dls.			Mill.de dls.			Mill.de dls.		
Total	27.114	31.491	16	6.133	6.356	4	9.100	11.009	21	6.976	8.525	22	4.905	5.602	14
Mercosur	5.154	6.179	20	1.085	996	-8	611	719	18	2.340	3.186	36	1.117	1.279	15
Chile	3.220	3.478	8	139	155	12	368	412	12	820	977	19	1.893	1.933	2
Resto de ALADI	1.059	1.621	53	190	213	12	300	595	98	463	696	50	106	118	11
NAFTA	3.754	4.543	21	208	169	-19	749	954	27	1.580	1.833	16	1.217	1.587	30
UE	5.268	5.569	6	1.543	1.443	-6	2.794	3.252	16	883	850	-4	48	24	-50
ASEAN	1.066	1.111	4	264	383	45	751	657	-13	48	69	44	4	2	-50
China ⁽¹⁾	2.472	2.592	5	1.244	1.196	-4	1.025	1.116	9	175	112	-36	28	168	500
Corea Republicana	378	293	-22	95	123	29	89	137	54	19	33	74	175	-	-100
Japón	309	351	14	172	151	-12	52	75	44	86	103	20	--	22	///
India	527	498	-6	33	30	-9	480	443	-8	13	20	54	1	5	400
Medio Oriente	777	842	8	392	370	-6	282	373	32	103	99	-4	-	--	///
Resto	3.130	4.414	41	769	1.125	46	1.599	2.278	42	446	547	23	315	465	48

Cuadro 13.1 Importaciones en millones de dólares y variación porcentual por uso económico, según zonas económicas y países seleccionados. Noviembre 2003 y 2004

Zonas económicas y países seleccionados	Uso económico											
	Total			Bienes de capital			Bienes intermedios			Combustibles y lubricantes		
	2003*	2004 ^e	Var. %	2003*	2004 ^e	Var. %	2003*	2004 ^e	Var. %	2003*	2004 ^e	Var. %
	Mill.de dls.			Mill.de dls.			Mill.de dls.			Mill.de dls.		
Total	1.336	2.198	65	277	565	104	519	854	65	54	71	31
Mercosur	519	770	48	100	192	92	210	315	50	21	19	-10
Chile	25	41	64	2	1	-50	16	28	75	1	2	100
Resto de ALADI	12	52	333	--	19	///	4	9	125	--	14	///
NAFTA	214	411	92	53	137	158	95	162	71	1	3	200
UE	261	438	68	58	102	76	104	179	72	3	6	100
ASEAN	29	50	72	9	20	122	8	13	63	-	-	-
China ⁽¹⁾	84	178	112	24	45	88	21	51	143	--	12	///
Corea Republicana	19	30	58	5	9	80	8	10	25	--	--	///
Japón	46	58	26	10	16	60	7	12	71	--	--	159
India	10	15	50	--	--	68	9	11	22	-	-	-
Medio Oriente	3	7	133	2	3	50	1	2	100	--	--	-86
Resto	113	148	31	13	19	46	36	62	72	28	15	-46

Cuadro 13.1. (conclusión)

Zonas económicas y países seleccionados	Uso económico											
	Piezas y accesorios para bienes de capital			Bienes de consumo			Vehículos automotores de pasajeros			Resto		
	2003*	2004 ^e	Var. %	2003*	2004 ^e	Var. %	2003*	2004 ^e	Var. %	2003*	2004 ^e	Var. %
	Mill.de dls.			Mill.de dls.			Mill.de dls.			Mill.de dls.		
Total	229	351	53	188	262	39	69	93	35	1	1	-
Mercosur	62	92	48	72	82	14	54	69	28	--	--	-61
Chile	2	2	-	5	8	60	-	-	-	-	-	-
Resto de ALADI	--	1	104	7	9	29	-	-	-	-	-	-
NAFTA	40	63	58	23	36	57	4	9	125	--	--	254
UE	54	93	72	37	49	32	5	9	80	--	--	174
ASEAN	6	8	33	5	9	80	-	-	-	-	-	-
China ⁽¹⁾	13	22	69	26	48	85	--	--	///	--	--	///
Corea Republicana	5	7	40	1	2	100	--	1	124	-	-	-
Japón	22	22	-	3	4	33	3	3	-	-	-	-
India	1	2	100	1	2	100	-	-	-	-	-	-
Medio Oriente	--	1	193	--	1	287	-	-	-	-	-	-
Resto	25	37	48	8	13	63	3	1	-67	1	1	-

⁽¹⁾ Incluye Hong Kong y Macao.

Cuadro 13.2. Importaciones en millones de dólares y variación porcentual por uso económico según zonas económicas y países seleccionados. Once meses 2003 y 2004

Zonas económicas y países seleccionados	Uso económico											
	Total			Bienes de capital			Bienes intermedios			Combustibles y lubricantes		
	2003*	2004 ^e	Var. %	2003*	2004 ^e	Var. %	2003*	2004 ^e	Var. %	2003*	2004 ^e	Var. %
	Mill.de dls.			Mill.de dls.			Mill.de dls.			Mill.de dls.		
Total	12.326	20.225	64	2.127	4.773	124	5.688	7.886	39	507	936	85
Mercosur	4.608	7.477	62	733	1.590	117	2.192	3.078	40	192	241	26
Chile	258	367	42	12	10	-17	183	255	39	14	20	43
Resto de ALADI	96	298	210	1	21	///	42	89	112	4	112	///
NAFTA	2.326	3.901	68	531	1.392	162	1.123	1.531	36	35	53	51
UE	2.403	3.768	57	371	876	136	1.105	1.458	32	32	62	94
ASEAN	235	419	78	58	117	102	94	133	41	--	3	///
China ⁽¹⁾	646	1273	97	148	339	129	235	380	62	7	27	272
Corea Rep.	190	273	44	66	89	35	86	102	19	--	--	339
Japón	349	557	60	85	147	73	85	114	34	1	1	-
India	123	144	17	3	5	67	106	112	6	--	--	-65
Medio Oriente	45	71	58	10	17	70	24	30	25	2	7	250
Resto	1.047	1.678	60	110	171	55	415	604	46	220	410	86

Cuadro 13.2. (conclusión)

Zonas económicas y países seleccionados	Uso económico											
	Piezas y accesorios para bienes de capital			Bienes de consumo			Vehículos automotores de pasajeros			Resto		
	2003*	2004 ^e	Var. %	2003*	2004 ^e	Var. %	2003*	2004 ^e	Var. %	2003*	2004 ^e	Var. %
	Mill.de dls.			Mill.de dls.			Mill.de dls.			Mill.de dls.		
Total	2.007	3.264	63	1.546	2.253	46	439	1.102	151	11	13	18
Mercosur	553	882	59	582	800	37	354	884	150	1	1	-
Chile	13	23	77	36	59	64	-	-	-	-	--	///
Resto de ALADI	4	6	50	44	70	59	--	--	81	-	-	-
NAFTA	402	568	41	223	297	33	12	60	400	--	1	124
UE	510	832	63	342	435	27	43	104	142	1	1	-
ASEAN	46	87	89	36	79	119	-	-	///	--	-	-100
China ⁽¹⁾	105	197	88	151	329	118	--	1	///	--	--	383
Corea Republicana	27	57	111	8	17	113	3	8	167	-	--	///
Japón	144	232	61	25	34	36	9	28	211	-	-	-
India	6	12	100	8	15	88	-	-	-	-	-	-
Medio Oriente	5	11	120	4	7	75	-	-	-	--	--	450
Resto	192	359	87	86	110	28	17	16	-6	9	9	-

⁽¹⁾ Incluye Hong Kong y Macao.

Cuadro 14. Exportaciones a Brasil en millones de dólares y variación porcentual, por Grandes rubros y principales rubros. Noviembre y once meses 2003 y 2004

Rubros	Exportaciones a Brasil					
	Noviembre			Once meses		
	2003*	2004 ^e	Variación %	2003*	2004 ^e	Variación %
	Mill.de dls.			Mill.de dls.		
Total	388	551	42	4.253	5.067	19
Productos primarios	73	86	18	1.010	920	-9
Animales vivos	--	--	-74	--	--	37
Pescados y mariscos sin elaborar	--	--	-19	5	5	-
Miel	--	-	-100	--	--	62
Hortalizas y legumbres sin elaborar	5	9	80	79	81	3
Frutas frescas	3	5	67	35	46	31
Cereales	64	57	-11	838	724	-14
Semillas y frutos oleaginosos	--	--	-10	3	2	-33
Tabaco sin elaborar	--	--	116	7	3	-57
Lanas sucias	-	-	///	--	--	17
Fibra de algodón	1	-	-100	1	2	100
Mineral de cobre y sus concentrados	-	14	///	27	40	48
Resto de productos primarios	1	1	-	15	16	7
Manufacturas de origen agropecuario (MOA)	55	55	-	472	558	18
Carnes y sus preparados	3	3	-	20	24	20
Pescados y mariscos elaborados	4	3	-25	34	42	24
Productos lácteos	5	5	-	45	46	2
Otros productos de origen animal	--	--	179	1	2	100
Frutas secas o procesadas	2	4	100	14	23	64
Café, té, yerba mate y especias	--	--	51	1	1	-
Productos de molinería	11	2	-82	57	59	4
Grasas y aceites	2	3	50	35	33	-6
Azúcar y artículos de confitería	--	--	22	3	4	33
Preparados de hortalizas, legumbres y frutas	7	12	71	61	90	48
Bebidas, líquidos alcohólicos y vinagre	2	3	50	12	21	75
Residuos y desperdicios de la industria alimenticia	1	1	-	6	8	33
Extractos, curtientes y tintóreos	--	--	284	1	1	-
Pieles y cueros	4	4	-	46	48	4
Lanas elaboradas	--	--	43	--	1	95
Resto de MOA	14	15	7	135	156	16
Manufacturas de origen industrial (MOI)	184	308	67	1.946	2.620	35
Productos químicos y conexos	48	84	75	429	584	36
Materias plásticas y sus manufacturas	32	48	50	315	450	43
Caucho y sus manufacturas	5	10	100	64	81	27
Manufacturas de cuero, marroquinería	--	--	-54	2	1	-50
Papel, cartón, impresos y publicaciones	7	6	-14	71	82	15
Textiles y confecciones	8	12	50	81	113	40
Calzado y sus partes componentes	--	--	-30	1	1	-
Manufacturas de piedra, yeso, vidrio	1	1	-	6	9	50
Piedras, metales preciosos, monedas	--	--	-46	--	--	80
Metales comunes y sus manufacturas	14	14	-	145	145	-
Máquinas y aparatos, material eléctrico	30	41	37	286	358	25
Material de transporte terrestre	34	88	159	509	746	47
Vehíc.de navegación-aérea, marítima y fluvial	--	--	117	2	1	-50
Resto de MOI	5	5	-	36	50	39
Combustibles y energía	75	102	36	825	969	17
Petróleo crudo	7	23	229	138	128	-7
Carburantes	47	66	40	392	530	35
Grasas y aceites lubricantes	3	3	-	24	28	17
Gas de petróleo y otros hidrocarburos	17	8	-53	265	268	1
Energía eléctrica	-	-	-	--	-	-100
Resto de combustibles	1	3	200	6	13	117

Cuadro 15. Valores unitarios trimestrales, de productos seleccionados exportados, en dólares por tonelada. 2002-2004

Productos seleccionados	Trimestres									
	II/02	III/02	IV/02	I/03	II/03	III/03	IV/03	I/04	II/04	III/04
Trigo excluido duro, morcajo, n.e.p.	117	146	151	145	152	160	159	154	155	133
Maíz en grano	90	99	105	102	100	104	106	113	119	108
Porotos de soja excluido p/siembra	168	195	209	214	206	216	256	303	276	252
Aceite de soja en bruto, incluso desgomado	343	405	459	498	482	480	518	597	574	503
Aceite de girasol en bruto	485	534	525	542	536	517	542	611	592	548
Carne bovina deshuesada, fresca o refrigerada	3.017	4.101	4.472	3.788	3.967	4.387	5.499	5.502	5.780	4.717
Carne bovina deshuesada, congelada	1.292	1.192	1.250	1.412	1.344	1.414	1.626	1.753	1.668	1.754
Preparaciones bovinas	1.802	1.933	1.793	1.600	1.933	1.944	2.046	1.991	2.310	2.277
Azúcar de caña en bruto, sin aromatizar ni colorear	450	345	368	368	350	389	369	348	387	338
Harina y "pellets" de la extracción de aceite de soja	152	157	162	166	163	171	200	227	236	180
Aceites crudos de petróleo	159	174	173	204	186	183	188	210	234	263
Naftas p/petroquímica	209	228	190	304	219	248	274	307	345	347
Gasolinas excluido de aviación	238	259	243	300	262	293	281	332	391	378
Gas natural en estado gaseoso	87	85	83	81	87	93	89	88	88	91

NOTA METODOLÓGICA

- El valor de las exportaciones de noviembre de 2004 debe considerarse como una estimación preliminar en razón de haberse efectuado con un 6,2% de documentación en trámite, que en muchos casos corresponde a operaciones que aún no han sido confirmadas a la Dirección General de Aduanas por los operadores, ya que éstas están pendientes dentro del plazo permitido por la legislación.
- Ajuste estacional y tendencia ciclo: a partir de la publicación de las cifras del comercio exterior correspondientes a abril de 2004, se realiza el ajuste estacional de las series de exportaciones e importaciones por el método directo, utilizando el programa X12-ARIMA desarrollado por el "Bureau of the Census de Estados Unidos". También se elabora la estimación de la Tendencia-Ciclo de dichas series, que surge de eliminar de la serie original, además de las fluctuaciones estacionales, las alteraciones de carácter no estacional (huelgas, efectos climáticos inesperados, etc.). Al eliminar estos factores, el indicador refleja la tendencia, lo que supone poder estimar sin interferencias la evolución histórica. El informe de prensa con fecha 30 de junio de 2004, presenta un ANEXO donde se brinda una descripción metodológica del método de desestacionalización y estimación de la tendencia-ciclo.
- Cifras estimadas. En ocasión de la publicación de la Información de Prensa del Intercambio Comercial Argentino suelen practicarse modificaciones en las cifras de los meses anteriores, especialmente en los valores de exportación. Estas modificaciones, habitualmente de poca magnitud, obedecen a múltiples razones. Si bien el valor informado se construye fundamentalmente sobre la base de operaciones realizadas y perfeccionadas desde el punto de vista documental, existe un porcentaje de operaciones -no mayor al 10%- cuyo valor debe ser estimado ya que se encuentra pendiente, al momento de brindar la información, aun cuando están dentro del plazo permitido por la legislación. Asimismo hay operaciones que han sido oficializadas por un valor, se efectivizan por un valor inferior, y se demora la carga del post embarque (documento en donde se consigna el valor definitivo) razón por la cual también deben ser estimadas. Finalmente, la aplicación de regímenes tales como el de precios revisables (petróleo), con ajuste de precios en función a la calidad (concentrado de minerales) así como las operaciones en consignación, permiten a los exportadores modificar los valores declarados en el momento de la exportación en plazos que van de los 60 a los 180 días del embarque.
 - En virtud de la resolución 281/98 los exportadores de minerales tienen opción de modificar el valor de sus transacciones dentro de los 6 meses de la fecha de embarque, en virtud de variaciones en la cantidad y en la ley del mineral constatadas a su arribo a destino. El INDEC ha comenzado a estimar dicha variación en el cálculo de la exportación mensual a los efectos de evitar los ajustes bruscos que suelen perturbar a los usuarios de las cifras de comercio exterior. A tal efecto, para la estimación de las exportaciones totales del mes de noviembre se ha procedido a ajustar la cifra de exportación de minerales aplicando la misma variación porcentual registrada en las operaciones cumplidas en el período enero de 2003/agosto de 2003. Similar tratamiento han recibido las operaciones de minerales de setiembre de 2003 a noviembre de 2004.
 - Por lo general no se realizan modificaciones en las cifras de importación salvo las practicadas a fin de cada año por la recuperación por parte de los importadores de mercaderías que fueran enviadas previamente a rezago y registradas como tal.
 - A partir de enero de 2004 el INDEC ha comenzado a estimar el ajuste que deberían tener en los próximos meses las exportaciones de petróleo que se han realizado bajo el régimen de exportación suspensiva con precios revisables. El ajuste definitivo dependerá de la evolución de los precios internacionales del petróleo.
 - A los efectos de facilitar la tarea de los usuarios de las cifras de comercio exterior, el INDEC ha decidido practicar los ajustes mencionados en ocasión de la publicación de los datos correspondientes al mes de setiembre para el once meses del año y a los del mes de abril para el total anual.
- Las variaciones porcentuales de precios y cantidades de las exportaciones e importaciones del período analizado se construyeron sobre la base de un índice de precios mensual del tipo Paasche con base 1997=100. Estas variaciones pueden diferir de las publicadas en "Índices de Precios y Cantidades de Comercio Exterior, base 1993=100" ya que responden a diferentes períodos base y frecuencias de cálculo.
 - Los índices de precios del tipo Paasche se construyen considerando las cantidades del período de cálculo, razón por la cual son sensibles a los cambios en la composición del comercio exterior.

Zonas Económicas:

Mercosur (Mercado Común del Sur): incluye Argentina, Brasil, Paraguay y Uruguay (incluye zonas francas de Brasil y Uruguay).

Chile: incluye zonas francas Iquique, Punta Arenas.

Resto de ALADI (Asociación Latinoamericana de Integración): incluye Colombia, Ecuador, Cuba, Perú, Venezuela y Bolivia (incluye zona franca)

NAFTA (Tratado de Libre Comercio de América del Norte): incluye Estados Unidos, Canadá y México.

UE (Unión Europea): Incluye Austria, Bélgica, Dinamarca, España (incluye Islas Canarias), Finlandia, Francia (incluye Mónaco), Grecia, Irlanda, Italia (incluye San Marino), Luxemburgo, Países Bajos, Portugal, Reino Unido, República Federal de Alemania y Suecia. Se incorporan a partir del 1 de mayo de 2004 los siguientes países: Chipre, Eslovaquia, Eslovenia, Estonia, Hungría, Letonia, Lituania, Malta, Polonia y República Checa.

ASEAN (Asociación de las Naciones del Sudeste Asiático): incluye Brunei, Camboya, Filipinas, Indonesia, Laos, Malasia, Myanmar, Singapur, Tailandia, Vietnam.

Medio Oriente: incluye Arabia Saudita, Bahrein, Emiratos Arabes Unidos, Irán, Iraq, Israel, Jordania, Kuwait, Líbano, Omán, Qatar, República de Yemen, Siria y Territorio Autónomo Palestino.

El 20 de enero de 2005 se difundirá información más desagregada en la publicación INDEC INFORMA.