

## INFORMACIÓN DE PRENSA

Buenos Aires, 21 de diciembre de 2006

### INTERCAMBIO COMERCIAL ARGENTINO

#### Datos provisorios del año 2005 y cifras estimadas Enero-Noviembre 2006

#### 1. PRESENTACIÓN DE LOS PRINCIPALES RESULTADOS

El valor de las exportaciones del mes de noviembre alcanzó los 4.109 millones de dólares, aumentando el 26% con respecto al mismo mes del año anterior, la mayor tasa en lo que va del año. Este crecimiento fue producto de un incremento conjunto de cantidades y precios (18% y 7% respectivamente) y se explicó por el aumento de diversos rubros: Mineral de cobre y sus concentrados, Material de transporte terrestre, Cereales y Semillas y frutas oleaginosos, entre otros. Por su parte las importaciones crecieron el 20% respecto a noviembre de 2005, alcanzando un valor de 3.237 millones de dólares. Este avance se explicó por la evolución de las cantidades importadas (16%) y de precios (3%). Las mayores compras de Bienes intermedios y de Piezas y accesorios para bienes de capital explicaron el 62% de dicho incremento. En consecuencia se produjo un superávit comercial de 872 millones de dólares en el mes bajo estudio. El aumento de las exportaciones en los once meses fue del 15% alcanzando los 42.333 millones de dólares, en tanto que las importaciones totalizaron 31.404 millones de dólares, registrando un incremento del 20% respecto al mismo período del año anterior. De esta forma se obtuvo en los once meses un superávit comercial de 10.929 millones de dólares.

**Cuadro 1.** Intercambio comercial argentino en millones de dólares y variaciones porcentuales  
Año 2005 y once meses 2006

Período	Exportación				Importación				Saldo	
			Var. %				Var. %			
	2005*	2006 <sup>e</sup>	(a)	(b)	2005*	2006*	(a)	(b)	2005*	2006*
	Mill. de dls.				Mill. de dls.				Mill. de dls.	
<b>Total</b>	<b>40.352</b>	<b>///</b>	<b>///</b>	<b>///</b>	<b>28.689</b>	<b>///</b>	<b>///</b>	<b>///</b>	<b>11.663</b>	<b>///</b>
<b>Once meses</b>	<b>36.728</b>	<b>42.333</b>		<b>15</b>	<b>26.193</b>	<b>31.404</b>		<b>20</b>	<b>10.535</b>	<b>10.929</b>
Enero	2.781	3.161	14	14	1.901	2.323	22	22	880	838
Febrero	2.611	3.069	18	16	1.867	2.326	25	23	743	742
Marzo	3.054	3.624	19	17	2.198	2.724	24	24	856	899
Abril	3.562	3.922	10	15	2.380	2.547	7	19	1.182	1.375
Mayo	3.695	4.227	14	15	2.476	2.825	14	18	1.219	1.401
Junio	3.449	3.836	11	14	2.724	2.860	5	15	725	976
Julio	3.599	3.805	6	13	2.349	2.854	21	16	1.250	951
Agosto	3.836	4.291	12	13	2.626	3.283	25	17	1.210	1.008
Septiembre	3.481	4.065	17	13	2.468	3.170	28	19	1.013	895
Octubre	3.392	4.225	25	14	2.503	3.254	30	20	890	971
Noviembre	3.268	4.109	26	15	2.701	3.237	20	20	567	872
Diciembre	3.624				2.496				1.129	

(a) Variación porcentual con respecto a igual período del año anterior.

(b) Variación porcentual acumulada con respecto a igual período del año anterior.

Nota: Los totales por suma pueden no coincidir por redondeo en las cifras parciales.

\* Dato provisorio

<sup>e</sup> Dato estimado por extrapolación, proyección o imputación -- Dato ínfimo, menos de la mitad del último dígito mostrado

. Dato no registrado /// Dato que no corresponde presentar debido a la naturaleza

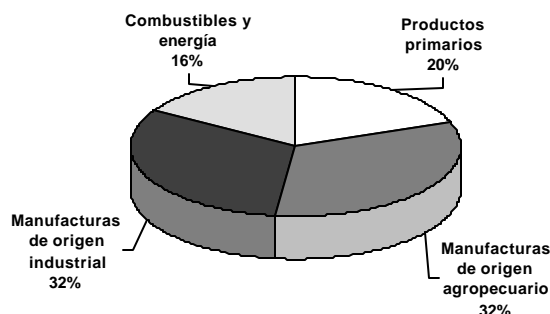
- Dato igual a cero de las cosas o del cálculo

Las fechas de difusión de los próximos informes de prensa se encuentran disponibles en Internet: <http://www.indec.mecon.gov.ar/servicio/calenet.htm>.

## 2. EXPORTACIONES

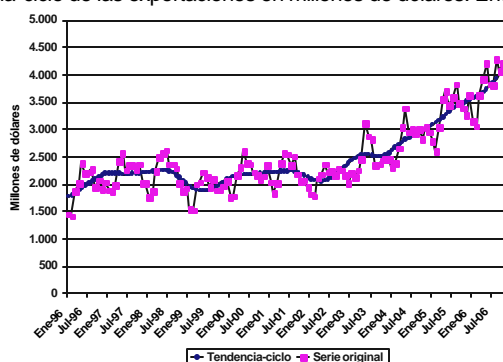
- **Composición por Grandes rubros en noviembre.** El incremento de las exportaciones durante el mes de noviembre estuvo impulsado por un aumento de todos los rubros, excepto Combustibles y energía. Los Productos primarios presentaron el aumento más significativo (101%), le siguieron las Manufacturas de origen industrial y por último las Manufacturas de origen agropecuario. El incremento en valor de las exportaciones de estos tres rubros se dio a consecuencia de un aumento conjunto de las cantidades vendidas (64%, 21% y 5% respectivamente) y los precios (22%, 6% y 11% respectivamente). Por su parte, el rubro Combustibles y energía disminuyó en valor, debido a la caída conjunta de los precios y las cantidades exportadas (-3% y -2% respectivamente). (véase cuadro 6, pág. 7).
- **Principales productos exportados en noviembre.** Los principales rubros que explicaron durante el mes el incremento de las exportaciones en valor absoluto fueron, en primer lugar, el Mineral de cobre y sus concentrados, por las mayores ventas con destino a Alemania, España, Brasil y China. Le siguió el crecimiento de las exportaciones del rubro Material de transporte terrestre, en especial de vehículos para transporte de personas y de mercancías hacia Brasil, México y Venezuela. Las exportaciones de Cereales también aumentaron por las mayores cantidades vendidas de trigo con destino a Brasil, de maíz hacia Argelia, España y Libia y de arroz hacia Brasil, con precios sostenidos. Nuevamente se incrementaron las exportaciones de Semillas y frutos oleaginosos, particularmente los porotos de soja hacia China, Egipto y Venezuela. A su vez sobresalieron las ventas de Residuos y desperdicios de la industria alimenticia, harinas y pellets de la extracción del aceite de soja hacia Francia, Dinamarca, Países Bajos y España. El valor de las exportaciones de Petróleo crudo se incrementó por las mayores cantidades vendidas a China y Sudáfrica. Le siguieron en importancia las ventas externas de Piedras, metales preciosos y sus manufacturas, en especial oro para uso no monetario hacia Suiza. Por último, los principales productos exportados en términos de valor absoluto fueron las harinas, pellets, aceite y porotos de soja, los vehículos automóviles terrestres, Petróleo crudo, Mineral de cobre y sus concentrados, maíz, gas de petróleo, carnes bovinas y trigo. (véase cuadro 7, pág. 8).
- **Composición por Grandes rubros en los once meses.** Todos los rubros de exportación se incrementaron con respecto a igual período del año anterior. Las exportaciones de Manufacturas de origen industrial, las Manufacturas de origen agropecuario y Productos primarios crecieron en valor impulsados por un aumento conjunto de precios y cantidades vendidas. Por su parte, el crecimiento de las exportaciones de Combustibles y energía se explicó por un aumento de sus precios (23%) mientras las cantidades vendidas disminuyeron (-13%). (véase cuadro 4, Pág. 6).
- **Principales productos exportados en los once meses.** Los productos que registraron un mayor incremento en valor absoluto fueron, en primer lugar, Material de transporte terrestre que tuvo como destino principal a Brasil (vehículos para transporte de personas y mercancías), le siguieron Venezuela (partes y accesorios, camiones para usos especiales, vehículos para transportes de personas) y Chile (vehículos para transporte de personas y mercancías). También sobresalieron las mayores ventas de vehículos para transporte de mercancías hacia México. Además se destacaron las crecientes exportaciones de Mineral de cobre y sus concentrados, que tuvieron como principales destinos Alemania, España, Corea Republicana, Brasil e India. El aumento en las cantidades exportadas de este rubro fue acompañado por una suba de los precios internacionales. Le siguió en importancia el crecimiento de las exportaciones de Grasas y aceites vegetales que aumentaron debido a la fuerte demanda de aceite de soja desde Marruecos, Argelia, Sudáfrica e India. Luego se distinguieron las exportaciones de Residuos y desperdicios de la industria alimenticia, por las mayores cantidades vendidas de harinas y pellets de soja principalmente con destino a los países de la Unión Europea. Otro rubro que incrementó sus ventas fue pescados y mariscos, en especial camarones y langostinos congelados hacia España, Italia y Japón; filetes de merluza congelados a Brasil, Italia y España; y veneras, volandeiras y moluscos hacia Francia y Estados Unidos. Dentro del rubro Productos químicos y conexos se destacaron las exportaciones de productos farmacéuticos, en especial medicamentos hacia Canadá, le siguieron las ventas de productos químicos orgánicos (tolueno, p-xilenos y metanol) hacia Estados Unidos y etilbenceno a Brasil. También aumentaron las ventas de desodorantes y antitranspirantes hacia Brasil y México y aceites esenciales de limón hacia Estados Unidos, Puerto Rico y Brasil. Del mismo modo, se acentuaron en valor las exportaciones de Carburantes, por una suba de los precios y las cantidades vendidas, en especial, fuel-oil hacia Estados Unidos, España y Puerto Rico y naftas hacia Brasil y Estados Unidos. Cabe destacar también las mayores exportaciones de Gas de petróleo y otros hidrocarburos, gas natural en estado gaseoso hacia Chile y Brasil, propanos licuados hacia Japón, Brasil, Ecuador y Chile y butanos licuados hacia Brasil, Japón y Marruecos. Por último, los principales productos exportados en términos de valor absoluto fueron las harinas y pellets de soja, vehículos automóviles terrestres, aceite de soja, Petróleo crudo, porotos de soja, Mineral de cobre y sus concentrados, gas de petróleo, trigo y maíz. (véase cuadro 5, pág. 7 y cuadro 7, pág. 8).
- **Estructura de las exportaciones en los once meses.** Las Manufacturas de origen agropecuario y de origen industrial son los rubros de mayor participación en el total de las exportaciones argentinas.

Gráfico 1. Composición de las exportaciones. Once meses 2006



- **Exportaciones desestacionalizadas y tendencia-ciclo.** En términos desestacionalizados se observó en el mes de noviembre una disminución de las exportaciones respecto al mes anterior de 1,4%. La tendencia-ciclo<sup>1</sup> por su parte, se incrementó el 1% con respecto al mes anterior. (véase cuadros 2 y 3, pág. 6 y gráfico 2).

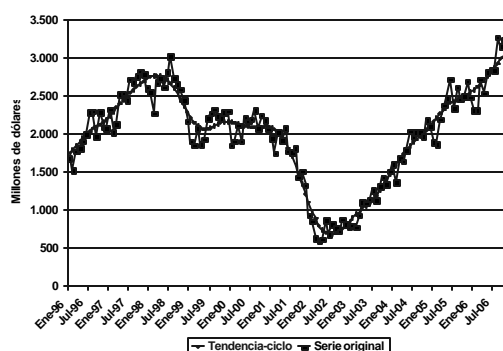
**Gráfico 2.** Tendencia-ciclo de las exportaciones en millones de dólares. Enero 1996-Noviembre 2006



### 3. IMPORTACIONES

- **Importaciones por Uso económico en noviembre.** Las importaciones crecieron en todos los Usos económicos respecto al mismo mes del año anterior por las mayores cantidades importadas, en un entorno de precios estables. El mayor valor de las importaciones se explicó principalmente por el dinamismo del principal uso de importación, Bienes intermedios. Este incremento se debió al aumento conjunto de los precios y los volúmenes importados de los bienes del agrupamiento. Dentro del mismo sobresalieron las mayores compras de insumos para la industria metalúrgica (mineral, semielaborados y productos planos de hierro), del plástico (ácido tereftálico), la agroindustria (abonos minerales, porotos de soja y herbicidas) y la generación de energía (uranio). Le siguió en importancia el aumento de las importaciones de Piezas y accesorios para bienes de capital, impulsado por la sostenida demanda del sector automotriz (partes de carrocerías, cajas de cambio y motores de émbolo, entre otros), las partes de aparatos para acondicionadores de aires y las compras de partes de celulares. Las importaciones de Bienes de capital también se incrementaron por las compras de rectificadores de cristal (semiconductores), grupos electrógenos e intercambiadores de calor tubulares para la industria del aluminio, aparatos de telefonía celular, computadoras y acondicionadores de aire. Las importaciones de Bienes de consumo aumentaron, en especial, por las compras de calzado con suela de goma, refrigeradores y aparatos de televisión en colores. Por último, las importaciones del rubro Combustibles y lubricantes crecieron por la mayor demanda de gasóleo y hulla bituminosa. En términos de valor absoluto, los productos relacionados con el complejo automotriz, aparatos de telefonía celular, insumos y bienes de capital para la industria agrícola (porotos de soja, glifosato, abonos y tractores), productos vinculados al complejo energético -gasóleo, hulla bituminosa, energía eléctrica y gas en estado gaseoso-, e insumos para la industria metalúrgica (mineral de hierro y alumina calcinada), fueron los más significativos en el mes de noviembre de 2006 (véase cuadro 10, pág. 9).

**Gráfico 3.** Tendencia-ciclo de las importaciones en millones de dólares. Enero 1996-Noviembre 2006



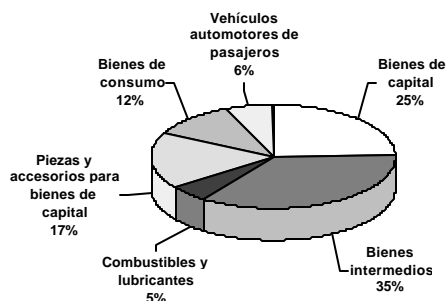
- **Importaciones por Uso económico en los once meses.** Las importaciones de todos los Usos económicos crecieron en 2006 con respecto a igual período del año anterior. El rubro de mayor crecimiento absoluto fue Bienes intermedios -principal uso económico de importación- impulsado por las mayores compras de mineral de hierro, óxido de aluminio, alambre y cátodos de cobre para la industria metalúrgica, productos químicos para la agroindustria (abonos minerales, herbicidas y fungicidas), entre otros insumos industriales. Las importaciones de Bienes de Capital aumentaron el 22%, sobresalieron las compras de celulares, aviones -ingresados temporalmente por más de 365 días-, grupos electrógenos de uso industrial, camiones, computadoras, convertidores estáticos, topadoras frontales, y compresores de aire y videocámaras. Las importaciones de Piezas y accesorios de bienes de capital se incrementaron por las compras de partes para motocultores, autopartes (cajas de cambio, motores de émbolo y sus partes, chasis, partes y accesorios de carrocerías, frenos y servofrenos) principalmente provenientes de Brasil; y partes para el armado de televisores. Le siguieron las importaciones de Bienes de consumo que crecieron el 27% y estuvieron compuestas, entre otros productos, por motocicletas, televisores y medicamentos. Las importaciones de Vehículos automotores de pasajeros, que tuvieron como principal origen Brasil, fue el rubro que más se incrementó (30%). Por su parte, las importaciones de Combustibles y

<sup>1</sup> Véase la nota metodológica en página 14.  
I. 5.870

lubricantes aumentaron en valor el 16% debido a los mayores precios registrados. En términos de valor absoluto, los productos que más se importaron en los once meses fueron los relacionados con el complejo automotriz, productos vinculados al complejo energético (fuel-oil, energía eléctrica y gas natural en estado gaseoso), aparatos de telefonía celular, aviones -ingresados temporalmente por más de 365 días-, insumos y bienes de capital para la industria agrícola-cosechadoras, trilladoras, tractores, abonos y fertilizantes-, insumos de la industria metalúrgica (mineral de hierro y óxido de aluminio), y de la industria plástica (polietilenos, politereftalato de etileno). (véase cuadro 10, pág. 9).

- **Estructura de las importaciones en los once meses.** Los productos que se importaron en calidad de Bienes intermedios representaron el 35% de las importaciones argentinas, en tanto Bienes de capital fue el rubro que le siguió en importancia con el 25%.

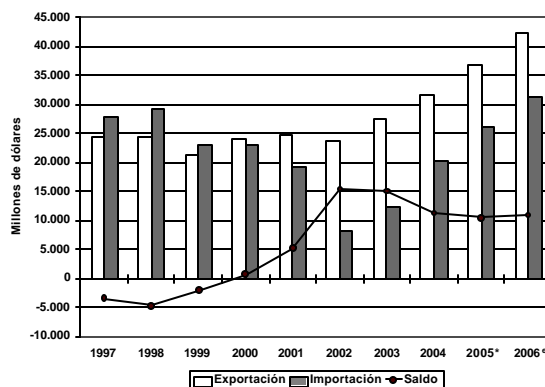
**Gráfico 4.** Composición de las importaciones. Once meses 2006



- **Importaciones desestacionalizadas y tendencia-ciclo.** El valor desestacionalizado del mes de noviembre mostró una disminución del 2,1% respecto al mes anterior. Por su parte, la tendencia-ciclo registró este mes una variación porcentual positiva del 0,9% respecto al mes anterior. (véase cuadros 8 y 9, Pág. 9 y gráfico 3 Pág.3).

#### 4. INTERCAMBIO COMERCIAL SEGÚN ZONAS ECONÓMICAS

**Gráfico 5.** Intercambio comercial argentino en millones de dólares. Once meses 1997-2006

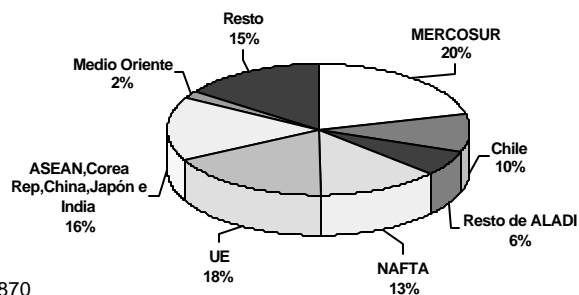


- **MERCOSUR.** Las exportaciones en noviembre hacia este bloque, principal socio comercial -mayores exportaciones e importaciones- crecieron en todos los rubros. Se destacaron las ventas de Manufacturas de origen industrial, particularmente el Material de transporte terrestre, Productos químicos y conexos y Materias plásticas y sus manufacturas con destino principal a Brasil. Le siguieron en importancia las exportaciones de Cereales y Mineral de cobre y sus concentrados a Brasil. Las importaciones provenientes del MERCOSUR fueron impulsadas por los Bienes intermedios (alúmina calcinada, mineral de hierro, productos planos y semielaborados de hierro y fertilizantes fosfatados de Brasil y porotos de soja de Paraguay), las Piezas y accesorios para bienes de capital (carrocerías, cajas de cambio y motores de émbolo) y los Vehículos automotores de pasajeros. El intercambio con este bloque arrojó un saldo comercial negativo de 203 millones de dólares.
- Durante los once meses, las importaciones desde el MERCOSUR crecieron el 15%, principalmente Bienes intermedios, Piezas y accesorios para bienes de capital y Vehículos automotores de pasajeros. Mientras las exportaciones aumentaron el 28%, mencionando por orden de importancia las ventas de Manufacturas de origen industrial (Material de transporte terrestre, Productos químicos y conexos y Papel, cartón, impresos y publicaciones a Brasil), Productos primarios (trigo, Mineral de cobre y sus concentrados y frutas frescas hacia Brasil), Combustibles y energía (naftas, fuel-oil, butanos y propanos licuados hacia Brasil y energía eléctrica a Uruguay), y las Manufacturas de origen agropecuario. En los once meses del año, el déficit comercial con este bloque fue de 2.724 millones de dólares.
- **UNION EUROPEA.** En noviembre el intercambio comercial con este bloque se ubicó en segundo lugar, arrojando un saldo comercial de 131 millones de dólares. Las exportaciones hacia este bloque crecieron impulsadas particularmente por los Productos primarios (Mineral de cobre hacia Alemania y España) y por las Manufacturas de origen agropecuario (harinas y pellets de soja hacia Francia, Dinamarca, Países Bajos y España). Las importaciones aumentaron principalmente por las mayores compras de Bienes de capital (rectificadores de cristal de Francia, intercambiadores de calor tubulares de

Alemania, grupos electrógenos para la industria del aluminio de Suiza y pórticos móviles de España) y de Bienes intermedios (uranio de República Checa, platino en polvo de Bélgica, productos farmacéuticos de Suiza y rodio en bruto de Gran Bretaña).

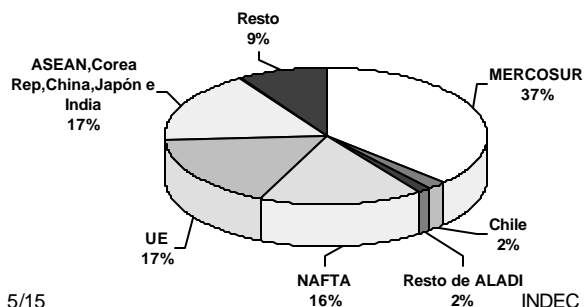
- En los once meses el comercio con este bloque arrojó un saldo de u\$s 2.151 millones. Las exportaciones aumentaron el 21% lideradas por las mayores compras de Mineral de cobre y sus concentrados de Alemania y España, de Residuos y desperdicios de la industria alimenticia de Francia, Reino Unido, Países Bajos y Polonia; y de Camarones y langostinos de España e Italia. Las importaciones provenientes de este origen aumentaron el 21%, impulsadas principalmente por Bienes de capital y Bienes intermedios.
- ASEAN, Corea Republicana, China, Japón e India.** El intercambio con el bloque -tercero en importancia- durante el mes de noviembre registró un saldo comercial negativo de u\$s 129 millones. Las importaciones tuvieron un fuerte incremento durante el mes y lograron superar en valor a las exportaciones que registraron un crecimiento del 73% hacia el bloque. Las importaciones desde este origen aumentaron principalmente por las compras de Bienes de capital (rieles para ferrocarriles, multiplexadoras y unidades de control para compañías de telecomunicaciones, camiones para sondeo o perforación y computadoras provenientes de China y un barco de pesca y centros de mecanizados de Japón), y de Bienes intermedios (ferromolbideno e insumos para la industria plástica de China y productos planos de hierro y esteres de Japón). Las exportaciones hacia esta zona aumentaron por las mayores exportaciones de Petróleo crudo, porotos y aceite de soja y Mineral de cobre a China.
- Para los once meses, el intercambio comercial con este bloque registró un saldo positivo de u\$s 1.249 millones. Las exportaciones se vieron impulsadas por las ventas de Combustibles y energía, en especial Petróleo crudo a China y propanos y butanos licuados a Japón y por las Manufacturas de origen agropecuario, donde se destacaron las ventas de aceite de soja y girasol a India y Malasia. Las importaciones desde este origen aumentaron en todos los usos económicos, a excepción de Combustibles y lubricantes.
- NAFTA.** Las importaciones de noviembre desde este origen aumentaron con respecto a igual mes del año anterior, en especial Combustibles y lubricantes (hulla bituminosa, gasoleo y gasolinas de aviación de Estados Unidos) y Bienes intermedios (productos químicos para la industria agrícola de Estados Unidos). Por su parte las exportaciones disminuyeron por las menores ventas de Combustibles y energía (Petróleo crudo, gasolinas y fuel-oil) hacia Estados Unidos. De este modo se registró un saldo comercial negativo de u\$s 36 millones.
- En los once meses, el intercambio comercial con el bloque arrojó un saldo de u\$s 370 millones. Las exportaciones crecieron el 1%, por el incremento de las ventas de las Manufacturas de origen industrial, destacándose los productos químicos orgánicos (p-xilenos, tolueno y metanol) hacia Estados Unidos, productos farmacéuticos a Canadá y aleaciones de aluminio a Estados Unidos y México. Dentro de los Productos primarios sobresalieron las ventas de Mineral de cobre y sus concentrados a Canadá y maíz para siembra a Estados Unidos y México. También aumentaron las Manufacturas de origen agropecuario hacia este bloque, impulsadas por las preparaciones alimenticias a base de cereales y leche a México y vinos a Estados Unidos. Las importaciones crecieron el 12%, debido al incremento de los Bienes de Capital, Bienes intermedios y Vehículos automotores de pasajeros.
- CHILE.** Las exportaciones con destino a Chile disminuyeron en el mes de noviembre el 17%, esto se debió casi exclusivamente a las menores ventas de aceites crudos de petróleo. Sin embargo, debido a las bajas importaciones provenientes de este país, el superávit comercial continuó siendo durante noviembre el mayor de todos los bloques, alcanzando los u\$s 305 millones. (véase cuadro 11, cuadro 12.1 Pág. 10 y cuadro 13.1 Pág. 11).
- En los once meses el intercambio comercial con Chile registró el mayor saldo comercial, alcanzando los u\$s 3.480 millones de dólares. Las exportaciones hacia este país ascendieron a u\$s 4.038 millones, el 1% inferior a igual período del año anterior. Los principales rubros de exportación fueron Manufacturas de origen industrial (productos planos y laminados de hierro, Material de transporte terrestre, aleaciones de aluminio y papel, cartón y sus manufacturas), siguieron las Manufacturas de origen agropecuario (azúcar de caña, Residuos y desperdicios de la industria alimenticia, Grasas y aceites y productos lácteos) y Productos primarios (trigo y maíz).
- Por último, los principales destinos en términos de valor absoluto de las exportaciones en los once meses fueron: Brasil, Chile, Estados Unidos, China y España. Los principales países de origen de las importaciones fueron Brasil, Estados Unidos, China, Alemania, México y Japón. (véase cuadro 11 pág. 10, cuadro 12.2 pág. 11 y cuadro 13.2 pág. 12).
- Estructura del Intercambio comercial en los once meses.** En los gráficos 6 y 7 se puede apreciar la participación de los diferentes socios comerciales en las exportaciones argentinas y la de los principales proveedores para los once meses de 2006.

**Gráfico 6. Exportaciones según destino.**  
Once meses 2006



I. 5.870

**Gráfico 7. Importaciones según origen.**  
Once meses 2006



5/15

INDEC - ICA

**Cuadro 2.** Exportaciones mensuales en millones de dólares, serie desestacionalizada.  
Enero 1996-Noviembre 2006

Años	Ene	Feb	Mar	Abr	May	Jun	Jul	Ago	Sep	Oct	Nov	Dic
Mill.de dls.												
1996	1.754	1.656	1.907	1.888	1.983	1.965	2.073	2.146	2.001	2.168	2.112	2.156
1997	2.288	2.271	2.006	2.226	2.144	1.993	2.189	2.223	2.297	2.465	2.225	2.103
1998	2.143	2.282	2.235	2.289	2.209	2.313	2.219	2.248	2.320	2.127	2.037	2.009
1999	1.876	1.847	1.983	1.865	1.919	1.883	1.839	1.973	1.897	2.021	2.075	2.133
2000	2.111	2.074	2.172	2.187	2.202	2.124	2.268	2.084	2.185	2.180	2.249	2.505
2001	2.345	2.211	2.083	2.230	2.165	2.306	2.215	2.392	2.244	2.124	2.148	2.077
2002	2.045	2.111	2.224	2.002	1.987	2.059	2.075	2.104	2.323	2.332	2.257	2.129
2003	2.448	2.500	2.388	2.257	2.667	2.684	2.639	2.307	2.370	2.511	2.604	2.565
2004	2.622	2.745	2.768	2.800	2.956	2.777	2.883	2.846	3.012	2.955	3.147	3.067
2005	3.175	3.069	3.155	3.307	3.183	3.287	3.469	3.626	3.465	3.493	3.358	3.766
2006	3.553	3.615	3.729	3.680	3.623	3.686	3.685	4.018	4.083	4.276	4.218	

**Cuadro 3.** Exportaciones mensuales en millones de dólares, tendencia-ciclo.  
Enero 1996-Noviembre 2006

Años	Ene	Feb	Mar	Abr	May	Jun	Jul	Ago	Sep	Oct	Nov	Dic
Mill.de dls.												
1996	1.777	1.812	1.851	1.892	1.935	1.978	2.021	2.064	2.104	2.141	2.172	2.195
1997	2.207	2.209	2.204	2.194	2.186	2.183	2.187	2.194	2.204	2.212	2.217	2.221
1998	2.226	2.234	2.245	2.256	2.264	2.263	2.249	2.220	2.177	2.123	2.067	2.012
1999	1.965	1.929	1.905	1.891	1.888	1.894	1.909	1.934	1.967	2.005	2.046	2.085
2000	2.120	2.147	2.167	2.178	2.183	2.182	2.181	2.184	2.191	2.201	2.211	2.218
2001	2.221	2.222	2.225	2.231	2.241	2.250	2.251	2.241	2.220	2.191	2.159	2.128
2002	2.102	2.082	2.069	2.065	2.072	2.092	2.125	2.169	2.222	2.279	2.336	2.391
2003	2.441	2.484	2.518	2.539	2.547	2.544	2.533	2.521	2.513	2.519	2.541	2.580
2004	2.629	2.683	2.733	2.778	2.817	2.852	2.887	2.923	2.961	2.998	3.031	3.063
2005	3.096	3.133	3.177	3.228	3.283	3.338	3.389	3.432	3.467	3.495	3.521	3.547
2006	3.575	3.607	3.644	3.687	3.738	3.798	3.867	3.940	4.011	4.071	4.112	

**Cuadro 4.** Variación porcentual con respecto al año anterior de los valores, precios y cantidades de las exportaciones e importaciones. Once meses 2006

Rubros	Var. % respecto a igual período del año 2005		
	Valor	Precio	Cantidad
<b>Exportación</b>	<b>15</b>	<b>7</b>	<b>8</b>
Productos primarios	12	8	4
Manufacturas de origen agropecuario	15	5	9
Manufacturas de origen industrial	23	8	14
Combustibles y energía	7	23	-13
<b>Importación</b>	<b>20</b>	<b>3</b>	<b>16</b>
Bienes de capital	22	-2	24
Bienes intermedios	15	7	7
Combustibles y lubricantes	16	17	-
Piezas y accesorios para bienes de capital	21	2	19
Bienes de consumo, incluido vehículos automotores de pasajeros	28	5	22
Bienes de consumo	27	.	.
Vehículos automotores de pasajeros	30	.	.
Resto	-11	.	.

**Cuadro 5.** Diferencias de valor significativas en la exportación de algunos productos seleccionados, en millones de dólares. Once meses

Productos seleccionados	Once meses		Diferencias absolutas
	2005*	2006 <sup>e</sup>	
	Mill.de dls.		
<b>Total</b>	<b>36.728</b>	<b>42.333</b>	<b>5.605</b>
<b>Subtotal de productos seleccionados</b>	<b>20.588</b>	<b>22.206</b>	<b>1.618</b>
Aceite de soja, en bruto	1.869	2.436	567
Vehículos automóviles para el transporte de personas	730	1.294	564
Harina y "pellets" de la extracción de aceite de soja	3.505	3.940	435
Camarones y langostinos	75	364	289
Vehículos automóviles para el transporte de mercancías	995	1.258	263
Gas de petróleo y demás hidrocarburos gaseosos	1.121	1.353	232
Naftas	594	803	209
Tubos y perfiles huecos sin costura de hierro o acero	759	935	176
Leche entera en polvo	334	416	82
Miel	117	144	27
Trigo, excluido duro, excluido para siembra	1.173	1.187	14
Porotos de soja, excluido para siembra	2.234	1.724	-510
Productos laminados planos de hierro o acero sin alear	389	209	-180
Gasolinas	1.177	1.027	-150
Maíz, excluido para siembra, en grano	1.265	1.133	-132
Petróleo crudo	2.322	2.227	-95
Gasoil	107	55	-52
Carne bovina deshuesada, refrigerada y congelada	1.060	1.013	-47
Aceite de girasol	610	569	-41
Limonas	152	119	-33
<b>Resto</b>	<b>16.140</b>	<b>20.127</b>	<b>3.987</b>

**Cuadro 6.** Exportaciones e importaciones en millones de dólares, según Grandes rubros y uso económico y variación porcentual. Noviembre y once meses

Rubros	Noviembre			Once meses		
	2005*	2006 <sup>e</sup>	Var.%	2005*	2006 <sup>e</sup>	Var.%
	Mill.de dls.			Mill.de dls.		
EXPORTACIÓN						
Total	3.268	4.109	26	36.728	42.333	15
Productos primarios	364	730	101	7.401	8.280	12
Manufacturas de origen agropecuario	1.148	1.333	16	11.936	13.755	15
Manufacturas de origen industrial	1.144	1.465	28	10.923	13.395	23
Combustibles y energía	612	581	-5	6.468	6.903	7
	Mill.de dls.			Mill.de dls.		
	Mill.de dls.			Mill.de dls.		
IMPORTACIÓN						
Total	2.701	3.237	20	26.193	31.404	20
Bienes de capital	757	841	11	6.320	7.726	22
Bienes intermedios	919	1.146	25	9.527	10.974	15
Combustibles y lubricantes	98	119	21	1.418	1.650	16
Piezas y accesorios para bienes de capital	446	550	23	4.484	5.433	21
Bienes de consumo	320	388	21	2.871	3.632	27
Vehículos automotores de pasajeros	151	183	21	1.452	1.882	30
Resto	10	10	-	121	108	-11

**Cuadro 7.** Exportaciones en millones de dólares y variación porcentual, según principales rubros. Noviembre y once meses

Rubros	Noviembre			Once meses		
	2005*	2006 <sup>e</sup>	Var. %	2005*	2006 <sup>e</sup>	Var. %
	Mill.de dls.			Mill.de dls.		
<b>Total</b>	<b>3.268</b>	<b>4.109</b>	<b>26</b>	<b>36.728</b>	<b>42.333</b>	<b>15</b>
<b>Productos primarios</b>	<b>364</b>	<b>730</b>	<b>101</b>	<b>7.401</b>	<b>8.280</b>	<b>12</b>
Animales vivos	1	2	100	12	13	8
Pescados y mariscos sin elaborar	22	33	50	406	768	89
Miel	10	9	-10	117	144	23
Hortalizas y legumbres sin elaborar	23	36	57	207	250	21
Frutas frescas	29	31	7	658	666	1
Cereales	184	287	56	2.602	2.569	-1
Semillas y frutos oleaginosos	38	129	239	2.391	1.891	-21
Tabaco sin elaborar	11	16	45	201	229	14
Lanas sucias	2	3	50	30	26	-13
Fibra de algodón	2	--	-97	24	2	-92
Mineral de cobre y sus concentrados	36	172	378	675	1.614	139
Resto de productos primarios	7	11	57	76	108	42
<b>Manufacturas de origen agropecuario (MOA)</b>	<b>1.148</b>	<b>1.333</b>	<b>16</b>	<b>11.936</b>	<b>13.755</b>	<b>15</b>
Carnes y sus preparados	169	167	-1	1.513	1.483	-2
Pescados y mariscos elaborados	36	40	11	306	378	24
Productos lácteos	66	87	32	546	686	26
Otros productos de origen animal	4	6	50	34	39	15
Frutas secas o procesadas	12	15	25	88	125	42
Café, té, yerba mate y especias	3	4	33	62	71	15
Productos de molinería	12	19	58	91	112	23
Grasas y aceites	216	272	26	2.945	3.505	19
Azúcar y artículos de confitería	29	49	69	190	271	43
Preparados de hortalizas, legumbres y frutas	54	62	15	477	592	24
Bebidas, líquidos alcohólicos y vinagre	42	41	-2	330	400	21
Residuos y desperdicios de la industria alimenticia	342	397	16	3.725	4.217	13
Extractos, curtientes y tintóreos	4	4	-	35	43	23
Pieles y cueros	72	75	4	767	837	9
Lanas elaboradas	12	11	-8	120	134	12
Resto de MOA	75	83	11	707	862	22
<b>Manufacturas de origen industrial (MOI)</b>	<b>1.144</b>	<b>1.465</b>	<b>28</b>	<b>10.923</b>	<b>13.395</b>	<b>23</b>
Productos químicos y conexos	220	250	14	2.104	2.388	13
Materias plásticas y sus manufacturas	88	102	16	1.057	1.115	5
Caucho y sus manufacturas	24	28	17	233	289	24
Manufacturas de cuero, marroquinería	11	10	-9	102	106	4
Papel, cartón, impresos y publicaciones	40	58	45	454	526	16
Textiles y confecciones	25	30	20	265	281	6
Calzado y sus partes componentes	2	2	-	27	30	11
Manufacturas de piedra, yeso, vidrio	14	15	7	131	153	17
Piedras, metales preciosos, monedas	16	59	269	133	495	272
Metales comunes y sus manufacturas	192	227	18	2.113	2.227	5
Máquinas y aparatos, material eléctrico	119	157	32	1.197	1.401	17
Material de transporte terrestre	342	476	39	2.654	3.647	37
Vehíc.de navegación-aérea, marítima y fluvial	11	11	-	80	319	299
Resto de MOI	39	40	3	375	419	12
<b>Combustibles y energía</b>	<b>612</b>	<b>581</b>	<b>-5</b>	<b>6.468</b>	<b>6.903</b>	<b>7</b>
Petróleo crudo	179	222	24	2.322	2.227	-4
Carburantes	290	189	-35	2.685	2.929	9
Grasas y aceites lubricantes	13	13	-	125	158	26
Gas de petróleo y otros hidrocarburos	112	135	21	1.121	1.353	21
Energía eléctrica	5	12	140	97	136	40
Resto de combustibles	13	9	-31	119	99	-17



**Cuadro 8.** Importaciones mensuales en millones de dólares. Serie desestacionalizada.  
Enero 1996-Noviembre 2006

Años	Ene	Feb	Mar	Abr	May	Jun	Jul	Ago	Sep	Oct	Nov	Dic
Mill.de dls.												
1996	1.750	1.765	1.866	1.856	1.889	2.087	2.113	2.136	1.940	2.118	2.052	2.190
1997	2.429	2.297	2.329	2.480	2.582	2.448	2.528	2.575	2.655	2.647	2.816	2.663
1998	2.744	2.560	2.746	2.779	2.714	2.742	2.805	2.621	2.553	2.466	2.403	2.244
1999	2.177	2.139	2.072	1.913	1.998	2.116	2.123	2.151	2.134	2.154	2.169	2.360
2000	2.120	2.155	2.092	2.069	2.109	2.058	2.121	2.077	2.050	2.129	2.065	2.236
2001	2.087	2.011	2.077	2.031	1.966	1.722	1.656	1.612	1.486	1.347	1.232	1.090
2002	980	883	789	570	739	688	652	630	712	724	769	856
2003	914	1.032	1.037	1.161	1.033	1.084	1.113	1.076	1.248	1.295	1.354	1.503
2004	1.786	1.679	1.664	1.706	1.829	1.913	1.896	1.900	1.958	1.958	2.061	2.097
2005	2.138	2.139	2.264	2.408	2.454	2.597	2.329	2.409	2.391	2.469	2.549	2.543
2006	2.486	2.608	2.700	2.731	2.745	2.740	2.827	3.054	3.160	3.142	3.075	

**Cuadro 9.** Importaciones mensuales en millones de dólares. Serie de la tendencia-ciclo.  
Enero 1996-Noviembre 2006

Años	Ene	Feb	Mar	Abr	May	Jun	Jul	Ago	Sep	Oct	Nov	Dic
Mill.de dls.												
1996	1.747	1.791	1.840	1.893	1.946	1.996	2.038	2.072	2.099	2.125	2.155	2.194
1997	2.242	2.296	2.353	2.408	2.458	2.503	2.545	2.585	2.626	2.666	2.702	2.733
1998	2.756	2.770	2.775	2.769	2.752	2.721	2.676	2.615	2.541	2.457	2.370	2.286
1999	2.210	2.149	2.105	2.078	2.069	2.073	2.089	2.109	2.131	2.148	2.159	2.162
2000	2.158	2.148	2.135	2.122	2.110	2.101	2.095	2.092	2.093	2.095	2.097	2.096
2001	2.087	2.065	2.027	1.971	1.898	1.808	1.705	1.592	1.471	1.345	1.217	1.093
2002	979	879	798	738	699	679	676	688	715	753	799	849
2003	899	944	983	1.018	1.051	1.090	1.137	1.193	1.258	1.328	1.401	1.473
2004	1.543	1.610	1.675	1.737	1.795	1.847	1.893	1.934	1.973	2.011	2.053	2.101
2005	2.156	2.215	2.275	2.331	2.377	2.412	2.437	2.455	2.472	2.494	2.521	2.554
2006	2.590	2.628	2.667	2.709	2.758	2.815	2.877	2.940	2.996	3.039	3.065	

**Cuadro 10.** Importaciones en millones de dólares y variación porcentual por  
Uso económico. Noviembre y once meses

Uso económico	Noviembre			Once meses		
	2005*	2006*	Var.	2005*	2006*	Var.
	Mill.de dls.	Mill.de dls.	%	Mill.de dls.	Mill.de dls.	%
<b>Total general</b>	<b>2.701</b>	<b>3.237</b>	<b>20</b>	<b>26.193</b>	<b>31.404</b>	<b>20</b>
<b>Bienes de capital</b>	<b>757</b>	<b>841</b>	<b>11</b>	<b>6.320</b>	<b>7.726</b>	<b>22</b>
Bienes de capital (excepto el equipo de transporte)	557	754	35	4.895	6.179	26
Equipo de transporte, industrial	200	87	-57	1.425	1.547	9
<b>Bienes intermedios</b>	<b>919</b>	<b>1.146</b>	<b>25</b>	<b>9.527</b>	<b>10.974</b>	<b>15</b>
Suministros industriales	900	1.114	24	9.227	10.670	16
Alimentos y bebidas, destinados a la industria	19	31	63	300	304	1
<b>Combustibles y lubricantes básicos y elaborados</b>	<b>98</b>	<b>119</b>	<b>21</b>	<b>1.418</b>	<b>1.650</b>	<b>16</b>
<b>Piezas y accesorios para bienes de capital</b>	<b>446</b>	<b>550</b>	<b>23</b>	<b>4.484</b>	<b>5.433</b>	<b>21</b>
<b>Bienes de consumo</b>	<b>320</b>	<b>388</b>	<b>21</b>	<b>2.871</b>	<b>3.632</b>	<b>27</b>
Bienes de consumo no especificados duraderos	75	91	21	624	787	26
Bienes de consumo no especificados semiduraderos	91	121	33	781	1.032	32
Bienes de consumo no especificados no duraderos	99	115	16	984	1.186	21
Alimentos y bebidas básicos para el hogar	12	14	17	91	96	5
Alimentos y bebidas elaborados para el hogar	28	35	25	287	330	15
Materiales de transporte y accesorios - no industriales	15	12	-20	104	201	93
<b>Vehículos automotores de pasajeros</b>	<b>151</b>	<b>183</b>	<b>21</b>	<b>1.452</b>	<b>1.882</b>	<b>30</b>
<b>Resto</b>	<b>10</b>	<b>10</b>	<b>-</b>	<b>121</b>	<b>108</b>	<b>-11</b>

**Cuadro 11.** Balanza comercial en millones de dólares, por zonas económicas y países seleccionados.  
Noviembre y once meses 2006 y variación respecto a igual período de 2005

Zonas económicas y países seleccionados	Noviembre					Once meses				
	Exportación		Importación		Saldo	Exportación		Importación		Saldo
	Mill. dls.	Var. %	Mill. dls.	Var. %	Mill. dls.	Mill. dls.	Var. %	Mill. dls.	Var. %	Mill. dls.
<b>Total</b>	<b>4.109</b>	<b>26</b>	<b>3.237</b>	<b>20</b>	<b>872</b>	<b>42.333</b>	<b>15</b>	<b>31.404</b>	<b>20</b>	<b>10.929</b>
MERCOSUR	991	35	1.194	13	-203	8.910	28	11.633	15	-2.724
Chile	354	-17	49	-2	305	4.038	-1	558	10	3.480
Resto de ALADI	303	35	39	-9	263	2.534	27	496	20	2.038
NAFTA	493	-15	529	8	-36	5.513	1	5.143	12	370
UE	683	41	552	36	131	7.516	21	5.364	21	2.151
ASEAN, Corea Republicana, China, Japón e India	501	73	630	37	-129	6.593	13	5.344	30	1.249
Medio Oriente	76	-25	6	-40	71	921	-11	104	35	817
Resto	708	67	238	29	470	6.308	23	2.761	38	3.547

**Cuadro 12.1.** Exportaciones en millones de dólares y variación porcentual, por Grandes rubros según zonas económicas y países seleccionados. Noviembre

Zonas económicas y países seleccionados	Grandes rubros														
	Total			Productos primarios			Manufacturas de origen agropecuario			Manufacturas de origen industrial			Combustibles y energía		
	2005*	2006 <sup>e</sup>	Var.	2005*	2006 <sup>e</sup>	Var.	2005*	2006 <sup>e</sup>	Var.	2005*	2006 <sup>e</sup>	Var.	2005*	2006 <sup>e</sup>	Var.
	Mill.de dls.	%		Mill.de dls.	%		Mill.de dls.	%		Mill.de dls.	%		Mill.de dls.	%	
<b>Total</b>	<b>3.268</b>	<b>4.109</b>	<b>26</b>	<b>364</b>	<b>730</b>	<b>101</b>	<b>1.148</b>	<b>1.333</b>	<b>16</b>	<b>1.144</b>	<b>1.465</b>	<b>28</b>	<b>612</b>	<b>581</b>	<b>-5</b>
MERCOSUR	734	991	35	80	176	120	87	111	28	439	562	28	128	141	10
Chile	428	354	-17	32	37	16	74	80	8	118	126	7	204	111	-46
Resto de ALADI	224	303	35	26	41	58	69	90	30	115	166	44	15	5	-67
NAFTA	582	493	-15	30	29	-3	125	123	-2	222	281	27	205	60	-71
UE	485	683	41	53	185	249	361	397	10	66	100	52	5	--	-99
ASEAN	95	90	-5	32	25	-22	50	55	10	13	10	-23	--	-	-100
China <sup>(1)</sup>	79	380	381	11	124	///	57	102	79	11	9	-18	-	146	///
Corea Republicana	52	16	-69	19	3	-84	31	12	-61	2	1	-50	-	-	-
Japón	28	12	-57	20	1	-95	6	9	50	1	2	100	-	-	-
India	37	4	-89	--	--	81	35	1	-97	2	2	-	-	--	///
Medio Oriente	102	76	-25	23	8	-65	32	38	19	47	31	-34	-	-	-
Resto	423	708	67	38	101	166	220	316	44	109	174	60	56	117	109

<sup>(1)</sup> Incluye Hong Kong y Macao.

**Cuadro 12.2.** Exportaciones en millones de dólares y variación porcentual, por Grandes rubros según zonas económicas y países seleccionados. Once meses

Zonas económicas y países seleccionados	Grandes rubros														
	Total			Productos primarios			Manufacturas de origen agropecuario			Manufacturas de origen industrial			Combustibles y energía		
	2005*	2006 <sup>e</sup>	Var.	2005*	2006 <sup>e</sup>	Var.	2005*	2006 <sup>e</sup>	Var.	2005*	2006 <sup>e</sup>	Var.	2005*	2006 <sup>e</sup>	Var.
	Mill.de dls.		%	Mill.de dls.		%	Mill.de dls.		%	Mill.de dls.		%	Mill.de dls.		%
<b>Total</b>	<b>36.728</b>	<b>42.333</b>	<b>15</b>	<b>7.401</b>	<b>8.280</b>	<b>12</b>	<b>11.936</b>	<b>13.755</b>	<b>15</b>	<b>10.923</b>	<b>13.395</b>	<b>23</b>	<b>6.468</b>	<b>6.903</b>	<b>7</b>
MERCOSUR	6.985	8.910	28	936	1.354	45	796	973	22	4.110	5.124	25	1.143	1.458	28
Chile	4.084	4.038	-1	218	297	36	550	635	15	1.192	1.393	17	2.125	1.713	-19
Resto de ALADI	2.001	2.534	27	293	384	31	574	755	32	1.010	1.297	28	124	98	-21
NAFTA	5.455	5.513	1	246	357	45	1.076	1.158	8	2.061	2.355	14	2.073	1.643	-21
UE	6.209	7.516	21	1.487	2.201	48	3.720	4.295	15	956	956	-	45	64	42
ASEAN	1.515	1.541	2	535	556	4	825	863	5	150	92	-39	5	30	///
China <sup>(1)</sup>	3.105	3.410	10	1.798	1.517	-16	920	913	-1	160	126	-21	226	855	278
Corea Republicana	306	422	38	57	195	242	207	211	2	42	17	-60	-	-	-
Japón	263	384	46	84	130	55	92	108	17	88	84	-5	--	61	///
India	650	836	29	43	153	256	577	653	13	24	30	25	5	--	-99
Medio Oriente	1.033	921	-11	423	221	-48	399	324	-19	211	376	78	--	--	-39
Resto	5.121	6.308	23	1.281	915	-29	2.199	2.866	30	920	1.547	68	720	981	36

**Cuadro 13.1** Importaciones en millones de dólares y variación porcentual por Uso económico, según zonas económicas y países seleccionados. Noviembre

Zonas económicas y países seleccionados	Uso económico											
	Total			Bienes de capital			Bienes intermedios			Combustibles y lubricantes		
	2005*	2006*	Var.	2005*	2006*	Var.	2005*	2006*	Var.	2005*	2006*	Var.
	Mill.de dls.		%	Mill.de dls.		%	Mill.de dls.		%	Mill.de dls.		%
<b>Total</b>	<b>2.701</b>	<b>3.237</b>	<b>20</b>	<b>757</b>	<b>841</b>	<b>11</b>	<b>919</b>	<b>1.146</b>	<b>25</b>	<b>98</b>	<b>119</b>	<b>21</b>
MERCOSUR	1.054	1.194	13	292	252	-14	371	480	29	32	28	-13
Chile	50	49	-2	1	1	-	33	31	-6	3	4	33
Resto de ALADI	43	39	-9	--	--	-55	8	10	25	24	13	-46
NAFTA	492	529	8	206	166	-19	175	197	13	3	33	///
UE	407	552	36	93	188	102	147	182	24	7	7	-
ASEAN	85	115	35	27	37	37	19	21	11	-	--	///
China <sup>(1)</sup>	234	356	52	78	114	46	52	98	88	--	--	48
Corea Republicana	41	36	-12	8	9	13	16	14	-13	--	--	-38
Japón	70	94	34	24	28	17	11	15	36	--	--	44
India	31	30	-3	1	1	-	21	19	-10	-	--	///
Medio Oriente	10	6	-40	3	2	-33	5	3	-40	--	--	-5
Resto	185	238	29	23	43	87	59	76	29	29	34	17

Cuadro 13.1. (conclusión)

Zonas económicas y países seleccionados	Uso económico											
	Piezas y accesorios para bienes de capital			Bienes de consumo			Vehículos automotores de pasajeros			Resto		
	2005*	2006*	Var.	2005*	2006*	Var.	2005*	2006*	Var.	2005*	2006*	Var.
	Mill.de dls.		%	Mill.de dls.		%	Mill.de dls.		%	Mill.de dls.		%
<b>Total</b>	<b>446</b>	<b>550</b>	<b>23</b>	<b>320</b>	<b>388</b>	<b>21</b>	<b>151</b>	<b>183</b>	<b>21</b>	<b>10</b>	<b>10</b>	<b>-</b>
MERCOSUR	145	183	26	102	116	14	112	133	19	--	1	///
Chile	3	3	-	10	11	10	-	-	-	-	-	-
Resto de ALADI	1	1	-	9	14	56	-	-	-	-	-	-
NAFTA	61	69	13	35	46	31	12	19	58	--	--	14
UE	90	97	8	54	58	7	16	19	19	--	--	35
ASEAN	26	39	50	12	17	42	--	-	-100	-	-	-
China <sup>(1)</sup>	36	51	42	66	91	38	--	1	198	--	--	-95
Corea Republicana	11	7	-36	5	3	-40	2	3	50	-	-	-
Japón	25	37	48	6	8	33	4	4	-	-	-	-
India	4	5	25	4	5	25	--	--	///	-	-	-
Medio Oriente	1	1	-	--	--	-2	-	-	-	--	-	-100
Resto	44	55	25	16	18	13	5	3	-40	10	9	-10

<sup>(1)</sup> Incluye Hong Kong y Macao.

**Cuadro 13.2.** Importaciones en millones de dólares y variación porcentual por Uso económico según zonas económicas y países seleccionados. Once meses

Zonas económicas y países seleccionados	Uso económico											
	Total			Bienes de capital			Bienes intermedios			Combustibles y lubricantes		
	2005*	2006*	Var.	2005*	2006*	Var.	2005*	2006*	Var.	2005*	2006*	Var.
	Mill. de dls.		%	Mill. de dls.		%	Mill. de dls.		%	Mill. de dls.		%
<b>Total</b>	<b>26.193</b>	<b>31.404</b>	<b>20</b>	<b>6.320</b>	<b>7.726</b>	<b>22</b>	<b>9.527</b>	<b>10.974</b>	<b>15</b>	<b>1.418</b>	<b>1.650</b>	<b>16</b>
MERCOSUR	10.078	11.633	15	2.359	2.565	9	3.927	4.486	14	393	284	-28
Chile	509	558	10	27	12	-56	318	367	15	51	41	-20
Resto de ALADI	414	496	20	2	2	-	91	105	15	231	276	19
NAFTA	4.579	5.143	12	1.550	1.786	15	1.773	1.884	6	161	178	11
UE	4.425	5.364	21	975	1.502	54	1.648	1.866	13	112	125	12
ASEAN	743	959	29	191	248	30	193	246	27	--	--	-99
China <sup>(1)</sup>	2.047	2.851	39	616	879	43	540	694	29	27	--	-99
Corea Rep.	372	402	8	130	100	-23	134	153	14	--	--	31
Japón	712	853	20	238	239	-	131	141	8	2	2	-
India	239	280	17	8	12	50	158	171	8	9	11	22
Medio Oriente	77	104	35	22	24	9	34	59	74	4	--	-99
Resto	1.998	2.761	38	201	356	77	581	800	38	428	732	71

Cuadro 13.2. (conclusión)

Zonas económicas y países seleccionados	Uso económico											
	Piezas y accesorios para bienes de capital			Bienes de consumo			Vehículos automotores de pasajeros			Resto		
	2005*	2006*	Var.	2005*	2006*	Var.	2005*	2006*	Var.	2005*	2006*	Var.
	Mill. de dls.		%	Mill. de dls.		%	Mill. de dls.		%	Mill. de dls.		%
<b>Total</b>	<b>4.484</b>	<b>5.433</b>	<b>21</b>	<b>2.871</b>	<b>3.632</b>	<b>27</b>	<b>1.452</b>	<b>1.882</b>	<b>30</b>	<b>121</b>	<b>108</b>	<b>-11</b>
MERCOSUR	1.267	1.765	39	954	1.141	20	1.177	1.389	18	2	3	50
Chile	31	39	26	83	98	18	-	--	///	-	-	-
Resto de ALADI	7	11	57	83	102	23	--	--	///	-	--	///
NAFTA	648	679	5	358	421	18	85	194	128	5	1	-80
UE	1.056	1.064	1	516	607	18	116	198	71	1	2	100
ASEAN	242	308	27	116	157	35	--	-	-100	-	--	///
China <sup>(1)</sup>	352	492	40	508	777	53	2	8	300	--	--	-87
Corea Republicana	72	99	38	25	28	12	10	21	110	--	--	-9
Japón	266	348	31	46	78	70	30	46	53	-	--	///
India	35	41	17	29	44	52	--	--	///	-	-	-
Medio Oriente	11	13	18	6	8	33	-	--	///	--	--	-92
Resto	496	574	16	147	171	16	33	26	-21	113	102	-10

<sup>(1)</sup> Incluye Hong Kong y Macao.

**Cuadro 14.** Exportaciones a Brasil en millones de dólares y variación porcentual, según principales rubros. Noviembre y once meses

Rubros	Exportaciones a Brasil					
	Noviembre			Once meses		
	2005*	2006 <sup>e</sup>	Var. %	2005*	2006 <sup>e</sup>	Var. %
	Mill. de dls.			Mill. de dls.		
<b>Total</b>	<b>599</b>	<b>842</b>	<b>41</b>	<b>5.762</b>	<b>7.327</b>	<b>27</b>
<b>Productos primarios</b>	<b>73</b>	<b>168</b>	<b>130</b>	<b>859</b>	<b>1.273</b>	<b>48</b>
Animales vivos	-	--	///	--	--	50
Pescados y mariscos sin elaborar	1	1	-	6	8	33
Miel	-	-	-	-	--	///
Hortalizas y legumbres sin elaborar	5	6	20	102	96	-6
Frutas frescas	6	8	33	67	101	51
Cereales	60	113	88	627	905	44
Semillas y frutos oleaginosos	--	--	6	4	3	-25
Tabaco sin elaborar	--	--	///	3	4	33
Lanas sucias	-	-	-	-	-	-
Fibra de algodón	-	-	-	2	-	-100
Mineral de cobre y sus concentrados	-	37	///	33	135	309
Resto de productos primarios	1	2	100	16	20	25
<b>Manufacturas de origen agropecuario (MOA)</b>	<b>64</b>	<b>84</b>	<b>31</b>	<b>597</b>	<b>730</b>	<b>22</b>
Carnes y sus preparados	4	4	-	31	30	-3
Pescados y mariscos elaborados	6	8	33	51	72	41
Productos lácteos	4	11	175	59	78	32
Otros productos de origen animal	--	--	///	2	1	-50
Frutas secas o procesadas	5	4	-20	28	30	7
Café, té, yerba mate y especias	--	--	149	1	2	100
Productos de molinería	9	11	22	64	75	17
Grasas y aceites	2	10	400	23	46	100
Azúcar y artículos de confitería	--	--	-12	3	3	-
Preparados de hortalizas, legumbres y frutas	11	14	27	98	116	18
Bebidas, líquidos alcohólicos y vinagre	3	3	-	24	28	17
Residuos y desperdicios de la industria alimenticia	--	1	68	6	5	-17
Extractos, curtientes y tintóreos	--	--	-36	2	2	-
Piel y cueros	2	2	-	28	29	4
Lanas elaboradas	--	-	-100	1	1	-
Resto de MOA	17	16	-6	177	211	19
<b>Manufacturas de origen industrial (MOI)</b>	<b>356</b>	<b>470</b>	<b>32</b>	<b>3.381</b>	<b>4.156</b>	<b>23</b>
Productos químicos y conexos	71	84	18	674	751	11
Materias plásticas y sus manufacturas	41	53	29	557	518	-7
Caucho y sus manufacturas	14	14	-	128	145	13
Manufacturas de cuero, marroquinería	--	--	-15	2	2	-
Papel, cartón, impresos y publicaciones	9	17	89	91	126	38
Textiles y confecciones	11	14	27	124	129	4
Calzado y sus partes componentes	--	--	178	1	1	-
Manufacturas de piedra, yeso, vidrio	1	1	-	10	11	10
Piedras, metales preciosos, monedas	--	-	-100	--	--	196
Metales comunes y sus manufacturas	15	19	27	191	218	14
Máquinas y aparatos, material eléctrico	42	39	-7	411	422	3
Material de transporte terrestre	148	223	51	1.143	1.778	56
Vehículos de navegación-aérea, marítima y fluvial	--	--	-79	2	1	-50
Resto de MOI	4	4	-	47	54	15
<b>Combustibles y energía</b>	<b>107</b>	<b>119</b>	<b>11</b>	<b>925</b>	<b>1.168</b>	<b>26</b>
Petróleo crudo	-	-	-	69	--	-100
Carburantes	58	65	12	585	798	36
Grasas y aceites lubricantes	4	3	-25	26	35	35
Gas de petróleo y otros hidrocarburos	45	48	7	223	319	43
Energía eléctrica	-	3	///	18	5	-72
Resto de combustibles	--	1	191	4	10	150

**Cuadro 15.** - Importaciones desde Brasil en millones de dólares y variación porcentual, por uso económico. Noviembre y once meses de 2005 y 2006

Rubros	Importaciones desde Brasil					
	Noviembre			Once meses		
	2005*	2006*	Var. %	2005*	2006*	Var. %
	Mill.de dls.			Mill.de dls.		
<b>Total</b>	<b>991</b>	<b>1.118</b>	<b>13</b>	<b>9.412</b>	<b>10.891</b>	<b>16</b>
Bienes de Capital	290	249	-14	2.347	2.528	8
Bienes Intermedios	343	442	29	3.599	4.126	15
Combustibles y Lubricantes	12	7	-43	176	60	-66
Piezas y Accesorios para Bienes de Capital	141	179	27	1.230	1.722	40
Bienes de Consumo	94	108	15	882	1.062	20
Vehículos Automotores de Pasajeros	112	133	19	1.176	1.389	18
Resto	--	1	///	2	3	50

**Cuadro 16.** Valores unitarios trimestrales, de productos seleccionados exportados, en dólares por tonelada. III trimestre 2004–III trimestre 2006

Productos seleccionados	Trimestres								
	III/04	IV/04	I/05	II/05	III/05	IV/05	I/06	II/06	III/06
Trigo excluido duro, morcajo, n.ep.	133	118	113	130	139	133	135	143	153
Maíz en grano	108	93	85	89	99	98	103	110	117
Porotos de soja excluido para siembra	252	226	215	224	239	236	229	220	224
Aceite de soja en bruto, incluso desgomado	503	480	463	469	453	446	442	462	485
Aceite de girasol en bruto	548	612	592	603	609	528	502	544	574
Carne bovina deshuesada, fresca o refrigerada	4.721	4.118	4.145	5.307	4.357	4.457	5.443	8.757	8.180
Carne bovina deshuesada, congelada	1.755	1.763	1.777	1.883	2.029	1.951	2.166	2.416	2.659
Preparaciones bovinas	2.277	2.184	2.037	2.342	2.453	2.613	2.526	2.818	2.832
Azúcar de caña en bruto, sin aromatizar ni colorear	338	239	391	417	242	211	322	306	309
Harina y "pellets" de la extracción de aceite de soja	180	155	165	184	196	182	185	176	180
Aceites crudos de petróleo	260	278	271	286	384	397	381	446	460
Naftas para petroquímica	389	391	418	437	504	504	529	589	544
Gasolinas excluido de aviación	400	379	429	504	670	491	541	636	603
Gas natural en estado gaseoso	98	86	106	111	120	121	126	123	123

#### NOTA METODOLÓGICA

- El valor de las exportaciones de noviembre de 2006 debe considerarse como una estimación preliminar en razón de haberse efectuado con el 14,4% de documentación en trámite, que en muchos casos corresponde a operaciones que aún no han sido confirmadas a la Dirección General de Aduanas por los operadores, ya que éstas están pendientes dentro del plazo permitido por la legislación.
- Ajuste estacional y tendencia ciclo: a partir de la publicación de las cifras del comercio exterior correspondientes a abril de 2004, se realiza el ajuste estacional de las series de exportaciones e importaciones por el método directo, utilizando el programa X12-ARIMA desarrollado por el "Bureau of the Census de Estados Unidos". También se elabora la estimación de la Tendencia-Ciclo de dichas series, que surge de eliminar de la serie original, además de las fluctuaciones estacionales, las alteraciones de carácter no estacional (huelgas, efectos climáticos inesperados, etc.). Al eliminar estos factores, el indicador refleja la tendencia, lo que supone poder estimar sin interferencias la evolución histórica. El informe de prensa con fecha 30 de junio de 2004, presenta un ANEXO donde se brinda una descripción metodológica del método de desestacionalización y estimación de la tendencia-ciclo.

En este comunicado se modificaron las cifras correspondientes al período noviembre 2005-junio 2006 para las series de exportaciones e importaciones, y las opciones del programa de desestacionalización que se utilizarán en los próximos meses. Características del ajuste estacional: **Exportaciones:** Extensión con un año de pronósticos mediante el modelo ARIMA (0 1 1)(0 1 1)<sub>12</sub>; ajuste por días de actividad (efecto trading days). **Importaciones:** Extensión con un año de

pronósticos mediante el modelo ARIMA (0 2 2)(0 1 1)<sub>12</sub>; ajuste por días de actividad (efecto trading days); ajuste de efecto pascuas con un día de impacto gradual; ajuste de variación por outliers.

- Cifras estimadas. En ocasión de la publicación de la Información de Prensa del Intercambio Comercial Argentino suelen practicarse modificaciones en las cifras de los meses anteriores, especialmente en los valores de exportación. Estas modificaciones, habitualmente de poca magnitud, obedecen a múltiples razones. Si bien el valor informado se construye fundamentalmente sobre la base de operaciones realizadas y perfeccionadas desde el punto de vista documental, existe un porcentaje de operaciones -no mayor al 10%- cuyo valor debe ser estimado ya que se encuentra pendiente, al momento de brindar la información, aun cuando están dentro del plazo permitido por la legislación. Asimismo hay operaciones que han sido oficializadas por un valor, se efectivizan por un valor inferior, y se demora la carga del post embarque (documento en donde se consigna el valor definitivo) razón por la cual también deben ser estimadas. Finalmente, la aplicación de regímenes tales como el de precios revisables (petróleo), con ajuste de precios en función a la calidad (concentrado de minerales) así como las operaciones en consignación, permiten a los exportadores modificar los valores declarados en el momento de la exportación en plazos que van de los 60 a los 180 días del embarque.

- En virtud de la resolución 281/98, los exportadores de minerales tienen opción de modificar el valor de sus transacciones en virtud de las variaciones en la cantidad y en la ley del mineral constatadas por el comprador. Esta opción puede ser ejercida dentro de los 6 meses de embarque, con posibilidades de prorrogar este plazo por otros 6 meses. Por tal motivo, la información sobre exportaciones incluye una estimación de esos ajustes a partir del comportamiento observado en las operaciones ya rectificadas. Las estimaciones publicadas en el presente informe, correspondientes a los meses previos a octubre de 2006, fueron ajustadas considerando las operaciones del período octubre 2005/marzo 2006; en tanto que para las de octubre y noviembre se consideraron las operaciones del período marzo/mayo 2006.

- Por lo general no se realizan modificaciones en las cifras de importación salvo las practicadas a fin de cada año por la recuperación por parte de los importadores de mercaderías que fueran enviadas previamente a rezago y registradas como tal.

- A los efectos de facilitar la tarea de los usuarios de las cifras de comercio exterior, el INDEC ha decidido practicar los ajustes mencionados en ocasión de la publicación de los datos correspondientes al mes de octubre para los primeros seis meses del año y a los del mes de abril para el total anual.

- A partir del mes de enero de 2004 se han incluido las exportaciones e importaciones bajo el régimen de courier.
- Las variaciones porcentuales de precios y cantidades de las exportaciones e importaciones del período analizado se construyeron sobre la base de un índice de precios mensual del tipo Paasche con base 1997=100. Estas variaciones pueden diferir de las publicadas en "Índices de Precios y Cantidades de Comercio Exterior, base 1993=100" ya que responden a diferentes períodos base y frecuencias de cálculo.
- Los índices de precios del tipo Paasche se construyen considerando las cantidades del período de cálculo, razón por la cual son sensibles a los cambios en la composición del comercio exterior.

**Zonas Económicas:**

**MERCOSUR (Mercado Común del Sur):** incluye Argentina, Brasil, Paraguay y Uruguay (incluye zonas francas de Brasil y Uruguay).

**Chile:** incluye zonas francas Iquique, Punta Arenas.

**Resto de ALADI (Asociación Latinoamericana de Integración):** incluye Colombia, Ecuador, Cuba, Perú, Venezuela y Bolivia (incluye zona franca)

**NAFTA (Tratado de Libre Comercio de América del Norte):** incluye Estados Unidos, Canadá y México.

**UE (Unión Europea):** Incluye Austria, Bélgica, Dinamarca, España (incluye Islas Canarias), Finlandia, Francia (incluye Mónaco), Grecia, Irlanda, Italia (incluye San Marino), Luxemburgo, Países Bajos, Portugal, Reino Unido, República Federal de Alemania y Suecia. Se incorporan a partir del 1 de mayo de 2004 los siguientes países: Chipre, Eslovaquia, Eslovenia, Estonia, Hungría, Letonia, Lituania, Malta, Polonia y República Checa.

**ASEAN (Asociación de las Naciones del Sudeste Asiático):** incluye Brunei, Camboya, Filipinas, Indonesia, Laos, Malasia, Myanmar, Singapur, Tailandia, Vietnam.

**Medio Oriente:** incluye Arabia Saudita, Bahrein, Emiratos Árabes Unidos, Irán, Iraq, Israel, Jordania, Kuwait, Líbano, Omán, Qatar, República de Yemen, Siria y Territorio Autónomo Palestino.

El 19 de enero de 2007 se difundirá la información más desagregada en la publicación INDEC INFORMA.