

Buenos Aires, 26 de diciembre de 2007

INTERCAMBIO COMERCIAL ARGENTINO

Datos provisorios del año 2006 y cifras estimadas Enero-Noviembre de 2007

1. PRESENTACIÓN DE LOS PRINCIPALES RESULTADOS

El superávit comercial del mes de noviembre de 2007 fue de 1.039 millones de dólares, incrementándose el 21% respecto a igual mes del año pasado.

El valor de las exportaciones durante el mes fue de 5.422 millones de dólares, lo que marcó un nivel superior en el 32% al del mismo mes del año anterior, producto tanto del aumento de los precios como de las cantidades (21% y 9%, respectivamente). Se destacaron los mayores embarques de Residuos y desperdicios de la industria alimenticia, Semillas y frutos oleaginosos y Grasas y aceites.

Las importaciones crecieron el 35% (28% en cantidades y 5% en precios) respecto a noviembre de 2006, alcanzando los 4.384 millones de dólares.

En los primeros once meses del año la balanza comercial fue superavitaria en 9.368 millones de dólares. Las exportaciones aumentaron 19%, llegando a 50.266 millones de dólares, en tanto las importaciones se incrementaron en un 30%, totalizando 40.898 millones de dólares.

Cuadro 1. Intercambio comercial argentino en millones de dólares y variaciones porcentuales. Once meses

Período	Exportación				Importación				Saldo	
	2006*	2007 ^e	Var.% (a)	Var.% (b)	2006*	2007*	Var.% (a)	Var.% (b)	2006*	2007*
	Mill. de dls.				Mill. de dls.				Mill. de dls.	
Total	46.456	///	///	///	34.151	///	///	///	12.306	///
Enero-noviembre	42.238	50.266		19	31.394	40.898		30	10.843	9.368
Enero	3.182	3.386	6	6	2.323	2.950	27	27	859	436
Febrero	3.083	3.586	16	11	2.326	2.791	20	24	757	795
Marzo	3.642	4.174	15	13	2.722	3.418	26	24	920	755
Abril	3.918	4.293	10	12	2.546	3.139	23	24	1.373	1.155
Mayo	4.181	4.870	17	13	2.825	3.542	25	24	1.356	1.328
Junio	3.844	4.530	18	14	2.858	3.580	25	25	985	950
Julio	3.814	4.641	22	15	2.853	4.124	45	28	961	517
Agosto	4.240	5.023	19	15	3.282	4.607	40	30	958	416
Septiembre	4.035	4.802	19	16	3.169	3.963	25	29	866	839
Octubre	4.202	5.539	32	18	3.254	4.401	35	30	948	1.139
Noviembre	4.099	5.422	32	19	3.237	4.384	35	30	862	1.039
Diciembre	4.219				2.756				1.463	

(a) Variación porcentual con respecto a igual período del año anterior.

(b) Variación porcentual acumulada con respecto a igual período del año anterior.

Nota: Los totales por suma pueden no coincidir por redondeo en las cifras parciales.

* Dato provisorio

^e Dato estimado por extrapolación, proyección o imputación -- Dato ínfimo, menos de la mitad del último dígito mostrado

. Dato no registrado /// Dato que no corresponde presentar debido a la naturaleza

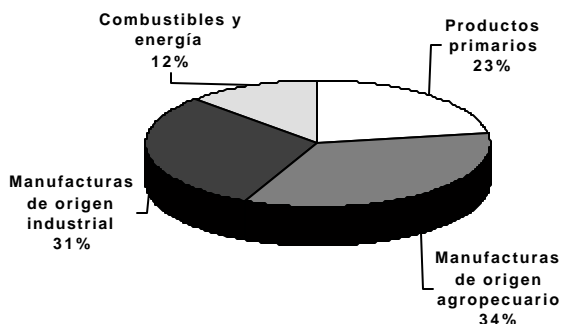
- Dato igual a cero de las cosas o del cálculo

Las fechas de difusión de los próximos informes de prensa se encuentran disponibles en Internet: <http://www.indec.gov.ar/servicio/calenet.htm>.

2. EXPORTACIONES

- **Composición por Grandes rubros en noviembre.** El crecimiento de las exportaciones durante este mes estuvo impulsado por un fuerte aumento de las Manufacturas de origen agropecuario (49%) y de los Productos primarios (46%), y en menor medida, por las mayores ventas de las Manufacturas de origen industrial (17%) y Combustibles y energía (16%). En los tres primeros casos, el incremento de estos rubros se debió a un aumento conjunto de precios (33%, 31% y 4%, respectivamente) y cantidades exportadas (12% en todos los casos). El aumento en Combustibles y energía respondió a una suba de precios (66%), mientras que las cantidades vendidas cayeron (-30%) (véase cuadro 6, pág. 7).
- **Principales productos exportados en noviembre.** Los principales rubros que explicaron durante el mes el incremento de las exportaciones en valor absoluto fueron, en primer lugar, los Residuos y desperdicios de la industria alimenticia, impulsadas por el aumento de los precios y las cantidades de harinas y pellets de soja. Los principales destinos fueron Países Bajos, España, Italia e Indonesia, entre otros. Luego le siguieron las exportaciones de Semillas y frutos oleaginosos, en especial por los envíos de porotos de soja a China, Italia y Tailandia. En este rubro se registró un aumento de las cantidades vendidas y de los precios. Las exportaciones de Grasas y aceites fueron impulsadas por el crecimiento de los precios y las cantidades de aceite de soja, destacándose los envíos con destino a Irán, China, India e Italia. Dentro de las exportaciones de Carburantes, se distinguieron las ventas de fuel-oil hacia Estados Unidos y Puerto Rico, gasolinas excluidas de aviación hacia Estados Unidos, Antillas Holandesas, México y Chile y naftas para petroquímica hacia Brasil. Otro rubro que continuó evolucionando positivamente fue Material de transporte terrestre hacia Brasil (vehículos para transporte de personas y mercancías) y a Reino Unido y Alemania (vehículos para transporte de mercancías). También se destacaron las ventas de partes y accesorios de carrocerías de vehículos automóviles y cajas de cambio a Brasil. Por su parte, los rubros que experimentaron bajas significativas en las exportaciones durante el mes fueron: Petróleo crudo, por las menores ventas hacia China y Sudáfrica; Mineral de cobre y sus concentrados hacia España y Brasil y Productos lácteos, por las menores ventas de leche en polvo hacia Argelia, México y Venezuela. Por el contrario, los principales productos exportados en términos de valor absoluto fueron los productos del complejo soja, vehículos automóviles terrestres, resto de Carburantes, carnes bovinas, trigo, Petróleo crudo y Gasolinas (véase cuadro 7, pág. 8).
- **Composición por Grandes rubros en los once meses.** El incremento del valor de las exportaciones (19%) se explicó por un aumento de los precios (11%) y las cantidades (8%). Todos los rubros se incrementaron con respecto a igual período del año anterior a excepción de Combustibles y energía. Los Productos primarios, las Manufacturas de origen agropecuario y las Manufacturas de origen industrial aumentaron por efecto conjunto de precios (21%, 21% y 4%, respectivamente) y cantidades exportadas (18%, 4% y 11%, respectivamente). Por su parte, la caída de las exportaciones de Combustibles y energía se explicó por una disminución de las cantidades vendidas (-18%), aún cuando los precios evidenciaron un aumento del 7% (véase cuadro 4, pág. 6).
- **Principales productos exportados en los once meses.** Los principales productos exportados en términos de valor absoluto fueron las harinas y pellets de soja, aceite de soja, vehículos automóviles terrestres, porotos de soja, maíz, trigo, resto de carburantes, Mineral de cobre y sus concentrados, Petróleo crudo, carnes bovinas y gas de petróleo (véase cuadro 5, pág. 7 y cuadro 7, pág. 8).
- **Estructura de las exportaciones en los once meses.** Las Manufacturas de origen agropecuario y de origen industrial son los rubros de mayor participación en el total de las exportaciones argentinas, con el 34% y 31% respectivamente.

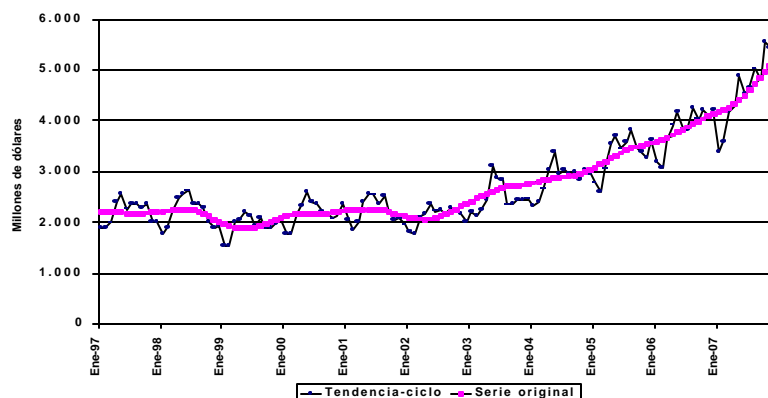
Gráfico 1. Composición de las exportaciones. Once meses 2007



- **Exportaciones desestacionalizadas y tendencia-ciclo.** En términos desestacionalizados se observó en el mes de noviembre una disminución de las exportaciones respecto al mes anterior del 2,3%. La tendencia-ciclo¹ por su parte, aumentó el 2,0% con respecto al mes anterior (véase cuadros 2 y 3, pág. 6 y gráfico 2, pág. 3).

¹ Véase la nota metodológica en página 14.

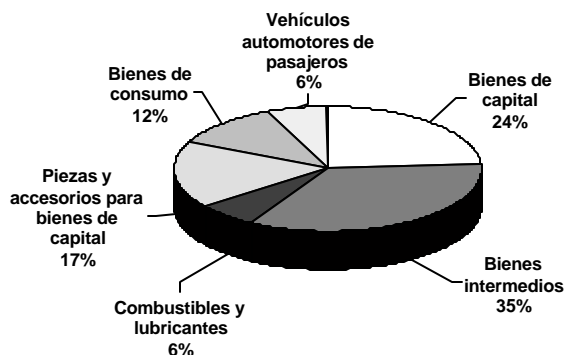
Gráfico 2. Tendencia-ciclo de las exportaciones en millones de dólares. Enero 1997-Noviembre 2007



3. IMPORTACIONES

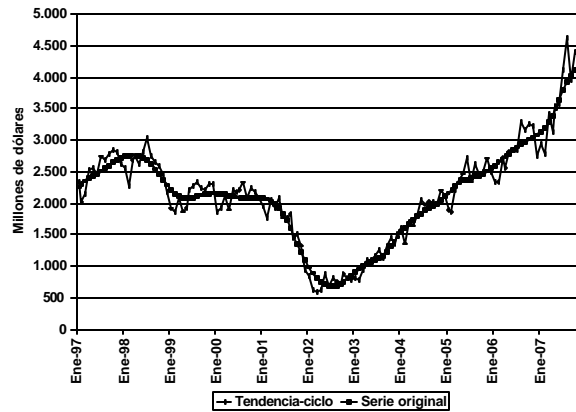
- Importaciones por Uso económico en noviembre.** Todos los Usos económicos aumentaron respecto al mismo mes del año anterior, reflejo de las mayores cantidades y precios importados. El mayor incremento de las importaciones en valor absoluto se produjo en los Bienes intermedios, principal uso de importación. Esto se debió al aumento conjunto de los precios (8%) y las cantidades importadas (21%). Dentro de éste volvieron a sobresalir las compras de insumos para la agroindustria (porotos de soja, superfosfatos con pentóxido de fósforo, glifosato y mezclas de urea), de tubos soldados utilizados en oleoductos y/o gasoductos y minerales de hierro para la industria siderúrgica. Le siguió en importancia el crecimiento en valor absoluto de las importaciones de Bienes de capital – segundo uso de importación- que aumentó el 42%. Dentro del rubro se destacaron las compras de aviones – ingresados temporalmente por más de 365 días-, grupos electrógenos, cosechadoras-trilladoras, tractores y vehículos automóviles para transporte mayor o igual a diez personas. Las importaciones de Bienes de consumo se incrementaron el 45% por las mayores compras de motocicletas y aparatos receptores de televisión. Luego se destacaron las importaciones de Piezas y accesorios para bienes de capital impulsadas por la creciente demanda del sector automotriz (cajas de cambio, partes y accesorios de carrocerías de vehículos automóviles, ejes y motores de émbolo) y por las partes de calderas de vapor y partes destinadas a motores, generadores, grupos electrógenos y convertidores rotativos. Las importaciones de Vehículos automotores de pasajeros crecieron el 45%, particularmente las provenientes de Brasil. Por último, se destacaron las mayores compras de Combustibles y lubricantes que crecieron a la mayor tasa (62%), por las compras de gas-oil y energía eléctrica. En términos de valor absoluto, los vehículos para transporte de personas y partes y accesorios para el complejo automotriz, aparatos de telefonía celular, aviones- ingresados temporalmente por 365 días-, gas-oil, porotos de soja, cosechadoras – trilladoras e insumos para la industria agrícola fueron los más significativos en el mes de noviembre de 2007 (véase cuadro 10, pag. 9).

Gráfico 3. Composición de las importaciones. Once meses 2007



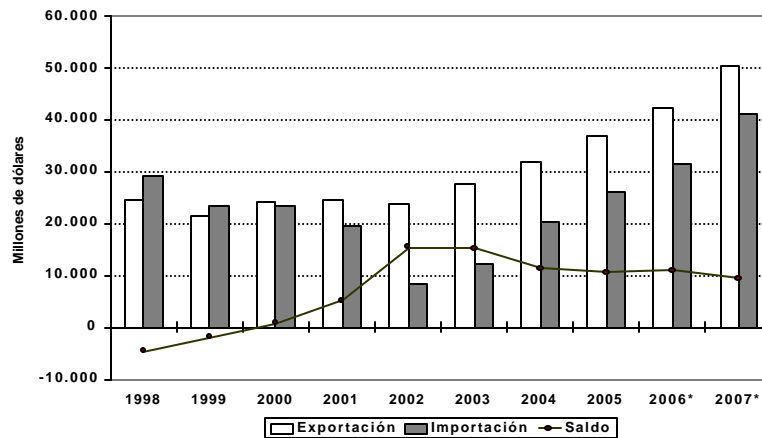
- Importaciones por Uso económico en los once meses.** En términos de valor absoluto, los productos que más se importaron en los once meses fueron los relacionados con el complejo automotriz, aparatos de telefonía celular, productos vinculados al complejo energético, porotos de soja, aviones –ingresados temporalmente por más de 365 días-, insumos y bienes de capital para la industria agrícola y motocicletas (véase cuadro 10, pag. 9).
- Estructura de las importaciones en los once meses.** Los productos que se importaron en calidad de Bienes intermedios representaron el 35% de las importaciones argentinas, en tanto Bienes de capital fue el rubro que le siguió en importancia con el 24%.
- Importaciones desestacionalizadas y tendencia-ciclo.** El valor desestacionalizado del mes de noviembre mostró un aumento del 0,9% respecto al mes anterior. Por su parte, la tendencia-ciclo registró este mes una variación porcentual del 1,6% respecto al mes anterior (véase cuadros 8 y 9, pag. 9 y gráfico 4, pag. 4).

Gráfico 4. Tendencia-ciclo de las importaciones en millones de dólares. Enero 1997-Noviembre 2007



4. INTERCAMBIO COMERCIAL SEGÚN ZONAS ECONÓMICAS

Gráfico 5. Intercambio comercial argentino en millones de dólares. Once meses 1998-2007



- **Mercosur.** Durante el mes de noviembre hacia este bloque, principal socio comercial, crecieron las Manufacturas de origen industrial, particularmente Material de transporte terrestre, y dentro de las Manufacturas de origen agropecuario, sobresalieron las ventas de harina de trigo y aceite de soja a Brasil. Mientras que los Productos primarios y Combustibles y energía disminuyeron en valor. Las importaciones provenientes del Mercosur se incrementaron, destacándose los Bienes intermedios (tubos soldados utilizados para oleoductos y/o gasoductos, alúmina calcinada y mineral de hierro de Brasil y porotos de soja de Paraguay), las Piezas y accesorios para bienes de capital y los Bienes de capital (automotores para vías férreas y tranvías y vehículos para transporte de mercancías). El intercambio con este bloque arrojó un saldo comercial negativo de 273 millones de dólares.

En el acumulado de los once meses, las importaciones desde el Mercosur crecieron el 27%, principalmente Bienes intermedios, Piezas y accesorios para bienes de capital, Vehículos automotores de pasajeros y Combustibles y lubricantes. Por su parte, las exportaciones aumentaron el 25%, destacándose por orden de importancia las mayores ventas de Manufacturas de origen industrial, Manufacturas de origen agropecuario, Productos primarios y Combustibles y energía. En los once meses se registró un déficit comercial de 3.581 millones de dólares.

- **ASEAN, Corea Republicana, China, Japón e India.** El intercambio con el bloque -tercero en importancia- durante el mes de noviembre registró un saldo negativo de u\$s 127 millones. Las exportaciones hacia este bloque aumentaron principalmente por las ventas de Productos primarios (porotos de soja a China) y Manufacturas de origen agropecuario, en especial aceite de soja a China e India y harinas y pellets de soja a Tailandia y Malasia. Las importaciones desde este origen aumentaron principalmente por las compras de Bienes intermedios (fosfato diamónico y ácido fólico de China, éteres acídicos y sus derivados de Japón y etilenos en formas primarias de Corea Republicana), Bienes de capital (aparatos de grabación o reproducción de imagen y sonido de China y máquinas de moldear por inyección de Taiwán) y Bienes de consumo (motocicletas de China y medicamentos de Japón).

Para los once meses, el intercambio comercial con este bloque registró un saldo de u\$s 1.184 millones. Las exportaciones se vieron impulsadas por las ventas de Productos primarios a China, Japón y Corea Republicana y Manufacturas de origen agropecuario a China y ASEAN. Las importaciones desde este origen aumentaron, principalmente por los Bienes de capital, Bienes intermedios, Bienes de consumo y Piezas y accesorios para bienes de capital provenientes de China.

- **Unión Europea.** En el mes de noviembre el intercambio comercial con este bloque se ubicó en el segundo lugar, arrojando un saldo comercial de 408 millones de dólares. Las exportaciones se incrementaron el 77% por las mayores ventas de Manufacturas de origen agropecuario, sobresaliendo las harinas y pellets de soja hacia Bélgica y Alemania, aceite de soja hacia Italia, Reino Unido y Países Bajos, y carnes bovinas hacia Alemania. Le siguieron las exportaciones de Productos primarios (maíz a España y Mineral de cobre y sus concentrados hacia España y Alemania). Las importaciones aumentaron particularmente por las mayores compras de Bienes de capital (aviones -ingresados temporalmente por más de 365 días- y hornos eléctricos industriales de Francia y grupos electrógenos de Alemania) y Bienes intermedios (otros compuestos heterocíclicos de Alemania, productos inmunológicos preparados como medicamentos de Dinamarca) .

En los once meses el comercio con este bloque arrojó un saldo de u\$s 2.160 millones. Las exportaciones aumentaron el 22% por las mayores ventas de Manufacturas de origen agropecuario, Manufacturas de origen industrial y Productos primarios. En tanto, las importaciones provenientes de este zona aumentaron el 27%, impulsadas principalmente por Bienes intermedios, Bienes de capital, Piezas y accesorios para bienes de capital, Combustibles y lubricantes y Bienes de consumo.

- **NAFTA.** Las importaciones desde este bloque aumentaron el 32% con respecto a igual mes del año anterior, en especial Bienes de capital (aviones -ingresados temporalmente por más de 365 días- de Estados Unidos y aparatos de telefonía celular de México). Contribuyeron además las mayores importaciones de Combustibles y lubricantes (gas-oil de Estados Unidos) y de Bienes intermedios (superfosfatos de México). Las exportaciones hacia este bloque aumentaron (37%), debido a las mayores ventas de Combustibles y energía, en especial de Petróleo crudo y fuel-oil hacia Estados Unidos y gasolinas excluidas de aviación hacia Estados Unidos y México.

En los once meses, el intercambio comercial con el bloque arrojó un saldo negativo de u\$s 800 millones. Las exportaciones no presentaron variación con respecto al mismo período del año anterior. Esto se debió principalmente a las mayores ventas de Combustibles y energía que compensaron una disminución en las Manufacturas de origen industrial. Las importaciones crecieron el 23% debido al incremento de los Bienes de capital, Bienes intermedios, Combustibles y lubricantes y Bienes de consumo.

- **Chile.** Las exportaciones aumentaron en el mes de noviembre el 19%, consecuencia de las mayores ventas de aceites crudos de petróleo. El superávit comercial alcanzó los u\$s 354 millones (véase cuadro 11, cuadro 12.1 pág. 10 y cuadro 13.1 pág. 11).

En los once meses el intercambio comercial registró el mayor saldo comercial, alcanzando los 2.996 millones de dólares. Las exportaciones hacia este país alcanzaron los 3.645 millones de dólares, el 10% inferior a igual período del año anterior, mientras que las importaciones totalizaron 649 millones de dólares con un aumento del 16%.

- Por último, los principales destinos en términos de valor absoluto de las exportaciones en los once meses fueron: Brasil, China, Estados Unidos, Chile y España. Los principales países de origen de las importaciones fueron Brasil, Estados Unidos, China, Alemania y México. (véase cuadro 11 pág. 10, cuadro 12.2 pág. 11 y cuadro 13.2 pág.12).
- **Estructura del Intercambio comercial en los once meses.** En los gráficos 6 y 7 se puede apreciar la participación de los diferentes socios comerciales en las exportaciones argentinas y la de los principales proveedores.

Gráfico 6. Exportaciones según destino.

Once meses 2007

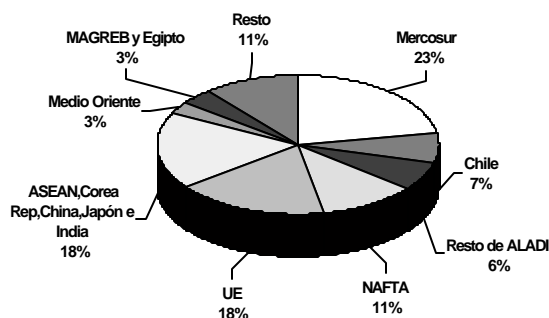
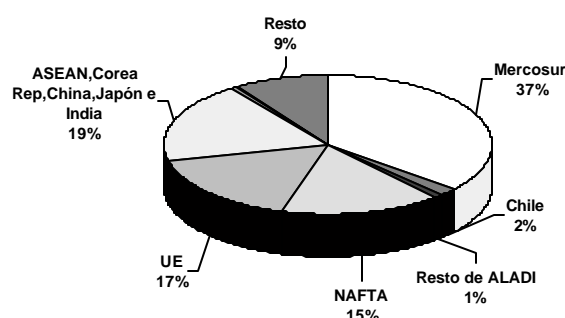


Gráfico 7. Importaciones según origen.

Once meses 2007



Cuadro 2. Exportaciones mensuales en millones de dólares, serie desestacionalizada.
Enero 1997-Noviembre 2007

Años	Ene	Feb	Mar	Abr	May	Jun	Jul	Ago	Sep	Oct	Nov	Dic
Mill.de dls.												
1997	2.302	2.283	1.976	2.223	2.169	2.029	2.208	2.180	2.277	2.465	2.191	2.131
1998	2.140	2.283	2.231	2.298	2.194	2.359	2.232	2.216	2.311	2.111	2.024	2.033
1999	1.858	1.840	1.995	1.879	1.898	1.907	1.831	1.979	1.899	1.987	2.083	2.152
2000	2.093	2.140	2.174	2.158	2.229	2.150	2.241	2.107	2.159	2.164	2.257	2.468
2001	2.380	2.195	2.058	2.237	2.197	2.314	2.229	2.409	2.186	2.130	2.158	2.047
2002	2.077	2.103	2.171	2.041	2.026	2.053	2.124	2.089	2.279	2.334	2.234	2.119
2003	2.486	2.497	2.335	2.306	2.695	2.709	2.704	2.261	2.347	2.511	2.528	2.559
2004	2.621	2.809	2.767	2.858	2.954	2.829	2.922	2.814	2.980	2.887	3.100	3.035
2005	3.150	3.058	3.172	3.367	3.246	3.362	3.503	3.651	3.467	3.430	3.290	3.670
2006	3.604	3.628	3.767	3.726	3.710	3.772	3.736	4.004	4.031	4.204	4.073	4.203
2007	3.841	4.226	4.289	4.109	4.360	4.464	4.576	4.728	4.801	5.487	5.359	

Cuadro 3. Exportaciones mensuales en millones de dólares, tendencia-ciclo.
Enero 1997-Noviembre 2007

Años	Ene	Feb	Mar	Abr	May	Jun	Jul	Ago	Sep	Oct	Nov	Dic
Mill.de dls.												
1997	2.212	2.222	2.219	2.207	2.192	2.180	2.174	2.176	2.183	2.191	2.199	2.206
1998	2.214	2.225	2.239	2.252	2.260	2.259	2.244	2.214	2.169	2.115	2.058	2.003
1999	1.957	1.922	1.899	1.887	1.885	1.892	1.907	1.932	1.964	2.003	2.045	2.085
2000	2.120	2.146	2.163	2.171	2.172	2.170	2.168	2.171	2.180	2.194	2.211	2.227
2001	2.240	2.249	2.255	2.259	2.261	2.260	2.252	2.236	2.211	2.181	2.149	2.120
2002	2.096	2.078	2.067	2.063	2.069	2.087	2.116	2.157	2.206	2.260	2.314	2.368
2003	2.419	2.470	2.521	2.570	2.615	2.654	2.684	2.704	2.718	2.729	2.742	2.759
2004	2.781	2.805	2.829	2.849	2.866	2.879	2.893	2.909	2.931	2.959	2.995	3.037
2005	3.086	3.142	3.201	3.261	3.319	3.372	3.417	3.454	3.484	3.510	3.537	3.566
2006	3.599	3.636	3.676	3.720	3.768	3.821	3.877	3.934	3.990	4.041	4.088	4.130
2007	4.172	4.217	4.269	4.332	4.410	4.503	4.611	4.730	4.854	4.970	5.070	

Cuadro 4. Variación porcentual con respecto al mismo período del año anterior de los valores, precios y cantidades de las exportaciones e importaciones. Once meses 2007

Rubros	Var. % respecto a igual período de 2006		
	Valor	Precio	Cantidad
Exportación	19	11	8
Productos primarios	43	21	18
Manufacturas de origen agropecuario	25	21	4
Manufacturas de origen industrial	15	4	11
Combustibles y energía	-12	7	-18
Importación	30	6	23
Bienes de capital	26	-	26
Bienes intermedios	30	10	18
Combustibles y lubricantes	60	17	37
Piezas y accesorios para bienes de capital	25	3	22
Bienes de consumo, incluido vehículos automotores de pasajeros	33	7	25
Bienes de consumo	34	.	.
Vehículos automotores de pasajeros	32	.	.
Resto	-1	.	.

Cuadro 5. Diferencias de valor significativas en la exportación de algunos productos seleccionados, en millones de dólares. Once meses

Productos seleccionados	Once meses		Diferencias absolutas
	2006*	2007*	
	Mill.de dls.		
Total Exportaciones	42.238	50.266	8.028
Total de productos seleccionados	25.109	30.830	5.721
Porotos de soja, exc. para siembra	1.721	3.225	1.504
Aceite de soja, en bruto incluso desgomado	2.430	3.748	1.319
Harina y "pellets" de la extracción de aceite de soja	3.930	5.178	1.248
Maíz, exc. para siembra, en grano	1.131	2.141	1.009
Vehículos automóviles para el transporte de personas	1.290	1.959	670
Trigo, exc. duro, exc. para siembra	1.184	1.466	281
Vehículos automóviles para el transporte de mercancías	1.253	1.528	275
Naftas	832	1.085	253
Tubos y perfiles huecos sin costura de hierro o acero	933	1.086	153
Fuel-oil	385	496	111
Vino	289	384	95
Mineral de cobre	1.277	1.362	84
Carne bovina deshuesada, refrigerada y congelada	1.017	1.087	70
Peras	209	267	58
Productos laminados planos de hierro o acero sin alear	212	265	53
Aluminio en bruto	316	363	47
Limonas	122	164	42
Manzanas	112	153	41
Preparaciones y conservas de carne bovina	149	166	18
Semillas de girasol	30	46	16
Algodón	2	9	7
Pellets de harina de extracción de girasol	74	81	7
Petróleo crudo	2.223	1.191	-1.032
Gas de petróleo y demás hidrocarburos gaseosos	1.355	1.169	-186
Leche entera en polvo	418	253	-165
Gasolinas	1.087	963	-124
Camarones y langostinos	361	287	-74
Aceite de girasol, en bruto	568	539	-29
Miel natural	143	126	-17
Gasoil	56	43	-13
Resto	17.129	19.436	2.307

Cuadro 6. Exportaciones e importaciones en millones de dólares, según Grandes rubros y Uso económico y variación porcentual. Noviembre y once meses

Rubros	Noviembre			Once meses		
	2006*	2007*	Var. %	2006*	2007*	Var. %
	Mill.de dls.			Mill.de dls.		
EXPORTACIÓN						
Total	4.099	5.422	32	42.238	50.266	19
Productos primarios	682	999	46	7.949	11.342	43
Manufacturas de origen agropecuario	1.337	1.994	49	13.771	17.246	25
Manufacturas de origen industrial	1.462	1.711	17	13.425	15.450	15
Combustibles y energía	618	718	16	7.093	6.228	-12
Usos	Noviembre			Once meses		
	2006*	2007*	Var. %	2006*	2007*	Var. %
	Mill.de dls.			Mill.de dls.		
IMPORTACIÓN						
Total	3.237	4.384	35	31.394	40.898	30
Bienes de capital	769	1.091	42	7.640	9.642	26
Bienes intermedios	1.142	1.486	30	10.950	14.236	30
Combustibles y lubricantes	119	193	62	1.650	2.644	60
Piezas y accesorios para bienes de capital	637	792	24	5.649	7.077	25
Bienes de consumo	377	547	45	3.516	4.705	34
Vehículos automotores de pasajeros	183	266	45	1.882	2.486	32
Resto	10	9	-10	108	107	-1

Cuadro 7. Exportaciones en millones de dólares y variación porcentual, según principales rubros. Noviembre y once meses

Rubros	Noviembre			Once meses		
	2006*	2007 ^e	Var. %	2006*	2007 ^e	Var. %
	Mill.de dls.			Mill.de dls.		
Total	4.099	5.422	32	42.238	50.266	19
Productos primarios	682	999	46	7.949	11.342	43
Animales vivos	2	2	-	13	26	100
Pescados y mariscos sin elaborar	34	33	-3	768	637	-17
Miel	9	17	89	143	126	-12
Hortalizas y legumbres sin elaborar	38	39	3	252	354	40
Frutas frescas	30	56	87	672	870	29
Cereales	283	265	-6	2.564	4.039	58
Semillas y frutos oleaginosos	128	501	291	1.890	3.475	84
Tabaco sin elaborar	16	18	13	229	252	10
Lanas sucias	3	6	100	26	53	104
Fibra de algodón	--	--	///	2	9	350
Mineral de cobre y sus concentrados	127	49	-61	1.277	1.362	7
Resto de productos primarios	12	12	-	113	139	23
Manufacturas de origen agropecuario (MOA)	1.337	1.994	49	13.771	17.246	25
Carnes y sus preparados	173	193	12	1.488	1.652	11
Pescados y mariscos elaborados	42	41	-2	379	384	1
Productos lácteos	88	36	-59	687	546	-21
Otros productos de origen animal	6	9	50	40	56	40
Frutas secas o procesadas	16	19	19	126	129	2
Café, té, yerba mate y especias	5	7	40	72	81	13
Productos de molinería	19	48	153	112	383	242
Grasas y aceites	268	507	89	3.499	4.893	40
Azúcar y artículos de confitería	49	20	-59	271	204	-25
Preparados de hortalizas, legumbres y frutas	64	86	34	599	770	29
Bebidas, líquidos alcohólicos y vinagre	43	58	35	404	532	32
Residuos y desperdicios de la industria alimenticia	391	768	96	4.208	5.586	33
Extractos, curtientes y tintóreos	4	5	25	43	49	14
Pieles y cueros	75	85	13	836	926	11
Lanas elaboradas	11	17	55	134	163	22
Resto de MOA	83	96	16	872	892	2
Manufacturas de origen industrial (MOI)	1.462	1.711	17	13.425	15.450	15
Productos químicos y conexos	249	294	18	2.385	2.604	9
Materias plásticas y sus manufacturas	104	118	13	1.121	1.107	-1
Caucho y sus manufacturas	28	28	-	290	312	8
Manufacturas de cuero, marroquinería	10	12	20	106	121	14
Papel, cartón, impresos y publicaciones	58	59	2	527	574	9
Textiles y confecciones	30	34	13	281	302	7
Calzado y sus partes componentes	2	2	-	30	31	3
Manufacturas de piedra, yeso, vidrio	15	14	-7	153	151	-1
Piedras, metales preciosos, monedas	58	64	10	489	492	1
Metales comunes y sus manufacturas	229	215	-6	2.230	2.517	13
Máquinas y aparatos, material eléctrico	157	181	15	1.407	1.766	26
Material de transporte terrestre	470	603	28	3.641	4.814	32
Vehíc. de navegación-aérea, marítima y fluvial	11	44	300	336	233	-31
Resto de MOI	41	43	5	429	428	--
Combustibles y energía	618	718	16	7.093	6.228	-12
Petróleo crudo	222	141	-36	2.223	1.191	-46
Carburantes	222	445	100	3.066	3.495	14
Grasas y aceites lubricantes	13	12	-8	159	169	6
Gas de petróleo y otros hidrocarburos	137	100	-27	1.355	1.169	-14
Energía eléctrica	15	6	-60	188	92	-51
Resto de combustibles	9	13	44	102	111	9

Cuadro 8. Importaciones mensuales en millones de dólares. Serie desestacionalizada.
Enero 1997-Noviembre 2007

Años	Ene	Feb	Mar	Abr	May	Jun	Jul	Ago	Sep	Oct	Nov	Dic
Mill.de dls.												
1997	2.457	2.332	2.365	2.458	2.592	2.412	2.459	2.553	2.671	2.633	2.831	2.688
1998	2.762	2.581	2.753	2.767	2.731	2.713	2.762	2.612	2.562	2.466	2.413	2.253
1999	2.194	2.149	2.063	1.903	2.013	2.101	2.106	2.147	2.135	2.167	2.170	2.359
2000	2.132	2.155	2.081	2.072	2.103	2.043	2.121	2.074	2.053	2.132	2.064	2.250
2001	2.083	2.010	2.073	2.022	1.958	1.719	1.654	1.618	1.501	1.345	1.231	1.106
2002	980	880	802	537	722	688	651	652	718	721	777	863
2003	924	1.027	1.037	1.134	1.015	1.068	1.122	1.109	1.250	1.290	1.372	1.503
2004	1.816	1.686	1.643	1.677	1.808	1.876	1.921	1.926	1.969	1.965	2.060	2.100
2005	2.189	2.148	2.249	2.378	2.414	2.546	2.363	2.419	2.408	2.465	2.548	2.560
2006	2.538	2.634	2.672	2.725	2.690	2.678	2.862	3.061	3.191	3.121	3.074	2.905
2007	3.099	3.122	3.446	3.247	3.412	3.477	4.052	4.374	4.061	4.177	4.216	

Cuadro 9. Importaciones mensuales en millones de dólares. Serie de la tendencia-ciclo.
Enero 1997-Noviembre 2007

Años	Ene	Feb	Mar	Abr	May	Jun	Jul	Ago	Sep	Oct	Nov	Dic
Mill.de dls.												
1997	2.254	2.305	2.351	2.393	2.431	2.468	2.508	2.551	2.595	2.639	2.680	2.714
1998	2.740	2.757	2.764	2.760	2.744	2.715	2.672	2.614	2.542	2.460	2.373	2.288
1999	2.212	2.150	2.105	2.079	2.070	2.075	2.090	2.110	2.130	2.147	2.157	2.159
2000	2.155	2.145	2.132	2.118	2.106	2.096	2.090	2.088	2.088	2.090	2.092	2.091
2001	2.084	2.066	2.034	1.984	1.915	1.827	1.721	1.603	1.476	1.346	1.217	1.094
2002	984	889	811	752	711	686	677	685	709	746	795	850
2003	904	953	993	1.025	1.054	1.085	1.123	1.173	1.234	1.306	1.384	1.462
2004	1.538	1.609	1.676	1.736	1.790	1.839	1.881	1.919	1.957	1.998	2.045	2.099
2005	2.158	2.218	2.273	2.319	2.354	2.378	2.397	2.415	2.438	2.469	2.508	2.553
2006	2.600	2.647	2.692	2.738	2.786	2.837	2.888	2.936	2.979	3.015	3.047	3.081
2007	3.126	3.188	3.273	3.382	3.510	3.648	3.786	3.914	4.023	4.110	4.174	

Cuadro 10. Importaciones en millones de dólares y variación porcentual por
Uso económico. Noviembre y once meses

Uso económico	Noviembre			Once meses		
	2006*	2007*	Var.	2006*	2007*	Var.
	Mill.de dls.		%	Mill.de dls.		%
Total general	3.237	4.384	35	31.394	40.898	30
Bienes de capital	769	1.091	42	7.640	9.642	26
Bienes de capital (excepto el equipo de transporte)	682	859	26	6.094	7.845	29
Equipo de transporte, industrial	87	232	167	1.546	1.797	16
Bienes intermedios	1.142	1.486	30	10.950	14.236	30
Suministros industriales	1.110	1.388	25	10.646	13.431	26
Alimentos y bebidas, destinados a la industria	31	97	213	304	806	165
Com bustibles y lubricantes básicos y elaborados	119	193	62	1.650	2.644	60
Piezas y accesorios para bienes de capital	637	792	24	5.649	7.077	25
Bienes de consumo	377	547	45	3.516	4.705	34
Bienes de consumo no especificados duraderos	75	119	59	620	936	51
Bienes de consumo no especificados semiduraderos	124	158	27	1.068	1.349	26
Bienes de consumo no especificados no duraderos	118	151	28	1.201	1.494	24
Alimentos y bebidas básicos para el hogar	14	18	29	96	136	42
Alimentos y bebidas elaborados para el hogar	35	54	54	330	456	38
Materiales de transporte y accesorios - no industriales	12	46	283	201	334	66
Vehículos automotores de pasajeros	183	266	45	1.882	2.486	32
Resto	10	9	-10	108	107	-1

Cuadro 11. Balanza comercial en millones de dólares, por zonas económicas y países seleccionados.
Noviembre y once meses 2007 y variación respecto a igual período de 2006

Zonas económicas y países seleccionados	Noviembre					Once meses				
	Exportación		Importación		Saldo	Exportación		Importación		Saldo
	Mill. dls.	Var. %	Mill. dls.	Var. %	Mill. dls.	Mill. dls.	Var. %	Mill. dls.	Var. %	Mill. dls.
Total	5.422	32	4.384	35	1.039	50.266	19	40.898	30	9.368
Mercosur	1.276	29	1.549	30	-273	11.180	25	14.761	27	-3.581
Chile	425	19	71	45	354	3.645	-10	649	16	2.996
Resto de ALADI	270	-11	58	49	212	3.237	27	512	3	2.724
NAFTA	700	37	700	32	--	5.522	-	6.322	23	-800
UE	1.163	77	755	37	408	8.955	22	6.795	27	2.160
ASEAN, Corea Rep., China, Japón e India	780	60	907	44	-127	8.975	38	7.791	46	1.184
Medio Oriente	157	104	32	433	124	1.377	49	182	75	1.194
MAGREB y Egipto	102	-41	5	-50	97	1.724	41	128	14	1.596
Resto	550	1	307	35	244	5.651	10	3.756	42	1.894

Cuadro 12.1. Exportaciones en millones de dólares y variación porcentual, por Grandes rubros según zonas económicas y países seleccionados. Noviembre

Zonas económicas y países seleccionados	Grandes rubros														
	Total			Productos primarios			Manufacturas de origen agropecuario			Manufacturas de origen industrial			Combustibles y energía		
	2006*	2007 ^e	Var.	2006*	2007 ^e	Var.	2006*	2007 ^e	Var.	2006*	2007 ^e	Var.	2006*	2007 ^e	Var.
	Mill.de dls.	%		Mill.de dls.	%		Mill.de dls.	%		Mill.de dls.	%		Mill.de dls.	%	
Total	4.099	5.422	32	682	999	46	1.337	1.994	49	1.462	1.711	17	618	718	16
Mercosur	988	1.276	29	162	148	-9	111	159	43	564	826	46	151	143	-5
Chile	357	425	19	37	38	3	80	92	15	127	164	29	113	131	16
Resto de ALADI	304	270	-11	40	16	-60	92	76	-17	165	174	5	6	4	-33
NAFTA	510	700	37	29	49	69	124	112	-10	278	212	-24	79	327	314
UE	658	1.163	77	157	195	24	400	815	104	101	152	50	--	1	///
ASEAN	87	164	89	25	30	20	52	124	138	10	10	-	-	-	-
China ⁽¹⁾	368	553	50	116	414	257	97	129	33	9	9	-	146	--	-100
Corea Rep.	16	16	-	3	1	-67	12	14	17	1	1	-	-	-	-
Japón	14	12	-14	1	2	100	11	8	-27	2	2	-	-	--	///
India	4	35	///	--	1	///	1	30	///	2	4	100	--	-	-100
Medio Oriente	77	157	104	9	31	244	38	81	113	30	45	50	-	-	-
MAGREB y Egipto	173	102	-41	53	14	-74	95	86	-9	25	2	-92	-	--	///
Resto	543	550	1	51	59	16	222	269	21	147	111	-24	123	112	-9

⁽¹⁾ Incluye Hong Kong y Macao.

Cuadro 12.2. Exportaciones en millones de dólares y variación porcentual, por Grandes rubros según zonas económicas y países seleccionados. Once meses

Zonas económicas y países seleccionados	Grandes rubros														
	Total			Productos primarios			Manufacturas de origen agropecuario			Manufacturas de origen industrial			Combustibles y energía		
	2006*	2007 ^e	Var.	2006*	2007 ^e	Var.	2006*	2007 ^e	Var.	2006*	2007 ^e	Var.	2006*	2007 ^e	Var.
	Mill.de dls.		%	Mill.de dls.		%	Mill.de dls.		%	Mill.de dls.		%	Mill.de dls.		%
Total	42.238	50.266	19	7.949	11.342	43	13.771	17.246	25	13.425	15.450	15	7.093	6.228	-12
Mercosur	8.978	11.180	25	1.317	1.596	21	974	1.262	30	5.147	6.557	27	1.539	1.765	15
Chile	4.047	3.645	-10	303	425	40	637	822	29	1.394	1.351	-3	1.712	1.048	-39
Resto de ALADI	2.549	3.237	27	383	408	7	759	994	31	1.308	1.766	35	99	69	-30
NAFTA	5.549	5.522	--	351	354	1	1.162	1.168	1	2.352	2.226	-5	1.685	1.774	5
UE	7.352	8.955	22	2.025	2.378	17	4.300	5.246	22	959	1.314	37	67	17	-75
ASEAN	1.505	2.008	33	523	624	19	860	1.240	44	92	142	54	30	3	-90
China ⁽¹⁾	3.387	4.953	46	1.499	2.611	74	908	1.810	99	126	109	-13	855	423	-51
Corea Rep.	400	632	58	173	322	86	211	285	35	16	25	56	-	-	-
Japón	378	630	67	123	378	207	111	137	23	84	94	12	60	20	-67
India	814	752	-8	132	49	-63	653	659	1	30	44	47	--	--	-15
Medio Oriente	922	1.377	49	222	528	138	325	527	62	375	322	-14	--	--	25
MAGREB y Egipto	1.227	1.724	41	230	688	199	825	843	2	152	190	25	20	3	-85
Resto	5.131	5.651	10	670	982	47	2.046	2.252	10	1.391	1.311	-6	1.025	1.106	8

Cuadro 13.1 Importaciones en millones de dólares y variación porcentual por Uso económico, según zonas económicas y países seleccionados. Noviembre

Zonas económicas y países seleccionados	Uso económico											
	Total			Bienes de capital			Bienes intermedios			Combustibles y lubricantes		
	2006*	2007*	Var.	2006*	2007*	Var.	2006*	2007*	Var.	2006*	2007*	Var.
	Mill.de dls.		%	Mill.de dls.		%	Mill.de dls.		%	Mill.de dls.		%
Total	3.237	4.384	35	769	1.091	42	1.142	1.486	30	119	193	62
Mercosur	1.194	1.549	30	255	306	20	479	600	25	28	51	82
Chile	49	71	45	1	2	100	31	49	58	4	5	25
Resto de ALADI	39	58	49	--	--	///	10	16	60	13	23	77
NAFTA	529	700	32	166	259	56	196	209	7	33	66	100
UE	552	755	37	120	209	74	180	240	33	7	14	100
ASEAN	115	120	4	39	41	5	21	30	43	--	--	///
China ⁽¹⁾	356	580	63	119	185	55	98	167	70	--	--	///
Corea Rep.	36	52	44	9	13	44	14	18	29	--	1	///
Japón	94	114	21	26	29	12	15	20	33	--	--	///
India	30	41	37	1	4	300	19	25	32	--	--	///
Medio Oriente	6	32	433	2	4	100	3	19	///	--	7	///
MAGREB y Egipto	10	5	-50	--	--	///	10	4	-60	-	-	-
Resto	228	307	35	30	39	30	65	89	37	34	25	-26

Cuadro 13.1. (conclusión)

Zonas económicas y países seleccionados	Uso económico											
	Piezas y accesorios para bienes de capital			Bienes de consumo			Vehículos automotores de pasajeros			Resto		
	2006*	2007*	Var.	2006*	2007*	Var.	2006*	2007*	Var.	2006*	2007*	Var.
	Mill.de dls.		%	Mill.de dls.		%	Mill.de dls.		%	Mill.de dls.		%
Total	637	792	24	377	547	45	183	266	45	10	9	-10
Mercosur	182	257	41	115	153	33	133	180	35	1	1	-
Chile	3	4	33	11	11	-	-	--	///	-	--	///
Resto de ALADI	1	1	-	14	18	29	-	-	-	-	-	-
NAFTA	74	67	-9	42	63	50	19	35	84	--	--	///
UE	166	182	10	60	81	35	19	29	53	--	--	///
ASEAN	40	32	-20	15	17	13	-	-	-	-	-	-
China ⁽¹⁾	51	71	39	87	154	77	1	3	200	--	--	59
Corea Rep.	8	10	25	3	5	67	3	6	100	-	-	-
Japón	39	37	-5	8	15	88	4	12	200	-	-	-
India	5	6	20	5	6	20	--	--	///	-	-	-
Medio Oriente	1	1	-	--	1	///	-	-	-	-	--	///
MAGREB y Egipto	--	--	31	--	--	///	-	-	-	-	-	-
Resto	67	123	84	18	23	28	3	--	-89	9	8	-11

⁽¹⁾ Incluye Hong Kong y Macao.

Cuadro 13.2. Importaciones en millones de dólares y variación porcentual por Uso económico según zonas económicas y países seleccionados. Once meses

Zonas económicas y países seleccionados	Uso económico											
	Total			Bienes de capital			Bienes intermedios			Combustibles y lubricantes		
	2006*	2007*	Var.	2006*	2007*	Var.	2006*	2007*	Var.	2006*	2007*	Var.
	Mill. de dls.		%	Mill.de dls.		%	Mill.de dls.		%	Mill.de dls.		%
Total	31.394	40.898	30	7.640	9.642	26	10.950	14.236	30	1.650	2.644	60
Mercosur	11.633	14.761	27	2.598	2.869	10	4.482	5.777	29	283	632	123
Chile	558	649	16	12	20	67	364	429	18	41	41	-
Resto de ALADI	496	512	3	2	3	50	104	179	72	276	172	-38
NAFTA	5.136	6.322	23	1.776	2.270	28	1.881	2.178	16	178	310	74
UE	5.364	6.795	27	1.348	1.693	26	1.861	2.255	21	125	310	148
ASEAN	959	1.125	17	256	333	30	247	272	10	--	--	///
China ⁽¹⁾	2.851	4.650	63	947	1.535	62	691	1.254	81	--	13	///
Corea Rep.	402	485	21	110	132	20	153	186	22	--	1	///
Japón	852	1.180	38	241	337	40	141	197	40	2	2	-
India	280	351	25	11	37	236	170	208	22	11	1	-91
Medio Oriente	104	182	75	23	27	17	59	115	95	--	14	///
MAGREB y Egipto	112	128	14	--	1	236	86	105	22	24	19	-21
Resto	2.648	3.756	42	315	387	23	712	1.080	52	709	1.130	59

Cuadro 13.2. (conclusión)

Zonas económicas y países seleccionados	Uso económico											
	Piezas y accesorios para bienes de capital			Bienes de consumo			Vehículos automotores de pasajeros			Resto		
	2006*	2007*	Var.	2006*	2007*	Var.	2006*	2007*	Var.	2006*	2007*	Var.
	Mill.de dls.		%	Mill.de dls.		%	Mill.de dls.		%	Mill.de dls.		%
Total	5.649	7.077	25	3.516	4.705	34	1.882	2.486	32	108	107	-1
Mercosur	1.760	2.289	30	1.117	1.420	27	1.389	1.772	28	3	3	-
Chile	39	46	18	102	113	11	--	--	7	-	--	///
Resto de ALADI	11	14	27	103	145	41	--	--	-85	--	-	-100
NAFTA	690	772	12	417	535	28	194	254	31	1	1	-
UE	1.217	1.448	19	612	789	29	198	299	51	2	1	-50
ASEAN	315	348	10	142	172	21	-	--	///	--	-	-100
China ⁽¹⁾	494	708	43	710	1.125	58	8	16	100	--	--	7
Corea Rep.	100	96	-4	17	29	71	21	41	95	--	--	-45
Japón	351	444	26	73	108	48	46	91	98	--	-	-100
India	43	52	21	45	51	13	--	2	353	-	-	-
Medio Oriente	13	13	-	8	13	63	--	-	-100	--	--	296
MAGREB y Egipto	1	1	-	1	2	100	-	--	///	-	-	-
Resto	616	846	37	169	202	20	26	10	-62	102	102	-

⁽¹⁾ Incluye Hong Kong y Macao.

Cuadro 14. Exportaciones a Brasil en millones de dólares y variación porcentual, según principales rubros. Noviembre y once meses

Rubros	Exportaciones a Brasil					
	Noviembre			Once meses		
	2006*	2007 ^e	Var. %	2006*	2007 ^e	Var. %
	Mill. de dls.			Mill. de dls.		
Total	831	1.091	31	7.316	9.380	28
Productos primarios	154	137	-11	1.236	1.499	21
Animales vivos	--	-	-100	--	--	145
Pescados y mariscos sin elaborar	1	1	-	8	9	13
Miel	-	-	-	--	--	-66
Hortalizas y legumbres sin elaborar	6	12	100	96	140	46
Frutas frescas	8	11	38	100	121	21
Cereales	111	110	-1	902	1.098	22
Semillas y frutos oleaginosos	--	1	212	3	5	67
Tabaco sin elaborar	--	1	86	4	5	25
Lanas sucias	-	-	-	-	-	-
Fibra de algodón	-	-	-	-	3	///
Mineral de cobre y sus concentrados	25	-	-100	101	98	-3
Resto de productos primarios	2	2	-	20	20	-
Manufacturas de origen agropecuario (MOA)	84	130	55	730	975	34
Carnes y sus preparados	4	6	50	30	45	50
Pescados y mariscos elaborados	8	11	38	72	95	32
Productos lácteos	11	6	-45	78	77	-1
Otros productos de origen animal	--	--	-47	1	1	-
Frutas secas o procesadas	4	5	25	30	36	20
Café, té, yerba mate y especias	--	--	43	2	3	50
Productos de molinería	11	38	245	75	257	243
Grasas y aceites	10	18	80	46	53	15
Azúcar y artículos de confitería	--	1	90	3	6	100
Preparados de hortalizas, legumbres y frutas	14	14	-	117	142	21
Bebidas, líquidos alcohólicos y vinagre	3	4	33	28	38	36
Residuos y desperdicios de la industria alimenticia	1	--	-70	5	4	-20
Extractos, curtientes y tintóreos	--	--	61	2	2	-
Pieles y cueros	2	4	100	29	34	17
Lanas elaboradas	-	-	-	1	1	-
Resto de MOA	16	22	38	212	180	-15
Manufacturas de origen industrial (MOI)	468	699	49	4.156	5.443	31
Productos químicos y conexos	83	89	7	750	769	3
Materias plásticas y sus manufacturas	54	61	13	523	553	6
Caucho y sus manufacturas	14	17	21	145	168	16
Manufacturas de cuero, marroquinería	--	--	31	2	2	-
Papel, cartón, impresos y publicaciones	17	17	-	126	160	27
Textiles y confecciones	14	15	7	129	144	12
Calzado y sus partes componentes	--	--	262	1	2	100
Manufacturas de piedra, yeso, vidrio	1	2	100	12	16	33
Piedras, metales preciosos, monedas	-	--	///	--	1	///
Metales comunes y sus manufacturas	19	31	63	218	288	32
Máquinas y aparatos, material eléctrico	40	59	48	423	517	22
Material de transporte terrestre	220	400	82	1.774	2.760	56
Vehículos de navegación-aérea, marítima y fluvial	--	--	229	1	1	-
Resto de MOI	4	7	75	53	65	23
Combustibles y energía	125	125	-	1.194	1.463	23
Petróleo crudo	-	-	-	--	--	///
Carburantes	72	100	39	824	1.112	35
Grasas y aceites lubricantes	3	3	-	35	39	11
Gas de petróleo y otros hidrocarburos	47	20	-57	319	296	-7
Energía eléctrica	3	-	-100	5	1	-80
Resto de combustibles	1	2	100	10	14	40

Cuadro 15. - Importaciones desde Brasil en millones de dólares y variación porcentual, por uso económico. Noviembre y Once meses

Rubros	Importaciones desde Brasil					
	Noviembre			Once meses		
	2006*	2007*	Var. %	2006*	2007*	Var. %
	Mill.de dls.			Mill.de dls.		
Total	1.118	1.394	25	10.891	13.385	23
Bienes de capital	253	303	20	2.561	2.835	11
Bienes intermedios	441	495	12	4.122	4.922	19
Combustibles y lubricantes	7	23	229	60	308	413
Piezas y accesorios para bienes de capital	177	251	41	1.717	2.228	30
Bienes de consumo	107	141	32	1.038	1.318	27
Vehículos automotores de pasajeros	133	180	36	1.389	1.771	28
Resto	1	1	-	3	3	-

Cuadro 16. Valores unitarios trimestrales, de productos seleccionados exportados, en dólares por tonelada. III trimestre 2005 – III trimestre 2007

Productos seleccionados	Trimestres								
	III/05	IV/05	I/06	II/06	III/06	IV/06	I/07	II/07	III/07
Trigo, exc. duro, exc. para siembra	139	133	135	143	153	171	173	184	199
Maíz, exc. para siembra, en grano	99	98	103	110	117	137	145	141	147
Porotos de soja, exc. para siembra	239	236	229	220	224	242	268	252	284
Carne bovina deshuesada, fresca o refrigerada	4.357	4.460	5.443	8.757	8.181	5.559	5.799	6.253	7.004
Carne bovina deshuesada, congelada	2.029	1.951	2.166	2.416	2.659	2.471	2.474	2.242	2.242
Preparaciones y conservas de carne bovina	2.453	2.613	2.527	2.818	2.830	2.626	2.495	2.791	2.880
Azúcar de caña en bruto, sin aromatizar ni colorear	242	211	322	306	309	324	510	533	285
Aceite de soja, en bruto incluso desgomado	453	446	442	462	485	536	577	610	714
Aceite de girasol, en bruto	609	528	502	544	574	606	631	659	782
Harina y "pellets" de la extracción de aceite de soja	196	182	185	176	180	189	202	202	214
Aceites crudos de petróleo	384	397	381	446	459	386	355	371	468
Naftas para petroquímica	504	504	529	589	577	497	532	630	647
Gasolinas excluido de aviación	670	491	541	687	597	519	567	720	683
Gas natural en estado gaseoso	120	121	126	123	124	194	206	214	231

NOTA METODOLÓGICA

- El valor de las exportaciones de noviembre de 2007 debe considerarse como una estimación preliminar en razón de haberse efectuado con el 11,1% de documentación en trámite, que en muchos casos corresponde a operaciones que aún no han sido confirmadas a la Dirección General de Aduanas por los operadores, ya que éstas están pendientes dentro del plazo permitido por la legislación.

Ajuste estacional y tendencia ciclo: a partir de la publicación de las cifras del comercio exterior correspondientes a abril de 2004, se realiza el ajuste estacional de las series de exportaciones e importaciones por el método directo, utilizando el programa X12-ARIMA desarrollado por el "U.S. Census Bureau". También se elabora la estimación de la Tendencia-Ciclo de dichas series, que surge de eliminar de la serie original, además de las fluctuaciones estacionales, las alteraciones de carácter no estacional (huelgas, efectos climáticos inesperados, etc.). Al eliminar estos factores, el indicador refleja la tendencia, lo que supone poder estimar sin interferencias la evolución histórica. El informe de prensa con fecha 30 de junio de 2004, presenta un ANEXO donde se brinda una descripción metodológica del método de desestacionalización y estimación de la tendencia-ciclo.

Las opciones del programa de desestacionalización que se utilizarán en los próximos meses para **Exportaciones** son:
Período considerado: a partir de enero-96; extensión con un año de pronósticos mediante el modelo:

ARIMA $\log(0\ 1\ 1)(0\ 1\ 1)_{12}$ ajuste por outliers. Para **Importaciones**: - Período considerado: a partir de enero-96; extensión con un año de pronósticos mediante el modelo Modelo ajustado: ARIMA $\log(0\ 1\ 2)(0\ 1\ 1)_{12}$; ajuste de efecto por días de actividad (efecto trading days); ajuste de efecto pascuas con un día de impacto gradual; ajuste por outliers.

- Cifras estimadas. En ocasión de la publicación de la Información de Prensa del Intercambio Comercial Argentino suelen practicarse modificaciones en las cifras de los meses anteriores, especialmente en los valores de exportación. Estas modificaciones, habitualmente de poca magnitud, obedecen a múltiples razones. Si bien el valor informado se construye fundamentalmente sobre la base de operaciones realizadas y perfeccionadas desde el punto de vista documental, existe un porcentaje de operaciones cuyo valor debe ser estimado ya que se encuentra pendiente, al momento de brindar la información, aun cuando están dentro del plazo permitido por la legislación. Asimismo hay operaciones que han sido oficializadas por un valor, se efectivizan por un valor inferior, y se demora la carga del post embarque (documento en donde se consigna el valor definitivo) razón por la cual también deben ser estimadas. Finalmente, la aplicación de regímenes tales como el de precios revisables (petróleo), con ajuste de precios en función a la calidad (concentrado de minerales) así como las operaciones en consignación, permiten a los exportadores modificar los valores declarados en el momento de la exportación en plazos que van de los 60 a los 180 días del embarque.

- Por lo general no se realizan modificaciones en las cifras de importación salvo las practicadas a fin de cada año por la recuperación por parte de los importadores de mercaderías que fueran enviadas previamente a rezago y registradas como tal.

- A los efectos de facilitar la tarea de los usuarios de las cifras de comercio exterior, el INDEC ha decidido practicar los ajustes mencionados en ocasión de la publicación de los datos correspondientes al mes de noviembre para los primeros seis meses del año y a los del mes de abril para el total anual.

- En virtud de la resolución 281/98, los exportadores de minerales tienen opción de modificar el valor de sus transacciones en virtud de las variaciones en la cantidad y en la ley del mineral constatadas por el comprador. Esta opción puede ser ejercida dentro de los 6 meses de embarque, con posibilidades de prorrogar este plazo por otros 6 meses. Por tal motivo, la información sobre exportaciones incluye una estimación de esos ajustes a partir del comportamiento observado en las operaciones ya rectificadas. Las estimaciones publicadas en el presente informe para los meses setiembre/noviembre 2006 fueron ajustadas considerando las operaciones del período noviembre de 2005 a marzo de 2006, mientras que a partir de noviembre de 2006 fue tomado como período de estimación, los últimos tres meses con datos efectivamente cancelados. Para el presente mes, noviembre de 2007, el período considerado es el correspondiente al trimestre marzo-mayo de 2007.
- A partir del mes de enero de 2004 se han incluido las exportaciones e importaciones bajo el régimen de courier.
- Las variaciones porcentuales de precios y cantidades de las exportaciones e importaciones del período analizado se construyeron sobre la base de un índice de precios mensual del tipo Paasche con base 1997=100. Estas variaciones pueden diferir de las publicadas en "Índices de Precios y Cantidades de Comercio Exterior, base 1993=100" ya que responden a diferentes períodos base y frecuencias de cálculo.
 - Los índices de precios del tipo Paasche se construyen considerando las cantidades del período de cálculo, razón por la cual son sensibles a los cambios en la composición del comercio exterior.

Zonas Económicas:

Mercosur (Mercado Común del Sur): incluye Argentina, Brasil, Paraguay y Uruguay (incluye zonas francas de Brasil y Uruguay).

Chile: incluye zonas francas de Iquique y Punta Arenas.

Resto de ALADI (Asociación Latinoamericana de Integración): incluye Colombia, Ecuador, Cuba, Perú, Venezuela y Bolivia (incluye zona franca).

NAFTA (Tratado de Libre Comercio de América del Norte): incluye Estados Unidos, Canadá y México.

UE (Unión Europea): Incluye Austria, Bélgica, Dinamarca, España (incluye Islas Canarias), Finlandia, Francia (incluye Mónaco), Grecia, Irlanda, Italia (incluye San Marino), Luxemburgo, Países Bajos, Portugal, Reino Unido, República Federal de Alemania, Suecia, Chipre, Eslovaquia, Eslovenia, Estonia, Hungría, Letonia, Lituania, Malta, Polonia, República Checa. Se incorporan a partir del 1º de enero de 2007 Rumania y Bulgaria.

ASEAN (Asociación de las Naciones del Sudeste Asiático): incluye Brunei, Camboya, Filipinas, Indonesia, Laos, Malasia, Myanmar, Singapur, Tailandia y Vietnam.

Medio Oriente: incluye Arabia Saudita, Bahrein, Emiratos Árabes Unidos, Irán, Iraq, Israel, Jordania, Kuwait, Líbano, Omán, Qatar, República de Yemen, Siria y Territorio Autónomo Palestino.

A partir de enero de 2007, se publica el Intercambio Comercial con Egipto y la Unión del MAGREB Árabe (incluye: Argelia, Libia, Maruecos, Túnez y Mauritania).

El 22 de enero de 2008 se difundirá la información más desagregada en la publicación INDEC INFORMA.