



Buenos Aires, 22 de diciembre de 2008

Intercambio Comercial Argentino

Datos provisorios del año 2007 y cifras estimadas Enero-noviembre de 2008

1. Presentación de los principales resultados

En el mes de noviembre de 2008 el superávit comercial fue de 952 millones de dólares. El valor de las exportaciones durante el mes fue de 5.099 millones de dólares, el 6% menor al del mes de noviembre del año anterior, mientras las importaciones alcanzaron los 4.147 millones de dólares, mostrando una disminución del 5% con respecto al mismo mes del año anterior.

La disminución en valor de las exportaciones fue producto de la caída en las cantidades exportadas (-11%), y del aumento de los precios (6%). Los rubros que registraron una evolución positiva, fueron las ventas de Metales comunes y sus manufacturas, Productos lácteos y Productos químicos y conexos. Los rubros que registraron mayores reducciones en sus ventas fueron: Semillas y frutos oleaginosos, Carburantes, Residuos y desperdicios de la industria alimenticia y Grasas y aceites. Cabe destacar el aumento en las Manufacturas de origen industrial que alcanzó el 23% debido al crecimiento en los precios (11%) y en las cantidades exportadas (10%).

El menor valor importado, por otra parte, se explicó también por una caída de las cantidades (-10%), y por la suba en los precios (5%). Se registraron aumentos en las compras de Vehículos automotores de pasajeros, en tanto disminuyeron las de Bienes de capital, Bienes intermedios y Combustibles y lubricantes.

El Mercosur, principal socio comercial, concentró el 26% de las exportaciones argentinas y el 34% de las compras al exterior. Con respecto al mes de noviembre del año anterior, las exportaciones argentinas hacia el bloque aumentaron el 6%, mientras que las importaciones provenientes del mismo cayeron el 9%.

En los once meses del año, la balanza comercial fue superavitaria en 12.314 millones de dólares. Las exportaciones totalizaron 66.269 millones de dólares, con un aumento del 32% con respecto a igual período del año anterior, en tanto las importaciones también se incrementaron el 32% en el mismo período, alcanzando los 53.955 millones de dólares.

Cuadro 1. Intercambio comercial argentino en millones de dólares y variaciones porcentuales.
Once meses 2007-2008

Período	Exportación				Importación				Saldo	
			Variación porcentual				Variación porcentual			
	2007 *	2008 e	igual período año anterior	acumulado igual período año anterior	2007 *	2008 *	igual período año anterior	acumulado igual período año anterior	2007 *	2008*
	Millones de U\$S				Millones de U\$S				Millones de U\$S	
			%	%			%	%		
Total	55.780	///	///	///	44.707	///	///	///	11.072	///
Ene-noviembre	50.094	66.269		32	40.826	53.955		32	9.268	12.314
Enero	3.389	5.810	71	71	2.951	4.478	52	52	438	1.332
Febrero	3.585	5.216	45	58	2.791	4.208	51	51	794	1.008
Marzo	4.170	4.982	19	44	3.422	4.163	22	40	748	819
Abril	4.297	5.832	36	41	3.061	4.930	61	45	1.236	902
Mayo	4.850	6.241	29	38	3.542	5.200	47	46	1.308	1.041
Junio	4.519	5.391	19	35	3.579	5.197	45	46	940	194
Julio	4.611	7.039	53	38	4.126	6.038	46	46	485	1.001
Agosto	4.919	7.415	51	40	4.606	5.152	12	40	313	2.263
Setiembre	4.817	6.980	45	40	3.963	5.311	34	39	854	1.669
Octubre	5.525	6.263	13	37	4.401	5.130	17	37	1.125	1.133
Noviembre	5.412	5.099	-6	32	4.385	4.147	-5	32	1.027	952
Diciembre	5.685				3.881				1.804	

Nota: Los totales por suma pueden no coincidir por redondeo en las cifras parciales.

2. Exportaciones

- **Exportaciones por Grandes rubros en noviembre.** Las ventas de las Manufacturas de origen industrial registraron un crecimiento interanual del 23%, debido a un crecimiento en los precios (11%) y en las cantidades exportadas (10%). Por otro lado, las ventas de Productos primarios disminuyeron el 30%, producto de una baja en las cantidades exportadas (-38%) que no logró ser compensada por la suba en los precios (13%). En el caso de las ventas de Combustibles y energía, la reducción en valor (-29%) respondió a la caída de los precios (-37%), mientras que las cantidades aumentaron el 11%. Por otra parte, las exportaciones de Manufacturas de origen agropecuario disminuyeron el 9%, a causa de la caída de las cantidades (-20%), que superó al aumento registrado en los precios (13%) (véase cuadro 6, pág. 8).

Entre los productos que explicaron la disminución en valor absoluto de las exportaciones en el mes se ubicó, en primer lugar, Semillas y frutos oleaginosos, como consecuencia de la caída en las ventas -menores cantidades exportadas- de porotos de soja a China. En segundo lugar se destacó la reducción en las ventas de Carburantes, básicamente, por los menores envíos de naftas a Brasil, gasolinas a México, Estados Unidos y Chile y fuel oil y aceites combustibles a Estados Unidos. También registraron caídas significativas en sus ventas los Residuos y desperdicios de la industria alimenticia, debido a las menores ventas de harinas y pellets de soja -disminución de las cantidades exportadas- a España, Países Bajos, Francia, Indonesia e Italia, y las Grasas y aceites, producto de las caídas en las ventas de aceite de soja -por menores precios y cantidades- a China y, en menor medida, a Irán, Reino Unido, Argelia e Italia. Por otro lado, se registraron aumentos en las ventas de algunos productos. En primer lugar se destacaron las mayores exportaciones de Metales comunes y sus manufacturas, impulsadas por los incrementos en las ventas de tubos de hierro y/o acero sin costura a Estados Unidos, Canadá, Ecuador, Emiratos Árabes Unidos y Qatar, productos intermedios de otros aceros a Canadá y aleaciones de aluminio a Estados Unidos. En segundo lugar, se ubicó el crecimiento en las ventas de Productos lácteos, debido al crecimiento en los envíos de leche entera en polvo a Venezuela, y en menor medida a Brasil, y de quesos de pasta dura a Estados Unidos. Por último, también crecieron las exportaciones de Productos químicos y conexos, debido a las mayores exportaciones de biodiesel hacia Estados Unidos y de herbicidas a base de glifosato a Brasil. (véase cuadro 7, pág. 9).

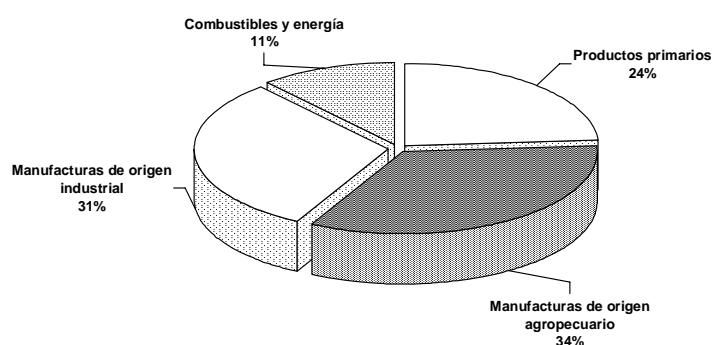
Los principales productos exportados en términos de valor absoluto en el mes fueron: harinas y pellets de soja, vehículos automóviles terrestres, aceite de soja, tubos y caños de fundición, hierro o acero, resto de carburantes, trigo, Materias plásticas y sus manufacturas, carnes bovinas, productos diversos de las industrias químicas y gas de petróleo.

- **Exportaciones por Grandes rubros en los once meses.** El incremento en el valor de las exportaciones (32%) se explicó por un aumento de los precios (30%) y, en menor medida, por las mayores cantidades exportadas (2%). Todos los rubros se incrementaron con respecto a igual período del año anterior. El incremento en las ventas de los Productos primarios se debió exclusivamente a una suba en los precios del 45%, mientras que las cantidades exportadas registraron una baja del 3%. También en el caso de las exportaciones de Manufacturas de origen agropecuario, el aumento fue consecuencia de la suba de precios (42%), mientras que las cantidades cayeron el 8%. Por su parte, el mayor valor exportado de las Manufacturas de origen industrial respondió principalmente al incremento de las cantidades exportadas (21%) y, en menor medida, a los mayores precios pagados por ellas (10%). Por último, las exportaciones de Combustibles y energía aumentaron por efecto de los mayores precios (38%), que más que compensaron la caída en las cantidades (-14%) (véase cuadro 4, pág. 7).

Los principales productos exportados en términos de valor absoluto en el período acumulado de los once meses del año fueron: harinas y pellets de soja, aceite de soja, vehículos automóviles terrestres, porotos de soja, maíz, trigo, resto de carburantes, productos diversos de las industrias químicas, naftas, Petróleo crudo y aceite de girasol (véanse cuadros 5, pág. 8 y 7, pág. 9).

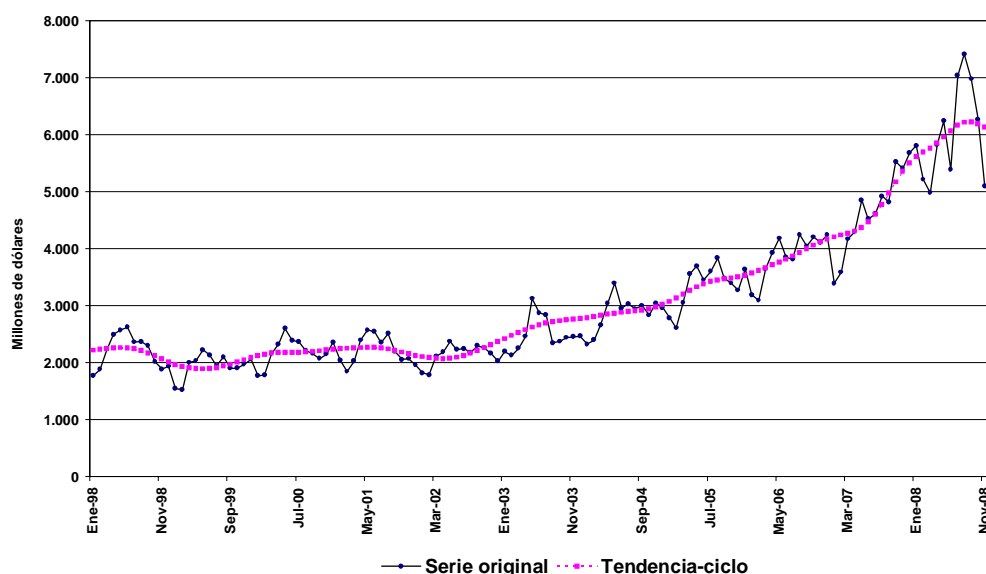
- **Estructura de las exportaciones en los once meses.** Las Manufacturas de origen agropecuario y las Manufacturas de origen industrial fueron los rubros de mayor participación en las exportaciones argentinas en los once meses del año, con el 34% y el 31% del valor total, respectivamente.

Gráfico 1. Composición de las exportaciones. Once meses 2008



- **Exportaciones desestacionalizadas y tendencia-ciclo.** En términos desestacionalizados, las exportaciones bajaron el 14,6% en el mes de noviembre con respecto al mes anterior. La tendencia-ciclo¹ por su parte, disminuyó el 0,8% con respecto al mes anterior (véanse cuadros 2 y 3, pág. 7 y gráfico 2).

Gráfico 2. Tendencia-ciclo de las exportaciones en millones de dólares. Enero 1998-noviembre 2008



3. Importaciones

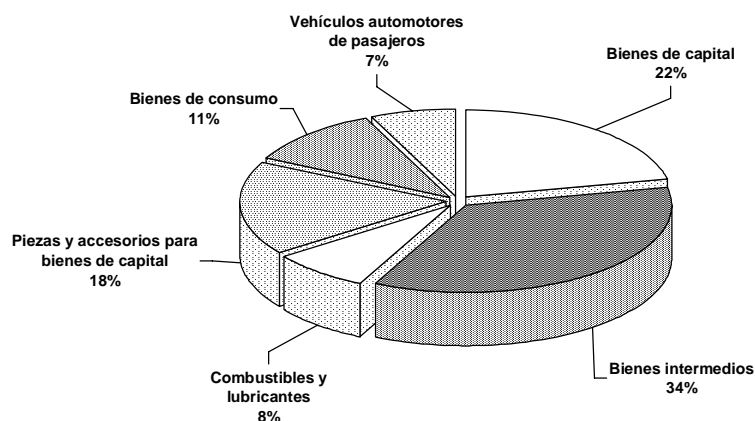
- **Importaciones por Uso económico en noviembre.** En el mes de noviembre disminuyó el valor importado de la mayoría de los Usos económicos con respecto al mismo mes del año anterior, con excepción de Vehículos automotores de pasajeros que crecieron el 11% con respecto a noviembre del año anterior, impulsadas por las mayores compras de vehículos con capacidad hasta 6 personas. Por otro lado, la mayor caída en términos de valor absoluto se produjo en las importaciones de Bienes de capital, segundo uso de importación, entre las que se destacaron las menores compras de aviones -ingresados temporalmente por más de 365 días-, aparatos de telefonía celular, grupos electrógenos y vehículos para transporte de mercancías. En segundo lugar se ubicó la caída en las importaciones de Bienes intermedios, principal uso de importación, consecuencia de la baja en las cantidades importadas (-22%). Dentro de este uso sobresalieron las menores compras de porotos de soja, ácido fosfonometiliminodiacético, mezclas de urea con nitrato de amonio y fosfato monoamónico. Por su parte, las importaciones de Combustibles y lubricantes disminuyeron por las menores compras de gas oil. En el caso de las compras de Bienes de consumo, se importaron menos motocicletas y aparatos receptores de televisión que en noviembre del año anterior. Por último, entre las importaciones de Piezas y accesorios para bienes de capital, bajaron las compras de partes de calderas de vapor y agua sobrecalentada y de partes destinadas a motores, generadores, grupos electrógenos y convertidores rotativos.

En términos de valor absoluto, los productos importados más significativos en el mes de noviembre fueron: vehículos para transporte de personas, partes y accesorios para el complejo automotriz, aparatos de telefonía celular, aviones -ingresados temporalmente por más de 365 días-, minerales de hierro, gas oil, porotos de soja, alúmina calcinada, hulla bituminosa y tubos soldados de hierro o acero utilizados en oleoductos y/o gasoductos (véase cuadro 10, pág. 10).

- **Importaciones por Uso económico en los once meses.** En términos de valor absoluto, los productos que más se importaron en los once meses del año fueron: vehículos para transporte de personas, partes y accesorios para el complejo automotriz, gas oil, porotos de soja, aparatos de telefonía celular, minerales de hierro, aviones -ingresados temporalmente por más de 365 días-, fosfatos, fuel oil, glifosato, ácido fosfonometiliminodiacético, y vehículos para transporte de mercancías (véase cuadro 10, pág. 10).

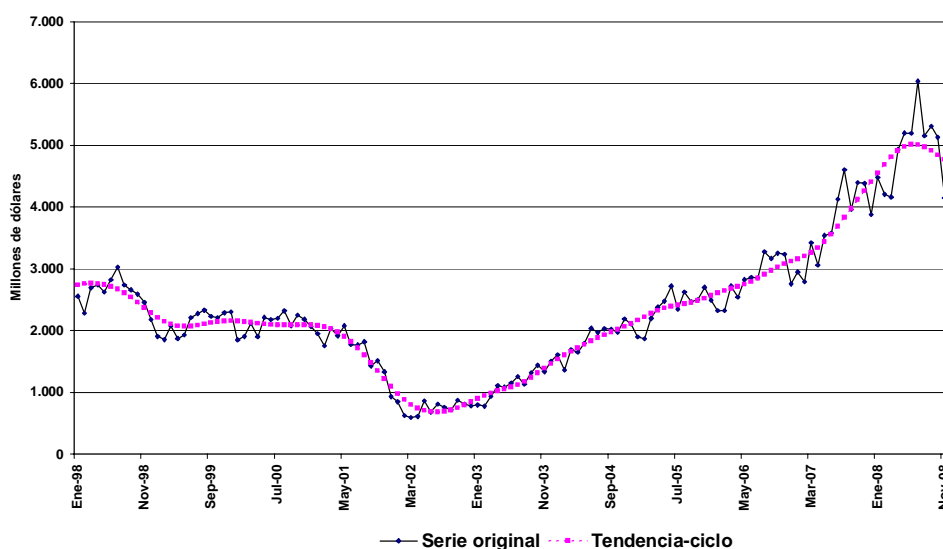
¹ Véase la nota metodológica en página 16.

Gráfico 3. Composición de las importaciones. Once meses 2008



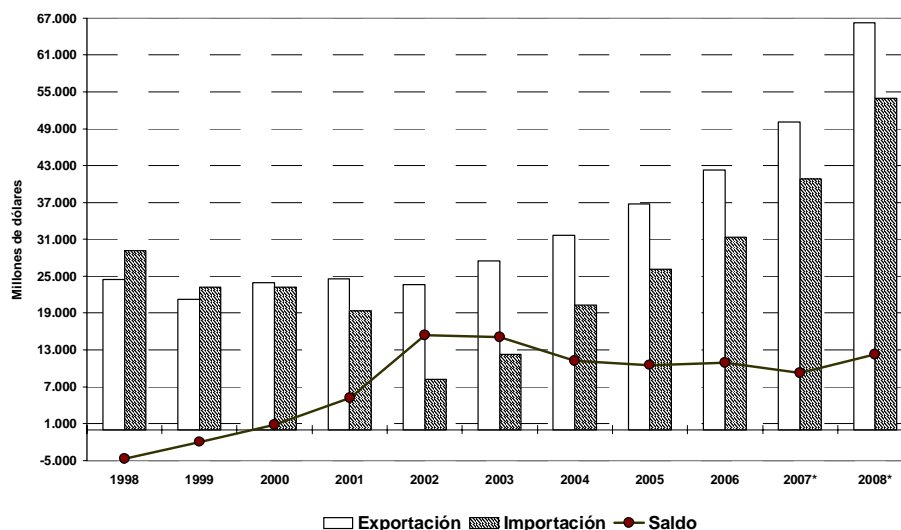
- **Estructura de las importaciones en los once meses.** En los once meses del año, los Bienes intermedios representaron el 34% de las importaciones argentinas, mientras que los Bienes de capital le siguieron en importancia con el 22% del total.
- **Importaciones desestacionalizadas y tendencia-ciclo.** En términos desestacionalizados, las importaciones del mes de noviembre bajaron el 13,5% con respecto al mes anterior. Por su parte, la tendencia-ciclo¹ registró en noviembre una disminución del 1,5% con respecto al mes anterior (véanse cuadros 8 y 9, pág. 10 y gráfico 4).

Gráfico 4. Tendencia-ciclo de las importaciones en millones de dólares. Enero 1998-noviembre 2008



4. Intercambio comercial según zonas económicas

Gráfico 5. Intercambio comercial argentino en millones de dólares. Once meses 1998-2008



¹ Véase la nota metodológica en página 16.

- **Mercosur.** Las exportaciones hacia este bloque, principal socio comercial, crecieron el 6% en noviembre con respecto al mismo mes del año anterior, debido a las mayores ventas de Manufacturas de origen industrial y, en menor medida, de Manufacturas de origen agropecuario, que contrarrestaron los menores envíos de Productos primarios y Combustibles y energía al bloque. Entre las exportaciones de Manufacturas de origen industrial se destacaron las mayores ventas de Productos químicos y conexos (herbicidas a base de glifosato a Brasil), Materias plásticas y sus manufacturas (polietileno y polímeros de etileno a Brasil), y Material de transporte terrestre a Brasil, principalmente tractores de carretera para semirremolques y vehículos para transporte de mercancías. En el caso de las exportaciones de Manufacturas de origen agropecuario, el incremento en las ventas resultó de mayores envíos de leche entera en polvo y aceite de girasol a Brasil. Por otro lado, las exportaciones de Productos primarios cayeron debido a las menores ventas de Hortalizas y legumbres sin elaborar y Cereales a Brasil, mientras que la caída en las de Combustibles y energía fue producto de las menores ventas de naftas y fuel oil a Brasil.

Las importaciones provenientes de este bloque se redujeron el 9% en el mes de noviembre con respecto a igual mes del año anterior, debido a las menores compras de todos los Usos económicos. La mayor disminución se produjo en las importaciones de Bienes de capital, debido a las menores compras de aparatos de telefonía celular y cosechadoras-trilladoras provenientes de Brasil. En segundo lugar, se ubicó la reducción de las importaciones de Bienes intermedios, entre las que se destacó la caída en las importaciones de porotos de soja de Paraguay. Sin embargo, se incrementaron las compras de algunos productos, especialmente de alúmina calcinada y minerales de hierro de Brasil. Por último, la caída en las importaciones de Combustibles y lubricantes fue producto de una fuerte reducción de las compras de gas-oil a Brasil. El intercambio con este bloque en el mes de noviembre arrojó un saldo comercial negativo de 67 millones de dólares.

En el período acumulado de los once meses del año las exportaciones hacia el Mercosur crecieron en todos los rubros, mostrando un aumento global del 38%. En particular, se destacó el incremento en las ventas de Manufacturas de origen industrial. Por su parte, las importaciones crecieron el 30% en el período, impulsadas principalmente por las mayores compras de Bienes intermedios y, en menor medida, de Piezas y accesorios para bienes de capital, Bienes de capital y Vehículos automotores de pasajeros. En este período, el intercambio con el bloque arrojó un déficit comercial de 3.829 millones de dólares.

- **Unión Europea.** En el mes de noviembre el intercambio comercial con este bloque se ubicó en segundo lugar, arrojando un saldo comercial positivo de 143 millones de dólares. Las exportaciones cayeron el 24%, fundamentalmente por las menores ventas de Manufacturas de origen agropecuario (menores envíos de harinas y pellets de soja a España, Países Bajos, Francia e Italia, de aceite de soja a Reino Unido e Italia y de aceite de girasol a Países Bajos).

Las importaciones desde este bloque cayeron el 2% con respecto a noviembre del año anterior, debido a las menores compras de Bienes intermedios (mezclas de urea con nitrato de amonio de Rumania) y Bienes de capital (grupos electrógenos de Alemania), que no lograron ser compensadas por las mayores compras de Vehículos automotores de pasajeros (vehículos para transporte hasta 6 personas de Alemania, Francia y Austria) y de Bienes de consumo (medicamentos de Francia, Italia e Irlanda).

En los once meses del año, el comercio con este bloque arrojó un saldo positivo de 4.047 millones de dólares. Las exportaciones aumentaron el 40% por las mayores ventas de todos sus rubros, destacándose las Manufacturas de origen agropecuario y los Productos primarios. En tanto, las importaciones provenientes desde esta zona aumentaron el 23%, impulsadas principalmente por las compras de Bienes de capital, Bienes intermedios y Piezas y accesorios para bienes de capital.

- **ASEAN, Corea Republicana, China, Japón e India.** El intercambio con el bloque -cuarto en importancia durante el mes de noviembre- registró un saldo negativo de 438 millones de dólares. Las exportaciones disminuyeron el 40%, debido a las menores ventas de Productos primarios y de Manufacturas de origen agropecuario. En el primer caso, cayeron fuertemente las ventas de porotos de soja a China, que no lograron ser compensadas por el aumento en las ventas de Mineral de cobre a Corea Republicana y Japón. En el segundo caso, disminuyeron los embarques de aceite de soja a China e India, y de harinas y pellets de soja a Indonesia y Tailandia. Por otra parte, las exportaciones de Combustibles y energía al bloque crecieron debido a los mayores envíos de Petróleo crudo a China.

Las importaciones desde este origen cayeron el 1% debido a las menores compras a China, especialmente de Bienes de consumo (motocicletas, cámaras fotográficas y aparatos receptores de televisión) y, en menor medida, de Bienes de capital (aparatos receptores de radiodifusión y computadoras portátiles), que no lograron ser compensadas por el crecimiento en las compras al resto de los componentes del bloque, principalmente de Combustibles y lubricantes (gas oil de Singapur) y de Vehículos automotores de pasajeros de Japón y Corea Republicana.

Debido al comportamiento del último mes, el intercambio comercial con este bloque en los once meses del año resultó negativo en 122 millones de dólares. Las exportaciones aumentaron el 16% con respecto a igual período del año anterior, impulsadas por las ventas de Productos primarios a China, mientras que las importaciones desde este origen aumentaron el 36%, principalmente por las mayores compras de Bienes intermedios, Bienes de capital y Bienes de consumo provenientes de China.

- **NAFTA.** El saldo comercial con este bloque -tercero en importancia en noviembre- fue positivo en 40 millones de dólares. Las exportaciones aumentaron el 4% con respecto al mismo mes del año anterior, producto de mayores ventas de Manufacturas de origen industrial y, en menor medida, de Manufacturas de origen agropecuario, que más que compensaron la caída en las ventas de Combustibles y energía. En el caso de las Manufacturas de origen industrial, se incrementaron

los envíos de biodiesel, tubos de acero sin costura y aleaciones de aluminio a Estados Unidos, vehículos para transporte de mercancías a México y tubos de acero sin costura y productos intermedios de otros aceros a Canadá. En el caso de las Manufacturas de origen agropecuario se destacaron las mayores ventas de quesos de pasta dura, preparaciones bovinas y aceite de girasol a Estados Unidos. Por otra parte, las menores exportaciones de Combustibles y energía se debieron a la caída en las ventas de Petróleo crudo, gasolinas, fuel oil y aceites combustibles a Estados Unidos y de gasolinas a México.

Las importaciones, por su parte, disminuyeron el 2% con respecto a noviembre del año anterior, debido a las menores compras de Combustibles y lubricantes (caída en las compras de gas oil de Estados Unidos) y de Bienes de capital (aviones -ingresados temporalmente por más de 365 días- de Estados Unidos y aparatos de telefonía celular de México), que no lograron ser compensadas por las mayores importaciones de Piezas y accesorios para bienes de capital (partes de máquinas de sondeo rotativas y motores de émbolo para vehículos automotores de Estados Unidos), Bienes intermedios (cloruro de potasio de Canadá, hidrocarburos acíclicos no saturados de Estados Unidos y ácido tereftálico de México) y Vehículos automotores de pasajeros (vehículos con capacidad hasta 6 personas de México).

El intercambio comercial con el bloque en los once meses del año arrojó un saldo negativo de 1.554 millones de dólares. Las exportaciones aumentaron el 22% con respecto al mismo período del año anterior, debido principalmente a las mayores ventas de Manufacturas de origen industrial, mientras que las importaciones crecieron el 31% debido fundamentalmente al incremento de las compras de Bienes intermedios y de Bienes de capital.

- **Chile.** Las exportaciones cayeron el 16% en el mes de noviembre con respecto a igual mes del año anterior, como consecuencia de las menores ventas de Combustibles y energía (fuerte reducción de los envíos de Petróleo crudo) y Manufacturas de origen agropecuario, mientras que las importaciones disminuyeron el 11% debido a las menores compras de Bienes intermedios y Combustibles y lubricantes. El superávit comercial alcanzó los 293 millones de dólares en el mes (véanse cuadros 11, y 12.1 pág. 11 y 13.1 pág. 12).

En el período acumulado de los once meses, el intercambio comercial con Chile registró un saldo positivo de 3.454 millones de dólares. Las exportaciones crecieron el 19% con respecto a igual período del año anterior, alcanzando los 4.349 millones de dólares, mientras que las importaciones totalizaron 895 millones de dólares con un aumento del 38% en el período.

Por último, los principales destinos de las exportaciones en los once meses del año, en términos de valor absoluto, fueron: Brasil, China, Estados Unidos, Chile y Países Bajos. Por otra parte, los principales países de origen de las importaciones fueron Brasil, China, Estados Unidos, Alemania y Paraguay (véanse cuadros 11 pág. 11, 12.2 pág. 12 y 13.2 pág. 13).

- **Estructura del Intercambio comercial en los once meses.** En los gráficos 6 y 7 se puede apreciar la participación de los diferentes socios comerciales en las exportaciones argentinas y la de los principales proveedores.

Gráfico 6. Exportaciones según destino. Once meses 2008

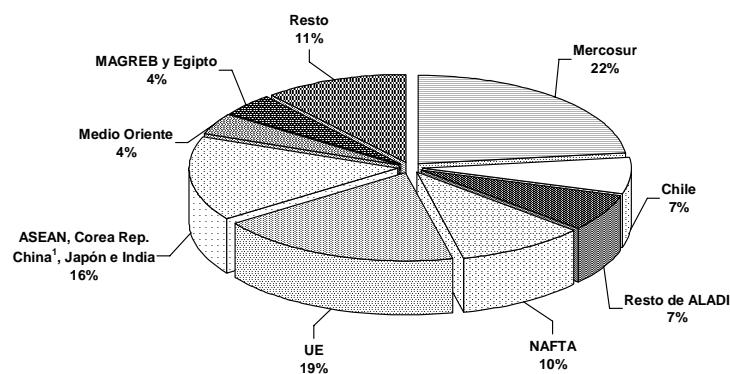
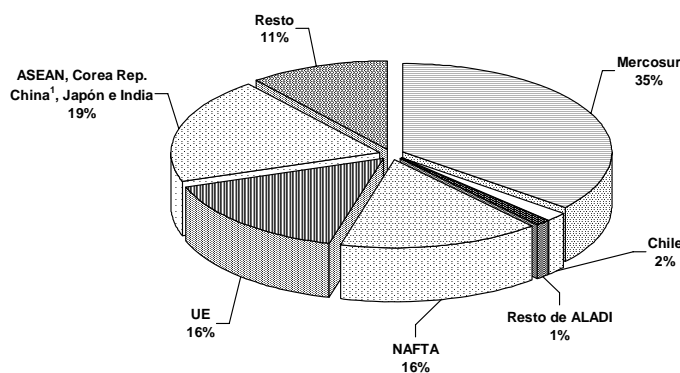


Gráfico 7. Importaciones según origen. Once meses 2008



Cuadro 2. Exportaciones mensuales en millones de dólares, serie desestacionalizada.
Enero 1998-noviembre 2008

Años	Enero	Febrero	Marzo	Abril	Mayo	Junio	Julio	Agosto	Sep- tiembre	Octubre	Noviem- bre	Diciem- bre
Millones de U\$S												
1998	2.140	2.283	2.232	2.298	2.194	2.359	2.232	2.216	2.310	2.111	2.024	2.033
1999	1.859	1.840	1.995	1.879	1.897	1.907	1.831	1.979	1.899	1.987	2.083	2.152
2000	2.094	2.140	2.173	2.158	2.229	2.149	2.240	2.106	2.159	2.164	2.257	2.470
2001	2.383	2.196	2.056	2.236	2.196	2.312	2.227	2.406	2.184	2.129	2.167	2.048
2002	2.078	2.103	2.168	2.038	2.023	2.049	2.120	2.080	2.276	2.331	2.261	2.122
2003	2.486	2.496	2.330	2.302	2.689	2.700	2.695	2.243	2.340	2.507	2.582	2.569
2004	2.617	2.808	2.760	2.844	2.941	2.810	2.900	2.777	2.956	2.890	3.206	3.066
2005	3.144	3.064	3.172	3.332	3.219	3.333	3.460	3.580	3.419	3.453	3.449	3.742
2006	3.609	3.649	3.777	3.665	3.652	3.726	3.668	3.903	3.959	4.257	4.331	4.349
2007	3.849	4.245	4.295	4.011	4.242	4.382	4.438	4.492	4.699	5.572	5.709	5.845
2008	6.627	6.194	5.130	5.461	5.457	5.213	6.775	6.754	6.798	6.307	5.386	

Cuadro 3. Exportaciones mensuales en millones de dólares, tendencia-ciclo. Enero 1998-noviembre 2008

Años	Enero	Febrero	Marzo	Abril	Mayo	Junio	Julio	Agosto	Sep- tiembre	Octubre	Noviem- bre	Diciem- bre
Millones de U\$S												
1998	2.214	2.226	2.239	2.252	2.259	2.255	2.239	2.209	2.166	2.115	2.060	2.007
1999	1.962	1.926	1.902	1.889	1.887	1.894	1.909	1.934	1.966	2.003	2.044	2.083
2000	2.117	2.144	2.162	2.171	2.174	2.175	2.176	2.181	2.191	2.204	2.217	2.229
2001	2.239	2.246	2.253	2.259	2.262	2.261	2.253	2.235	2.209	2.179	2.149	2.122
2002	2.100	2.082	2.070	2.066	2.072	2.090	2.119	2.159	2.207	2.257	2.310	2.363
2003	2.417	2.471	2.523	2.573	2.618	2.657	2.689	2.714	2.732	2.745	2.755	2.767
2004	2.782	2.802	2.825	2.846	2.865	2.879	2.890	2.900	2.916	2.939	2.973	3.016
2005	3.069	3.130	3.197	3.265	3.328	3.381	3.422	3.448	3.464	3.478	3.498	3.528
2006	3.567	3.613	3.661	3.711	3.760	3.811	3.866	3.927	3.993	4.059	4.119	4.167
2007	4.206	4.235	4.265	4.305	4.369	4.466	4.602	4.774	4.970	5.172	5.355	5.503
2008	5.611	5.692	5.766	5.853	5.957	6.070	6.165	6.219	6.222	6.185	6.133	

Cuadro 4. Variación porcentual con respecto al mismo período del año anterior de los valores, precios y cantidades de las exportaciones e importaciones. Once meses 2008

Rubros y Usos	Variación porcentual respecto a igual período de 2007		
	Valor	Precio	Cantidad
Exportación	32	30	2
Productos primarios	41	45	-3
Manufacturas de origen agropecuario	31	42	-8
Manufacturas de origen industrial	33	10	21
Combustibles y energía	19	38	-14
Importación	32	12	18
Bienes de capital	26	--	26
Bienes intermedios	35	29	4
Combustibles y lubricantes	57	56	1
Piezas y accesorios para bienes de capital	27	1	26
Bienes de consumo, incluido vehículos automotores de pasajeros	31	4	27
Bienes de consumo	23	.	.
Vehículos automotores de pasajeros	47	.	.
Resto	-10	.	.

Cuadro 5. Diferencias de valor significativas en la exportación de algunos productos seleccionados, en millones de dólares. Once meses 2007-2008

Productos seleccionados	Once meses		Diferencias absolutas
	2007*	2008 ^e	
Millones de U\$S			
Total Exportaciones	50.094	66.269	16.175
Total de productos seleccionados	29.475	39.975	10.500
Harina y "pellets" de la extracción de aceite de soja	5.155	6.656	1.501
Porotos de soja, excluido para siembra	3.213	4.495	1.282
Maíz, excluido para siembra, en grano	2.133	3.366	1.233
Trigo, excluido duro, excluido para siembra	1.469	2.390	921
Aceite de girasol, en bruto	537	1.387	850
Aceite de soja, en bruto incluso desgomado	3.738	4.501	763
Vehículos automóviles para el transporte de personas	1.949	2.703	754
Biodiesel	79	794	715
Naftas	1.097	1.555	458
Aceites crudos de petróleo	1.177	1.508	331
Fuel oil	493	787	294
Limonas	169	403	234
Vehículos automóviles para el transporte de mercancías	1.519	1.751	232
Aluminio en bruto	361	582	221
Tubos y perfiles huecos sin costura de hierro o acero	1.082	1.294	212
Gas de petróleo y demás hidrocarburos gaseosos	1.174	1.346	172
Carne bovina deshuesada, congelada	372	499	127
Leche entera en polvo	253	354	101
Vinos	386	483	97
Camarones y langostinos	286	370	84
Carne bovina deshuesada, refrigerada	711	790	79
Pellets de harina de extracción de girasol	81	155	74
Peras	268	333	65
Preparaciones y conservas de carne bovina	166	216	50
Miel natural	126	175	49
Semilla de girasol	46	64	18
Manzanas	153	171	18
Gasolinas	974	591	-383
Productos laminados planos de hierro o acero sin alear	264	220	-44
Gas oil	44	36	-8
Resto	20.619	26.294	5.675

Cuadro 6. Exportaciones e importaciones en millones de dólares, según Grandes rubros y Uso económico y variación porcentual. Noviembre y once meses 2007-2008

Rubros	Noviembre			Once meses		
	2007*	2008*	Variación porcentual	2007*	2008*	Variación porcentual
Millones de U\$S				Millones de U\$S		
EXPORTACIÓN			%			%
Total	5.412	5.099	-6	50.094	66.269	32
Productos primarios	995	697	-30	11.200	15.774	41
Manufacturas de origen agropecuario	1.986	1.799	-9	17.214	22.504	31
Manufacturas de origen industrial	1.702	2.087	23	15.404	20.520	33
Combustibles y energía	729	516	-29	6.276	7.471	19
Usos	Noviembre			Once meses		
	2007*	2008*	Variación porcentual	2007*	2008*	Variación porcentual
Millones de U\$S				Millones de U\$S		
IMPORTACIÓN			%			%
Total	4.385	4.147	-5	40.826	53.955	32
Bienes de capital	1.068	979	-8	9.306	11.723	26
Bienes intermedios	1.465	1.411	-4	14.134	19.055	35
Combustibles y lubricantes	194	144	-26	2.659	4.177	57
Piezas y accesorios para bienes de capital	818	783	-4	7.400	9.426	27
Bienes de consumo	564	528	-6	4.736	5.818	23
Vehículos automotores de pasajeros	266	295	11	2.485	3.661	47
Resto	9	8	-11	106	95	-10

Cuadro 7. Exportaciones en millones de dólares y variación porcentual, según principales rubros.
Noviembre y once meses 2007-2008

Rubros	Noviembre			Once meses		
	2007*	2008*	Variación porcentual	2007*	2008*	Variación porcentual
	Millones de U\$S		%	Millones de U\$S		%
Total	5.412	5.099	-6	50.094	66.269	32
Productos primarios	995	697	-30	11.200	15.774	41
Animales vivos	2	3	50	26	33	27
Pescados y mariscos sin elaborar	33	55	67	636	788	24
Miel	17	13	-24	126	175	39
Hortalizas y legumbres sin elaborar	39	36	-8	354	468	32
Frutas frescas	56	51	-9	880	1.249	42
Cereales	262	270	3	4.032	6.534	62
Semillas y frutos oleaginosos	497	112	-77	3.465	4.798	38
Tabaco sin elaborar	18	30	67	250	324	30
Lanas sucias	6	3	-50	53	40	-25
Fibra de algodón	--	--	-13	9	2	-78
Mineral de cobre y sus concentrados	51	103	102	1.225	1.134	-7
Resto de productos primarios	12	20	67	144	231	60
Manufacturas de origen agropecuario (MOA)	1.986	1.799	-9	17.214	22.504	31
Carnes y sus preparados	192	194	1	1.645	2.080	26
Pescados y mariscos elaborados	41	33	-20	383	418	9
Productos lácteos	37	130	251	547	759	39
Otros productos de origen animal	9	10	11	56	74	32
Frutas secas o procesadas	19	17	-11	129	132	2
Café, té, yerba mate y especias	7	8	14	81	92	14
Productos de molinería	48	51	6	383	649	69
Grasas y aceites	501	378	-25	4.881	6.785	39
Azúcar y artículos de confitería	21	28	33	205	204	-
Preparados de hortalizas, legumbres y frutas	87	102	17	770	1.024	33
Bebidas, líquidos alcohólicos y vinagre	59	73	24	535	694	30
Residuos y desperdicios de la ind.alimenticia	759	585	-23	5.562	7.293	31
Extractos, curtientes y tintóreos	5	5	-	48	48	-
Pieles y cueros	84	66	-21	922	886	-4
Lanas elaboradas	17	8	-53	162	159	-2
Resto de MOA	102	112	10	903	1.207	34
Manufacturas de origen industrial (MOI)	1.702	2.087	23	15.404	20.520	33
Productos químicos y conexos	291	360	24	2.593	4.028	55
Materias plásticas y sus manufacturas	118	150	27	1.105	1.374	24
Caucho y sus manufacturas	28	30	7	311	349	12
Manufacturas de cuero, marroquinería	12	4	-67	121	66	-45
Papel, cartón, impresos y publicaciones	58	55	-5	572	609	6
Textiles y confecciones	33	37	12	301	366	22
Calzado y sus partes componentes	2	2	-	31	33	6
Manufacturas de piedra, yeso, vidrio	14	17	21	150	171	14
Piedras, metales preciosos, monedas	63	46	-27	490	735	50
Metales comunes y sus manufacturas	216	363	68	2.512	3.151	25
Máquinas y aparatos, material eléctrico	182	242	33	1.766	2.240	27
Material de transporte terrestre	598	635	6	4.793	6.187	29
Vehíc.de navegación-aérea, marítima y fluvial	44	89	102	232	699	201
Resto de MOI	43	58	35	428	511	19
Combustibles y energía	729	516	-29	6.276	7.471	19
Petróleo crudo	141	98	-30	1.177	1.508	28
Carburantes	452	256	-43	3.551	4.165	17
Grasas y aceites lubricantes	12	16	33	169	164	-3
Gas de petróleo y otros hidrocarburos	104	118	13	1.174	1.346	15
Energía eléctrica	7	18	157	93	183	97
Resto de combustibles	14	9	-36	112	104	-7

Cuadro 8. Importaciones mensuales en millones de dólares, serie desestacionalizada.
Enero 1998-noviembre 2008

Años	Enero	Febrero	Marzo	Abril	Mayo	Junio	Julio	Agosto	Sep- tiembre	Octubre	Noviem- bre	Diciem- bre
Millones de U\$S												
1998	2.757	2.581	2.750	2.764	2.737	2.710	2.758	2.616	2.562	2.467	2.424	2.249
1999	2.197	2.150	2.056	1.899	2.019	2.099	2.108	2.147	2.133	2.174	2.171	2.354
2000	2.138	2.154	2.073	2.076	2.097	2.040	2.128	2.068	2.054	2.134	2.062	2.257
2001	2.078	2.013	2.072	2.018	1.955	1.723	1.656	1.614	1.508	1.341	1.228	1.114
2002	979	885	814	520	720	697	646	653	717	716	780	865
2003	924	1.035	1.044	1.125	1.019	1.074	1.113	1.110	1.231	1.282	1.381	1.514
2004	1.826	1.703	1.645	1.677	1.817	1.878	1.908	1.908	1.931	1.963	2.058	2.134
2005	2.214	2.172	2.271	2.390	2.405	2.550	2.331	2.376	2.337	2.452	2.551	2.640
2006	2.570	2.673	2.706	2.761	2.663	2.677	2.794	2.998	3.093	3.092	3.092	3.033
2007	3.148	3.186	3.515	3.218	3.376	3.483	3.949	4.301	3.938	4.133	4.253	4.207
2008	4.701	4.612	4.464	4.911	5.112	5.095	5.742	4.998	5.100	4.847	4.191	

Cuadro 9. Importaciones mensuales en millones de dólares, tendencia-ciclo. Enero 1998-noviembre 2008

Años	Enero	Febrero	Marzo	Abril	Mayo	Junio	Julio	Agosto	Sep- tiembre	Octubre	Noviem- bre	Diciem- bre
Millones de U\$S												
1998	2.742	2.758	2.764	2.760	2.744	2.714	2.671	2.613	2.541	2.459	2.373	2.288
1999	2.212	2.150	2.105	2.079	2.069	2.074	2.088	2.107	2.127	2.144	2.154	2.157
2000	2.153	2.144	2.132	2.118	2.106	2.097	2.092	2.090	2.091	2.093	2.094	2.092
2001	2.082	2.062	2.027	1.976	1.907	1.820	1.720	1.606	1.483	1.353	1.222	1.096
2002	981	882	804	747	709	689	683	692	714	749	795	847
2003	900	949	989	1.023	1.054	1.086	1.126	1.177	1.240	1.313	1.390	1.466
2004	1.537	1.603	1.664	1.721	1.777	1.831	1.883	1.931	1.976	2.021	2.066	2.115
2005	2.168	2.224	2.278	2.327	2.366	2.395	2.415	2.433	2.455	2.485	2.523	2.567
2006	2.609	2.647	2.681	2.713	2.749	2.794	2.849	2.910	2.974	3.031	3.081	3.122
2007	3.161	3.205	3.263	3.340	3.439	3.557	3.690	3.831	3.976	4.121	4.266	4.410
2008	4.552	4.688	4.810	4.910	4.979	5.012	5.008	4.973	4.915	4.844	4.772	

Cuadro 10. Importaciones en millones de dólares y variación porcentual, según principales usos.
Noviembre y once meses 2007-2008

Usos	Noviembre			Once meses		
	2007*	2008*	Variación porcentual	2007*	2008*	Variación porcentual
	Millones de U\$S		%	Millones de U\$S		%
Total general	4.385	4.147	-5	40.826	53.955	32
Bienes de capital	1.068	979	-8	9.306	11.723	26
Bienes de capital (excepto el equipo de transporte)	836	754	-10	7.509	9.193	22
Equipo de transporte industrial	232	225	-3	1.797	2.529	41
Bienes intermedios	1.465	1.411	-4	14.134	19.055	35
Suministros industriales	1.367	1.350	-1	13.328	17.452	31
Alimentos y bebidas, destinados a la industria	98	61	-38	806	1.603	99
Combustibles y lubricantes básicos y elaborados	194	144	-26	2.659	4.177	57
Piezas y accesorios para bienes de capital	818	783	-4	7.400	9.426	27
Bienes de consumo	564	528	-6	4.736	5.818	23
Bienes de consumo no especificados duraderos	133	95	-29	996	1.068	7
Bienes de consumo no especificados semiduraderos	152	160	5	1.320	1.691	28
Bienes de consumo no especificados no duraderos	160	167	4	1.493	1.848	24
Alimentos y bebidas básicos para el hogar	19	17	-11	138	170	23
Alimentos y bebidas elaborados para el hogar	54	48	-11	455	563	24
Materiales de transporte y accesorios no industriales	47	39	-17	335	478	43
Vehículos automotores de pasajeros	266	295	11	2.485	3.661	47
Resto	9	8	-11	106	95	-10

Cuadro 11. Balanza comercial en millones de dólares, por zonas económicas y países seleccionados. Noviembre y once meses 2008 y variación porcentual respecto a igual período de 2007

Zonas económicas y países seleccionados	Noviembre 2008 ²					Once meses 2008 ²				
	Exportación		Importación		Saldo	Exportación		Importación		Saldo
	Millones de U\$S	Var %	Millones de U\$S	Var %	Millones de U\$S	Millones de U\$S	Var %	Millones de U\$S	Var %	Millones de U\$S
Total	5.099	-6	4.147	-5	952	66.269	32	53.955	32	12.314
Mercosur	1.348	6	1.415	-9	-67	15.355	38	19.185	30	-3.829
Chile	356	-16	63	-11	293	4.349	19	895	38	3.454
Resto de ALADI	485	78	45	-22	440	4.375	35	548	7	3.827
NAFTA	724	4	684	-2	40	6.750	22	8.304	31	-1.554
UE	883	-24	740	-2	143	12.408	40	8.361	23	4.047
ASEAN, Corea Rep. China ¹ , Japón e India	460	-40	898	-1	-438	10.328	16	10.451	36	-122
Medio Oriente	151	-3	34	6	118	2.523	84	192	5	2.331
MAGREB y Egipto	157	55	1	-80	156	2.898	69	258	102	2.640
Resto	536	-5	268	-13	268	7.281	28	5.761	53	1.519

² Nota:

Dato estimado para exportaciones enero-noviembre 2008

Dato provisorio para importaciones

Cuadro 12.1 Exportaciones en millones de dólares y variación porcentual, por Grandes rubros según zonas económicas y países seleccionados. Noviembre 2007-2008

Zonas económicas y países seleccionados	Grandes rubros														
	Total			Productos primarios			Manufacturas de origen agropecuario			Manufacturas de origen industrial			Combustibles y energía		
	2007*	2008*	Variación porcentual	2007*	2008*	Variación porcentual	2007*	2008*	Variación porcentual	2007*	2008*	Variación porcentual	2007*	2008*	Variación porcentual
	Millones de U\$S		%	Millones de U\$S		%	Millones de U\$S		%	Millones de U\$S		%	Millones de U\$S		%
Total	5.412	5.099	-6	995	697	-30	1.986	1.799	-9	1.702	2.087	23	729	516	-29
Mercosur	1.271	1.348	6	147	133	-10	159	168	6	820	951	16	145	95	-34
Chile	425	356	-16	39	36	-8	92	82	-11	162	161	-1	131	77	-41
Resto de ALADI	273	485	78	16	45	181	77	208	170	176	227	29	4	4	-
NAFTA	696	724	4	49	37	-24	112	146	30	210	376	79	325	164	-50
UE	1.155	883	-24	198	167	-16	806	582	-28	150	134	-11	1	--	-99
ASEAN	162	147	-9	30	25	-17	122	98	-20	10	18	80	-	6	///
China ¹	546	205	-62	409	84	-79	128	56	-56	9	13	44	--	52	///
Corea Republicana	16	50	213	1	47	///	14	2	-86	1	1	-	-	-	-
Japón	13	37	185	2	16	///	9	17	89	2	4	100	--	-	-100
India	34	22	-35	1	1	-	30	17	-43	4	3	-25	-	-	-
Medio Oriente	156	151	-3	31	11	-65	81	85	5	45	55	22	-	-	-
MAGREB y Egipto	101	157	55	14	25	79	85	120	41	2	12	500	--	-	-100
Resto	563	536	-5	59	70	19	272	218	-20	110	130	18	122	118	-3

¹ Incluye Hong Kong y Macao.

Cuadro 12.2 Exportaciones en millones de dólares y variación porcentual, por Grandes rubros según zonas económicas y países seleccionados. Once meses 2007-2008

Zonas económicas y países seleccionados	Grandes rubros														
	Total			Productos primarios			Manufacturas de origen agropecuario			Manufacturas de origen industrial			Combustibles y energía		
	2007*	2008*	Variación porcentual	2007*	2008*	Variación porcentual	2007*	2008*	Variación porcentual	2007*	2008*	Variación porcentual	2007*	2008*	Variación porcentual
	Millones de U\$S		%	Millones de U\$S		%	Millones de U\$S		%	Millones de U\$S		%	Millones de U\$S		%
Total	50.094	66.269	32	11.200	15.774	41	17.214	22.504	31	15.404	20.520	33	6.276	7.471	19
Mercosur	11.162	15.355	38	1.587	1.948	23	1.259	1.662	32	6.534	9.579	47	1.781	2.166	22
Chile	3.641	4.349	19	426	521	22	820	1.072	31	1.347	1.720	28	1.048	1.037	-1
Resto de ALADI	3.238	4.375	35	408	794	95	995	1.666	67	1.765	1.874	6	70	41	-41
NAFTA	5.515	6.750	22	354	383	8	1.167	1.369	17	2.219	3.190	44	1.775	1.809	2
UE	8.883	12.408	40	2.328	3.339	43	5.227	7.384	41	1.309	1.608	23	19	77	305
ASEAN	1.985	2.147	8	602	534	-11	1.239	1.426	15	141	171	21	3	16	433
China ¹	4.935	6.346	29	2.596	3.723	43	1.807	1.881	4	109	155	42	423	588	39
Corea Republicana	616	577	-6	306	236	-23	285	303	6	25	12	-52	-	26	///
Japón	608	503	-17	358	197	-45	138	147	7	93	155	67	20	4	-80
India	746	755	1	45	118	162	657	591	-10	44	40	-9	--	6	///
Medio Oriente	1.371	2.523	84	526	1.308	149	525	920	75	320	294	-8	--	--	-81
MAGREB y Egipto	1.716	2.898	69	685	1.247	82	839	1.455	73	190	185	-3	3	11	267
Resto	5.678	7.281	28	979	1.427	46	2.255	2.628	17	1.309	1.535	17	1.135	1.690	49

Cuadro 13.1 Importaciones en millones de dólares y variación porcentual por Uso económico, según zonas económicas y países seleccionados. Noviembre 2007-2008

Zonas económicas y países seleccionados	Usos											
	Total			Bienes de capital			Bienes intermedios			Combustibles y lubricantes		
	2007*	2008*	Variación porcentual	2007*	2008*	Variación porcentual	2007*	2008*	Variación porcentual	2007*	2008*	Variación porcentual
	Millones de U\$S		%	Millones de U\$S		%	Millones de U\$S		%	Millones de U\$S		%
Total	4.385	4.147	-5	1.068	979	-8	1.465	1.411	-4	194	144	-26
Mercosur	1.549	1.415	-9	307	260	-15	579	538	-7	51	26	-49
Chile	71	63	-11	2	3	50	47	44	-6	5	2	-60
Resto de ALADI	58	45	-22	--	1	52	15	12	-20	23	12	-48
NAFTA	700	684	-2	266	251	-6	211	231	9	66	10	-85
UE	755	740	-2	209	195	-7	241	223	-7	14	15	7
ASEAN	120	141	18	29	27	-7	30	26	-13	--	30	///
China ¹	580	518	-11	169	152	-10	162	152	-6	--	--	///
Corea Republicana	52	69	33	12	18	50	18	28	56	1	--	-37
Japón	114	128	12	28	35	25	24	22	-8	--	--	-70
India	41	42	2	4	2	-50	26	29	12	--	--	95
Medio Oriente	32	34	6	4	5	25	18	23	28	7	--	-100
MAGREB y Egipto	5	1	-80	--	--	141	4	1	-75	-	-	-
Resto	308	268	-13	37	30	-19	90	83	-8	26	49	88

Zonas económicas y países seleccionados	Usos											
	Piezas y accesorios para bienes de capital			Bienes de consumo			Vehículos automotores de pasajeros			Resto		
	2007*	2008*	Variación porcentual	2007*	2008*	Variación porcentual	2007*	2008*	Variación porcentual	2007*	2008*	Variación porcentual
	Millones de U\$S		%	Millones de U\$S		%	Millones de U\$S		%	Millones de U\$S		%
Total	818	783	-4	564	528	-6	266	295	11	9	8	-11
Mercosur	271	270	-	160	145	-9	180	176	-2	1	1	-
Chile	4	3	-25	12	11	-8	--	-	///	--	-	-100
Resto de ALADI	1	1	-	18	20	11	-	-	-	-	-	-
NAFTA	68	91	34	54	52	-4	35	50	43	--	--	///
UE	185	183	-1	76	84	11	29	40	38	--	--	///
ASEAN	34	32	-6	27	26	-4	-	--	///	-	-	-
China ¹	76	69	-9	169	142	-16	3	2	-33	--	--	///
Corea Republicana	10	11	10	5	3	-40	6	9	50	-	-	-
Japón	37	43	16	13	11	-15	12	17	42	-	-	-
India	6	5	-17	5	5	-	--	1	///	-	-	-
Medio Oriente	1	1	-	3	4	33	-	-	-	--	-	-100
MAGREB y Egipto	--	--	47	--	--	-5	-	-	-	-	-	-
Resto	124	73	-41	23	25	9	--	1	64	8	7	-13

¹ Incluye Hong Kong y Macao.

Cuadro 13.2 Importaciones en millones de dólares y variación porcentual por Uso económico según zonas económicas y países seleccionados. Once meses 2007-2008

Zonas económicas y países seleccionados	Usos											
	Total			Bienes de capital			Bienes intermedios			Combustibles y lubricantes		
	2007*	2008*	Variación porcentual	2007*	2008*	Variación porcentual	2007*	2008*	Variación porcentual	2007*	2008*	Variación porcentual
	Millones de U\$S		%	Millones de U\$S		%	Millones de U\$S		%	Millones de U\$S		%
Total	40.826	53.955	32	9.306	11.723	26	14.134	19.055	35	2.659	4.177	57
Mercosur	14.771	19.185	30	2.863	3.599	26	5.651	7.645	35	641	550	-14
Chile	649	895	38	21	37	76	423	574	36	41	90	120
Resto de ALADI	512	548	7	3	8	167	176	196	11	172	134	-22
NAFTA	6.322	8.304	31	2.294	2.699	18	2.189	2.868	31	310	527	70
UE	6.788	8.361	23	1.559	2.130	37	2.258	2.708	20	310	332	7
ASEAN	1.125	1.331	18	274	350	28	279	303	9	--	30	///
China ¹	4.651	6.702	44	1.446	1.897	31	1.233	2.190	78	13	70	438
Corea Republicana	485	682	41	119	183	54	189	190	1	1	3	200
Japón	1.100	1.283	17	307	316	3	229	259	13	2	17	///
India	351	454	29	35	34	-3	216	271	25	1	29	///
Medio Oriente	182	192	5	25	34	36	100	85	-15	14	5	-64
MAGREB y Egipto	128	258	102	1	--	-61	105	167	59	19	87	358
Resto	3.761	5.761	53	359	436	21	1.086	1.598	47	1.136	2.303	103

Zonas económicas y países seleccionados	Usos											
	Piezas y accesorios para bienes de capital			Bienes de consumo			Vehículos automotores de pasajeros			Resto		
	2007*	2008*	Variación porcentual	2007*	2008*	Variación porcentual	2007*	2008*	Variación porcentual	2007*	2008*	Variación porcentual
	Millones de U\$S		%	Millones de U\$S		%	Millones de U\$S		%	Millones de U\$S		%
Total	7.400	9.426	27	4.736	5.818	23	2.485	3.661	47	106	95	-10
Mercosur	2.412	3.295	37	1.429	1.618	13	1.772	2.473	40	3	4	33
Chile	46	55	20	119	140	18	--	-	-100	--	-	-100
Resto de ALADI	14	15	7	148	195	32	--	-	-100	-	--	///
NAFTA	789	1.041	32	486	651	34	253	516	104	1	1	-
UE	1.599	1.916	20	762	916	20	299	358	20	--	1	71
ASEAN	362	384	6	210	265	26	--	--	///	-	-	-
China ¹	745	937	26	1.198	1.584	32	16	23	44	--	--	///
Corea Republicana	97	139	43	38	36	-5	41	131	220	-	-	-
Japón	388	442	14	83	95	14	91	153	68	-	--	///
India	54	59	9	43	57	33	2	3	50	-	-	-
Medio Oriente	14	17	21	29	51	76	-	-	-	--	--	///
MAGREB y Egipto	1	1	-	2	2	-	--	-	-100	-	-	-
Resto	878	1.125	28	189	209	11	10	3	-70	102	89	-13

¹ Incluye Hong Kong y Macao.

Cuadro 14. Exportaciones a Brasil en millones de dólares y variación porcentual, según principales rubros.
Noviembre y once meses 2007-2008

Rubros	Exportaciones a Brasil					
	Noviembre			Once meses		
	2007*	2008*	Variación porcentual	2007*	2008*	Variación porcentual
	Millones de U\$S		%	Millones de U\$S		%
Total	1.085	1.126	4	9.361	12.648	35
Productos primarios	136	124	-9	1.490	1.786	20
Animales vivos	-	--	///	--	1	153
Pescados y mariscos sin elaborar	1	1	-	9	9	-
Miel	-	-	-	--	-	-100
Hortalizas y legumbres sin elaborar	12	5	-58	140	232	66
Frutas frescas	11	11	-	121	154	27
Cereales	108	103	-5	1.101	1.343	22
Semillas y frutos oleaginosos	1	--	-77	5	7	40
Tabaco sin elaborar	1	2	100	5	10	100
Lanas sucias	-	-	-	-	-	-
Fibra de algodón	-	-	-	3	--	-88
Mineral de cobre y sus concentrados	-	-	-	86	-	-100
Resto de productos primarios	2	4	100	20	29	45
Manufacturas de origen agropecuario (MOA)	129	132	2	972	1.260	30
Carnes y sus preparados	6	8	33	45	60	33
Pescados y mariscos elaborados	11	8	-27	95	96	1
Productos lácteos	6	21	250	77	120	56
Otros productos de origen animal	--	--	///	1	3	200
Frutas secas o procesadas	5	6	20	35	45	29
Café, té, yerba mate y especias	--	--	-48	3	4	33
Productos de molinería	38	31	-18	256	400	56
Grasas y aceites	18	12	-33	53	54	2
Azúcar y artículos de confitería	1	1	-	6	8	33
Preparados de hortalizas, legumbres y frutas	14	16	14	142	184	30
Bebidas, líquidos alcohólicos y vinagre	4	6	50	38	43	13
Residuos y desperdicios de la ind.alimenticia	--	1	200	4	6	50
Extractos, curtientes y tintóreos	--	--	68	2	3	50
Pieles y cueros	4	1	-75	34	31	-9
Lanas elaboradas	-	-	-	1	1	-
Resto de MOA	21	19	-10	179	201	12
Manufacturas de origen industrial (MOI)	694	806	16	5.423	7.894	46
Productos químicos y conexos	88	103	17	766	1.076	40
Materias plásticas y sus manufacturas	61	89	46	552	717	30
Caucho y sus manufacturas	17	18	6	167	215	29
Manufacturas de cuero, marroquinería	--	--	-22	2	1	-50
Papel, cartón, impresos y publicaciones	17	14	-18	159	188	18
Textiles y confecciones	15	18	20	143	187	31
Calzado y sus partes componentes	--	--	-54	1	3	200
Manufacturas de piedra, yeso, vidrio	2	2	-	16	27	69
Piedras, metales preciosos, monedas	--	--	-90	1	1	-
Metales comunes y sus manufacturas	32	40	25	289	454	57
Máquinas y aparatos, material eléctrico	58	69	19	515	673	31
Material de transporte terrestre	396	412	4	2.746	4.174	52
Vehíc.de navegación-aérea, marítima y fluvial	--	33	///	1	96	///
Resto de MOI	7	7	-	64	82	28
Combustibles y energía	126	64	-49	1.477	1.709	16
Petróleo crudo	-	-	-	--	-	-100
Carburantes	100	43	-57	1.125	1.338	19
Grasas y aceites lubricantes	3	4	33	39	53	36
Gas de petróleo y otros hidrocarburos	22	16	-27	299	313	5
Energía eléctrica	-	-	-	1	--	-47
Resto de combustibles	2	1	-50	14	4	-71

Cuadro 15. Importaciones desde Brasil en millones de dólares y variación porcentual, por Uso económico. Noviembre y once meses 2007-2008

Usos	Importaciones desde Brasil					
	Noviembre			Once meses		
	2007 *	2008 *	Variación porcentual	2007 *	2008 *	Variación porcentual
	Millones de U\$S		%	Millones de U\$S		%
Total	1.394	1.303	-7	13.385	16.978	27
Bienes de capital	303	255	-16	2.824	3.542	25
Bienes intermedios	475	473	-	4.792	6.010	25
Combustibles y lubricantes	23	1	-97	308	237	-23
Piezas y accesorios para bienes de capital	263	264	-	2.345	3.216	37
Bienes de consumo	150	135	-10	1.341	1.503	12
Vehículos automotores de pasajeros	180	175	-3	1.771	2.466	39
Resto	1	1	-	3	4	33

Cuadro 16. Valores unitarios trimestrales, de productos seleccionados exportados. Tercer trimestre 2006-2008

Productos seleccionados	Año 2006		Año 2007*				Año 2008*		
	Trimestre		Trimestre				Trimestre		
	Tercero	Cuarto	Primero	Segundo	Tercero	Cuarto	Primero	Segundo	Tercero
	U\$S / tn								
Trigo, duro, excluido para siembra	153	171	173	184	199	294	299	361	327
Maíz, excluido para siembra, en grano	117	137	145	141	147	164	214	221	232
Porotos de soja, excluido para siembra	224	242	268	252	285	339	399	362	411
Carne bovina deshuesada, refrigerada	8.181	5.559	5.799	6.253	7.007	6.673	8.665	13.929	13.255
Carne bovina deshuesada, congelada	2.659	2.471	2.474	2.242	2.242	2.736	3.251	4.245	4.190
Preparaciones y conservas de carne bovina	2.826	2.626	2.495	2.791	2.879	2.960	3.145	3.682	4.226
Azúcar de caña en bruto, sin aromatizar ni colorear	309	324	510	533	285	331	536	546	347
Aceite de soja en bruto incluso desgomado	485	536	577	610	714	785	961	1.112	1.021
Aceite de girasol en bruto	574	606	631	659	782	919	1.054	1.368	1.377
Harina y "pellets" de la extracción de aceite de soja	180	189	202	202	214	257	288	298	323
Aceites crudos de petróleo	459	386	355	371	452	534	621	726	712
Naftas para petroquímica	577	497	532	652	655	768	826	908	974
Gasolinas excluidas de aviación	597	519	567	733	692	746	844	1.075	979
Gas natural en estado gaseoso	124	194	206	214	228	257	316	449	845

NOTA METODOLÓGICA

- El valor de las exportaciones de noviembre de 2008 debe considerarse como una estimación preliminar en razón de haberse efectuado con el 17,4% de documentación en trámite, que en muchos casos corresponde a operaciones que aún no han sido confirmadas a la Dirección General de Aduanas por los operadores, ya que éstas están pendientes dentro del plazo permitido por la legislación.

Ajuste estacional y tendencia-ciclo: a partir de la publicación de las cifras del comercio exterior correspondientes a abril de 2004, se realiza el ajuste estacional de las series de exportaciones e importaciones por el método directo, utilizando el programa X12-ARIMA desarrollado por el «U.S. Census Bureau». También se elabora la estimación de la Tendencia-Ciclo de dichas series, que surge de eliminar de la serie original, además de las fluctuaciones estacionales, las alteraciones de carácter no estacional (huelgas, efectos climáticos inesperados, etc.). Al eliminar estos factores, el indicador refleja la tendencia, lo que supone poder estimar sin interferencias la evolución histórica. El informe de prensa con fecha 30 de junio de 2004, presenta un ANEXO donde se brinda una descripción metodológica del método de desestacionalización y estimación de la tendencia-ciclo.

Las opciones del programa de desestacionalización que se utilizarán en los próximos meses para **Exportaciones** son: período considerado (a partir de enero-96; extensión con un año de pronósticos mediante el modelo: ARIMA log (0 1 1)(0 1 1)₁₂; ajuste por outliers); Para **Importaciones**: período considerado (a partir de enero-96; extensión con un año de pronósticos mediante el modelo Modelo ajustado: ARIMA (0 2 2)(0 1 1)₁₂; ajuste de efecto por días de actividad-efecto trading days-; ajuste de efecto pascuas con un día de impacto gradual; ajuste de variaciones por outliers).

- Cifras estimadas. En ocasión de la publicación de la Información de Prensa del Intercambio Comercial Argentino suelen practicarse modificaciones en las cifras de los meses anteriores, especialmente en los valores de exportación. Estas modificaciones, habitualmente de poca magnitud, obedecen a múltiples razones. Si bien el valor informado se construye fundamentalmente sobre la base de operaciones realizadas y perfeccionadas desde el punto de vista documental, existe un porcentaje de operaciones cuyo valor debe ser estimado ya que se encuentra pendiente, al momento de brindar la información, aún cuando están dentro del plazo permitido por la legislación. Asimismo hay operaciones que han sido oficializadas por un valor, se efectivizan por un valor inferior, y se demora la carga del post embarque (documento en donde se consigna el valor definitivo), razón por la cual también deben ser estimadas. Finalmente, la aplicación de regímenes tales como el de precios revisables (petróleo), con ajuste de precios en función a la calidad (concentrado de minerales) así como las operaciones en consignación, permiten a los exportadores modificar los valores declarados en el momento de la exportación en plazos que van de los 60 a los 180 días del embarque.
 - Por lo general no se realizan modificaciones en las cifras de importación salvo las practicadas a fin de cada año por la recuperación por parte de los importadores de mercaderías que fueran enviadas previamente a rezago y registradas como tal.
 - A los efectos de facilitar la tarea de los usuarios que utilizan las cifras de comercio exterior, el INDEC ha decidido practicar los ajustes mencionados en ocasión de la publicación de los datos correspondientes al mes de diciembre para los primeros seis meses del año y a los del mes de abril para el total anual.
- En virtud de la resolución 281/98, los exportadores de minerales tienen opción de modificar el valor de sus transacciones en virtud de las variaciones en la cantidad y en la ley del mineral constatadas por el comprador. Esta opción puede ser ejercida dentro de los 6 meses de embarque, con posibilidades de prorrogar este plazo por otros seis meses. Las estimaciones publicadas en el presente informe a partir del mes de abril de 2008 fueron elaboradas a partir del comportamiento observado en las operaciones ya rectificadas. Para el presente mes, noviembre de 2008, el período considerado es el correspondiente al trimestre abril-junio 2008.
- A partir del mes de enero de 2004 se han incluido las exportaciones e importaciones bajo el régimen de courier.
- Las variaciones porcentuales de precios y cantidades de las exportaciones e importaciones del período analizado se construyeron sobre la base de un índice de precios mensual del tipo Paasche con base 1997=100. Estas variaciones pueden diferir de las publicadas en «Índices de Precios y Cantidades de Comercio Exterior, base 1993=100» ya que responden a diferentes períodos base y frecuencias de cálculo.
- Los índices de precios del tipo Paasche se construyen considerando las cantidades del período de cálculo, razón por la cual son sensibles a los cambios en la composición del comercio exterior.

Zonas Económicas:

Mercosur (Mercado Común del Sur): incluye Argentina, Brasil, Paraguay y Uruguay (incluye zonas francas de Brasil y Uruguay).

Chile: incluye zonas francas de Iquique y Punta Arenas.

Resto de ALADI (Asociación Latinoamericana de Integración): incluye Colombia, Ecuador, Cuba, Perú, Venezuela y Bolivia (incluye zona franca)

NAFTA (Tratado de Libre Comercio de América del Norte): incluye Estados Unidos, Canadá y México.

UE (Unión Europea): incluye Austria, Bélgica, Dinamarca, España (incluye Islas Canarias), Finlandia, Francia (incluye Mónaco), Grecia, Irlanda, Italia (incluye San Marino), Luxemburgo, Países Bajos, Portugal, Reino Unido, República Federal de Alemania, Suecia, Chipre, Eslovaquia, Eslovenia, Estonia, Hungría, Letonia, Lituania, Malta, Polonia, República Checa. Se incorporan a partir del 1º de enero de 2007 Rumania y Bulgaria.

ASEAN (Asociación de las Naciones del Sudeste Asiático): incluye Brunei, Camboya, Filipinas, Indonesia, Laos, Malasia, Myanmar, Singapur, Tailandia y Vietnam.

Medio Oriente: incluye Arabia Saudita, Bahrein, Emiratos Árabes Unidos, Irán, Iraq, Israel, Jordania, Kuwait, Líbano, Omán, Qatar, República de Yemen, Siria y Territorio Autónomo Palestino.

A partir de enero de 2007, se publica el Intercambio Comercial con Egipto y la Unión del MAGREB Árabe (incluye: Argelia, Libia, Marruecos, Túnez y Mauritania).

El 22 de enero de 2009 se difundirá la información más desagregada en la publicación INDEC INFORMA.

Signos convencionales

* Dato provisorio

– Dato ínfimo, menos de la mitad del último dígito mostrado

- Dato igual a cero

e Dato estimado

. Dato no registrado

/// Dato que no corresponde presentar debido a la naturaleza de las cosas