



REPÚBLICA ARGENTINA
MINISTERIO DE ECONOMÍA Y FINANZAS PÚBLICAS
INSTITUTO NACIONAL DE ESTADÍSTICA Y CENSOS

Instituto Nacional
de Estadística
y Censos **indec**

Buenos Aires, 21 de diciembre de 2011

Intercambio Comercial Argentino

Datos provisorios del año 2010 y cifras estimadas del período enero-noviembre de 2011

1. Presentación de los principales resultados

En el mes de noviembre de 2011 la balanza comercial marcó un superávit de 684 millones de dólares, cifra que representó un aumento del 109% con respecto al mismo período del año anterior.

Es el resultado de un mes en el que las exportaciones reportaron ingresos por 6.920 millones de dólares, mientras que las importaciones ascendieron a 6.236 millones de dólares.

El mayor valor exportado con respecto al mismo mes del año anterior resultó por el aumento de las cantidades vendidas (10%) y de los precios (6%).

Los subrubros que registraron mayores aumentos (en valores absolutos) en las exportaciones fueron: Cereales, Semillas y frutos oleaginosos, Productos químicos y conexos, Piedras, metales preciosos y sus manufacturas, Productos lácteos, Preparados de legumbres, hortalizas y frutas y Material de transporte terrestre.

El valor de las importaciones fue 12% mayor que en igual mes de 2010. Esto se debió a un aumento de las cantidades (7%) y de los precios (5%). Todos los rubros registraron aumentos en valores absolutos. Se destacó el incremento de Combustibles y lubricantes, Piezas y accesorios para bienes de capital, Bienes de capital y Vehículos automotores de pasajeros.

En los once meses del año la balanza comercial fue superavitaria en 10.067 millones de dólares, representando una disminución del 13% con respecto a igual período del año anterior. El total exportado fue de 78.000 millones de dólares contra 67.933 millones de dólares desembolsados en importaciones. Estos datos representaron un aumento del 25% para las exportaciones y del 33% para las importaciones, comparándolos con el mismo período del año anterior.

El comercio con el Mercosur -principal socio comercial-, concentró el 29% de las exportaciones argentinas, y 32% de las compras realizadas al exterior. Comparando estos resultados con el mes de noviembre del año anterior, las exportaciones a dicho bloque aumentaron el 26%, mientras que las importaciones provenientes del mismo crecieron el 5%. El saldo comercial en noviembre de 2011 resultó positivo en 12 millones de dólares.

Cuadro 1. Intercambio comercial argentino en millones de dólares y variaciones porcentuales.
Once meses 2010-2011

Período	Exportación				Importación				Saldo	
	2010 *	2011 ^e	Variación porcentual		2010 *	2011 *	Variación porcentual			
			igual período año anterior	acumula- do igual período año anterior			igual período año anterior	acumula- do igual período año anterior		
									2010 *	2011*
	Millones de U\$S		%		Millones de U\$S		%		Millones de U\$S	
Total	68.134	///	///	///	56.502	///	///	///	11.632	///
Ene-noviembre	62.628	78.000		25	51.113	67.933		33	11.515	10.067
Enero	4.407	5.392	22	22	3.209	4.879	52	52	1.198	513
Febrero	3.958	5.407	37	29	3.455	4.799	39	45	503	608
Marzo	4.679	6.305	35	31	4.403	5.638	28	38	276	667
Abril	6.206	6.953	12	25	4.101	5.653	38	38	2.105	1.300
Mayo	6.502	8.043	24	25	4.575	6.363	39	38	1.927	1.680
Junio	6.366	7.922	24	25	5.057	6.904	37	38	1.309	1.019
Julio	5.982	7.317	22	24	5.122	6.645	30	37	861	672
Agosto	6.370	8.255	30	25	5.329	7.616	43	38	1.041	640
Septiembre	6.367	7.959	25	25	5.337	6.895	29	36	1.031	1.064
Octubre	5.888	7.528	28	25	4.951	6.306	27	35	937	1.222
Noviembre	5.902	6.920	17	25	5.575	6.236	12	33	327	684
Diciembre	5.506				5.389				118	

Nota: Los totales por suma pueden no coincidir por redondeo en las cifras parciales.

2. Exportaciones

- **Exportaciones por Grandes rubros en noviembre.** El aumento del valor exportado en el mes (comparado con igual mes del año anterior) fue el resultado de los mayores montos registrados en todos los rubros, excepto Combustibles y energía. El mayor ascenso interanual en valores absolutos correspondió a Productos primarios cuyas ventas registraron un incremento del 65%, producto de un aumento conjunto de las cantidades vendidas (34%) y los precios (23%). Le siguieron, las Manufacturas de origen industrial cuyas ventas registraron un incremento del 21%, producto de un aumento conjunto de las cantidades vendidas (15%) y los precios (5%). En el caso de las exportaciones de Manufacturas de origen agropecuario, el incremento fue del 11%, explicado por un aumento de los precios (8%) y de las cantidades (3%). Por último, el rubro Combustibles y energía registró una variación negativa (-27%), debido a una disminución de las cantidades vendidas (-38%), mientras los precios aumentaron (18%). (Ver cuadro 4, pág. 7).

A nivel de productos se destacaron las exportaciones de Cereales, principalmente de trigo con destino a Brasil y de maíz hacia Colombia, Malasia, Argelia y Chile, entre otros países. En ambos casos, el aumento se explicó por un incremento de cantidades vendidas y precios. Le siguieron las ventas externas de Semillas y frutos oleaginosos, en especial de porotos de soja a China; debido a un aumento conjunto de las cantidades vendidas y de los precios. También sobresalieron las exportaciones de Productos químicos y conexos, dentro del rubro se destacaron las ventas de biodiesel hacia Italia y España y de productos farmacéuticos, en particular, interferón beta hacia Países Bajos. Le siguieron las exportaciones de Piedras, metales preciosos y sus manufacturas, en especial de oro para uso no monetario hacia Canadá y de plata en bruto hacia Estados Unidos. Luego se distinguieron las ventas externas de Productos lácteos como la leche entera, en polvo hacia Venezuela y Argelia. El aumento en valor, se explicó por un incremento conjunto de las cantidades vendidas y de los precios. Le siguieron las exportaciones de Preparados de legumbres, hortalizas y frutas, por las mayores ventas de maníes preparados hacia Países Bajos, de jugo de uva hacia Estados Unidos, Sudáfrica y Japón y jugo de manzana hacia Estados Unidos. Por último, destacamos las exportaciones de Material de transporte terrestre, por los envíos de vehículos para transporte de personas y de mercancías hacia Brasil.

Dentro de los productos que mostraron una disminución en sus exportaciones en noviembre con respecto a igual mes del año anterior, mencionamos el Petróleo crudo, Grasas y aceites y Mineral de cobre y sus concentrados. (Ver cuadro 7, pág. 9).

- **Exportaciones por Grandes rubros en los once meses.** El aumento en el valor de las exportaciones (25%) se explicó por un alza conjunta de los precios (17%) y las cantidades exportadas (6%).

Todos los rubros mostraron un comportamiento positivo con respecto a igual período del año anterior, excepto Combustibles y energía, que disminuyó en valor (-4%) por efecto de una baja en las cantidades vendidas (-26%), mientras los precios aumentaron (30%). El aumento en las ventas de Manufacturas de origen agropecuario (27%) y Manufacturas de origen industrial (24%), resultó de una suba en los precios (24% y 9%) y en las cantidades vendidas (2% y 14%), respectivamente. El incremento de las ventas de Productos primarios (35%) se debió a un aumento en los precios (31%) y de las cantidades (3%). (Ver cuadro 4, pág. 7).

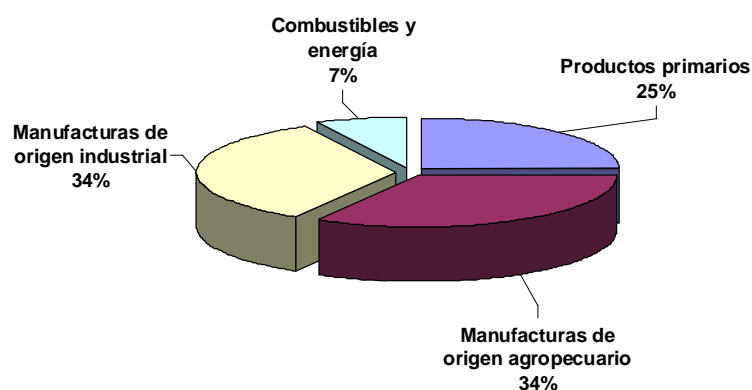
- **Exportaciones de productos en noviembre y once meses en términos de valor absoluto.**

Los principales productos exportados en términos de valor absoluto fueron: Vehículos automóviles terrestres, harinas y pellets de soja, aceite de soja, porotos de soja, Piedras y metales preciosos, maíz, Petróleo crudo, Productos diversos de las industrias químicas, Materias plásticas y sus manufacturas y trigo. (Ver cuadros 5, pág. 8, y 7, pág. 9).

Durante los once meses, además de los productos mencionados para el mes, resaltaron las ventas de Mineral de cobre y sus concentrados.

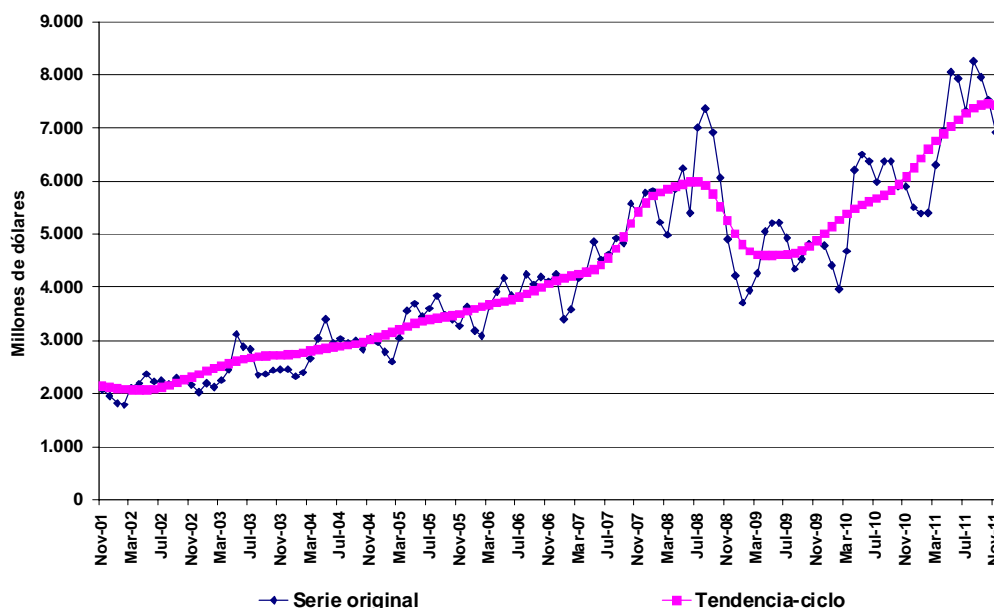
- **Estructura de las exportaciones en los once meses.** Las Manufacturas de origen industrial y las Manufacturas de origen agropecuario fueron los rubros de mayor participación en las exportaciones argentinas con el 34% del valor total, respectivamente.

Gráfico 1. Composición de las exportaciones. Once meses 2011



- **Exportaciones desestacionalizadas y tendencia-ciclo.** En términos desestacionalizados, las exportaciones disminuyeron el 6,1% en el mes de noviembre con respecto al mes anterior. La tendencia-ciclo² por su parte, registró una variación negativa de 0,2% con respecto al mes anterior. (Ver cuadros 2 y 3, pág. 7 y gráfico 2).

Gráfico 2. Tendencia-ciclo de las exportaciones en millones de dólares. Noviembre 2001-2011



3. Importaciones

- **Importaciones por Uso económico en noviembre.** El aumento de las importaciones en el mes de noviembre con respecto al mismo mes del año anterior resultó del mayor valor importado de todos los Usos económicos.

El mayor ascenso en valores absolutos se observó en las importaciones de Combustibles y lubricantes, principalmente por las mayores compras de gas oil, gas natural en estado gaseoso, gas natural licuado y hulla bituminosa. Continuaron en importancia, las importaciones de Piezas y accesorios para bienes de capital, destacándose las compras de circuitos impresos con componentes eléctricos, partes para aparatos eléctricos de telefonía, pantallas para microcomputadoras portátiles, placas madres, motores de émbolo diesel o semidiesel para vehículos automotores, chasis con motor incorporado y acumuladores eléctricos. Sobresalieron también las importaciones de Bienes de capital, destacándose las adquisiciones de tractores de carretera para semirremolques, vehículos para transporte de mercancías, estaciones base de telefonía celular, aparatos para recepción, conversión y transmisión o regeneración de voz, imagen u otros datos, computadoras para procesamiento de datos, chasis con motor y cabina para transporte de mercancías y unidades de memoria de discos magnéticos. Le siguió el aumento de las importaciones de Vehículos automotores de pasajeros, en su mayoría provenientes de Brasil. Le siguieron las importaciones de Bienes intermedios -principal uso de importación- debido a un aumento de los precios (5%), mientras las cantidades disminuyeron (-2%). Dentro del rubro se destacaron las compras de minerales de hierro, eter metil-ter-butílico, etileno en formas primarias y productos inmunológicos preparados como medicamentos. Por último, se destacaron las importaciones de Bienes de consumo, por las compras de motocicletas y medicamentos con insulina. (Ver cuadro 10, pág. 10).

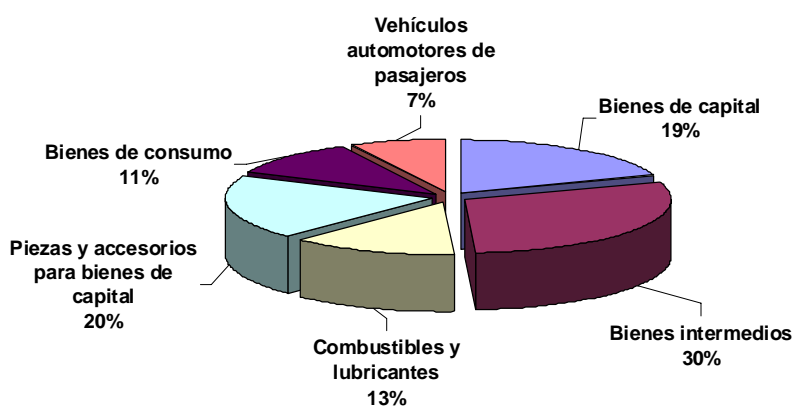
- **Importaciones de productos en noviembre y once meses en términos de valor absoluto.**

Los productos que se destacaron fueron: vehículos para transporte de personas, gas oil, circuitos impresos con componentes eléctricos, partes y accesorios de carrocerías de vehículos automóviles, gas natural licuado, minerales de hierro, cajas de cambio, gas natural en estado gaseoso, tractores de carretera para semirremolques, y Partes y accesorios para vehículos automóviles.

Durante los once meses, además de los productos mencionados para el mes, resaltaron las compras de fuel oil y aviones -ingresados temporalmente por más de 365 días-.

² Véase la nota metodológica en página 16.

Gráfico 3. Composición de las importaciones. Once meses 2011



- **Estructura de las importaciones en los once meses.** Los Bienes intermedios representaron el 30% de las importaciones argentinas, le siguieron en importancia las Piezas y accesorios para bienes de capital con el 20% del total y los Bienes de Capital con el 19%.
- **Importaciones desestacionalizadas y tendencia-ciclo.** En términos desestacionalizados, las importaciones del mes de noviembre disminuyeron el 5,2% con respecto al mes anterior. Por su parte, la tendencia-ciclo² registró en noviembre una suba del 0,3% con respecto al mes anterior. (Ver cuadros 8 y 9, pág. 10 y gráfico 4).

Gráfico 4. Tendencia-ciclo de las importaciones en millones de dólares. Noviembre 2001-2011

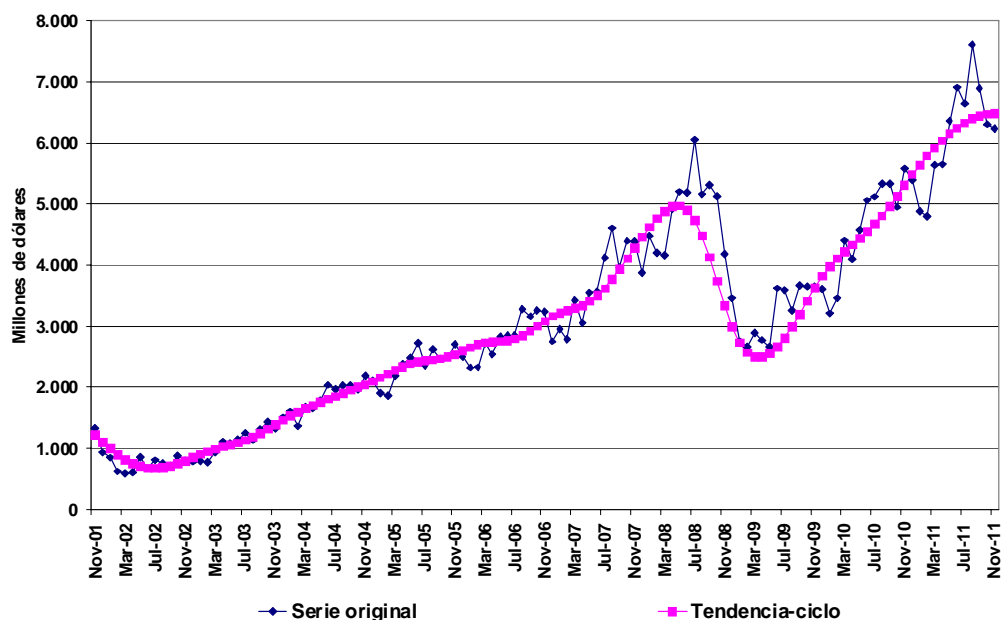
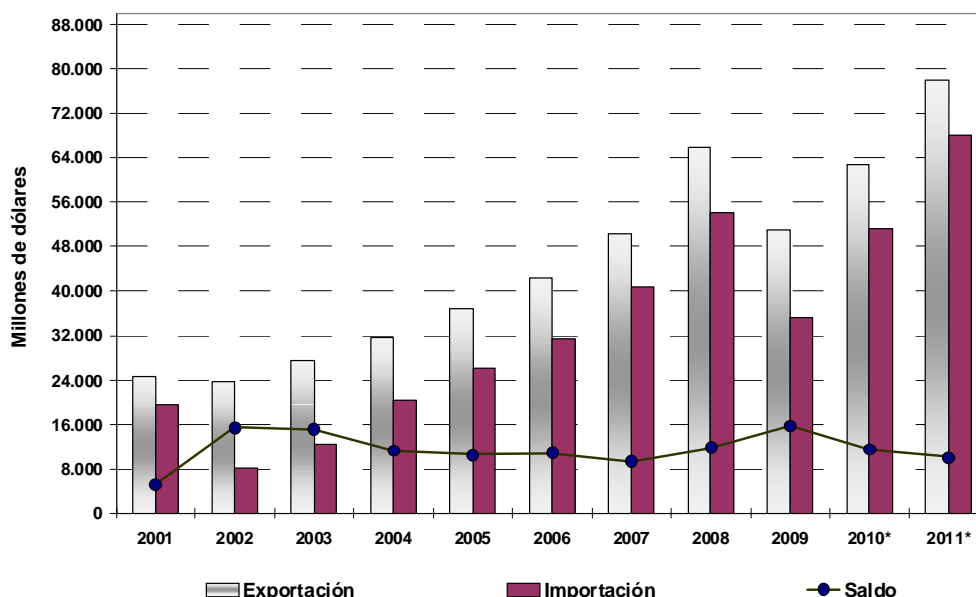


Gráfico 5. Intercambio comercial argentino en millones de dólares. Once meses 2001-2011



² Véase la nota metodológica en página 16.

4. Intercambio comercial según zonas económicas

- **Mercosur.** El intercambio con este bloque -primero en importancia- en el mes de noviembre arrojó un saldo comercial positivo de 12 millones de dólares. Este resultado fue producto de un aumento de las exportaciones (26%) y de un alza de las importaciones del 5% con respecto a noviembre del año anterior. Las mayores ventas externas se registraron en el rubro Manufacturas de origen industrial, en especial de vehículos para transporte de mercancías; los Productos primarios, principalmente de trigo; y Petróleo crudo, en todos los casos hacia Brasil.

El aumento de las importaciones en noviembre con respecto al mismo mes del año anterior fue producto de mayores compras en todos los rubros, excepto Bienes de Capital y Bienes de consumo. Teniendo en cuenta los valores absolutos, los principales incrementos se registraron en las importaciones de Vehículos automotores de pasajeros, Piezas y accesorios para bienes de capital (motores de émbolo diesel o semidiesel, cajas de cambio, chasis con motor incorporado y partes y accesorios de carrocerías); y Bienes intermedios (minerales de hierro, alcohol etílico y billetes de banco); en todos los casos provenientes de Brasil.

En los once meses, las exportaciones hacia el Mercosur crecieron el 26%, debido a un aumento en todos los rubros. Las subas más importantes en valor absoluto fueron las Manufacturas de origen industrial y los Productos primarios. Las importaciones subieron el 24% en el período, registrando incrementos en todos sus usos, en particular los Bienes intermedios, Piezas y accesorios para bienes de capital y Bienes de capital. El intercambio con el bloque arrojó un saldo comercial negativo de 1.885 millones de dólares.

- **Unión Europea.** En el mes de noviembre el intercambio comercial con este bloque se ubicó en tercer lugar, arrojando un saldo comercial positivo de 244 millones de dólares. Las exportaciones crecieron el 23% con respecto al mismo mes del año anterior. Esto se debió principalmente a una suba en las ventas de Manufacturas de origen industrial, destacándose las ventas de Productos químicos, como las exportaciones de biodiesel hacia Italia y España, y de interferón beta hacia Países Bajos y Alemania.

Las importaciones desde este bloque aumentaron el 4% en noviembre con respecto a igual mes del año anterior, especialmente por las mayores compras de Bienes de capital (aparatos y dispositivos para tratamiento de materias y hornos eléctricos industriales de Alemania y coches de viajeros para vías férreas y generadores eléctricos de España) y Bienes de consumo (funguicidas acondicionados para la venta por menor de Reino Unido y medicamentos con insulina de Francia y Alemania).

El comercio con este bloque en los once meses arrojó un saldo positivo de 2.753 millones de dólares. Las exportaciones subieron el 30% con respecto a igual período del año anterior, producto de mayores ventas, especialmente de Manufacturas de origen industrial y Manufacturas de origen agropecuario. En tanto, las importaciones provenientes desde esta zona aumentaron el 19%, principalmente por la suba en las compras de Bienes de capital, Bienes intermedios, Bienes de Consumo y Combustibles y lubricantes.

- **ASEAN, Corea Rep. de, China, Japón e India.** El intercambio con el bloque- segundo en importancia- registró un saldo comercial negativo de 621 millones de dólares en el mes. Las exportaciones aumentaron el 22% con respecto a noviembre de 2010, debido a las mayores ventas de Productos primarios (porotos de soja a China y maíz a Malasia) y Manufacturas de origen agropecuario (aceite de soja a República de Corea e India).

Las importaciones desde este origen aumentaron el 15% en noviembre con respecto a igual mes del año anterior, por las subas en las compras de Piezas y accesorios para bienes de capital (circuitos impresos con componentes eléctricos, partes para aparatos eléctricos de telefonía, pantallas para microcomputadores portátiles, placas madre, y acumuladores eléctricos), y Bienes de capital (estaciones base de telefonía celular y máquinas automáticas para tratamiento o procesamiento de datos); en todos los casos provenientes de China.

El intercambio comercial con este bloque en los once meses resultó con un saldo negativo de 1.627 millones de dólares. Las exportaciones registraron una variación positiva del 11% con respecto a igual período del año anterior, por las mayores ventas de Productos primarios y Manufacturas de origen agropecuario. Las importaciones desde este origen aumentaron el 35%, registrándose los principales incrementos en las compras de Piezas y accesorios para bienes de capital, Bienes de capital, Bienes intermedios y Bienes de consumo provenientes en su mayoría de China, República de Corea y países de ASEAN.

- **NAFTA.** El intercambio comercial con este bloque arrojó en el mes un saldo negativo de 150 millones de dólares. Las exportaciones aumentaron el 5% con respecto a noviembre del año anterior, por las mayores ventas de Manufacturas de origen industrial, destacándose el oro para uso no monetario hacia Canadá; plata en bruto y tubos sin costura, aceros aleados para entubación o producción de pozos de petróleo, en ambos casos hacia Estados Unidos y productos intermedios de otros aceros hacia México.

Las importaciones desde este bloque aumentaron el 14% con respecto a noviembre del año anterior. Los usos económicos que registraron mayores subas fueron: Bienes intermedios (ácido tereftálico y sus sales y eter metil-ter-butílico de Estados Unidos, productos laminados planos de hierro y superfosfatos con contenido de pentóxido de fósforo de México, entre otros), Bienes de Capital (vehículos para transporte de mercancías de México y aviones -ingresados temporalmente por más de 365 días - de Estados Unidos), y Combustibles y lubricantes (gas oil de Canadá y Estados Unidos).

En los once meses, el intercambio comercial con este bloque arrojó un saldo negativo de 2.894 millones de dólares. Las exportaciones registraron un aumento del 27% con respecto al mismo período del año anterior, por las mayores ventas de Manufacturas de origen industrial y Manufacturas de origen agropecuario. Las importaciones se incrementaron el 33% debido al ascenso en las compras de Bienes intermedios, Combustibles y lubricantes, Bienes de capital y Vehículos automotores de pasajeros.

- **Chile.** En noviembre las exportaciones a Chile disminuyeron el 11% con respecto al mismo mes del año anterior, principalmente como consecuencia de las menores ventas de Combustibles y energía, en especial de Petróleo crudo. Las importaciones bajaron el 8% debido a menores compras de Bienes intermedios y de Piezas y accesorios para bienes de capital. El superávit comercial alcanzó en el mes los 312 millones de dólares.

En los once meses el intercambio comercial con Chile registró un saldo positivo de 3.212 millones de dólares. Las exportaciones aumentaron el 1% con respecto a igual período del año anterior, mientras que las importaciones mostraron un crecimiento del 25% en el período. (Ver cuadros 11 y 12.1 pág. 11, 12.2 y 13.1 pág. 12 y 13.2 pág. 13).

- **Principales socios comerciales en los once meses.** Los principales destinos de las exportaciones argentinas, en orden decreciente de acuerdo al valor absoluto, fueron: Brasil, China, Chile, Estados Unidos, y España. Por otra parte, los principales países de origen de las importaciones en el período fueron: Brasil, China, Estados Unidos, Alemania y México.
- **Estructura del Intercambio comercial en los once meses.** En los gráficos 6 y 7 se puede apreciar la participación de los diferentes socios comerciales en las exportaciones argentinas y la de los principales proveedores.

Gráfico 6. Exportaciones según destino. Once meses 2011

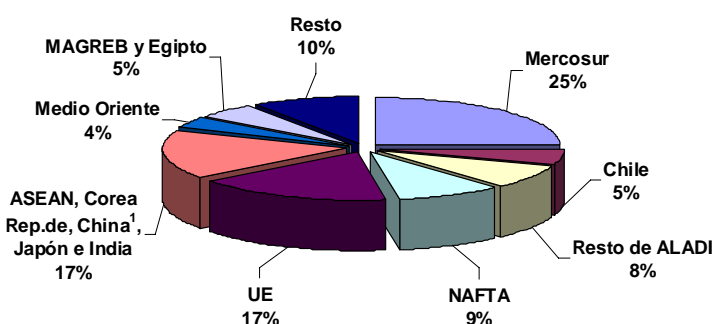
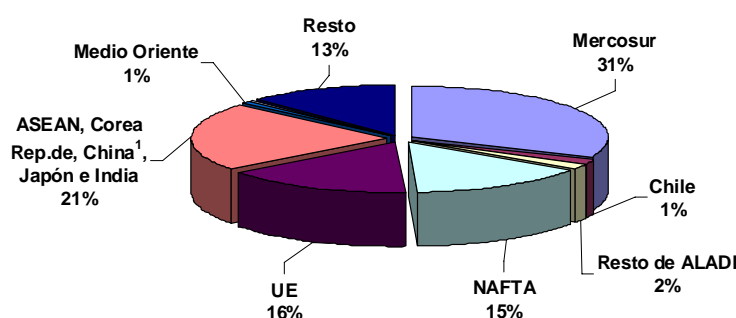


Gráfico 7. Importaciones según origen. Once meses 2011



¹ Incluye Hong Kong y Macao.

Cuadro 2. Exportaciones mensuales en millones de dólares, serie desestacionalizada.
Enero 2001-noviembre 2011

Años	Enero	Febrero	Marzo	Abril	Mayo	Junio	Julio	Agosto	Sep- tiembre	Octubre	Noviem- bre	Diciem- bre
Millones de U\$S												
2001	2.380	2.219	2.042	2.236	2.197	2.312	2.227	2.413	2.184	2.128	2.158	2.045
2002	2.074	2.123	2.155	2.039	2.024	2.050	2.121	2.088	2.279	2.333	2.245	2.119
2003	2.483	2.519	2.321	2.300	2.688	2.700	2.695	2.250	2.345	2.512	2.558	2.570
2004	2.630	2.740	2.764	2.859	2.951	2.821	2.911	2.792	2.967	2.901	3.179	3.061
2005	3.165	3.095	3.171	3.344	3.219	3.334	3.462	3.584	3.409	3.464	3.399	3.722
2006	3.646	3.673	3.787	3.676	3.659	3.719	3.672	3.911	3.936	4.284	4.258	4.324
2007	3.900	4.275	4.325	4.009	4.266	4.344	4.444	4.508	4.658	5.685	5.604	5.965
2008	6.762	6.046	5.224	5.491	5.517	5.145	6.786	6.745	6.641	6.173	5.074	4.416
2009	4.327	4.737	4.468	4.726	4.557	4.867	4.746	3.967	4.303	4.878	5.015	5.080
2010	5.161	4.775	4.950	5.848	5.721	5.906	5.800	5.855	6.086	5.997	6.119	5.914
2011	6.338	6.568	6.694	6.577	7.077	7.294	7.100	7.593	7.609	7.627	7.166	

Cuadro 3. Exportaciones mensuales en millones de dólares, tendencia-ciclo. Enero 2001-noviembre 2011

Años	Enero	Febrero	Marzo	Abril	Mayo	Junio	Julio	Agosto	Sep- tiembre	Octubre	Noviem- bre	Diciem- bre
Millones de U\$S												
2001	2.248	2.257	2.262	2.266	2.267	2.265	2.255	2.236	2.209	2.178	2.148	2.121
2002	2.100	2.085	2.075	2.071	2.076	2.091	2.118	2.157	2.205	2.259	2.315	2.371
2003	2.425	2.477	2.526	2.573	2.615	2.651	2.681	2.703	2.715	2.721	2.724	2.732
2004	2.748	2.771	2.800	2.828	2.853	2.873	2.890	2.910	2.939	2.976	3.018	3.062
2005	3.109	3.159	3.212	3.268	3.320	3.364	3.396	3.420	3.440	3.466	3.502	3.548
2006	3.596	3.641	3.678	3.709	3.741	3.778	3.824	3.878	3.937	4.000	4.063	4.124
2007	4.179	4.225	4.262	4.299	4.347	4.425	4.553	4.734	4.959	5.198	5.420	5.597
2008	5.719	5.795	5.846	5.896	5.951	5.994	5.993	5.918	5.758	5.526	5.260	5.008
2009	4.807	4.679	4.617	4.600	4.604	4.613	4.625	4.649	4.698	4.776	4.883	5.010
2010	5.145	5.274	5.387	5.480	5.554	5.613	5.668	5.733	5.821	5.941	6.089	6.257
2011	6.432	6.599	6.753	6.895	7.029	7.159	7.276	7.371	7.431	7.449	7.432	

Cuadro 4. Variación porcentual con respecto al mismo período del año anterior de los valores, precios y cantidades de las exportaciones e importaciones. Noviembre y once meses 2011

Rubros y Usos	Noviembre			Once meses		
	Variación porcentual respecto a igual período del año 2010					
	Valor	Precio	Cantidad	Valor	Precio	Cantidad
Exportación	17	6	10	25	17	6
Productos primarios	65	23	34	35	31	3
Manufacturas de origen agropecuario	11	8	3	27	24	2
Manufacturas de origen industrial	21	5	15	24	9	14
Combustibles y energía	-27	18	-38	-4	30	-26
Importación	12	5	7	33	10	21
Bienes de capital	9	3	6	29	3	25
Bienes intermedios	2	5	-2	25	14	10
Combustibles y lubricantes	93	41	37	111	37	54
Piezas y accesorios para bienes de capital	9	-4	13	27	-1	28
Bienes de consumo, incluido vehículos automotores						
de pasajeros	10	4	6	23	4	18
Bienes de consumo	3	.	.	23	.	.
Vehículos automotores de pasajeros	21	.	.	23	.	.
Resto	91	.	.	44	.	.

Cuadro 5. Diferencias de valor significativas en la exportación de algunos productos seleccionados, en millones de dólares. Once meses 2010-2011

Productos seleccionados	Once meses		Diferencias absolutas
	2010*	2011°	
Millones de U\$S			
Total exportaciones	62.628	78.000	15.372
Total de productos seleccionados	41.016	51.419	10.403
Harina y "pellets" de la extracción de aceite de soja	7.595	9.174	1.579
Trigo duro, excluido para siembra	720	2.275	1.555
Maíz, excluido para siembra, en grano	2.925	4.111	1.186
Vehículos automóviles para el transporte de mercancías	2.247	3.261	1.014
Aceite de soja, en bruto incluso desgomado	3.668	4.667	999
Vehículos automóviles para el transporte de personas	3.535	4.449	914
Biodiesel	1.087	1.925	838
Aceite de girasol, en bruto	434	1.004	570
Leche entera en polvo	391	786	395
Oro para uso no monetario	1.790	2.184	394
Porotos de soja, excluido para siembra	4.960	5.326	366
Cebada cervecera	55	304	249
Tubos y perfiles huecos sin costura de hierro o acero	798	989	191
Naftas	1.016	1.172	156
Maníes	264	404	140
Carne bovina deshuesada, refrigerada	566	689	123
Harina de trigo	261	369	108
Aluminio en bruto	543	646	103
Peras	328	413	85
Vinos	613	688	75
Gas de petróleo y demás hidrocarburos gaseosos	928	989	61
Camarones y langostinos	445	504	59
Manzanas	135	185	50
Miel natural	165	213	48
Pellets de harina de extracción de girasol	86	124	38
Cajas de cambio y sus partes	555	589	34
Carne bovina deshuesada, congelada	379	397	18
Filetes de merluza congelados	230	242	12
Preparaciones y conservas de carne bovina	165	174	9
Semilla de girasol	84	87	3
Aceites crudos de petróleo	2.444	1.919	-525
Fuel oil	245	1	-244
Gasolinas	115	3	-112
Productos laminados planos de hierro o acero sin alear	199	157	-42
Limonas	204	177	-27
Cueros y pieles bovinos o equinos curtidos o "crust"	664	654	-10
Herbicidas, inhibidores de germinación y reguladores de crecimiento de las plantas	177	168	-9
Resto	21.612	26.581	4.969

Cuadro 6. Exportaciones e importaciones en millones de dólares, según Grandes rubros y Usos económicos y variación porcentual. Noviembre y once meses 2010-2011

Rubros/Usos	Noviembre ³			Once meses ³		
	2010*	2011 ^e	Variación porcentual	2010*	2011 ^e	Variación porcentual
Millones de U\$S						
%						
EXPORTACIÓN						
Total	5.902	6.920	17	62.628	78.000	25
Productos primarios	772	1.277	65	14.248	19.228	35
Manufacturas de origen agropecuario	2.106	2.342	11	20.847	26.374	27
Manufacturas de origen industrial	2.250	2.732	21	21.530	26.637	24
Combustibles y energía	775	569	-27	6.002	5.761	-4
IMPORTACIÓN						
Total	5.575	6.236	12	51.113	67.933	33
Bienes de capital	1.161	1.264	9	10.281	13.236	29
Bienes intermedios	1.760	1.799	2	16.112	20.166	25
Combustibles y lubricantes	309	595	93	4.112	8.678	111
Piezas y accesorios para bienes de capital	1.203	1.311	9	10.450	13.307	27
Bienes de consumo	702	724	3	5.963	7.348	23
Vehículos automotores de pasajeros	430	522	21	4.064	5.011	23
Resto	11	21	91	130	187	44

³ Nota:

Dato estimado para exportaciones Enero-noviembre 2011

Dato provisorio para importaciones

Cuadro 7. Exportaciones en millones de dólares y variación porcentual, según principales rubros.
Noviembre y once meses 2010-2011

Rubros	Noviembre			Once meses		
	2010*	2011 ^e	Variación porcentual	2010*	2011 ^e	Variación porcentual
	Millones de U\$S		%	Millones de U\$S		%
Total	5.902	6.920	17	62.628	78.000	25
Productos primarios	772	1.277	65	14.248	19.228	35
Animales vivos	1	1	-	23	21	-9
Pescados y mariscos sin elaborar	72	82	14	834	995	19
Miel	12	16	33	165	213	29
Hortalizas y legumbres sin elaborar	50	62	24	562	678	21
Frutas frescas	82	81	-1	1.028	1.146	11
Cereales	198	494	149	4.229	7.661	81
Semillas y frutos oleaginosos	116	382	229	5.294	5.847	10
Tabaco sin elaborar	29	14	-52	278	363	31
Lanas sucias	6	2	-67	52	52	-
Fibra de algodón	11	17	55	56	228	307
Mineral de cobre y sus concentrados	131	69	-47	1.333	1.469	10
Resto de productos primarios	64	57	-11	394	555	41
Manufacturas de origen agropecuario (MOA)	2.106	2.342	11	20.847	26.374	27
Carnes y sus preparados	144	191	33	1.740	2.009	15
Pescados y mariscos elaborados	38	36	-5	381	394	3
Productos lácteos	103	185	80	761	1.373	80
Otros productos de origen animal	8	8	-	62	64	3
Frutas secas o procesadas	17	26	53	117	153	31
Café, té, yerba mate y especias	9	12	33	132	150	14
Productos de molinería	66	85	29	530	727	37
Grasas y aceites	524	462	-12	4.799	6.601	38
Azúcar y artículos de confitería	19	20	5	283	214	-24
Preparados de hortalizas, legumbres y frutas	82	147	79	854	1.299	52
Bebidas, líquidos alcohólicos y vinagre	73	104	42	775	904	17
Residuos y desperdicios de la ind.alimenticia	801	823	3	8.144	9.989	23
Extractos, curtientes y tintóreos	5	9	80	57	58	2
Pieles y cueros	87	89	2	953	925	-3
Lanas elaboradas	14	22	57	152	217	43
Resto de MOA	117	122	4	1.107	1.297	17
Manufacturas de origen industrial (MOI)	2.250	2.732	21	21.530	26.637	24
Productos químicos y conexos	398	551	38	4.076	5.438	33
Materias plásticas y sus manufacturas	126	152	21	1.217	1.440	18
Caucho y sus manufacturas	37	39	5	349	398	14
Manufacturas de cuero, marroquinería	3	4	33	36	40	11
Papel, cartón, impresos y publicaciones	59	63	7	649	687	6
Textiles y confecciones	32	34	6	325	384	18
Calzado y sus partes componentes	3	3	-	28	29	4
Manufacturas de piedra, yeso, vidrio	15	18	20	178	194	9
Piedras, metales preciosos, monedas	214	300	40	1.997	2.569	29
Metales comunes y sus manufacturas	239	270	13	2.412	2.843	18
Máquinas y aparatos, material eléctrico	190	217	14	2.009	2.238	11
Material de transporte terrestre	857	920	7	7.247	9.390	30
Vehíc.de navegación aérea, marítima y fluvial	30	120	300	573	534	-7
Resto de MOI	44	42	-5	434	452	4
Combustibles y energía	775	569	-27	6.002	5.761	-4
Petróleo crudo	429	222	-48	2.444	1.919	-21
Carburantes	222	205	-8	2.408	2.510	4
Grasas y aceites lubricantes	6	8	33	86	115	34
Gas de petróleo y otros hidrocarburos	85	123	45	928	989	7
Energía eléctrica	19	3	-84	45	91	102
Resto de combustibles	13	9	-31	91	137	51

Cuadro 8. Importaciones mensuales en millones de dólares, serie desestacionalizada.
Enero 2001-noviembre 2011

Años	Enero	Febrero	Marzo	Abril	Mayo	Junio	Julio	Agosto	Sep- tiembre	Octubre	Noviem- bre	Diciem- bre
Millones de U\$S												
2001	2.074	2.039	2.063	2.080	1.916	1.704	1.664	1.579	1.503	1.329	1.225	1.143
2002	957	924	863	539	726	682	610	596	740	656	779	918
2003	952	1.076	1.097	1.128	1.013	1.080	1.029	1.075	1.205	1.252	1.392	1.552
2004	1.862	1.749	1.665	1.705	1.831	1.805	1.851	1.881	1.876	1.977	2.077	2.169
2005	2.299	2.185	2.257	2.399	2.410	2.465	2.325	2.342	2.313	2.516	2.540	2.638
2006	2.664	2.660	2.697	2.779	2.639	2.585	2.817	2.937	3.075	3.190	3.075	3.034
2007	3.220	3.158	3.490	3.272	3.312	3.361	3.989	4.267	3.947	4.247	4.246	4.196
2008	4.756	4.607	4.485	4.901	5.070	4.994	5.756	4.977	5.111	4.988	4.212	3.605
2009	3.176	3.096	3.006	2.884	2.629	3.276	3.307	3.042	3.414	3.595	3.628	3.734
2010	3.764	3.905	4.413	4.241	4.538	4.667	4.893	5.001	5.072	5.014	5.429	5.565
2011	5.470	5.264	5.621	5.890	6.227	6.503	6.509	7.160	6.634	6.394	6.061	

Cuadro 9. Importaciones mensuales en millones de dólares, tendencia-ciclo. Enero 2001-noviembre 2011

Años	Enero	Febrero	Marzo	Abril	Mayo	Junio	Julio	Agosto	Sep- tiembre	Octubre	Noviem- bre	Diciem- bre
Millones de U\$S												
2001	2.068	2.050	2.017	1.966	1.896	1.807	1.704	1.589	1.468	1.346	1.224	1.107
2002	998	901	820	757	714	689	681	690	715	752	800	853
2003	906	954	994	1.029	1.061	1.097	1.138	1.190	1.251	1.321	1.394	1.466
2004	1.535	1.598	1.656	1.710	1.760	1.808	1.857	1.906	1.954	2.002	2.051	2.103
2005	2.158	2.218	2.279	2.336	2.382	2.415	2.436	2.451	2.471	2.502	2.547	2.602
2006	2.658	2.704	2.734	2.750	2.758	2.772	2.801	2.852	2.922	3.005	3.089	3.162
2007	3.219	3.262	3.301	3.346	3.410	3.501	3.624	3.772	3.936	4.110	4.287	4.461
2008	4.625	4.769	4.885	4.958	4.971	4.903	4.740	4.478	4.133	3.739	3.344	2.997
2009	2.732	2.568	2.496	2.500	2.560	2.664	2.807	2.987	3.194	3.414	3.628	3.819
2010	3.981	4.114	4.227	4.333	4.438	4.551	4.674	4.810	4.963	5.132	5.308	5.481
2011	5.643	5.790	5.920	6.038	6.148	6.247	6.331	6.398	6.443	6.469	6.485	

Cuadro 10. Importaciones en millones de dólares y variación porcentual, según principales usos.
Noviembre y once meses 2010-2011

Usos	Noviembre			Once meses		
	2010*	2011*	Variación porcentual	2010*	2011*	Variación porcentual
	Millones de U\$S		%	Millones de U\$S		%
Total general	5.575	6.236	12	51.113	67.933	33
Bienes de capital	1.161	1.264	9	10.281	13.236	29
Bienes de capital (excepto el equipo de transporte)	928	1.015	9	7.870	10.421	32
Equipo de transporte industrial	233	249	7	2.411	2.815	17
Bienes intermedios	1.760	1.799	2	16.112	20.166	25
Suministros industriales	1.728	1.766	2	15.790	19.801	25
Alimentos y bebidas, destinados a la industria	31	33	6	322	364	13
Combustibles y lubricantes básicos y elaborados	309	595	93	4.112	8.678	111
Piezas y accesorios para bienes de capital	1.203	1.311	9	10.450	13.307	27
Bienes de consumo	702	724	3	5.963	7.348	23
Bienes de consumo no especificados duraderos	105	73	-30	824	787	-4
Bienes de consumo no especificados semiduraderos	218	223	2	1.677	2.252	34
Bienes de consumo no especificados no duraderos	240	259	8	2.198	2.677	22
Alimentos y bebidas básicos para el hogar	29	27	-7	213	246	15
Alimentos y bebidas elaborados para el hogar	68	79	16	663	845	27
Materiales de transporte y accesorios no industriales	41	62	51	388	543	40
Vehículos automotores de pasajeros	430	522	21	4.064	5.011	23
Resto	11	21	91	130	187	44

Cuadro 11. Balanza comercial en millones de dólares, por zonas económicas y países seleccionados.
Noviembre y once meses 2011 y variación porcentual respecto a igual período de 2010

Zonas económicas y países seleccionados	Noviembre 2011 ⁴					Once meses 2011 ⁴				
	Exportación		Importación		Saldo	Exportación		Importación		Saldo
	Millones de U\$S	Var %	Millones de U\$S	Var %	Millones de U\$S	Millones de U\$S	Var %	Millones de U\$S	Var %	Millones de U\$S
Total	6.920	17	6.236	12	684	78.000	25	67.933	33	10.067
Mercosur	2.004	26	1.992	5	12	19.395	26	21.280	24	-1.885
Chile	409	-11	97	-8	312	4.222	1	1.010	25	3.212
Resto de ALADI	586	33	142	61	444	6.345	37	1.113	50	5.232
NAFTA	809	5	959	14	-150	7.100	27	9.994	33	-2.894
UE	1.191	23	947	4	244	13.319	30	10.566	19	2.753
ASEAN, Corea Rep.de,										
China ¹ , Japón e India	869	22	1.490	15	-621	13.040	11	14.667	35	-1.627
Medio Oriente	166	-43	32	23	134	3.144	20	578	132	2.566
MAGREB y Egipto	285	51	5	67	280	4.007	72	226	58	3.781
Resto	600	25	571	40	29	7.427	28	8.499	75	-1.072

⁴ Nota:

Dato estimado para exportaciones Enero-noviembre 2011

Dato provisorio para importaciones

Cuadro 12.1 Exportaciones en millones de dólares y variación porcentual, por Grandes rubros según zonas económicas y países seleccionados. Noviembre 2010-2011

Zonas económicas y países seleccionados	Grandes rubros														
	Total			Productos primarios			Manufacturas de origen agropecuario			Manufacturas de origen industrial			Combustibles y energía		
	2010*	2011*	Variación porcentual	2010*	2011*	Variación porcentual	2010*	2011*	Variación porcentual	2010*	2011*	Variación porcentual	2010*	2011*	Variación porcentual
	Millones de U\$S		%	Millones de U\$S		%	Millones de U\$S		%	Millones de U\$S		%	Millones de U\$S		%
Total	5.902	6.920	17	772	1.277	65	2.106	2.342	11	2.250	2.732	21	775	569	-27
Mercosur	1.586	2.004	26	69	196	184	213	245	15	1.121	1.315	17	183	248	36
Chile	460	409	-11	21	57	171	94	127	35	131	168	28	214	57	-73
Resto de ALADI	442	586	33	101	128	27	126	224	78	211	205	-3	3	29	///
NAFTA	774	809	5	64	82	28	117	154	32	323	460	42	269	113	-58
UE	972	1.191	23	194	219	13	562	572	2	215	397	85	-	3	///
ASEAN	314	284	-10	23	60	161	275	214	-22	17	10	-41	-	-	-
China ¹	214	429	100	80	323	304	120	93	-23	15	13	-13	--	-	-100
Corea Rep. de	71	55	-23	46	8	-83	23	47	104	3	1	-67	-	-	-
Japón	84	50	-40	50	29	-42	9	17	89	24	4	-83	-	-	-
India	28	51	82	2	1	-50	22	45	105	4	5	25	-	-	-
Medio Oriente	290	166	-43	25	50	100	245	107	-56	20	9	-55	-	-	-
MAGREB y Egipto	189	285	51	59	74	25	105	193	84	18	18	-	7	-	-100
Resto	479	600	25	38	50	32	196	304	55	147	127	-14	98	119	21

¹ Incluye Hong Kong y Macao.

Cuadro 12.2 Exportaciones en millones de dólares y variación porcentual, por Grandes rubros según zonas económicas y países seleccionados. Once meses 2010-2011

Zonas económicas y países seleccionados	Grandes rubros														
	Total			Productos primarios			Manufacturas de origen agropecuario			Manufacturas de origen industrial			Combustibles y energía		
	2010*	2011*	Variación porcentual	2010*	2011*	Variación porcentual	2010*	2011*	Variación porcentual	2010*	2011*	Variación porcentual	2010*	2011*	Variación porcentual
	Millones de U\$S		%	Millones de U\$S		%	Millones de U\$S		%	Millones de U\$S		%	Millones de U\$S		%
Total	62.628	78.000	25	14.248	19.228	35	20.847	26.374	27	21.530	26.637	24	6.002	5.761	-4
Mercosur	15.449	19.395	26	1.543	2.418	57	1.786	2.286	28	10.652	12.858	21	1.468	1.833	25
Chile	4.163	4.222	1	230	487	112	979	1.185	21	1.522	1.450	-5	1.432	1.099	-23
Resto de ALADI	4.624	6.345	37	1.160	1.888	63	1.559	2.156	38	1.875	2.202	17	28	100	257
NAFTA	5.603	7.100	27	397	532	34	1.217	1.660	36	2.904	3.941	36	1.085	967	-11
UE	10.226	13.319	30	2.429	2.902	19	5.637	6.824	21	2.146	3.522	64	14	72	414
ASEAN	3.098	4.022	30	844	1.114	32	2.110	2.704	28	140	199	42	3	5	67
China¹	6.015	6.310	5	4.260	4.632	9	954	1.170	23	135	172	27	666	336	-50
Corea Rep. de	690	911	32	347	431	24	333	466	40	10	14	40	-	-	-
Japón	766	832	9	490	521	6	128	153	20	148	158	7	-	--	///
India	1.209	965	-20	20	16	-20	1.128	908	-20	60	42	-30	-	-	-
Medio Oriente	2.630	3.144	20	850	1.102	30	1.580	1.809	14	200	233	17	--	-	-100
MAGREB y Egipto	2.334	4.007	72	1.023	1.877	83	1.155	1.984	72	149	145	-3	7	-	-100
Resto	5.821	7.427	28	654	1.307	100	2.280	3.070	35	1.589	1.701	7	1.298	1.349	4

Cuadro 13.1 Importaciones en millones de dólares y variación porcentual por Usos económicos, según zonas económicas y países seleccionados. Noviembre 2010-2011

Zonas económicas y países seleccionados	Usos											
	Total			Bienes de capital			Bienes intermedios			Combustibles y lubricantes		
	2010*	2011*	Variación porcentual	2010*	2011*	Variación porcentual	2010*	2011*	Variación porcentual	2010*	2011*	Variación porcentual
	Millones de U\$S		%	Millones de U\$S		%	Millones de U\$S		%	Millones de U\$S		%
Total	5.575	6.236	12	1.161	1.264	9	1.760	1.799	2	309	595	93
Mercosur	1.894	1.992	5	359	325	-9	605	632	4	27	31	15
Chile	105	97	-8	4	4	-	69	64	-7	--	--	3
Resto de ALADI	88	142	61	1	1	-	23	17	-26	37	89	141
NAFTA	841	959	14	186	221	19	273	335	23	111	138	24
UE	912	947	4	195	245	26	307	301	-2	13	27	108
ASEAN	170	178	5	47	42	-11	47	38	-19	--	--	///
China¹	859	1.036	21	276	317	15	201	212	5	--	--	-52
Corea Rep. de	98	97	-1	16	16	-	24	26	8	--	1	44
Japón	106	124	17	26	31	19	15	22	47	--	--	-38
India	62	54	-13	3	7	133	39	27	-31	--	--	-43
Medio Oriente	26	32	23	3	4	33	15	5	-67	--	18	///
MAGREB y Egipto	3	5	67	--	--	///	3	4	33	--	-	-100
Resto	409	571	40	45	52	16	138	114	-17	121	291	140

Zonas económicas y países seleccionados	Usos											
	Piezas y accesorios para bienes de capital			Bienes de consumo			Vehículos automotores de pasajeros			Resto		
	2010*	2011*	Variación porcentual	2010*	2011*	Variación porcentual	2010*	2011*	Variación porcentual	2010*	2011*	Variación porcentual
	Millones de U\$S		%	Millones de U\$S		%	Millones de U\$S		%	Millones de U\$S		%
Total	1.203	1.311	9	702	724	3	430	522	21	11	21	91
Mercosur	439	493	12	182	156	-14	283	353	25	--	1	302
Chile	9	5	-44	23	24	4	-	-	-	--	--	-28
Resto de ALADI	1	2	100	26	33	27	-	-	-	--	--	-56
NAFTA	112	108	-4	79	87	10	79	70	-11	--	--	137
UE	262	199	-24	100	126	26	35	48	37	1	1	-
ASEAN	44	58	32	33	40	21	--	-	-100	--	--	160
China¹	178	304	71	200	198	-1	3	6	100	--	--	-44
Corea Rep. de	44	26	-41	1	2	100	13	27	108	--	--	-45
Japón	41	47	15	9	8	-11	15	17	13	--	--	-59
India	7	6	-14	11	13	18	1	--	-76	--	--	16
Medio Oriente	2	1	-50	7	4	-43	-	-	-	--	--	///
MAGREB y Egipto	--	--	-37	--	--	-19	-	-	-	--	--	-81
Resto	64	60	-6	32	34	6	--	2	///	10	19	90

¹ Incluye Hong Kong y Macao.

Cuadro 13.2 Importaciones en millones de dólares y variación porcentual por Usos económicos según zonas económicas y países seleccionados. Once meses 2010-2011

Zonas económicas y países seleccionados	Usos											
	Total			Bienes de capital			Bienes intermedios			Combustibles y lubricantes		
	2010*	2011*	Variación porcentual	2010*	2011*	Variación porcentual	2010*	2011*	Variación porcentual	2010*	2011*	Variación porcentual
	Millones de U\$S		%	Millones de U\$S		%	Millones de U\$S		%	Millones de U\$S		%
Total	51.113	67.933	33	10.281	13.236	29	16.112	20.166	25	4.112	8.678	111
Mercosur	17.094	21.280	24	2.932	3.632	24	5.539	7.053	27	510	654	28
Chile	811	1.010	25	24	33	38	525	678	29	2	1	-50
Resto de ALADI	740	1.113	50	4	5	25	187	208	11	299	560	87
NAFTA	7.511	9.994	33	1.953	2.363	21	2.633	3.467	32	580	1.201	107
UE	8.858	10.566	19	1.954	2.585	32	2.852	3.427	20	315	487	55
ASEAN	1.479	1.788	21	344	421	22	370	470	27	15	3	-80
China ¹	6.949	9.709	40	2.276	2.898	27	1.710	2.223	30	--	1	49
Corea Rep. de	859	1.311	53	152	449	195	248	305	23	3	5	67
Japón	1.085	1.283	18	229	310	35	177	233	32	34	22	-35
India	468	576	23	34	54	59	294	308	5	3	37	///
Medio Oriente	249	578	132	30	41	37	112	129	15	40	336	///
MAGREB y Egipto	143	226	58	--	2	///	138	172	25	--	45	///
Resto	4.867	8.499	75	348	441	27	1.327	1.491	12	2.311	5.328	131

Zonas económicas y países seleccionados	Usos											
	Piezas y accesorios para bienes de capital			Bienes de consumo			Vehículos automotores de pasajeros			Resto		
	2010*	2011*	Variación porcentual	2010*	2011*	Variación porcentual	2010*	2011*	Variación porcentual	2010*	2011*	Variación porcentual
	Millones de U\$S		%	Millones de U\$S		%	Millones de U\$S		%	Millones de U\$S		%
Total	10.450	13.307	27	5.963	7.348	23	4.064	5.011	23	130	187	44
Mercosur	3.850	4.871	27	1.598	1.740	9	2.662	3.325	25	4	5	25
Chile	61	68	11	199	229	15	-	-	-	--	--	-6
Resto de ALADI	11	15	36	239	325	36	-	-	-	--	--	-70
NAFTA	928	1.099	18	704	881	25	711	979	38	2	4	100
UE	2.345	2.472	5	964	1.207	25	408	385	-6	21	3	-86
ASEAN	458	506	10	290	389	34	--	1	303	--	--	-28
China ¹	1.464	2.569	75	1.479	1.987	34	20	30	50	1	--	-32
Corea Rep. de	293	366	25	35	19	-46	128	166	30	--	--	///
Japón	445	537	21	79	88	11	121	93	-23	--	--	-63
India	48	64	33	76	103	36	13	9	-31	--	--	-23
Medio Oriente	12	14	17	55	58	5	--	-	-100	--	--	171
MAGREB y Egipto	2	3	50	3	4	33	-	-	-	--	--	-76
Resto	534	724	36	242	318	31	1	24	///	103	174	69

¹ Incluye Hong Kong y Macao.

Cuadro 14. Exportaciones a Brasil en millones de dólares y variación porcentual, según principales rubros.
Noviembre y once meses 2010-2011

Rubros	Exportaciones a Brasil					
	Noviembre			Once meses		
	2010*	2011*	Variación porcentual	2010*	2011*	Variación porcentual
	Millones de U\$S		%	Millones de U\$S		%
Total	1.307	1.706	31	13.021	16.212	25
Productos primarios	58	179	209	1.411	2.196	56
Animales vivos	--	--	///	1	1	-
Pescados y mariscos sin elaborar	5	2	-60	21	27	29
Miel	-	-	-	-	-	-
Hortalizas y legumbres sin elaborar	12	16	33	269	304	13
Frutas frescas	13	19	46	176	229	30
Cereales	19	137	///	828	1.556	88
Semillas y frutos oleaginosos	1	1	-	10	9	-10
Tabaco sin elaborar	--	1	34	6	7	17
Lanas sucias	-	-	-	-	-	-
Fibra de algodón	4	-	-100	15	23	53
Mineral de cobre y sus concentrados	-	-	-	49	-	-100
Resto de productos primarios	5	4	-20	34	39	15
Manufacturas de origen agropecuario (MOA)	166	186	12	1.356	1.719	27
Carnes y sus preparados	8	13	63	69	107	55
Pescados y mariscos elaborados	14	11	-21	131	118	-10
Productos lácteos	26	31	19	173	321	86
Otros productos de origen animal	--	1	248	3	6	100
Frutas secas o procesadas	6	10	67	52	66	27
Café, té, yerba mate y especias	1	--	-23	5	6	20
Productos de molinería	44	54	23	345	446	29
Grasas y aceites	9	4	-56	56	52	-7
Azúcar y artículos de confitería	1	1	-	7	7	-
Preparados de hortalizas, legumbres y frutas	22	25	14	200	245	23
Bebidas, líquidos alcohólicos y vinagre	6	9	50	56	70	25
Residuos y desperdicios de la industria alimenticia	1	3	200	7	14	100
Extractos, curtientes y tintóreos	1	--	-30	3	3	-
Pieles y cueros	2	1	-50	18	5	-72
Lanas elaboradas	-	-	-	1	--	-56
Resto de MOA	25	22	-12	230	252	10
Manufacturas de origen industrial (MOI)	956	1.116	17	9.066	10.826	19
Productos químicos y conexos	85	111	31	907	988	9
Materias plásticas y sus manufacturas	67	87	30	617	746	21
Caucho y sus manufacturas	26	27	4	238	265	11
Manufacturas de cuero, marroquinería	--	--	248	--	1	165
Papel, cartón, impresos y publicaciones	17	14	-18	192	197	3
Textiles y confecciones	17	16	-6	173	195	13
Calzado y sus partes componentes	--	--	27	2	1	-50
Manufacturas de piedra, yeso, vidrio	3	4	33	34	43	26
Piedras, metales preciosos, monedas	--	--	271	--	--	-44
Metales comunes y sus manufacturas	43	61	42	431	632	47
Máquinas y aparatos, material eléctrico	63	75	19	699	717	3
Material de transporte terrestre	627	712	14	5.685	6.915	22
Vehíc.de navegación aérea, marítima y fluvial	--	--	///	5	39	///
Resto de MOI	8	7	-13	81	88	9
Combustibles y energía	128	225	76	1.189	1.471	24
Petróleo crudo	22	113	414	22	138	///
Carburantes	89	73	-18	892	982	10
Grasas y aceites lubricantes	1	2	100	22	32	45
Gas de petróleo y otros hidrocarburos	15	37	147	245	311	27
Energía eléctrica	--	-	-100	--	4	///
Resto de combustibles	--	--	-4	8	4	-50

Cuadro 15. Importaciones desde Brasil en millones de dólares y variación porcentual, por Usos económicos. Noviembre y once meses 2010-2011

Usos	Importaciones desde Brasil					
	Noviembre			Once meses		
	2010*	2011*	Variación porcentual	2010*	2011*	Variación porcentual
	Millones de U\$S		%	Millones de U\$S		%
Total	1.808	1.902	5	16.139	20.235	25
Bienes de capital	353	323	-8	2.905	3.571	23
Bienes intermedios	574	599	4	5.250	6.709	28
Combustibles y lubricantes	1	1	-	120	319	165
Piezas y accesorios para bienes de capital	430	485	13	3.769	4.766	26
Bienes de consumo	169	144	-15	1.452	1.570	8
Vehículos automotores de pasajeros	281	348	24	2.639	3.297	25
Resto	--	1	///	4	5	25

Cuadro 16. Valores unitarios trimestrales, de productos seleccionados exportados. Tercer trimestre 2009-2011

Productos seleccionados	Año 2009		Año 2010*				Año 2011*		
	Trimestres		Trimestres				Trimestres		
	Tercero	Cuarto	Primero	Segundo	Tercero	Cuarto	Primero	Segundo	Tercero
	U\$S / tn								
Trigo duro, excluido para siembra	208	216	219	219	223	234	291	309	318
Maíz, excluido para siembra, en grano	188	187	177	166	172	204	248	279	298
Porotos de soja, excluido para siembra	430	416	420	355	374	419	489	500	510
Carne bovina deshuesada, refrigerada	6.358	6.549	8.381	12.275	9.297	11.011	11.426	11.788	11.542
Carne bovina deshuesada, congelada	2.955	3.239	3.702	4.936	4.825	5.766	6.128	6.464	6.617
Preparaciones y conservas de carne bovina	3.067	3.265	3.356	3.706	4.233	4.363	4.102	4.481	4.954
Filetes de merluza congelados	2.483	2.445	2.576	2.821	2.864	2.894	3.251	3.460	3.441
Azúcar de caña en bruto, sin aromatizar ni colorear	332	406	425	606	554	374	734	1.045	718
Aceite de soja, en bruto incluso desgomado	774	794	807	798	809	934	1.048	1.205	1.233
Aceite de girasol, en bruto	802	788	851	859	964	1.122	1.253	1.285	1.290
Harina y "pellets" de la extracción de aceite de soja	406	387	350	297	326	358	388	377	370
Harina de trigo	324	313	313	319	333	394	403	430	435
Cueros y pieles bovinos o equinos curtidos o "crust"	4.229	4.270	5.035	5.448	6.166	6.236	6.687	7.594	7.572
Aceites crudos de petróleo	460	498	524	499	502	570	676	795	736
Naftas para petroquímica	559	628	678	684	632	741	855	970	915
Gasolinas excluido de aviación	609	641	693	669	667	708	839	.	.
Gas natural en estado gaseoso	624	556	534	563	660	748	753	828	1.002
Biodiesel	792	831	879	862	845	988	1.196	1.249	1.278

NOTA METODOLÓGICA

- El valor de las exportaciones de noviembre de 2011 debe considerarse como una estimación preliminar en razón de haberse efectuado con el 12,3% de documentación en trámite, que en muchos casos corresponde a operaciones que aún no han sido confirmadas a la Dirección General de Aduanas por los operadores, ya que éstas están pendientes dentro del plazo permitido por la legislación.

Ajuste estacional y tendencia-ciclo: a partir de la publicación de las cifras del comercio exterior correspondientes a abril de 2004, se realiza el ajuste estacional de las series de exportaciones e importaciones por el método directo, utilizando el programa X12-ARIMA desarrollado por el «U.S. Census Bureau». También se elabora la estimación de la Tendencia-Ciclo de dichas series, que surge de eliminar de la serie original, además de las fluctuaciones estacionales, las alteraciones de carácter no estacional (huelgas, efectos climáticos inesperados, etc.). Al eliminar estos factores, el indicador refleja la tendencia, lo que supone poder estimar sin interferencias la evolución histórica. El informe de prensa con fecha 30 de junio de 2004, presenta un ANEXO donde se brinda una descripción metodológica del método de desestacionalización y estimación de la tendencia-ciclo.

Las opciones del programa de desestacionalización que se utilizarán en los próximos meses para **Exportaciones** son: período considerado (a partir de enero-96; extensión con un año de pronósticos mediante el modelo: ARIMA log (0 1 1)(0 1 1)₁₂; ajuste por outliers; ajuste por año bisiesto); Para **Importaciones**: período considerado (a partir de enero-96; extensión con un año de pronósticos mediante el modelo Modelo ajustado: ARIMA (0 2 2)(0 1 1)₁₂; ajuste de efecto por días de actividad-efecto trading days-; ajuste de efecto pascuas con un día de impacto gradual; ajuste de variaciones por outliers).

- Cifras estimadas. En ocasión de la publicación de la Información de Prensa del Intercambio Comercial Argentino suelen practicarse modificaciones en las cifras de los meses anteriores, especialmente en los valores de exportación. Estas modificaciones, habitualmente de poca magnitud, obedecen a múltiples razones. Si bien el valor informado se construye fundamentalmente sobre la base de operaciones realizadas y perfeccionadas desde el punto de vista documental, existe un porcentaje de operaciones cuyo valor debe ser estimado ya que se encuentra pendiente, al momento de brindar la información, aún cuando están dentro del plazo permitido por la legislación. Asimismo hay operaciones que han sido oficializadas por un valor, se efectivizan por un valor inferior, y se demora la carga del post embarque (documento en donde se consigna el valor definitivo), razón por la cual también deben ser estimadas. Finalmente, la aplicación de regímenes tales como el de precios revisables (petróleo), con ajuste de precios en función a la calidad (concentrado de minerales) así como las operaciones en consignación, permiten a los exportadores modificar los valores declarados en el momento de la exportación en plazos que van de los 60 a los 180 días del embarque.
 - Por lo general no se realizan modificaciones en las cifras de importación salvo las practicadas a fin de cada año por la recuperación por parte de los importadores de mercaderías que fueran enviadas previamente a rezago y registradas como tal.
- En virtud de la resolución 281/98, los exportadores de minerales tienen opción de modificar el valor de sus transacciones en virtud de las variaciones en la cantidad y en la ley del mineral constatadas por el comprador. Esta opción puede ser ejercida dentro de los 6 meses de embarque, con posibilidades de prorrogar este plazo por otros seis meses. Las estimaciones publicadas en el presente informe fueron elaboradas a partir del comportamiento observado en las operaciones ya rectificadas. Para el mes de noviembre de 2011, el período considerado es el correspondiente al **trimestre marzo-mayo 2011**.
- A partir del mes de enero de 2004 se han incluido las exportaciones e importaciones bajo el régimen de courier.
- Las variaciones porcentuales de precios y cantidades de las exportaciones e importaciones del período analizado se construyeron sobre la base de un índice de precios mensual del tipo Paasche con base 1997=100. Estas variaciones pueden diferir de las publicadas en «Índices de Precios y Cantidades de Comercio Exterior, base 1993=100» ya que responden a diferentes períodos base y frecuencias de cálculo.
- Los índices de precios del tipo Paasche se construyen considerando las cantidades del período de cálculo, razón por la cual son sensibles a los cambios en la composición del comercio exterior.

Zonas Económicas:

Mercosur (Mercado Común del Sur): incluye Argentina, Brasil, Paraguay y Uruguay (incluye zonas francas de Brasil y Uruguay).

Chile: incluye zonas francas de Iquique y Punta Arenas.

Resto de ALADI (Asociación Latinoamericana de Integración): incluye Colombia, Ecuador, Cuba, Perú, Venezuela y Bolivia (incluye zona franca)

NAFTA (Tratado de Libre Comercio de América del Norte): incluye Estados Unidos, Canadá y México.

UE (Unión Europea): incluye Austria, Bélgica, Bulgaria, Dinamarca, España (incluye Islas Canarias), Finlandia, Francia (incluye Mónaco), Grecia, Irlanda, Italia (incluye San Marino), Luxemburgo, Países Bajos, Portugal, Reino Unido, República Federal de Alemania, Suecia, Chipre, Eslovaquia, Eslovenia, Estonia, Hungría, Letonia, Lituania, Malta, Polonia, República Checa y Rumania.

ASEAN (Asociación de las Naciones del Sudeste Asiático): incluye Brunei, Camboya, Filipinas, Indonesia, Laos, Malasia, Myanmar, Singapur, Tailandia y Vietnam.

Medio Oriente: incluye Arabia Saudita, Bahrein, Emiratos Árabes Unidos, Irán, Iraq, Israel, Jordania, Kuwait, Líbano, Omán, Qatar, República de Yemen, Siria y Territorio Autónomo Palestino.

Egipto y la Unión del MAGREB Árabe (incluye: Argelia, Libia, Marruecos, Túnez y Mauritania).

Signos convencionales

* Dato provisorio

– Dato ínfimo, menos de la mitad del último dígito mostrado

- Dato igual a cero

e Dato estimado

. Dato no registrado

/// Dato que no corresponde presentar debido a la naturaleza de las cosas