



REPÚBLICA ARGENTINA  
MINISTERIO DE ECONOMÍA Y FINANZAS PÚBLICAS  
INSTITUTO NACIONAL DE ESTADÍSTICA Y CENSOS

Instituto Nacional  
de Estadística  
y Censos **indec**

Buenos Aires, 21 de diciembre de 2012

## Intercambio Comercial Argentino

Datos provisorios del año 2011 y cifras estimadas de enero-noviembre de 2012

### 1. Presentación de los principales resultados

En el mes de noviembre de 2012 la balanza comercial marcó un superávit de 634 millones de dólares, cifra que representó un aumento del 74% con respecto al mismo período del año anterior.

Es el resultado de un mes en el que las exportaciones reportaron ingresos por 6.463 millones de dólares, mientras que las importaciones ascendieron a 5.829 millones de dólares.

El menor valor exportado con respecto al mismo mes del año anterior resultó por una disminución de las cantidades vendidas (-8%), mientras los precios aumentaron (7%).

Los subrubros que registraron mayores aumentos (en valores absolutos) en las exportaciones fueron: Cereales, Minerales metalíferos, escorias y cenizas, Residuos y desperdicios de la industria alimenticia, Material de transporte terrestre y Grasas y aceites. Mientras que los subrubros que registraron disminuciones fueron: Semillas y frutos oleaginosos, Productos químicos y conexos, Petróleo crudo y Productos lácteos.

El valor de las importaciones fue 6% menor que en igual mes de 2011. Esto se debió a una baja conjunta en las cantidades (-2%) y en los precios (-4%), respectivamente. Todos los rubros registraron disminuciones en valores absolutos.

En los once meses del año la balanza comercial fue superavitaria en 12.161 millones de dólares, representando un aumento del 26% con respecto a igual período del año anterior. El total exportado fue de 75.212 millones de dólares contra 63.051 millones de dólares desembolsados en importaciones. Estos datos representaron una disminución del 3% para las exportaciones y una baja del 7% para las importaciones, comparándolos con el mismo período del año anterior.

El comercio con el Mercosur (inc. Venezuela) -principal socio comercial-, concentró el 33% de las exportaciones argentinas, y 29% de las compras realizadas al exterior. Comparando estos resultados con el mes de noviembre del año anterior, las exportaciones a dicho bloque presentaron una variación del 1%, mientras que las importaciones provenientes del mismo decrecieron el 14%. El saldo comercial en noviembre de 2012 resultó positivo en 398 millones de dólares.

**Cuadro 1.** Intercambio comercial argentino en millones de dólares y variaciones porcentuales.

Once meses 2011-2012

Período	Exportación				Importación				Saldo	
	2011 *	2012 <sup>e</sup>	Variación porcentual		2011 *	2012 *	Variación porcentual			
			igual período año anterior	acumula- do igual período año anterior			igual período año anterior	acumula- do igual período año anterior		
									2011 *	2012*
	Millones de U\$S		%		Millones de U\$S		%		Millones de U\$S	
Total	83.950	///	///	///	73.937	///	///	///	10.014	///
Enero-Noviembre	77.634	75.212	///	-3	67.949	63.051	///	-7	9.685	12.161
Enero	5.254	5.909	12	12	4.889	5.358	10	10	365	550
Febrero	5.487	6.098	11	12	4.800	4.757	-1	4	687	1.341
Marzo	6.159	6.276	2	8	5.642	5.199	-8	--	518	1.077
Abril	7.149	6.687	-6	4	5.662	4.861	-14	-4	1.487	1.827
Mayo	8.082	7.556	-7	1	6.373	6.039	-5	-4	1.710	1.517
Junio	7.938	7.121	-10	-1	6.899	6.097	-12	-6	1.039	1.024
Julio	7.302	7.435	2	-1	6.645	6.368	-4	-5	657	1.067
Agosto	8.419	7.952	-6	-1	7.619	6.324	-17	-7	800	1.628
Septiembre	7.787	6.818	-12	-3	6.889	5.907	-14	-8	899	911
Octubre	7.464	6.897	-8	-3	6.303	6.312	--	-7	1.161	585
Noviembre	6.594	6.463	-2	-3	6.230	5.829	-6	-7	364	634
Diciembre	6.316				5.987				329	

**Nota:** Los totales por suma pueden no coincidir por redondeo en las cifras parciales.

## 2. Exportaciones

**Exportaciones por Grandes rubros en noviembre.** La disminución del valor exportado en el mes (comparado con igual mes del año anterior) fue el resultado de los menores montos registrados en las ventas de Manufacturas de origen industrial y Combustibles y energía. El mayor descenso interanual en valores absolutos correspondió a Manufacturas de origen industrial, cuyas ventas registraron una disminución del 7%, producto de una baja en las cantidades vendidas (-8%), mientras los precios subieron 1%. Le siguieron las bajas en las exportaciones de Combustibles y energía (-12%), debido a una disminución conjunta de cantidades (-7%) y de precios (-6%). Por su parte, las Manufacturas de origen agropecuario registraron un aumento del 3%, explicado por un incremento de los precios (20%), mientras las cantidades disminuyeron 14%. Por último, las ventas de Productos primarios aumentaron el 4%, por un incremento conjunto de precios (3%) y de cantidades vendidas (1%). (Ver cuadro 4, pág. 7).

A nivel de productos el mayor incremento en las exportaciones se observó en las ventas de Cereales, que se explicaron por las mayores ventas de maíz hacia República de Corea, Argelia, República de Yemen y Arabia Saudita, entre otros países y de sorgo hacia México, Japón y Alemania. En el caso del maíz, el incremento en las ventas, se explicó por aumentos en las cantidades vendidas, dado que los precios disminuyeron. Le siguieron los aumentos en el rubro Minerales metalíferos, escorias y cenizas, por las mayores ventas de Mineral de cobre y sus concentrados hacia Japón, República de Corea y Finlandia, y de Minerales de plata y sus concentrados, hacia República de Corea, Japón y Canadá. También sobresalieron las ventas externas de Residuos y desperdicios de la industria alimenticia, en especial de harinas y pellets de soja hacia Tailandia, Malasia, Chile y Perú. En este caso, el aumento en el valor se debió a un incremento en los precios, mientras las cantidades disminuyeron. Las exportaciones de Material de transporte terrestre, se destacaron por las ventas de vehículos para transporte de personas hacia Brasil. Por último, se distinguieron las ventas externas de Grasas y aceites, en particular de aceite de soja hacia Irán, China y Egipto. El aumento en el valor se explicó por un incremento en las cantidades vendidas, mientras los precios disminuyeron levemente.

Dentro de los productos que mostraron un descenso en sus exportaciones en noviembre con respecto a igual mes del año anterior, mencionamos las Semillas y frutos oleaginosos, los Productos químicos y conexos, Petróleo crudo y Productos lácteos. (Ver cuadro 7, pág. 9).

**Exportaciones por Grandes rubros en los once meses.** La disminución en el valor de las exportaciones (-3%) se explicó por una baja exclusiva de las cantidades mientras que los precios subieron 1%.

Las Manufacturas de origen agropecuario y las Manufacturas de origen industrial, descendieron en valor (-3% y -4%, respectivamente). En ambos casos, esto se explicó por una disminución en las cantidades vendidas (-8% y -5%, respectivamente); mientras los precios aumentaron (6% y 1%). Las ventas externas de Productos primarios, disminuyeron (-4%), debido a una baja en los precios (-5%); mientras las cantidades aumentaron 1%. Por su parte, los Combustibles y energía aumentaron el 2%, por un incremento de las cantidades vendidas (3%) mientras los precios no presentaron variación. (Ver cuadro 4, pág. 7).

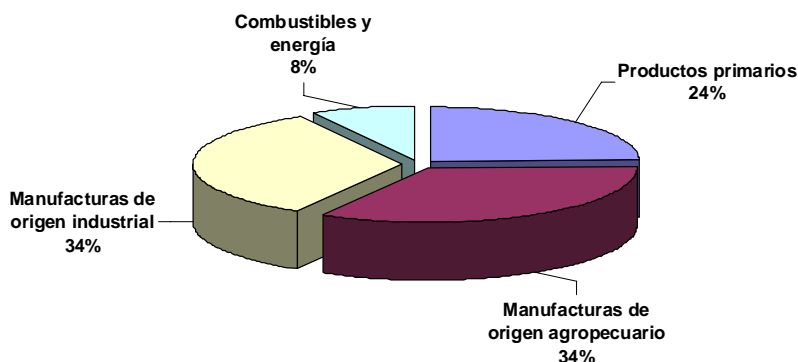
**Exportaciones de productos en noviembre y once meses en términos de valor absoluto.**

Los principales productos exportados en términos de valor absoluto fueron: vehículos automóviles terrestres, harinas y pellets de soja, maíz, aceite de soja, Piedras y metales preciosos, Mineral de cobre y sus concentrados, Petróleo crudo, Restos de carburantes, Partes y piezas de vehículos y tractores y Materias plásticas y sus manufacturas. (Ver cuadros 5, pág. 8, y 7, pág. 9).

Durante los once meses, además de los productos mencionados para el mes, resaltaron las ventas de porotos de soja, trigo y biodiesel.

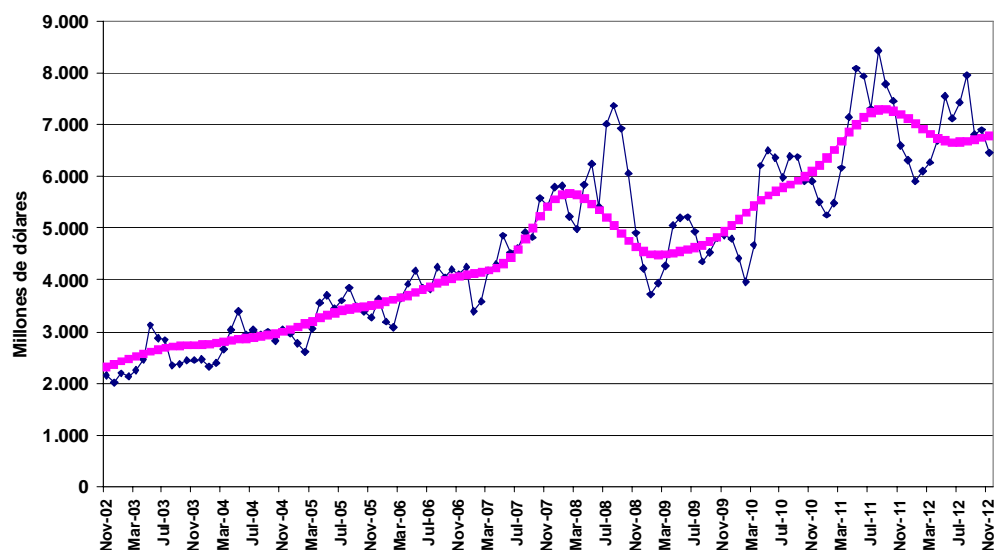
**Estructura de las exportaciones en los once meses.** Las Manufacturas de origen agropecuario y las Manufacturas de origen industrial fueron los rubros de mayor participación en las exportaciones argentinas con el 34% del valor total, respectivamente.

**Gráfico 1.** Composición de las exportaciones. Once meses 2012



**Exportaciones desestacionalizadas y tendencia-ciclo.** En términos desestacionalizados, las exportaciones disminuyeron el 0,1% en el mes de noviembre con respecto al mes anterior. La tendencia-ciclo<sup>2</sup> por su parte, registró una variación positiva de 0,5% con respecto al mes anterior. (Ver cuadros 2 y 3, pág. 7 y gráfico 2).

**Gráfico 2.** Tendencia-ciclo de las exportaciones en millones de dólares. Noviembre 2002-2012



### 3. Importaciones

**Importaciones por Uso económico en noviembre.** La disminución de las importaciones en el mes de noviembre con respecto al mismo mes del año anterior resultó del menor valor importado de todos los rubros.

El mayor descenso en valores absolutos se observó en las importaciones de Vehículos automotores de pasajeros, por las menores compras, en su mayoría provenientes de Brasil y México.

Le siguieron la baja en las importaciones de Piezas y accesorios para bienes de capital, donde disminuyeron las compras de motores de émbolo, chasis con motor incorporado, de vehículos automóviles, partes para aparatos eléctricos de telefonía, cajas de cambio y placas madre.

Las importaciones de Combustibles y lubricantes decrecieron por las menores compras de gas oil, hulla bituminosa, querosenos de aviación y gasolinas excluidas de aviación.

También se redujeron las importaciones de Bienes de capital, por las bajas en las compras de aparatos para recepción, conversión y transmisión o regeneración de voz, imagen u otros datos, vehículos para transporte de mercancías, teléfonos celulares, tractores de carretera para semirremolque y aparato receptor decodificador de tv integrado de señales digitalizadas de video.

Los Bienes intermedios -principal uso de importación- disminuyeron por una baja de los precios (-4%), mientras las cantidades aumentaron (2%). Se destacaron las menores compras de minerales de hierro, eter metil-ter-butílico, productos laminados planos de hierro, acero sin alear y mezclas de urea con nitrato de amonio.

Por último, también disminuyeron las importaciones de Bienes de consumo, por las menores compras de motocicletas con motor de émbolo alternativo, carne porcina congelada, medicamentos y dispositivos de almacenamiento permanente de datos a base de semiconductores. (Ver cuadro 10, pág. 10).

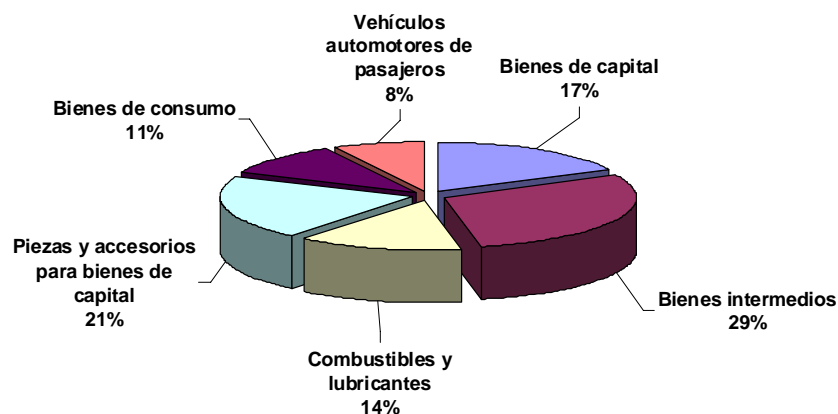
#### **Importaciones de productos en noviembre y once meses en términos de valor absoluto.**

Los productos que se destacaron fueron: vehículos para transporte de personas, gas natural licuado y en estado gaseoso, gas oil, partes y accesorios de carrocerías de vehículos automóviles, circuitos impresos con componentes eléctricos, partes y accesorios de vehículos automóviles, tractores de carretera para semirremolques, cajas de cambio y chasis con motor y cabina para transporte de mercancías.

Durante los once meses, además de los productos mencionados para el mes, resaltaron las compras de fuel oil, partes para aparatos receptores de radiotelefonía y televisión y partes para aparatos eléctricos de telefonía.

<sup>2</sup> Véase la nota metodológica en página 16.

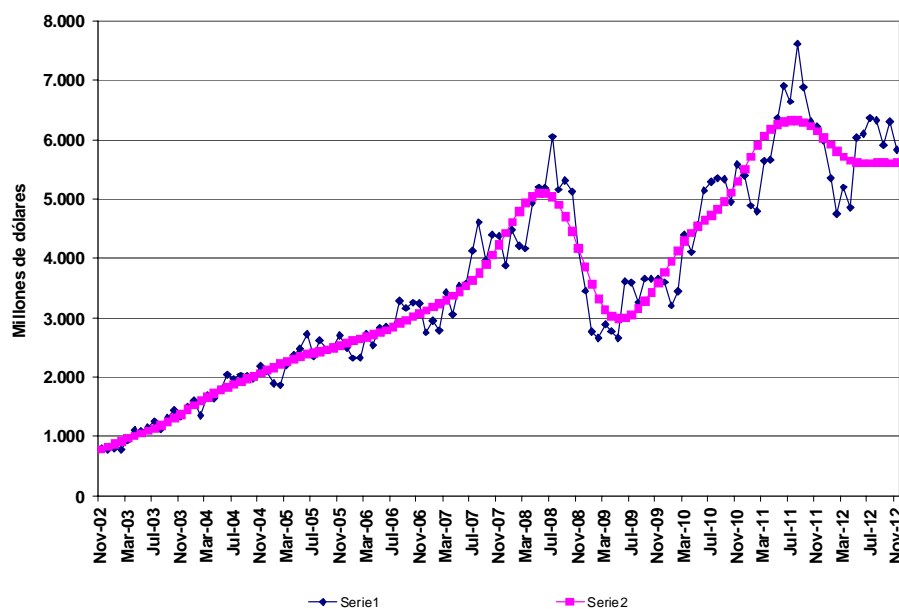
**Gráfico 3.** Composición de las importaciones. Once meses 2012



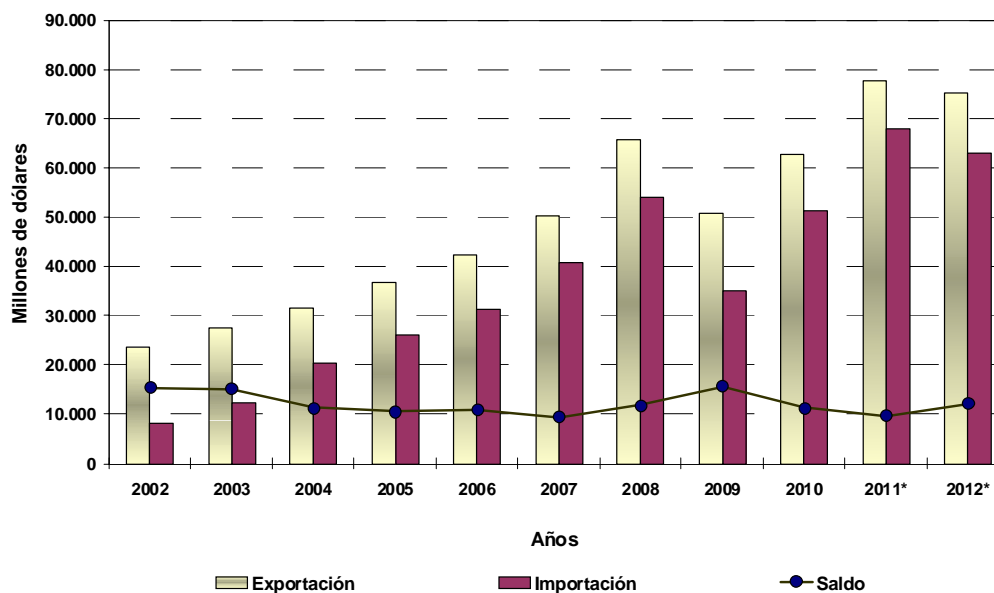
**Estructura de las importaciones en los once meses.** Los Bienes intermedios representaron el 29% de las importaciones argentinas, le siguieron en importancia las Piezas y accesorios para bienes de capital con el 21% y los Bienes de capital (17%) del total.

**Importaciones desestacionalizadas y tendencia-ciclo.** En términos desestacionalizados, las importaciones del mes de noviembre disminuyeron el 3,1% con respecto al mes anterior. Por su parte, la tendencia-ciclo<sup>2</sup> no registró en noviembre variación con respecto al mes anterior. (Ver cuadros 8 y 9, pág. 10 y gráfico 4).

**Gráfico 4.** Tendencia-ciclo de las importaciones en millones de dólares. Noviembre 2002-2012



**Gráfico 5.** Intercambio comercial argentino en millones de dólares. Once meses 2002-2012



<sup>2</sup> Véase la nota metodológica en página 16.

#### 4. Intercambio comercial según zonas económicas

**Mercosur (inc. Venezuela).** El intercambio con este bloque -primero en importancia- en el mes de noviembre arrojó un saldo comercial positivo de 398 millones de dólares. Este resultado fue producto de una baja de las importaciones (-14%), mientras las exportaciones aumentaron el 1% con respecto a noviembre del año anterior. Dentro de las exportaciones se destacaron las ventas del rubro Manufacturas de origen industrial (vehículos para transporte de personas y de mercancías y cajas de cambio, en todos los casos hacia Brasil).

La disminución de las importaciones en noviembre con respecto al mismo mes del año anterior fue producto de menores compras en todos los rubros, excepto Bienes de consumo. Teniendo en cuenta los valores absolutos, las principales bajas se registraron en las importaciones de Vehículos automotores de pasajeros, Piezas y accesorios para bienes de capital (chasis con motor incorporado, cajas de cambio y motores de émbolo); y Bienes intermedios (minerales de hierro), en todos los casos desde Brasil.

En los once meses, las exportaciones hacia el Mercosur no presentaron variación. La disminución más importante en valor absoluto fue del rubro Combustibles y energía. Las importaciones disminuyeron el 18% en el período, registrando bajas en todos los usos. Los que más descendieron fueron los Bienes intermedios, de capital, Piezas y accesorios para bienes de capital y Vehículos automotores de pasajeros. El intercambio con el bloque arrojó un saldo comercial positivo de 3.040 millones de dólares.

**Unión Europea.** En el mes de noviembre el intercambio comercial con este bloque se ubicó en tercer lugar, arrojando un saldo comercial negativo de 202 millones de dólares. Las exportaciones decrecieron el 33% con respecto al mismo mes del año anterior. Esto se debió a una baja en las ventas de Manufacturas de origen industrial (biodiesel a España, interferón beta preparado como medicamento a Países Bajos y vehículos para transporte de mercancías a Alemania) y de Manufacturas de origen agropecuario (harinas y pellets de soja hacia Países Bajos y Polonia).

Las importaciones desde este bloque no presentaron variación en noviembre con respecto a igual mes del año anterior, destacándose las mayores compras de Piezas y accesorios para bienes de capital (células solares en módulos o paneles y cajas de cambio de Alemania y partes y accesorios de carrocerías de Francia) y Bienes de capital (máquinas para clasificar y contar monedas o billetes de Alemania y máquinas y aparatos de bolas para quebrantar, triturar o pulverizar tierra, piedra de Austria).

El comercio con este bloque en los once meses arrojó un saldo negativo de 348 millones de dólares. Las exportaciones bajaron el 17% con respecto a igual período del año anterior, producto de menores ventas en todos los rubros, en especial de Manufacturas de origen agropecuario, Manufacturas de origen industrial y Productos primarios. En tanto, las importaciones provenientes desde esta zona aumentaron el 8%, principalmente por la suba en las compras de Combustibles y lubricantes y Vehículos automotores de pasajeros.

**ASEAN, Corea Rep. de, China, Japón e India.** El intercambio con el bloque -segundo en importancia- registró un saldo comercial negativo de 435 millones de dólares en el mes. Las exportaciones aumentaron el 22% con respecto a noviembre de 2011, debido a las mayores ventas de Manufacturas de origen agropecuario, en especial de harinas y pellets de soja hacia Tailandia, Malasia, Indonesia y Filipinas y aceite de soja a China y de Productos primarios, en particular de Mineral de cobre y sus concentrados hacia Japón y República de Corea; de maíz hacia República de Corea, y sorgo hacia Japón.

Las importaciones desde este origen disminuyeron el 3% en noviembre con respecto a igual mes del año anterior, por las menores compras de Bienes de consumo (motocicletas con motor de émbolo y aparatos receptores de televisión de China), Bienes de capital (aparatos para recepción, conversión y transmisión o regeneración de voz, imagen u otros datos y motocompresores herméticos para equipos frigoríficos, en todos los casos, de China), Vehículos automotores de pasajeros, provenientes de República de Corea y Japón; y Piezas y accesorios para Bienes de capital (partes para aparatos eléctricos de telefonía y placas madre de China y cajas de cambio para vehículos de Japón).

El intercambio comercial con este bloque en los once meses resultó con un saldo negativo de 955 millones de dólares. Las exportaciones registraron una variación negativa del 1% con respecto a igual período del año anterior, por las menores ventas de Productos primarios. Las importaciones desde este origen disminuyeron el 4%, registrándose las principales bajas en las compras de Bienes de capital, Bienes de consumo, Bienes intermedios y Combustibles y lubricantes, en su mayoría provenientes de China y República de Corea.

**NAFTA.** El intercambio comercial con este bloque arrojó en el mes un saldo negativo de 301 millones de dólares. Las exportaciones disminuyeron el 24% con respecto a noviembre del año anterior, por las menores ventas de Combustibles y energía (Petróleo crudo de Estados Unidos) y Manufacturas de origen industrial (plata en bruto hacia Estados Unidos y oro para uso no monetario hacia Canadá y tubos sin costura para oleoductos y gasoductos hacia Estados Unidos).

Las importaciones desde este bloque decrecieron el 9% con respecto a noviembre del año anterior. Los usos

económicos que registraron menores adquisiciones fueron: Bienes intermedios (ácido tereftálico y sus sales, Etilenglicol (etanodiol) y ácido trimetilfosfónico, en todos los casos de Estados Unidos), Vehículos automotores de pasajeros, en su mayoría provenientes de México, y Combustibles y lubricantes.

En los once meses, el intercambio comercial con este bloque arrojó un saldo negativo de 3.681 millones de dólares. Las exportaciones registraron una baja del 5% con respecto al mismo período del año anterior, por las menores ventas de Manufacturas de origen industrial y Combustibles y energía. Las importaciones subieron el 3% debido al ascenso en las compras de Combustibles y lubricantes y Bienes de consumo.

**Chile.** En noviembre las exportaciones a Chile aumentaron el 7% con respecto al mismo mes del año anterior, por las mayores ventas de Combustibles y energía, en particular de Petróleo crudo.

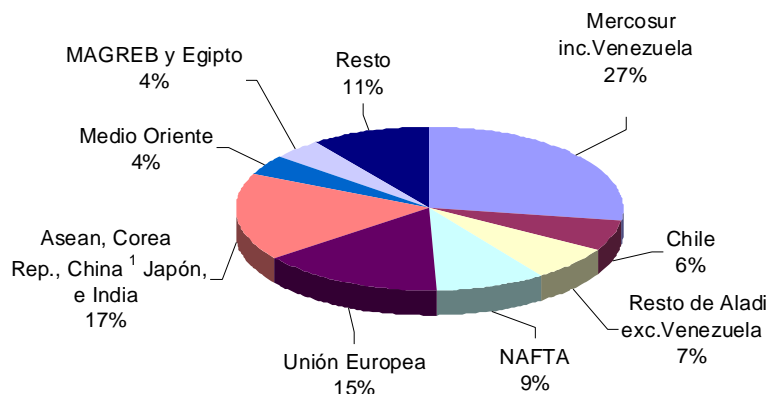
Las importaciones crecieron el 4% debido a mayores compras de Bienes de capital (máquinas y aparatos de clasificar, separar o lavar tierra, piedra u otra materia mineral sólida) y Piezas y accesorios para bienes de capital (cuadros, paneles, consolas, armarios y otros soportes para control o distribución de electricidad y cajas de cambio para vehículos automóviles). El superávit comercial alcanzó en el mes los 386 millones de dólares.

En los once meses el intercambio comercial con Chile registró un saldo positivo de 3.776 millones de dólares. Las exportaciones aumentaron el 10% con respecto a igual período del año anterior, mientras que las importaciones mostraron un decrecimiento del 8% en el período. (Ver cuadros 11 y 12.1 pág. 11, 12.2 y 13.1 pág. 12 y 13.2 pág. 14).

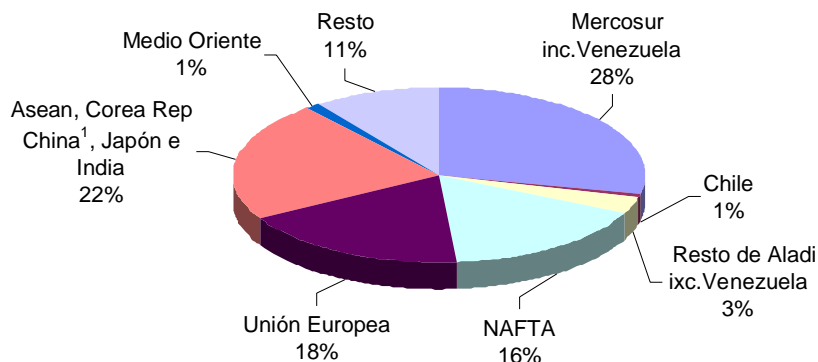
**Principales socios comerciales en los once meses.** Los principales destinos de las exportaciones argentinas, en orden decreciente de acuerdo al valor absoluto, fueron: Brasil, China, Chile, Estados Unidos y España. Por otra parte, los principales países de origen de las importaciones en el período fueron: Brasil, China, Estados Unidos, Alemania y México.

**Estructura del Intercambio comercial en los once meses.** En los gráficos 6 y 7 se puede apreciar la participación de los diferentes socios comerciales en las exportaciones argentinas y la de los principales proveedores.

**Gráfico 6.** Exportaciones según destino. Once meses 2012



**Gráfico 7.** Importaciones según origen. Once meses 2012



<sup>1</sup> Incluye Hong Kong y Macao.



**Cuadro 2.** Exportaciones mensuales en millones de dólares, serie desestacionalizada.Enero 2002- Noviembre 2012

Años	Enero	Febrero	Marzo	Abril	Mayo	Junio	Julio	Agosto	Sep- tiembre	Octubre	Noviem- bre	Diciem- bre
Millones de U\$S												
2002	2.073	2.124	2.156	2.041	2.027	2.054	2.125	2.082	2.277	2.332	2.242	2.118
2003	2.480	2.519	2.321	2.304	2.695	2.710	2.705	2.247	2.343	2.508	2.548	2.561
2004	2.634	2.736	2.763	2.867	2.965	2.839	2.933	2.804	2.983	2.875	3.147	3.031
2005	3.179	3.070	3.178	3.367	3.244	3.365	3.512	3.611	3.455	3.372	3.349	3.665
2006	3.683	3.624	3.809	3.717	3.698	3.755	3.746	3.945	4.036	4.098	4.188	4.249
2007	3.968	4.195	4.406	4.080	4.322	4.383	4.552	4.533	4.799	5.372	5.516	5.855
2008	6.914	5.900	5.352	5.559	5.553	5.144	6.900	6.716	6.830	5.801	4.997	4.355
2009	4.430	4.595	4.632	4.796	4.582	4.857	4.792	3.901	4.411	4.611	4.998	5.066
2010	5.292	4.657	5.146	5.930	5.733	5.882	5.775	5.699	6.199	5.750	6.158	5.965
2011	6.306	6.516	6.813	6.866	7.106	7.285	6.965	7.448	7.506	7.337	6.903	6.900
2012	7.065	7.018	6.886	6.433	6.603	6.493	7.016	6.994	6.522	6.786	6.777	

**Cuadro 3.** Exportaciones mensuales en millones de dólares, tendencia-ciclo. Enero 2002-Noviembre 2012

Años	Enero	Febrero	Marzo	Abril	Mayo	Junio	Julio	Agosto	Sep- tiembre	Octubre	Noviem- bre	Diciem- bre
Millones de U\$S												
2002	2.099	2.084	2.073	2.070	2.075	2.091	2.118	2.158	2.207	2.263	2.320	2.376
2003	2.430	2.481	2.529	2.575	2.619	2.659	2.692	2.716	2.731	2.738	2.743	2.752
2004	2.765	2.786	2.810	2.836	2.858	2.877	2.894	2.912	2.935	2.965	3.002	3.046
2005	3.095	3.150	3.207	3.266	3.323	3.373	3.414	3.446	3.470	3.491	3.514	3.543
2006	3.578	3.618	3.662	3.708	3.759	3.814	3.872	3.931	3.986	4.034	4.073	4.104
2007	4.130	4.156	4.189	4.239	4.317	4.433	4.592	4.789	5.008	5.228	5.421	5.564
2008	5.649	5.673	5.644	5.573	5.471	5.347	5.207	5.056	4.902	4.758	4.637	4.550
2009	4.499	4.483	4.494	4.522	4.554	4.588	4.625	4.675	4.742	4.828	4.933	5.051
2010	5.179	5.307	5.429	5.540	5.636	5.717	5.785	5.849	5.916	5.999	6.100	6.221
2011	6.362	6.518	6.684	6.851	7.007	7.140	7.234	7.286	7.296	7.266	7.205	7.121
2012	7.022	6.919	6.822	6.742	6.687	6.660	6.661	6.684	6.716	6.752	6.787	

**Cuadro 4.** Variación porcentual con respecto al mismo período del año anterior de los valores, precios y cantidades de las exportaciones e importaciones. Noviembre y once meses 2012

Rubros y Usos	Noviembre			Once meses		
	Variación porcentual respecto a igual período del año 2011					
	Valor	Precio	Cantidad	Valor	Precio	Cantidad
<b>Exportación</b>	-2	7	-8	-3	1	-5
Productos primarios	4	3	1	-4	-5	1
Manufacturas de origen agropecuario (MOA)	3	20	-14	-3	6	-8
Manufacturas de origen industrial (MOI)	-7	1	-8	-4	1	-5
Combustibles y energía	-12	-6	-7	2	-	3
<b>Importación</b>	-6	-4	-2	-7	-	-7
Bienes de capital	-4	-2	-2	-14	4	-17
Bienes intermedios	-2	-4	2	-8	-5	-3
Combustibles y lubricantes	-12	-9	-4	--	-	-
Piezas y accesorios para bienes de capital	-6	-3	-3	-5	-1	-4
Bienes de consumo, incluido vehículos automotores de pasajeros	-12	-9	-4	-7	-2	-5
Bienes de consumo	-4	.	.	-9	.	.
Vehículos automotores de pasajeros	-24	.	.	-4	.	.
Resto	-20	-4	-12	51	-	51

**Cuadro 5.** Diferencias de valor significativas en la exportación de algunos productos seleccionados, en millones de dólares. Once meses 2011-2012

Productos seleccionados	Once meses		Diferencias absolutas
	2011*	2012°	
Millones de U\$S			
Total exportaciones	77.634	75.212	-2.422
Total de productos seleccionados	54.098	51.743	-2.355
Trigo, duro, excluido para siembra	2.279	2.862	583
Aceites crudos de petróleo	1.897	2.450	553
Vehículos automóviles para el transporte de mercancías	3.175	3.588	413
Maíz, excluido para siembra, en grano	4.208	4.543	335
Harina y "pellets" de la extracción de aceite de soja	9.262	9.469	207
Minerales de plata y sus concentrados	284	410	126
Maníes	395	511	116
Carnes y despojos comestibles de gallos o gallinas	392	490	98
Cebada cervecera	294	378	84
Minerales de cobre y sus concentrados	1.285	1.365	80
Porotos	292	339	47
Vino	674	701	27
Limonas	172	197	25
Pellets de harina de extracción de girasol	122	144	22
Tubos y perfiles huecos sin costura de hierro o acero	968	988	20
Cajas de cambio y sus partes	577	587	10
Semilla de girasol	85	93	8
Herbicidas, inhibidores de germinación y reguladores de crecimiento de las plantas	163	171	8
Miel natural	208	210	2
Porotos de soja, excluido para siembra	5.413	3.256	-2.157
Aceite de soja, en bruto incluso desgomado	4.748	4.076	-672
Vehiculos automoviles para el transporte de personas	4.340	3.696	-644
Aceite de girasol, en bruto	982	774	-208
Naftas	1.175	968	-207
Biodiesel	1.878	1.755	-123
Aluminio en bruto	630	516	-114
Gas licuado de petróleo	288	175	-113
Carne bovina deshuesada, congelada	387	288	-99
Ajos	190	109	-81
Propano	335	262	-73
Manzanas	182	114	-68
Cueros y pieles bovinos o equinos curtidos o "crust"	637	572	-65
Filetes de merluza congelados	236	174	-62
Gas natural en estado gaseoso	125	67	-58
Tops de lana peinada	182	128	-54
Preparaciones y conservas de carne bovina	170	116	-54
Leche entera en polvo	772	725	-47
Oro para uso no monetario	2.103	2.056	-47
Perras	407	367	-40
Camarones y langostinos	492	454	-38
Jugos de frutas u otros frutos o de hortalizas, sin alcohol	506	475	-31
Harina de trigo	360	330	-30
Productos laminados planos de hierro o acero sin alear	156	136	-20
Carne bovina deshuesada, refrigerada	672	658	-14
Resto	23.536	23.469	-67

**Cuadro 6.** Exportaciones e importaciones en millones de dólares, según Grandes rubros y Usos económicos y variación porcentual. Noviembre y once meses 2011-2012

Rubros/Usos	Noviembre <sup>3</sup>			Once meses <sup>3</sup>		
	2011*	2012 <sup>e</sup>	Variación porcentual	2011*	2012 <sup>e</sup>	Variación porcentual
	Millones de U\$S		%	Millones de U\$S		%
<b>EXPORTACIÓN</b>						
<b>Total</b>	<b>6.594</b>	<b>6.463</b>	<b>-2</b>	<b>77.634</b>	<b>75.212</b>	<b>-3</b>
Productos primarios	1.189	1.240	4	19.117	18.299	-4
Manufacturas de origen agropecuario	2.205	2.272	3	26.277	25.576	-3
Manufacturas de origen industrial	2.596	2.423	-7	26.341	25.291	-4
Combustibles y energía	604	529	-12	5.899	6.045	2
<b>IMPORTACIÓN</b>						
<b>Total</b>	<b>6.230</b>	<b>5.829</b>	<b>-6</b>	<b>67.949</b>	<b>63.051</b>	<b>-7</b>
Bienes de capital	1.220	1.167	-4	12.712	10.987	-14
Bienes intermedios	1.799	1.770	-2	20.160	18.491	-8
Combustibles y lubricantes	590	517	-12	8.697	8.690	--
Piezas y accesorios para bienes de capital	1.355	1.269	-6	13.832	13.112	-5
Bienes de consumo	724	694	-4	7.348	6.663	-9
Vehículos automotores de pasajeros	522	397	-24	5.011	4.821	-4
Resto	20	16	-20	190	286	51

<sup>3</sup> Nota:

Dato estimado para exportaciones Enero-Noviembre 2012

Dato provisorio para importaciones



**Cuadro 7.** Exportaciones en millones de dólares y variación porcentual, según principales rubros.  
Noviembre y once meses 2011-2012

Rubros	Noviembre			Once meses		
	2011*	2012 <sup>e</sup>	Variación porcentual	2011*	2012 <sup>e</sup>	Variación porcentual
	Millones de U\$S		%	Millones de U\$S		%
<b>Total</b>	<b>6.594</b>	<b>6.463</b>	<b>-2</b>	<b>77.634</b>	<b>75.212</b>	<b>-3</b>
<b>Productos primarios</b>	<b>1.189</b>	<b>1.240</b>	<b>4</b>	<b>19.117</b>	<b>18.299</b>	<b>-4</b>
Animales vivos	1	1	-	20	25	25
Pescados y mariscos sin elaborar	76	81	7	972	945	-3
Miel	15	16	7	208	210	1
Hortalizas y legumbres sin elaborar	58	62	7	662	649	-2
Frutas frescas	75	64	-15	1.124	990	-12
Cereales	460	627	36	7.729	9.113	18
Semillas y frutos oleaginosos	363	88	-76	5.923	3.844	-35
Tabaco sin elaborar	13	15	15	359	353	-2
Lanas sucias	2	4	100	51	35	-31
Fibra de algodón	15	8	-47	223	100	-55
Minerales metalíferos, escorias y cenizas	99	259	162	1.713	1.899	11
Resto de productos primarios	13	14	8	134	136	1
<b>Manufacturas de origen agropecuario (MOA)</b>	<b>2.205</b>	<b>2.272</b>	<b>3</b>	<b>26.277</b>	<b>25.576</b>	<b>-3</b>
Carnes y sus preparados	179	180	1	1.960	1.838	-6
Pescados y mariscos elaborados	34	29	-15	385	299	-22
Productos lácteos	176	116	-34	1.346	1.225	-9
Otros productos de origen animal	8	7	-13	62	61	-2
Frutas secas o procesadas	24	16	-33	149	136	-9
Café, té, yerba mate y especias	11	14	27	149	173	16
Productos de molinería y sus preparaciones	114	95	-17	1.096	1.113	2
Grasas y aceites	437	464	6	6.645	5.731	-14
Azúcar, cacao y artículos de confitería	30	54	80	352	431	22
Preparados de hortalizas, legumbres y frutas	136	113	-17	1.267	1.311	3
Bebidas, líquidos alcohólicos y vinagre	96	88	-8	885	969	9
Residuos y desperdicios de la ind.alimenticia	783	937	20	10.061	10.534	5
Extractos curtientes y tintóreos	35	33	-6	347	351	1
Pieles y cueros	82	66	-20	901	840	-7
Lanas elaboradas	20	13	-35	211	149	-29
Resto de MOA	41	45	10	462	415	-10
<b>Manufacturas de origen industrial (MOI)</b>	<b>2.596</b>	<b>2.423</b>	<b>-7</b>	<b>26.341</b>	<b>25.291</b>	<b>-4</b>
Productos químicos y conexos	508	436	-14	5.304	5.354	1
Materias plásticas y sus manufacturas	141	122	-13	1.409	1.320	-6
Caucho y sus manufacturas	36	35	-3	390	376	-4
Manufacturas de cuero, marroquinería, etc	4	3	-25	39	42	8
Papel, cartón, impresos y publicaciones	45	44	-2	544	504	-7
Textiles y confecciones	31	30	-3	375	312	-17
Calzado y sus partes componentes	3	4	33	29	31	7
Manufacturas de piedra, yeso, vidrio, etc.	16	16	-	190	180	-5
Piedras, metales preciosos y sus manufacturas, monedas	273	235	-14	2.500	2.347	-6
Metales comunes y sus manufacturas	255	258	1	2.792	2.620	-6
Máquinas y aparatos, material eléctrico	202	200	-1	2.209	2.221	1
Material de transporte terrestre	846	981	16	9.164	8.938	-2
Vehículos de navegación aérea, marítima y fluvial	183	9	-95	815	449	-45
Resto de MOI	53	50	-6	582	597	3
<b>Combustibles y energía</b>	<b>604</b>	<b>529</b>	<b>-12</b>	<b>5.899</b>	<b>6.045</b>	<b>2</b>
Petróleo crudo	231	171	-26	1.897	2.450	29
Carburantes	224	238	6	2.706	2.579	-5
Grasas y aceites lubricantes	8	8	-	112	101	-10
Gas de petróleo y otros hidrocarburos gaseosos	123	95	-23	1.001	700	-30
Energía eléctrica	9	-	-100	49	103	110
Resto de combustibles	8	18	125	135	111	-18

**Cuadro 8.** Importaciones mensuales en millones de dólares, serie desestacionalizada. Enero 2002- Noviembre 2012

Años	Enero	Febrero	Marzo	Abril	Mayo	Junio	Julio	Agosto	Sep- tiembre	Octubre	Noviem- bre	Diciem- bre
Millones de U\$S												
2002	899	755	674	596	823	674	735	704	728	775	795	833
2003	868	940	1.020	1.126	1.066	1.115	1.139	1.112	1.265	1.310	1.366	1.524
2004	1.795	1.638	1.698	1.705	1.849	1.859	1.869	1.932	1.928	1.946	2.087	2.140
2005	2.212	2.212	2.274	2.410	2.451	2.507	2.308	2.374	2.341	2.461	2.529	2.611
2006	2.595	2.730	2.733	2.805	2.666	2.672	2.772	2.922	3.062	3.083	3.045	3.067
2007	3.164	3.286	3.553	3.362	3.317	3.475	3.846	4.183	3.952	3.993	4.180	4.396
2008	4.806	4.845	4.803	4.908	5.127	5.165	5.287	5.046	4.907	4.694	4.252	3.624
2009	3.112	3.203	3.063	2.934	2.727	3.361	3.158	3.144	3.312	3.425	3.636	3.711
2010	3.793	4.210	4.488	4.415	4.701	4.713	4.798	4.988	4.875	4.897	5.271	5.643
2011	5.773	5.893	5.684	6.277	6.288	6.290	6.284	6.705	6.330	6.210	5.816	6.388
2012	6.075	5.589	5.497	5.492	5.613	5.767	5.797	5.570	5.793	5.725	5.550	

**Cuadro 9.** Importaciones mensuales en millones de dólares, tendencia-ciclo. Enero 2002- Noviembre 2012

Años	Enero	Febrero	Marzo	Abril	Mayo	Junio	Julio	Agosto	Sep- tiembre	Octubre	Noviem- bre	Diciem- bre
Millones de U\$S												
2002	914	812	735	684	659	655	666	689	718	752	791	834
2003	880	928	975	1.019	1.061	1.102	1.145	1.193	1.249	1.314	1.386	1.461
2004	1.536	1.608	1.675	1.734	1.788	1.836	1.883	1.929	1.976	2.024	2.072	2.121
2005	2.171	2.221	2.270	2.315	2.355	2.388	2.414	2.438	2.463	2.495	2.533	2.574
2006	2.616	2.654	2.688	2.721	2.757	2.800	2.850	2.905	2.962	3.020	3.076	3.132
2007	3.189	3.248	3.310	3.377	3.451	3.537	3.639	3.760	3.900	4.061	4.239	4.428
2008	4.616	4.789	4.935	5.043	5.100	5.100	5.037	4.908	4.713	4.459	4.166	3.860
2009	3.571	3.326	3.143	3.032	2.988	3.002	3.062	3.157	3.280	3.427	3.593	3.772
2010	3.955	4.132	4.294	4.432	4.547	4.643	4.732	4.831	4.954	5.111	5.299	5.508
2011	5.717	5.907	6.063	6.182	6.263	6.309	6.329	6.324	6.293	6.234	6.147	6.038
2012	5.919	5.807	5.714	5.650	5.617	5.609	5.612	5.615	5.615	5.614	5.615	

**Cuadro 10.** Importaciones en millones de dólares y variación porcentual, según principales usos. Noviembre y once meses 2011-2012

Usos	Noviembre			Once meses		
	2011*	2012*	Variación porcentual	2011*	2012*	Variación porcentual
	Millones de U\$S		%	Millones de U\$S		%
<b>Total general</b>	<b>6.230</b>	<b>5.829</b>	<b>-6</b>	<b>67.949</b>	<b>63.051</b>	<b>-7</b>
<b>Bienes de capital</b>	<b>1.220</b>	<b>1.167</b>	<b>-4</b>	<b>12.712</b>	<b>10.987</b>	<b>-14</b>
Bienes de capital excluido equipos de transporte	971	871	-10	9.897	8.422	-15
Equipos de transporte industriales	249	296	19	2.815	2.565	-9
<b>Bienes intermedios</b>	<b>1.799</b>	<b>1.770</b>	<b>-2</b>	<b>20.160</b>	<b>18.491</b>	<b>-8</b>
Suministros industriales elaborados no especificados en otras partidas	1.766	1.738	-2	19.795	18.125	-8
Alimentos y bebidas elaborados fundamentalmente para la industria	33	32	-3	364	365	--
<b>Combustibles y lubricantes</b>	<b>590</b>	<b>517</b>	<b>-12</b>	<b>8.697</b>	<b>8.690</b>	<b>--</b>
<b>Piezas y accesorios para bienes de capital</b>	<b>1.355</b>	<b>1.269</b>	<b>-6</b>	<b>13.832</b>	<b>13.112</b>	<b>-5</b>
<b>Bienes de consumo</b>	<b>724</b>	<b>694</b>	<b>-4</b>	<b>7.348</b>	<b>6.663</b>	<b>-9</b>
Artículos de consumo duraderos no especificados en otra partida	73	69	-5	786	567	-28
Artículos de consumo semiduraderos no especificado en otra partida	223	199	-11	2.251	1.839	-18
Artículos de consumo no duraderos no especificados en otra partida	259	280	8	2.677	2.799	5
Alimentos y bebidas básicos fundamentalmente para el hogar	27	31	15	246	252	2
Alimentos y bebidas elaborados fundamentalmente para el hogar	79	69	-13	845	737	-13
Equipo de transporte no industriales	62	45	-27	543	469	-14
<b>Vehículos automotores de pasajeros</b>	<b>522</b>	<b>397</b>	<b>-24</b>	<b>5.011</b>	<b>4.821</b>	<b>-4</b>
<b>Resto</b>	<b>20</b>	<b>16</b>	<b>-20</b>	<b>190</b>	<b>286</b>	<b>51</b>

**Cuadro 11.** Balanza comercial en millones de dólares, por zonas económicas y países seleccionados.  
Noviembre y once meses 2012 y variación porcentual respecto a igual período de 2011

Zonas económicas y países seleccionados	Noviembre 2012 <sup>4</sup>					Once meses 2012 <sup>4</sup>				
	Exportación		Importación		Saldo	Exportación		Importación		Saldo
	Millones de U\$S	Var %	Millones de U\$S	Var %	Millones de U\$S	Millones de U\$S	Var %	Millones de U\$S	Var %	Millones de U\$S
<b>Total</b>	<b>6.463</b>	<b>-2</b>	<b>5.829</b>	<b>-6</b>	<b>634</b>	<b>75.212</b>	<b>-3</b>	<b>63.051</b>	<b>-7</b>	<b>12.161</b>
Mercosur	1.943	3	1.710	-14	233	18.459	-3	17.530	-18	928
Mercosur (inc.Venezuela)	2.109	1	1.710	-14	398	20.593	--	17.554	-18	3.040
Chile	487	7	101	4	386	4.709	10	933	-8	3.776
Resto de ALADI	611	10	225	58	386	7.318	17	1.937	75	5.381
Resto de ALADI (exc.Venezuela)	446	26	225	60	221	5.184	13	1.914	76	3.270
NAFTA	574	-24	875	-9	-301	6.622	-5	10.303	3	-3.681
Unión Europea	747	-33	949	--	-202	11.013	-17	11.362	8	-348
Asean, Corea Rep., China <sup>1</sup> , Japón e India	1.013	22	1.448	-3	-435	13.094	-1	14.049	-4	-955
Medio Oriente	249	64	41	28	208	3.034	-2	681	18	2.353
MAGREB y Egipto	273	4	8	60	265	3.187	-21	170	-25	3.018
Resto	565	-4	471	-17	94	7.775	3	6.087	-29	1.688

<sup>4</sup> Nota:

Dato estimado para exportaciones Enero-Noviembre 2012

Dato provisorio para importaciones

La inclusión o exclusión de Venezuela en las distintas zonas económicas no afecta el total general

**Cuadro 12.1** Exportaciones en millones de dólares y variación porcentual, por Grandes rubros según zonas económicas y países seleccionados. Noviembre 2011-2012

Zonas económicas y países seleccionados	Grandes rubros														
	Total			Productos primarios			Manufacturas de origen agropecuario			Manufacturas de origen industrial			Combustibles y energía		
	2011*	2012°	Variación porcentual	2011*	2012°	Variación porcentual	2011*	2012°	Variación porcentual	2011*	2012°	Variación porcentual	2011*	2012°	Variación porcentual
	Millones de U\$S		%	Millones de U\$S		%	Millones de U\$S		%	Millones de U\$S		%	Millones de U\$S		%
Total	6.594	6.463	-2	1.189	1.240	4	2.205	2.272	3	2.596	2.423	-7	604	529	-12
Mercosur	1.887	1.943	3	180	151	-16	228	216	-5	1.218	1.387	14	262	189	-28
Mercosur (inc.Venezuela)	2.086	2.109	1	186	155	-17	357	305	-15	1.281	1.460	14	262	189	-28
Chile	455	487	7	52	40	-23	118	151	28	229	121	-47	55	175	218
Resto de ALADI	553	611	10	124	148	19	209	214	2	190	235	24	30	13	-57
Resto de ALADI (exc.Venezuela)	354	446	26	118	144	22	80	125	56	127	163	28	30	13	-57
NAFTA	757	574	-24	76	93	22	143	135	-6	421	332	-21	117	13	-89
Unión Europea	1.112	747	-33	200	194	-3	545	402	-26	364	151	-59	3	--	-100
ASEAN	272	453	67	55	44	-20	208	391	88	9	13	44	-	4	///
China¹	405	213	-47	307	60	-80	86	143	66	12	10	-17	-	-	-
Corea Rep.	54	154	185	7	117	///	47	34	-28	1	3	200	-	-	-
Japón	46	185	302	27	144	433	15	12	-20	4	29	///	-	-	-
India	51	8	-84	1	3	200	46	3	-93	4	2	-50	-	-	-
Medio Oriente	152	249	64	46	67	46	98	154	57	9	28	211	-	-	-
MAGREB y Egipto	263	273	4	68	120	76	177	148	-16	18	5	-72	-	-	-
Resto	587	565	-4	46	57	24	286	269	-6	117	105	-10	137	133	-3

<sup>1</sup> Incluye Hong Kong y Macao.

La inclusión o exclusión de Venezuela en las distintas zonas económicas no afecta el total general

**Cuadro 12.2** Exportaciones en millones de dólares y variación porcentual, por Grandes rubros según zonas económicas y países seleccionados. Once meses 2011-2012

Zonas económicas y países seleccionados	Grandes rubros														
	Total			Productos primarios			Manufacturas de origen agropecuario			Manufacturas de origen industrial			Combustibles y energía		
	2011*	2012*	Variación porcentual	2011*	2012*	Variación porcentual	2011*	2012*	Variación porcentual	2011*	2012*	Variación porcentual	2011*	2012*	Variación porcentual
	Millones de U\$S		%	Millones de U\$S		%	Millones de U\$S		%	Millones de U\$S		%	Millones de U\$S		%
Total	77.634	75.212	-3	19.117	18.299	-4	26.277	25.576	-3	26.341	25.291	-4	5.899	6.045	2
Mercosur	19.024	18.459	-3	2.356	2.333	-1	2.235	2.124	-5	12.636	12.458	-1	1.797	1.543	-14
Mercosur (inc.Venezuela)	20.693	20.593	--	2.576	2.570	--	3.084	3.138	2	13.236	13.331	1	1.797	1.554	-14
Chile	4.279	4.709	10	473	512	8	1.158	1.477	28	1.550	1.557	--	1.098	1.163	6
Resto de ALADI	6.243	7.318	17	1.871	2.139	14	2.121	2.421	14	2.152	2.613	21	99	145	46
Resto de ALADI (exc.Venezuela)	4.574	5.184	13	1.651	1.902	15	1.272	1.407	11	1.552	1.740	12	99	135	36
NAFTA	6.957	6.622	-5	518	771	49	1.624	1.593	-2	3.840	3.392	-12	975	866	-11
Unión Europea	13.224	11.013	-17	2.759	2.499	-9	6.845	5.598	-18	3.550	2.890	-19	70	26	-63
ASEAN	4.161	4.175	--	1.189	632	-47	2.772	3.357	21	195	181	-7	5	4	-20
China <sup>1</sup>	6.355	5.356	-16	4.730	3.102	-34	1.143	1.521	33	169	130	-23	312	604	94
Corea Rep.	862	1.333	55	389	865	122	460	454	-1	13	14	8	-	-	-
Japón	792	1.092	38	488	714	46	149	193	30	155	186	20	--	-	-100
India	1.065	1.138	7	16	73	356	1.008	1.033	2	41	32	-22	-	-	-
Medio Oriente	3.087	3.034	-2	1.092	1.207	11	1.768	1.611	-9	227	216	-5	-	-	-
MAGREB y Egipto	4.009	3.187	-21	1.903	1.832	-4	1.964	1.261	-36	143	94	-34	-	-	-
Resto	7574	7775	3	1333	1619	21	3030	2933	-3	1670	1529	-8	1541	1694	10

<sup>1</sup> Incluye Hong Kong y Macao.

La inclusión o exclusión de Venezuela en las distintas zonas económicas no afecta el total general

**Cuadro 13.1** Importaciones en millones de dólares y variación porcentual por Usos económicos, según zonas económicas y países seleccionados. Noviembre 2011-2012

Zonas económicas y países seleccionados	Usos											
	Total			Bienes de capital			Bienes intermedios			Combustibles y lubricantes		
	2011*	2012*	Variación porcentual	2011*	2012*	Variación porcentual	2011*	2012*	Variación porcentual	2011*	2012*	Variación porcentual
	Millones de U\$S		%	Millones de U\$S		%	Millones de U\$S		%	Millones de U\$S		%
Total	6.230	5.829	-6	1.220	1.167	-4	1.799	1.770	-2	590	517	-12
Mercosur	1.992	1.710	-14	319	294	-8	632	561	-11	31	27	-13
Mercosur (inc.Venezuela)	1.993	1.710	-14	319	294	-8	633	562	-11	31	27	-13
Chile	97	101	4	4	9	125	64	59	-8	--	-	-100
Resto de ALADI	142	225	58	1	--	-79	17	25	47	89	144	62
Resto de ALADI (exc.Venezuela)	141	225	60	1	--	-79	16	25	56	89	144	62
NAFTA	959	875	-9	219	214	-2	335	298	-11	138	117	-15
Unión Europea	947	949	--	227	241	6	301	296	-2	27	17	-37
ASEAN	178	181	2	42	44	5	38	39	3	--	--	-47
China	1.036	983	-5	300	282	-6	212	241	14	--	--	13
Corea Rep.	97	70	-28	16	9	-44	26	24	-8	1	1	-
Japón	124	153	23	31	33	6	22	24	9	--	1	141
India	54	61	13	7	5	-29	27	31	15	--	--	33
Medio Oriente	32	41	28	4	3	-25	5	29	480	18	--	-100
MAGREB y Egipto	5	8	60	--	--	-68	4	7	75	-	-	-
Resto	565	471	-17	52	31	-40	114	135	18	285	209	-27

**Cuadro 13.1** (Conclusión)

Zonas económicas y países seleccionados	Usos											
	Piezas y accesorios para bienes de capital			Bienes de consumo			Vehículos automotores de pasajeros			Resto		
	2011*	2012*	Variación porcentual	2011*	2012*	Variación porcentual	2011*	2012*	Variación porcentual	2011*	2012*	Variación porcentual
	Millones de U\$S		%	Millones de U\$S		%	Millones de U\$S		%	Millones de U\$S		%
Total	1.355	1.269	-6	724	694	-4	522	397	-24	20	16	-20
Mercosur	500	403	-19	156	170	9	353	254	-28	1	--	-75
Mercosur (inc.Venezuela)	500	403	-19	156	170	9	353	254	-28	1	--	-75
Chile	5	10	100	24	24	-	-	-	-	--	--	-26
Resto de ALADI	2	4	100	33	33	-	-	19	///	--	--	17
Resto de ALADI (exc.Venezuela)	2	4	100	33	33	-	-	19	///	--	--	27
NAFTA	110	102	-7	87	103	18	70	42	-40	--	--	-86
Unión Europea	218	250	15	126	105	-17	48	39	-19	1	1	-
ASEAN	58	67	16	40	31	-23	-	-	-	--	--	-59
China <sup>1</sup>	321	277	-14	198	177	-11	6	7	17	--	--	-17
Corea Rep.	26	25	-4	2	1	-50	27	9	-67	--	--	-5
Japón	47	70	49	8	8	-	17	18	6	--	--	175
India	6	16	167	13	7	-46	--	1	207	--	--	11
Medio Oriente	2	1	-50	4	8	100	-	-	-	--	--	-99
MAGREB y Egipto	--	--	73	--	--	12	-	-	-	--	--	1
Resto	60	46	-23	34	27	-21	2	8	300	18	15	-17

<sup>1</sup> Incluye Hong Kong y Macao.

La inclusión o exclusión de Venezuela en las distintas zonas económicas no afecta el total general

**Cuadro 13.2** Importaciones en millones de dólares y variación porcentual por Usos económicos según zonas económicas y países seleccionados. Once meses 2011-2012

Zonas económicas y países seleccionados	Usos											
	Total			Bienes de capital			Bienes intermedios			Combustibles y lubricantes		
	2011*	2012*	Variación porcentual	2011*	2012*	Variación porcentual	2011*	2012*	Variación porcentual	2011*	2012*	Variación porcentual
	Millones de U\$S		%	Millones de U\$S		%	Millones de U\$S		%	Millones de U\$S		%
<b>Total</b>	<b>67.949</b>	<b>63.051</b>	<b>-7</b>	<b>12.712</b>	<b>10.987</b>	<b>-14</b>	<b>20.160</b>	<b>18.491</b>	<b>-8</b>	<b>8.697</b>	<b>8.690</b>	<b>--</b>
MERCOSUR	21.289	17.530	-18	3.580	2.636	-26	7.053	5.978	-15	662	478	-28
MERCOSUR (inc.Venezuela)	21.311	17.554	-18	3.580	2.636	-26	7.072	5.999	-15	662	478	-28
Chile	1.010	933	-8	32	46	44	679	617	-9	1	2	100
Resto de ALADI	1.107	1.937	75	5	4	-20	208	238	14	554	1.289	133
Resto de ALADI (exc.Venezuela)	1.085	1.914	76	5	3	-40	189	216	14	554	1.289	133
NAFTA	9.993	10.303	3	2.292	2.269	-1	3.467	3.333	-4	1.201	1.826	52
Unión Europea	10.565	11.362	8	2.339	2.351	1	3.422	3.473	1	487	1.160	138
ASEAN	1.788	1.918	7	398	442	11	470	450	-4	3	1	-67
China <sup>1</sup>	9.709	9.078	-6	2.805	2.354	-16	2.223	2.102	-5	1	--	-34
Corea Rep.	1.309	1.065	-19	449	124	-72	305	289	-5	5	7	40
Japón	1.282	1.381	8	297	303	2	233	237	2	22	4	-82
India	576	606	5	49	62	27	308	307	-	37	3	-92
Medio Oriente	578	681	18	41	34	-17	129	171	33	336	409	22
MAGREB y Egipto	226	170	-25	2	2	-	172	116	-33	45	44	-2
Resto	8.515	6.087	-29	424	360	-15	1.490	1.180	-21	5.344	3.468	-35

Zonas económicas y países seleccionados	Usos											
	Piezas y accesorios para bienes de capital			Bienes de consumo			Vehículos automotores de pasajeros			Resto		
	2011*	2012*	Variación porcentual	2011*	2012*	Variación porcentual	2011*	2012*	Variación porcentual	2011*	2012*	Variación porcentual
	Millones de U\$S		%	Millones de U\$S		%	Millones de U\$S		%	Millones de U\$S		%
<b>Total</b>	<b>13.832</b>	<b>13.112</b>	<b>-5</b>	<b>7.348</b>	<b>6.663</b>	<b>-9</b>	<b>5.011</b>	<b>4.821</b>	<b>-4</b>	<b>190</b>	<b>286</b>	<b>51</b>
MERCOSUR	4.924	4.086	-17	1.740	1.445	-17	3.325	2.904	-13	5	2	-60
MERCOSUR (inc.Venezuela)	4.926	4.088	-17	1.740	1.445	-17	3.325	2.904	-13	5	2	-60
Chile	70	73	4	229	195	-15	-	--	///	--	--	-75
Resto de ALADI	16	18	13	325	357	10	-	32	///	--	--	-37
Resto de ALADI (exc.Venezuela)	13	16	23	324	357	10	-	32	///	--	--	-36
NAFTA	1.169	1.017	-13	881	993	13	979	844	-14	4	22	450
Unión Europea	2.722	2.632	-3	1.208	1.215	1	385	527	37	3	4	33
ASEAN	529	708	34	389	316	-19	1	-	-100	--	--	-28
China <sup>1</sup>	2.662	2.949	11	1.987	1.634	-18	30	39	30	1	--	-32
Corea Rep.	364	340	-7	19	16	-16	166	289	74	--	--	-98
Japón	550	660	20	88	62	-30	93	116	25	--	--	183
India	69	136	97	103	92	-11	9	6	-33	--	--	-3
Medio Oriente	14	14	-	58	53	-9	-	-	-	--	--	-62
MAGREB y Egipto	3	4	33	4	4	-	-	-	-	--	--	29
Resto	741	475	-36	317	280	-12	24	65	171	177	257	45

<sup>1</sup> Incluye Hong Kong y Macao.

La inclusión o exclusión de Venezuela en las distintas zonas económicas no afecta el total general



**Cuadro 14.** Exportaciones a Brasil en millones de dólares y variación porcentual, según principales rubros.  
Noviembre y once meses 2011-2012

Rubros	Exportaciones a Brasil					
	Noviembre			Once meses		
	2011*	2012*	Variación porcentual	2011*	2012*	Variación porcentual
	Millones de U\$S		%	Millones de U\$S		%
<b>Total</b>	<b>1.591</b>	<b>1.646</b>	<b>3</b>	<b>15.894</b>	<b>15.304</b>	<b>-4</b>
<b>Productos primarios</b>	<b>164</b>	<b>133</b>	<b>-19</b>	<b>2.138</b>	<b>2.118</b>	<b>-1</b>
Animales vivos	--	--	-95	1	1	-
Pescados y mariscos sin elaborar	2	1	-50	26	16	-38
Miel	-	-	-	-	1	///
Hortalizas y legumbres sin elaborar	14	16	14	297	253	-15
Frutas frescas	17	15	-12	224	213	-5
Cereales	126	95	-25	1.513	1.551	3
Semillas y frutos oleaginosos	1	2	100	9	29	222
Tabaco sin elaborar	1	--	-79	7	7	-
Lanas sucias	-	-	-	-	-	-
Fibras de algodón	-	--	///	23	2	-91
Minerales metalíferos,escorias y cenizas	--	-	-100	--	--	-45
Resto de productos primarios	4	4	-	38	47	24
<b>Manufacturas de origen agropecuario (MOA)</b>	<b>172</b>	<b>163</b>	<b>-5</b>	<b>1.677</b>	<b>1.573</b>	<b>-6</b>
Carnes y sus preparados	12	10	-17	104	97	-7
Pescados y mariscos elaborados	10	10	-	115	88	-23
Productos lácteos	29	25	-14	314	268	-15
Otros productos de origen animal	1	--	-71	6	6	-
Frutas secas o procesadas	9	9	-	64	65	2
Café, té, yerba mate y especias	--	--	-37	6	3	-50
Productos de molinería	55	40	-27	479	490	2
Grasas y aceites	4	13	225	51	56	10
Azúcar y artículos de confitería	2	8	300	37	60	62
Preparados de hortalizas, legumbres y frutas	23	24	4	239	219	-8
Bebidas, líquidos alcohólicos y vinagre	8	7	-13	69	60	-13
Residuos y desperdicios de la industria alimenticia	3	2	-33	13	16	23
Extractos curtientes y tintóreos	6	7	17	67	70	4
Pieles y cueros	1	--	-78	5	3	-40
Lanas elaboradas	-	-	-	--	--	6
Resto de MOA	9	8	-11	106	72	-32
<b>Manufacturas de origen industrial (MOI)</b>	<b>1.027</b>	<b>1.195</b>	<b>16</b>	<b>10.606</b>	<b>10.525</b>	<b>-1</b>
Productos químicos y conexos	102	116	14	964	1.071	11
Materias plásticas y sus manufacturas	81	71	-12	730	673	-8
Cauchos y sus manufacturas	25	23	-8	259	248	-4
Manufacturas de cuero, marroquinería	--	--	111	1	2	100
Papel, cartón, impresos y publicaciones	12	14	17	179	157	-12
Textiles y confecciones	15	14	-7	190	143	-25
Calzado y sus partes componentes	--	2	///	1	5	400
Manufacturas de piedra, yeso, vidrio	4	2	-50	42	31	-26
Piedras, metales preciosos y sus manufacturas, monedas	--	--	-92	--	--	///
Metales comunes y sus manufacturas	56	60	7	617	619	--
Máquinas y aparatos, material eléctrico	70	71	1	707	671	-5
Material de transporte terrestre	654	813	24	6.740	6.789	1
Vehículos de navegación aérea, marítima y fluvial	--	--	-80	69	6	-91
Otras MOI	8	8	-	106	109	3
<b>Combustibles y energía</b>	<b>228</b>	<b>155</b>	<b>-32</b>	<b>1.472</b>	<b>1.088</b>	<b>-26</b>
Petróleo crudo	119	24	-80	143	47	-67
Carburantes	75	66	-12	987	733	-26
Grasas y aceites lubricantes	2	2	-	31	25	-19
Gas de petróleo y otros hidrocarburos	33	62	88	306	277	-9
Energía eléctrica	-	-	-	1	--	-98
Resto de combustibles	--	--	-14	5	6	20

**Cuadro 15.** Importaciones desde Brasil en millones de dólares y variación porcentual, por Usos económicos. Noviembre y once meses 2011-2012

Usos	Importaciones desde Brasil					
	Noviembre			Once meses		
	2011*	2012*	Variación porcentual	2011*	2012*	Variación porcentual
	Millones de U\$S		%	Millones de U\$S		%
<b>Total</b>	<b>1.902</b>	<b>1.626</b>	<b>-15</b>	<b>20.235</b>	<b>16.609</b>	<b>-18</b>
Bienes de capital	317	283	-11	3.519	2.580	-27
Bienes intermedios	599	531	-12	6.709	5.649	-16
Combustibles y lubricantes	1	1	--	319	164	-48
Piezas y accesorios para bienes de capital	491	397	-19	4.818	4.019	-17
Bienes de consumo	144	160	12	1.570	1.307	-17
Vehículos automotores de pasajeros	348	254	-27	3.297	2.888	-12
Resto	1	--	-80	5	2	-49

**Cuadro 16.** Valores unitarios trimestrales, de productos seleccionados exportados.Tercer trimestre 2010-2012

Productos seleccionados	Año 2010		Año 2011*				Año 2012*		
	Trimestres		Trimestres				Trimestre		
	Tercero	Cuarto	Primero	Segundo	Tercero	Cuarto	Primero	Segundo	Tercero
	U\$S / tn								
Trigo, duro, excluido para siembra	223	234	291	309	318	284	244	259	261
Maíz, excluido para siembra, en grano	172	204	247	278	298	293	253	261	266
Porotos de soja, excluido para siembra	374	419	489	499	509	499	475	491	529
Cebada cervecera	196	244	266	278	289	274	261	263	263
Carne bovina deshuesada, refrigerada	9.297	11.011	11.426	11.780	11.547	11.639	11.215	10.696	10.241
Carne bovina deshuesada, congelada	4.825	5.766	6.128	6.464	6.611	7.320	6.472	6.674	6.397
Preparaciones y conservas de carne bovina	4.233	4.363	4.102	4.481	4.945	4.163	4.025	3.982	3.843
Carnes y despojos comestibles de gallos o gallinas	1.557	1.574	1.568	1.576	1.645	1.683	1.543	1.491	1.580
Filetes de merluza congelados	2.864	2.894	3.251	3.460	3.441	3.371	3.252	3.205	3.148
Azúcar de caña en bruto, sin aromatizar ni colorear	554	374	734	1.045	718	730	1.395	1.419	630
Aceite de soja, en bruto incluso desgomado	809	934	1.048	1.205	1.233	1.145	1.121	1.164	1.136
Aceite de girasol, en bruto	964	1.122	1.253	1.285	1.290	1.182	1.086	1.128	1.172
Harina y "pellets" de la extracción de aceite de soja	326	358	388	377	370	344	339	409	493
Harina de trigo	333	394	403	429	435	410	369	372	392
Tops de lana peinada	7.348	8.129	9.508	10.969	11.876	11.336	10.592	11.640	9.996
Cueros y pieles bovinos o equinos curtidos o "crust"	6.166	6.236	6.687	7.590	7.543	8.153	7.382	6.917	7.305
Aceites crudos de petróleo	502	570	648	796	718	769	758	746	726
Naftas para petroquímica	632	741	855	970	934	865	885	906	759
Gas natural en estado gaseoso	660	748	766	828	1.029	1.090	1.120	1.102	1.279
Gas licuado de petróleo	570	629	696	760	799	791	770	745	732
Biodiesel	845	988	1.196	1.249	1.276	1.204	1.169	1.168	1.106

## NOTA METODOLÓGICA

- El valor de las exportaciones de noviembre de 2012 debe considerarse como una estimación preliminar en razón de haberse efectuado con el 12,4% de documentación en trámite, que en muchos casos corresponde a operaciones que aún no han sido confirmadas a la Dirección General de Aduanas por los operadores, ya que éstas están pendientes dentro del plazo permitido por la legislación.

Ajuste estacional y tendencia-ciclo: a partir de la publicación de las cifras del comercio exterior correspondientes a abril de 2004, se realiza el ajuste estacional de las series de exportaciones e importaciones por el método directo, utilizando el programa X12-ARIMA desarrollado por el «U.S. Census Bureau». También se elabora la estimación de la Tendencia-Ciclo de dichas series, que surge de eliminar de la serie original, además de las fluctuaciones estacionales, las alteraciones de carácter no estacional (huelgas, efectos climáticos inesperados, etc.). Al eliminar estos factores, el indicador refleja la tendencia, lo que supone poder estimar sin interferencias la evolución histórica. El informe de prensa con fecha 30 de junio de 2004, presenta un ANEXO donde se brinda una descripción metodológica del método de desestacionalización y estimación de la tendencia-ciclo.

Las opciones del programa de desestacionalización que se utilizarán en los próximos meses para **Exportaciones** son: período considerado (a partir de enero-96; extensión con un año de pronósticos mediante el modelo: ARIMA log (0 1 1)(0 1 1)<sub>12</sub>; ajuste por outliers; ajuste por año bisiesto); Para **Importaciones**: período considerado (a partir de enero-96; extensión con un año de pronósticos mediante el modelo Modelo ajustado: ARIMA log (1 1 1)(0 1 1)<sub>12</sub>; ajuste de efecto por días de actividad-efecto trading days-; ajuste de efecto pascuas con un día de impacto gradual; ajuste de variaciones por outliers).

- Cifras estimadas. En ocasión de la publicación de la Información de Prensa del Intercambio Comercial Argentino suelen practicarse modificaciones en las cifras de los meses anteriores, especialmente en los valores de exportación. Estas modificaciones, habitualmente de poca magnitud, obedecen a múltiples razones. Si bien el valor informado se construye fundamentalmente sobre la base de operaciones realizadas y perfeccionadas desde el punto de vista documental, existe un porcentaje de operaciones cuyo valor debe ser estimado ya que se encuentra pendiente, al momento de brindar la información, aún cuando están dentro del plazo permitido por la legislación. Asimismo hay operaciones que han sido oficializadas por un valor, se efectivizan por un valor inferior, y se demora la carga del post embarque (documento en donde se consigna el valor definitivo), razón por la cual también deben ser estimadas. Finalmente, la aplicación de regímenes tales como el de precios revisables (petróleo), con ajuste de precios en función a la calidad (concentrado de minerales) así como las operaciones en consignación, permiten a los exportadores modificar los valores declarados en el momento de la exportación en plazos que van de los 60 a los 180 días del embarque.
  - Por lo general no se realizan modificaciones en las cifras de importación salvo las practicadas a fin de cada año por la recuperación por parte de los importadores de mercaderías que fueran enviadas previamente a rezago y registradas como tal.
- En virtud de la resolución 281/98, los exportadores de minerales tienen opción de modificar el valor de sus transacciones en virtud de las variaciones en la cantidad y en la ley del mineral constatadas por el comprador. Esta opción puede ser ejercida dentro de los 6 meses de embarque, con posibilidades de prorrogar este plazo por otros seis meses. Las estimaciones publicadas en el presente informe fueron elaboradas a partir del comportamiento observado en las operaciones ya rectificadas. Para el mes de noviembre de 2012, el período considerado es el correspondiente al **trimestre noviembre 2011 - enero 2012**.
- A partir del mes de enero de 2004 se han incluido las exportaciones e importaciones bajo el régimen de courier.
- Las variaciones porcentuales de precios y cantidades de las exportaciones e importaciones del período analizado se construyeron sobre la base de un índice de precios mensual del tipo Paasche con base 1997=100. Estas variaciones pueden diferir de las publicadas en «Índices de Precios y Cantidades de Comercio Exterior, base 1993=100» ya que responden a diferentes períodos base y frecuencias de cálculo.
- Los índices de precios del tipo Paasche se construyen considerando las cantidades del período de cálculo, razón por la cual son sensibles a los cambios en la composición del comercio exterior.
- A partir del mes de enero de 2012, la clasificación de las exportaciones por Grandes rubros ha sido ampliada en los distintos subrubros, la misma contempla los cambios producidos en el comercio en los últimos años.

## **Zonas Económicas:**

**Mercosur** (Mercado Común del Sur): incluye Argentina, Brasil, Paraguay, Uruguay y Venezuela (incluye zonas francas de Brasil y Uruguay).

**Chile:** incluye: zonas francas de Iquique y Punta Arenas.

**Resto de ALADI** (Asociación Latinoamericana de Integración): incluye Bolivia, Colombia, Cuba, Ecuador, Panamá y Perú (incluye zonas francas)

**NAFTA** (Tratado de Libre Comercio de América del Norte): incluye Estados Unidos, Canadá y México.

**UE** (Unión Europea): incluye Austria, Bélgica, Bulgaria, Dinamarca, España (incluye Islas Canarias), Finlandia, Francia (incluye Mónaco), Grecia, Irlanda, Italia (incluye San Marino), Luxemburgo, Países Bajos, Portugal, Reino Unido, República Federal de Alemania, Suecia, Chipre, Eslovaquia, Eslovenia, Estonia, Hungría, Letonia, Lituania, Malta, Polonia, República Checa y Rumania.

**ASEAN** (Asociación de las Naciones del Sudeste Asiático): incluye Brunei Darussalam, Camboya, Filipinas, Indonesia, Laos, Malasia, Myanmar, Singapur, Tailandia y Viet Nam.

**Medio Oriente** incluye: Arabia Saudita, Bahrein, Emiratos Árabes Unidos, Irán, Iraq, Israel, Jordania, Kuwait, Líbano, Omán, Qatar, República de Yemen, Siria y Palestina.

**Egipto y la Unión del MAGREB Árabe** incluye: Argelia, Libia, Marruecos, Túnez y Mauritania.

Signos convencionales

\* Dato provisorio

— Dato ínfimo, menos de la mitad del último dígito mostrado

- Dato igual a cero

e Dato estimado

. Dato no registrado

/// Dato que no corresponde presentar debido a la naturaleza de las cosas