



Economía

ISSN 2545-6636



Informes Técnicos vol. 1 n° 238

Comercio exterior vol. 1 n° 20

Intercambio Comercial Argentino
Cifras estimadas de noviembre de 2017

Informes Técnicos vol. 1, nº 238

ISSN 2545-6636

Comercio exterior. Vol. 1, nº 20 Intercambio Comercial Argentino Cifras estimadas de noviembre de 2017

ISSN 2545-6644

Instituto Nacional de Estadística y Censos (INDEC)

© 2017 INDEC

Queda hecho el depósito que fija la Ley N° 11723

Responsabilidad intelectual: Lic. Silvia Amiel, Lic. María Inés Dalton

Responsabilidad editorial: Lic. Jorge Todesca, Mag. Fernando Cerro

Directora de la publicación: Mag. Silvina Viazzi

Coordinación de producción editorial: Lic. Marcelo Costanzo

PERMITIDA LA REPRODUCCIÓN PARCIAL CON MENCIÓN DE LA FUENTE

Buenos Aires, diciembre de 2017

Publicaciones del INDEC

Las publicaciones editadas por el Instituto Nacional de Estadística y Censos pueden ser consultadas en www.indec.gov.ar y en el Centro Estadístico de Servicios, ubicado en Av. Presidente Julio A. Roca 609 C1067ABB, Ciudad Autónoma de Buenos Aires, Argentina. El horario de atención al público es de 9:30 a 16:00.

También pueden solicitarse a los teléfonos (54-11) 4349-9652/54/62

Correo electrónico: ces@indec.mecon.gov.ar

Sitio web: www.indec.gov.ar

Twitter: [@INDECArgentina](https://twitter.com/INDECArgentina)

Facebook: [/INDECArgentina](https://www.facebook.com/INDECArgentina)

Calendario anual anticipado de informes: www.indec.gov.ar/calendario.asp

Signos convencionales:

* Dato provisorio

- Dato igual a cero

-- Dato ínfimo, menos de la mitad del último dígito mostrado

... Dato no disponible a la fecha de presentación de los resultados

. Dato no registrado

e Dato estimado

/// Dato que no corresponde presentar debido a la naturaleza de las cosas o del cálculo.

Índice

Pág.

1. Introducción	3
2. Exportaciones	6
2.1 Exportaciones de noviembre de 2017	6
2.2 Exportaciones de los once meses de 2017	8
3. Importaciones	10
3.1 Importaciones de noviembre de 2017	10
3.2 Importaciones de los once meses de 2017	11
4. Series desestacionalizadas y tendencia-ciclo	13
5. Intercambio comercial según zonas económicas y países seleccionados	15
6. Efecto de los términos del intercambio	25
7. Información complementaria	26
Nota metodológica	29

Intercambio Comercial Argentino

Cifras estimadas de noviembre de 2017

1. Introducción

En noviembre de 2017, las exportaciones alcanzaron 4.610 millones de dólares y las importaciones 6.151 millones de dólares. El déficit en la balanza comercial fue de 1.541 millones de dólares.

Las exportaciones se redujeron 4,9% respecto al mismo mes del año anterior (238 millones de dólares). Los precios subieron 1,4% y las cantidades se contrajeron 6,2%. Las exportaciones de Productos primarios cayeron 1,0% y las de Manufacturas de Origen Agropecuario (MOA) 16,8%, mientras que aumentaron las de Manufacturas de Origen Industrial (MOI) 4,4% y las de Combustibles y energía 20,6%. En términos desestacionalizados, las exportaciones totales de noviembre se redujeron 2,4% respecto del mes anterior (ver cuadro 2, pág. 4 y secciones 2 y 4).

El valor de las importaciones en noviembre fue 30,2% superior al registrado en igual mes del año anterior (1.428 millones de dólares). Los precios subieron 2,8% y las cantidades 26,6%. Las importaciones de Bienes de capital crecieron 27,4%, las de Bienes intermedios 25,7%, las de Combustibles y lubricantes 45,0%, Piezas y accesorios para bienes de capital 35,5%, Bienes de consumo 26,8% y Vehículos automotores de pasajeros 34,3%. En términos desestacionalizados, las importaciones de noviembre de 2017 aumentaron 3,4% respecto del mes anterior (ver cuadro 2 y secciones 3 y 4).

La variación del saldo comercial de noviembre de 2017 respecto del correspondiente a igual período de 2016 reflejó el aumento de las importaciones y la caída de las exportaciones. Los mayores aumentos de las importaciones correspondieron a automóviles para el transporte de personas (147 millones de dólares); teléfonos, incluidos los teléfonos celulares (126 millones de dólares); combustibles minerales (124 millones de dólares); motores y generadores eléctricos, grupos electrógenos y sus partes (110 millones de dólares); vehículos automóviles para el transporte de mercancías (76 millones de dólares); máquinas automáticas para tratamiento o procesamiento de datos (69 millones de dólares); minerales metalíferos, escorias y cenizas (39 millones de dólares) y motocicletas y velocípedos (34 millones de dólares). La suma de estos aumentos equivale a aproximadamente la mitad del crecimiento que fue relativamente diversificado. Las principales caídas de las exportaciones correspondieron a harina y pellets de la extracción del aceite de soja (-164 millones de dólares) y aceite de soja en bruto, incluso desgomado (-137 millones de dólares).

Cuadro 1. Intercambio Comercial Argentino. Noviembre y once meses de 2016-2017

Período	Exportación				Importación				Saldo	
	2017 ^e	2016 [*]	Variación porcentual		2017 [*]	2016 [*]	Variación porcentual		2017 [*]	2016 [*]
			Igual período año anterior	Acumulado igual período año anterior			Igual período año anterior	Acumulado igual período año anterior		
	Millones de US\$		%		Millones de US\$		%		Millones de US\$	
Total anual	///	57.879	///	///	///	55.911	///	///	///	1.969
Total 11 meses	53.881	53.251	///	1,2	61.538	51.316	///	19,9	-7.656	1.935
Enero	4.289	3.875	10,7	10,7	4.341	4.124	5,3	5,3	-51	-249
Febrero	3.899	4.143	-5,9	2,1	4.116	4.097	0,5	2,9	-217	47
Marzo	4.564	4.426	3,1	2,5	5.474	4.556	20,1	9,0	-910	-131
Abril	4.863	4.743	2,5	2,5	4.975	4.423	12,5	9,9	-112	320
Mayo	5.490	5.377	2,1	2,4	6.066	4.874	24,5	13,1	-576	503
Junio	5.150	5.307	-3,0	1,4	5.900	5.048	16,9	13,8	-750	259
Julio	5.293	4.991	6,1	2,1	6.041	4.713	28,2	16,0	-748	277
Agosto	5.243	5.770	-9,1	0,4	6.314	5.175	22,0	16,8	-1.071	596
Septiembre	5.238	5.042	3,9	0,8	5.963	4.800	24,2	17,7	-725	242
Octubre	5.241	4.729	10,8	1,8	6.196	4.783	29,5	18,9	-955	-54
Noviembre	4.610	4.848	-4,9	1,2	6.151	4.723	30,2	19,9	-1.541	124
Diciembre		4.628				4.595				33

Nota: los totales por suma pueden no coincidir por redondeo en las cifras parciales.

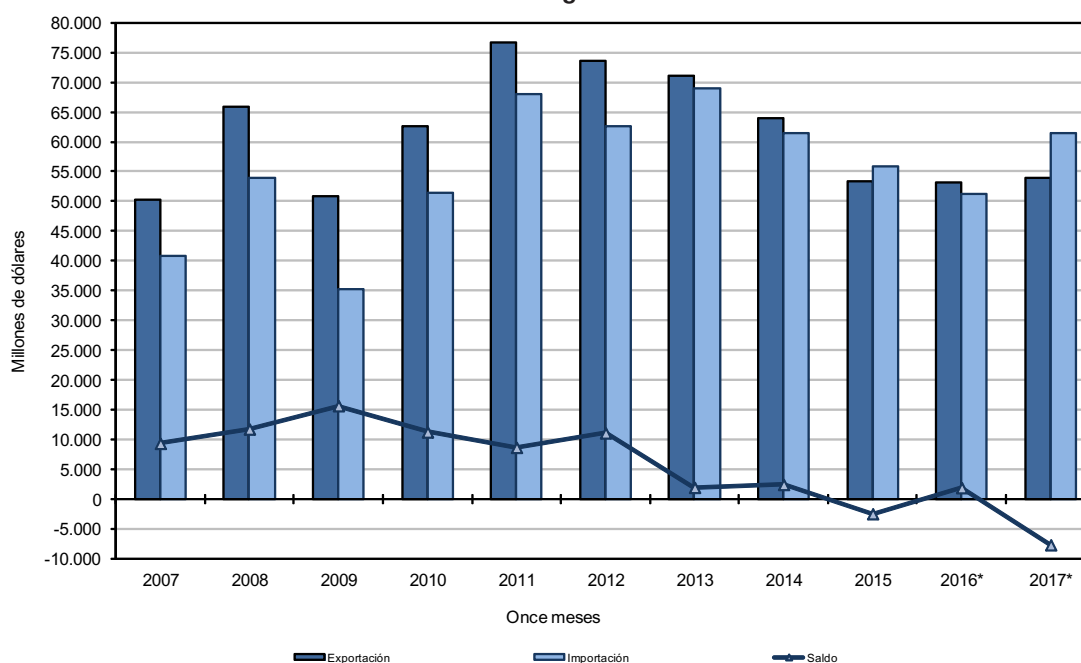
En noviembre, nuestros principales socios comerciales (tomando en cuenta la suma de exportaciones e importaciones) fueron Brasil, China y Estados Unidos, en ese orden. Las exportaciones a Brasil alcanzaron 842 millones de dólares y las importaciones desde ese país 1.672 millones de dólares. El saldo comercial fue deficitario en 831 millones de dólares. Las exportaciones a China alcanzaron 223 millones de dólares y las importaciones 1.178 millones de dólares. El déficit comercial en este caso fue de 955 millones de dólares. Las exportaciones a Estados Unidos sumaron 435 millones de dólares y las importaciones desde ese país 722 millones de dólares. El déficit con Estados Unidos, en noviembre, fue de 287 millones de dólares. Estos tres países sumados absorbieron 32,5% de las exportaciones de Argentina y abastecieron 58,1% de las importaciones.

En noviembre, los diez principales destinos de nuestras exportaciones fueron: Brasil, Estados Unidos, China, Chile, Viet Nam, Países Bajos (incluye puerto de Rotterdam, tránsito hacia otros países), Canadá, Argelia, Paraguay y Alemania. Los diez principales orígenes de nuestras importaciones fueron: Brasil, China, Estados Unidos, Alemania, España, México, Italia, Tailandia, Francia y Japón; en ambos casos, en ese orden de importancia (ver sección 5).

Los déficits más importantes de noviembre se registraron con China, Brasil, Estados Unidos, Alemania (-189 millones de dólares), España (-139 millones de dólares), México (-133 millones de dólares), Francia (-86 millones de dólares), Tailandia (-78 millones de dólares), Italia (-76 millones de dólares) y Japón (-58 millones de dólares). Los superávits más importantes de noviembre correspondieron al comercio con Chile (140 millones de dólares), Países Bajos (124 millones de dólares), Argelia (117 millones de dólares), Viet Nam (101 millones de dólares), Canadá (90 millones de dólares), Perú (76 millones de dólares), Egipto (74 millones de dólares), Malta (53 millones de dólares), Uruguay (51 millones de dólares) e Indonesia (49 millones de dólares).

El déficit acumulado de los once meses de 2017 alcanzó 7.656 millones de dólares. Las exportaciones sumaron en ese período 53.881 millones de dólares, con una suba de 1,2% (630 millones de dólares) respecto de igual período del año anterior y se registraron importaciones por 61.538 millones de dólares, con un aumento de 19,9% (10.222 millones de dólares).

Gráfico 1. Intercambio Comercial Argentino. Once meses de 2007-2017



Cuadro 2. Variaciones porcentuales de los índices de valores, precios y cantidades de las exportaciones e importaciones, base 2004=100, según Grandes rubros y Usos económicos. Noviembre y once meses de 2017 respecto a igual período de 2016

Rubros/Usos	Noviembre de 2017			Once meses de 2017		
	Valor	Precio	Cantidad	Valor	Precio	Cantidad
Exportación	-4,9	1,4	-6,2	1,2	1,1	0,1
Productos primarios	-1,0	-6,3	5,7	-6,6	-0,5	-6,2
Manufacturas de Origen Agropecuario (MOA)	-16,8	-1,7	-15,4	-2,4	-0,1	-2,3
Manufacturas de Origen Industrial (MOI)	4,4	5,8	-1,3	11,7	1,1	10,5
Combustibles y energía	20,6	38,9	-13,1	19,3	26,3	-5,5
Importación	30,2	2,8	26,6	19,9	6,0	13,2
Bienes de capital	27,4	6,2	19,9	25,5	7,0	17,3
Bienes intermedios	25,7	10,3	14,0	14,9	9,2	5,1
Combustibles y lubricantes	45,0	26,7	14,3	11,9	18,4	-5,5
Piezas y accesorios para bienes de capital	35,5	-12,4	54,7	14,2	-2,0	16,5
Bienes de consumo	26,8	5,9	19,9	21,1	3,5	17,0
Vehículos automotores de pasajeros	34,3	-1,6	36,2	44,6	1,1	43,1
Resto	38,9	.	.	42,5	.	.

Nota: la descomposición del valor de las importaciones de bienes en sus componentes de precios y cantidades de los productos con alto grado de elaboración, comprendido en los Usos económicos (Bienes de capital, Piezas y accesorios para bienes de capital, Bienes de consumo durable y Vehículos y automotores de pasajeros), se efectúa con índices de precios de los principales socios comerciales.

Cuadro 3. Balanza comercial argentina por principales secciones y capítulos de la Nomenclatura Común del MERCOSUR. Noviembre de 2017. Millones de dólares y variaciones de noviembre de 2017 respecto a noviembre de 2016.

Sección/capítulo	Noviembre de 2017				
	Exportaciones ^e	Variación porcentual	Importaciones*	Variación porcentual	Saldo*
	Millones de US\$	%	Millones de US\$	%	Millones de US\$
Total general	4.610	-4,9	6.151	30,2	-1.541
I-Animales vivos y productos del reino animal	392	4,3	24	-4,0	368
02-Carne y despojos comestibles	165	16,2	10	-16,7	155
03-Pescados y crustáceos, moluscos y demás invertebrados acuáticos	145	-1,4	7	16,7	138
04-Leche y productos lácteos; huevos de ave; miel natural; productos comestibles de origen animal, no expresados ni comprendidos en otra parte	72	-6,5	3	50,0	69
Resto sección I	10	-	4	-20,0	5
II-Productos del reino vegetal	735	4,0	140	30,8	595
08-Frutas y frutos comestibles; cortezas de agríos (cítricos), melones o sandías	52	-21,2	43	19,4	9
10-Cereales	509	4,5	7	250,0	502
12-Semillas y frutos oleaginosos; semillas y frutos diversos; plantas industriales o medicinales; paja y forrajes	60	27,7	64	33,3	-4
Resto sección II	114	6,5	27	35,0	87
III-Grasas y aceites	268	-34,5	7	-	261
IV-Productos alimenticios, bebidas y tabaco	1.041	-19,1	97	19,8	944
20-Preparaciones de hortalizas, frutas u otros frutos o demás partes de plantas	98	-14,8	17	13,3	81
22-Bebidas, líquidos alcohólicos y vinagres	76	-7,3	18	125,0	58
23-Residuos y desperdicios de las industrias alimentarias; alimentos preparados para animales	776	-18,0	6	-	770
Resto sección IV	92	-35,7	56	7,7	36
V-Productos minerales	289	21,9	464	56,8	-176
26-Minerales metalíferos, escorias y cenizas	53	35,9	59	195,0	-6
27-Combustibles minerales, aceites minerales y productos de su destilación; materias bituminosas; ceras minerales	228	20,0	388	47,0	-161
Resto sección V	8	-	17	41,7	-9
VI-Productos de industrias químicas y conexas	429	-3,6	822	12,4	-393
28-Productos químicos inorgánicos; compuestos inorgánicos u orgánicos de metal precioso, de elementos radiactivos, de metales de las tierras raras o de isótopos	37	19,4	54	10,2	-17
29-Productos químicos orgánicos	38	11,8	201	20,4	-163
30-Productos farmacéuticos	67	-2,9	190	1,6	-123
31-Abonos	1	-	75	-25,7	-74
33-Aceites esenciales y resinoideos; preparaciones de perfumería, de tocador o de cosmética	49	-7,5	44	12,8	4
38-Productos diversos de las industrias químicas	195	-9,3	159	40,7	37
Resto sección VI	42	-	98	32,4	-56
VII-Plástico, caucho y sus manufacturas	102	-15,7	322	27,3	-220
39-Plástico y sus manufacturas	77	-22,2	225	32,4	-148
40-Caucho y sus manufacturas	25	13,6	97	16,9	-72
VIII-Pieles, cueros y sus manufacturas, excepto calzado	54	-22,9	20	17,6	34
IX-Madera, carbón vegetal, corcho y sus manufacturas, cestería	11	10,0	17	54,5	-5
X-Pasta de madera, papel, cartón	32	14,3	105	28,0	-73
XI-Materias textiles y sus manufacturas	35	-27,1	129	17,3	-95
XII-Calzado, paraguas, flores artificiales y otros	11	///	56	12,0	-45
XIII-Manufacturas de piedra, yeso, cemento, amianto, mica, cerámica y vidrio	8	-	57	5,6	-48
XIV-Perlas finas, piedras y metales preciosos, monedas y otros	210	11,1	10	42,9	201
XV-Metales comunes y sus manufacturas	170	5,6	319	49,1	-149
72-Fundición, hierro y acero	6	-73,9	97	125,6	-92
73-Manufacturas de fundición, hierro o acero	55	17,0	88	17,3	-32
76-Aluminio y sus manufacturas	93	17,7	30	50,0	63
Resto sección XV	16	45,5	103	35,5	-87
XVI-Máquinas, aparatos y material eléctrico; sus partes	101	-9,0	1.868	52,6	-1.767
84-Reactores nucleares, calderas, máquinas, aparatos y artefactos mecánicos; partes de estas máquinas o aparatos	87	-7,4	999	52,5	-913
85-Máquinas, aparatos y material eléctrico y sus partes; aparatos de grabación o reproducción de sonido, aparatos de grabación o reproducción de imagen y sonido en televisión, y las partes y accesorios de estos aparatos	15	-11,8	869	52,7	-854
XVII-Material de transporte	628	12,1	1.324	14,1	-696
87-Vehículos automóviles, tractores, velocípedos y demás vehículos terrestres; sus partes y accesorios	528	-4,7	1.236	34,8	-708
Resto sección XVII	100	///	88	-63,8	12
Resto de secciones y transacciones especiales	92	15,0	371	25,8	-278

2. Exportaciones

Cuadro 4. Exportaciones por Grandes rubros. Noviembre y once meses de 2016-2017

Rubros	Noviembre			Once meses		
	2017 ^e	2016 [*]	Variación porcentual	2017 ^e	2016 [*]	Variación porcentual
	Millones de US\$		%	Millones de US\$		%
Total	4.610	4.848	-4,9	53.881	53.251	1,2
Productos primarios	882	891	-1,0	13.729	14.703	-6,6
Manufacturas de Origen Agropecuario	1.727	2.076	-16,8	20.934	21.459	-2,4
Manufacturas de Origen Industrial	1.715	1.643	4,4	17.090	15.305	11,7
Combustibles y energía	287	238	20,6	2.128	1.784	19,3

2.1 Exportaciones de noviembre de 2017

Las exportaciones de noviembre se redujeron 4,9% respecto de igual período del año anterior debido a una caída de las cantidades de 6,2% mientras que los precios aumentaron 1,4%. El valor de las exportaciones de Productos primarios se redujo 1,0% de manera interanual; los precios cayeron 6,3% y las cantidades aumentaron 5,7%. Las exportaciones de MOA se redujeron 16,8% como consecuencia de la caída de precios de 1,7% y de 15,4% de las cantidades. Las exportaciones de MOI subieron 4,4%, debido a la suba de 5,8% de los precios y a una contracción de 1,3% de las cantidades. Las exportaciones de Combustibles y energía crecieron 20,6% por el aumento de 38,9% de los precios y una caída de 13,1% de las cantidades.

A nivel de rubros, las mayores caídas de exportaciones en noviembre respecto de igual período del año anterior se verificaron en: Residuos y desperdicios de la industria alimenticia (-170 millones de dólares); Grasas y aceites (-141 millones de dólares); Azúcar, cacao y artículos de confitería (-29 millones de dólares); Tabaco sin elaborar (-27 millones de dólares); Material de transporte terrestre (-26 millones de dólares); Materias plásticas y sus manufacturas (-22 millones de dólares). Los mayores aumentos de exportaciones en el período correspondieron a: Petróleo crudo (29 millones de dólares); Carnes y sus preparados (24 millones de dólares); Cereales (22 millones de dólares); y Piedras, metales preciosos y sus manufacturas, monedas (21 millones de dólares). (ver cuadro 5).

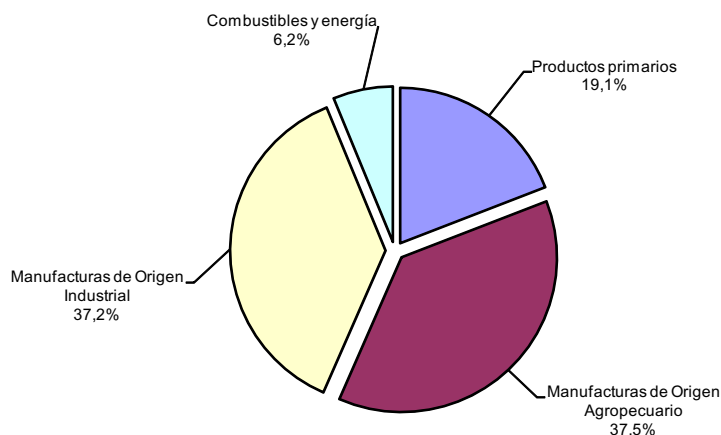
Los productos con mayores caídas en sus exportaciones en noviembre de 2017 respecto de igual mes del año anterior fueron:

- Harina y pellets de la extracción del aceite de soja. Sus exportaciones cayeron 164 millones de dólares. Las mayores caídas correspondieron a: Turquía (-40 millones de dólares), España (-37 millones de dólares), Irán (-25 millones de dólares), Dinamarca (-17 millones de dólares); Sudáfrica (-17 millones de dólares).
- Aceite de soja en bruto, incluso desgomado. La reducción de las exportaciones fue de 137 millones de dólares. Las mayores disminuciones correspondieron a: Venezuela (-35 millones de dólares), Egipto (-30 millones de dólares), República de Corea (-29 millones de dólares); Irán (-22 millones de dólares); y Bangladesh (-17 millones de dólares).
- Azúcares de caña en bruto sin aromatizar ni colorear. La caída de sus exportaciones, de 27 millones de dólares correspondió principalmente a Emiratos Árabes Unidos (-16 millones de dólares) y Estados Unidos (-11 millones de dólares).
- Cebada cervecera. Las exportaciones cayeron 24 millones de dólares. Las ventas a Brasil se redujeron 9 millones de dólares, a China 7 millones de dólares, a India 6 millones de dólares y a Sudáfrica y Colombia 5 millones de dólares, respectivamente.
- Tabaco desvenado o desnervado, en hojas secas del tipo Burley. Sus exportaciones cayeron 18 millones de dólares. Las exportaciones a Bélgica se redujeron en 9 millones de dólares, a Alemania y Portugal 3 millones de dólares respectivamente y a Polonia y Rumania 1 millón de dólares respectivamente.

Los productos cuyas exportaciones registraron mayores aumentos interanuales en noviembre fueron:

- Trigo y morcajo, excluidos trigo duro y para siembra. Las exportaciones aumentaron 67 millones de dólares. Los principales destinos del aumento fueron: Argelia (27 millones de dólares), Brasil (18 millones de dólares), Bangladesh (10 millones de dólares), Kenya (10 millones de dólares) y Tanzania (8 millones de dólares).
- Oro para uso no monetario, formas en bruto de aleación dorada o bullón dorado. Las exportaciones aumentaron 31 millones de dólares. Los principales destinos del aumento fueron: Canadá (22 millones de dólares), Estados Unidos (6 millones de dólares), Suiza (2 millones de dólares) y Alemania (1 millón de dólares).
- Aceites crudos de petróleo. Las exportaciones aumentaron 28 millones de dólares. Los principales aumentos correspondieron a Estados Unidos (56 millones de dólares) y China (20 millones de dólares), en tanto las exportaciones a Malasia se redujeron 48 millones de dólares.
- Carne bovina congelada. Las exportaciones crecieron 24 millones de dólares. China absorbió 23 millones de dólares de ese incremento.
- Porotos de soja excluidos para siembra. Las exportaciones aumentaron 23 millones de dólares. Aumentaron 13 millones las exportaciones a Rusia y 9 millones a Estados Unidos.

Gráfico 2. Composición de las exportaciones. Noviembre de 2017

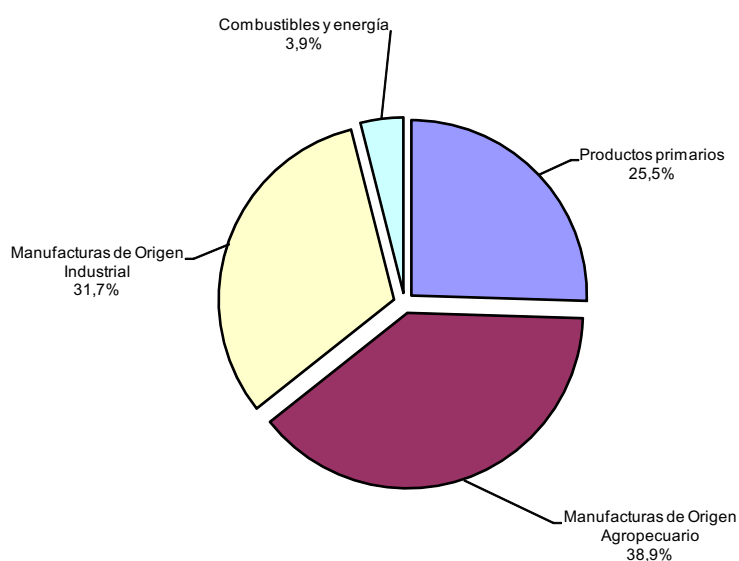


2.2 Exportaciones de los once meses de 2017

En los once meses de 2017 las exportaciones totales acumuladas aumentaron 1,2% respecto de igual período del año anterior (630 millones de dólares). Las exportaciones de Productos primarios cayeron 6,6% y las de MOA 2,4%, mientras que las exportaciones de MOI aumentaron 11,7% y las de Combustibles y energía 19,3%.

A nivel de rubros, los mayores aumentos del acumulado de los once meses de exportaciones respecto de igual período de 2016 correspondieron a: Material de transporte terrestre (786 millones de dólares); Metales comunes y sus manufacturas (420 millones de dólares); Carburantes (362 millones de dólares); Carne y sus preparados (339 millones de dólares); Pescados y mariscos sin elaborar (275 millones de dólares); Piedras, metales preciosos y sus manufacturas, monedas (218 millones de dólares); Gas de petróleo y otros hidrocarburos gaseosos (91 millones de dólares), Máquinas y aparatos, material eléctrico (68 millones de dólares), Papel, cartón, impresos y publicaciones (58 millones de dólares). Las mayores caídas del acumulado de once meses de 2017 de las exportaciones respecto de igual período de 2016 se registraron en: Residuos y desperdicios de la industria alimenticia (-760 millones de dólares); Semillas y frutos oleaginosos (-705 millones de dólares); Minerales metalíferos, escorias y cenizas (-235 millones de dólares); Productos químicos y conexos (-164 millones de dólares); Petróleo crudo (-152 millones de dólares); Frutas frescas (-111 millones de dólares); Cereales (-100 millones de dólares); Azúcar, cacao y artículos de confitería (-72 millones de dólares); Tabaco sin elaborar (-68 millones de dólares).

Gráfico 3. Composición de las exportaciones. Once meses de 2017



Cuadro 5. Exportaciones por principales rubros. Noviembre y once meses de 2016-2017

Rubros	Noviembre			Once meses		
	2017 ^e	2016 [*]	Variación porcentual	2017 ^e	2016 [*]	Variación porcentual
	Millones de US\$		%	Millones de US\$		%
Total	4.610	4.848	-4,9	53.881	53.251	1,2
Productos primarios	882	891	-1,0	13.729	14.703	-6,6
Animales vivos	3	5	-40,0	31	31	-
Pescados y mariscos sin elaborar	125	124	0,8	1.606	1.331	20,7
Miel	11	13	-15,4	171	158	8,2
Hortalizas y legumbres sin elaborar	53	53	-	654	644	1,6
Frutas frescas	38	52	-26,9	778	889	-12,5
Cereales	509	487	4,5	6.341	6.441	-1,6
Semillas y frutos oleaginosos	60	47	27,7	3.061	3.766	-18,7
Tabaco sin elaborar	15	42	-64,3	294	362	-18,8
Lanas sucias	6	10	-40,0	51	78	-34,6
Fibras de algodón	2	12	-83,3	46	63	-27,0
Minerales metalíferos, escorias y cenizas	53	39	35,9	617	852	-27,6
Resto de Productos primarios	8	8	-	80	86	-7,0
Manufacturas de Origen Agropecuario (MOA)	1.727	2.076	-16,8	20.934	21.459	-2,4
Carnes y sus preparados	175	151	15,9	1.752	1.413	24,0
Pescados y mariscos elaborados	21	24	-12,5	231	238	-2,9
Productos lácteos	61	63	-3,2	532	566	-6,0
Otros productos de origen animal	6	5	20,0	55	40	37,5
Frutas secas o procesadas	15	14	7,1	106	125	-15,2
Café, té, yerba mate y especias	11	19	-42,1	166	166	-
Productos de molinería y sus preparaciones	72	54	33,3	703	690	1,9
Grasas y aceites	268	409	-34,5	4.551	4.504	1,0
Azúcar, cacao y artículos de confitería	25	54	-53,7	276	348	-20,7
Preparados de hortalizas, legumbres y frutas	98	115	-14,8	1.043	1.070	-2,5
Bebidas, líquidos alcohólicos y vinagre	76	82	-7,3	834	850	-1,9
Residuos y desperdicios de la industria alimenticia	776	946	-18,0	9.259	10.019	-7,6
Extractos curtientes y tintóreos	24	26	-7,7	258	271	-4,8
Pieles y cueros	52	68	-23,5	690	689	0,1
Lanas elaboradas	14	12	16,7	136	131	3,8
Resto de MOA	35	34	2,9	340	338	0,6
Manufacturas de Origen Industrial (MOI)	1.715	1.643	4,4	17.090	15.305	11,7
Productos químicos y conexos	406	419	-3,1	3.978	4.142	-4,0
Materias plásticas y sus manufacturas	77	99	-22,2	925	881	5,0
Caucho y sus manufacturas	25	22	13,6	277	234	18,4
Manufacturas de cuero, marroquinería, etcétera	2	2	-	23	21	9,5
Papel, cartón, impresos y publicaciones	32	28	14,3	360	302	19,2
Textiles y confecciones	14	13	7,7	143	133	7,5
Calzado y sus partes componentes	11	1	///	49	9	444,4
Manufacturas de piedra, yeso, vidrio, etcétera	8	8	-	94	95	-1,1
Piedras, metales preciosos y sus manufacturas; monedas	210	189	11,1	2.251	2.033	10,7
Metales comunes y sus manufacturas	170	161	5,6	1.582	1.162	36,1
Máquinas y aparatos; material eléctrico	101	111	-9,0	1.226	1.158	5,9
Material de transporte terrestre	528	554	-4,7	5.277	4.492	17,5
Vehículos de navegación aérea, marítima y fluvial	100	6	///	584	341	71,3
Resto de MOI	30	29	3,4	322	302	6,6
Combustibles y energía	287	238	20,6	2.128	1.784	19,3
Petróleo crudo	123	94	30,9	502	654	-23,2
Carburantes	110	95	15,8	1.147	785	46,1
Grasas y aceites lubricantes	4	3	33,3	45	28	60,7
Gas de petróleo y otros hidrocarburos gaseosos	41	39	5,1	343	252	36,1
Energía eléctrica	-	-	-	--	2	-80,5
Resto de combustibles	8	7	14,3	92	62	48,4

3. Importaciones

Cuadro 6. Importaciones según principales Usos económicos. Noviembre y once meses de 2016-2017

Usos	Noviembre			Once meses		
	2017*	2016*	Variación porcentual	2017*	2016*	Variación porcentual
	Millones de US\$		%	Millones de US\$		%
Total general	6.151	4.723	30,2	61.538	51.316	19,9
Bienes de capital	1.367	1.073	27,4	13.718	10.935	25,5
Bienes de capital, excluido equipos de transporte	1.031	666	54,8	9.782	7.783	25,7
Equipos de transporte industriales	336	407	-17,4	3.936	3.153	24,8
Bienes intermedios	1.605	1.277	25,7	16.415	14.290	14,9
Suministros industriales elaborados no especificados en otras partidas	1.522	1.208	26,0	15.408	13.712	12,4
Alimentos y bebidas elaborados fundamentalmente para la industria	83	69	20,3	1.007	578	74,2
Combustibles y lubricantes	409	282	45,0	5.252	4.695	11,9
Piezas y accesorios para bienes de capital	1.310	967	35,5	12.004	10.508	14,2
Bienes de consumo	860	678	26,8	8.196	6.770	21,1
Artículos de consumo duraderos no especificados en otra partida	92	71	29,6	844	726	16,3
Artículos de consumo semiduraderos no especificados en otra partida	242	189	28,0	2.329	1.929	20,7
Artículos de consumo no duraderos no especificados en otra partida	293	257	14,0	2.939	2.636	11,5
Alimentos y bebidas básicos fundamentalmente para el hogar	54	46	17,4	450	373	20,6
Alimentos y bebidas elaborados fundamentalmente para el hogar	97	76	27,6	986	752	31,1
Equipos de transporte no industriales	82	40	105,0	649	354	83,3
Vehículos automotores de pasajeros	575	428	34,3	5.677	3.925	44,6
Resto	25	18	38,9	275	193	42,5

3.1 Importaciones de noviembre de 2017

El valor de las importaciones de noviembre de 2017 fue 30,2% superior al registrado en igual período del año anterior. Aumentaron 1.428 millones de dólares. Los precios subieron 2,8% y las cantidades 26,6%.

Durante el mes de noviembre las importaciones de Bienes de capital crecieron 27,4%, las de Bienes intermedios 25,7%, las de Combustibles y lubricantes 45,0%, las de Piezas y accesorios para bienes de capital 35,5%, las de Bienes de consumo 26,8% y las de Vehículos automotores de pasajeros 34,3%.

El aumento de las importaciones de Bienes de capital fue de 294 millones de dólares. Las partidas que más aumentaron en dólares fueron:

- Vehículos automóviles para el transporte de mercancías; 76 millones de dólares.
- Máquinas para tratamiento o procesamiento de datos y sus unidades; 69 millones de dólares.
- Topadoras frontales (bulldozers), topadoras angulares, niveladoras, traillas, palas mecánicas, excavadoras, cargadoras, palas cargadoras, compactadoras y apisonadoras; 36 millones de dólares.
- Teléfonos, incluidos los teléfonos celulares y los de otras redes inalámbricas; los demás aparatos de emisión, transmisión o recepción de voz, imagen u otros datos; 30 millones de dólares.
- Motores y generadores eléctricos excepto los grupos electrógenos; 26 millones de dólares.
- Máquinas, aparatos y artefactos de cosechar o trillar; 22 millones de dólares.

La mayor caída de importaciones de Bienes de capital correspondió a vagones para el transporte de mercancías sobre carriles (rieles); reducción por 61 millones de dólares, ya que en noviembre de 2017 no se importaron.

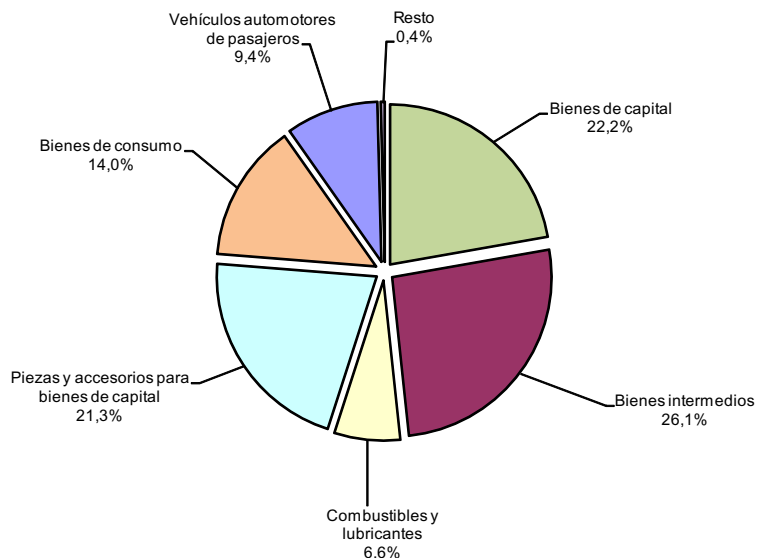
En noviembre de 2017 respecto de noviembre de 2016 se registraron incrementos de precios de: Bienes de capital (6,2%), Bienes intermedios (10,3%), Combustibles y lubricantes (26,7%) y Bienes de consumo (5,9%). Cayeron los precios de Piezas y accesorios para bienes de capital (-12,4%) y Vehículos automotores de pasajeros (-1,6%). En cuanto a las cantidades, aumentaron las importaciones de Bienes de capital (19,9%), Bienes intermedios (14,0%), Combustibles y lubricantes (14,3%), Piezas y accesorios para bienes de capital (54,7%); Bienes de consumo (19,9%) y Vehículos automotores de pasajeros (36,2%).

Analizadas ahora a nivel de capítulos y partidas, las importaciones que más crecieron en noviembre de 2017 respecto de igual mes del año anterior correspondieron a: Automóviles para el transporte de personas (147 millones de dólares); Teléfonos incluidos los teléfonos celulares (126 millones de dólares); Combustibles minerales (124 millones de dólares); Motores y generadores eléctricos, grupos electrógenos y sus partes (110 millones de dólares); Vehículos automóviles para el transporte de mercancías (76 millones de dólares); Máquinas automáticas para tratamiento o procesamiento de datos (69 millones de dólares); Minerales metalíferos, escorias y cenizas (39 millones de dólares) y Motocicletas y velocípedos (34 millones de dólares). Las importaciones que más cayeron correspondieron a Vagones para el transporte de mercancías sobre carriles (rieles) (-61 millones de dólares).

A nivel de productos, los principales aumentos de importaciones fueron:

- Partes destinadas a motores, generadores, grupos electrógenos y convertidores rotativos (83 millones de dólares).
- Vehículos para el transporte de hasta 6 personas, de cilindrada entre 1.000 y 1.500 cm³, con motor de émbolo o pistón, encendido por chispa (75 millones de dólares).
- Circuitos impresos con componentes eléctricos o electrónicos montados para aparatos eléctricos de telefonía o telegrafía con hilos, de telecomunicación por corriente portadora (69 millones de dólares).
- Vehículos para el transporte de hasta 6 personas, de cilindrada entre 1.500 y 3.000 cm³, con motor de émbolo o pistón, encendido por chispa (49 millones de dólares).
- Gasóleo (gasoil) (42 millones de dólares)

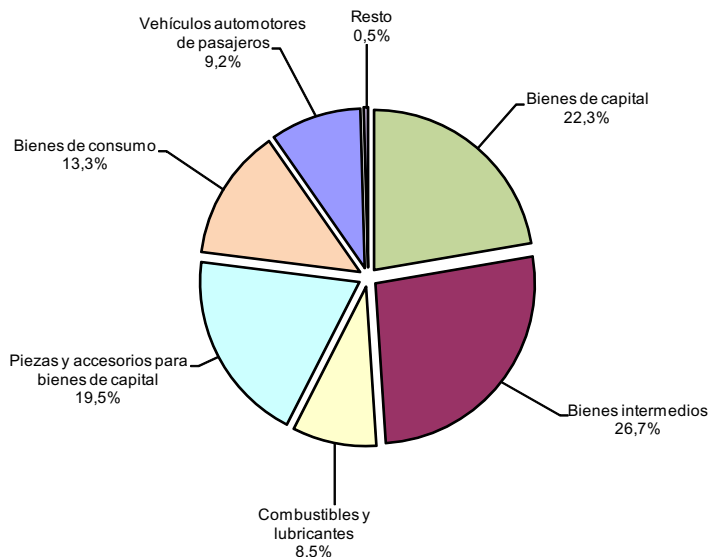
Gráfico 4. Composición de las importaciones. Noviembre de 2017



3.2 Importaciones de los once meses de 2017

Las importaciones acumuladas de los once meses de 2017 respecto de igual período del año anterior aumentaron 19,9%. Las importaciones de Bienes de capital aumentaron 25,5%, las de Bienes intermedios 14,9%, Combustibles y lubricantes 11,9%, Piezas y accesorios para bienes de capital 14,2%, Bienes de consumo 21,1% y Vehículos automotores de pasajeros 44,6% (ver cuadro 6).

Gráfico 5. Composición de las importaciones. Once meses de 2017



Cuadro 7. Importaciones, por Usos económicos y principales secciones de la Nomenclatura Común del MERCOSUR. Noviembre y once meses de 2016-2017

Usos/secciones	Noviembre			Once meses		
	2017*	2016*	Variación porcentual	2017*	2016*	Variación porcentual
	Millones de US\$		%	Millones de US\$		%
Total general	6.151	4.723	30,2	61.538	51.316	19,9
Bienes de capital	1.367	1.073	27,4	13.718	10.935	25,5
XVI–Máquinas, aparatos y material eléctrico; sus partes	849	531	59,9	7.944	6.331	25,5
XVII–Material de transporte	352	421	–16,4	4.262	3.294	29,4
XVIII–Instrumentos de óptica, precisión, médico-quirúrgicos, relojería y música	133	99	34,3	1.178	1.038	13,5
Resto de bienes de capital	33	21	57,1	333	272	22,4
Bienes intermedios	1.605	1.277	25,7	16.415	14.290	14,9
II–Productos del reino vegetal	85	62	37,1	960	510	88,2
V–Productos minerales	85	38	123,7	732	488	50,0
VI–Productos de industrias químicas y conexas	581	521	11,5	5.955	5.691	4,6
VII–Plástico, caucho y sus manufacturas	237	183	29,5	2.344	2.178	7,6
X–Pasta de madera, papel, cartón	90	71	26,8	876	873	0,3
XI–Materias textiles y sus manufacturas	84	70	20,0	860	891	–3,5
XIII–Manufacturas de piedra, yeso, cemento, amianto, mica, cerámica y vidrio	50	49	2,0	565	487	16,0
XV–Metales comunes y sus manufacturas	265	174	52,3	2.750	1.964	40,0
Resto de bienes intermedios	128	109	17,4	1.371	1.208	13,5
Combustibles y lubricantes	409	282	45,0	5.252	4.695	11,9
V–Productos minerales	379	259	46,3	4.963	4.456	11,4
Resto de combustibles y lubricantes	30	23	30,4	289	238	21,4
Piezas y accesorios para bienes de capital	1.310	967	35,5	12.004	10.508	14,2
XVI–Máquinas, aparatos y material eléctrico; sus partes	909	623	45,9	8.150	7.068	15,3
XVII–Material de transporte	316	272	16,2	3.021	2.657	13,7
Resto de piezas y accesorios	84	72	16,7	832	783	6,3
Bienes de consumo	860	678	26,8	8.196	6.770	21,1
I–Animales vivos y productos del reino animal	19	20	–5,0	207	156	32,7
II–Productos del reino vegetal	55	45	22,2	444	368	20,7
IV–Productos alimenticios, bebidas y tabaco	75	57	31,6	779	603	29,2
VI–Productos de industrias químicas y conexas	236	207	14,0	2.374	2.141	10,9
VII–Plástico, caucho y sus manufacturas	35	25	40,0	323	275	17,5
XI–Materias textiles y sus manufacturas	43	38	13,2	549	440	24,8
XII–Calzado, paraguas, flores artificiales y otros	55	50	10,0	650	570	14,0
XVI–Máquinas, aparatos y material eléctrico; sus partes	79	47	68,1	705	567	24,3
XVII–Material de transporte	81	38	113,2	635	352	80,4
XVIII–Instrumentos de óptica, precisión, médico-quirúrgicos, relojería y música	31	34	–8,8	312	278	12,2
XX–Mercancías y productos diversos	88	62	41,9	636	513	24,0
Resto de bienes de consumo	62	56	10,7	582	508	14,6
Vehículos automotores de pasajeros	575	428	34,3	5.677	3.925	44,6
XVII–Material de transporte	575	428	34,3	5.677	3.925	44,6
Resto de vehículos automotores de pasajeros	–	–	–	–	–	–
Resto	25	18	38,9	275	193	42,5

4. Series desestacionalizadas y tendencia-ciclo

Exportaciones desestacionalizadas y tendencia-ciclo

En términos desestacionalizados, las exportaciones disminuyeron 2,4% en el mes de noviembre con respecto al mes anterior. La tendencia-ciclo¹ no registró variación en noviembre con respecto al mes anterior.

Cuadro 8. Exportaciones argentinas. Serie original, desestacionalizada y tendencia-ciclo estimada con variaciones mensuales y anuales

Período	Serie original	Serie desestacionalizada	Tendencia ciclo	Variación original con respecto a igual período del año anterior	Variación desestacionalizada con respecto al mes anterior	Variación tendencia con respecto al mes anterior	
		Millones de US\$			%		
2016	Noviembre	4.848	5.083	5.005	21,2	14,6	1,9
	Diciembre	4.628	5.081	5.030	35,0	0,0	0,5
2017	Enero	4.289	5.343	4.975	10,7	5,1	-1,1
	Febrero	3.899	4.768	4.901	-5,9	-10,8	-1,5
	Marzo	4.564	4.943	4.844	3,1	3,7	-1,2
	Abril	4.863	4.735	4.807	2,5	-4,2	-0,8
	Mayo	5.490	4.831	4.782	2,1	2,0	-0,5
	Junio	5.150	4.556	4.776	-3,0	-5,7	-0,1
	Julio	5.293	4.835	4.799	6,1	6,1	0,5
	Agosto	5.243	4.789	4.837	-9,1	-0,9	0,8
	Septiembre	5.238	4.925	4.865	3,9	2,8	0,6
	Octubre	5.241	4.922	4.873	10,8	-0,1	0,1
	Noviembre	4.610	4.803	4.873	-4,9	-2,4	--

Nota: los cuadros con las series mensuales desestacionalizada y tendencia-ciclo se encuentran disponibles en www.indec.gov.ar/ftp/cuadros/economia/ica_anexo_cuadros_26_12_17.zip

Gráfico 6. Serie desestacionalizada de las exportaciones. Noviembre de 2009-2017

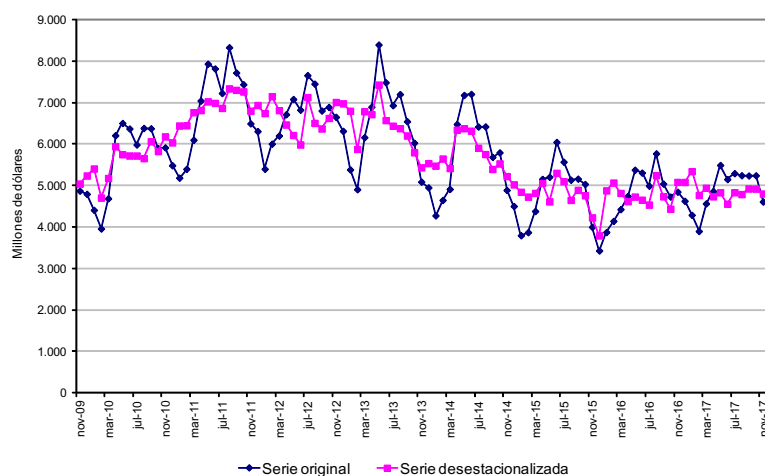
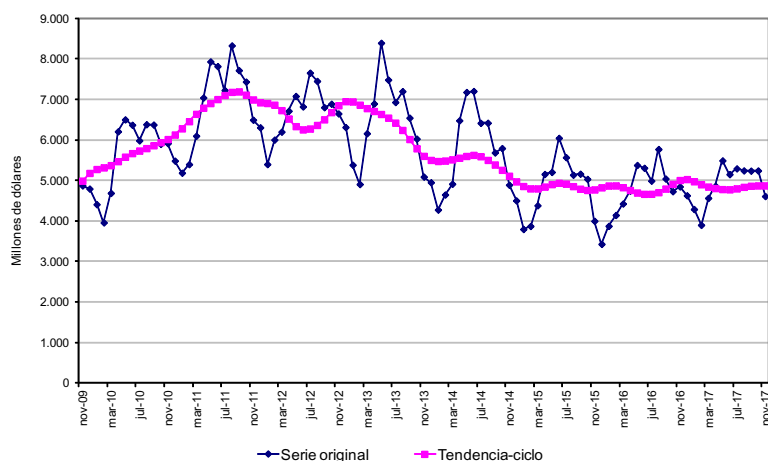


Gráfico 7. Tendencia-ciclo de las exportaciones. Noviembre de 2009-2017



¹ A partir del mes de mayo se han actualizado las opciones de desestacionalización y de estimación de la tendencia-ciclo. Ver nota metodológica.

Importaciones desestacionalizadas y tendencia-ciclo

En términos desestacionalizados, las importaciones del mes de noviembre subieron 3,4% con respecto al mes anterior. Por su parte, la tendencia-ciclo¹ registró una variación positiva de 2,1% en noviembre con respecto al mes anterior.

Cuadro 9. Importaciones argentinas. Serie original, desestacionalizada y tendencia-ciclo estimada con variaciones mensuales y anuales

Período	Serie original	Serie desestacionalizada	Tendencia ciclo	Variación original con respecto a igual período del año anterior	Variación desestacionalizada con respecto al mes anterior	Variación tendencia con respecto al mes anterior	
		Millones de US\$		%			
2016	Noviembre	4.723	4.701	4.793	0,5	-0,1	2,6
	Diciembre	4.595	5.054	4.891	4,3	7,5	2,0
2017	Enero	4.341	4.889	4.975	5,3	-3,3	1,7
	Febrero	4.116	4.993	5.077	0,5	2,1	2,0
	Marzo	5.474	5.624	5.206	20,1	12,6	2,5
	Abril	4.975	5.385	5.336	12,5	-4,3	2,5
	Mayo	6.066	5.545	5.434	24,5	3,0	1,8
	Junio	5.900	5.351	5.497	16,9	-3,5	1,2
	Julio	6.041	5.672	5.555	28,2	6,0	1,1
	Agosto	6.314	5.529	5.644	22,0	-2,5	1,6
	Septiembre	5.963	5.771	5.772	24,2	4,4	2,3
	Octubre	6.196	5.926	5.914	29,5	2,7	2,5
	Noviembre	6.151	6.127	6.035	30,2	3,4	2,1

Nota: los cuadros con las series mensuales desestacionalizada y tendencia-ciclo se encuentran disponibles en www.indec.gov.ar/ftp/cuadros/economia/ica_anexo_cuadros_26_12_17.zip

Gráfico 8. Serie desestacionalizada de las importaciones. Noviembre de 2009-2017

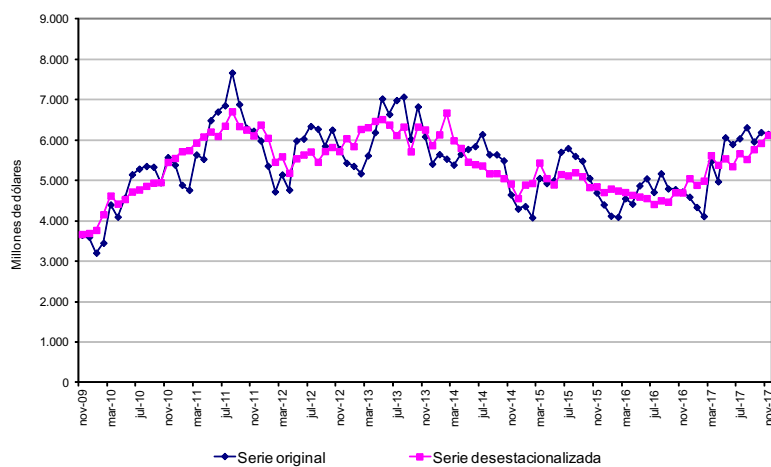
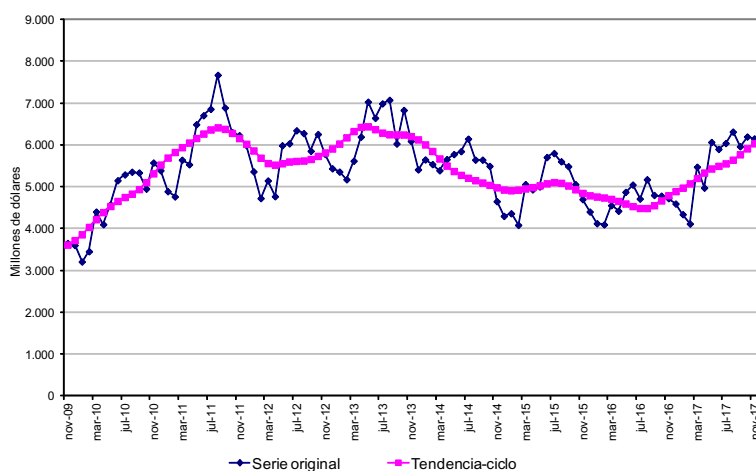


Gráfico 9. Tendencia-ciclo de las importaciones. Noviembre de 2009-2017



¹ A partir del mes de mayo se han actualizado las opciones de desestacionalización y de estimación de la tendencia-ciclo. Ver nota metodológica.

5. Intercambio comercial según zonas económicas y países seleccionados

Cuadro 10. Balanza comercial por zonas económicas y países seleccionados. Noviembre y once meses de 2017 y variación porcentual respecto a igual período de 2016

Zonas económicas y países seleccionados	Noviembre de 2017						Once meses de 2017					
	Exportación ^e		Importación [*]		Saldo [*]	Exportación ^e		Importación [*]		Saldo [*]		
	Millones de US\$	Var. %	Millones de US\$	Var. %	Millones de US\$	Millones de US\$	Var. %	Millones de US\$	Var. %	Millones de US\$		
Total	4.610	-4,9	6.151	30,2	-1.541	53.881	1,2	61.538	19,9	-7.656		
MERCOSUR	1.078	-6,2	1.813	34,6	-735	10.943	1,3	17.963	32,9	-7.020		
Chile	207	5,1	67	45,7	140	2.392	14,6	799	26,8	1.593		
Resto de ALADI	224	-16,7	165	21,3	59	2.564	13,7	1.799	34,1	766		
SICA	46	48,4	3	50,0	43	637	67,6	34	-	602		
NAFTA	597	-6,3	927	15,2	-330	6.042	1,9	9.534	14,2	-3.492		
Unión Europea	741	4,4	1.117	28,5	-375	8.047	1,5	10.595	14,6	-2.548		
Suiza	91	-1,1	53	43,2	39	1.138	7,5	539	12,5	600		
CEI	54	50,0	14	-65,0	40	570	14,0	341	-15,6	228		
ASEAN	379	-26,4	278	31,1	101	4.605	-13,6	2.617	20,6	1.989		
China	223	32,0	1.178	40,4	-955	4.374	-1,7	11.342	17,8	-6.969		
República de Corea	71	10,9	69	3,0	2	478	-40,0	768	-7,1	-291		
Japón	50	-24,2	107	57,4	-58	592	-2,8	988	13,2	-396		
India	101	-8,2	81	26,6	20	2.003	-0,4	767	17,3	1.236		
Medio Oriente	177	-17,7	36	157,1	141	2.306	8,4	757	-0,1	1.549		
MAGREB y Egipto	229	19,9	24	166,7	205	3.105	-7,5	177	4,7	2.928		
SACU	35	-52,1	18	28,6	17	487	-35,6	181	9,7	306		
Oceanía	56	40,0	23	187,5	33	693	23,8	281	61,5	412		
Resto del mundo	252	-11,3	180	23,3	72	2.906	25,8	2.055	7,9	850		

Nota: A partir del mes de octubre de 2017 se incorporaron las zonas económicas: SICA (Sistema de la Integración Centroamericana): Belice, Costa Rica, El Salvador, Guatemala, Honduras, Nicaragua, Panamá, República Dominicana y zonas francas; CEI (Comunidad de Estados Independientes): Armenia, Belarús, Kazajistán, Kirguistán, República de Moldova, Federación de Rusia, Tayikistán, Turkmenistán y Uzbekistán y Oceanía (Australia, Fiji, Islas Marianas Septentrionales, Islas Marshall, Islas Salomón, Kiribati, Estados Federados de Micronesia, Nauru, Nueva Zelandia, Palau, Papua Nueva Guinea, Samoa, territorios vinculados a Australia, territorios vinculados a Francia, territorio británico -Islas Pitcairn-, territorios vinculados a Nueva Zelandia, Tonga, Tuvalu y Vanuatu), debido a la apertura de nuevos mercados. A SICA se exporta principalmente material de transporte terrestre; a CEI, MOA y Productos primarios; y a Oceanía, MOA y material de transporte terrestre.

MERCOSUR

El intercambio con este bloque, principal socio comercial de Argentina, arrojó en el mes de noviembre un saldo negativo de 735 millones de dólares. Las exportaciones alcanzaron 1.078 millones de dólares, 6,2% inferiores a las de noviembre de 2016 (-71 millones de dólares) como consecuencia de una disminución de 43 millones de dólares en las ventas de MOA y Productos primarios, en ambos casos, que superaron los aumentos de exportaciones de Combustibles y energía (9 millones de dólares) y de MOI (4 millones de dólares). El 78,1% de las exportaciones al bloque fueron destinadas a Brasil, 10,7% a Paraguay, 9,9% a Uruguay y 1,3% a Venezuela. Las exportaciones de vehículos automóviles, tractores, velocípedos y demás vehículos terrestres; sus partes y accesorios (capítulo 87) sumaron 393 millones de dólares y representaron al 36,5% de las exportaciones totales al bloque. Si se le suman trigo y morcajo, malta sin tostar, naftas, propano licuado excluido crudo, papas preparadas o conservadas y remolcadores y barcos empujadores, el total equivalió al 50,8% de las exportaciones al MERCOSUR.

Las importaciones desde el MERCOSUR alcanzaron 1.813 millones de dólares, 34,6% superiores a las del mismo mes del año anterior (466 millones de dólares). Aumentaron 137 millones de dólares las compras de Bienes de capital, 133 millones de dólares las de Vehículos automotores de pasajeros, 120 millones de dólares las de Bienes intermedios, 38 millones las de Bienes de consumo, 21 millones de dólares las de Piezas y accesorios para bienes de capital y 18 millones de dólares las importaciones de Combustibles y lubricantes. El 92,2% de las importaciones desde el MERCOSUR provinieron de Brasil, 4,6% de Paraguay y 3,1% de Uruguay. El 46,4% de las compras al bloque correspondieron al capítulo 87: vehículos automóviles, tractores, velocípedos y demás vehículos terrestres; sus partes y accesorios. En noviembre, se importaron por ese concepto 841 millones de dólares (superiores en 236 millones de dólares a las compras por igual concepto de noviembre del año anterior). Las importaciones de productos comprendidos en el capítulo 84: reactores nucleares, calderas, máquinas, aparatos y artefactos mecánicos; partes de estas máquinas o aparatos, totalizaron 176 millones de dólares, destacándose en este rubro las adquisiciones de cosechadoras-trilladoras, motores, excavadoras, palas mecánicas y cargadoras. Debido a la heterogeneidad de los restantes capítulos relevantes dentro del comercio con el MERCOSUR, se listan las importaciones desagregadas a nivel producto que siguieron en importancia después de los capítulos 87 y 84: porotos de soja excluidos para siembra (55 millones de dólares), minerales de hierro, sin aglomerar, excluidas piritas (35 millones de dólares), energía eléctrica (27 millones de dólares), que en conjunto con los capítulos 84 y 87 sumaron el 52,9% de las importaciones desde este bloque. En noviembre, el comercio con el MERCOSUR representó 23,4% de las exportaciones totales y 29,5% de las importaciones totales.

En los once meses transcurridos de 2017, se registró un déficit con el MERCOSUR de 7.020 millones de dólares. Fue el déficit comercial de mayor magnitud en relación con los otros bloques. Las exportaciones sumaron 10.943 millones de dólares, aumentaron 1,3% respecto de igual período de 2016 (136 millones de dólares). Se registraron importaciones por 17.963 millones de dólares, con un aumento de 32,9% (4.451 millones de dólares). En el período, el comercio con el MERCOSUR concentró 20,3% de las exportaciones argentinas totales y 29,2% de las importaciones totales.

Unión Europea

En el mes de noviembre, el intercambio comercial con la Unión Europea arrojó un saldo negativo de 375 millones de dólares. Las exportaciones totalizaron 741 millones de dólares, registraron un aumento de 4,4% en relación con el mismo mes del año anterior (31 millones de dólares). Las exportaciones de MOI subieron 129 millones de dólares y las de Combustibles y energía, 3 millones de dólares, en tanto descendieron las de MOA y las de Productos primarios (-58 y -41 millones de dólares, respectivamente). De un total de veintiocho naciones solo cinco (Países Bajos -incluye el puerto de Rotterdam, tránsito hacia otros países-, Alemania, España, Reino Unido e Italia) concentraron el 69,8% de las exportaciones argentinas al bloque. En noviembre, se destacaron ventas de biodiésel a Malta por un valor de 53 millones de dólares. El 31,3% de las exportaciones totales a la Unión Europea reflejó solo las ventas de harina y pellets de la extracción del aceite de soja y, si se le suman biodiésel y carne bovina, se explica el 55,3% de las exportaciones totales al bloque.

Las importaciones desde la Unión Europea alcanzaron 1.117 millones de dólares, con un alza de 28,5% respecto a igual período del año anterior (248 millones de dólares). Esto fue resultado de mayores compras de todos los Usos económicos, con excepción de Combustibles y lubricantes; en particular, las adquisiciones de Piezas y accesorios para bienes de capital crecieron de forma significativa (139 millones de dólares). El 72,4% de las importaciones totales desde el bloque correspondieron a Alemania, España, Italia y Francia, en ese orden. Las importaciones de productos comprendidos en el capítulo 84 (reactores nucleares, calderas, máquinas, aparatos y artefactos mecánicos; partes de estas máquinas o aparatos); en el capítulo 85 (máquinas, aparatos y material eléctrico y sus partes; aparatos de grabación o reproducción de sonido, aparatos de grabación o reproducción de imagen y sonido en televisión y las partes y accesorios de estos aparatos); en el capítulo 87 (vehículos automóbiles, tractores, velocípedos y demás vehículos terrestres; sus partes y accesorios) y en el capítulo 30 (productos farmacéuticos) sumaron 697 millones de dólares, 62,4% de las importaciones totales desde la Unión Europea.

El comercio con este bloque en los primeros once meses de 2017 arrojó un saldo negativo de 2.548 millones de dólares. Las exportaciones aumentaron 1,5% (118 millones de dólares) con respecto al mismo período del año anterior y las importaciones subieron de manera interanual 14,6% (1.350 millones de dólares).

NAFTA

El intercambio comercial con este bloque registró en el mes de noviembre un saldo negativo de 330 millones de dólares. Las exportaciones alcanzaron 597 millones de dólares, con una caída respecto de noviembre de 2016 de 6,3% (-40 millones de dólares). Esta baja se debió, fundamentalmente, al cese de compras de biodiésel de Estados Unidos (-152 millones de dólares). También hubo una importante disminución de las exportaciones al bloque del capítulo 87: vehículos automóbiles, tractores, velocípedos y demás vehículos terrestres; sus partes y accesorios (-38 millones de dólares). En noviembre, el principal producto de exportación a NAFTA fue oro para uso no monetario, formas en bruto de aleación dorada o bullón dorado (17,6% de las exportaciones totales al bloque). Los siguientes productos en importancia fueron aviones y otras aeronaves, de peso en vacío superior a 15.000 kg, excluidas a turbohélice (que habían sido previamente importados en forma temporaria sin transformación), aceites crudos de petróleo, aluminio sin alear, vinos, tubos sin costura, arándanos y otros frutos del género *Vaccinium* frescos, y aleaciones de aluminio. En conjunto, los ocho productos representaron el 62,0% de las exportaciones totales con ese destino. Estados Unidos absorbió en noviembre 72,9% de las exportaciones totales a NAFTA, Canadá 20,0% y México 7,1%.

En noviembre las importaciones totalizaron 927 millones de dólares. Aumentaron 15,2% (122 millones de dólares) respecto de igual mes del año anterior, debido fundamentalmente a mayores compras de Bienes intermedios y Combustibles y lubricantes, en tanto las importaciones de Bienes de capital y Piezas y accesorios para bienes de capital disminuyeron. En noviembre, el 77,9% de las importaciones desde NAFTA provinieron de Estados Unidos, 18,9% de México y 3,2% de Canadá. Las importaciones de productos comprendidos en el capítulo 84 (reactores nucleares, calderas, máquinas, aparatos y artefactos mecánicos; partes de estas máquinas o aparatos); en el capítulo 27 (combustibles minerales, aceites minerales y productos de su destilación; materias bituminosas; ceras minerales); en el capítulo 87 (vehículos automóbiles, tractores, velocípedos y demás vehículos terrestres; sus partes y accesorios) y en el capítulo 85 (máquinas, aparatos y material eléctrico y sus partes; aparatos de grabación o reproducción de sonido, aparatos de grabación o reproducción de imagen y sonido en televisión y las partes y accesorios de estos aparatos) sumaron 460 millones de dólares, 49,7% de las importaciones totales desde NAFTA. El 32,8% de las compras a México correspondieron al capítulo 87 (vehículos automóbiles, tractores, velocípedos y demás vehículos terrestres; sus partes y accesorios).

En los once meses transcurridos de 2017, el intercambio comercial con este bloque arrojó un saldo negativo de 3.492 millones de dólares. Las exportaciones aumentaron 1,9% con respecto a igual período del año anterior (114 millones de dólares). Las importaciones se incrementaron en el mismo período 14,2% (1.188 millones).

China

El intercambio con China registró, en noviembre, un saldo comercial negativo de 955 millones de dólares. Las exportaciones sumaron 223 millones de dólares, con un incremento de 32,0% (54 millones de dólares) respecto a igual mes del año anterior, debido a un aumento de ventas de todos los rubros, principalmente MOA y Combustibles y energía. El 60,3% de las exportaciones de este mes se concentró en tres productos: aceites crudos de petróleo, carne bovina y camarones, langostinos y otros decápodos.

Las importaciones desde China totalizaron en octubre 1.178 millones de dólares. Aumentaron 40,4% con respecto a igual mes del año anterior (339 millones de dólares) debido a mayores compras de todos los Usos económicos; Piezas y accesorios para bienes de capital, Bienes de capital y Bienes de consumo fueron los Usos que más se incrementaron. A nivel de capítulos, el 85 (máquinas, aparatos y material eléctrico y sus partes; aparatos de grabación o reproducción de sonido, aparatos de grabación o reproducción de imagen y sonido en televisión y las partes y accesorios de estos aparatos) y el 84 (reactores nucleares, calderas, máquinas, aparatos y artefactos mecánicos; partes de estas máquinas o aparatos) explicaron 88,4% del aumento de importaciones.

El intercambio comercial con este país en los primeros once meses de 2017 registró un déficit de 6.969 millones de dólares. Es el segundo déficit en magnitud, después del registrado con MERCOSUR. Las exportaciones alcanzaron 4.374 millones de dólares, con una baja de 1,7% respecto de igual período de 2016 (-76 millones de dólares). Las importaciones fueron de 11.342 millones de dólares; subieron 17,8% respecto de igual período del año anterior (1.714 millones de dólares).

ASEAN

En el mes de noviembre, el intercambio comercial con ASEAN registró un superávit de 101 millones de dólares. Las exportaciones sumaron 379 millones de dólares. Disminuyeron 26,4% en relación con el mismo mes del año anterior (-136 millones de dólares). Esta caída se debió principalmente a menores ventas de Productos primarios a Viet Nam, de Combustibles y energía y Productos primarios a Malasia, y de MOA a Tailandia. De los diez países que forman el bloque, Viet Nam, Indonesia, Malasia y Tailandia absorbieron 93,5% de las exportaciones a la región. Considerando una lista con la totalidad de países del mundo de acuerdo a la magnitud de compras, Viet Nam ocupó el quinto lugar. El 67,4% de las exportaciones a ASEAN están compuestas por harina y pellets de la extracción del aceite de soja y maíz en grano.

Las importaciones sumaron 278 millones de dólares. Crecieron 31,1% con respecto a igual mes del año anterior (66 millones de dólares), principalmente por mayores compras de Piezas y accesorios para bienes de capital a Viet Nam y Tailandia (38 millones de dólares) y de Bienes de consumo a Singapur y Viet Nam (16 millones de dólares).

El intercambio comercial con este bloque en los primeros once meses de 2017 arrojó un superávit de 1.989 millones de dólares. Fue el segundo saldo positivo en magnitud entre los obtenidos con los diferentes países y bloques económicos que se destacan en este informe, después de MAGREB y Egipto. Las exportaciones decrecieron 13,6% respecto de igual período de 2016 (-724 millones de dólares) y las importaciones se incrementaron 20,6% (447 millones de dólares).

Chile

En el mes de noviembre el comercio con este país arrojó un superávit de 140 millones de dólares. Las exportaciones ascendieron a 207 millones de dólares, con una suba de 5,1% con respecto al mismo mes del año anterior (10 millones de dólares). Aumentaron las ventas de Productos primarios y disminuyeron las de MOA y MOI. A nivel de productos, el 50,4% del total de las exportaciones estuvo compuesto por maíz en grano, carne bovina, vehículos para el transporte de mercancías, trigo y morcajo, propano licuado, alimentos para perros o gatos, aceite de girasol refinado, aceite de soja refinado, papel y cartón, mezclas de aceites refinados, cal viva, arroz y butanos licuados.

Las importaciones desde Chile alcanzaron 67 millones de dólares. Crecieron 45,7% respecto a igual mes del año anterior (21 millones de dólares). Los principales aumentos de las importaciones se dieron en Bienes intermedios y en Bienes de consumo (8 millones de dólares, respectivamente). En relación a los productos importados desde Chile, el 40,7% del total de adquisiciones estuvo compuesto por diez productos: paltas, alambre de cobre refinado, salmones, cajas de cambio para vehículos, vinos, envases tubulares de aluminio, bolas y artículos similares para molinos de hierro o acero, tomates preparados o conservados, filetes de salmones y manzanas frescas.

El intercambio comercial con este país en los once meses transcurridos de 2017 registró un superávit de 1.593 millones de dólares. Las exportaciones aumentaron 14,6% (305 millones de dólares). Las importaciones crecieron 26,8% (169 millones de dólares).

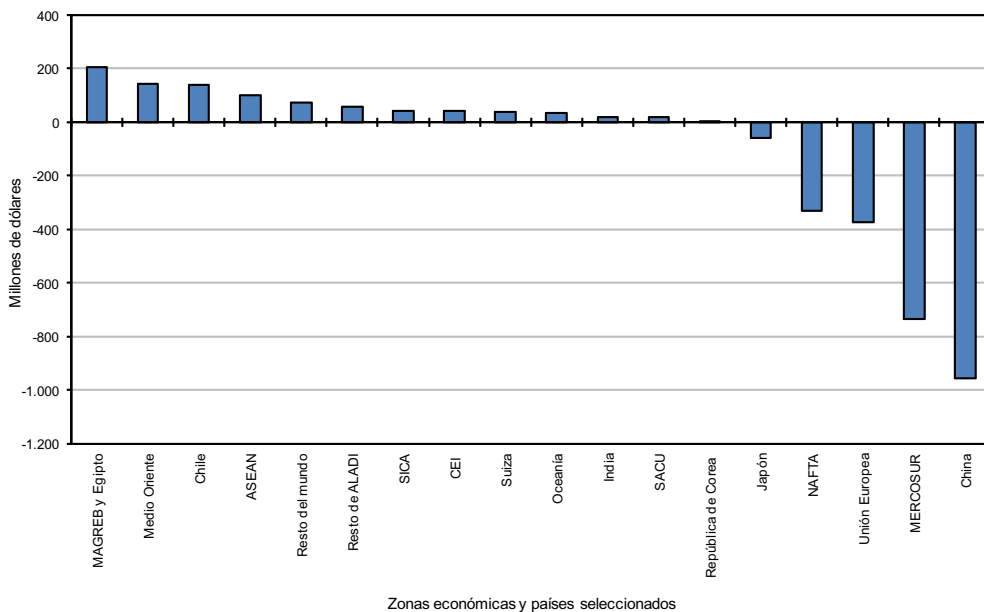
MAGREB y Egipto

En el mes de noviembre, el intercambio comercial con este bloque arrojó un superávit de 205 millones de dólares. Las exportaciones fueron de 229 millones de dólares, con un aumento de 19,9% respecto a las del mismo mes del año anterior (38 millones de dólares). El alza se debió principalmente a mayores envíos a Argelia (34 millones de dólares). A nivel de productos, el 94,9% de las exportaciones al bloque consistieron en maíz en grano, harina y pellets de la extracción del aceite de soja, aceite de soja en bruto, trigo y morcajo y leche entera. En noviembre, las exportaciones a Argelia representaron 50,9% de las exportaciones totales al bloque, en tanto las ventas a Egipto y Marruecos fueron 34,5% y 13,6%, respectivamente.

Las importaciones en noviembre totalizaron 24 millones de dólares; aumentaron 15 millones de dólares respecto a igual mes del año anterior. Este aumento de compras al bloque se debió principalmente a mayores adquisiciones de Bienes intermedios a Marruecos y a Egipto.

El intercambio comercial con este bloque en los primeros once meses de 2017 arrojó un superávit de 2.928 millones de dólares. Fue el saldo positivo de mayor magnitud con cualquier bloque o país analizados en esta sección del informe. Las exportaciones disminuyeron 7,5% (-252 millones de dólares). Las importaciones se incrementaron 4,7% (8 millones de dólares).

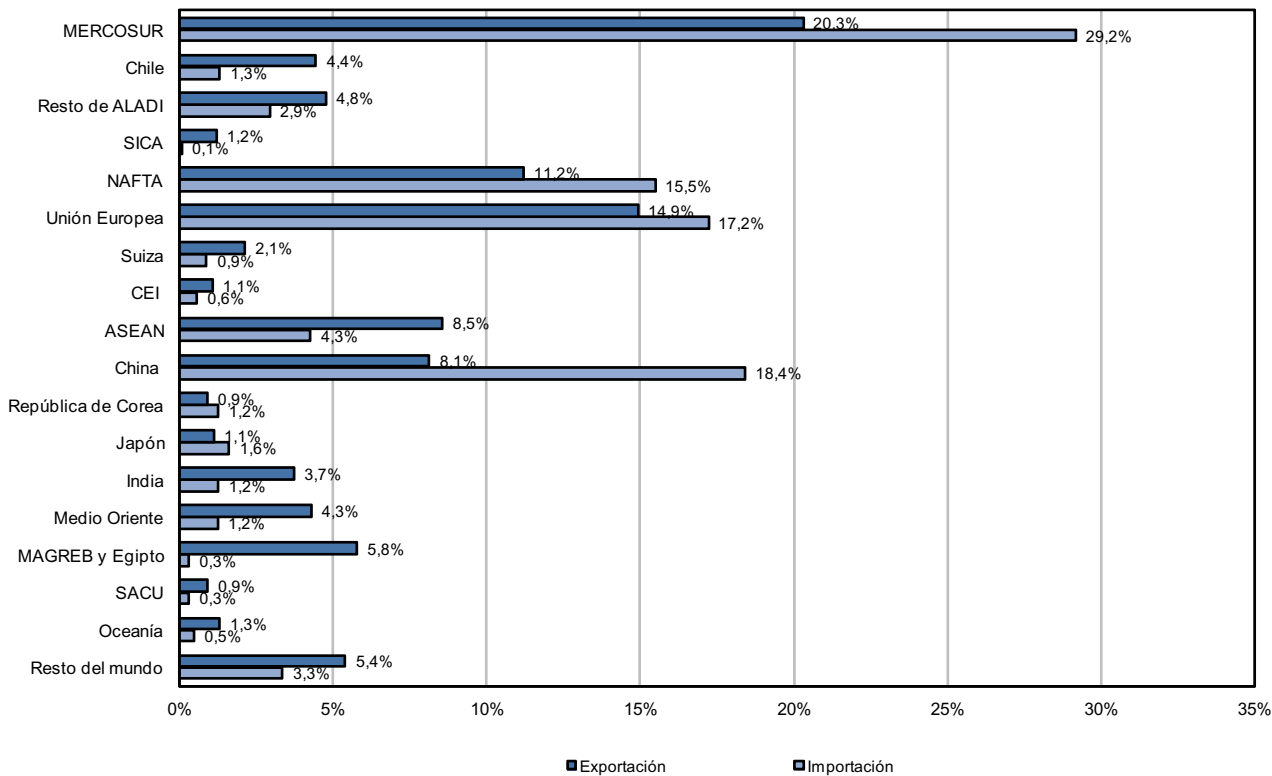
Gráfico 10. Saldo de la balanza comercial según zonas económicas y países seleccionados. Noviembre de 2017



Principales socios comerciales

En el mes de noviembre, los principales destinos de las exportaciones argentinas fueron: Brasil, Estados Unidos, China, Chile, Viet Nam, Países Bajos, Canadá y Argelia, en ese orden, que, en conjunto, acumularon el 49,0% del total de ventas externas. Por su parte, los principales países de origen de las importaciones fueron Brasil, China, Estados Unidos, Alemania y España, que representaron el 66,9% del total de compras al exterior.

Gráfico 11. Exportación e importación según zonas económicas y países seleccionados, en porcentajes de participación. Once meses de 2017



Cuadro 11. Exportaciones por Grandes rubros, según zonas económicas y países seleccionados.
Noviembre de 2016-2017

Zonas económicas y países seleccionados	Grandes rubros														
	Total			Productos primarios			Manufacturas de Origen Agropecuario			Manufacturas de Origen Industrial			Combustibles y energía		
	2017 ^e	2016 [*]	Var. %	2017 ^e	2016 [*]	Var. %	2017 ^e	2016 [*]	Var. %	2017 ^e	2016 [*]	Var. %	2017 ^e	2016 [*]	Var. %
	Millones de US\$			Millones de US\$			Millones de US\$			Millones de US\$			Millones de US\$		
Total	4.610	4.848	-4,9	882	891	-1,0	1.727	2.076	-16,8	1.715	1.643	4,4	287	238	20,6
MERCOSUR	1.078	1.149	-6,2	115	157	-26,8	186	229	-18,8	723	719	0,6	54	45	20,0
Chile	207	197	5,1	46	18	155,6	70	85	-17,6	78	81	-3,7	13	13	-
Resto de ALADI	224	269	-16,7	30	59	-49,2	76	90	-15,6	106	119	-10,9	11	1	///
SICA	46	31	48,4	4	3	33,3	5	6	-16,7	37	21	76,2	-	-	-
NAFTA	597	637	-6,3	55	55	-	92	111	-17,1	379	438	-13,5	71	34	108,8
Unión Europea	741	710	4,4	144	185	-22,2	392	450	-12,9	202	73	176,7	4	1	300,0
Suiza	91	92	-1,1	--	--	163,4	2	1	100,0	89	91	-2,2	-	-	-
CEI	54	36	50,0	18	6	200,0	33	30	10,0	2	1	100,0	-	-	-
ASEAN	379	515	-26,4	85	180	-52,8	288	280	2,9	6	8	-25,0	-	48	-100,0
China	223	169	32,0	38	31	22,6	104	79	31,6	21	19	10,5	60	40	50,0
República de Corea	71	64	10,9	63	9	///	5	48	-89,6	3	7	-57,1	-	-	-
Japón	50	66	-24,2	13	16	-18,8	16	25	-36,0	20	25	-20,0	-	-	-
India	101	110	-8,2	1	9	-88,9	95	97	-2,1	5	4	25,0	-	-	-
Medio Oriente	177	215	-17,7	69	41	68,3	102	164	-37,8	7	10	-30,0	-	-	-
MAGREB y Egipto	229	191	19,9	122	57	114,0	106	132	-19,7	1	1	-	-	-	-
SACU	35	73	-52,1	6	23	-73,9	20	45	-55,6	8	5	60,0	-	-	-
Oceania	56	40	40,0	1	2	-50,0	35	24	45,8	20	15	33,3	-	-	-
Resto del mundo	252	284	-11,3	71	41	73,2	99	179	-44,7	8	7	14,3	74	57	29,8

Cuadro 12. Exportaciones por Grandes rubros, según zonas económicas y países seleccionados.
Once meses de 2016-2017

Zonas económicas y países seleccionados	Grandes rubros														
	Total			Productos primarios			Manufacturas de Origen Agropecuario			Manufacturas de Origen Industrial			Combustibles y energía		
	2017 ^e	2016 [*]	Var. %	2017 ^e	2016 [*]	Var. %	2017 ^e	2016 [*]	Var. %	2017 ^e	2016 [*]	Var. %	2017 ^e	2016 [*]	Var. %
	Millones de US\$			Millones de US\$			Millones de US\$			Millones de US\$			Millones de US\$		
Total	53.881	53.251	1,2	13.729	14.703	-6,6	20.934	21.459	-2,4	17.090	15.305	11,7	2.128	1.784	19,3
MERCOSUR	10.943	10.807	1,3	1.613	1.860	-13,3	1.920	2.025	-5,2	6.940	6.558	5,8	470	364	29,1
Chile	2.392	2.087	14,6	448	237	89,0	900	905	-0,6	909	844	7,7	136	101	34,7
Resto de ALADI	2.564	2.256	13,7	465	497	-6,4	925	787	17,5	1.138	955	19,2	37	18	105,6
SICA	637	380	67,6	72	96	-25,0	109	124	-12,1	453	152	198,0	3	7	-57,1
NAFTA	6.042	5.928	1,9	686	601	14,1	1.036	1.108	-6,5	4.062	3.932	3,3	258	288	-10,4
Unión Europea	8.047	7.929	1,5	1.934	2.234	-13,4	4.834	4.772	1,3	1.259	914	37,7	20	10	100,0
Suiza	1.138	1.059	7,5	6	7	-14,3	26	23	13,0	1.106	1.028	7,6	-	-	-
CEI	570	500	14,0	221	229	-3,5	325	254	28,0	24	18	33,3	-	-	-
ASEAN	4.605	5.329	-13,6	1.388	1.813	-23,4	3.133	3.348	-6,4	85	77	10,4	-	92	-100,0
China	4.374	4.450	-1,7	2.795	3.194	-12,5	950	827	14,9	211	126	67,5	418	302	38,4
República de Corea	478	797	-40,0	388	481	-19,3	54	292	-81,5	35	22	59,1	-	2	-100,0
Japón	592	609	-2,8	295	338	-12,7	115	138	-16,7	182	133	36,8	-	--	-100,0
India	2.003	2.011	-0,4	50	87	-42,5	1.912	1.886	1,4	41	38	7,9	-	1	-100,0
Medio Oriente	2.306	2.127	8,4	899	843	6,6	1.263	1.183	6,8	140	101	38,6	4	-	///
MAGREB y Egipto	3.105	3.357	-7,5	1.723	1.456	18,3	1.359	1.868	-27,2	20	29	-31,0	2	4	-50,0
SACU	487	756	-35,6	37	325	-88,6	315	317	-0,6	135	113	19,5	--	--	224,0
Oceania	693	560	23,8	19	12	58,3	432	400	8,0	242	147	64,6	--	-	///
Resto del mundo	2.906	2.310	25,8	692	393	76,1	1.328	1.202	10,5	107	119	-10,1	779	596	30,7

Cuadro 13. Importaciones por Usos económicos, según zonas económicas y países seleccionados.
Noviembre de 2016-2017

Zonas económicas y países seleccionados	Usos											
	Total			Bienes de capital			Bienes intermedios			Combustibles y lubricantes		
	2017*	2016*	Var. %	2017*	2016*	Var. %	2017*	2016*	Var. %	2017*	2016*	Var. %
	Millones de US\$			Millones de US\$			Millones de US\$			Millones de US\$		
Total	6.151	4.723	30,2	1.367	1.073	27,4	1.605	1.277	25,7	409	282	45,0
MERCOSUR	1.813	1.347	34,6	376	239	57,3	508	388	30,9	53	35	51,4
Chile	67	46	45,7	4	2	100,0	29	21	38,1	--	--	245,1
Resto de ALADI	165	136	21,3	3	1	200,0	24	18	33,3	94	75	25,3
SICA	3	2	50,0	1	--	204,2	1	--	63,7	--	--	--
NAFTA	927	805	15,2	214	238	-10,1	270	197	37,1	146	77	89,6
Unión Europea	1.117	869	28,5	254	220	15,5	300	241	24,5	20	32	-37,5
Suiza	53	37	43,2	6	4	50,0	26	15	73,3	--	--	-21,1
CEI	14	40	-65,0	1	--	///	13	38	-65,8	--	1	-98,0
ASEAN	278	212	31,1	49	49	--	35	37	-5,4	--	1	-70,2
China	1.178	839	40,4	382	269	42,0	228	211	8,1	--	--	139,8
República de Corea	69	67	3,0	17	10	70,0	19	16	18,8	9	--	///
Japón	107	68	57,4	30	17	76,5	16	14	14,3	--	--	67,5
India	81	64	26,6	6	3	100,0	47	36	30,6	--	1	-88,0
Medio Oriente	36	14	157,1	5	3	66,7	20	4	400,0	5	1	400,0
MAGREB y Egipto	24	9	166,7	--	--	-55,2	20	6	233,3	--	--	--
SACU	18	14	28,6	3	1	200,0	4	5	-20,0	--	--	--
Oceanía	23	8	187,5	1	2	-50,0	21	4	425,0	--	--	--
Resto del mundo	180	146	23,3	16	16	--	24	26	-7,7	83	59	40,7

(continúa)

Cuadro 13. (Conclusión)

Zonas económicas y países seleccionados	Usos											
	Piezas y accesorios para bienes de capital			Bienes de consumo			Vehículos automotores de pasajeros			Resto		
	2017*	2016*	Var. %	2017*	2016*	Var. %	2017*	2016*	Var. %	2017*	2016*	Var. %
	Millones de US\$			Millones de US\$			Millones de US\$			Millones de US\$		
Total	1.310	967	35,5	860	678	26,8	575	428	34,3	25	18	38,9
MERCOSUR	257	236	8,9	148	110	34,5	471	338	39,3	--	--	4,8
Chile	4	2	100,0	30	22	36,4	--	--	--	--	--	167,8
Resto de ALADI	1	1	--	43	42	2,4	--	--	--	--	--	-36,3
SICA	1	1	--	1	1	--	--	--	--	--	--	167,8
NAFTA	143	145	-1,4	112	109	2,8	41	39	5,1	1	--	140,3
Unión Europea	359	220	63,2	149	125	19,2	36	30	20,0	--	1	-72,2
Suiza	5	2	150,0	16	16	--	--	--	--	--	--	-2,3
CEI	--	--	-42,3	--	--	///	--	--	--	--	--	97,0
ASEAN	126	85	48,2	65	38	71,1	3	2	50,0	--	--	8,6
China	313	181	72,9	244	174	40,2	11	5	120,0	--	--	-73,5
República de Corea	21	31	-32,3	1	4	-75,0	1	6	-83,3	--	--	-52,3
Japón	43	31	38,7	10	5	100,0	8	2	300,0	--	--	45,9
India	8	5	60,0	18	13	38,5	1	5	-80,0	--	--	-91,8
Medio Oriente	1	1	--	5	4	25,0	--	--	--	--	--	-92,0
MAGREB y Egipto	2	2	--	2	1	100,0	--	--	--	--	--	-43,4
SACU	10	6	66,7	1	--	116,9	--	2	-96,3	--	--	269,3
Oceanía	1	1	--	1	1	--	--	--	--	--	--	-30,7
Resto del mundo	15	16	-6,3	15	12	25,0	3	--	///	24	16	50,0

Cuadro 14. Importaciones por Usos económicos, según zonas económicas y países seleccionados.
Once meses de 2016-2017

Zonas económicas y países seleccionados	Usos											
	Total			Bienes de capital			Bienes intermedios			Combustibles y lubricantes		
	2017*	2016*	Var. %	2017*	2016*	Var. %	2017*	2016*	Var. %	2017*	2016*	Var. %
	Millones de US\$			Millones de US\$			Millones de US\$			Millones de US\$		
Total	61.538	51.316	19,9	13.718	10.935	25,5	16.415	14.290	14,9	5.252	4.695	11,9
MERCOSUR	17.963	13.512	32,9	3.808	2.667	42,8	5.387	4.145	30,0	469	455	3,1
Chile	799	630	26,8	30	16	87,5	333	267	24,7	81	107	-24,3
Resto de ALADI	1.799	1.342	34,1	13	5	160,0	212	186	14,0	1.140	766	48,8
SICA	34	34	-	9	4	125,0	7	11	-36,4	--	-	///
NAFTA	9.534	8.346	14,2	2.477	2.065	20,0	2.494	2.352	6,0	1.325	1.133	16,9
Unión Europea	10.595	9.245	14,6	2.434	2.361	3,1	2.918	2.627	11,1	391	345	13,3
Suiza	539	479	12,5	63	52	21,2	259	259	-	1	--	36,8
CEI	341	404	-15,6	10	4	150,0	161	226	-28,8	165	165	-
ASEAN	2.617	2.170	20,6	479	388	23,5	379	374	1,3	3	62	-95,2
China	11.342	9.628	17,8	3.635	2.759	31,8	2.668	2.407	10,8	1	1	-
República de Corea	768	827	-7,1	161	118	36,4	225	202	11,4	16	5	220,0
Japón	988	873	13,2	257	237	8,4	198	200	-1,0	1	1	-
India	767	654	17,3	50	32	56,3	390	352	10,8	44	29	51,7
Medio Oriente	757	758	-0,1	54	40	35,0	148	184	-19,6	493	479	2,9
MAGREB y Egipto	177	169	4,7	1	2	-50,0	116	94	23,4	32	49	-34,7
SACU	181	165	9,7	20	18	11,1	67	60	11,7	12	13	-7,7
Oceanía	281	174	61,5	16	16	-	155	66	134,8	92	76	21,1
Resto	2.055	1.905	7,9	201	152	32,2	300	279	7,5	982	1.008	-2,6

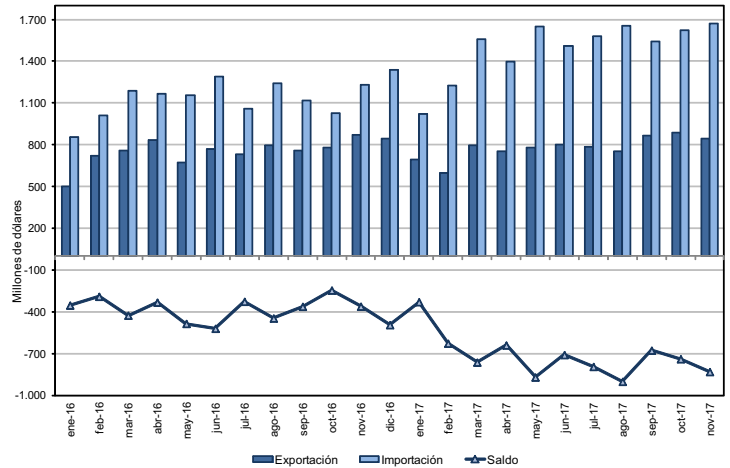
(continúa)

Cuadro 14. (Conclusión)

Zonas económicas y países seleccionados	Usos											
	Piezas y accesorios para bienes de capital			Bienes de consumo			Vehículos automotores de pasajeros			Resto		
	2017*	2016*	Var. %	2017*	2016*	Var. %	2017*	2016*	Var. %	2017*	2016*	Var. %
	Millones de US\$			Millones de US\$			Millones de US\$			Millones de US\$		
Total	12.004	10.508	14,2	8.196	6.770	21,1	5.677	3.925	44,6	275	193	42,5
MERCOSUR	2.576	2.235	15,3	1.372	1.081	26,9	4.347	2.925	48,6	4	4	-
Chile	42	31	35,5	314	208	51,0	-	-	-	--	--	4,1
Resto de ALADI	14	8	75,0	421	377	11,7	-	-	-	--	--	-32,0
SICA	12	13	-7,7	6	6	-	-	-	-	--	--	-13,0
NAFTA	1.454	1.254	15,9	1.140	1.013	12,5	638	525	21,5	5	4	25,0
Unión Europea	2.916	2.313	26,1	1.532	1.351	13,4	397	244	62,7	6	3	100,0
Suiza	51	29	75,9	166	139	19,4	-	-	-	--	--	22,1
CEI	4	8	-50,0	1	1	-	-	-	-	--	--	-82,3
ASEAN	1.139	865	31,7	585	474	23,4	31	7	342,9	--	--	26,2
China	2.767	2.699	2,5	2.197	1.723	27,5	74	38	94,7	1	1	-
República de Corea	258	350	-26,3	15	48	-68,8	94	104	-9,6	--	--	203,3
Japón	406	371	9,4	85	46	84,8	40	18	122,2	--	--	-19,1
India	90	73	23,3	151	123	22,8	41	45	-8,9	1	--	63,3
Medio Oriente	15	11	36,4	47	43	9,3	-	-	-	--	--	88,3
MAGREB y Egipto	21	17	23,5	7	6	16,7	-	--	-100,0	--	--	8,8
SACU	67	58	15,5	4	4	-	11	12	-8,3	--	--	-62,2
Oceanía	6	9	-33,3	11	8	37,5	-	-	-	--	--	19,1
Resto	165	163	1,2	142	118	20,3	6	6	-	259	179	44,7

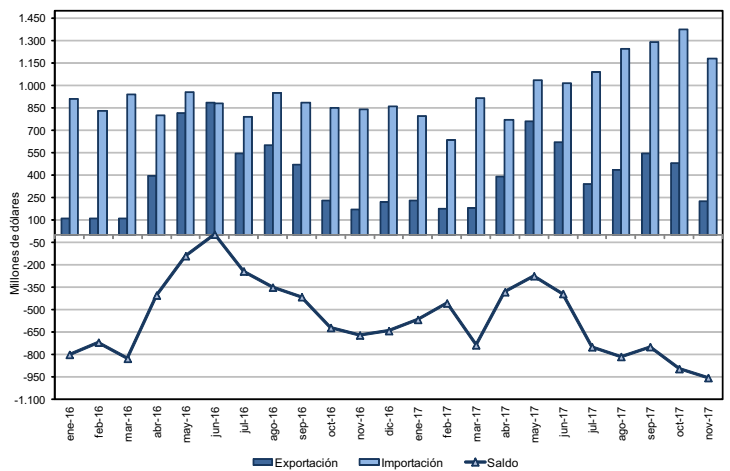
Cuadro 15. Intercambio Comercial Argentino con Brasil. Enero de 2016-noviembre de 2017

Período	Exportación		Importación		Saldo	
	2017 ^e	2016 [*]	2017 [*]	2016 [*]	2017 [*]	2016 [*]
Millones de US\$						
Ene	693	503	1.023	857	-329	-353
Feb	599	723	1.226	1.013	-627	-290
Mar	795	759	1.558	1.185	-763	-426
Abr	755	832	1.395	1.164	-640	-332
May	782	671	1.652	1.156	-870	-485
Jun	800	771	1.510	1.291	-709	-520
Jul	786	733	1.580	1.059	-794	-326
Ago	755	794	1.656	1.240	-901	-446
Sep	865	756	1.542	1.118	-677	-362
Oct	886	781	1.625	1.026	-739	-245
Nov	842	872	1.672	1.232	-831	-361
Dic		846		1.340		-494



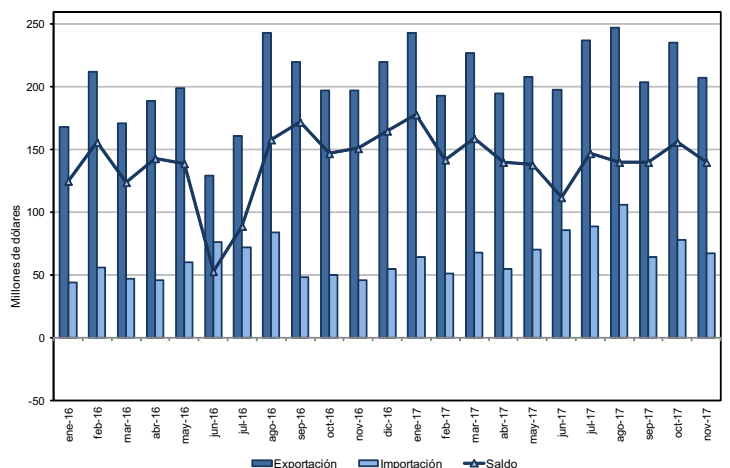
Cuadro 16. Intercambio Comercial Argentino con China. Enero de 2016-noviembre de 2017

Período	Exportación		Importación		Saldo	
	2017 ^e	2016 [*]	2017 [*]	2016 [*]	2017 [*]	2016 [*]
Millones de US\$						
Ene	230	110	796	910	-566	-800
Feb	177	112	634	830	-456	-718
Mar	178	112	915	938	-736	-826
Abr	390	397	771	800	-381	-403
May	759	816	1.033	956	-274	-140
Jun	620	885	1.014	881	-393	4
Jul	340	546	1.089	788	-749	-242
Ago	433	599	1.247	949	-814	-350
Sep	543	472	1.291	886	-748	-414
Oct	481	230	1.376	850	-895	-620
Nov	223	169	1.178	839	-955	-670
Dic		219		861		-641



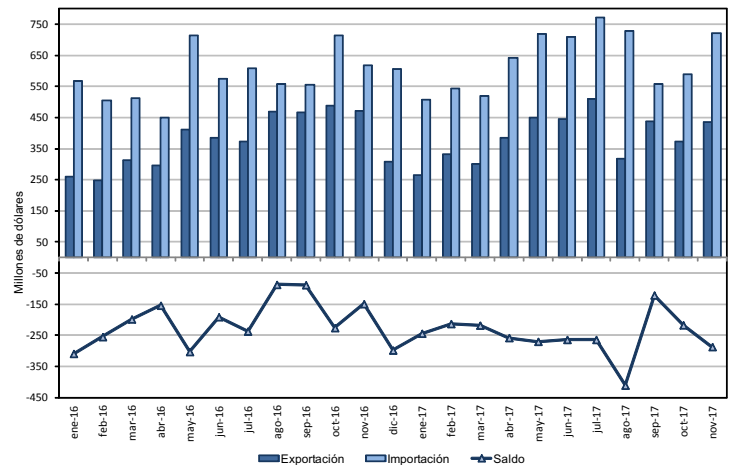
Cuadro 17. Intercambio Comercial Argentino con Chile. Enero de 2016-noviembre de 2017

Período	Exportación		Importación		Saldo	
	2017 ^e	2016 [*]	2017 [*]	2016 [*]	2017 [*]	2016 [*]
Millones de US\$						
Ene	243	168	64	44	178	125
Feb	193	212	51	56	142	156
Mar	227	171	68	47	159	124
Abr	195	189	55	46	140	143
May	208	199	70	60	138	139
Jun	198	129	86	76	112	53
Jul	237	161	89	72	147	89
Ago	247	243	106	84	140	158
Sep	204	220	64	48	140	172
Oct	235	197	78	50	156	147
Nov	207	197	67	46	140	151
Dic		220		55		165



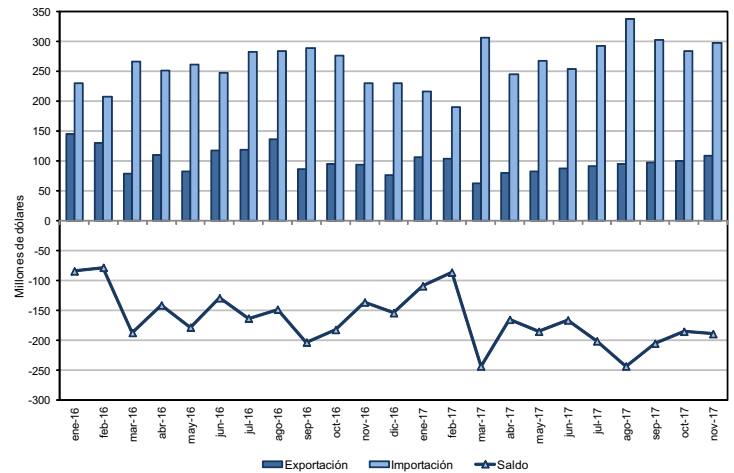
Cuadro 18. Intercambio Comercial Argentino con Estados Unidos. Enero de 2016-noviembre de 2017

Período	Exportación		Importación		Saldo	
	2017 ^e	2016 [*]	2017 [*]	2016 [*]	2017 [*]	2016 [*]
Millones de US\$						
Ene	264	259	507	568	-244	-309
Feb	331	249	544	504	-213	-255
Mar	302	314	520	512	-218	-198
Abr	384	295	642	450	-258	-154
May	450	412	720	715	-270	-303
Jun	445	384	709	576	-264	-191
Jul	509	372	773	609	-264	-237
Ago	317	470	728	557	-411	-87
Sep	438	467	559	555	-121	-88
Oct	372	488	590	714	-217	-226
Nov	435	471	722	619	-287	-149
Dic		309		606		-298



Cuadro 19. Intercambio Comercial Argentino con Alemania. Enero de 2016-noviembre de 2017

Período	Exportación		Importación		Saldo	
	2017 ^e	2016 [*]	2017 [*]	2016 [*]	2017 [*]	2016 [*]
Millones de US\$						
Ene	106	145	216	230	-109	-84
Feb	104	130	190	208	-86	-78
Mar	63	79	306	266	-243	-187
Abr	80	110	245	251	-165	-141
May	83	83	268	261	-185	-178
Jun	88	118	254	247	-166	-129
Jul	91	119	293	282	-201	-163
Ago	95	136	338	284	-243	-148
Sep	97	86	302	289	-205	-203
Oct	100	95	284	276	-185	-182
Nov	109	94	297	230	-189	-136
Dic		76		230		-154



Cuadro 20. Exportaciones a Brasil según principales rubros. Noviembre y once meses de 2016-2017

Rubros	Exportaciones a Brasil					
	Noviembre			Once meses		
	2017 ^e	2016 [*]	Variación porcentual	2017 ^e	2016 [*]	Variación porcentual
	Millones de US\$		%	Millones de US\$		%
Total	842	872	-3,4	8.559	8.194	4,5
Productos primarios	99	137	-27,7	1.487	1.671	-11,0
Animales vivos	--	--	///	--	--	207,9
Pescados y mariscos sin elaborar	1	1	-	12	9	33,3
Miel	-	-	-	-	-	-
Hortalizas y legumbres sin elaborar	13	16	-18,8	233	315	-26,0
Frutas frescas	5	7	-28,6	98	114	-14,0
Cereales	76	107	-29,0	1.098	1.172	-6,3
Semillas y frutos oleaginosos	1	1	-	13	12	8,3
Tabaco sin elaborar	--	1	-95,6	5	18	-72,2
Lanas sucias	--	-	///	--	-	///
Fibras de algodón	-	1	-100,0	-	2	-100,0
Minerales metalíferos, escorias y cenizas	--	-	///	--	-	///
Resto de Productos primarios	3	3	-	26	29	-10,3
Manufacturas de Origen Agropecuario (MOA)	125	122	2,5	1.254	1.212	3,5
Carnes y sus preparados	7	5	40,0	72	52	38,5
Pescados y mariscos elaborados	9	6	50,0	84	59	42,4
Productos lácteos	17	25	-32,0	212	208	1,9
Otros productos de origen animal	1	--	160,5	8	6	33,3
Frutas secas o procesadas	7	6	16,7	52	51	2,0
Café, té, yerba mate y especias	--	--	-57,6	2	3	-33,3
Productos de molinería y sus preparaciones	39	25	56,0	364	374	-2,7
Grasas y aceites	8	16	-50,0	81	77	5,2
Azúcar, cacao y artículos de confitería	6	4	50,0	40	27	48,1
Preparados de hortalizas, legumbres y frutas	18	21	-14,3	198	218	-9,2
Bebidas, líquidos alcohólicos y vinagre	5	4	25,0	53	46	15,2
Residuos y desperdicios de la industria alimenticia	--	--	101,9	5	4	25,0
Extractos curtientes y tintóreos	4	5	-20,0	47	51	-7,8
Pieles y cueros	--	--	-70,4	4	3	33,3
Lanas elaboradas	-	-	-	--	--	-18,6
Resto de MOA	3	4	-25,0	32	33	-3,0
Manufacturas de Origen Industrial (MOI)	582	584	-0,3	5.562	5.122	8,6
Productos químicos y conexos	52	54	-3,7	548	609	-10,0
Materias plásticas y sus manufacturas	45	58	-22,4	535	490	9,2
Caucho y sus manufacturas	17	15	13,3	189	155	21,9
Manufacturas de cuero, marroquinería, etcétera	--	--	-0,5	--	1	-30,6
Papel, cartón, impresos y publicaciones	6	9	-33,3	84	108	-22,2
Textiles y confecciones	8	7	14,3	80	65	23,1
Calzado y sus partes componentes	--	--	-35,2	--	--	45,7
Manufacturas de piedra, yeso, vidrio, etcétera	2	1	100,0	15	11	36,4
Piedras, metales preciosos y sus manufacturas; monedas	-	-	-	--	--	///
Metales comunes y sus manufacturas	33	22	50,0	257	230	11,7
Máquinas y aparatos; material eléctrico	40	45	-11,1	432	416	3,8
Material de transporte terrestre	376	372	1,1	3.387	3.006	12,7
Vehículos de navegación aérea, marítima y fluvial	--	-	///	2	--	///
Resto de MOI	3	3	-	31	32	-3,1
Combustibles y energía	36	29	24,1	256	189	35,4
Petróleo crudo	-	-	-	-	-	-
Carburantes	17	16	6,3	111	97	14,4
Grasas y aceites lubricantes	--	--	53,1	3	2	50,0
Gas de petróleo y otros hidrocarburos gaseosos	18	12	50,0	138	84	64,3
Energía eléctrica	-	-	-	--	2	-80,0
Resto de combustibles	--	--	15,3	4	3	33,3

Cuadro 21. Importaciones desde Brasil por Usos económicos. Noviembre y once meses de 2016-2017

Usos	Importaciones desde Brasil					
	Noviembre			Once meses		
	2017*	2016*	Variación porcentual	2017*	2016*	Variación porcentual
	Millones de US\$			Millones de US\$		
		%			%	
Total	1.672	1.232	35,7	16.440	12.342	33,2
Bienes de capital	375	238	57,6	3.801	2.662	42,8
Bienes intermedios	418	323	29,4	4.426	3.529	25,4
Combustibles y lubricantes	25	6	316,7	137	86	59,3
Piezas y accesorios para bienes de capital	248	228	8,8	2.500	2.166	15,4
Bienes de consumo	134	99	35,4	1.225	971	26,2
Vehículos automotores de pasajeros	471	338	39,3	4.347	2.925	48,6
Resto	--	--	4,7	4	4	-

6. Efecto de los términos del intercambio

Cuadro 22. Efecto de la variación de los precios internacionales sobre la balanza comercial. Noviembre y once meses de 2017 respecto a igual período del año 2016

Comercio exterior	Noviembre de 2017		Once meses de 2017	
	A precios corrientes	A precios del mes de noviembre de 2016	A precios corrientes	A precios del acumulado a los once meses de 2016
	Millones de US\$			
Exportación	4.610	4.545	53.881	53.305
Importación	6.151	5.982	61.538	58.082
Saldo	-1.541	-1.436	-7.656	-4.777

El saldo de la balanza comercial en noviembre de 2017 fue deficitario en 1.541 millones de dólares. Si hubiesen prevalecido los precios del mismo mes del año anterior, el saldo comercial habría arrojado un déficit de 1.436 millones de dólares. Bajo este supuesto, el país tuvo una pérdida en los términos del intercambio de 62 millones de dólares, debido a que la variación del índice de precios de las exportaciones fue positiva (1,4%) e inferior al aumento de los precios de las importaciones (2,8%).

En los once meses transcurridos de 2017, el saldo de la balanza comercial fue deficitario en 7.656 millones de dólares. Si en este período se hubiesen registrado los mismos precios que en igual período de 2016, el saldo comercial habría sido deficitario en 4.777 millones de dólares. Bajo este supuesto, el país tuvo una pérdida en los términos del intercambio de 2.450 millones de dólares, debido a que la variación positiva del índice de precios de las exportaciones (1,1%) fue inferior al aumento de los precios de las importaciones (6,0%).

La fórmula utilizada para el cálculo de la ganancia del intercambio es la siguiente:

$$G_t = \frac{X_t - M_t}{IP_{M_t}} - \left(\frac{X_t}{IP_{X_t}} - \frac{M_t}{IP_{M_t}} \right)$$

El primer término de G_t , para noviembre de 2017, corresponde al saldo comercial a valores corrientes deflactado por el índice de precio de las importaciones con base en igual mes del año anterior (-1.499 millones de dólares). El segundo término estima el saldo comercial a precios de igual mes del año anterior (-1.436 millones de dólares).

Para los once meses transcurridos de 2017, el primer término de G_t fue deficitario en 7.226 millones de dólares y el segundo término también fue negativo en 4.777 millones de dólares.

Nota: ver metodología *Índices de Precios y Cantidades del Comercio Exterior*, punto 6. (www.indec.gov.ar/ftp/cuadros/economia/metodologia_preciosycantidades.pdf)

7. Información complementaria

Cuadro 23. Balanza comercial argentina por principales secciones y capítulos de la Nomenclatura Común del MERCOSUR. Once meses de 2017 respecto a los once meses de 2016

Sección/capítulo	Once meses de 2017				
	Exportaciones ^e	Variación porcentual	Importaciones*	Variación porcentual	Saldo*
	Millones de US\$	%	Millones de US\$	%	Millones de US\$
Total general	53.881	1,2	61.538	19,9	-7.656
I-Animales vivos y productos del reino animal	4.301	15,7	265	22,7	4.037
02-Carne y despojos comestibles	1.664	24,2	107	33,8	1.556
03-Pescados y crustáceos, moluscos y demás invertebrados acuáticos	1.830	17,2	76	22,6	1.754
04-Leche y productos lácteos; huevos de ave; miel natural; productos comestibles de origen animal, no expresados ni comprendidos en otra parte	715	-3,2	27	68,8	687
Resto sección I	93	20,8	53	-8,6	40
II-Productos del reino vegetal	11.588	-7,2	1.405	60,0	10.184
08-Frutas y frutos comestibles; cortezas de agrios (cítricos), melones o sandías	883	-12,9	353	27,4	531
10-Cereales	6.341	-1,6	35	105,9	6.306
12-Semillas y frutos oleaginosos; semillas y frutos diversos; plantas industriales o medicinales; paja y forrajes	3.061	-18,7	757	108,5	2.304
Resto sección II	1.303	3,3	260	17,6	1.043
III-Grasas y aceites	4.551	1,0	85	25,0	4.466
IV-Productos alimenticios, bebidas y tabaco	12.200	-7,2	1.024	21,9	11.176
20-Preparaciones de hortalizas, frutas u otros frutos o demás partes de plantas	1.042	-2,5	150	14,5	893
22-Bebidas, líquidos alcohólicos y vinagres	834	-1,9	180	146,6	654
23-Residuos y desperdicios de las industrias alimentarias; alimentos preparados para animales	9.259	-7,6	61	-9,0	9.198
Resto sección IV	1.064	-12,2	633	11,4	431
V-Productos minerales	2.105	-4,1	5.695	15,2	-3.589
26-Minerales metalíferos, escorias y cenizas	617	-27,6	501	56,1	115
27-Combustibles minerales, aceites minerales y productos de su destilación; materias bituminosas; ceras minerales	1.410	12,0	5.049	12,2	-3.639
Resto sección V	79	-6,0	144	18,0	-66
VI-Productos de industrias químicas y conexas	4.237	-4,1	8.370	6,4	-4.133
28-Productos químicos inorgánicos; compuestos inorgánicos u orgánicos de metal precioso, de elementos radiactivos, de metales de las tierras raras o de isótopos	340	13,7	606	6,9	-265
29-Productos químicos orgánicos	445	0,9	2.160	2,2	-1.715
30-Productos farmacéuticos	675	-19,5	2.181	10,2	-1.505
31-Abonos	31	-27,9	680	-9,5	-649
33-Aceites esenciales y resinoides; preparaciones de perfumería, de tocador o de cosmética	580	0,7	471	4,9	109
38-Productos diversos de las industrias químicas	1.708	-3,4	1.335	15,8	372
Resto sección VI	458	1,6	937	9,6	-479
VII-Plástico, caucho y sus manufacturas	1.202	7,7	3.188	8,4	-1.985
39-Plástico y sus manufacturas	925	5,0	2.181	6,5	-1.256
40-Caucho y sus manufacturas	278	18,3	1.007	12,8	-729
VIII-Pieles, cueros y sus manufacturas, excepto calzado	713	0,4	157	4,0	556
IX-Madera, carbón vegetal, corcho y sus manufacturas, cestería	115	15,0	149	7,2	-34
X-Pasta de madera, papel, cartón	360	19,2	1.025	6,1	-665
XI-Materias textiles y sus manufacturas	378	-7,4	1.434	5,8	-1.056
XII-Calzado, paraguas, flores artificiales y otros	50	400,0	657	14,1	-607
XIII-Manufacturas de piedra, yeso, cemento, amianto, mica, cerámica y vidrio	94	-1,1	615	16,5	-521
XIV-Perlas finas, piedras y metales preciosos, monedas y otros	2.251	10,7	93	38,8	2.158
XV-Metales comunes y sus manufacturas	1.582	36,1	3.275	35,5	-1.693
72-Fundición, hierro y acero	126	-20,8	1.164	90,5	-1.038
73-Manufacturas de fundición, hierro o acero	546	64,5	859	20,1	-313
76-Aluminio y sus manufacturas	770	33,9	311	25,9	459
Resto sección XV	141	46,9	941	11,6	-800
XVI-Máquinas, aparatos y material eléctrico; sus partes	1.226	5,9	17.115	20,1	-15.889
84-Reactores nucleares, calderas, máquinas, aparatos y artefactos mecánicos; partes de estas máquinas o aparatos	1.016	3,7	9.140	19,3	-8.124
85-Máquinas, aparatos y material eléctrico, y sus partes; aparatos de grabación o reproducción de sonido, aparatos de grabación o reproducción de imagen y sonido en televisión, y las partes y accesorios de estos aparatos	210	18,0	7.976	21,1	-7.765
XVII-Material de transporte	5.861	21,3	13.598	32,9	-7.737
87-Vehículos automóviles, tractores, velocípedos y demás vehículos terrestres; sus partes y accesorios	5.273	17,5	12.099	39,7	-6.826
Resto sección XVII	588	70,9	1.500	-4,4	-911
Resto de secciones y transacciones especiales	1.067	24,4	3.389	17,6	-2.323

Cuadro 24. Productos seleccionados de exportación según diferencias absolutas. Once meses de 2016-2017

Productos seleccionados	Once meses		Diferencias absolutas
	2017 ^e	2016 [*]	
		Millones de US\$	
Total exportaciones	53.881	53.251	630
Total de productos seleccionados	42.681	42.793	-112
Vehículos automóviles para el transporte de mercancías	3.025	2.316	709
Trigo, excluido duro, excluido para siembra	2.027	1.556	471
Camarones y langostinos	1.131	934	197
Tubos y perfiles huecos sin costura de hierro o acero	389	196	193
Aluminio en bruto	655	470	185
Carne bovina deshuesada, congelada	555	383	172
Oro para uso no monetario	2.018	1.859	159
Fueloil	95	3	92
Aceite de oliva virgen	142	50	92
Calamar	181	94	87
Garbanzos secos desvainados excluidas para siembra	147	78	69
Carne bovina deshuesada, refrigerada	602	544	58
Aceite de girasol, en bruto	453	397	56
Propano licuado excluido crudo	168	113	55
Plata en bruto	222	168	54
Preparaciones alimenticias de grasa o aceite	94	44	50
Naftas excluidas para petroquímica	204	156	48
Maníes preparados	501	454	47
Cajas de cambio y sus partes	452	408	44
Carnes y despojos comestibles de gallos o gallinas	262	219	43
Carbonato de litio	175	134	41
Motores de émbolo y sus partes	199	161	38
Butanos licuados	121	86	35
Ajos	158	125	33
Vehículos automóviles para el transporte de personas	1.394	1.364	30
Polímeros de etileno en formas primarias	319	298	21
Harina de trigo	183	164	19
Naftas para petroquímica	52	34	18
Aceites combustibles ncop.	21	6	15
Miel natural	171	158	13
Malta sin tostar	239	228	11
Desodorantes y antitranspirantes corporales	183	175	8
Filetes de merluza congelados	166	158	8
Yerba mate	72	67	5
Cueros y pieles bovinos o equinos curtidos o crust	499	495	4
Aceite de limón	172	171	1
Aceite de maní	90	95	-5
Herbicidas, inhibidores de germinación y reguladores de crecimiento de las plantas	109	117	-8
Salvados, moyuelos y residuos de leguminosas	220	229	-9
Insecticidas	108	118	-10
Peras	252	264	-12
Vino de uva fresca	739	751	-12
Papas	152	165	-13
Arándanos	99	118	-19
Leche	112	135	-23
Arroz	171	202	-31
Jugos de frutas u otros frutos o de hortalizas, sin alcohol	265	312	-47
Minerales de plata y sus concentrados	190	240	-50
Leche entera en polvo	208	263	-55
Porotos	295	356	-61
Biodiésel	1.103	1.167	-64
Tabaco en rama o sin elaborar	294	362	-68
Limonas	249	327	-78
Azúcar pura en estado sólido	124	208	-84
Maníes sin tostar ni cocer	217	303	-86
Semilla de girasol	59	147	-88
Preparaciones de los tipos utilizados para la alimentación de los animales	197	289	-92
Cebada, excluida para siembra	406	557	-151
Aceites crudos de petróleo	502	654	-152
Aceite de soja, en bruto incluso desgomado	3.407	3.570	-163
Medicamentos acondicionados para la venta al por menor	502	672	-170
Minerales de cobre y sus concentrados	339	534	-195
Maíz, excluido para siembra, en grano	3.598	3.942	-344
Porotos de soja, excluido para siembra	2.663	3.181	-518
Harina y pellets de la extracción de aceite de soja	8.564	9.249	-685
Resto	11.200	10.458	742

El valor de las exportaciones de noviembre de 2017 fue estimado preliminarmente debido a que 10,3% de la documentación aduanera oficializada durante este mes se encuentra aún pendiente, esto significa que al momento del cierre del presente informe no fue cumplida ni anulada.

Cuadro 25. Cifras de comercio exterior. Totales de exportación, porcentaje de documentación pendiente y totales base usuario de exportación e importación. Año 2016-noviembre de 2017

Período	Exportaciones	Documentación pendiente de exportación	Base usuario ⁽¹⁾	
			Exportaciones	Importaciones
	Millones de US\$	%	Millones de US\$	
Año 2016	57.879	0,1	57.879	55.911
Año 2017	53.881	1,3	53.846	61.538
Enero	4.289	0,1	4.289	4.341
Febrero	3.899	0,1	3.899	4.116
Marzo	4.564	0,1	4.564	5.474
Abril	4.863	0,1	4.863	4.975
Mayo	5.490	0,2	5.490	6.066
Junio	5.150	0,2	5.150	5.900
Julio	5.293	0,2	5.293	6.041
Agosto	5.243	0,3	5.243	6.314
Septiembre	5.238	0,5	5.238	5.963
Octubre	5.241	1,6	5.241	6.196
Noviembre	4.610	10,3	4.574	6.151

⁽¹⁾ La información sobre la base usuario se encuentra disponible en el Sistema de Consulta del Comercio Exterior de Bienes en www.indec.gov.ar. Este sistema proporciona cifras del comercio exterior de bienes, actualizadas en forma continua, que sirven como instrumento para la toma de decisiones y el análisis del intercambio comercial entre los países.

Desde aquí puede consultar por tipo de comercio (exportación o importación), buscar uno o más productos de acuerdo a la Nomenclatura Común del MERCOSUR y filtrar los resultados por año, período (mensual o anual) y país de destino de las exportaciones u origen de las importaciones. También tiene la opción de descargar la base completa para cada uno de los años disponibles (2002-2017).

En www.indec.gov.ar se encuentran disponibles los cuadros correspondientes al *INDEC Informa*, cap. 3.1, "Sector Externo".

Nota metodológica

• En el informe técnico *Intercambio Comercial Argentino* (ICA) suelen realizarse modificaciones a las cifras de los meses anteriores, especialmente en los valores de exportación. Estas modificaciones obedecen a múltiples razones: el valor informado se construye fundamentalmente sobre la base de operaciones realizadas y perfeccionadas desde el punto de vista documental y, en el caso de existir un porcentaje de operaciones pendiente al momento de brindar la información, su valor debe ser estimado. Asimismo, hay operaciones que han sido oficializadas por un valor, se efectivizan por un valor inferior y se demora la carga del postembarque (documento en donde se consigna el valor definitivo). Finalmente, la aplicación de regímenes tales como el de precios revisables (petróleo), con ajuste de precios en función a la calidad (concentrado de minerales), así como las operaciones en consignación, permiten a los exportadores modificar los valores declarados en el momento de la exportación en plazos que van de los 60 a los 180 días del embarque.

• Dada la Resolución General 2108 AFIP (RG 2108 AFIP), los exportadores de minerales tienen la opción de modificar el valor de sus transacciones en virtud de las variaciones en la cantidad y en la ley del mineral constatadas por el comprador. Esta opción puede ser ejercida dentro de los seis meses de embarque, con posibilidades de prorrogar este plazo por otros seis meses.

• Por lo general no se realizan modificaciones en las cifras de importación, salvo las practicadas a fin de cada año por la recuperación por parte de los importadores de mercaderías que fueran enviadas previamente a rezago y registradas como tales.

• Las variaciones porcentuales de precios y cantidades de las exportaciones e importaciones del período analizado se construyeron sobre la base de un índice de precios mensual del tipo Paasche con base 2004=100. Los índices de precios del tipo Paasche se construyen considerando las cantidades del período de cálculo, razón por la cual son sensibles a los cambios en la composición del comercio exterior.

• El ajuste estacional se lleva a cabo utilizando el programa de desestacionalización X-13ARIMA-SEATS (versión 2.4) desarrollado por el U.S. Census Bureau.

La serie desestacionalizada surge de la eliminación de la serie original de las fluctuaciones estacionales y las variaciones debidas a los días de actividad y a los feriados móviles. Por lo tanto, se estiman los factores estacionales, los efectos por días de actividad y por feriados móviles para luego ser removidos de la serie original.

Los factores estacionales se estiman con el módulo X11 del programa X-13ARIMA-SEATS. Por las características del método, estos factores sufren modificaciones cada vez que se incorpora un nuevo dato a la serie original.

Las variaciones por días de actividad y por feriados móviles se estiman con un modelo de regresión con errores Arima (RegArima). Los parámetros de este modelo quedan fijos hasta que se realiza una nueva actualización. La serie de tendencia-ciclo se estima a partir de la serie desestacionalizada con el método propuesto por Dagum (1996).

A continuación se especifican las opciones de desestacionalización correspondientes a la presente actualización:

Exportaciones

* Método de agregación: directo.

* Tipo de descomposición: multiplicativa.

* Período considerado para la modelización del RegArima: desde enero de 2009 hasta abril de 2017.

* Modelo ajustado: ARIMA $\log(0\ 1\ 1)(0\ 1\ 1)_{12}$

* Ajuste por valores extremos: abril de 2014 y diciembre de 2015.

Importaciones

* Método de agregación: directo.

* Tipo de descomposición: multiplicativa.

* Período considerado para la modelización del RegArima: desde enero de 2011 hasta abril de 2017.

* Modelo ajustado: ARIMA $\log(0\ 1\ 1)(0\ 1\ 1)_{12}$

* Ajuste de efecto por días de actividad: un coeficiente para días de semana y otro para fines de semana.

* Ajuste por valores extremos: febrero de 2014.

Zonas económicas:

MERCOSUR (Mercado Común del Sur): Argentina, Brasil, Paraguay, Uruguay, Venezuela y zonas francas de Brasil y Uruguay.

Chile: incluye zonas francas.

Resto de ALADI (Asociación Latinoamericana de Integración): Bolivia, Colombia, Cuba, Ecuador, Perú y zonas francas.

SICA (Sistema de la Integración Centroamericana): Belice, Costa Rica, El Salvador, Guatemala, Honduras, Nicaragua, Panamá, República Dominicana y zonas francas.

NAFTA (Tratado de Libre Comercio de América del Norte): Canadá, Estados Unidos (incluye Puerto Rico y territorios vinculados en América y Oceanía) y México.

UE (Unión Europea): Alemania, Austria, Bélgica, Bulgaria, Chipre, Croacia, Dinamarca, Eslovaquia, Eslovenia, España (incluye Islas Canarias), Estonia, Finlandia, Francia (incluye Mónaco), Grecia, Hungría, Irlanda, Italia (incluye San Marino), Letonia, Lituania, Luxemburgo, Malta, Países Bajos, Polonia, Portugal, Reino Unido de Gran Bretaña e Irlanda del Norte, República Checa, Rumania y Suecia.

ASEAN (Asociación de las Naciones del Sudeste Asiático): Brunei, Camboya, Filipinas, Indonesia, Laos, Malasia, Myanmar, Singapur, Tailandia y Viet Nam.

China: Hong Kong y Macao.

CEI (Comunidad de Estados Independientes): Armenia, Belarús, Kazajstán, Kirguistán, República de Moldova, Federación de Rusia, Tayikistán, Turkmenistán y Uzbekistán.

Medio Oriente: Arabia Saudita, Bahrein, Emiratos Árabes Unidos, Irán, Iraq, Israel, Jordania, Kuwait, Líbano, Omán, Qatar, Yemen, Siria y Palestina.

Egipto y la Unión del Magreb Árabe: Argelia, Libia, Marruecos, Mauritania y Túnez.

SACU (Unión Aduanera del Sur de África): Botswana, Lesotho, Namibia, Sudáfrica y Swazilandia.

Oceanía: Australia, Fiji, Islas Marianas Septentrionales, Islas Marshall, Islas Salomón, Kiribati, Estados Federados de Micronesia, Nauru, Nueva Zelandia, Palau, Papua Nueva Guinea, Samoa, Territorios vinculados a Australia, Territorios vinculados a Francia, Territorio Británico (Islas Pitcairn), Territorios vinculados a Nueva Zelandia, Tonga, Tuvalu y Vanuatu.