



# Informes Técnicos vol. 2 nº 239



## Comercio exterior vol. 2 nº 20

### Intercambio comercial argentino

Cifras estimadas de noviembre de 2018



Esta publicación utiliza una licencia Creative Commons.  
Se permite su reproducción con atribución de la fuente.

Responsabilidad intelectual: Lic. Silvia Amiel, Lic. María Inés Dalton

Responsabilidad editorial: Lic. Jorge Todesca, Mag. Pedro Lines

Directora de la publicación: Mag. Silvina Viazzi

Coordinación de producción editorial: Lic. Marcelo Costanzo

Buenos Aires, diciembre de 2018

### Publicaciones del INDEC

Las publicaciones editadas por el Instituto Nacional de Estadística y Censos pueden ser consultadas en [www.indec.gov.ar](http://www.indec.gov.ar) y en el Centro Estadístico de Servicios, ubicado en Av. Presidente Julio A. Roca 609 C1067ABB, Ciudad Autónoma de Buenos Aires, Argentina. El horario de atención al público es de 9:30 a 16:00.

También pueden solicitarse al teléfono (54-11) 5031-4632

Correo electrónico: [ces@indec.gov.ar](mailto:ces@indec.gov.ar)

Sitio web: [www.indec.gov.ar](http://www.indec.gov.ar)

Twitter: [@INDECArgentina](https://twitter.com/INDECArgentina)

Facebook: [/INDECArgentina](https://www.facebook.com/INDECArgentina)

Instagram: [@indecargentina](https://www.instagram.com/indecargentina)

Calendario anual anticipado de informes: [www.indec.gov.ar/calendario.asp](http://www.indec.gov.ar/calendario.asp)

#### Signos convencionales:

\* Dato provisorio

° Dato estimado por extrapolación, proyección o imputación

- Cero absoluto

. Dato no registrado

... Dato no disponible a la fecha de presentación de los resultados

/// Dato que no corresponde presentar

s Dato confidencial por aplicación de las reglas del secreto estadístico

# Índice

Pág.

<b>Resumen ejecutivo de noviembre de 2018</b>	<b>3</b>
<b>Resumen ejecutivo de los once meses de 2018</b>	<b>4</b>
<b>1. Introducción</b>	<b>5</b>
<b>2. Exportaciones</b>	<b>8</b>
2.1 Exportaciones de noviembre de 2018	8
<b>3. Importaciones</b>	<b>9</b>
3.1 Importaciones de noviembre de 2018	10
<b>4. Series desestacionalizadas y tendencia-ciclo</b>	<b>11</b>
4.1 Exportaciones desestacionalizadas y tendencia-ciclo	11
4.2 Importaciones desestacionalizadas y tendencia-ciclo	12
<b>5. Intercambio comercial según zonas económicas y países seleccionados</b>	<b>13</b>
<b>6. Otros temas</b>	<b>16</b>
6.1 Efecto de los términos del intercambio	16
6.2 Exportaciones netas de productos relacionados con la soja	16
<b>7. Resultados de los once meses de 2018</b>	<b>17</b>
7.1 Exportaciones de los once meses de 2018	17
7.2 Importaciones de los once meses de 2018	18
7.3 Intercambio comercial según zonas económicas y países seleccionados. Once meses de 2018	18
7.4 Efecto de los términos del intercambio. Once meses de 2018	19
<b>8. Información complementaria</b>	<b>19</b>
<b>9. Nota metodológica</b>	<b>20</b>
<b>10. Zonas económicas</b>	<b>21</b>
<b>11. Anexo de cuadros</b>	<b>22</b>



Buenos Aires, 19 de diciembre de 2018

## Intercambio comercial argentino

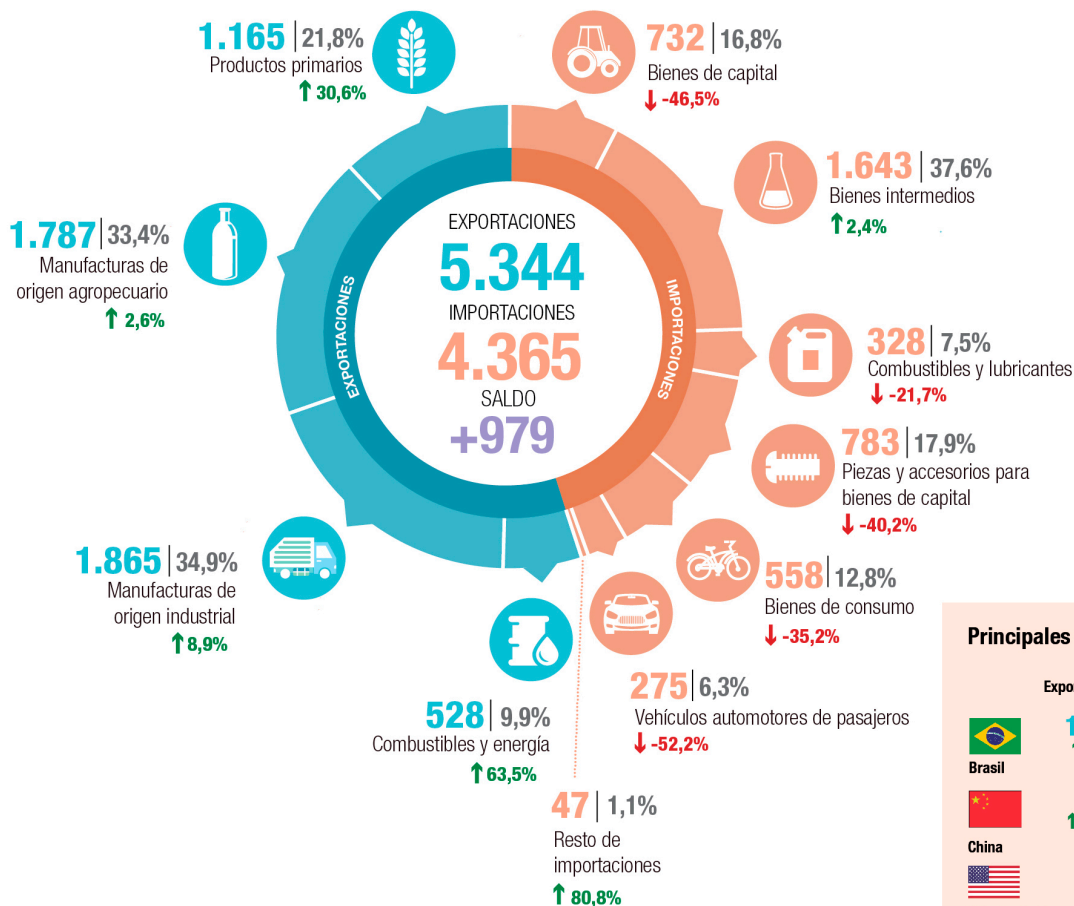
Cifras estimadas de noviembre de 2018

### Resumen ejecutivo de noviembre de 2018



### Composición de las exportaciones por grandes rubros e importaciones por usos económicos

en millones de dólares y participación porcentual



#### Principales socios comerciales

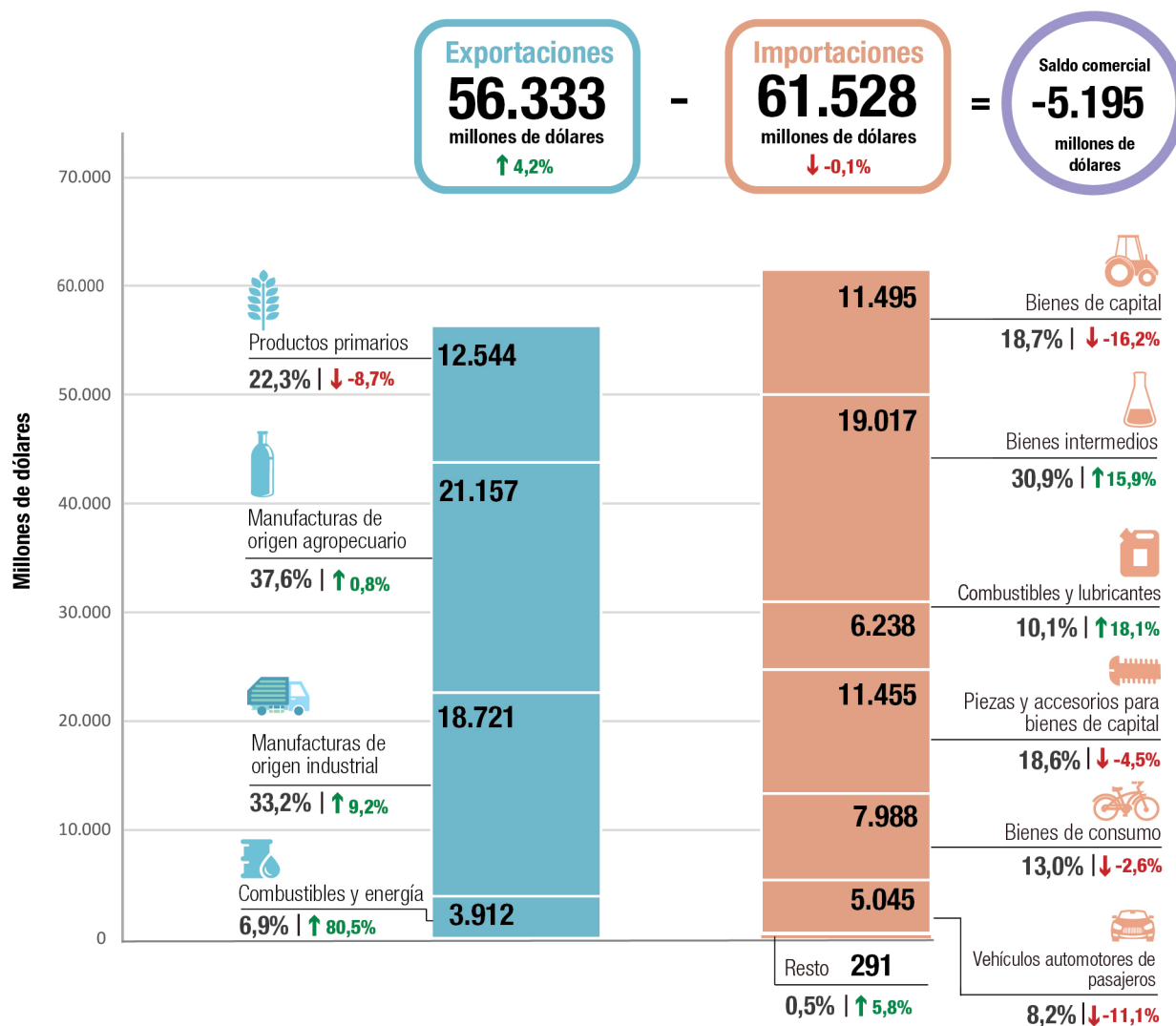
	Exportaciones	Importaciones	Saldo
Brasil	1.044 ↑ 24,4%	860 ↓ -48,6%	185
China	672 ↑ 196,0%	839 ↓ -28,8%	-167
Estados Unidos	450 ↑ 3,2%	677 ↓ -6,2%	-227

↑ ↓ Variación porcentual respecto a igual período del año anterior.

## Resumen ejecutivo de los once meses de 2018

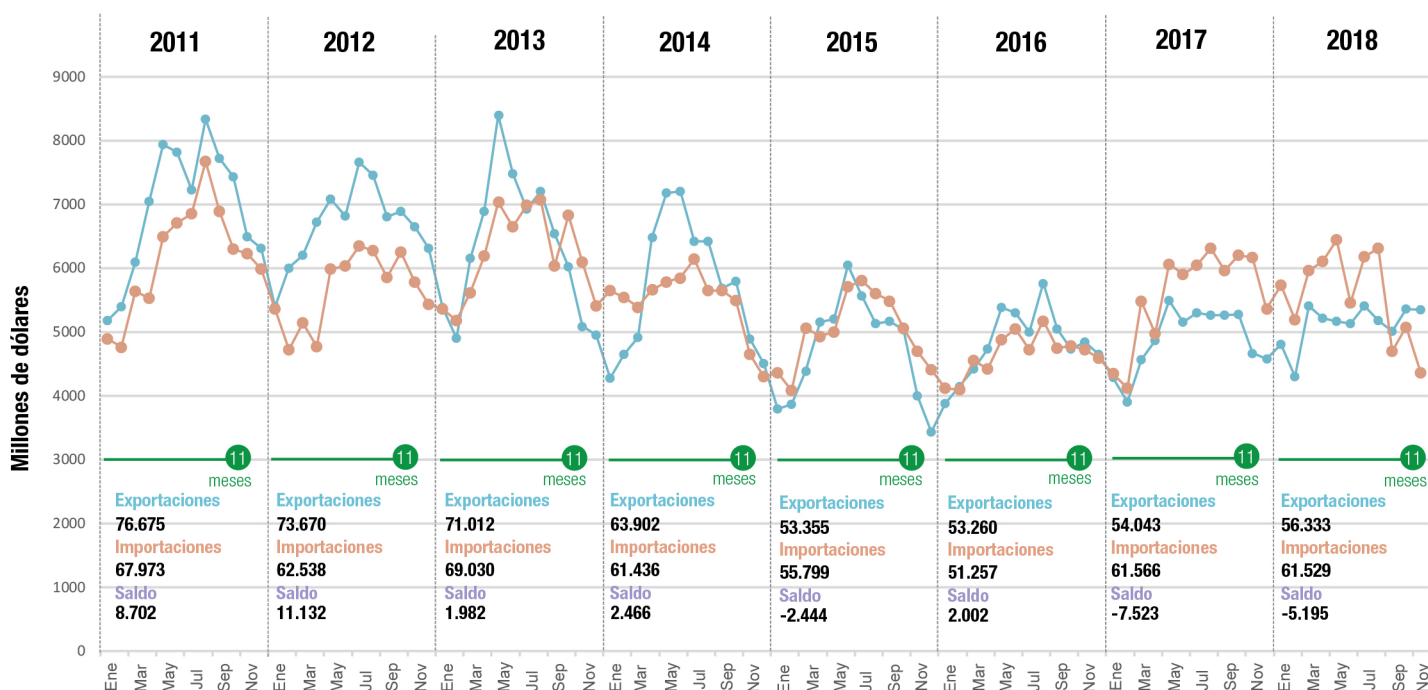
Composición de las exportaciones por grandes rubros y las importaciones por usos económicos.

Enero-noviembre de 2018. En millones de dólares y participación porcentual



↑ ↓ Variación porcentual respecto a igual período del año anterior.

## Series de exportación e importación. Enero de 2011-noviembre de 2018, y acumulado once meses. En millones de dólares



## 1. Introducción

En noviembre de 2018 las exportaciones alcanzaron 5.344 millones de dólares y las importaciones 4.365 millones de dólares. El intercambio comercial (exportaciones más importaciones) registró un valor de 9.709 millones de dólares, 10,4% inferior respecto de noviembre del año anterior. El superávit de la balanza comercial fue de 979 millones de dólares.

Las exportaciones en noviembre aumentaron 14,5% (676 millones de dólares) respecto de noviembre de 2017. Los precios subieron 1,2% y las cantidades aumentaron 13,1%. Las exportaciones de productos primarios aumentaron de manera interanual 30,6%, las exportaciones de manufacturas de origen agropecuario (MOA), 2,6%; las exportaciones de manufacturas de origen industrial (MOI), 8,9% y las exportaciones de combustibles y energía, 63,5%. En términos desestacionalizados, las exportaciones totales de noviembre aumentaron 10,8% respecto del mes anterior (ver cuadro 2 y secciones 2 y 4).

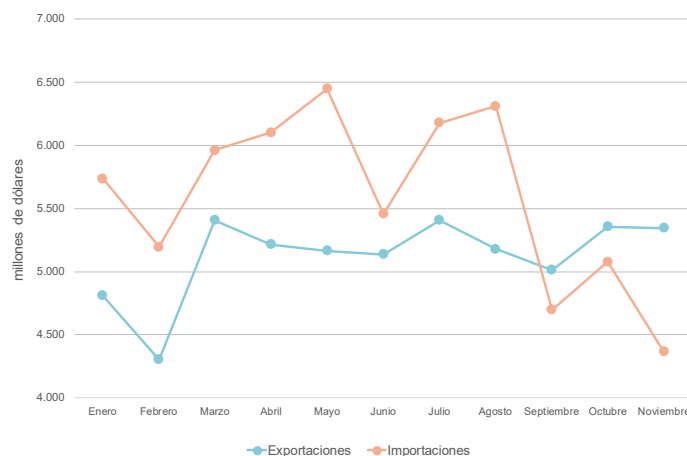
Las importaciones en noviembre disminuyeron 29,2% respecto a igual mes del año anterior (-1.797 millones de dólares). Los precios subieron 7,9% y las cantidades se contrajeron 34,4%. Las importaciones de bienes de capital cayeron 46,5%; las de combustibles y lubricantes 21,7%; las de piezas y accesorios para bienes de capital, 40,2%; las de bienes de consumo, 35,2%; las de vehículos automotores de pasajeros, 52,2%, en tanto que las importaciones de bienes intermedios aumentaron 2,4%. En términos desestacionalizados, las importaciones de noviembre de 2018 cayeron 6,2% respecto del mes anterior (ver cuadro 2 y secciones 3 y 4).

El cambio de signo del saldo de la balanza comercial (en noviembre de 2018 fue superavitario, mientras que en noviembre de 2017 había sido deficitario) se debió a una caída de las importaciones y a un aumento de las exportaciones.

Dentro de las importaciones, a nivel de capítulos, partidas y productos, las mayores caídas correspondieron a: vehículos automóviles, tractores, velocípedos y demás vehículos terrestres (-689 millones de dólares); teléfonos incluidos los teléfonos celulares, partida 8517 (-134 millones de dólares); partes destinadas a motores, generadores, grupos electrógenos y convertidores rotativos (-127 millones de dólares); combustibles minerales, aceites minerales y productos de su destilación (-85 millones de dólares); máquinas automáticas para tratamiento o procesamiento de datos, partida 8471 (-82 millones de dólares); plásticos y

sus manufacturas (-53 millones de dólares); instrumentos y aparatos de óptica, fotografía o cinematografía, de medida, control o precisión (-51 millones de dólares). Los mayores aumentos de importaciones correspondieron a porotos de soja excluidos para siembra (206 millones de dólares).

**Gráfico 1. Exportación e importación, enero-noviembre 2018 en millones de dólares**



Los principales aumentos de las exportaciones, a nivel de capítulos, partidas y productos, correspondieron a: porotos de soja excluidos para siembra (aumento de 336 millones de dólares); combustibles minerales, aceites minerales y productos de su destilación (198 millones de dólares); vehículos automóviles, tractores, velocípedos y demás vehículos terrestres (180 millones de dólares); carne y despojos comestibles (71 millones de dólares). Las mayores caídas de exportaciones correspondieron a maíz en grano (-83 millones de dólares); y aceite de soja en bruto, incluso desgomado (-54 millones de dólares).

Las exportaciones netas (exportaciones menos importaciones) de los cuatro principales productos derivados del cultivo de la soja registraron, en noviembre, respecto de igual mes del año anterior, una suba de 8 millones de dólares, debido fundamentalmente al aumento de exportaciones de porotos de soja. En este mes el comportamiento de la soja y sus derivados contribuyeron en forma positiva en la balanza comercial (ver sección 6.2).

**Cuadro 1. Intercambio comercial argentino. Noviembre y once meses de 2017-2018**

Período	Exportación				Importación				Saldo	
	2018 <sup>e</sup>	2017 <sup>*</sup>	Variación porcentual		2018 <sup>*</sup>	2017 <sup>*</sup>	Variación porcentual		2018 <sup>*</sup>	2017 <sup>*</sup>
			Igual período año anterior	Acumulado igual período año anterior			Igual período año anterior	Acumulado igual período año anterior		
Millones de US\$		%		Millones de US\$		%		Millones de US\$		
<b>Total anual</b>	///	<b>58.621</b>	///	///	///	<b>66.930</b>	///	///	///	<b>-8.309</b>
<b>Total once meses</b>	<b>56.333</b>	<b>54.043</b>	///	<b>4,2</b>	<b>61.528</b>	<b>61.566</b>	///	<b>-0,1</b>	<b>-5.195</b>	<b>-7.523</b>
Enero	4.810	4.291	12,1	12,1	5.737	4.344	32,1	32,1	-927	-53
Febrero	4.304	3.899	10,4	11,3	5.196	4.117	26,2	29,2	-892	-218
Marzo	5.406	4.564	18,4	13,8	5.960	5.475	8,9	21,2	-554	-911
Abril	5.215	4.867	7,2	12,0	6.102	4.973	22,7	21,6	-887	-107
Mayo	5.164	5.493	-6,0	7,7	6.447	6.064	6,3	17,9	-1.282	-571
Junio	5.136	5.152	-0,3	6,3	5.458	5.898	-7,5	13,0	-322	-747
Julio	5.407	5.298	2,1	5,6	6.179	6.043	2,3	11,3	-772	-745
Agosto	5.179	5.265	-1,6	4,6	6.310	6.317	-0,1	9,6	-1.131	-1.052
Septiembre	5.013	5.268	-4,8	3,5	4.699	5.966	-21,2	5,9	314	-698
Octubre	5.355	5.280	1,4	3,3	5.077	6.207	-18,2	3,2	279	-927
Noviembre	5.344	4.668	14,5	4,2	4.365	6.162	-29,2	-0,1	979	-1.494
Diciembre		4.577				5.364				-786

Fuente: INDEC.

Notas: los totales por suma pueden no coincidir por redondeo en las cifras parciales.

En noviembre los principales socios comerciales (tomando en cuenta la suma de exportaciones e importaciones) fueron Brasil, China y Estados Unidos, en ese orden. Las exportaciones a Brasil alcanzaron 1.044 millones de dólares y las importaciones desde ese país 860 millones de dólares. El saldo comercial fue superavitario en 185 millones de dólares. Las exportaciones a China sumaron 672 millones de dólares y las importaciones 839 millones de dólares. El déficit comercial en este caso fue 167 millones de dólares. Las exportaciones a Estados Unidos sumaron 450 millones de dólares y las importaciones desde ese país alcanzaron 677 millones de dólares. El déficit con Estados Unidos de noviembre fue de 227 millones de dólares. Estos tres países en conjunto absorbieron 40,5% de las exportaciones de Argentina y abastecieron 54,4% de las importaciones.

La suba de las exportaciones, medida por la tendencia-ciclo, que permite comparaciones intermensuales, se inició en julio pasado respecto del mes anterior, así las exportaciones de noviembre respecto de junio de 2018, medidas por esta serie, se incrementaron 11,5%. Asimismo, la caída de las importaciones, medida por la tendencia-ciclo, se inició en febrero pasado, y se profundizó en los meses subsiguientes. Así las importaciones de

noviembre respecto de enero de 2018, medidas por esta serie, se contrajeron 27,5% (ver sección 4).

Los superávits más importantes de noviembre correspondieron al comercio con Chile (263 millones de dólares), Brasil (185 millones de dólares), Países Bajos, que incluye puerto de Rotterdam, vía de acceso a otros destinos nacionales (159 millones de dólares); España (140 millones de dólares); Viet Nam (133 millones de dólares), Argelia (112 millones de dólares), Perú (93 millones de dólares), Suiza (80 millones de dólares), Canadá (74 millones de dólares), y Uruguay (55 millones de dólares).

Los déficits más importantes de noviembre se registraron con Estados Unidos, China, Alemania (-141 millones de dólares), México (-93 millones de dólares), Tailandia (-65 millones de dólares), Italia (-54 millones de dólares), Francia (-53 millones de dólares), Japón (-39 millones de dólares), Paraguay (-37 millones de dólares), y Suecia (-29 millones de dólares).

El 30,8% de las importaciones provenientes de Estados Unidos en noviembre estuvo compuesto por porotos de soja excluidos para siembra, y gasoil.

**Cuadro 2. Variaciones porcentuales de los índices de valores, precios y cantidades de las exportaciones e importaciones, base 2004=100, según grandes rubros y usos económicos. Noviembre y once meses de 2018 respecto a igual período de 2017**

Rubros/usos	Noviembre de 2018			Once meses de 2018		
	Valor	Precio	Cantidad	Valor	Precio	Cantidad
	%					
<b>Exportación</b>	<b>14,5</b>	<b>1,2</b>	<b>13,1</b>	<b>4,2</b>	<b>6,7</b>	<b>-2,4</b>
Productos primarios	30,6	6,3	22,9	-8,7	7,1	-14,7
Manufacturas de origen agropecuario (MOA)	2,6	2,4	0,2	0,8	7,9	-6,6
Manufacturas de origen industrial (MOI)	8,9	-3,9	13,4	9,2	1,7	7,4
Combustibles y energía	63,5	6,3	54,1	80,5	23,0	46,8
<b>Importación</b>	<b>-29,2</b>	<b>7,9</b>	<b>-34,4</b>	<b>-0,1</b>	<b>5,1</b>	<b>-4,9</b>
Bienes de capital	-46,5	-9,9	-40,5	-16,2	-6,1	-10,7
Bienes intermedios	2,4	12,3	-8,8	15,9	10,5	4,8
Combustibles y lubricantes	-21,7	19,8	-34,7	18,1	27,4	-7,3
Piezas y accesorios para bienes de capital	-40,2	16,5	-48,7	-4,5	4,1	-8,3
Bienes de consumo	-35,2	-6,2	-30,9	-2,6	-1,7	-0,9
Vehículos automotores de pasajeros	-52,2	-7,3	-48,3	-11,1	0,8	-11,8
Resto	80,8	.	.	5,8	.	.

**Nota:** la descomposición del valor de las importaciones de bienes en sus componentes de precios y cantidades de los productos con alto grado de elaboración, comprendido en los usos económicos (bienes de capital, piezas y accesorios para bienes de capital, bienes de consumo durable y vehículos y automotores de pasajeros), se efectúa con índices de precios de los principales socios comerciales.

**Cuadro 3. Balanza comercial argentina por principales secciones y capítulos de la Nomenclatura Común del Mercosur. Noviembre de 2018. Millones de dólares y variaciones de noviembre de 2018 respecto a noviembre de 2017**

Sección/capítulo	Noviembre de 2018				
	Exportaciones <sup>e</sup>	Variación porcentual	Importaciones*	Variación porcentual	Saldo*
	Millones de US\$	%	Millones de US\$	%	Millones de US\$
<b>Total general</b>	<b>5.344</b>	<b>14,5</b>	<b>4.365</b>	<b>-29,2</b>	<b>979</b>
<b>I-Animales vivos y productos del reino animal</b>	<b>536</b>	<b>32,3</b>	<b>24</b>	<b>-</b>	<b>512</b>
02-Carne y despojos comestibles	240	42,0	13	30,0	226
03-Pescados y crustáceos, moluscos y demás invertebrados acuáticos	176	15,8	5	-28,6	171
04-Leche y productos lácteos; huevos de ave; miel natural; productos comestibles de origen animal, no expresados ni comprendidos en otra parte	110	48,6	2	-33,3	108
Resto sección I	10	-	4	-	7
<b>II-Productos del reino vegetal</b>	<b>959</b>	<b>30,1</b>	<b>320</b>	<b>127,0</b>	<b>639</b>
08-Frutas y frutos comestibles; cortezas de agrios (cítricos), melones o sandías	69	30,2	26	-39,5	43
10-Cereales	402	-20,6	6	-14,3	396
12-Semillas y frutos oleaginosos; semillas y frutos diversos; plantas industriales o medicinales; paja y forrajes	391	///	268	318,8	124
Resto sección II	97	-16,4	20	-25,9	76
<b>III-Grasas y aceites</b>	<b>230</b>	<b>-15,1</b>	<b>6</b>	<b>-14,3</b>	<b>224</b>
<b>IV-Productos alimenticios, bebidas y tabaco</b>	<b>1.029</b>	<b>-1,5</b>	<b>66</b>	<b>-32,0</b>	<b>963</b>
20-Preparaciones de hortalizas, frutas u otros frutos o demás partes de plantas	107	7,0	10	-41,2	96
22-Bebidas, líquidos alcohólicos y vinagres	84	10,5	7	-61,1	78
23-Residuos y desperdicios de las industrias alimentarias; alimentos preparados para animales	751	-2,7	4	-33,3	746
Resto sección IV	88	-9,3	45	-19,6	43
<b>V-Productos minerales</b>	<b>514</b>	<b>66,3</b>	<b>382</b>	<b>-19,2</b>	<b>132</b>
26-Minerales metalíferos, escorias y cenizas	63	16,7	60	1,7	3
27-Combustibles minerales, aceites minerales y productos de su destilación; materias bituminosas; ceras minerales	444	80,5	312	-21,4	133
Resto sección V	7	-22,2	10	-41,2	-3
<b>VI-Productos de industrias químicas y conexas</b>	<b>416</b>	<b>-3,0</b>	<b>833</b>	<b>1,3</b>	<b>-416</b>
28-Productos químicos inorgánicos; compuestos inorgánicos u orgánicos de metal precioso, de elementos radioactivos, de metales de las tierras raras o de isótopos	26	-29,7	69	27,8	-43
29-Productos químicos orgánicos	51	30,8	192	-4,5	-141
30-Productos farmacéuticos	71	6,0	191	0,5	-120
31-Abonos	2	100,0	158	110,7	-155
33-Aceites esenciales y resinoideas; preparaciones de perfumería, de tocador o de cosmética	56	14,3	32	-27,3	24
38-Productos diversos de las industrias químicas	166	-14,4	118	-25,8	48
Resto sección VI	44	4,8	73	-25,5	-29
<b>VII-Plástico, caucho y sus manufacturas</b>	<b>126</b>	<b>23,5</b>	<b>236</b>	<b>-26,7</b>	<b>-110</b>
39-Plástico y sus manufacturas	99	28,6	172	-23,6	-72
40-Caucho y sus manufacturas	27	8,0	65	-33,0	-38
<b>VIII-Pieles, cueros y sus manufacturas (excepto calzado)</b>	<b>52</b>	<b>-3,7</b>	<b>15</b>	<b>-25,0</b>	<b>37</b>
<b>IX-Madera, carbón vegetal, corcho y sus manufacturas, cestería</b>	<b>14</b>	<b>27,3</b>	<b>9</b>	<b>-47,1</b>	<b>4</b>
<b>X-Pasta de madera, papel, cartón</b>	<b>42</b>	<b>31,3</b>	<b>82</b>	<b>-21,9</b>	<b>-40</b>
<b>XI-Materias textiles y sus manufacturas</b>	<b>46</b>	<b>31,4</b>	<b>87</b>	<b>-32,6</b>	<b>-41</b>
<b>XII-Calzado, paraguas, flores artificiales y otros</b>	<b>1</b>	<b>-90,9</b>	<b>39</b>	<b>-30,4</b>	<b>-38</b>
<b>XIII-Manufacturas de piedra, yeso, cemento, amianto, mica, cerámica y vidrio</b>	<b>9</b>	<b>-</b>	<b>41</b>	<b>-26,8</b>	<b>-32</b>
<b>XIV-Perlas finas, piedras y metales preciosos, monedas y otros</b>	<b>215</b>	<b>2,9</b>	<b>9</b>	<b>-10,0</b>	<b>207</b>
<b>XV-Metales comunes y sus manufacturas</b>	<b>200</b>	<b>18,3</b>	<b>224</b>	<b>-29,6</b>	<b>-24</b>
72-Fundición, hierro y acero	28	366,7	60	-38,1	-32
73-Manufacturas de fundición, hierro o acero	56	1,8	66	-25,0	-11
76-Aluminio y sus manufacturas	102	10,9	26	-13,3	76
Resto sección XV	14	-12,5	71	-31,1	-57
<b>XVI-Máquinas, aparatos y material eléctrico; sus partes</b>	<b>134</b>	<b>27,6</b>	<b>1.111</b>	<b>-40,5</b>	<b>-978</b>
84-Reactores nucleares, calderas, máquinas, aparatos y artefactos mecánicos; partes de estas máquinas o aparatos	122	40,2	649	-35,0	-527
85-Máquinas, aparatos y material eléctrico y sus partes; aparatos de grabación o reproducción de sonido, aparatos de grabación o reproducción de imagen y sonido en televisión, y las partes y accesorios de estos aparatos	11	-38,9	463	-46,7	-451
<b>XVII-Material de transporte</b>	<b>706</b>	<b>13,3</b>	<b>615</b>	<b>-53,5</b>	<b>91</b>
87-Vehículos automóviles, tractores, velocípedos y demás vehículos terrestres; sus partes y accesorios	704	34,4	547	-55,7	157
Resto sección XVII	2	-98,0	68	-22,7	-66
<b>Resto de secciones y transacciones especiales</b>	<b>114</b>	<b>3,6</b>	<b>264</b>	<b>-29,2</b>	<b>-150</b>

## 2. Exportaciones

**Cuadro 4. Exportaciones por grandes rubros. Noviembre y once meses de 2017-2018**

Rubros	Noviembre			Once meses		
	2018 <sup>e</sup>	2017*	Variación porcentual	2018 <sup>e</sup>	2017*	Variación porcentual
	Millones de US\$		%	Millones de US\$		%
<b>Total</b>	<b>5.344</b>	<b>4.668</b>	<b>14,5</b>	<b>56.333</b>	<b>54.043</b>	<b>4,2</b>
Productos primarios	1.165	892	30,6	12.544	13.734	-8,7
Manufacturas de origen agropecuario	1.787	1.741	2,6	21.157	20.992	0,8
Manufacturas de origen industrial	1.865	1.712	8,9	18.721	17.151	9,2
Combustibles y energía	528	323	63,5	3.912	2.167	80,5

### 2.1 Exportaciones de noviembre de 2018

Las exportaciones de noviembre aumentaron 14,5% respecto de noviembre de 2017 (676 millones de dólares). Los precios crecieron 1,2% y las cantidades, 13,1%. El valor de las exportaciones de productos primarios aumentó 30,6% de manera interanual; los precios aumentaron 6,3% y las cantidades, 22,9%. Las exportaciones de MOA aumentaron 2,6%; los precios crecieron 2,4% y las cantidades, 0,2%. Las exportaciones de MOI crecieron 8,9%; los precios se redujeron 3,9% y las cantidades aumentaron 13,4%. Las exportaciones de combustibles y energía crecieron 63,5%; los precios aumentaron 6,3% y las cantidades, 54,1%.

El aumento interanual de las exportaciones de productos primarios en noviembre (aumento de 273 millones de dólares) se debió, fundamentalmente, a las exportaciones de porotos de soja excluidos para siembra (aumento de 336 millones de dólares); en tanto cayeron las exportaciones de maíz en grano 83 millones de dólares.

El aumento de las exportaciones de MOA, respecto de igual mes del año anterior, (aumento de 46 millones de dólares) se debió, principalmente, a las exportaciones de carne y despojos comestibles (aumento de 71 millones de dólares), en tanto se contrajeron las exportaciones de aceite de soja en bruto, incluso desgomado (-54 millones de dólares).

El aumento de las exportaciones de combustibles y energía (aumento de 205 millones de dólares) respondió, en lo fundamental, a mayores exportaciones de aceites crudos de petróleo. No se registraron caídas de significación en este rubro.

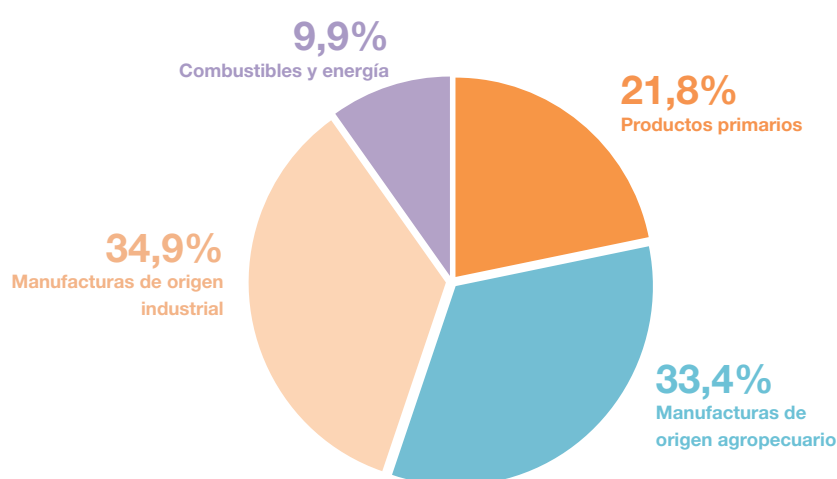
Si se analizan los números del comercio exterior de noviembre a un mayor nivel de desagregación, se observa que los productos cuyas exportaciones registraron mayores aumentos interanuales y los mercados hacia los que se dirigieron estos aumentos fueron:

- Porotos de soja excluidos para siembra. El aumento de las exportaciones se dirigió fundamentalmente a China.
- Vehículos para el transporte de mercancías, de peso total con carga máxima de hasta 5 toneladas, con motor de émbolo o pistón, encendido por compresión (diésel o semidiésel). El principal destino del aumento fue Brasil. También aumentaron las exportaciones a Brasil, México, Colombia, Chile y Perú.
- Aceites crudos de petróleo. El incremento en este caso se dirigió a Estados Unidos, Chile, Países Bajos y China.
- Carne bovina, deshuesada, congelada. El aumento se dirigió, principalmente, a China y, en segundo lugar, a Rusia.
- Leche entera, en polvo, gránulos o similares, sin azucarar, contenido de materias grasas mayor al 1,5%. El aumento se dirigió principalmente a Argelia y Brasil.

Los productos de exportación y mercados con mayores caídas, en noviembre de 2018 respecto de igual mes, del año anterior fueron:

- Maíz en grano. Cayeron las exportaciones a República de Corea, Egipto, Yemen, Marruecos, y Argelia.
- Aceite de soja, incluso desgomado. Cayeron principalmente, las exportaciones a India, Egipto, Malasia y Argelia.
- Biodiésel. Cayeron, principalmente, las exportaciones a Malta y España, aunque amortiguaron parcialmente las mayores ventas a Bélgica, Países Bajos y Canadá.
- Harina y pellets de la extracción del aceite de soja. Las principales caídas se registraron en las ventas a Indonesia, Irán, Reino Unido de Gran Bretaña, Italia y Turquía.
- Aluminio sin alear. Principalmente cayeron las exportaciones a Estados Unidos y Japón.

Gráfico 2. Composición de las exportaciones. Noviembre de 2018



### 3. Importaciones

Cuadro 5. Importaciones según usos económicos, grandes categorías económicas (GCE) y agregados especiales. Noviembre y once meses de 2017-2018

Usos económicos, grandes categorías económicas (GCE) y agregados especiales	Noviembre			Once meses		
	2018*	2017*	Variación porcentual	2018*	2017*	Variación porcentual
	Millones de US\$		%	Millones de US\$		%
<b>Total general</b>	<b>4.365</b>	<b>6.162</b>	<b>-29,2</b>	<b>61.528</b>	<b>61.566</b>	<b>-0,1</b>
<b>Bienes de capital</b>	<b>732</b>	<b>1.367</b>	<b>-46,5</b>	<b>11.495</b>	<b>13.717</b>	<b>-16,2</b>
Bienes de capital, excluidos equipos de transporte	600	890	-32,6	8.517	8.598	-0,9
Computadoras y teléfonos	51	141	-63,8	838	1.183	-29,2
Equipos de transporte industriales	81	336	-75,9	2.141	3.936	-45,6
<b>Bienes intermedios</b>	<b>1.643</b>	<b>1.604</b>	<b>2,4</b>	<b>19.017</b>	<b>16.413</b>	<b>15,9</b>
Alimentos y bebidas básicos fundamentalmente para la industria	270	64	321,9	2.330	795	193,1
Alimentos y bebidas elaborados fundamentalmente para la industria	17	19	-10,5	208	212	-1,9
Suministros industriales básicos no especificados en otras partidas	93	101	-7,9	1.029	891	15,5
Suministros industriales elaborados no especificados en otras partidas	1.263	1.420	-11,1	15.450	14.515	6,4
<b>Combustibles y lubricantes</b>	<b>328</b>	<b>419</b>	<b>-21,7</b>	<b>6.238</b>	<b>5.283</b>	<b>18,1</b>
Combustibles y lubricantes básicos	99	160	-38,1	1.781	1.763	1,0
Combustibles y lubricantes elaborados	230	259	-11,2	4.457	3.520	26,6
<b>Piezas y accesorios para bienes de capital</b>	<b>783</b>	<b>1.310</b>	<b>-40,2</b>	<b>11.455</b>	<b>11.999</b>	<b>-4,5</b>
Piezas y accesorios para bienes de capital	314	530	-40,8	4.571	4.939	-7,5
Partes y piezas para computadoras y teléfonos	84	178	-52,8	1.148	1.413	-18,8
Piezas y accesorios para equipos de transporte	384	602	-36,2	5.736	5.647	1,6
<b>Bienes de consumo</b>	<b>558</b>	<b>861</b>	<b>-35,2</b>	<b>7.988</b>	<b>8.202</b>	<b>-2,6</b>
Alimentos y bebidas básicos fundamentalmente para el hogar	33	54	-38,9	391	450	-13,1
Alimentos y bebidas elaborados fundamentalmente para el hogar	67	97	-30,9	1.006	984	2,2
Equipos de transporte no industriales	21	82	-74,4	563	649	-13,3
Artículos de consumo duraderos no especificados en otra partida	48	93	-48,4	842	853	-1,3
Artículos de consumo semiduraderos no especificados en otra partida	156	242	-35,5	2.234	2.328	-4,0
Artículos de consumo no duraderos no especificados en otra partida	141	197	-28,4	1.764	1.748	0,9
Medicamentos	93	97	-4,1	1.187	1.190	-0,3
<b>Vehículos automotores de pasajeros</b>	<b>275</b>	<b>575</b>	<b>-52,2</b>	<b>5.045</b>	<b>5.677</b>	<b>-11,1</b>
<b>Resto</b>	<b>47</b>	<b>26</b>	<b>80,8</b>	<b>291</b>	<b>275</b>	<b>5,8</b>

### 3.1 Importaciones de noviembre de 2018

El valor de las importaciones de noviembre de 2018 fue 29,2% inferior al registrado en igual período del año anterior. Se redujo en 1.797 millones de dólares. Los precios subieron 7,9% y las cantidades se contrajeron 34,4%.

En noviembre las importaciones de bienes de capital cayeron de manera interanual 46,5%; los precios bajaron 9,9% y las cantidades, 40,5%. Las importaciones de bienes intermedios crecieron de manera interanual 2,4%; los precios subieron 12,3% y las cantidades se redujeron 8,8%. Las importaciones de combustibles y lubricantes cayeron 21,7%; los precios aumentaron 19,8% y las cantidades disminuyeron 34,7%. Las importaciones de piezas y accesorios para bienes de capital cayeron 40,2%; los precios aumentaron 16,5% y las cantidades bajaron 48,7%. Las importaciones de bienes de consumo cayeron 35,2%; los precios bajaron 6,2% y las cantidades 30,9%. Las importaciones de vehículos automotores de pasajeros disminuyeron 52,2%; los precios bajaron 7,3% y las cantidades, 48,3%.

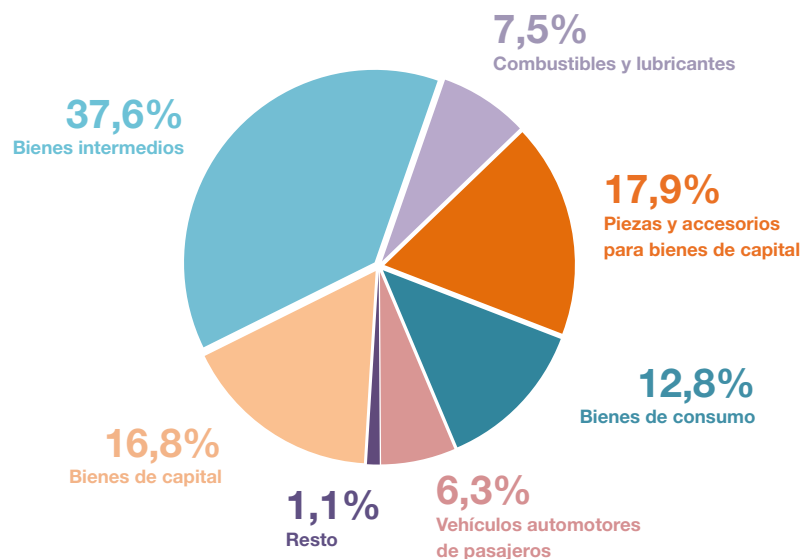
Las mayores caídas interanuales de importaciones a nivel de capítulos y partidas fueron:

- Vehículos automóviles, tractores, velocípedos y demás vehículos terrestres (-689 millones de dólares).
- Teléfonos incluidos los teléfonos celulares (-134 millones de dólares).
- Partes destinadas a motores, generadores, grupos electrógenos y convertidores rotativos (-127 millones de dólares).
- Combustibles minerales, aceites minerales y productos de su destilación (-85 millones de dólares).
- Máquinas automáticas para tratamiento o procesamiento de datos (-82 millones de dólares).
- Plásticos y sus manufacturas (-53 millones de dólares).
- Instrumentos y aparatos de óptica, fotografía o cinematografía, de medida, control o precisión (-51 millones).

A nivel de capítulos y partidas aumentaron de manera interanual principalmente las importaciones de:

- Porotos de soja excluidos para siembra (206 millones de dólares).

Gráfico 3. Composición de las importaciones. Noviembre de 2018



## 4. Series desestacionalizadas y tendencia-ciclo

### 4.1 Exportaciones desestacionalizadas y tendencia-ciclo

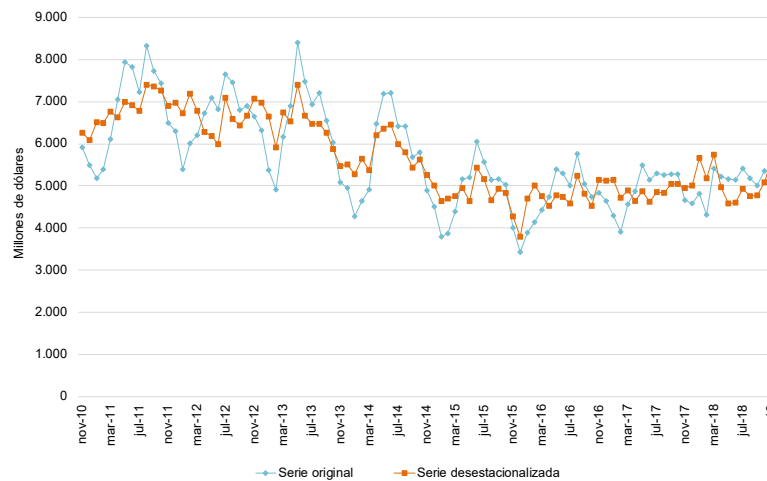
En términos desestacionalizados, las exportaciones aumentaron 10,8% en noviembre con respecto al mes anterior. La tendencia-ciclo registró una variación positiva de 3,9% en noviembre con respecto al mes anterior.

**Cuadro 6. Exportaciones argentinas. Serie original, desestacionalizada y tendencia-ciclo estimada con variaciones mensuales y anuales**

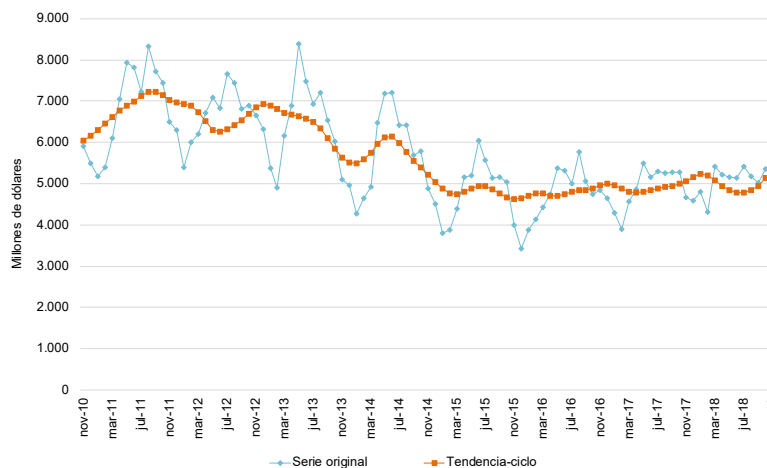
Período	Serie original	Serie desestacionalizada	Tendencia-ciclo	Variación original con respecto a igual período del año anterior	Variación desestacionalizada con respecto al mes anterior	Variación tendencia-ciclo con respecto al mes anterior	
Millones de US\$				%			
2017	Noviembre	4.668	4.956	5.067	-3,5	-1,7	1,5
	Diciembre	4.577	5.016	5.164	-1,5	1,2	1,9
2018	Enero	4.810	5.671	5.228	12,1	13,1	1,2
	Febrero	4.304	5.177	5.202	10,4	-8,7	-0,5
	Marzo	5.406	5.747	5.087	18,4	11,0	-2,2
	Abril	5.215	4.962	4.942	7,2	-13,7	-2,9
	Mayo	5.164	4.575	4.838	-6,0	-7,8	-2,1
	Junio	5.136	4.605	4.790	-0,3	0,7	-1,0
	Julio	5.407	4.928	4.791	2,1	7,0	0,0
	Agosto	5.179	4.754	4.832	-1,6	-3,5	0,9
	Septiembre	5.013	4.783	4.947	-4,8	0,6	2,4
	Octubre	5.355	5.081	5.138	1,4	6,2	3,9
	Noviembre	5.344	5.628	5.341	14,5	10,8	3,9

**Nota:** los cuadros con las series mensuales desestacionalizada y tendencia-ciclo se encuentran disponibles en: [www.indec.gov.ar/ftp/cuadros/economia/ica\\_anexo\\_cuadros\\_19\\_12\\_18.xls](http://www.indec.gov.ar/ftp/cuadros/economia/ica_anexo_cuadros_19_12_18.xls)

**Gráfico 4. Serie desestacionalizada de las exportaciones. Noviembre de 2010-2018**



**Gráfico 5. Tendencia-ciclo de las exportaciones. Noviembre de 2010-2018**



## 4.2 Importaciones desestacionalizadas y tendencia-ciclo

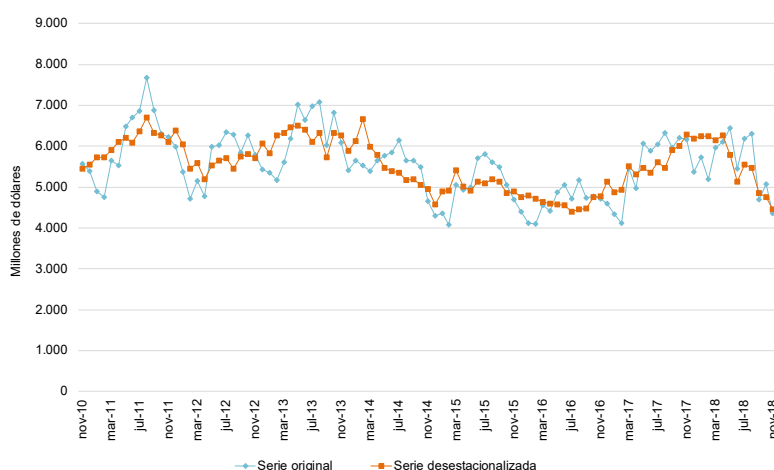
En términos desestacionalizados, las importaciones de noviembre cayeron 6,2% con respecto al mes anterior. Por su parte, la tendencia-ciclo registró una variación negativa de 4,0% en noviembre con respecto al mes anterior.

**Cuadro 7. Importaciones argentinas. Serie original, desestacionalizada y tendencia-ciclo estimada con variaciones mensuales y anuales**

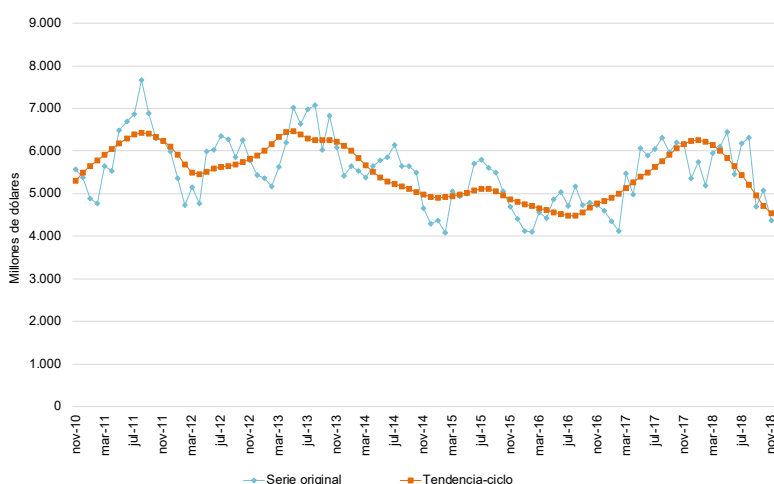
Período	Serie original	Serie desestacionalizada	Tendencia-ciclo	Variación original con respecto a igual período del año anterior	Variación desestacionalizada con respecto al mes anterior	Variación tendencia-ciclo con respecto al mes anterior	
		Millones de US\$			%		
2017	Noviembre	6.162	6.279	6.171	30,5	4,6	1,8
	Diciembre	5.364	6.195	6.236	16,7	-1,3	1,1
2018	Enero	5.737	6.240	6.255	32,1	0,7	0,3
	Febrero	5.196	6.243	6.224	26,2	0,0	-0,5
	Marzo	5.960	6.154	6.140	8,9	-1,4	-1,3
	Abril	6.102	6.273	6.008	22,7	1,9	-2,2
	Mayo	6.447	5.789	5.840	6,3	-7,7	-2,8
	Junio	5.458	5.138	5.654	-7,5	-11,2	-3,2
	Julio	6.179	5.548	5.446	2,3	8,0	-3,7
	Agosto	6.310	5.472	5.207	-0,1	-1,4	-4,4
	Septiembre	4.699	4.852	4.953	-21,2	-11,3	-4,9
	Octubre	5.077	4.760	4.722	-18,2	-1,9	-4,7
	Noviembre	4.365	4.462	4.534	-29,2	-6,2	-4,0

**Nota:** los cuadros con las series mensuales desestacionalizada y tendencia-ciclo se encuentran disponibles en: [www.indec.gov.ar/ftp/cuadros/economia/ica\\_anexo\\_cuadros\\_19\\_12\\_18.xls](http://www.indec.gov.ar/ftp/cuadros/economia/ica_anexo_cuadros_19_12_18.xls)

**Gráfico 6. Serie desestacionalizada de las importaciones. Noviembre de 2010-2018**



**Gráfico 7. Tendencia-ciclo de las importaciones. Noviembre de 2010-2018**



## 5. Intercambio comercial según zonas económicas y países seleccionados

**Cuadro 8. Balanza comercial, por zonas económicas y países seleccionados. Noviembre y once meses de 2018 y variación porcentual respecto a igual período de 2017**

Zonas económicas y países seleccionados	Noviembre de 2018					Once meses de 2018				
	Exportación <sup>e</sup>		Importación <sup>*</sup>		Saldo <sup>*</sup>	Exportación <sup>e</sup>		Importación <sup>*</sup>		Saldo <sup>*</sup>
	Millones de US\$	Var. %	Millones de US\$	Var. %	Millones de US\$	Millones de US\$	Var. %	Millones de US\$	Var. %	Millones de US\$
<b>Total</b>	<b>5.344</b>	<b>14,5</b>	<b>4.365</b>	<b>-29,2</b>	<b>979</b>	<b>56.333</b>	<b>4,2</b>	<b>61.528</b>	<b>-0,1</b>	<b>-5.195</b>
Mercosur	1.270	17,7	1.048	-42,5	222	12.934	18,0	17.495	-2,7	-4.561
Chile	308	42,6	45	-32,8	263	2.784	15,3	668	-16,5	2.116
Resto de ALADI	269	13,0	148	-10,3	121	2.845	10,1	2.123	18,0	723
SICA	43	-6,5	2	-33,3	41	590	-8,0	27	-20,6	563
NAFTA	602	0,7	848	-8,5	-246	5.763	-4,8	9.163	-3,9	-3.400
Unión Europea	817	10,0	763	-31,7	54	8.614	6,8	10.531	-0,6	-1.917
Suiza	117	28,6	37	-30,2	80	1.184	4,0	540	0,4	645
CEI	70	29,6	42	200,0	28	768	33,3	541	58,7	227
ASEAN	343	-10,2	187	-32,7	156	4.858	5,4	2.699	3,2	2.159
China	672	196,0	839	-28,8	-167	3.944	-10,0	11.327	-0,1	-7.384
República de Corea	22	-68,6	33	-52,2	-11	268	-44,2	617	-19,7	-349
Japón	32	-37,3	70	-34,6	-39	448	-24,6	1.010	2,2	-561
India	36	-64,0	59	-27,2	-23	1.460	-27,1	834	8,7	626
Medio Oriente	155	-14,4	56	55,6	100	2.636	13,7	1.120	48,0	1.516
Magreb y Egipto	181	-21,0	12	-50,0	169	2.972	-4,3	388	119,2	2.584
SACU	42	20,0	12	-33,3	30	497	1,8	210	16,0	287
Oceanía	87	55,4	58	152,2	28	673	-3,0	335	19,2	338
Resto del mundo	280	3,3	106	-41,8	173	3.095	5,5	1.901	-8,1	1.194

### Mercosur

El intercambio con este bloque, principal socio comercial de Argentina, arrojó en noviembre un superávit de 222 millones de dólares. Las exportaciones alcanzaron 1.270 millones de dólares; fueron 17,7% superiores a las de noviembre de 2017 (aumento de 191 millones de dólares), debido a mayores ventas de todos los rubros con excepción de MOA, que se mantuvo igual. El 82,2% de las exportaciones al bloque fueron destinadas a Brasil; 8,6%, a Paraguay; 7,6%, a Uruguay; y 1,5%, a Venezuela. Las exportaciones de vehículos automóviles, tractores, velocípedos y demás vehículos terrestres; sus partes y accesorios (capítulo 87) sumaron 496 millones de dólares y representaron el 39,1% de las exportaciones totales al bloque. Si se le suman cereales (básicamente trigo y morcajo) y combustibles minerales, el total equivale a 55,2% de las exportaciones al Mercosur.

Las importaciones desde el Mercosur alcanzaron en noviembre 1.048 millones de dólares. Fueron 42,5% inferiores a las del mismo mes del año anterior (-774 millones de dólares) como resultado de la caída en las compras de todos los usos económicos. El 82,0% de las importaciones desde el Mercosur provinieron de Brasil, 14,0%, de Paraguay; 4,0%, de Uruguay, y no se registraron importaciones desde Venezuela. El 29,2% de las compras al bloque correspondieron al capítulo vehículos automóviles, tractores, velocípedos y demás vehículos terrestres; sus partes y accesorios. El 10,4% de las compras al bloque correspondió al capítulo semillas y frutos oleaginosos (porotos de soja excluidos para siembra).

En noviembre el comercio con el Mercosur representó 23,8% de las exportaciones totales y 24,0% de las importaciones totales.

### Unión Europea

En noviembre el intercambio comercial con la Unión Europea arrojó un saldo positivo de 54 millones de dólares. Las exportaciones totalizaron 817 millones de dólares, con una suba de 10,0% en relación con el mismo mes del año anterior (aumento de 74 millones de dólares). Aumentaron las exportaciones de productos primarios, MOA y combustibles y energía, y se redujeron las de MOI. De un total de veintiocho naciones, España absorbió en noviembre el 26,3% de las exportaciones argentinas, y si se le agregan Alemania, Países Bajos (incluye el puerto de Rotterdam, tránsito hacia otros países), Polonia, Italia, Reino Unido y Dinamarca, el porcentaje sube al 85,7%. El 59,6% de las exportaciones totales a la Unión Europea reflejó las ventas de: harina y pellets de la extracción del aceite de soja; biodiésel; minerales de cobre y sus concentrados; camarones, langostinos y otros decápodos; y carne bovina, deshuesada, fresca o refrigerada.

Las importaciones desde la Unión Europea alcanzaron, en noviembre, 763 millones de dólares, con una baja de 31,7% respecto a igual período del año anterior (-354 millones de dólares). Esta disminución fue resultado de caídas de compras de todos los usos económicos excepto combustibles y lubricantes, que aumentaron. El 62,9% de las importaciones totales desde el bloque correspondieron a Alemania, Italia, España y Francia, en ese orden. Las compras a Alemania fueron el 28,6% de las compras totales a la Unión Europea. Las importaciones de los capítulos: reactores nucleares, calderas, máquinas, aparatos y artefactos mecánicos; productos farmacéuticos; máquinas, aparatos y material eléctrico; combustibles minerales; vehículos automóviles, tractores, velocípedos; e instrumentos y aparatos de óptica, fotografía o cinematografía, de medida, control o precisión; representaron 65,9% de las compras totales a la zona.

En noviembre el comercio con la Unión Europea representó 15,3% de las exportaciones totales y 17,5% de las importaciones totales.

## **NAFTA**

El intercambio comercial con este bloque registró en noviembre un saldo negativo de 246 millones de dólares. Las exportaciones alcanzaron 602 millones de dólares, con un crecimiento respecto de noviembre de 2017 de 0,7% (aumento de 4 millones de dólares). Este crecimiento se debió a un fuerte incremento en las ventas de combustibles y energía (aumento de 81 millones de dólares), y al crecimiento de productos primarios, compensados con menores ventas de MOI (-78 millones de dólares), y MOA. En noviembre, los principales productos de exportación a NAFTA fueron: aceites crudos de petróleo; oro para uso no monetario, formas en bruto de aleación dorada o bullón dorado; aluminio; vinos; arándanos; y plata en bruto. En conjunto, estos productos representaron el 57,3% de las exportaciones totales con ese destino. Estados Unidos absorbió en noviembre 74,9% de las exportaciones totales a NAFTA; Canadá, 16,6% y México, 8,5%.

En noviembre las importaciones totalizaron 848 millones de dólares. Se redujeron 8,5% (-79 millones de dólares) respecto de igual mes del año anterior, debido a menores compras de bienes de capital, piezas y accesorios para bienes de capital, bienes de consumo y de combustibles y lubricantes que superaron las mayores adquisiciones del resto de los usos económicos. El 79,9% de las importaciones desde NAFTA provinieron de Estados Unidos; 17,0%, de México y 3,1%, de Canadá. Las importaciones de productos comprendidos en los capítulos: semillas y frutos oleaginosos; reactores nucleares, calderas, máquinas, aparatos y artefactos mecánicos; vehículos automóviles, tractores, velocípedos; combustibles minerales; y productos farmacéuticos; sumaron 510 millones de dólares y representaron 60,2% de las importaciones totales desde NAFTA.

Las importaciones de porotos de soja sumaron, en noviembre, 152 millones de dólares y constituyeron el principal producto de importación proveniente de la zona.

En noviembre, el comercio con NAFTA representó 11,3% de las exportaciones totales y 19,4% de las importaciones totales.

## **China**

El intercambio con China registró, en noviembre, un saldo comercial negativo de 167 millones de dólares. Las exportaciones sumaron 672 millones de dólares, con un significativo crecimiento de 196,0% (445 millones de dólares) respecto a igual mes del año anterior, debido, principalmente, a un aumento de ventas de productos primarios, seguido de subas de MOA, y combustibles y energía que superaron ampliamente la disminución observada en las MOI. Las exportaciones de porotos de soja excluido para siembra representaron el 51,2% de las exportaciones argentinas totales a China, y si se le suman carne bovina, deshuesada, congelada; y aceites crudos de petróleo, se llega al 76,0%.

Las importaciones desde China totalizaron, en noviembre, 839 millones de dólares. Decrecieron 28,8% con respecto a igual mes del año anterior (-339 millones de dólares) debido a menores compras de todos los usos económicos excepto de bienes intermedios, y combustibles y lubricantes que aumentaron. A nivel de productos, las importaciones provenientes de China estuvieron muy diversificadas. Si se las clasifica por uso económico, el 31,5% del total correspondió a bienes intermedios; 30,3%, a bienes de capital; 21,2%, a piezas y accesorios para bienes de capital, y 16,7%, a bienes de consumo. Las importaciones de vehículos automotores; y de combustibles y lubricantes, en noviembre no fueron significativas.

En noviembre el comercio con China implicó 12,6% de las exportaciones totales y 19,2% de las importaciones totales.

## **ASEAN**

En noviembre el intercambio comercial con ASEAN registró un superávit de 156 millones de dólares. Las exportaciones sumaron 343 millones de dólares. Se redujeron 10,2% en relación con el mismo mes del año anterior (-39 millones de dólares). La caída se debió, principalmente, a menores ventas de harina y pellets de soja; trigo y morcajo; aceite de soja en bruto, incluso desgomado; y merluzas negras, congeladas, evisceradas. Los principales aumentos de exportaciones correspondieron a algodón sin cardar; y maíz en grano. El 93,7% de las exportaciones totales a la región fue absorbido por Viet Nam, Malasia, Indonesia y Tailandia, en ese orden. El 82,2% de las exportaciones a ASEAN estuvo compuesto en noviembre por harina y pellets de la extracción del aceite de soja, y maíz en grano.

Las importaciones sumaron 187 millones de dólares. Decrecieron 32,7% con respecto a igual mes del año anterior (-91 millones de dólares), básicamente por menores compras de piezas y accesorios para bienes de capital, bienes de consumo, y bienes de capital.

En noviembre el comercio con ASEAN representó 6,4% de las exportaciones totales y 4,3% de las importaciones totales.

## Chile

En noviembre el comercio con este país arrojó un superávit de 263 millones de dólares. Las exportaciones ascendieron a 308 millones de dólares; tuvieron una suba de 42,6% con respecto al mismo mes del año anterior (92 millones de dólares). Aumentaron las ventas de todos los rubros, siendo los más relevantes, MOI y combustibles y energía. En particular, las exportaciones de MOI crecieron 52 millones de dólares. El 48,9% del total estuvo compuesto por vehículos para el transporte de mercancías; maíz en grano; trigo y morcajo; carne bovina; aceites crudos de petróleo; niveladoras; gas licuado de petróleo; gas natural en estado gaseoso; excavadoras con giro de 360°; y mezclas de aceites refinados.

Las importaciones desde Chile sumaron 45 millones de dólares. Decrecieron 32,8% respecto a igual mes del año anterior (-22 millones de dólares), debido a menores compras de todos los usos económicos. Con relación a los productos importados, el 36,3% del total de adquisiciones estuvo compuesto por: salmones; tomates preparados o conservados; alambre de cobre refinado; paltas; pasta química de madera de conífera; traillas; almendras sin cáscara.

En noviembre el comercio con Chile ascendió a 5,8% de las exportaciones totales y 1,0% de las importaciones totales.

## Magreb y Egipto

En noviembre el intercambio comercial con este bloque arrojó un superávit de 169 millones de dólares. Las exportaciones totalizaron a 181 millones de dólares; descendieron 21,0% respecto a las del mismo mes del año anterior (-48 millones de dólares). Esta disminución se debió, fundamentalmente, a menores exportaciones a Egipto y Marruecos, compensadas parcialmente por mayores exportaciones a Libia y Argelia. El 95,1% de las exportaciones al bloque se concentraron en seis productos: harina y pellets de la extracción del aceite de soja; maíz en grano; leche entera en polvo; aceite de girasol; porotos comunes blancos secos desvainados; trigo y morcajo. En noviembre las ventas a Argelia representaron 67,0% de las exportaciones totales al bloque, mientras que las correspondientes a Egipto y Libia significaron 16,9% y 10,9% del total, respectivamente. Las importaciones en noviembre totalizaron 12 millones de dólares; tuvieron una caída de 12 millones de dólares respecto a igual mes del año anterior, atribuible a menores compras de bienes intermedios, piezas y accesorios para bienes de capital, y bienes de consumo.

El comercio con Magreb y Egipto representó en noviembre 3,4% de las exportaciones totales y 0,3% de las importaciones totales.

## Medio Oriente

El intercambio comercial con Medio Oriente registró en noviembre un superávit de 100 millones de dólares. Las exportaciones totalizaron 155 millones de dólares, 14,4% inferiores a las del mismo mes del año anterior (-26 millones de dólares). Si bien aumentaron las ventas de MOA y MOI, las de productos primarios decrecieron significativamente (-32 millones de dólares), lo que determinó el resultado negativo. De los catorce países que conforman la zona, Arabia Saudita, Iraq, Jordania, Yemen, e Israel absorbieron en noviembre el 87,9% del total de exportaciones. En referencia a los productos vendidos, harina y pellets de la extracción del aceite de soja; y maíz en grano representaron 71,3% del total de las exportaciones. Si se les suman las de los capítulos: carnes y despojos comestibles; manufacturas de fundición, hierro o acero (tubos sin costura); y café, té, yerba mate y especias (yerba mate), se llega al 87,2% de las exportaciones totales a la zona. Las importaciones desde esta zona ascendieron a 56 millones de dólares; aumentaron 20 millones de dólares debido, principalmente, a mayores compras de combustibles y lubricantes.

El comercio con Medio Oriente representó 2,9% de las exportaciones totales y 1,3% de las importaciones totales.

## Principales socios comerciales

En noviembre los principales destinos de las exportaciones argentinas fueron: Brasil, China, Estados Unidos, Chile, España, Países Bajos, Viet Nam, Argelia, Suiza y Paraguay, en ese orden, que en conjunto acumularon el 63,5% del total de ventas externas.

Por su parte, los principales países de origen de las importaciones fueron Brasil, China, Estados Unidos, Alemania, Paraguay, México, Italia, Tailandia, Bolivia y España, que representaron el 74,6% del total de compras al exterior.

Los déficits más importantes de noviembre se registraron con Estados Unidos (-227 millones de dólares), China (-167 millones de dólares), Alemania (-141 millones de dólares), México (-93 millones de dólares), Tailandia (-65 millones de dólares), Italia (-54 millones de dólares), Francia (-53 millones de dólares), Japón (-39 millones de dólares), Paraguay (-37 millones de dólares) y Suecia (-29 millones de dólares).

Los superávits más importantes de noviembre correspondieron al comercio con Chile (263 millones de dólares), Brasil (185 millones de dólares), Países Bajos (159 millones de dólares), España (140 millones de dólares), Viet Nam (133 millones de dólares), Argelia (112 millones de dólares), Perú (93 millones de dólares), Suiza (80 millones de dólares), Canadá (74 millones de dólares) y Uruguay (55 millones de dólares).

## 6. Otros temas

### 6.1 Efecto de los términos del intercambio

**Cuadro 9. Efecto de la variación de los precios internacionales sobre la balanza comercial. Noviembre y once meses de 2018 respecto a igual período del año 2017**

Comercio exterior	Noviembre de 2018		Once meses de 2018	
	A precios corrientes	A precios de noviembre de 2017	A precios corrientes	A precios del acumulado a los once meses de 2017
	Millones de US\$			
Exportación	5.344	5.282	56.333	52.748
Importación	4.365	4.043	61.528	58.545
Saldo	979	1.239	-5.195	-5.797

**Nota:** ver metodología *Índices de precios y cantidades del comercio exterior*, punto 6: [www.indec.gov.ar/ftp/cuadros/economia/metodologia\\_preciosycantidades.pdf](http://www.indec.gov.ar/ftp/cuadros/economia/metodologia_preciosycantidades.pdf).

El saldo de la balanza comercial en noviembre de 2018 fue superavitario en 979 millones de dólares. Si hubiesen prevalecido los precios del mismo mes del año anterior, el saldo comercial habría arrojado un superavit de 1.239 millones de dólares. Bajo este supuesto, el país tuvo una pérdida en los términos del intercambio de 332 millones de dólares, debido a que la variación del índice de precios de las exportaciones fue positiva (1,2%) e inferior al aumento de los precios de las importaciones (7,9%).

La fórmula utilizada para el cálculo de la ganancia del intercambio es la siguiente:

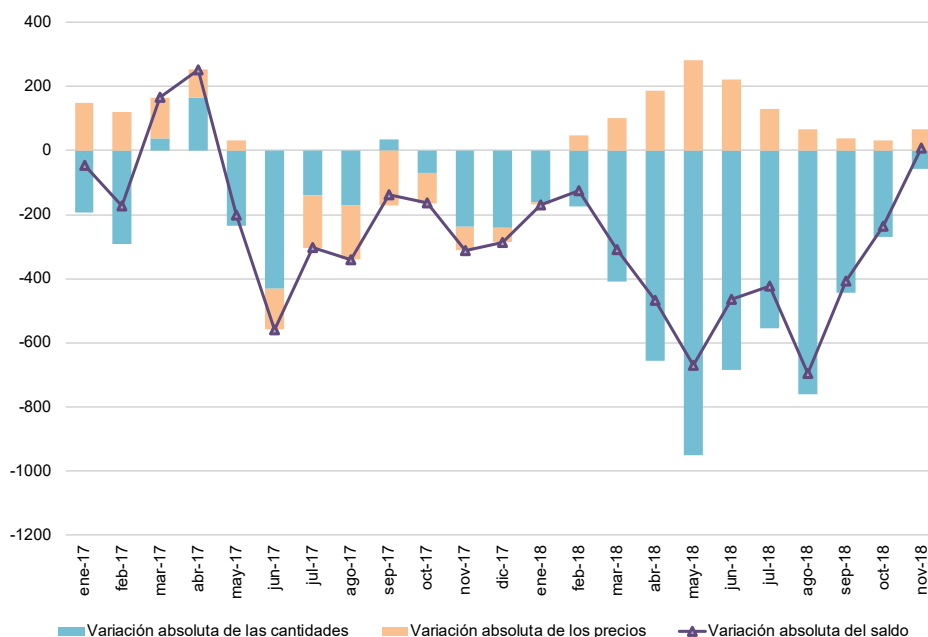
$$G_t = \frac{X_t - M_t}{IP_{M_t}} - \left( \frac{X_t}{IP_{X_t}} - \frac{M_t}{IP_{M_t}} \right)$$

El primer término de  $G_t$ , para noviembre de 2018, corresponde al saldo comercial a valores corrientes deflactado por el índice de precio de las importaciones con base en igual mes del año anterior (907 millones de dólares). El segundo término estima el saldo comercial a precios de igual mes del año anterior (1.239 millones de dólares).

### 6.2 Exportaciones netas de productos relacionados con la soja

El conjunto de las exportaciones de los productos relacionados con la soja (porotos de soja, excluidos para siembra; aceite de soja en bruto; harina y pellets de la extracción del aceite de soja y biodiesel y sus mezclas) sumó, en noviembre de 2018, 1.305 millones de dólares; registró una suba de 19,6% respecto a igual período del año anterior (214 millones de dólares). Por su parte, las importaciones de porotos de soja y sus derivados durante este mismo período fueron de 261 millones de dólares, 206 millones de dólares más que en igual período del año anterior (estas importaciones se realizan bajo el régimen de importaciones temporarias con el objetivo de ser industrializadas, siendo los principales orígenes Estados Unidos, Paraguay, Brasil y Uruguay en ese orden). Por lo tanto, las exportaciones netas (exportaciones menos importaciones) de los cuatro principales productos derivados del cultivo de la soja registraron, en noviembre, respecto de igual mes del año anterior, una suba de 8 millones de dólares, debido fundamentalmente al aumento de exportaciones de porotos de soja (336 millones de dólares). En el siguiente gráfico se puede observar la variación de las exportaciones netas de los principales productos relacionados con la soja respecto al mismo período del año anterior según variaciones absolutas de precios y cantidades en millones de dólares.

**Gráfico 8. Evolución de las exportaciones netas de los principales productos del complejo soja según variaciones absolutas de precios y cantidades en millones de dólares. Enero 2017-noviembre 2018**



## 7. Resultados de los once meses de 2018

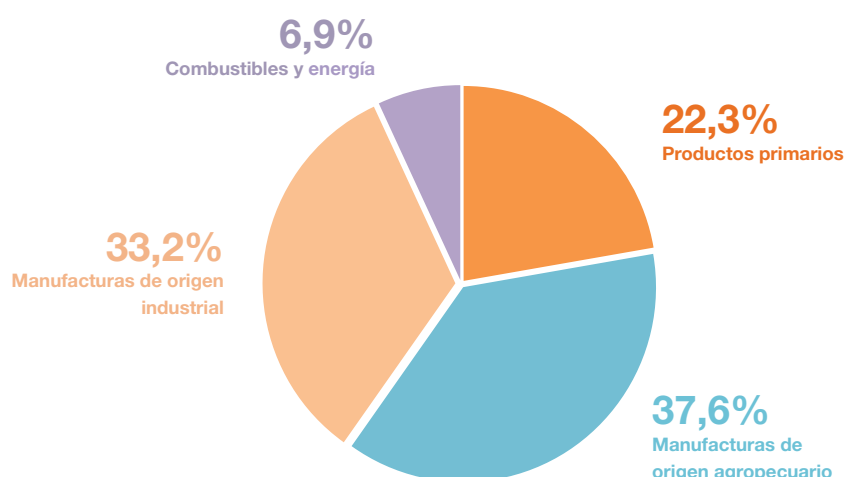
### 7.1 Exportaciones de los once meses de 2018

En los once meses de 2018 las exportaciones totales acumuladas alcanzaron 56.333 millones de dólares, con un aumento de 4,2% respecto de igual período del año anterior (2.290 millones de dólares). Los precios aumentaron 6,7% y las cantidades se redujeron 2,4%.

Las exportaciones de productos primarios se contrajeron 8,7%; las exportaciones de MOA aumentaron 0,8%; las de MOI crecieron 9,2%; y las de combustibles y energía ascendieron 80,5%.

Los mayores aumentos interanuales de las exportaciones de los once meses de 2018, a nivel de capítulo fueron: combustibles minerales –fundamentalmente aceites crudos de petróleo– (aumento de 1.546 millones de dólares); vehículos automóviles, tractores, velocípedos y demás artículos terrestres (aumento de 1.422 millones de dólares); carne y despojos comestibles (aumento de 668 millones de dólares); cereales –principalmente maíz en grano y en segundo lugar cebada cervecera– (aumento de 382 millones de dólares); leche y productos lácteos; huevos de ave; miel natural; productos comestibles de origen animal –principalmente leche entera– (aumento de 208 millones de dólares); fundición, hierro y acero (aumento de 201 millones de dólares); pescados y crustáceos, moluscos y demás invertebrados acuáticos (aumento de 139 millones de dólares); reactores nucleares, calderas, máquinas, aparatos y artefactos mecánicos (aumento de 117 millones de dólares); manufacturas de función, hierro o acero (aumento de 109 millones de dólares); frutas y frutos comestibles (107 millones de dólares); algodón (101 millones de dólares). Las mayores caídas de las exportaciones correspondieron a semillas y frutos oleaginosos –porotos de soja– (-1.632 millones de dólares); grasas y aceites –fundamentalmente aceite de soja en bruto, incluso desgomado– (-859 millones de dólares); minerales metalíferos, escorias y cenizas (-155 millones de dólares); productos diversos de las industrias químicas –la caída de las exportaciones de biodiésel fue superior a la caída del capítulo– (-125 millones de dólares).

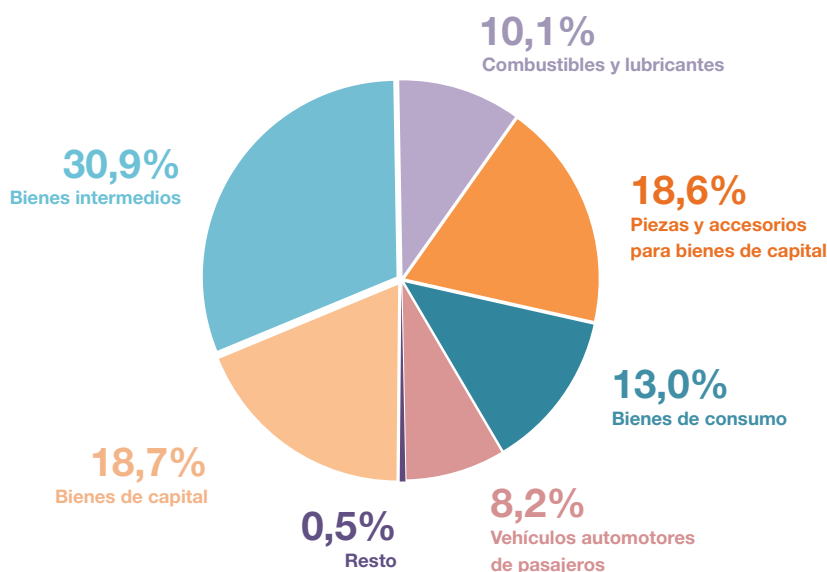
**Gráfico 9. Composición de las exportaciones. Once meses de 2018**



## 7.2 Importaciones de los once meses de 2018

Las importaciones acumuladas de los once meses del año respecto de igual período de 2017 cayeron 0,1% (-38 millones de dólares). Las importaciones de bienes de capital cayeron 16,2%, las de bienes intermedios aumentaron 15,9%; las de combustibles y lubricantes aumentaron 18,1%; las de piezas y accesorios para bienes de capital cayeron 4,5%; las de bienes de consumo cayeron 2,6%; y las de vehículos automotores de pasajeros cayeron 11,1% (ver cuadro 5).

Gráfico 10. Composición de las importaciones. Once meses de 2018



## 7.3 Intercambio comercial según zonas económicas y países seleccionados. Once meses de 2018

### Mercosur

En los once meses transcurridos de 2018, se registró un déficit con el Mercosur de 4.561 millones de dólares. Fue el segundo déficit comercial en magnitud en relación con los resultados de los intercambios con los otros bloques, después del registrado con China. Las exportaciones sumaron 12.934 millones de dólares; aumentaron 1.970 millones de dólares respecto de igual período de 2017, mientras que las importaciones se redujeron 485 millones de dólares.

El comercio con el Mercosur concentró 23,0% de las exportaciones argentinas totales y 28,4% de las importaciones totales.

### Unión Europea

Durante el período enero-noviembre, el comercio con este bloque arrojó un saldo negativo de 1.917 millones de dólares. Las exportaciones fueron por 8.614 millones de dólares, crecieron 550 millones de dólares con respecto al mismo período del año anterior. Las importaciones se redujeron de manera interanual, 63 millones de dólares.

En los primeros once meses de 2018, el comercio con la Unión Europea concentró 15,3% de las exportaciones argentinas totales y 17,1% de las importaciones totales.

### NAFTA

En los once meses el intercambio comercial con este bloque arrojó un saldo negativo de 3.400 millones de dólares. Las exportaciones sumaron 5.763 millones de dólares, con una disminución de 293 millones de dólares respecto de igual período de 2017. Las importaciones sumaron 9.163 millones de dólares y descendieron 370 millones de dólares.

El comercio con NAFTA equivalió a 10,2% de las exportaciones argentinas totales y 14,9% de las importaciones totales.

### China

El intercambio comercial con este país, en los once meses de 2018, registró un déficit de 7.384 millones de dólares. Es el de mayor magnitud con cualquier bloque o país tratado en este informe. Se registraron exportaciones por 3.944 millones de dólares, con una caída de 437 millones de dólares con respecto de igual período de 2017. Las importaciones sumaron 11.327 millones de dólares y se redujeron en 14 millones de dólares.

El intercambio con China representó 7,0% de las exportaciones argentinas totales y 18,4% de las importaciones totales.

### ASEAN

En los once meses transcurridos de 2018 el comercio con este bloque arrojó un superávit de 2.159 millones de dólares. Fue el segundo en magnitud entre los registrados con los diferentes países y bloques económicos que se destacaron en este informe. Solo superado por el superávit registrado con Magreb y Egipto. Las exportaciones alcanzaron 4.858 millones de dólares; aumentaron 250 millones de dólares respecto de igual período de 2017. Las importaciones sumaron 2.699 millones y se incrementaron 3,2% (83 millones de dólares).

El comercio con ASEAN significó 8,6% de las exportaciones totales y 4,4% de las importaciones totales.

## Chile

En los once meses de 2018, el intercambio con Chile exhibió un superávit de 2.116 millones de dólares. Las exportaciones fueron 2.784 millones de dólares; crecieron 15,3% respecto de igual período del año anterior, mientras que las importaciones disminuyeron 16,5% (-132 millones de dólares).

El comercio con Chile equivalió a 4,9% de las exportaciones totales y 1,1% de las importaciones totales.

## Magreb y Egipto

El intercambio comercial con este bloque, en los once meses transcurridos de 2018, arrojó un superávit de 2.584 millones de dólares. Fue el mayor saldo positivo en magnitud entre los obtenidos con los países y bloques económicos mencionados en este informe. Las exportaciones disminuyeron 134 millones de dólares respecto de igual período de 2017, mientras que las compras se incrementaron 211 millones de dólares, fundamentalmente, por el aumento en las compras de bienes intermedios y de combustibles y lubricantes.

En este período el comercio con Magreb y Egipto significó 5,3% de las exportaciones totales y 0,6% de las importaciones totales.

## Medio Oriente

El comercio con este bloque tuvo un superávit de 1.516 millones de dólares. En el acumulado de 2018, las exportaciones totalizaron 2.636 millones de dólares; aumentaron 13,7% respecto de igual período del año anterior (318 millones de dólares). Las importaciones crecieron 48,0% (363 millones de dólares), debido, principalmente, a mayores compras de combustibles y lubricantes y bienes intermedios.

El intercambio con Medio Oriente significó 4,7% de las exportaciones totales y 1,8% de las importaciones totales.

## 7.4 Efecto de los términos del intercambio. Once meses de 2018

En los once meses de 2018, el saldo de la balanza comercial fue deficitario en 5.195 millones de dólares. Si en este período se hubiesen registrado los mismos precios que en igual período de 2017, el saldo comercial habría sido deficitario en 5.797 millones de dólares. Bajo este supuesto el país tuvo una ganancia en los términos del intercambio de 854 millones de dólares debido a que la variación positiva del índice de precios de las exportaciones (6,7%) fue superior al aumento de los precios de las importaciones (5,1%). Para los once meses de 2018, el primer término de  $G_t$  fue deficitario en 4.943 millones de dólares y el segundo término también fue negativo en 5.797 millones de dólares.

## 8. Información complementaria

El valor de las exportaciones de noviembre de 2018 fue estimado en forma provisoria debido a que 11,5% de la documentación aduanera oficializada durante este mes se encuentra aún pendiente, esto significa que, al momento del cierre del presente informe, no fue cumplida ni anulada.

**Cuadro 10. Cifras de comercio exterior: exportaciones en millones de dólares, porcentaje de documentación pendiente y totales de la base usuario de exportación e importación. Enero-noviembre 2018**

Período	Exportaciones	Documentación pendiente de exportación	Base usuario (¹)	
			Exportaciones	Importaciones
	Millones de US\$	%	Millones de US\$	
2018				
Enero	4.810	0,1	4.810	5.197
Febrero	4.304	0,1	4.304	5.958
Marzo	5.406	0,1	5.406	5.960
Abril	5.215	0,1	5.215	6.102
Mayo	5.164	0,2	5.164	6.447
Junio	5.136	0,2	5.136	5.458
Julio	5.407	0,2	5.407	6.174
Agosto	5.179	0,4	5.179	6.294
Septiembre	5.013	0,5	5.013	4.699
Octubre	5.355	1,2	5.355	5.077
Noviembre	5.344	11,5	5.281	4.365

(¹) La información sobre la base usuario se encuentra disponible en el Sistema de Consulta del Comercio Exterior de Bienes en [www.indec.gov.ar](http://www.indec.gov.ar).

**Notas:** los datos de la base usuario se presentan protegidos de acuerdo a la normativa vigente sobre secreto estadístico y protección de datos individuales (art. 10° de la ley n° 17.622; título VI del decreto n° 3.110; art. 1° de la disposición n° 176/99, entre otros).

El Sistema de Consulta del Comercio Exterior de Bienes proporciona cifras actualizadas en forma continua que sirven como instrumento para la toma de decisiones y el análisis del intercambio comercial entre los países. Se puede consultar información por tipo de comercio (exportación o importación), buscar uno o más productos de acuerdo a la Nomenclatura Común del Mercosur (NCM) y filtrar los resultados por año, período (mensual o anual) y país de destino de las exportaciones u origen de las importaciones. También tiene la opción de descargar la base completa para cada uno de los años disponibles (2002-2017).

A partir de marzo de 2018, el Sistema de Consulta del Comercio Exterior de Bienes permite realizar consultas a nivel de exportaciones o importaciones de uno o más productos, según la NCM, entre Argentina y un país de destino u origen seleccionado, siempre y cuando no se vulnere la normativa de secreto estadístico.

En [www.indec.gov.ar](http://www.indec.gov.ar) se encuentran disponibles los cuadros correspondientes al *INDEC Informa*, cap. 3.1, "Sector Externo".

## 9. Nota metodológica

- En el informe técnico *Intercambio comercial argentino* (ICA) suelen realizarse modificaciones a las cifras de los meses anteriores, especialmente en los valores de exportación. Estas modificaciones obedecen a múltiples razones: el valor informado se construye, fundamentalmente, sobre la base de operaciones realizadas y perfeccionadas desde el punto de vista documental y, en el caso de existir un porcentaje de operaciones pendiente al momento de brindar la información, su valor debe ser estimado. Asimismo, hay operaciones que han sido oficializadas por un valor, se efectivizan por un valor inferior y se demora la carga del posembarque (documento en donde se consigna el valor definitivo). Finalmente, la aplicación de regímenes tales como el de precios revisables (petróleo), con ajuste de precios en función a la calidad (concentrado de minerales), así como las operaciones en consignación, permiten a los exportadores modificar los valores declarados en el momento de la exportación en plazos que van de los 60 a los 180 días del embarque.
- Dada la resolución general n° 2108 AFIP (RG 2108 AFIP), los exportadores de minerales tienen la opción de modificar el valor de sus transacciones en virtud de las variaciones en la cantidad y en la ley del mineral constatadas por el comprador. Esta opción puede ser ejercida dentro de los seis meses de embarque, con posibilidades de prorrogar este plazo por otros seis meses.
- Por lo general, no se realizan modificaciones en las cifras de importación, salvo las practicadas a fin de cada año por la recuperación por parte de los importadores de mercaderías que fueran enviadas previamente a rezago y registradas como tales.
- Las variaciones porcentuales de precios y cantidades de las exportaciones e importaciones del período analizado se construyeron sobre la base de un índice de precios mensual del tipo Paasche con base 2004=100. Los índices de precios del tipo Paasche se construyen considerando las cantidades del período de cálculo, razón por la cual son sensibles a los cambios en la composición del comercio exterior.
- El ajuste estacional se lleva a cabo utilizando el programa de desestacionalización X-13ARIMA-SEATS (versión 2.4) desarrollado por el U.S. Census Bureau.

La serie desestacionalizada surge de la eliminación de la serie original de las fluctuaciones estacionales y las variaciones debidas a los días de actividad y a los feriados móviles. Por lo tanto, se estiman los factores estacionales, los efectos por días de actividad y por feriados móviles para luego ser removidos de la serie original.

Los factores estacionales se estiman con el módulo X11 del programa X-13ARIMA-SEATS. Por las características del método, estos factores sufren modificaciones cada vez que se incorpora un nuevo dato a la serie original.

Las variaciones por días de actividad y por feriados móviles se estiman con un modelo de regresión con errores Arima (RegArima). Los parámetros de este modelo quedan fijos hasta que se realiza una nueva actualización. La serie de tendencia-ciclo se estima a partir de la serie desestacionalizada con el método propuesto por Dagum (1996).

A continuación, se especifican las opciones de desestacionalización correspondientes a la presente actualización:

### Exportaciones

- \* Método de agregación: directo.
- \* Tipo de descomposición: multiplicativa.
- \* Período considerado para la modelización del RegArima: desde enero de 2009 hasta mayo de 2018.
- \* Modelo ajustado: ARIMA  $\log(0\ 1\ 1)(0\ 1\ 1)_{12}$

### Importaciones

- \* Método de agregación: directo.
- \* Tipo de descomposición: multiplicativa.
- \* Período considerado para la modelización del RegArima: desde enero de 2011 hasta mayo de 2018.
- \* Modelo ajustado: ARIMA  $\log(0\ 1\ 1)(0\ 1\ 1)_{12}$
- \* Ajuste de efecto por días de actividad: un coeficiente para días de semana y otro para fines de semana.
- \* Ajuste por valores extremos: febrero de 2014.

## 10. Zonas económicas

**Mercado Común del Sur (Mercosur):** Argentina, Brasil, Paraguay, Uruguay, Venezuela y zonas francas de Brasil y Uruguay.

**Chile:** incluye zonas francas.

**Resto de la Asociación Latinoamericana de Integración (Resto de ALADI):** Bolivia, Colombia, Cuba, Ecuador, Perú y zonas francas.

**Sistema de la Integración Centroamericana (SICA):** Belice, Costa Rica, El Salvador, Guatemala, Honduras, Nicaragua, Panamá, República Dominicana y zonas francas.

**Tratado de Libre Comercio de América del Norte (NAFTA):** Canadá, Estados Unidos (incluye Puerto Rico y territorios vinculados en América y Oceanía) y México.

**Unión Europea (UE):** Alemania, Austria, Bélgica, Bulgaria, Chipre, Croacia, Dinamarca, Eslovaquia, Eslovenia, España (incluye Islas Canarias), Estonia, Finlandia, Francia, Grecia, Hungría, Irlanda, Italia, Letonia, Lituania, Luxemburgo, Malta, Países Bajos, Polonia, Portugal, Reino Unido de Gran Bretaña e Irlanda del Norte, República Checa, Rumania y Suecia.

**Asociación de las Naciones del Sudeste Asiático (ASEAN):** Brunei, Camboya, Filipinas, Indonesia, Laos, Malasia, Myanmar, Singapur, Tailandia y Viet Nam.

**China:** Hong Kong y Macao.

**Comunidad de Estados Independientes (CEI):** Armenia, Belarús, Kazajistán, Kirguistán, República de Moldova, Federación de Rusia, Tayikistán, Turkmenistán y Uzbekistán.

**Medio Oriente:** Arabia Saudita, Bahrein, Emiratos Árabes Unidos, Irán, Iraq, Israel, Jordania, Kuwait, Líbano, Omán, Qatar, Yemen, Siria y Palestina.

**Egipto y la Unión del Magreb Árabe:** Argelia, Libia, Marruecos, Mauritania y Túnez.

**Unión Aduanera del Sur de África (SACU):** Botswana, Lesotho, Namibia, Sudáfrica y Swazilandia.

**Oceanía:** Australia, Fiji, Islas Marianas Septentrionales, Islas Marshall, Islas Salomón, Kiribati, Estados Federados de Micronesia, Nauru, Nueva Zelandia, Palau, Papua Nueva Guinea, Samoa, territorios vinculados a Australia, territorios vinculados a Francia, territorio británico (Islas Pitcairn), territorios vinculados a Nueva Zelandia, Tonga, Tuvalu y Vanuatu.

## 11. Anexo de cuadros

Cuadro 11. Exportaciones por principales rubros. Noviembre y once meses de 2017-2018

Rubros	Noviembre			Once meses		
	2018 <sup>e</sup>	2017 <sup>*</sup>	Variación porcentual	2018 <sup>e</sup>	2017 <sup>*</sup>	Variación porcentual
	Millones de US\$		%	Millones de US\$		%
<b>Total</b>	<b>5.344</b>	<b>4.668</b>	<b>14,5</b>	<b>56.333</b>	<b>54.043</b>	<b>4,2</b>
<b>Productos primarios</b>	<b>1.165</b>	<b>892</b>	<b>30,6</b>	<b>12.544</b>	<b>13.734</b>	<b>-8,7</b>
Animales vivos	2	3	-33,3	36	31	16,1
Pescados y mariscos sin elaborar	147	130	13,1	1.737	1.611	7,8
Miel	7	11	-36,4	167	172	-2,9
Hortalizas y legumbres sin elaborar	45	53	-15,1	553	655	-15,6
Frutas frescas	56	38	47,4	831	762	9,1
Cereales	402	506	-20,6	6.721	6.339	6,0
Semillas y frutos oleaginosos	391	62	///	1.429	3.061	-53,3
Tabaco sin elaborar	17	18	-5,6	275	297	-7,4
Lanas sucias	5	6	-16,7	76	51	49,0
Fibras de algodón	21	2	///	154	47	227,7
Minerales metalíferos, escorias y cenizas	63	54	16,7	470	624	-24,7
Resto de productos primarios	10	9	11,1	94	84	11,9
<b>Manufacturas de origen agropecuario (MOA)</b>	<b>1.787</b>	<b>1.741</b>	<b>2,6</b>	<b>21.157</b>	<b>20.992</b>	<b>0,8</b>
Carnes y sus preparados	249	179	39,1	2.447	1.758	39,2
Pescados y mariscos elaborados	30	22	36,4	247	233	6,0
Productos lácteos	103	63	63,5	746	538	38,7
Otros productos de origen animal	7	6	16,7	62	55	12,7
Frutas secas o procesadas	14	15	-6,7	145	106	36,8
Café, té, yerba mate y especias	14	12	16,7	186	167	11,4
Productos de molinería y sus preparaciones	53	72	-26,4	658	704	-6,5
Grasas y aceites	230	271	-15,1	3.699	4.558	-18,8
Azúcar, cacao y artículos de confitería	29	27	7,4	213	279	-23,7
Preparados de hortalizas, legumbres y frutas	107	100	7,0	1.098	1.053	4,3
Bebidas, líquidos alcohólicos y vinagre	84	76	10,5	853	836	2,0
Residuos y desperdicios de la industria alimenticia	751	772	-2,7	9.333	9.260	0,8
Extractos curtientes y tintóreos	26	24	8,3	249	259	-3,9
Pieles y cueros	50	52	-3,8	694	691	0,4
Lanas elaboradas	8	14	-42,9	175	136	28,7
Resto de MOA	33	35	-5,7	352	359	-1,9
<b>Manufacturas de origen industrial (MOI)</b>	<b>1.865</b>	<b>1.712</b>	<b>8,9</b>	<b>18.721</b>	<b>17.151</b>	<b>9,2</b>
Productos químicos y conexos	389	405	-4,0	3.998	3.981	0,4
Materias plásticas y sus manufacturas	99	77	28,6	989	926	6,8
Caucho y sus manufacturas	27	25	8,0	250	278	-10,1
Manufacturas de cuero, marroquinería, etcétera	3	2	50,0	28	23	21,7
Papel, cartón, impresos y publicaciones	48	38	26,3	473	423	11,8
Textiles y confecciones	12	14	-14,3	133	143	-7,0
Calzado y sus partes componentes	1	11	-90,9	10	49	-79,6
Manufacturas de piedra, yeso, vidrio, etcétera	9	9	-	95	94	1,1
Piedras, metales preciosos y sus manufacturas, monedas	215	209	2,9	2.264	2.253	0,5
Metales comunes y sus manufacturas	200	169	18,3	1.981	1.585	25,0
Máquinas y aparatos, material eléctrico	134	105	27,6	1.333	1.269	5,0
Material de transporte terrestre	704	524	34,4	6.702	5.281	26,9
Vehículos de navegación aérea, marítima y fluvial	2	99	-98,0	176	583	-69,8
Resto de MOI	22	24	-8,3	289	264	9,5
<b>Combustibles y energía</b>	<b>528</b>	<b>323</b>	<b>63,5</b>	<b>3.912</b>	<b>2.167</b>	<b>80,5</b>
Petróleo crudo	243	125	94,4	1.456	505	188,3
Carburantes	186	129	44,2	1.680	1.157	45,2
Grasas y aceites lubricantes	3	4	-25,0	53	45	17,8
Gas de petróleo, otros hidrocarburos gaseosos y energía eléctrica	86	56	53,6	555	369	50,4
Resto de combustibles	10	8	25,0	169	92	83,7

**Cuadro 12. Importaciones, por usos económicos y principales secciones de la Nomenclatura Común del Mercosur. Noviembre y once meses de 2017-2018**

Usos/secciones	Noviembre			Once meses		
	2018*	2017*	Variación porcentual	2018*	2017*	Variación porcentual
	Millones de US\$		%	Millones de US\$		%
<b>Total general</b>	<b>4.365</b>	<b>6.162</b>	<b>-29,2</b>	<b>61.528</b>	<b>61.566</b>	<b>-0,1</b>
<b>Bienes de capital</b>	<b>732</b>	<b>1.367</b>	<b>-46,5</b>	<b>11.495</b>	<b>13.717</b>	<b>-16,2</b>
XVI-Máquinas, aparatos y material eléctrico; sus partes	523	849	-38,4	7.556	7.943	-4,9
XVII-Material de transporte	94	352	-73,3	2.363	4.262	-44,6
XVIII-Instrumentos de óptica, precisión, médico-quirúrgico, relojería y música	92	133	-30,8	1.189	1.178	0,9
Resto de bienes de capital	23	33	-30,3	388	333	16,5
<b>Bienes intermedios</b>	<b>1.643</b>	<b>1.604</b>	<b>2,4</b>	<b>19.017</b>	<b>16.413</b>	<b>15,9</b>
II-Productos del reino vegetal	289	85	240,0	2.506	962	160,5
V-Productos minerales	87	85	2,4	950	732	29,8
VI-Productos de industrias químicas y conexas	638	581	9,8	6.648	5.955	11,6
VII-Plástico, caucho y sus manufacturas	183	237	-22,8	2.387	2.344	1,8
X-Pasta de madera, papel, cartón	67	90	-25,6	887	876	1,3
XI-Materias textiles y sus manufacturas	52	84	-38,1	853	860	-0,8
XIII-Manufacturas de piedra, yeso, cemento, amianto, mica, cerámica y vidrio	37	50	-26,0	528	564	-6,4
XV-Metales comunes y sus manufacturas	185	265	-30,2	2.781	2.749	1,2
Resto de bienes intermedios	103	128	-19,5	1.477	1.370	7,8
<b>Combustibles y lubricantes</b>	<b>328</b>	<b>419</b>	<b>-21,7</b>	<b>6.238</b>	<b>5.283</b>	<b>18,1</b>
V-Productos minerales	295	387	-23,8	5.872	4.980	17,9
Resto de combustibles y lubricantes	34	31	9,7	367	303	21,1
<b>Piezas y accesorios para bienes de capital</b>	<b>783</b>	<b>1.310</b>	<b>-40,2</b>	<b>11.455</b>	<b>11.999</b>	<b>-4,5</b>
XVI-Máquinas, aparatos y material eléctrico; sus partes	526	909	-42,1	7.607	8.145	-6,6
XVII-Material de transporte	201	316	-36,4	3.019	3.021	-0,1
Resto de piezas y accesorios	56	85	-34,1	829	833	-0,5
<b>Bienes de consumo</b>	<b>558</b>	<b>861</b>	<b>-35,2</b>	<b>7.988</b>	<b>8.202</b>	<b>-2,6</b>
I-Animales vivos y productos del reino animal	20	19	5,3	239	207	15,5
II-Productos del reino vegetal	31	55	-43,6	379	444	-14,6
IV-Productos alimenticios, bebidas y tabaco	48	75	-36,0	770	777	-0,9
VI-Productos de industrias químicas y conexas	190	236	-19,5	2.333	2.374	-1,7
VII-Plástico, caucho y sus manufacturas	24	35	-31,4	337	322	4,7
XI-Materias textiles y sus manufacturas	33	43	-23,3	608	549	10,7
XII-Calzado, paraguas, flores artificiales y otros	38	55	-30,9	602	650	-7,4
XVI-Máquinas, aparatos y material eléctrico; sus partes	37	79	-53,2	672	705	-4,7
XVII-Material de transporte	21	81	-74,1	557	635	-12,3
XVIII-Instrumentos de óptica, precisión, médico-quirúrgico, relojería y música	17	30	-43,3	252	309	-18,4
XX-Mercancías y productos diversos	49	89	-44,9	594	648	-8,3
Resto de bienes de consumo	48	62	-22,6	644	582	10,7
<b>Vehículos automotores de pasajeros</b>	<b>275</b>	<b>575</b>	<b>-52,2</b>	<b>5.045</b>	<b>5.677</b>	<b>-11,1</b>
XVII-Material de transporte	275	575	-52,2	5.045	5.677	-11,1
<b>Resto</b>	<b>47</b>	<b>26</b>	<b>80,8</b>	<b>291</b>	<b>275</b>	<b>5,8</b>

**Cuadro 13. Balanza comercial argentina por principales secciones y capítulos de la Nomenclatura Común del Mercosur. Once meses de 2018 respecto a los once meses de 2017**

Sección/capítulo	Once meses de 2018				
	Exportaciones <sup>e</sup>	Variación porcentual	Importaciones*	Variación porcentual	Saldo*
	Millones de US\$	%	Millones de US\$	%	Millones de US\$
<b>Total general</b>	<b>56.333</b>	<b>4,2</b>	<b>61.528</b>	<b>-0,1</b>	<b>-5.195</b>
<b>I-Animales vivos y productos del reino animal</b>	<b>5.348</b>	<b>23,8</b>	<b>294</b>	<b>10,9</b>	<b>5.055</b>
02-Carne y despojos comestibles	2.337	40,0	144	34,6	2.194
03-Pescados y crustáceos, moluscos y demás invertebrados acuáticos	1.975	7,6	71	-6,6	1.904
04-Leche y productos lácteos; huevos de ave; miel natural; productos comestibles de origen animal, no expresados ni comprendidos en otra parte	929	28,8	28	3,7	900
Resto sección I	107	15,1	50	-5,7	57
<b>II-Productos del reino vegetal</b>	<b>10.324</b>	<b>-10,8</b>	<b>2.885</b>	<b>105,2</b>	<b>7.439</b>
08-Frutas y frutos comestibles; cortezas de agrios (cítricos), melones o sandías	976	12,4	298	-15,6	678
10-Cereales	6.721	6,0	34	-2,9	6.688
12-Semillas y frutos oleaginosos; semillas y frutos diversos; plantas industriales o medicinales; paja y forrajes	1.432	-53,3	2.310	203,9	-878
Resto sección II	1.195	-8,5	243	-5,8	951
<b>III-Grasas y aceites</b>	<b>3.699</b>	<b>-18,8</b>	<b>89</b>	<b>4,7</b>	<b>3.610</b>
<b>IV-Productos alimenticios, bebidas y tabaco</b>	<b>12.272</b>	<b>0,4</b>	<b>1.018</b>	<b>-0,5</b>	<b>11.254</b>
20-Preparaciones de hortalizas, frutas u otros frutos o demás partes de plantas	1.094	4,0	144	-2,7	951
22-Bebidas, líquidos alcohólicos y vinagres	853	2,0	146	-18,9	707
23-Residuos y desperdicios de las industrias alimentarias; alimentos preparados para animales	9.333	0,8	63	3,3	9.270
Resto sección IV	992	-7,4	665	5,1	327
<b>V-Productos minerales</b>	<b>3.543</b>	<b>64,9</b>	<b>6.821</b>	<b>19,4</b>	<b>-3.278</b>
26-Minerales metalíferos, escorias y cenizas	470	-24,7	628	25,3	-158
27-Combustibles minerales, aceites minerales y productos de su destilación; materias bituminosas; ceras minerales	2.991	107,0	6.015	18,7	-3.024
Resto sección V	83	3,8	179	24,3	-96
<b>VI-Productos de industrias químicas y conexas</b>	<b>4.248</b>	<b>0,2</b>	<b>9.032</b>	<b>7,9</b>	<b>-4.784</b>
28-Productos químicos inorgánicos; compuestos inorgánicos u orgánicos de metal precioso, de elementos radioactivos, de metales de las tierras raras o de isótopos	391	15,0	787	29,9	-397
29-Productos químicos orgánicos	513	14,8	2.261	4,7	-1.748
30-Productos farmacéuticos	663	-1,8	2.178	-0,1	-1.515
31-Abonos	40	29,0	1.084	59,4	-1.044
33-Aceites esenciales y resinoides; preparaciones de perfumería, de tocador o de cosmética	614	5,7	504	7,0	110
38-Productos diversos de las industrias químicas	1.582	-7,3	1.261	-5,5	321
Resto sección VI	446	-2,8	956	2,0	-510
<b>VII-Plástico, caucho y sus manufacturas</b>	<b>1.240</b>	<b>3,0</b>	<b>3.194</b>	<b>0,2</b>	<b>-1.954</b>
39-Plástico y sus manufacturas	989	6,8	2.243	2,9	-1.254
40-Caucho y sus manufacturas	251	-9,7	950	-5,7	-700
<b>VIII-Pieles, cueros y sus manufacturas (excepto calzado)</b>	<b>722</b>	<b>1,3</b>	<b>164</b>	<b>4,5</b>	<b>558</b>
<b>IX-Madera, carbón vegetal, corcho y sus manufacturas, cestería</b>	<b>114</b>	<b>-0,9</b>	<b>150</b>	<b>1,4</b>	<b>-36</b>
<b>X-Pasta de madera, papel, cartón</b>	<b>416</b>	<b>15,6</b>	<b>1.086</b>	<b>6,0</b>	<b>-669</b>
<b>XI-Materias textiles y sus manufacturas</b>	<b>539</b>	<b>42,2</b>	<b>1.485</b>	<b>3,6</b>	<b>-946</b>
<b>XII-Calzado, paraguas, flores artificiales y otros</b>	<b>11</b>	<b>-78,0</b>	<b>610</b>	<b>-7,0</b>	<b>-599</b>
<b>XIII-Manufacturas de piedra, yeso, cemento, amianto, mica, cerámica y vidrio</b>	<b>95</b>	<b>1,1</b>	<b>578</b>	<b>-5,9</b>	<b>-483</b>
<b>XIV-Perlas finas, piedras y metales preciosos, monedas y otros</b>	<b>2.264</b>	<b>0,5</b>	<b>104</b>	<b>11,8</b>	<b>2.160</b>
<b>XV-Metales comunes y sus manufacturas</b>	<b>1.981</b>	<b>25,0</b>	<b>3.398</b>	<b>3,8</b>	<b>-1.417</b>
72-Fundición, hierro y acero	328	156,3	1.055	-9,4	-727
73-Manufacturas de fundición, hierro o acero	656	20,1	905	5,5	-250
76-Aluminio y sus manufacturas	849	10,4	378	21,9	471
Resto sección XV	148	4,2	1.060	12,6	-911
<b>XVI-Máquinas, aparatos y material eléctrico; sus partes</b>	<b>1.333</b>	<b>5,0</b>	<b>16.224</b>	<b>-5,2</b>	<b>-14.891</b>
84-Reactores nucleares, calderas, máquinas, aparatos y artefactos mecánicos; partes de estas máquinas o aparatos	1.152	11,4	8.890	-2,7	-7.739
85-Máquinas, aparatos y material eléctrico, y sus partes; aparatos de grabación o reproducción de sonido, aparatos de grabación o reproducción de imagen y sonido en televisión, y las partes y accesorios de estos aparatos	181	-22,6	7.334	-8,0	-7.152
<b>XVII-Material de transporte</b>	<b>6.877</b>	<b>17,3</b>	<b>11.031</b>	<b>-18,9</b>	<b>-4.154</b>
87-Vehículos automóviles, tractores, velocípedos y demás vehículos terrestres; sus partes y accesorios	6.698	27,0	10.538	-12,9	-3.840
Resto sección XVII	179	-69,6	494	-67,1	-314
<b>Resto de secciones y transacciones especiales</b>	<b>1.307</b>	<b>19,5</b>	<b>3.365</b>	<b>-1,4</b>	<b>-2.059</b>

Cuadro 14. Productos seleccionados de exportación según diferencias absolutas. Once meses de 2017-2018

Productos seleccionados	Once meses		Diferencias absolutas
	2018 <sup>e</sup>	2017 <sup>*</sup>	
	Millones de US\$		
<b>Total exportaciones</b>	<b>56.333</b>	<b>54.043</b>	<b>2.290</b>
<b>Total de productos seleccionados</b>	<b>44.014</b>	<b>42.548</b>	<b>1.466</b>
Aceites crudos de petróleo	1.456	505	951
Vehículos automóviles para el transporte de mercancías	3.723	3.023	700
Vehículos automóviles para el transporte de personas	2.025	1.394	631
Carne bovina deshuesada, congelada	1.078	558	520
Maíz, excluido para siembra, en grano	3.945	3.598	347
Leche entera en polvo	356	211	145
Naftas excluidas para petroquímica	328	205	123
Fueloil	206	99	107
Jugos de frutas u otros frutos o de hortalizas, sin alcohol	376	271	105
Tubos y perfiles huecos sin costura de hierro o acero	490	389	101
Camarones y langostinos	1.218	1.130	88
Carne bovina deshuesada, refrigerada	682	603	79
Calamares y potas congelados	236	161	75
Aluminio en bruto	s	655	s
Carbonato de litio	235	175	60
Propano licuado	233	183	50
Aceite de limón	222	173	49
Aceites combustibles ncop	70	22	48
Butanos licuados	173	129	44
Cebada, excluida para siembra	448	406	42
Harina y pellets de la extracción de aceite de soja	8.602	8.560	42
Peras	290	252	38
Metanol	37	2	35
Salvados, moyuelos y residuos de leguminosas	251	220	31
Herbicidas, inhibidores de germinación y reguladores de crecimiento de las plantas	139	109	30
Limonos	262	233	29
Cueros y pieles bovinos o equinos curtidos o crust	527	499	28
Motores de émbolo y sus partes	226	200	26
Naftas para petroquímica	77	53	24
Polímeros de etileno en formas primarias	341	320	21
Yerba mate	91	74	17
Trigo, excluido duro, excluido para siembra	2.039	2.025	14
Oro para uso no monetario	2.035	2.022	13
Vino de uva fresca	753	741	12
Cajas de cambio y sus partes	467	456	11
Preparaciones alimenticias de grasa o aceite	98	95	3
Plata en bruto	223	221	2
Papas	150	152	-2
Harina de trigo	179	183	-4
Miel natural	167	172	-5
Aceite de maní	85	90	-5
Insecticidas	102	107	-5
Medicamentos acondicionados para la venta al por menor	496	502	-6
Leche	104	112	-8
Carnes y despojos comestibles de gallos o gallinas	255	263	-8
Preparaciones de los tipos utilizados para la alimentación de los animales	189	198	-9
Arroz	162	172	-10
Semilla de girasol	48	59	-11
Arándanos	82	99	-17
Tabaco en rama o sin elaborar	275	297	-22
Porotos	269	296	-27
Garbanzos secos desvainados excluidas para siembra	116	148	-32
Aceite de girasol, en bruto	421	454	-33
Desodorantes y antitranspirantes corporales	150	184	-34
Malta sin tostar	204	239	-35
Ajos	113	158	-45
Minerales de cobre y sus concentrados	s	337	s
Minerales de plata y sus concentrados	122	193	-71
Maníes preparados	433	505	-72
Aceite de oliva virgen	72	144	-72
Maníes sin tostar ni cocer	138	217	-79
Azúcar pura en estado sólido	45	126	-81
Biodiésel	917	1.100	-183
Aceite de soja, en bruto incluso desgomado	2.654	3.405	-751
Porotos de soja, excluido para siembra	1.117	2.664	-1.547
<b>Resto</b>	<b>12.319</b>	<b>11.495</b>	<b>824</b>

Cuadro 15. Exportaciones por grandes rubros, según zonas económicas y países seleccionados. Noviembre 2017-2018

Zonas económicas y países seleccionados	Grandes rubros																
	Total			Productos primarios			Manufacturas de origen agropecuario			Manufacturas de origen industrial			Combustibles y energía				
	2018 <sup>e</sup>	2017 <sup>*</sup>	Var.	2018 <sup>e</sup>	2017 <sup>*</sup>	Var.	2018 <sup>e</sup>	2017 <sup>*</sup>	Var.	2018 <sup>e</sup>	2017 <sup>*</sup>	Var.	2018 <sup>e</sup>	2017 <sup>*</sup>	Var.		
Millones de US\$			%			Millones de US\$			%			Millones de US\$			%		
<b>Total</b>	<b>5.344</b>	<b>4.668</b>	<b>14,5</b>	<b>1.165</b>	<b>892</b>	<b>30,6</b>	<b>1.787</b>	<b>1.741</b>	<b>2,6</b>	<b>1.865</b>	<b>1.712</b>	<b>8,9</b>	<b>528</b>	<b>323</b>	<b>63,5</b>		
Mercosur	1.270	1.079	17,7	143	116	23,3	186	186	-	852	721	18,2	89	56	58,9		
Chile	308	216	42,6	52	48	8,3	84	74	13,5	130	78	66,7	42	16	162,5		
Resto de ALADI	269	238	13,0	48	30	60,0	67	78	-14,1	152	107	42,1	1	23	-95,7		
SICA	43	46	-6,5	4	4	-	8	5	60,0	31	37	-16,2	0	-	///		
NAFTA	602	598	0,7	60	55	9,1	89	93	-4,3	300	378	-20,6	153	72	112,5		
Unión Europea	817	743	10,0	183	147	24,5	436	392	11,2	177	201	-11,9	21	4	425,0		
Suiza	117	91	28,6	0	0	-64,3	3	2	50,0	114	88	29,5	-	-	-		
CEI	70	54	29,6	21	18	16,7	47	34	38,2	2	2	-	-	-	-		
ASEAN	343	382	-10,2	81	90	-10,0	249	287	-13,2	s	6	s	s	-	s		
China	672	227	196,0	387	38	///	193	108	78,7	s	21	s	s	60	s		
República de Corea	22	70	-68,6	15	62	-75,8	1	5	-80,0	6	3	100,0	-	-	-		
Japón	32	51	-37,3	10	13	-23,1	11	18	-38,9	11	20	-45,0	-	-	-		
India	36	100	-64,0	1	1	-	31	94	-67,0	4	5	-20,0	-	-	-		
Medio Oriente	155	181	-14,4	37	69	-46,4	107	105	1,9	12	7	71,4	-	-	-		
Magreb y Egipto	181	229	-21,0	69	121	-43,0	109	107	1,9	3	2	50,0	-	-	-		
SACU	42	35	20,0	2	6	-66,7	28	21	33,3	12	8	50,0	-	-	-		
Oceanía	87	56	55,4	s	1	s	47	35	34,3	21	20	5,0	s	-	s		
Resto del mundo	280	271	3,3	51	71	-28,2	91	99	-8,1	10	8	25,0	126	93	35,5		

Cuadro 16. Exportaciones por grandes rubros, según zonas económicas y países seleccionados. Once meses de 2017-2018

Zonas económicas y países seleccionados	Grandes rubros																
	Total			Productos primarios			Manufacturas de origen agropecuario			Manufacturas de origen industrial			Combustibles y energía				
	2018 <sup>e</sup>	2017 <sup>*</sup>	Var.	2018 <sup>e</sup>	2017 <sup>*</sup>	Var.	2018 <sup>e</sup>	2017 <sup>*</sup>	Var.	2018 <sup>e</sup>	2017 <sup>*</sup>	Var.	2018 <sup>e</sup>	2017 <sup>*</sup>	Var.		
Millones de US\$			%			Millones de US\$			%			Millones de US\$			%		
<b>Total</b>	<b>56.333</b>	<b>54.043</b>	<b>4,2</b>	<b>12.544</b>	<b>13.734</b>	<b>-8,7</b>	<b>21.157</b>	<b>20.992</b>	<b>0,8</b>	<b>18.721</b>	<b>17.151</b>	<b>9,2</b>	<b>3.912</b>	<b>2.167</b>	<b>80,5</b>		
Mercosur	12.934	10.964	18,0	1.962	1.615	21,5	1.992	1.922	3,6	8.331	6.947	19,9	650	480	35,4		
Chile	2.784	2.415	15,3	536	450	19,1	893	907	-1,5	1.105	915	20,8	250	143	74,8		
Resto de ALADI	2.845	2.583	10,1	569	465	22,4	899	928	-3,1	1.310	1.142	14,7	67	48	39,6		
SICA	590	641	-8,0	50	72	-30,6	92	109	-15,6	433	457	-5,3	14	3	366,7		
NAFTA	5.763	6.056	-4,8	600	685	-12,4	1.150	1.039	10,7	3.093	4.070	-24,0	919	261	252,1		
Unión Europea	8.614	8.064	6,8	1.906	1.927	-1,1	4.621	4.845	-4,6	1.892	1.272	48,7	196	21	///		
Suiza	1.184	1.138	4,0	4	6	-33,3	27	26	3,8	1.153	1.106	4,2	-	-	-		
CEI	768	576	33,3	247	220	12,3	486	327	48,6	35	29	20,7	-	-	-		
ASEAN	4.858	4.608	5,4	1.707	1.392	22,6	3.053	3.131	-2,5	s	85	s	s	-	s		
China	3.944	4.381	-10,0	1.551	2.795	-44,5	1.501	955	57,2	255	212	20,3	637	419	52,0		
República de Corea	268	480	-44,2	200	390	-48,7	20	54	-63,0	48	35	37,1	-	-	-		
Japón	448	594	-24,6	153	295	-48,1	123	117	5,1	172	182	-5,5	-	-	-		
India	1.460	2.002	-27,1	s	50	s	1.340	1.911	-29,9	47	41	14,6	s	-	s		
Medio Oriente	2.636	2.318	13,7	941	899	4,7	1.447	1.266	14,3	s	147	s	s	4	s		
Magreb y Egipto	2.972	3.106	-4,3	1.448	1.723	-16,0	1.480	1.361	8,7	s	20	s	s	2	s		
SACU	497	488	1,8	s	37	s	286	315	-9,2	165	136	21,3	s	0	s		
Oceanía	673	694	-3,0	s	19	s	462	433	6,7	184	242	-24,0	s	0	s		
Resto del mundo	3.095	2.935	5,5	594	692	-14,2	1.283	1.347	-4,8	141	111	27,0	1.076	785	37,1		

**Cuadro 17. Importaciones por usos económicos, según zonas económicas y países seleccionados. Noviembre 2017-2018**

Zonas económicas y países seleccionados	Usos											
	Total			Bienes de capital			Bienes intermedios			Combustibles y lubricantes		
	2018*	2017*	Var.	2018*	2017*	Var.	2018*	2017*	Var.	2018*	2017*	Var.
	Millones de US\$		%	Millones de US\$		%	Millones de US\$		%	Millones de US\$		%
<b>Total</b>	<b>4.365</b>	<b>6.162</b>	<b>-29,2</b>	<b>732</b>	<b>1.367</b>	<b>-46,5</b>	<b>1.643</b>	<b>1.604</b>	<b>2,4</b>	<b>328</b>	<b>419</b>	<b>-21,7</b>
Mercosur	1.048	1.822	-42,5	101	376	-73,1	445	508	-12,4	43	61	-29,5
Chile	45	67	-32,8	3	4	-25,0	23	29	-20,7	0	0	-94,8
Resto de ALADI	148	165	-10,3	0	3	-83,2	24	24	-	85	94	-9,6
SICA	2	3	-33,3	0	1	-57,8	0	1	-42,7	-	-	-
NAFTA	848	927	-8,5	135	214	-36,9	390	270	44,4	82	146	-43,8
Unión Europea	763	1.117	-31,7	159	254	-37,4	261	300	-13,0	50	20	150,0
Suiza	37	53	-30,2	10	6	66,7	14	26	-46,2	0	0	-57,5
CEI	42	14	200,0	1	1	-	34	13	161,5	7	0	///
ASEAN	187	278	-32,7	26	49	-46,9	35	35	-	0	0	-99,9
China	839	1.178	-28,8	254	382	-33,5	264	227	16,3	0	0	38,6
República de Corea	33	69	-52,2	6	17	-64,7	15	19	-21,1	1	9	-88,9
Japón	70	107	-34,6	17	30	-43,3	12	16	-25,0	0	0	129,7
India	59	81	-27,2	5	6	-16,7	40	47	-14,9	0	0	224,0
Medio Oriente	56	36	55,6	4	5	-20,0	14	20	-30,0	11	5	120,0
Magreb y Egipto	12	24	-50,0	0	0	47,7	10	20	-50,0	0	-	///
SACU	12	18	-33,3	1	3	-66,7	5	4	25,0	-	-	-
Oceanía	58	23	152,2	0	1	-49,6	37	21	76,2	19	-	///
Resto del mundo	106	182	-41,8	8	16	-50,0	18	24	-25,0	29	84	-65,5

(continúa)

**Cuadro 17. (conclusión)**

Zonas económicas y países seleccionados	Usos											
	Piezas y accesorios para bienes de capital			Bienes de consumo			Vehículos automotores de pasajeros			Resto		
	2018*	2017*	Var.	2018*	2017*	Var.	2018*	2017*	Var.	2018*	2017*	Var.
	Millones de US\$		%	Millones de US\$		%	Millones de US\$		%	Millones de US\$		%
<b>Total</b>	<b>783</b>	<b>1.310</b>	<b>-40,2</b>	<b>558</b>	<b>861</b>	<b>-35,2</b>	<b>275</b>	<b>575</b>	<b>-52,2</b>	<b>47</b>	<b>26</b>	<b>80,8</b>
Mercosur	157	257	-38,9	106	148	-28,4	196	471	-58,4	0	0	-61,3
Chile	1	4	-75,0	17	30	-43,3	-	-	-	0	0	-72,5
Resto de ALADI	0	1	-69,2	36	43	-16,3	s	-	s	s	0	s
SICA	0	1	-83,2	1	1	-	-	-	-	0	0	-78,5
NAFTA	102	143	-28,7	75	112	-33,0	62	41	51,2	1	1	-
Unión Europea	181	359	-49,6	105	149	-29,5	7	36	-80,6	0	0	-90,1
Suiza	2	5	-60,0	12	16	-25,0	-	-	-	0	0	4,9
CEI	1	0	103,1	0	0	-72,4	-	-	-	0	0	10,8
ASEAN	89	126	-29,4	36	65	-44,6	s	3	s	s	0	s
China	178	313	-43,1	140	245	-42,9	3	11	-72,7	0	0	-25,5
República de Corea	7	21	-66,7	1	1	-	s	1	s	s	0	s
Japón	37	43	-14,0	3	10	-70,0	1	8	-87,5	0	0	5,2
India	6	8	-25,0	8	18	-55,6	0	1	-93,6	0	0	-37,0
Medio Oriente	1	1	-	2	5	-60,0	-	-	-	24	0	///
Magreb y Egipto	1	2	-50,0	1	2	-50,0	-	-	-	0	0	-38,7
SACU	4	10	-60,0	1	1	-	-	0	-100,0	0	0	-56,3
Oceanía	1	1	-	0	1	-45,0	-	-	-	0	0	153,1
Resto del mundo	16	15	6,7	13	15	-13,3	0	3	-99,1	22	25	-12,0

Cuadro 18. Importaciones por usos económicos, según zonas económicas y países seleccionados. Once meses de 2017-2018

Zonas económicas y países seleccionados	Usos											
	Total			Bienes de capital			Bienes intermedios			Combustibles y lubricantes		
	2018*	2017*	Var.	2018*	2017*	Var.	2018*	2017*	Var.	2018*	2017*	Var.
	Millones de US\$		%	Millones de US\$		%	Millones de US\$		%	Millones de US\$		%
<b>Total</b>	<b>61.528</b>	<b>61.566</b>	<b>-0,1</b>	<b>11.495</b>	<b>13.717</b>	<b>-16,2</b>	<b>19.017</b>	<b>16.413</b>	<b>15,9</b>	<b>6.238</b>	<b>5.283</b>	<b>18,1</b>
Mercosur	17.495	17.980	-2,7	2.778	3.808	-27,0	6.669	5.387	23,8	514	486	5,8
Chile	668	800	-16,5	33	30	10,0	349	333	4,8	58	81	-28,4
Resto de ALADI	2.123	1.799	18,0	7	13	-46,2	264	212	24,5	1.362	1.140	19,5
SICA	27	34	-20,6	8	9	-11,1	6	7	-14,3	-	0	-100,0
NAFTA	9.163	9.533	-3,9	1.715	2.477	-30,8	2.975	2.493	19,3	1.676	1.325	26,5
Unión Europea	10.531	10.594	-0,6	2.223	2.434	-8,7	3.070	2.917	5,2	525	391	34,3
Suiza	540	538	0,4	54	63	-14,3	229	258	-11,2	1	1	-
CEI	541	341	58,7	4	10	-60,0	253	161	57,1	276	165	67,3
ASEAN	2.699	2.616	3,2	409	479	-14,6	397	380	4,5	44	3	///
China	11.327	11.341	-0,1	3.505	3.634	-3,5	2.842	2.666	6,6	43	1	///
República de Corea	617	768	-19,7	128	161	-20,5	210	225	-6,7	9	16	-43,8
Japón	1.010	988	2,2	243	257	-5,4	170	198	-14,1	1	1	-
India	834	767	8,7	77	50	54,0	447	390	14,6	61	44	38,6
Medio Oriente	1.120	757	48,0	47	54	-13,0	249	148	68,2	727	493	47,5
Magreb y Egipto	388	177	119,2	8	1	///	244	116	110,3	91	32	184,4
SACU	210	181	16,0	29	20	45,0	65	67	-3,0	s	12	s
Oceanía	335	281	19,2	17	16	6,3	242	155	56,1	56	92	-39,1
Resto	1.901	2.069	-8,1	210	201	4,5	337	300	12,3	774	997	-22,4

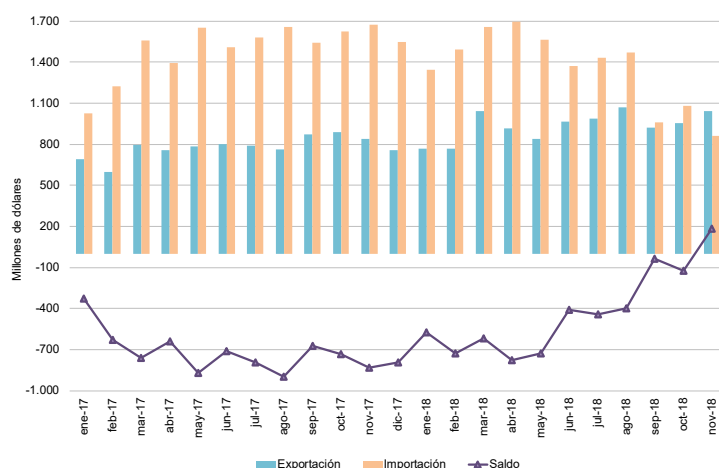
(continúa)

Cuadro 18. (conclusión)

Zonas económicas y países seleccionados	Usos											
	Piezas y accesorios para bienes de capital			Bienes de consumo			Vehículos automotores de pasajeros			Resto		
	2018*	2017*	Var.	2018*	2017*	Var.	2018*	2017*	Var.	2018*	2017*	Var.
	Millones de US\$		%	Millones de US\$		%	Millones de US\$		%	Millones de US\$		%
<b>Total</b>	<b>11.455</b>	<b>11.999</b>	<b>-4,5</b>	<b>7.988</b>	<b>8.202</b>	<b>-2,6</b>	<b>5.045</b>	<b>5.677</b>	<b>-11,1</b>	<b>291</b>	<b>275</b>	<b>5,8</b>
Mercosur	2.346	2.576	-8,9	1.382	1.372	0,7	3.805	4.347	-12,5	2	4	-50,0
Chile	26	42	-38,1	201	314	-36,0	-	-	-	0	0	-16,0
Resto de ALADI	14	14	-	423	421	0,5	s	-	s	s	0	s
SICA	7	12	-41,7	6	6	-	-	-	-	0	0	-32,8
NAFTA	1.200	1.454	-17,5	1.049	1.141	-8,1	545	638	-14,6	3	5	-40,0
Unión Europea	2.766	2.915	-5,1	1.561	1.534	1,8	382	397	-3,8	4	6	-33,3
Suiza	87	51	70,6	170	165	3,0	-	-	-	0	0	29,8
CEI	7	4	75,0	1	1	-	-	-	-	0	0	273,1
ASEAN	1.259	1.139	10,5	575	584	-1,5	s	31	s	s	0	s
China	2.706	2.764	-2,1	2.148	2.201	-2,4	81	74	9,5	1	1	-
República de Corea	187	258	-27,5	21	15	40,0	63	94	-33,0	0	0	19,4
Japón	465	406	14,5	67	85	-21,2	63	40	57,5	0	0	21,9
India	91	90	1,1	151	152	-0,7	8	41	-80,5	0	1	-74,3
Medio Oriente	16	15	6,7	33	47	-29,8	-	-	-	48	0	///
Magreb y Egipto	34	21	61,9	11	7	57,1	-	-	-	0	0	30,2
SACU	72	67	7,5	5	4	25,0	s	11	s	s	0	s
Oceanía	9	6	50,0	11	11	-	-	-	-	0	0	-6,1
Resto	163	165	-1,2	173	142	21,8	12	6	100,0	232	258	-10,1

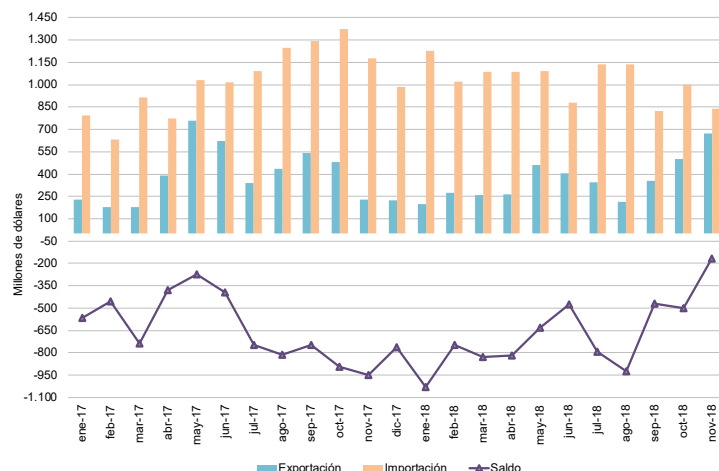
**Cuadro 19. Intercambio comercial argentino con Brasil. Enero 2017-noviembre 2018**

Período	Exportación		Importación		Saldo	
	2018 <sup>e</sup>	2017 <sup>*</sup>	2018 <sup>*</sup>	2017 <sup>*</sup>	2018 <sup>*</sup>	2017 <sup>*</sup>
	Millones de US\$					
Enero	769	693	1.342	1.023	-573	-329
Febrero	769	599	1.495	1.226	-726	-627
Marzo	1.041	795	1.657	1.558	-616	-763
Abril	916	755	1.694	1.395	-778	-640
Mayo	839	783	1.565	1.652	-727	-870
Junio	964	800	1.372	1.510	-407	-709
Julio	989	787	1.434	1.580	-445	-793
Agosto	1.072	760	1.470	1.656	-397	-896
Septiembre	923	870	962	1.542	-39	-672
Octubre	957	889	1.082	1.625	-125	-736
Noviembre	1.044	839	860	1.672	185	-833
Diciembre		756		1.548		-793



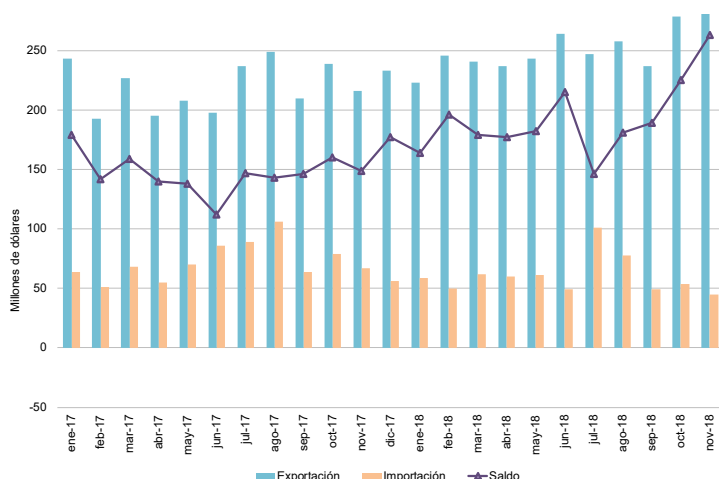
**Cuadro 20. Intercambio comercial argentino con China. Enero 2017-noviembre 2018**

Período	Exportación		Importación		Saldo	
	2018 <sup>e</sup>	2017 <sup>*</sup>	2018 <sup>*</sup>	2017 <sup>*</sup>	2018 <sup>*</sup>	2017 <sup>*</sup>
	Millones de US\$					
Enero	197	230	1.227	796	-1.030	-566
Febrero	273	177	1.022	634	-749	-456
Marzo	257	178	1.086	915	-829	-736
Abril	264	390	1.084	771	-820	-381
Mayo	460	759	1.091	1.033	-631	-274
Junio	404	620	877	1.014	-473	-394
Julio	346	340	1.138	1.089	-792	-749
Agosto	213	434	1.138	1.247	-925	-813
Septiembre	355	543	824	1.291	-469	-748
Octubre	503	483	1.001	1.376	-498	-893
Noviembre	672	227	839	1.178	-167	-950
Diciembre		225		986		-761



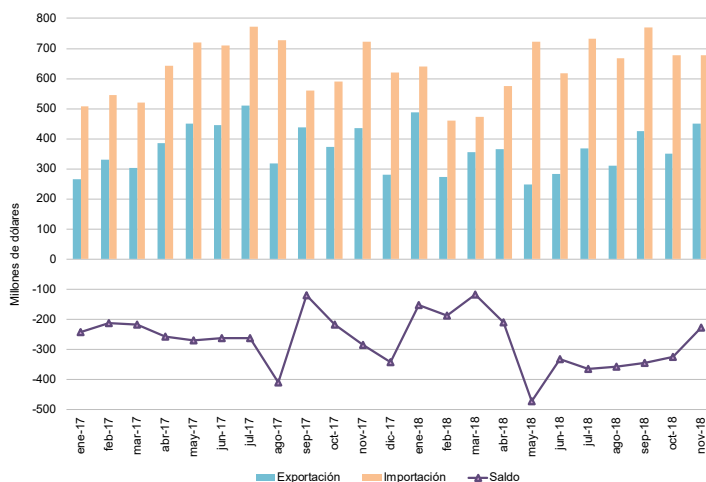
**Cuadro 21. Intercambio comercial argentino con Chile. Enero 2017-noviembre 2018**

Período	Exportación		Importación		Saldo	
	2018 <sup>e</sup>	2017 <sup>*</sup>	2018 <sup>*</sup>	2017 <sup>*</sup>	2018 <sup>*</sup>	2017 <sup>*</sup>
	Millones de US\$					
Enero	223	243	59	64	164	179
Febrero	246	193	50	51	196	142
Marzo	241	227	62	68	179	159
Abril	237	195	60	55	177	140
Mayo	243	208	61	70	182	138
Junio	264	198	49	86	215	112
Julio	247	237	101	89	146	147
Agosto	258	249	78	106	181	143
Septiembre	237	210	49	64	189	146
Octubre	279	239	54	79	225	160
Noviembre	308	216	45	67	263	149
Diciembre		233		56		177



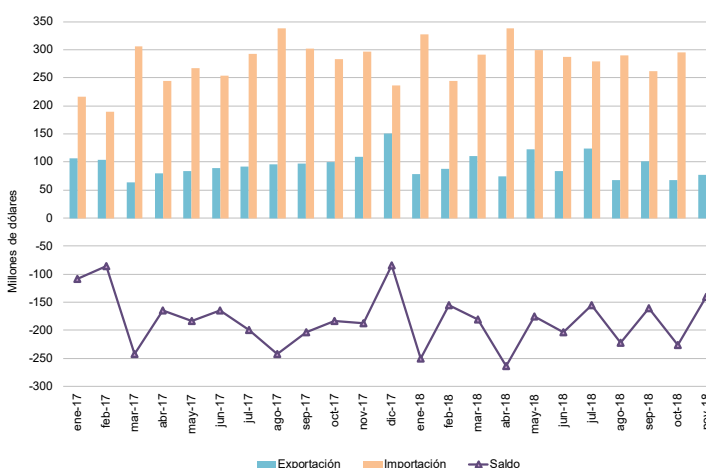
**Cuadro 22. Intercambio comercial argentino con Estados Unidos. Enero 2017-noviembre 2018**

Período	Exportación		Importación		Saldo	
	2018 <sup>e</sup>	2017 <sup>*</sup>	2018 <sup>*</sup>	2017 <sup>*</sup>	2018 <sup>*</sup>	2017 <sup>*</sup>
Millones de US\$						
Enero	488	265	639	507	-152	-242
Febrero	272	331	460	544	-188	-213
Marzo	356	302	474	520	-118	-218
Abril	365	385	576	642	-211	-258
Mayo	249	450	722	720	-473	-270
Junio	284	446	617	709	-333	-263
Julio	369	510	733	773	-364	-263
Agosto	310	318	668	728	-358	-410
Septiembre	426	439	771	559	-345	-120
Octubre	351	373	677	590	-325	-217
Noviembre	450	436	677	722	-227	-286
Diciembre		280		621		-341



**Cuadro 23. Intercambio comercial argentino con Alemania. Enero 2017-noviembre 2018**

Período	Exportación		Importación		Saldo	
	2018 <sup>e</sup>	2017 <sup>*</sup>	2018 <sup>*</sup>	2017 <sup>*</sup>	2018 <sup>*</sup>	2017 <sup>*</sup>
Millones de US\$						
Enero	78	106	328	216	-251	-109
Febrero	88	104	244	190	-156	-86
Marzo	110	63	292	306	-181	-243
Abril	75	80	339	245	-264	-165
Mayo	123	84	299	268	-176	-184
Junio	84	89	287	254	-204	-165
Julio	124	92	279	293	-155	-200
Agosto	68	96	290	338	-222	-242
Septiembre	101	97	262	302	-161	-204
Octubre	68	100	295	284	-227	-184
Noviembre	77	109	218	297	-141	-188
Diciembre		151		237		-85



**Cuadro 24. Importaciones desde Brasil por usos económicos. Noviembre y once meses de 2017-2018**

Rubros	Importaciones a Brasil					
	Noviembre			Once meses		
	2018 <sup>*</sup>	2017 <sup>*</sup>	Variación porcentual	2018 <sup>*</sup>	2017 <sup>*</sup>	Variación porcentual
	Millones de US\$			Millones de US\$		
<b>Total</b>	<b>860</b>	<b>1.672</b>	<b>-48,6</b>	<b>14.932</b>	<b>16.440</b>	<b>-9,2</b>
Bienes de capital	99	375	-73,6	2.751	3.801	-27,6
Bienes intermedios	317	418	-24,2	4.709	4.426	6,4
Combustibles y lubricantes	5	25	-80,0	160	137	16,8
Piezas y accesorios para bienes de capital	149	248	-39,9	2.265	2.500	-9,4
Bienes de consumo	93	134	-30,6	1.240	1.225	1,2
Vehículos automotores de pasajeros	196	471	-58,4	3.805	4.347	-12,5
Resto	0	0	-61,3	2	4	-50,0

Cuadro 25. Exportaciones a Brasil según principales rubros. Noviembre y once meses de 2017-2018

Rubros	Exportaciones a Brasil					
	Noviembre			Once meses		
	2018 <sup>e</sup>	2017 <sup>*</sup>	Variación porcentual	2018 <sup>e</sup>	2017 <sup>*</sup>	Variación porcentual
	Millones de US\$		%	Millones de US\$		%
<b>Total</b>	<b>1.044</b>	<b>839</b>	<b>24,4</b>	<b>10.284</b>	<b>8.570</b>	<b>20,0</b>
<b>Productos primarios</b>	<b>129</b>	<b>98</b>	<b>31,6</b>	<b>1.711</b>	<b>1.486</b>	<b>15,1</b>
Animales vivos	-	0	-100,0	0	0	-78,6
Pescados y mariscos sin elaborar	1	1	-	10	12	-16,7
Miel	0	-	///	0	-	///
Hortalizas y legumbres sin elaborar	7	12	-41,7	168	233	-27,9
Frutas frescas	7	5	40,0	113	98	15,3
Cereales	110	75	46,7	1.368	1.098	24,6
Semillas y frutos oleaginosos	1	1	-	10	12	-16,7
Tabaco sin elaborar	0	0	///	6	5	20,0
Lanas sucias	0	0	-19,0	s	0	s
Fibras de algodón	-	-	-	6	-	///
Minerales metalíferos, escorias y cenizas	-	0	-100,0	0	0	-48,8
Resto de productos primarios	3	3	-	s	26	s
<b>Manufacturas de origen agropecuario (MOA)</b>	<b>127</b>	<b>124</b>	<b>2,4</b>	<b>1.239</b>	<b>1.254</b>	<b>-1,2</b>
Carnes y sus preparados	9	7	28,6	76	73	4,1
Pescados y mariscos elaborados	9	9	-	71	84	-15,5
Productos lácteos	27	17	58,8	234	212	10,4
Otros productos de origen animal	1	1	-	7	8	-12,5
Frutas secas o procesadas	6	7	-14,3	58	52	11,5
Café, té, yerba mate y especias	0	0	-52,1	2	3	-33,3
Productos de molinería y sus preparaciones	30	39	-23,1	340	364	-6,6
Grasas y aceites	4	8	-50,0	75	81	-7,4
Azúcar, cacao y artículos de confitería	12	6	100,0	58	40	45,0
Preparados de hortalizas, legumbres y frutas	17	18	-5,6	180	198	-9,1
Bebidas, líquidos alcohólicos y vinagre	5	5	-	56	53	5,7
Residuos y desperdicios de la industria alimenticia	1	0	205,8	7	5	40,0
Extractos curtientes y tintóreos	4	4	-	44	47	-6,4
Pieles y cueros	0	0	-64,0	3	4	-25,0
Lanas elaboradas	0	-	///	0	0	53,0
Resto de MOA	3	3	-	29	32	-9,4
<b>Manufacturas de origen industrial (MOI)</b>	<b>724</b>	<b>579</b>	<b>25,0</b>	<b>6.952</b>	<b>5.565</b>	<b>24,9</b>
Productos químicos y conexos	56	52	7,7	597	548	8,9
Materias plásticas y sus manufacturas	66	45	46,7	622	536	16,0
Caucho y sus manufacturas	17	17	-	159	189	-15,9
Manufacturas de cuero, marroquinería, etcétera	0	0	-8,5	0	0	-48,2
Papel, cartón, impresos y publicaciones	8	6	33,3	88	84	4,8
Textiles y confecciones	8	8	-	85	80	6,3
Calzado y sus partes componentes	0	0	480,3	0	0	82,1
Manufacturas de piedra, yeso, vidrio, etcétera	3	2	50,0	19	15	26,7
Piedras, metales preciosos y sus manufacturas, monedas	-	-	-	-	0	-100,0
Metales comunes y sus manufacturas	36	33	9,1	358	258	38,8
Máquinas y aparatos, material eléctrico	45	40	12,5	464	436	6,4
Material de transporte terrestre	481	374	28,6	4.529	3.385	33,8
Vehículos de navegación aérea, marítima y fluvial	s	0	s	3	2	50,0
Resto de MOI	s	3	s	28	31	-9,7
<b>Combustibles y energía</b>	<b>64</b>	<b>38</b>	<b>68,4</b>	<b>382</b>	<b>265</b>	<b>44,2</b>
Petróleo crudo	-	-	-	-	-	-
Carburantes	43	18	138,9	241	113	113,3
Grasas y aceites lubricantes	0	0	14,4	2	3	-33,3
Gas de petróleo, otros hidrocarburos gaseosos y energía eléctrica	s	20	s	134	145	-7,6
Resto de combustibles	s	0	s	4	4	-