



Comercio exterior
vol. 3 n° 13

Intercambio comercial argentino

Cifras estimadas de julio de 2019



Ministerio de Hacienda
Presidencia de la Nación

Instituto Nacional de
Estadística y Censos
República Argentina



Informes Técnicos. Vol. 3, nº 148

ISSN 2545-6636

Comercio exterior. Vol. 3, nº 13

Intercambio comercial argentino

Cifras estimadas de julio de 2019

ISSN 2545-6644

Instituto Nacional de Estadística y Censos (INDEC)

Queda hecho el depósito que fija la ley nº 11.723



Esta publicación utiliza una licencia Creative Commons.
Se permite su reproducción con atribución de la fuente.

Responsabilidad intelectual: Lic. Silvia Amiel, Lic. María Inés Dalton

Responsabilidad editorial: Lic. Jorge Todesca, Mag. Pedro Lines

Directora de la publicación: Mag. Silvina Viazzi

Coordinación de producción editorial: Lic. Marcelo Costanzo

Buenos Aires, agosto de 2019

Publicaciones del INDEC

Las publicaciones editadas por el Instituto Nacional de Estadística y Censos pueden ser consultadas en www.indec.gob.ar y en el Centro Estadístico de Servicios, ubicado en Av. Presidente Julio A. Roca 609 C1067ABB, Ciudad Autónoma de Buenos Aires, Argentina. El horario de atención al público es de 9:30 a 16:00.

También pueden solicitarse al teléfono (54-11) 5031-4632

Correo electrónico: ces@indec.gob.ar

Sitio web: www.indec.gob.ar

Twitter: [@INDECArentina](https://twitter.com/INDECArentina)

Facebook: [/INDECArentina](https://www.facebook.com/INDECArentina)

Instagram: [@indecargentina](https://www.instagram.com/indecargentina)

Calendario anual anticipado de informes:

<http://www.indec.gob.ar/indec/web/Calendario-Fecha-0>



Signos convencionales:

* Dato provisorio

° Dato estimado por extrapolación, proyección o imputación

- Cero absoluto

. Dato no registrado

... Dato no disponible a la fecha de presentación de los resultados

/// Dato que no corresponde presentar

s Dato confidencial por aplicación de las reglas del secreto estadístico

Índice	Pág.
Resumen ejecutivo de julio de 2019	3
1. Introducción	6
1.1 Efecto de los términos del intercambio	8
2. Exportaciones	10
2.1 Exportaciones de julio de 2019	10
3. Importaciones	12
3.1 Importaciones de julio de 2019	12
4. Series desestacionalizadas y tendencia-ciclo	14
4.1 Exportaciones desestacionalizadas y tendencia-ciclo	14
4.2 Importaciones desestacionalizadas y tendencia-ciclo	15
5. Intercambio comercial según zonas económicas y países seleccionados	16
6. Otros temas	20
6.1 Exportaciones netas de productos relacionados con la soja	20
6.2 Exporta Simple	21
7. Resultados de los siete meses de 2019	22
7.1 Exportaciones de los siete meses de 2019	22
7.2 Importaciones de los siete meses de 2019	23
7.3 Intercambio comercial según zonas económicas y países seleccionados. Siete meses de 2019	23
7.4 Índices de valor, precio y cantidad y efecto de los términos del intercambio. Siete meses de 2019 respecto a igual período de 2018	25
8. Información complementaria	26
9. Nota metodológica	27
10. Zonas económicas	29
11. Anexo de cuadros	30

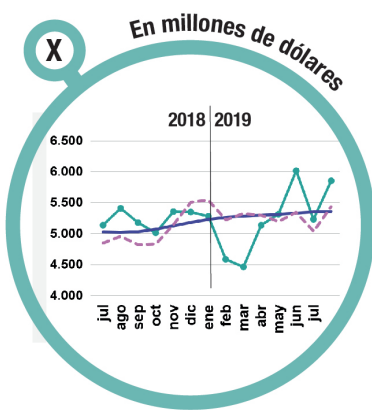
Intercambio comercial argentino

Cifras estimadas de julio de 2019

Resumen ejecutivo de julio de 2019



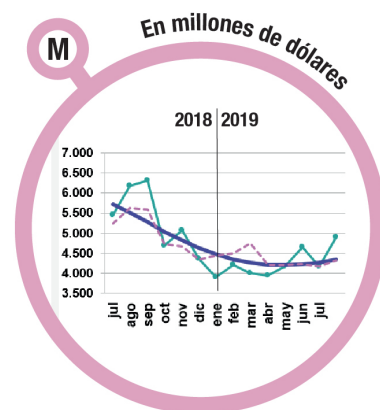
Exportaciones



Variaciones porcentuales



Importaciones



Principales socios comerciales



Brasil
 Exportaciones **862** ↓ -12,8%
 Importaciones **927** ↓ -35,4%
 Saldo **-65**



China
 Exportaciones **643** ↑ 85,8%
 Importaciones **943** ↓ -17,1%
 Saldo **-301**



Estados Unidos
 Exportaciones **437** ↑ 18,4%
 Importaciones **706** ↓ -3,7%
 Saldo **-269**



Viet Nam
 Exportaciones **333** ↑ 130,9%
 Importaciones **84** ↑ 50,5%
 Saldo **249**



Alemania
 Exportaciones **89** ↓ -28,1%
 Importaciones **273** ↓ -2,2%
 Saldo **-183**



Chile
 Exportaciones **260** ↑ 5,3%
 Importaciones **52** ↓ -48,5%
 Saldo **209**



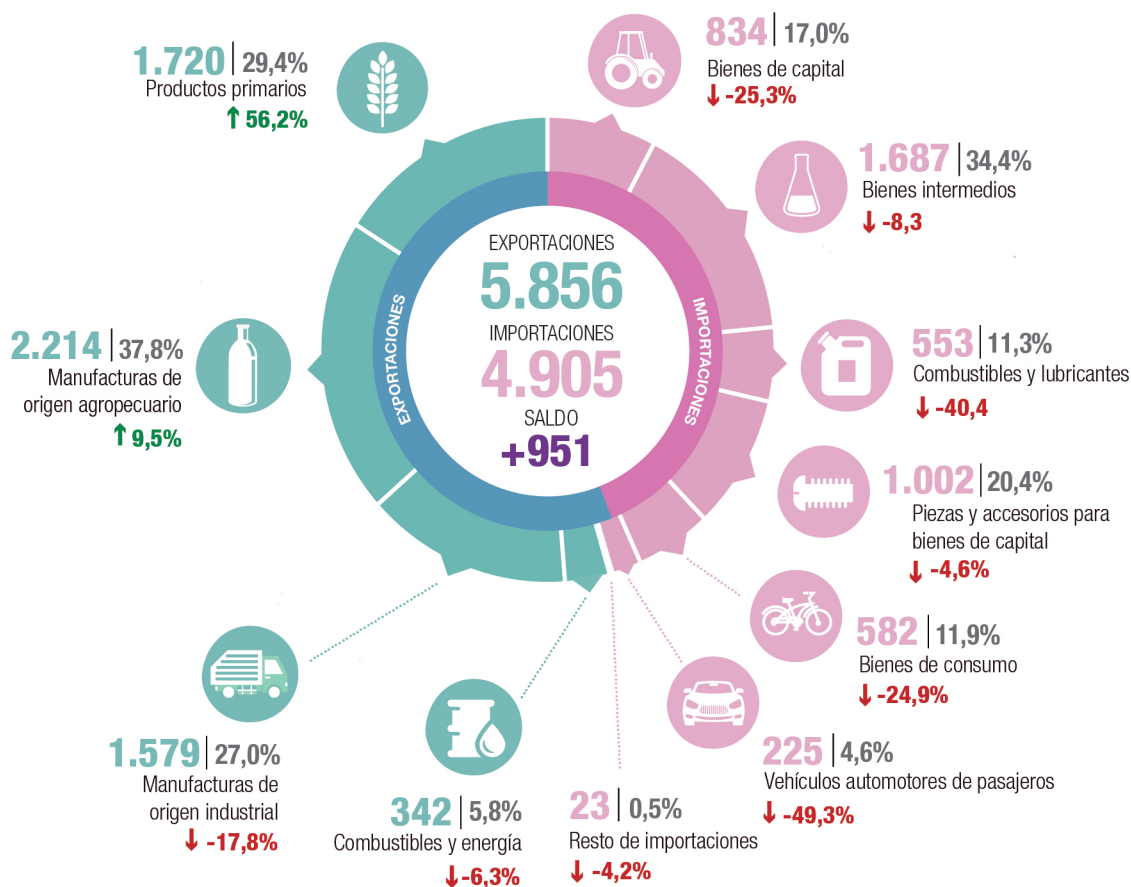
India
 Exportaciones **215** ↑ 70,6%
 Importaciones **92** ↑ 12,2%
 Saldo **123**



Paraguay
 Exportaciones **88** ↓ -28,8%
 Importaciones **159** ↑ 16,0%
 Saldo **-71**

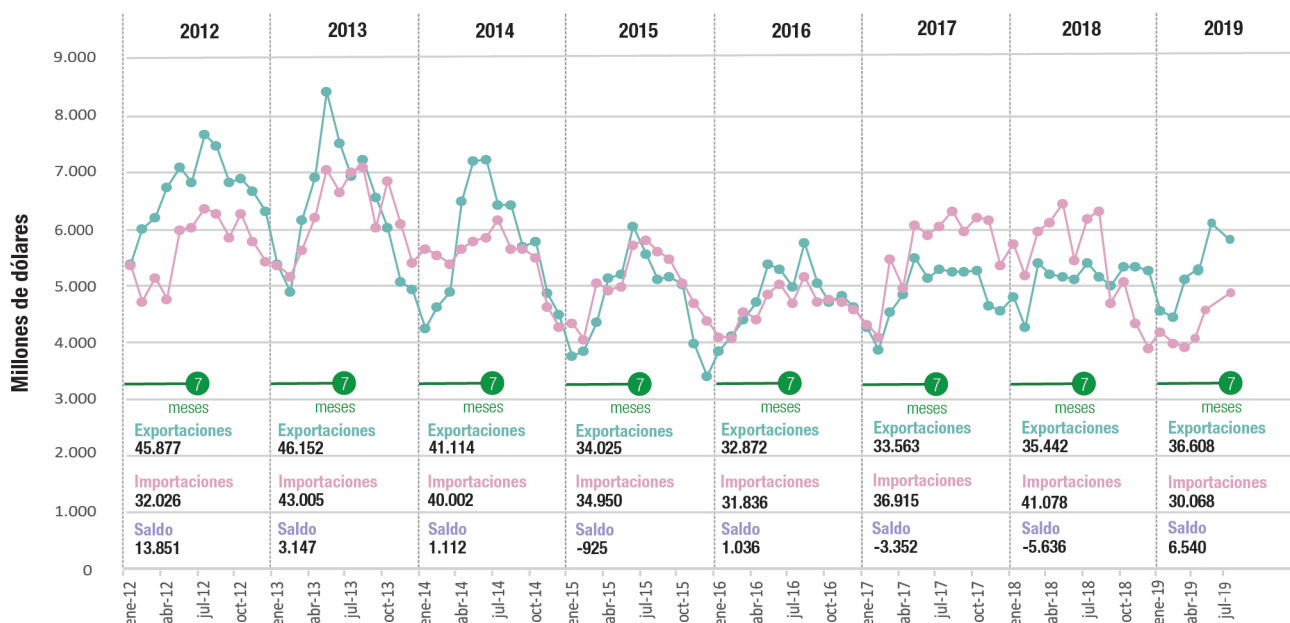
Fuente: INDEC, Dirección Nacional de Estadísticas del Sector Externo.

Exportaciones por grandes rubros e importaciones por usos económicos. En millones de dólares, participación y variación porcentual



↑↓ = Variación porcentual respecto a igual período del año anterior.

Series de exportación e importación. Enero de 2012-julio de 2019, primeros siete meses. En millones de dólares



Fuente: INDEC, Dirección Nacional de Estadísticas del Sector Externo.

Principales indicadores de comercio exterior. Julio y siete meses de 2019

Indicador	Unidad de medida	Exportación	Importación	Saldo	Intercambio
Balanza comercial					
Julio de 2019					
Totales julio de 2019	Millones de dólares	5.856	4.905	951	10.761
Variación serie original respecto a julio de 2018	%	8,3	-20,6	-	-7,1
Variación serie original respecto a junio de 2019	%	11,9	17,5		14,4
Variación serie desestacionalizada respecto a junio de 2019	%	7,8	3,8		
Variación tendencia-ciclo respecto a junio de 2019	%	0,1	1,9		
Siete meses de 2019					
Totales acumulados a los siete meses	Millones de dólares	36.608	30.068	6.540	66.676
Variación porcentual respecto a los siete meses de 2018	%	3,3	-26,8	-	-12,9
Índices de precios y cantidades de comercio exterior respecto a julio de 2018					
Índices de precios	%	-9,9	-6,9		
Índices de cantidades	%	20,2	-14,8		
Ganancia/pérdida de los términos del intercambio	Millones de dólares				-211
Índices de precios y cantidades de comercio exterior respecto a los siete meses de 2018					
Índices de precios	%	-7,8	-3,9		
Índices de cantidades	%	12,0	-23,8		
Ganancia/pérdida de los términos del intercambio	Millones de dólares				-1.571

Fuente: INDEC, Dirección Nacional de Estadísticas del Sector Externo.

Ranking de las principales secciones de exportación e importación, según la Nomenclatura Común del Mercosur. Julio y siete meses de 2019

Secciones	Exportación		Secciones	Importación	
	Millones de dólares	Variación porcentual		Millones de dólares	Variación porcentual
Julio de 2019					
II-Productos del reino vegetal	1.602	76,2	XVI-Máquinas, aparatos y material eléctrico; sus partes	1.447	-4,0
IV-Productos alimenticios, bebidas y tabaco	1.231	5,0	VI-Productos de industrias químicas y conexas	932	-0,5
XVII-Material de transporte	578	-15,9	V-Productos minerales	587	-38,9
I-Animales vivos y productos del reino animal	516	4,7	XVII-Material de transporte	522	-49,1
III-Grasas y aceites	447	27,0	VII-Plástico, caucho y sus manufacturas	278	-15,5
VI-Productos de industrias químicas y conexas	354	-30,2	XV-Metales comunes y sus manufacturas	274	-16,7
Siete meses de 2019					
II-Productos del reino vegetal	8.917	28,2	XVI-Máquinas, aparatos y material eléctrico; sus partes	8.594	-22,1
IV-Productos alimenticios, bebidas y tabaco	7.313	-6,9	VI-Productos de industrias químicas y conexas	5.181	-2,2
XVII-Material de transporte	3.716	-8,5	XVII-Material de transporte	3.688	-54,3
I-Animales vivos y productos del reino animal	3.354	7,8	V-Productos minerales	3.156	-30,6
III-Grasas y aceites	2.817	22,7	II-Productos del reino vegetal	1.732	-1,9
VI-Productos de industrias químicas y conexas	2.273	-17,3	VII-Plástico, caucho y sus manufacturas	1.705	-19,8

Fuente: INDEC, Dirección Nacional de Estadísticas del Sector Externo.

1. Introducción

En julio de 2019 las exportaciones alcanzaron 5.856 millones de dólares y las importaciones, 4.905 millones de dólares. El intercambio comercial (exportaciones más importaciones) disminuyó 7,1% en relación a igual período del año anterior y alcanzó un valor de 10.761 millones de dólares. La balanza comercial registró un superávit comercial de 951 millones de dólares.

Las exportaciones en julio aumentaron 8,3% (449 millones de dólares) respecto a igual mes de 2018, debido principalmente a la suba en cantidades de 20,2%, ya que los precios cayeron 9,9%. Con relación a junio de 2019, las exportaciones de julio se incrementaron 11,9%, mientras que en términos desestacionalizados y de tendencia ciclo subieron 7,8% y 0,1%, respectivamente (ver cuadro 7 y sección 4). En julio, las exportaciones de productos primarios y de manufacturas de origen agropecuario (MOA) subieron de manera interanual 56,2% y 9,5%, respectivamente, mientras que las de manufacturas de origen industrial (MOI) y de combustibles y energía cayeron 17,8% y 6,3%, respectivamente.

Las importaciones en julio descendieron 20,6% respecto a igual mes del año anterior (-1.274 millones de dólares). Los precios bajaron 6,9% y las cantidades se contrajeron 14,8%. En relación a junio de 2019, las importaciones de julio registraron una suba de 17,5%, mientras que en términos desestacionalizados y de tendencia-ciclo aumentaron 3,8% y 1,9%, respectivamente (ver cuadro 8 y sección 4). En julio, las importaciones de bienes de capital cayeron 25,3%; las de bienes intermedios, 8,3%; las de combustibles y lubricantes, 40,4%; las de piezas y accesorios para bienes de capital, 4,6%; las de bienes de consumo, 24,9%; y las de vehículos automotores de pasajeros, 49,3%.

El superávit comercial fue producto de un aumento en las exportaciones, que se explicó principalmente por un incremento en las ventas de semillas y frutos oleaginosos; cereales; grasas y aceites; residuos y desperdicios de las industrias alimentarias; y carne y despojos comestibles; y una caída en las importaciones, fundamentalmente, de vehículos terrestres, sus partes y accesorios; combustibles minerales, aceites minerales y productos de su destilación; y reactores nucleares, calderas, máquinas, aparatos y artefactos mecánicos y sus partes, entre otros.

Cuadro 1. Intercambio comercial argentino. Julio y siete meses de 2018-2019

Período	Exportación				Importación				Saldo	
	2019 ^e	2018 [*]	Variación porcentual		2019 [*]	2018 [*]	Variación porcentual		2019 [*]	2018 [*]
			Igual período año anterior	Acumulado igual período año anterior			Igual período año anterior	Acumulado igual período año anterior		
	Millones de dólares		%		Millones de dólares		%		Millones de dólares	
Total anual	///	61.621	///	///	///	65.441	///	///	///	-3.820
Total 7 meses	36.608	35.442	///	///	30.068	41.078	///	///	6.540	-5.636
Enero	4.586	4.810	-4,7	-4,7	4.214	5.737	-26,5	-26,5	372	-927
Febrero	4.464	4.304	3,7	-0,7	4.004	5.196	-22,9	-24,8	460	-892
Marzo	5.136	5.406	-5,0	-2,3	3.953	5.960	-33,7	-27,9	1.183	-554
Abril	5.313	5.215	1,9	-1,2	4.174	6.102	-31,6	-28,9	1.140	-887
Mayo	6.017	5.164	16,5	2,5	4.644	6.447	-28,0	-28,7	1.373	-1.282
Junio	5.235	5.136	1,9	2,4	4.174	5.458	-23,5	-27,9	1.062	-322
Julio	5.856	5.407	8,3	3,3	4.905	6.179	-20,6	-26,8	951	-772
Agosto		5.179				6.310				-1.131
Septiembre		5.013				4.699				314
Octubre		5.355				5.077				279
Noviembre		5.349				4.365				984
Diciembre		5.282				3.913				1.369

Fuente: INDEC, Dirección Nacional de Estadísticas del Sector Externo.

Las exportaciones se incrementaron principalmente por las mayores ventas de porotos de soja excluidos para siembra (429 millones de dólares); maíz en grano (253 millones de dólares); harina y pellets de la extracción del aceite de soja (99 millones de dólares); aceite de soja en bruto, incluso desgomado (87 millones de dólares); y carne bovina, deshuesada, congelada (66 millones de dólares), entre otras. Las disminuciones más destacadas fueron las de biodiésel y sus mezclas (-104 millones de dólares); vehículos para transporte \leq a 6 personas, de cilindrada $>$ a 1.000 cm³ y \leq a 1.500 cm³ (-56 millones de dólares); aceites crudos de petróleo (-47 millones de dólares); minerales de cobre y sus concentrados excluido sulfuros (-32 millones de dólares); y trigo y morcajo, excluidos trigo duro y para siembra (-23 millones de dólares).

Respecto a las importaciones, las mayores caídas correspondieron a: vehículos automóviles, tractores, velocípedos y demás vehículos terrestres, sus partes y accesorios (-453 millones de dólares); combustibles minerales, aceites minerales y productos de su destilación (-364 millones de dólares); reactores nucleares, calderas, máquinas, aparatos y artefactos mecánicos; partes de estas máquinas o aparatos (-59 millones de dólares); productos químicos inorgánicos; compuestos inorgánicos u orgánicos de metal precioso, de elementos radioactivos, de metales de las tierras raras o de isótopos (-38 millones de dólares); y materias textiles y sus manufacturas (-37 millones de dólares), entre otros. Por su parte, las importaciones de abonos aumentaron 53 millones de dólares, seguidas por las de productos químicos orgánicos, que se incrementaron 12 millones de dólares.

Las exportaciones netas (exportaciones menos importaciones) del capítulo 87 –vehículos automóviles, tractores, velocípedos y demás vehículos terrestres; sus partes y accesorios– presentaron, en julio, un saldo positivo de 60 millones de dólares. Las exportaciones cayeron 102 millones de dólares, respecto de igual mes del año anterior, mientras que las importaciones disminuyeron 453 millones de dólares (ver cuadro 4).

Las exportaciones netas de los principales productos derivados del cultivo de la soja y sus subproductos registraron, en julio respecto de igual mes del año anterior, una suba de 535 millones de dólares (ver sección 6.1).

En julio los principales socios comerciales (tomando en cuenta la suma de exportaciones e importaciones) fueron Brasil, China y Estados Unidos, en ese orden. Las exportaciones a Brasil alcanzaron 862 millones de dólares y las importaciones, 927 millones de dólares. El saldo comercial fue deficitario en 65 millones de dólares. Las exportaciones a China sumaron 643 millones de dólares y las importaciones, 943 millones de dólares. El déficit comercial en este caso fue 301 millones de dólares. Las exportaciones a Estados Unidos sumaron 437 millones de dólares y las importaciones alcanzaron 706 millones de dólares. El déficit con Estados Unidos en julio fue 269 millones de dólares. Estos tres países en conjunto absorbieron 33,2% de las exportaciones de la Argentina y abastecieron 52,5% de las importaciones.

Para las exportaciones también se destacaron los siguientes países: Viet Nam (333 millones de dólares), Chile (260 millones de dólares), India (215 millones de dólares), Perú (175 millones de dólares), Suiza (163 millones de dólares), Argelia (162 millones de dólares) y España (155 millones de dólares). Para las importaciones, se distinguieron: Alemania (273 millones de dólares), Bolivia (163 millones de dólares), Paraguay (159 millones de dólares), Italia (112 millones de dólares) y México (105 millones de dólares), entre otros.

En los siete meses de 2019, las exportaciones alcanzaron 36.608 millones de dólares y las importaciones, 30.068 millones de dólares. El intercambio comercial (exportaciones más importaciones) disminuyó 12,9% y alcanzó un valor de 66.676 millones de dólares. La balanza comercial registró un superávit comercial de 6.540 millones de dólares.

Las exportaciones en los siete meses de 2019 aumentaron 3,3% (1.166 millones de dólares) respecto al mismo período de 2018 debido principalmente al incremento en cantidades de 12,0%, ya que los precios cayeron 7,8%. A nivel de grandes rubros, productos primarios, combustibles y energía, y MOA aumentaron 19,9%, 11,0% y 2,6%, respectivamente, mientras disminuyeron las MOI (-9,3%).

Las importaciones en los siete meses de 2019 disminuyeron 26,8% respecto a igual período del año anterior (-11.010 millones de dólares). Los precios bajaron 3,9% y las cantidades se contrajeron 23,8%. Las importaciones de bienes de capital cayeron 36,0%; las de bienes intermedios, 12,6%; las de combustibles y lubricantes, 30,1%; las de piezas y accesorios para bienes de capital, 21,4%; las de bienes de consumo, 29,1%; y las de vehículos automotores de pasajeros, 57,6% (ver cuadro 10).

Cuadro 2.

Variaciones porcentuales de los índices de valores, precios y cantidades de las exportaciones e importaciones, base 2004=100, según grandes rubros y usos económicos. Julio de 2019 respecto a igual período de 2018

Rubros/usos	Julio de 2019		
	Valor	Precio	Cantidad
Exportación	8,3	-9,9	20,2
Productos primarios	56,2	-13,7	81,0
Manufacturas de origen agropecuario (MOA)	9,5	-10,3	22,2
Manufacturas de origen industrial (MOI)	-17,8	-6,1	-12,5
Combustibles y energía	-6,3	-10,4	4,8
Importación	-20,6	-6,9	-14,8
Bienes de capital	-25,3	-9,2	-17,7
Bienes intermedios	-8,3	-7,6	-0,8
Combustibles y lubricantes	-40,4	2,4	-41,9
Piezas y accesorios para bienes de capital	-4,6	-5,5	0,8
Bienes de consumo	-24,9	0,9	-25,5
Vehículos automotores de pasajeros	-49,3	9,9	-53,9
Resto	-4,2	.	.

Nota: la descomposición del valor de las importaciones de bienes en sus componentes de precios y cantidades de los productos con alto grado de elaboración, comprendido en los usos económicos (bienes de capital, piezas y accesorios para bienes de capital, bienes de consumo durable y vehículos y automotores de pasajeros), se efectúa con índices de precios de los principales socios comerciales.

Fuente: INDEC, Dirección Nacional de Estadísticas del Sector Externo.

1.1

Efecto de los términos del intercambio

Cuadro 3.

Efecto de la variación de los precios internacionales sobre la balanza comercial. Julio de 2019 respecto a igual período del año 2018

Comercio exterior	Julio de 2019	
	A precios corrientes	A precios de julio de 2018
	Millones de dólares	
Exportación	5.856	6.498
Importación	4.905	5.267
Saldo	951	1.232

Nota: ver metodología *Índices de precios y cantidades del comercio exterior*, punto 6:

www.indec.gob.ar/ftp/cuadros/economia/metodologia_preciosycantidades.pdf.

Fuente: INDEC, Dirección Nacional de Estadísticas del Sector Externo.

El saldo de la balanza comercial en julio de 2019 fue superavitario en 951 millones de dólares. Si hubiesen prevalecido los precios del mismo mes del año anterior, el saldo comercial habría arrojado un superávit de 1.232 millones de dólares. Bajo este supuesto, el país tuvo una pérdida en los términos del intercambio de 211 millones de dólares, debido a que el índice de precios de las exportaciones tuvo una caída de mayor magnitud (-9,9%) que el índice de precios de las importaciones (-6,9%).

La fórmula utilizada para el cálculo de la ganancia/pérdida del intercambio es la siguiente:

$$\frac{X_t - M_t}{IP_{M_t}} - \left(\frac{X_t}{IP_{X_t}} - \frac{M_t}{IP_{M_t}} \right)^{(1)}$$

Para julio de 2019, corresponde al saldo comercial a valores corrientes deflactado por el índice de precio de las importaciones con base en igual mes del año anterior (1.021 millones de dólares). El segundo término estima el saldo comercial a precios de igual mes del año anterior (1.232 millones de dólares).

(1) Ver metodología *Índices de precios y cantidades del comercio exterior*, punto 6: https://www.indec.gob.ar/ftp/cuadros/economia/metodologia_preciosycantidades.pdf.

Cuadro 4.

**Balanza comercial argentina por principales secciones y capítulos de la Nomenclatura Común del Mercosur.
Julio de 2019. Millones de dólares y variaciones de julio de 2019 respecto a julio de 2018**

Sección/capítulo	Julio de 2019				
	Exportaciones ^e	Variación porcentual	Importaciones [*]	Variación porcentual	Saldo [*]
	Millones de dólares	%	Millones de dólares	%	Millones de dólares
Total general	5.856	8,3	4.905	-20,6	951
I-Animales vivos y productos del reino animal	516	4,7	22	-4,3	495
02-Carne y despojos comestibles	299	25,1	9	-18,2	289
03-Pescados y crustáceos, moluscos y demás invertebrados acuáticos	147	-8,1	5	-16,7	143
04-Leche y productos lácteos; huevos de ave; miel natural; productos comestibles de origen animal, no expresados ni comprendidos en otra parte	63	-25	3	50,0	60
Resto sección I	8	-20,0	5	25,0	3
II-Productos del reino vegetal	1.602	76,2	176	-18,1	1.426
08-Frutas y frutos comestibles; cortezas de agrinos (cítricos), melones o sandías	110	-12,7	21	-8,7	89
10-Cereales	876	37,3	1	-75,0	875
12-Semillas y frutos oleaginosos; semillas y frutos diversos; plantas industriales o medicinales; paja y forrajes	490	///	135	-16,1	355
Resto sección II	126	22,3	19	-32,1	107
III-Grasas y aceites	447	27,0	7	-30,0	440
IV-Productos alimenticios, bebidas y tabaco	1.231	5,0	72	-31,4	1.159
20-Preparaciones de hortalizas, frutas u otros frutos o demás partes de plantas	118	-13,2	9	-50,0	109
22-Bebidas, líquidos alcohólicos y vinagres	82	-1,2	6	-50,0	76
23-Residuos y desperdicios de las industrias alimentarias; alimentos preparados para animales	948	10,4	6	-	942
Resto sección IV	83	-11,7	51	-27,1	31
V-Productos minerales	279	-16,7	587	-38,9	-308
26-Minerales metalíferos, escorias y cenizas	s	s	43	-2,3	s
27-Combustibles minerales, aceites minerales y productos de su destilación; materias bituminosas; ceras minerales	243	-13,8	533	-40,6	-290
Resto sección V	s	s	11	-45,0	s
VI-Productos de industrias químicas y conexas	354	-30,2	932	-0,5	-578
28-Productos químicos inorgánicos; compuestos inorgánicos u orgánicos de metal precioso, de elementos radioactivos, de metales de las tierras raras o de isótopos	25	-30,6	66	-36,5	-40
29-Productos químicos orgánicos	50	-10,7	244	5,2	-194
30-Productos farmacéuticos	61	-6,2	190	-8,7	-129
31-Abonos	4	-20,0	151	54,1	-147
33-Aceites esenciales y resinoides; preparaciones de perfumería, de tocador o de cosmética	55	-27,6	42	-20,8	12
38-Productos diversos de las industrias químicas	126	-44,7	146	2,1	-20
Resto sección VI	33	-19,5	94	-6,0	-61
VII-Plástico, caucho y sus manufacturas	79	-25,5	278	-15,5	-198
39-Plástico y sus manufacturas	54	-34,9	204	-12,8	-150
40-Caucho y sus manufacturas	25	8,7	74	-22,1	-49
VIII-Pieles, cueros y sus manufacturas (excepto calzado)	48	-34,2	9	-40,0	39
IX-Madera, carbón vegetal, corcho y sus manufacturas, cestería	18	63,6	9	-30,8	9
X-Pasta de madera, papel, cartón	37	-9,8	93	-13,9	-56
XI-Materias textiles y sus manufacturas	34	-22,7	118	-23,9	-84
XII-Calzado, paraguas, flores artificiales y otros	1	-	41	-30,5	-40
XIII-Manufacturas de piedra, yeso, cemento, amianto, mica, cerámica y vidrio	15	66,7	40	-28,6	-25
XIV-Perlas finas, piedras y metales preciosos, monedas y otros	202	0,5	13	44,4	188
XV-Metales comunes y sus manufacturas	165	-18,3	274	-16,7	-109
72-Fundición, hierro y acero	23	-47,7	65	-30,1	-42
73-Manufacturas de fundición, hierro o acero	69	6,2	97	3,2	-28
76-Aluminio y sus manufacturas	66	-13,2	28	-24,3	38
Resto sección XV	8	-50,0	83	-21,0	-76
XVI-Máquinas, aparatos y material eléctrico; sus partes	120	-18,9	1.447	-4,0	-1.327
84-Reactores nucleares, calderas, máquinas, aparatos y artefactos mecánicos; partes de estas máquinas o aparatos	103	-22,0	761	-7,2	-658
85-Máquinas, aparatos y material eléctrico y sus partes; aparatos de grabación o reproducción de sonido, aparatos de grabación o reproducción de imagen y sonido en televisión, y las partes y accesorios de estos aparatos	17	-	687	-	-669
XVII-Material de transporte	578	-15,9	522	-49,1	56
87-Vehículos automóviles, tractores, velocípedos y demás vehículos terrestres; sus partes y accesorios	576	-15,0	516	-46,7	60
Resto sección XVII	2	-77,8	6	-89,3	-4
Resto de secciones y transacciones especiales	129	11,2	264	-17,8	-135

Fuente: INDEC, Dirección Nacional de Estadísticas del Sector Externo.

2. Exportaciones

2.1 Exportaciones de julio de 2019

Cuadro 5. Exportaciones por grandes rubros. Julio y siete meses de 2018-2019

Rubros	Julio			Siete meses		
	2019 ^e	2018 [*]	Variación porcentual	2019 ^e	2018 [*]	Variación porcentual
	Millones de dólares			Millones de dólares		
			%			%
Total	5.856	5.407	8,3	36.608	35.442	3,3
Productos primarios	1.720	1.101	56,2	9.890	8.246	19,9
Manufacturas de origen agropecuario	2.214	2.022	9,5	13.613	13.269	2,6
Manufacturas de origen industrial	1.579	1.920	-17,8	10.520	11.598	-9,3
Combustibles y energía	342	365	-6,3	2.585	2.329	11,0

Fuente: INDEC, Dirección Nacional de Estadísticas del Sector Externo.

Las exportaciones en julio aumentaron 8,3% respecto del mismo mes de 2018 (449 millones de dólares). Las cantidades se incrementaron 20,2% y los precios disminuyeron 9,9%. El valor de las exportaciones de productos primarios creció 56,2% de manera interanual; las cantidades se incrementaron 81,0% y los precios se contrajeron 13,7%. Las exportaciones de MOA crecieron 9,5%, las cantidades aumentaron 22,2% y los precios bajaron 10,3%. Las exportaciones de MOI cayeron 17,8%, como resultado de una reducción de 6,1% en los precios y de 12,5%, en las cantidades. Las exportaciones de combustibles y energía disminuyeron 6,3%, producto de una baja en precios de 10,4% y un alza de cantidades de 4,8%.

El incremento interanual de las exportaciones de productos primarios en julio fue de 619 millones de dólares. Se debió fundamentalmente a la suba de las exportaciones de porotos de soja excluidos para siembra (429 millones de dólares); y maíz en grano (253 millones de dólares); seguida por cebada cervecera (22 millones de dólares); otros maníes crudos n.c.o.p. (20 millones de dólares); y minerales de plata y sus concentrados (16 millones de dólares), entre otros. Los descensos más destacados fueron: minerales de cobre y sus concentrados excluido sulfuros (-32 millones de dólares); trigo y morcajo, excluidos trigo duro y para siembra (-23 millones de dólares); limones (-17 millones de dólares); y camarones, langostinos y otros decápodos excluidos de agua fría, enteros, congelados (-14 millones de dólares), entre otros.

El aumento interanual de las exportaciones de MOA (193 millones de dólares) se explicó principalmente por la suba de las ventas de harina y pellets de la extracción del aceite de soja (99 millones de dólares); aceite de soja en bruto, incluso desgomado (87 millones de dólares); carne bovina, deshuesada, congelada (66 millones de dólares); aceite de girasol en bruto (18 millones de dólares); y malta sin tostar, entera o partida (16 millones de dólares); entre otras. El producto que presentó mayores caídas en sus ventas fue leche entera, en polvo, gránulos o similares (-11 millones de dólares); seguido por jugos de agrinos (cítricos) sin fermentar y sin adición de alcohol (-10 millones de dólares); y cueros y pieles curtidos de bovino, depilados, secos (-8 millones de dólares), entre otros.

La disminución, en julio, de las exportaciones de MOI, respecto de igual mes del año anterior (-340 millones de dólares), se originó principalmente en las caídas de biodiésel y sus mezclas (-104 millones de dólares); vehículos para transporte \leq a 6 personas, de cilindrada $>$ a 1.000 cm^3 y \leq a 1.500 cm^3 (-56 millones de dólares); y vehículos para transporte \leq a 6 personas, de cilindrada $>$ a 1.500 cm^3 y \leq a 3.000 cm^3 (-18 millones de dólares), entre otras. Se destacó el incremento en las exportaciones de tubos sin costura, aceros aleados sin revestir, diámetro \leq a 229 mm (22 millones de dólares); y cajas de cambio para vehículos automóviles n.c.o.p.; y vehículos para transporte de personas, de cilindrada $>$ a 1.500 cm^3 y \leq a 2.500 cm^3 (7 millones de dólares en los dos casos, respectivamente), entre otros.

La baja de las exportaciones de combustibles y energía (-23 millones de dólares) respondió fundamentalmente a menores ventas de aceites crudos de petróleo (-47 millones de dólares); seguidas por coque de petróleo calcinado; y propano licuado excluido crudo (-8 millones de dólares en los dos casos, respectivamente), entre otras. Se registraron mayores ventas de fueloil (20 millones de dólares); y de aprovisionamiento de combustibles y lubricantes a buques y aeronaves (15 millones de dólares); entre otras.

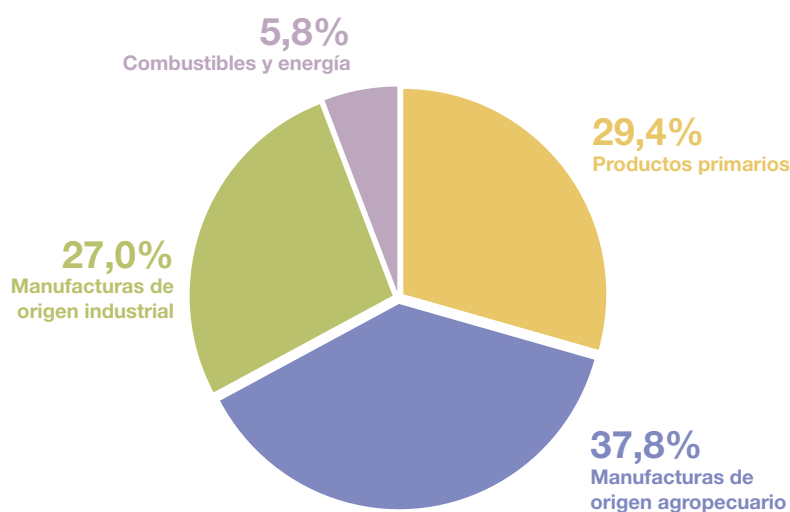
A un mayor nivel de desagregación, se observó que los productos cuyas exportaciones registraron mayores aumentos interanuales y los mercados hacia los que se dirigieron estos aumentos fueron:

- Porotos de soja excluidos para siembra. El mayor aumento se dirigió a China, seguido por Arabia Saudita, Rusia, Egipto y Estados Unidos.
- Maíz en grano. Fundamentalmente la suba se destinó hacia Viet Nam, seguida por Perú, Colombia, República de Corea y Egipto.
- Harina y pellets de la extracción del aceite de soja. El incremento tuvo como destinos principales Viet Nam, Irán, Reino Unido de Gran Bretaña, España, Turquía e Indonesia.
- Aceite de soja en bruto, incluso desgomado. La suba en este caso se dirigió mayormente a India, seguida por Marruecos, Argelia, China y Perú.
- Carne bovina, deshuesada, congelada. El mayor aumento se destinó a China.
- Tubos sin costura, aceros aleados sin revestir, diámetro \leq a 229 mm. El incremento de las exportaciones se dirigió fundamentalmente a Estados Unidos, seguido por Arabia Saudita y Colombia, entre otros.
- Cebada cervecera. Se explicó por un aumento interanual de las exportaciones a Brasil, Colombia y Ecuador.
- Otros maníes crudos n.c.o.p. La variación positiva se originó, fundamentalmente, en mayores ventas a Países Bajos –incluye el puerto de Rotterdam, tránsito hacia otros países–, Argelia, Rusia, Reino Unido de Gran Bretaña y Sudáfrica.
- Fueloil. Se explicó, casi exclusivamente, por un incremento interanual de las exportaciones a Emiratos Árabes Unidos.
- Aceite de girasol en bruto. El aumento de las exportaciones se dirigió, fundamentalmente, a India, Países Bajos –incluye el puerto de Rotterdam, tránsito hacia otros países–, Malasia, Brasil y República Dominicana.

Los productos de exportación y mercados con mayores caídas en julio de 2019, respecto de igual mes del año anterior, fueron:

- Biodiésel y sus mezclas. La caída fue atribuible, principalmente, a la baja en las ventas a Países Bajos –incluye el puerto de Rotterdam, tránsito hacia otros países– y Malta.
- Vehículos para transporte \leq a 6 personas, de cilindrada $>$ a 1.000 cm^3 y \leq a 1.500 cm^3 . Se atribuyó, fundamentalmente, al descenso de las exportaciones hacia Brasil.
- Aceites crudos de petróleo. Se explicó, mayormente, por la disminución de las exportaciones hacia China. Se destacó el incremento de ventas hacia Estados Unidos.
- Minerales de cobre y sus concentrados excluido sulfuros. No se registraron exportaciones en julio. En el mismo período del año anterior se había exportado exclusivamente a Alemania.
- Trigo y morcajo, excluidos trigo duro y para siembra. Se explicó, principalmente, por una baja de las ventas a Brasil. Hubo suba de las exportaciones hacia Chile.
- Vehículos para transporte \leq a 6 personas, de cilindrada $>$ a 1.500 cm^3 y \leq a 3.000 cm^3 . Se atribuyó, fundamentalmente, a la baja de las exportaciones hacia Brasil y Chile.
- Limones. El descenso se explicó por la disminución de las ventas a Países Bajos –incluye el puerto de Rotterdam, tránsito hacia otros países–, España, Ucrania, Italia y Francia.
- Camarones, langostinos y otros decápodos excluidos de agua fría, enteros, congelados. El descenso se explicó, en mayor medida, por la disminución de las ventas a China e Italia, seguidos por Rusia, Taiwán y República de Corea. Hubo incremento de exportaciones a España.
- Productos intermedios de otros aceros aleados excluido inoxidable. La caída fue atribuible exclusivamente a la baja en las ventas a Canadá.
- Aluminio sin alear. El descenso se explicó por la disminución de las ventas a Japón y Estados Unidos.

Gráfico 1. Composición de las exportaciones. Julio de 2019



Fuente: INDEC, Dirección Nacional de Estadísticas del Sector Externo.

3. Importaciones

3.1 Importaciones de julio de 2019

Cuadro 6. Importaciones según usos económicos, grandes categorías económicas y agregados especiales. Julio y siete meses de 2018-2019

Usos económicos, grandes categorías económicas y agregados especiales	Julio			Siete meses		
	2019*	2018*	Variación porcentual	2019*	2018*	Variación porcentual
	Millones de dólares		%	Millones de dólares		%
Total general	4.905	6.179	-20,6	30.068	41.078	-26,8
Bienes de capital	834	1.117	-25,3	5.086	7.953	-36,0
Bienes de capital, excluidos equipos de transporte	682	796	-14,3	4.046	5.654	-28,4
Computadoras y teléfonos	86	83	3,6	474	603	-21,4
Equipos de transporte industriales	66	238	-72,3	566	1.696	-66,6
Bienes intermedios	1.687	1.840	-8,3	10.470	11.977	-12,6
Alimentos y bebidas básicos fundamentalmente para la industria	141	167	-15,6	1.446	1.407	2,8
Alimentos y bebidas elaborados fundamentalmente para la industria	19	22	-13,6	122	136	-10,3
Suministros industriales básicos no especificados en otras partidas	72	83	-13,3	541	663	-18,4
Suministros industriales elaborados no especificados en otras partidas	1.455	1.568	-7,2	8.361	9.771	-14,4
Combustibles y lubricantes	553	928	-40,4	2.899	4.150	-30,1
Combustibles y lubricantes básicos	183	202	-9,4	875	1.258	-30,4
Combustibles y lubricantes elaborados	370	726	-49,0	2.023	2.892	-30,0
Piezas y accesorios para bienes de capital	1.002	1.050	-4,6	6.161	7.836	-21,4
Piezas y accesorios para bienes de capital	506	386	31,1	2.950	3.128	-5,7
Partes y piezas para computadoras y teléfonos	116	128	-9,4	592	854	-30,7
Piezas y accesorios para equipos de transporte	380	536	-29,1	2.619	3.854	-32,0
Bienes de consumo	582	775	-24,9	3.697	5.217	-29,1
Alimentos y bebidas básicos fundamentalmente para el hogar	28	32	-12,5	204	261	-21,8
Alimentos y bebidas elaborados fundamentalmente para el hogar	64	101	-36,6	466	694	-32,9
Equipos de transporte no industriales	20	35	-42,9	140	409	-65,8
Artículos de consumo duraderos no especificados en otra partida	50	92	-45,7	295	588	-49,8
Artículos de consumo semiduraderos no especificados en otra partida	151	213	-29,1	943	1.490	-36,7
Artículos de consumo no duraderos no especificados en otra partida	176	193	-8,8	947	1.050	-9,8
Medicamentos	92	110	-16,4	703	725	-3,0
Vehículos automotores de pasajeros	225	444	-49,3	1.598	3.770	-57,6
Resto	23	24	-4,2	157	175	-10,3

Fuente: INDEC, Dirección Nacional de Estadísticas del Sector Externo.

El valor de las importaciones de julio de 2019 fue 20,6% inferior al registrado en igual período del año anterior. Se redujo 1.274 millones de dólares. En julio, tanto los precios como las cantidades se contrajeron (-6,9% y -14,8%), respectivamente.

Las importaciones de bienes de capital cayeron de manera interanual 25,3%; los precios bajaron 9,2%; y las cantidades, 17,7%. Las importaciones de bienes intermedios descendieron de manera interanual 8,3%; los precios cayeron 7,6%; y las cantidades, 0,8%. Las importaciones de combustibles y lubricantes cayeron 40,4%; las cantidades bajaron 41,9%; y los precios se incrementaron 2,4%. Las importaciones de piezas y accesorios para bienes de capital cayeron 4,6%; los precios disminuyeron 5,5%; mientras que las cantidades aumentaron 0,8%. Las importaciones de bienes de consumo cayeron 24,9%; los precios subieron 0,9%; y las cantidades disminuyeron 25,5%. Las importaciones de vehículos automotores de pasajeros disminuyeron 49,3%; las cantidades bajaron 53,9%; y los precios aumentaron 9,9%.

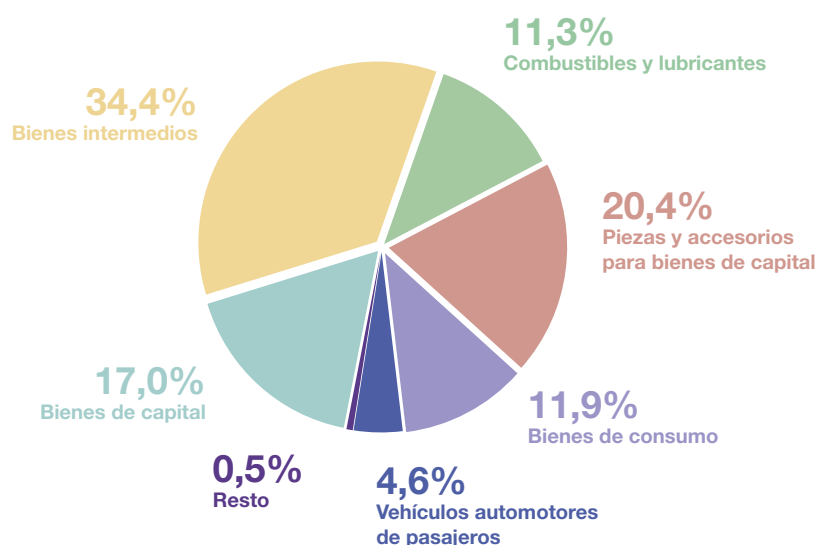
Las mayores caídas interanuales de importaciones a nivel de posiciones arancelarias fueron:

- Gasóleo (gasoil) (-149 millones de dólares).
- Vehículos para transporte <= a 6 personas, de cilindrada > a 1.500 cm³ y <= a 3.000 cm³ (-140 millones de dólares).
- Gas natural licuado (-97 millones de dólares).
- Fueloil (-69 millones de dólares).
- Vehículos para transporte <= a 6 personas, de cilindrada > a 1.000 cm³ y <= a 1.500 cm³ (-55 millones de dólares).
- Vehículos para transporte de mercancías, de peso total con carga máxima <= a 5 t (-40 millones de dólares).

A nivel de posiciones arancelarias aumentaron, de manera interanual principalmente, las importaciones de:

- Partes destinadas a motores, generadores, grupos electrógenos y convertidores rotativos, n.c.o.p. (80 millones de dólares).
- Urea con contenido de nitrógeno > 45 % (38 millones de dólares).
- Partes de motores y máquinas motrices, n.c.o.p. (29 millones de dólares).
- Grupo electrógeno de energía eólica (25 millones de dólares).
- Máquinas de sondeo rotativas excluidas autopropulsadas (19 millones de dólares).

Gráfico 2. Composición de las importaciones. Julio de 2019



Fuente: INDEC, Dirección Nacional de Estadísticas del Sector Externo.

4. Series desestacionalizadas y tendencia-ciclo

4.1 Exportaciones desestacionalizadas y tendencia-ciclo

En términos desestacionalizados, las exportaciones se incrementaron 7,8% en julio con respecto al mes anterior. Esta suba se explicó fundamentalmente por el alza de las exportaciones desestacionalizadas de productos primarios.

La tendencia ciclo registró una variación positiva de 0,1% en julio con respecto al mes anterior.

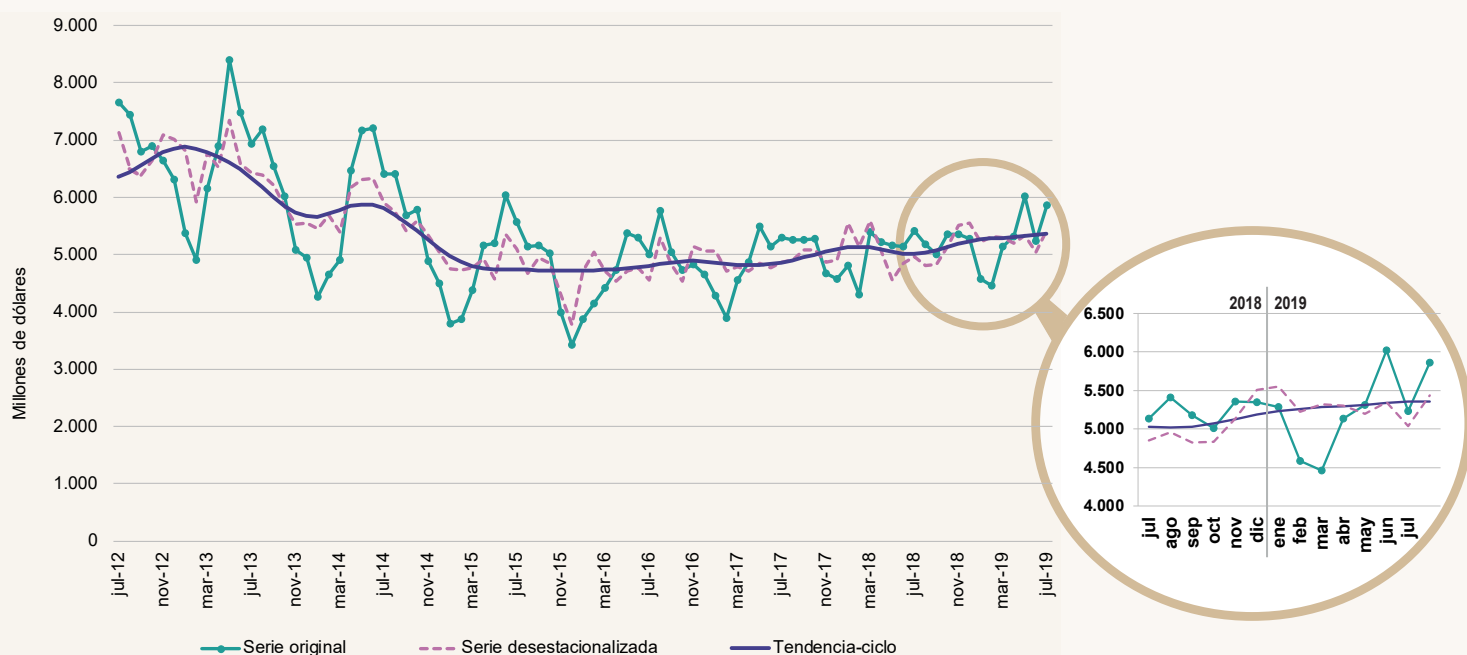
Cuadro 7. Exportaciones argentinas. Serie original, desestacionalizada y tendencia-ciclo estimada con variaciones mensuales y anuales

Periodo	Serie original	Serie desestacionalizada	Tendencia ciclo	Variación serie original con respecto a igual período del año anterior	Variación original con respecto al mes anterior	Variación desestacionalizada con respecto al mes anterior	Variación tendencia-ciclo con respecto al mes anterior	
		Millones de dólares			%			
2018	Julio	5.407	4.958	5.015	2,1	5,3	2,3	-0,2
	Agosto	5.179	4.821	5.032	-1,6	-4,2	-2,8	0,3
	Septiembre	5.013	4.832	5.072	-4,8	-3,2	0,2	0,8
	Octubre	5.355	5.138	5.129	1,4	6,8	6,3	1,1
	Noviembre	5.349	5.510	5.185	14,6	-0,1	7,2	1,1
	Diciembre	5.282	5.546	5.230	15,4	-1,3	0,7	0,9
2019	Enero	4.586	5.224	5.262	-4,7	-13,2	-5,8	0,6
	Febrero	4.464	5.323	5.282	3,7	-2,7	1,9	0,4
	Marzo	5.136	5.300	5.297	-5,0	15,1	-0,4	0,3
	Abril	5.313	5.198	5.314	1,9	3,4	-1,9	0,3
	Mayo	6.017	5.346	5.335	16,5	13,3	2,8	0,4
	Junio	5.235	5.040	5.354	1,9	-13,0	-5,7	0,3
	Julio	5.856	5.431	5.358	8,3	11,9	7,8	0,1

Nota: los cuadros con las series mensuales desestacionalizada y tendencia-ciclo se encuentran disponibles en: www.indec.gov.ar/ftp/cuadros/economia/ica_anexo_cuadros_21_08_19.xls.

Fuente: INDEC, Dirección Nacional de Estadísticas del Sector Externo.

Gráfico 3. Serie desestacionalizada y tendencia-ciclo de las exportaciones. Julio de 2012-2019



Fuente: INDEC, Dirección Nacional de Estadísticas del Sector Externo.

4.2

Importaciones desestacionalizadas y tendencia-ciclo

En términos desestacionalizados, las importaciones de julio tuvieron una variación positiva de 3,8%, con respecto al mes anterior. Esto fue consecuencia de subas de las importaciones desestacionalizadas de piezas y accesorios para bienes de capital, bienes intermedios, combustibles y lubricantes, y vehículos automotores de pasajeros. Por su parte, la tendencia-ciclo registró una variación positiva de 1,9% en julio con respecto al mes anterior.

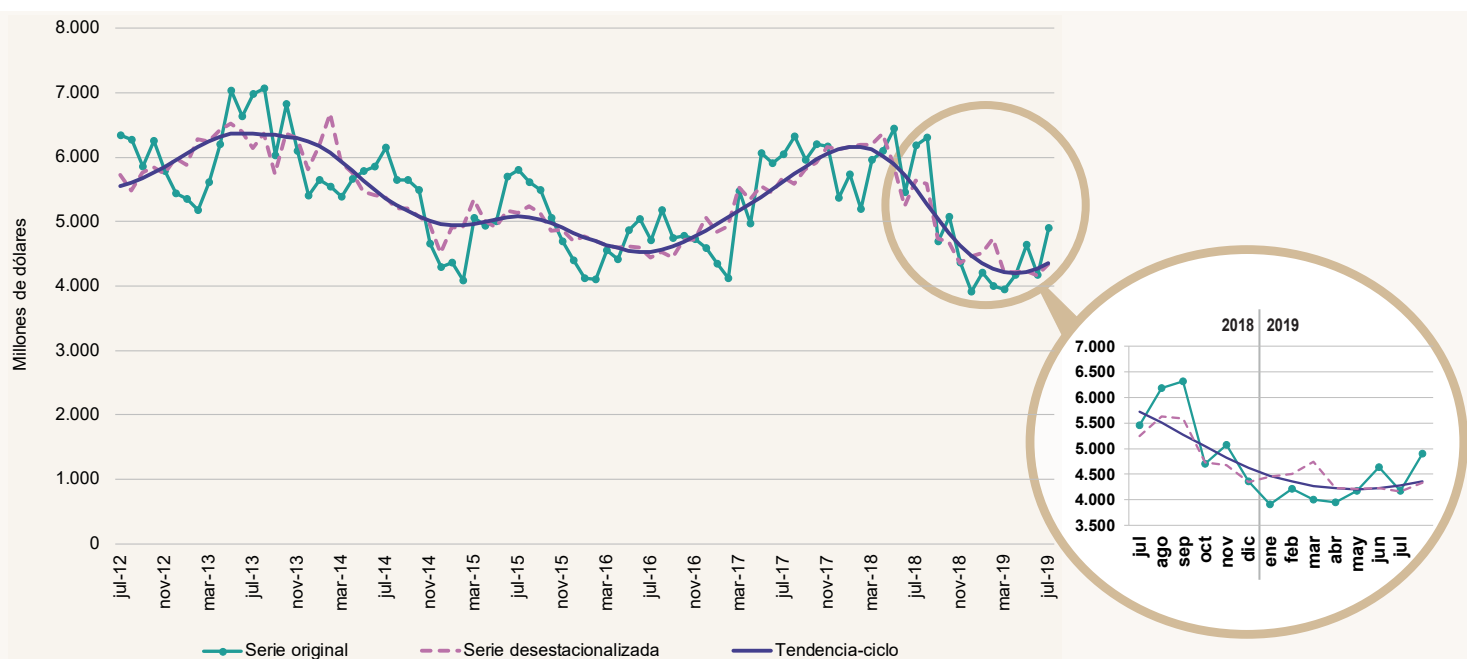
Cuadro 8. Importaciones argentinas. Serie original, desestacionalizada y tendencia-ciclo estimada con variaciones mensuales y anuales

Periodo	Serie original	Serie desestacionalizada	Tendencia ciclo	Variación serie original con respecto a igual período del año anterior	Variación original con respecto al mes anterior	Variación desestacionalizada con respecto al mes anterior	Variación tendencia-ciclo con respecto al mes anterior	
Millones de dólares								
%								
2018	Julio	6.179	5.630	5.508	2,3	13,2	7,3	-3,7
	Agosto	6.310	5.586	5.277	-0,1	2,1	-0,8	-4,2
	Septiembre	4.699	4.732	5.042	-21,2	-25,5	-15,3	-4,5
	Octubre	5.077	4.676	4.821	-18,2	8,0	-1,2	-4,4
	Noviembre	4.365	4.350	4.628	-29,2	-14,0	-7,0	-4,0
	Diciembre	3.913	4.452	4.473	-27,0	-10,4	2,4	-3,4
2019	Enero	4.214	4.510	4.355	-26,5	7,7	1,3	-2,6
	Febrero	4.004	4.745	4.272	-22,9	-5,0	5,2	-1,9
	Marzo	3.953	4.224	4.223	-33,7	-1,3	-11,0	-1,2
	Abril	4.174	4.220	4.206	-31,6	5,6	-0,1	-0,4
	Mayo	4.644	4.228	4.224	-28,0	11,3	0,2	0,4
	Junio	4.174	4.169	4.275	-23,5	-10,1	-1,4	1,2
	Julio	4.905	4.330	4.357	-20,6	17,5	3,8	1,9

Nota: los cuadros con las series mensuales desestacionalizada y tendencia-ciclo se encuentran disponibles en: www.indec.gov.ar/ftp/cuadros/economia/ica_anexo_cuadros_21_08_19.xls.

Fuente: INDEC, Dirección Nacional de Estadísticas del Sector Externo.

Gráfico 4. Serie desestacionalizada y tendencia-ciclo de las importaciones. Julio de 2012-2019



Fuente: INDEC, Dirección Nacional de Estadísticas del Sector Externo.

5. Intercambio comercial según zonas económicas y países seleccionados

Cuadro 9. Balanza comercial, por zonas económicas y países seleccionados. Julio y siete meses de 2019 y variación porcentual respecto a igual período de 2018

Zonas económicas y países seleccionados	Julio de 2019					Siete meses de 2019				
	Exportación ^e		Importación [*]		Saldo [*]	Exportación ^e		Importación [*]		Saldo [*]
	Millones de dólares	Var. %	Millones de dólares	Var. %	Millones de dólares	Millones de dólares	Var. %	Millones de dólares	Var. %	Millones de dólares
Total	5.856	8,3	4.905	-20,6	951	36.608	3,3	30.068	-26,8	6.540
Mercosur	1.048	-17,5	1.124	-30,4	-76	7.178	-9,9	7.791	-36,8	-614
Chile	260	5,3	52	-48,5	209	1.762	3,6	329	-25,7	1.432
Resto de ALADI	409	80,2	220	-0,9	189	1.973	11,0	1.168	-17,4	805
SICA	55	7,8	2	-33,3	53	398	5,0	13	-31,6	385
NAFTA	508	-9,3	844	-10,5	-335	3.239	-9,4	4.865	-14,3	-1.626
Unión Europea	786	-8,6	858	-12,0	-72	4.641	-13,9	5.526	-20,6	-884
Suiza	163	53,8	35	-18,6	128	864	8,3	243	-30,8	621
CEI	56	-28,2	22	-76,8	33	423	-12,4	141	-60,4	282
ASEAN	560	34,3	233	-0,4	326	3.934	23,4	1.499	-14,0	2.434
China	643	85,8	943	-17,1	-301	3.006	36,6	5.390	-28,4	-2.384
República de Corea	72	148,3	43	-6,5	29	449	235,1	328	-30,9	120
Japón	44	-24,1	88	-15,4	-44	229	-12,3	539	-19,2	-310
India	215	70,6	92	12,2	123	1.293	24,8	459	-12,2	834
Medio Oriente	291	-17,3	29	-84,7	261	2.163	23,2	326	-54,9	1.837
Magreb y Egipto	378	34,0	65	27,5	313	2.156	1,4	235	-0,8	1.921
SACU	47	-6,0	15	-42,3	32	354	16,4	91	-37,7	264
Oceanía	59	-20,3	37	-26,0	22	385	-2,5	183	-3,2	202
Resto del mundo	263	-4,0	203	-22,5	60	2.161	9,7	940	-27,3	1.221

Fuente: INDEC, Dirección Nacional de Estadísticas del Sector Externo.

Mercosur

El intercambio con este bloque, principal socio comercial de Argentina, arrojó en julio un saldo negativo de 76 millones de dólares. Las exportaciones alcanzaron 1.048 millones de dólares; fueron 17,5% inferiores a las de julio de 2018 (-222 millones de dólares), debido a caídas de ventas de todos los rubros. El 82,3% de las exportaciones al bloque fueron destinadas a Brasil; 8,9%, a Uruguay; 8,4%, a Paraguay; y 0,4%, a Venezuela. Las exportaciones de vehículos automóviles, tractores, velocípedos y demás vehículos terrestres; sus partes y accesorios (capítulo 87) sumaron 379 millones de dólares y representaron el 36,2% de las exportaciones totales al bloque. Si se le suman trigo y morcajo; malta sin tostar; motores de émbolo, diésel o semidiésel, para vehículos automotores; papas preparadas o conservadas; cebada cervecera y naftas, el total equivale a 54,3% de las exportaciones al Mercosur.

Las importaciones desde el Mercosur alcanzaron 1.124 millones de dólares; fueron 30,4% inferiores a las del mismo mes del año anterior (-490 millones de dólares). Bajaron las compras de todos los usos económicos. Se destacaron principalmente las caídas de importaciones de bienes de capital, vehículos automotores de pasajeros y bienes intermedios. El 82,5% de las importaciones desde el Mercosur provinieron de Brasil; 14,1%, de Paraguay y 3,4%, de Uruguay. Respecto de los productos, el 28,9% de las compras al bloque correspondieron al capítulo 87: vehículos automóviles, tractores, velocípedos y demás vehículos terrestres; sus partes y accesorios. En julio se importaron por ese concepto 325 millones de dólares. Las importaciones desagregadas a nivel producto que siguieron en importancia fueron: porotos de soja excluidos

para siembra; energía eléctrica; aglomerados de hierro por proceso de pelletización; minerales de hierro; pasta química de madera; neumáticos de caucho; productos laminados planos de hierro; papel y cartón estucados; y alambre de cobre, que en conjunto con el capítulo 87 sumaron 583 millones de dólares, el 51,9% de las importaciones desde este bloque.

En julio el comercio con el Mercosur representó 17,9% de las exportaciones totales y 22,9% de las importaciones totales.

Unión Europea

En julio el intercambio comercial con la Unión Europea arrojó un saldo negativo de 72 millones de dólares. Las exportaciones totalizaron 786 millones de dólares, y registraron una caída de 8,6% en relación con el mismo mes del año anterior (-74 millones de dólares). En particular, las MOI bajaron 90 millones de dólares. De un total de veintiocho naciones solo cinco concentraron el 69,0% de las exportaciones argentinas al bloque: España, Países Bajos (incluye el puerto de Rotterdam, tránsito hacia otros países), Alemania, Reino Unido e Italia, en ese orden. El 52,1% de las exportaciones totales a la Unión Europea reflejó las ventas de cinco productos: harina y pellets de la extracción del aceite de soja, que representó 29,6% del total; biodiésel; camarones y langostinos, limones y carne bovina.

Las importaciones desde la Unión Europea alcanzaron, en julio, 858 millones de dólares, con una baja de 12,0% respecto a igual período del año anterior (-117 millones de dólares). Esta disminución fue resultado de caídas de compras de todos los usos económicos con excepción de piezas y accesorios para bienes de capital, que aumentaron. El 65,9% de las importaciones totales desde el bloque correspondieron a Alemania, Italia, Francia y España, en ese orden. En particular las compras a Alemania representaron 31,8% del total de adquisiciones a la Unión Europea. Las importaciones de productos comprendidos en el capítulo 84 (reactores nucleares, calderas, máquinas, aparatos y artefactos mecánicos; partes de estas máquinas o aparatos); en el capítulo 85 (máquinas, aparatos y material eléctrico y sus partes; aparatos de grabación o reproducción de sonido, aparatos de grabación o reproducción de imagen y sonido en televisión y las partes y accesorios de estos aparatos); en el capítulo 30 (productos farmacéuticos); y en el capítulo 87 (vehículos automóviles, tractores, velocípedos y demás vehículos terrestres; sus partes y accesorios) sumaron 509 millones de dólares, 59,3% de las importaciones totales desde la Unión Europea.

En julio, el comercio con la Unión Europea representó 13,4% de las exportaciones totales y 17,5% de las importaciones totales.

NAFTA

El intercambio comercial con este bloque registró en julio un saldo negativo de 335 millones de dólares. Las exportaciones alcanzaron 508 millones de dólares, con una caída respecto de julio de 2018 de 9,3% (-52 millones de dólares). Esta baja se debió fundamentalmente a menores ventas de MOI y, en menor medida de MOA, mientras que los envíos de combustibles y energía y de productos primarios se incrementaron. En julio, los principales productos de exportación fueron aceites crudos de petróleo; vinos; oro para uso no monetario; tubos sin costura; aluminio y aleaciones. En conjunto, estos productos representaron el 52,8% de las exportaciones totales con ese destino. Estados Unidos absorbió en julio 85,9% de las exportaciones totales a NAFTA; México, 8,8% y Canadá, 5,3%.

En julio las importaciones totalizaron 844 millones de dólares. Disminuyeron 10,5% (-99 millones de dólares) respecto de igual mes del año anterior, debido a menores compras de todos los usos económicos, excepto bienes intermedios. El uso que registró la mayor baja fue vehículos automotores de pasajeros. En julio, el 83,7% de las importaciones desde NAFTA provinieron de Estados Unidos, 12,5%, de México y 3,8%, de Canadá. Se destacaron las compras de los productos comprendidos en el capítulo 27 (combustibles minerales, aceites minerales y productos de su destilación; materias bituminosas; ceras minerales); en el capítulo 84 (reactores nucleares, calderas, máquinas, aparatos y artefactos mecánicos; partes de estas máquinas o aparatos); en el capítulo 29 (productos químicos orgánicos), y en el capítulo 85 (máquinas, aparatos y material eléctrico y

sus partes; aparatos de grabación o reproducción de sonido, aparatos de grabación o reproducción de imagen y sonido en televisión y las partes y accesorios de estos aparatos). En conjunto sumaron 471 millones de dólares, 55,8% del total importado desde NAFTA.

En julio, el comercio con el NAFTA representó 8,7% de las exportaciones totales y 17,2% de las importaciones totales.

China

El intercambio con China registró, en julio, un saldo comercial negativo de 301 millones de dólares. Las exportaciones sumaron 643 millones de dólares, con un alza de 85,8% (297 millones de dólares) respecto a igual mes del año anterior, debido principalmente a un aumento de ventas de productos primarios y en menor medida de MOA. El 84,3% de las exportaciones de este mes se concentró en dos productos: porotos de soja excluidos para siembra –que representaron el 60,8% del total de ventas a la región– y carne bovina.

Las importaciones desde China totalizaron en julio 943 millones de dólares. Decrecieron 17,1% con respecto a igual mes del año anterior (-195 millones de dólares), debido a menores compras de todos los usos económicos. Los usos que registraron mayores caídas de adquisiciones fueron bienes de capital y bienes de consumo. A nivel de capítulos, los productos comprendidos en el capítulo 85 (máquinas, aparatos y material eléctrico y sus partes; aparatos de grabación o reproducción de sonido, aparatos de grabación o reproducción de imagen y sonido en televisión y las partes y accesorios de estos aparatos); en el capítulo 84 (reactores nucleares, calderas, máquinas, aparatos y artefactos mecánicos; partes de estas máquinas o aparatos) y el capítulo 29 (productos químicos orgánicos) totalizaron 627 millones de dólares, que equivalieron a 66,4% del total importado desde China.

En julio, el comercio con China implicó 11,0% de las exportaciones totales y 19,2% de las importaciones totales.

ASEAN

En julio el intercambio comercial con ASEAN registró un superávit de 326 millones de dólares. Fue el mayor saldo positivo en magnitud entre los bloques considerados en este informe. Las exportaciones sumaron 560 millones de dólares. Aumentaron 34,3% en relación con el mismo mes del año anterior (143 millones de dólares), debido principalmente a un alza de ventas de MOA y de productos primarios. De los diez países que componen el bloque, Viet Nam, Indonesia y Malasia, en ese orden, absorbieron 86,4% de las exportaciones totales a la región. En particular, las exportaciones a Viet Nam representaron el 59,5% de las ventas totales a la región. El 90,6% de las ventas a ASEAN estuvieron compuestas en julio por dos productos: harina y pellets de la extracción del aceite de soja y maíz en grano.

Las importaciones sumaron 233 millones de dólares. Disminuyeron 0,4% con respecto a igual mes del año anterior (-1 millón de dólares), principalmente por menores compras de bienes de consumo y, en menor medida, de vehículos automotores de pasajeros.

En julio el comercio con ASEAN representó 9,6% de las exportaciones totales y 4,8% de las importaciones totales.

Chile

En julio el comercio con este país arrojó un superávit de 209 millones de dólares. Las exportaciones ascendieron a 260 millones de dólares; crecieron 5,3% con respecto al mismo mes del año anterior (13 millones de dólares). Esto fue consecuencia de aumentos de ventas de todos los rubros, excepto de MOI, que bajaron. A nivel de productos, en este mes las ventas estuvieron diversificadas. El 50,1% del total estuvo compuesto por maíz en grano; carne bovina; vehículos para el transporte de mercancías; mezclas de aceites refinados; gas natural en estado gaseoso; harina y pellets de la extracción del aceite de soja; trigo y morcajo; papel y cartón; grasas, aceites animales o vegetales; gas licuado de petróleo (GLP); y alimentos para perros y gatos.

Las importaciones desde Chile sumaron 52 millones de dólares. Decrecieron 48,5% respecto a igual mes del año anterior (-49 millones de dólares), debido principalmente a menores compras de combustibles y lubricantes y, en menor medida, de bienes intermedios y bienes de consumo. Con relación a los productos importados, el 45,9% del total de adquisiciones estuvo compuesto por: nitratos de potasio; salmones; alambre de cobre; polipropileno; tomates preparados o conservados; minerales de molibdeno y sus concentrados; envases de aluminio; pasta química de madera; partes de máquinas para clasificar; almendras; placas, hojas y tiras de polímeros de etileno y kiwis.

En julio el comercio con Chile ascendió a 4,4% de las exportaciones totales y 1,1% de las importaciones totales.

Magreb y Egipto

En julio el intercambio comercial con este bloque arrojó un superávit de 313 millones de dólares. Fue el segundo saldo positivo en magnitud entre los bloques considerados en este informe después del registrado por ASEAN. Las exportaciones ascendieron a 378 millones de dólares; crecieron 34,0% respecto a las del mismo mes del año anterior (96 millones de dólares). Este aumento se debió fundamentalmente a mayores envíos de productos primarios y MOA. El 82,9% de las exportaciones al bloque se concentraron en tres productos: maíz en grano –representó 47,0% del total–; harina y pellets de la extracción del aceite de soja; y aceite de soja en bruto. En julio las ventas a Argelia representaron 42,8% de las exportaciones totales al bloque; mientras que las correspondientes a Egipto y Marruecos significaron 24,6% y 24,0% del total, respectivamente.

Las importaciones en julio totalizaron 65 millones de dólares; tuvieron un alza de 14 millones de dólares respecto a igual mes del año anterior, atribuible principalmente a mayores compras de bienes intermedios.

El comercio con Magreb y Egipto representó en julio 6,5% de las exportaciones totales y 1,3% de las importaciones totales.

Medio Oriente

El intercambio comercial con Medio Oriente tuvo en julio un superávit de 261 millones de dólares. Las exportaciones totalizaron 291 millones de dólares, 17,3% inferiores a las del mismo mes del año anterior (-61 millones de dólares), debido a menores ventas de MOA y productos primarios. De los catorce países que conforman la zona, solo cuatro (Irán, Arabia Saudita, Yemen y Emiratos Árabes Unidos), absorbieron, en julio, el 81,9% del total de exportaciones. En particular, Irán acumuló 37,3% del total de envíos al bloque. En referencia a los productos vendidos, harina y pellets de la extracción del aceite de soja; maíz en grano; fueloil; porotos de soja excluidos para siembra; carne bovina; y tubos sin costura, representaron 86,3% del total de las exportaciones.

Las importaciones desde esta zona ascendieron a 29 millones de dólares; descendieron 161 millones de dólares respecto de julio de 2018, debido principalmente a menores compras de combustibles y lubricantes.

El comercio con Medio Oriente representó 5,0% de las exportaciones totales y 0,6% de las importaciones totales.

Principales socios comerciales

En julio los principales destinos de las exportaciones argentinas fueron Brasil, China, Estados Unidos, Viet Nam, Chile, India, Perú, Suiza, Argelia y España, en ese orden, que en conjunto acumularon el 58,1% del total de ventas externas.

Por su parte, los principales países de origen de las importaciones fueron China, Brasil, Estados Unidos, Alemania, Bolivia, Paraguay, Italia, México, Francia, e India, que representaron el 72,9% del total de compras al exterior.

Los déficits más importantes de julio se registraron con China (-301 millones de dólares), Estados Unidos (-269 millones de dólares), Alemania (-183 millones de dólares), Bolivia (-112 millones de dólares), Paraguay (-71 millones de dólares), Francia (-70 millones de dólares), Brasil (-65 millones de dólares), México (-61 millones de dólares), Trinidad y Tobago (-48 millones de dólares) y Tailandia (-47 millones de dólares).

Los superávits más importantes de julio correspondieron al comercio con Viet Nam (249 millones de dólares), Chile (209 millones de dólares), Perú (161 millones de dólares), Argelia (140 millones de dólares), Suiza (128 millones de dólares), India (123 millones de dólares), Países Bajos (115 millones de dólares), Irán (108 millones de dólares), Colombia (106 millones de dólares) e Indonesia (82 millones de dólares).

6. Otros temas

6.1 Exportaciones netas de productos relacionados con la soja

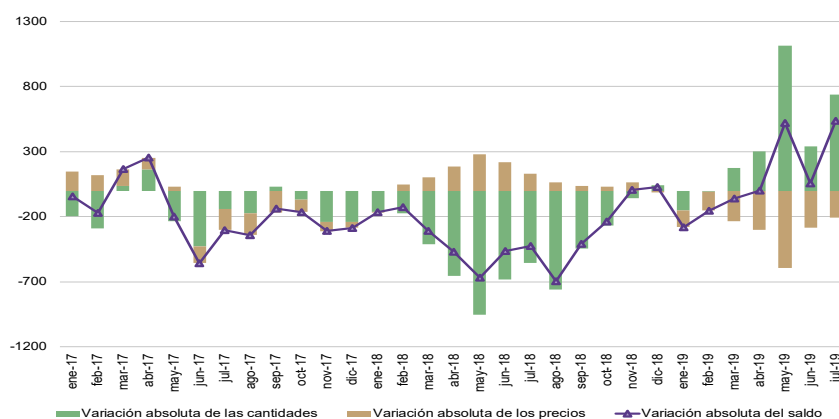
El conjunto de las exportaciones de los productos relacionados con la soja y sus principales subproductos (porotos de soja, excluidos para siembra; aceite de soja en bruto; harina y pellets de la extracción del aceite de soja; y biodiésel y sus mezclas) sumó, en julio de 2019, 1.726 millones de dólares; registró una suba de 42,1% respecto a igual período del año anterior (512 millones de dólares). Esto fue producto del incremento de cantidades exportadas de porotos de soja, excluidos para siembra (2.855,8%); aceite de soja en bruto, incluso desgomado (43,5%); y harina y pellets de la extracción del aceite de soja (36,6%); mientras que disminuyeron las cantidades de biodiésel y sus mezclas (-68,0%). Hubo aumento de precios de biodiésel y sus mezclas (12,7%); mientras que descendieron los precios de harina y pellets de la extracción del aceite de soja (-17,5%); porotos de soja, excluidos para siembra (-16,0%); y aceite de soja en bruto (-6,2%).

Por su parte, las importaciones de porotos de soja y sus derivados, en julio, fueron de 131 millones de dólares, 23 millones de dólares menos que en igual período del año anterior; los precios cayeron 10,3%; y las cantidades, 5,2%. Estas importaciones se realizaron bajo el régimen de importaciones temporarias con el objetivo de ser industrializadas, y fueron los principales orígenes Paraguay y Brasil, en ese orden.

Por lo tanto, las exportaciones netas (exportaciones menos importaciones) de los cuatro principales productos derivados del cultivo de la soja y sus subproductos, registraron, en julio, respecto de igual mes del año anterior, una suba de 535 millones de dólares, debido, fundamentalmente, a la suba en las exportaciones, sumada a la baja de las importaciones para el mismo período.

En el siguiente gráfico se puede observar la variación de las exportaciones netas de los principales productos relacionados con la soja y sus subproductos, respecto al mismo período del año anterior, según variaciones absolutas de precios y cantidades en millones de dólares.

Gráfico 5. Evolución de las exportaciones netas de los principales productos del complejo soja según variaciones absolutas de precios y cantidades en millones de dólares. Enero 2017-julio 2019



Fuente: INDEC, Dirección Nacional de Estadísticas del Sector Externo.

Exporta Simple

En los siete meses de 2019, las exportaciones sumaron 12 millones de dólares, lo que generó un crecimiento de 199,6% con respecto al mismo período del año anterior. Asimismo, las ventas externas representaron un 0,03% con respecto al total exportado (36.608 millones de dólares).

Entre los principales productos que registraron mayores exportaciones se pueden mencionar: artículos de peletería excluidas prendas y accesorios de vestir; artículos de talabartería o guarnicionería para todos los animales, de cuero natural o regenerado; artículos para fiestas excluido de navidad; bielas para motores de émbolo, de explosión; y cintos, cinturones y bandoleras de cuero.

Por su parte, los destinos que registraron una mayor participación en las exportaciones totales fueron: Estados Unidos (27,9%), Chile (9,6%), Uruguay (7,4%), Perú (5,4%) y México (4,4%), entre otros.

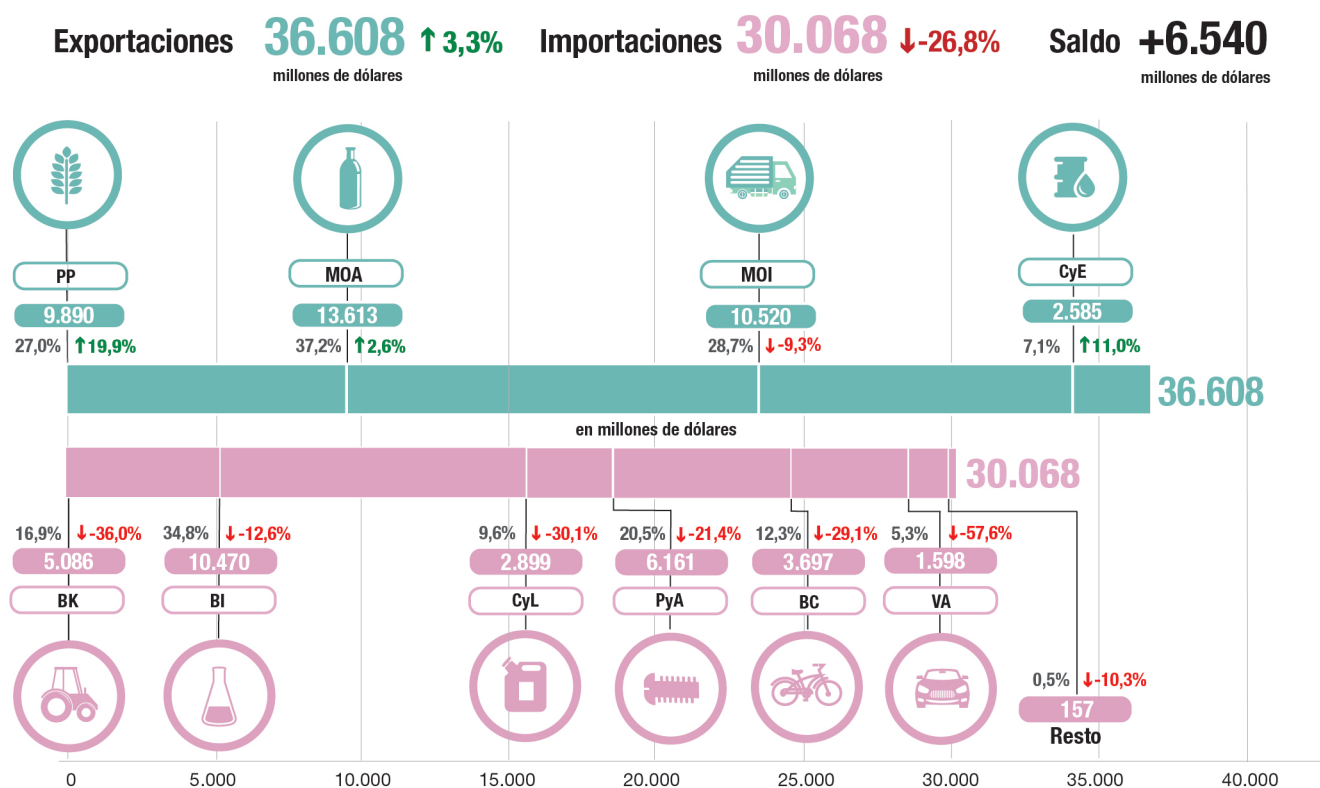


Nota: Resolución general conjunta MP y AFIP n°4049-E de mayo de 2017 y resolución general AFIP n° 4458/2019.

Fuente: INDEC, Dirección Nacional de Estadísticas del Sector Externo.

7. Resultados de los siete meses de 2019

Gráfico 6. Exportaciones por grandes rubros e importaciones por usos económicos. Siete meses de 2019. En millones de dólares, participación y variación porcentual



Productos primarios (PP) | Manufacturas de origen agropecuario (MOA) | Manufacturas de origen industrial (MOI) | Combustibles y energía (CyE) |

Bienes de capital (BK) | Bienes intermedios (BI) | Combustibles y lubricantes (CyL) | Piezas y accesorios para bienes de capital (PyA) | Bienes de consumo (BC) | Vehículos automotores de pasajeros (VA)

↑↓ = Variación porcentual respecto a igual período del año anterior.

Fuente: INDEC, Dirección Nacional de Estadísticas del Sector Externo.

7.1 Exportaciones de los siete meses de 2019

En los siete meses de 2019, las exportaciones totales acumuladas alcanzaron 36.608 millones de dólares, con un incremento de 3,3% respecto de igual período del año anterior 1.166 millones de dólares.

Las exportaciones de productos primarios se incrementaron 19,9%; las de combustibles y energía, 11,0%; y las de MOA, 2,6%; mientras que las MOI descendieron (-9,3%).

Los mayores aumentos interanuales de las exportaciones de los siete meses de 2019, a nivel de capítulo, fueron: cereales –principalmente maíz, trigo y morcajo y cebada en grano, excluida cervicera– (aumento de 1.207 millones de dólares); semillas y frutos oleaginosos –fundamentalmente porotos de soja– (896 millones de dólares); grasas y aceites –principalmente aceite de soja en bruto y aceite de girasol– (aumento de 521 millones de dólares); carne y despojos comestibles –en particular carne bovina, deshuesada, congelada; y trozos y despojos de gallos o gallinas, congelados– (aumento de 431 millones de dólares); combustibles minerales, aceites minerales y productos de su destilación –fundamentalmente gas natural en estado gaseoso, fueloil y aceites crudos de petróleo– (incremento de 147 millones de dólares); fundición, hierro y acero

(aumento de 70 millones de dólares); productos de la molinería; malta; almidón y fécula –esencialmente malta sin tostar– (aumento de 54 millones de dólares); madera, carbón vegetal y manufacturas de madera (aumento de 42 millones de dólares); vidrio y su manufacturas (incremento de 26 millones de dólares); y algodón –fundamentalmente algodón sin cardar ni peinar– (aumento de 23 millones de dólares).

Las mayores caídas de las exportaciones correspondieron a residuos y desperdicios de la industria alimenticia –principalmente harina y pellets de la extracción del aceite de soja– (-425 millones de dólares); vehículos automóviles, tractores, velocípedos y demás vehículos terrestres (-355 millones de dólares); productos diversos de las industrias químicas –principalmente por las menores ventas de biodiésel– (-305 millones de dólares); minerales metalíferos, escorias y cenizas –fundamentalmente minerales de cobre y sus concentrados excluido sulfuros– (-125 millones de dólares); frutas y frutos comestibles –principalmente peras, limones y manzanas– (-121 millones de dólares); aluminio y sus manufacturas –en particular aluminio sin alear– (-111 millones de dólares); pescados y crustáceos –fundamentalmente camarones, langostinos y otros decápodos excluidos de agua fría, enteros, congelados y calamares y potas congelados– (-110 millones de dólares); plástico y sus manufacturas (-108 millones de dólares); pieles (excepto la peletería) y cueros (-104 millones de dólares).

7.2 Importaciones de los siete meses de 2019

Las importaciones acumuladas de los siete meses del año respecto de igual período de 2018 cayeron 26,8% (-11.010 millones de dólares); el mismo comportamiento se observó en los distintos usos: bienes de capital (-36,0%); bienes intermedios (-12,6%); combustibles y lubricantes (-30,1%); piezas y accesorios para bienes de capital (-21,4%); bienes de consumo (-29,1%); y vehículos automotores de pasajeros (-57,6%) (ver cuadro 6).

7.3 Intercambio comercial según zonas económicas y países seleccionados. Siete meses de 2019

Mercosur

En los siete meses transcurridos de 2019, se registró un déficit con el Mercosur de 614 millones de dólares. Las exportaciones sumaron 7.178 millones de dólares; disminuyeron 792 millones de dólares respecto de igual período de 2018, mientras que las importaciones se redujeron 4.538 millones de dólares.

El comercio con el Mercosur concentró 19,6% de las exportaciones argentinas totales y 25,9% de las importaciones totales.

Unión Europea

Durante el período enero-julio, el comercio con este bloque arrojó un saldo negativo de 884 millones de dólares. Fue el tercer déficit comercial en magnitud, en relación con los resultados de los intercambios con los otros bloques, después de los registrados con China y NAFTA. Las exportaciones sumaron 4.641 millones de dólares, disminuyeron 747 millones de dólares con respecto al mismo período del año anterior. Las importaciones se redujeron, de manera interanual, 1.437 millones de dólares.

En el transcurso de los siete meses de 2019, el comercio con la Unión Europea concentró 12,7% de las exportaciones argentinas totales y 18,4% de las importaciones totales.

NAFTA

En los siete meses de 2019, el intercambio comercial con este bloque arrojó un saldo negativo de 1.626 millones de dólares, fue el segundo déficit comercial en magnitud, en relación con los resultados de los intercambios con los otros bloques, después del registrado con China. Las exportaciones sumaron 3.239 millones de dólares, con una disminución de 335 millones de dólares respecto a igual período de 2018. Las importaciones sumaron 4.865 millones de dólares y descendieron 815 millones de dólares.

El comercio con NAFTA representó el 8,9% de las exportaciones argentinas totales y 16,2% de las importaciones totales.

China

El intercambio comercial con este país, en los siete meses transcurridos de 2019, registró un déficit de 2.384 millones de dólares. Es el de mayor magnitud entre los bloques o países registrados en este informe. Se registraron exportaciones por 3.006 millones de dólares, con una suba de 36,6% con respecto a igual período de 2018 (805 millones de dólares). Las importaciones sumaron 5.390 millones de dólares y se redujeron 2.136 millones de dólares en relación con los mismos meses del año anterior.

El intercambio con China representó 8,2% de las exportaciones argentinas totales y 17,9% de las importaciones totales.

ASEAN

En los siete meses transcurridos de 2019, el comercio con este bloque arrojó un superávit de 2.434 millones de dólares. Fue el de mayor magnitud entre los registrados con los diferentes países y bloques económicos que se incluyen en este informe. Las exportaciones alcanzaron 3.934 millones de dólares; aumentaron 747 millones de dólares respecto de igual período de 2018. Las importaciones sumaron 1.499 millones y se redujeron 245 millones de dólares con respecto al año 2018.

El comercio con ASEAN significó 10,8% de las exportaciones totales y 5,0% de las importaciones totales.

Chile

En los siete meses de 2019, el intercambio con Chile exhibió un superávit de 1.432 millones de dólares. Las exportaciones sumaron 1.762 millones de dólares, crecieron 61 millones de dólares respecto de igual período del año anterior. A su vez, las importaciones disminuyeron 114 millones de dólares en relación con 2018.

El comercio con Chile equivalió a 4,8% de las exportaciones totales y 1,1% de las importaciones totales.

Magreb y Egipto

El intercambio comercial con este bloque, en el periodo enero-julio de 2019, arrojó un superávit de 1.921 millones de dólares. Fue el segundo saldo positivo en magnitud entre los obtenidos con los bloques y países considerados en este informe, luego del registrado con ASEAN. Las exportaciones crecieron 29 millones de dólares respecto de igual período de 2018, mientras que las compras se redujeron 2 millones de dólares.

En este período, el comercio con Magreb y Egipto significó el 5,9% de las exportaciones totales y 0,8% de las importaciones totales.

Medio Oriente

En los siete meses de 2019, el comercio con este bloque tuvo un superávit de 1.837 millones de dólares. Fue el tercer saldo positivo en magnitud entre los obtenidos con los países y bloques económicos mencionados en este informe. En el acumulado de 2019, las exportaciones totalizaron 2.163 millones de dólares con un crecimiento de 23,2% respecto de igual período del año anterior (407 millones de dólares). Las importaciones sumaron 326 millones de dólares, 397 millones de dólares menos que en el mismo período del año anterior.

El intercambio con Medio Oriente significó 5,9% de las exportaciones totales y 1,1% de las importaciones totales.

7.4

Índices de valor, precio y cantidad y efecto de los términos del intercambio. Siete meses de 2019 respecto a igual período de 2018

En los siete meses transcurridos de 2019, el saldo de la balanza comercial fue superavitario en 6.540 millones de dólares. Si en este período se hubiesen registrado los mismos precios que en igual período de 2018, el saldo comercial habría tenido un superávit de 8.380 millones de dólares. Bajo este supuesto, el país tuvo una pérdida en los términos del intercambio de 1.571 millones de dólares, debido a que la variación negativa del índice de precios de las exportaciones (-7,8%) superó a la caída de los precios de las importaciones (-3,9%). Para los siete meses de 2019, el primer término de la fórmula de la ganancia/pérdida fue superavitario en 6.810 millones de dólares y el segundo término también fue positivo en 8.380 millones de dólares.

Cuadro 10. Variaciones porcentuales de los índices de valores, precios y cantidades de las exportaciones e importaciones y efecto de los términos del intercambio, base 2004=100, según grandes rubros y usos económicos. Siete meses de 2019 respecto a igual período de 2018

Rubros/usos	Siete meses de 2019				
	Valor	Precio	Cantidad	A precios corrientes	A precios del acumulado a los siete meses de 2018
		%		Millones de dólares	
Exportación	3,3	-7,8	12,0	36.608	39.688
Productos primarios	19,9	-6,0	27,5		
Manufacturas de origen agropecuario (MOA)	2,6	-12,8	17,6		
Manufacturas de origen industrial (MOI)	-9,3	-4,5	-5,0		
Combustibles y energía	11,0	-3,1	14,5		
Importación	-26,8	-3,9	-23,8	30.068	31.308
Bienes de capital	-36,0	-10,5	-28,6		
Bienes intermedios	-12,6	-4,3	-8,6		
Combustibles y lubricantes	-30,1	1,9	-31,4		
Piezas y accesorios para bienes de capital	-21,4	-2,6	-19,3		
Bienes de consumo	-29,1	-1,4	-28,1		
Vehículos automotores de pasajeros	-57,6	6,6	-60,2		
Resto	-10,3	.	.		
Saldo	-	-	-	6.540	8.380

Nota: la descomposición del valor de las importaciones de bienes en sus componentes de precios y cantidades de los productos con alto grado de elaboración, comprendido en los usos económicos (bienes de capital, piezas y accesorios para bienes de capital, bienes de consumo durable y vehículos y automotores de pasajeros), se efectúa con índices de precios de los principales socios comerciales.

Fuente: INDEC, Dirección Nacional de Estadísticas del Sector Externo.

8. Información complementaria

El valor de las exportaciones de julio de 2019 fue estimado en forma provisoria debido a que 10,1% de la documentación aduanera oficializada durante este mes se encuentra aún pendiente, esto significa que, al momento del cierre del presente informe, no fue cumplida ni anulada.

Cuadro 11. Cifras de comercio exterior: exportaciones en millones de dólares, porcentaje de documentación pendiente y totales de la base usuario de exportación e importación. Año 2018-julio 2019

Período	Exportaciones	Documentación pendiente de exportación	Base usuario ⁽¹⁾		
			Exportaciones	Importaciones	
	Millones de dólares	%	Millones de dólares		
2018	Enero	4.810	0,1	4.810	5.737
	Febrero	4.304	0,1	4.304	5.196
	Marzo	5.406	0,1	5.406	5.960
	Abril	5.215	0,1	5.215	6.102
	Mayo	5.164	0,2	5.164	6.447
	Junio	5.136	0,2	5.136	5.458
	Julio	5.407	0,2	5.407	6.179
	Agosto	5.179	0,2	5.179	6.310
	Septiembre	5.013	0,3	5.013	4.699
	Octubre	5.355	0,3	5.355	5.077
	Noviembre	5.349	0,5	5.349	4.365
	Diciembre	5.282	9,1	5.221	3.913
2019	Enero	4.586	0,2	4.586	4.214
	Febrero	4.464	0,2	4.464	4.004
	Marzo	5.136	0,2	5.136	3.953
	Abril	5.313	0,4	5.313	4.174
	Mayo	6.017	0,5	6.017	4.644
	Junio	5.235	1,2	5.235	4.174
	Julio	5.856	10,1	5.776	4.905

(¹) La información sobre la base usuario se encuentra disponible en el Sistema de Consulta del Comercio Exterior de Bienes en: <https://www.indec.gov.ar/indec/web/Nivel4-Tema-3-2-124>.

Nota: los datos de la base usuario se presentan protegidos de acuerdo a la normativa vigente sobre secreto estadístico y protección de datos individuales (art. 10° de la ley n° 17.622; título VI del decreto n° 3.110; art. 1° de la disposición n° 176/99, entre otros).

El Sistema de Consulta del Comercio Exterior de Bienes proporciona cifras actualizadas en forma continua que sirven como instrumento para la toma de decisiones y el análisis del intercambio comercial entre los países. Se puede consultar información por tipo de comercio (exportación o importación), buscar uno o más productos de acuerdo a la Nomenclatura Común del Mercosur (NCM) y filtrar los resultados por año, período (mensual o anual) y país de destino de las exportaciones u origen de las importaciones. También tiene la opción de descargar la base completa para cada uno de los años disponibles (2002-2018).

Debido al nuevo marco normativo impartido por la Administración Federal de Ingresos Públicos (AFIP), disposición n° 302/2018, el Sistema de Consulta de Comercio Exterior de Bienes del INDEC permite consultar importaciones a nivel de producto, según la Nomenclatura Común del Mercosur (NCM), y país de origen.

A partir de marzo de 2018, el Sistema de Consulta del Comercio Exterior de Bienes permite realizar consultas a nivel de exportaciones de uno o más productos, según la NCM, entre Argentina y un país de destino seleccionado, siempre y cuando no se vulnere la normativa de secreto estadístico.

En www.indec.gov.ar se encuentran disponibles los cuadros correspondientes al *INDEC Informa*, cap. 3.1, "Sector Externo".

Fuente: INDEC, Dirección Nacional de Estadísticas del Sector Externo.

Nota metodológica

- En el informe técnico *Intercambio comercial argentino (ICA)* suelen realizarse modificaciones a las cifras de los meses anteriores, especialmente en los valores de exportación. Estas modificaciones obedecen a múltiples razones: el valor informado se construye, fundamentalmente, sobre la base de operaciones realizadas y perfeccionadas desde el punto de vista documental y, en el caso de existir un porcentaje de operaciones pendiente al momento de brindar la información, su valor debe ser estimado. Asimismo, hay operaciones que han sido oficializadas por un valor, se efectivizan por un valor inferior y se demora la carga del posembarque (documento en donde se consigna el valor definitivo). Finalmente, la aplicación de regímenes tales como el de precios revisables (petróleo), con ajuste de precios en función a la calidad (concentrado de minerales), así como las operaciones en consignación, permiten a los exportadores modificar los valores declarados en el momento de la exportación en plazos que van de los 60 a los 180 días del embarque.
- Dada la resolución general n° 2108 AFIP (RG 2108 AFIP), los exportadores de minerales tienen la opción de modificar el valor de sus transacciones en virtud de las variaciones en la cantidad y en la ley del mineral constatadas por el comprador. Esta opción puede ser ejercida dentro de los seis meses de embarque, con posibilidades de prorrogar este plazo por otros seis meses.
- Por lo general, no se realizan modificaciones en las cifras de importación, salvo las practicadas a fin de cada año por la recuperación por parte de los importadores de mercaderías que fueran enviadas previamente a rezago y registradas como tales.
- Las variaciones porcentuales de precios y cantidades de las exportaciones e importaciones del período analizado se construyeron sobre la base de un índice de precios mensual del tipo Paasche con base 2004=100. Los índices de precios del tipo Paasche se construyen considerando las cantidades del período de cálculo, razón por la cual son sensibles a los cambios en la composición del comercio exterior.
- El ajuste estacional se lleva a cabo utilizando el programa de desestacionalización X-13ARIMA-SEATS (versión 2.4) desarrollado por el U.S. Census Bureau.

La serie desestacionalizada surge de la eliminación de la serie original de las fluctuaciones estacionales y las variaciones debidas a los días de actividad y a los feriados móviles. Por lo tanto, se estiman los factores estacionales, los efectos por días de actividad y por feriados móviles para luego ser removidos de la serie original.

Los factores estacionales se estiman con el módulo X-11 del programa X-13ARIMA-SEATS. Por las características del método, estos factores sufren modificaciones cada vez que se incorpora un nuevo dato a la serie original.

Las variaciones por días de actividad y por feriados móviles se estiman con un modelo de regresión con errores Arima (RegArima). Los parámetros de este modelo quedan fijos hasta que se realiza una nueva actualización. La serie de tendencia-ciclo se estima a partir de la serie desestacionalizada con el método propuesto por Dagum (1996).

A continuación se especifica la revisión 2019 de las opciones del ajuste estacional de las series de exportación e importación

Para el período enero 2009-abril 2019 se realizó un ajuste estacional de las series de tiempo económicas total de exportaciones y total de importaciones, utilizando el programa X13-ARIMA-SEATS (Final versión 1.1 Build 39, U.S. Bureau of the Census). Las opciones de la desestacionalización se revisan una vez al año.

La desestacionalización de una serie es el procedimiento mediante el cual se obtiene una nueva serie libre de estacionalidad y de las variaciones debidas a la composición del calendario. El programa X-13ARIMA-SEATS permite utilizar el módulo X-11 que estima la estacionalidad por medio de promedios móviles aplicados en forma iterativa. Por las características del método, los factores estimados

sufren modificaciones cada vez que se incorpora un nuevo dato a la serie original, esto puede producir revisiones de los valores ya publicados.

Las principales características del ajuste estacional de las series de comercio exterior son:

Diagnósticos	Exportaciones	Importaciones
Método de desestacionalización del agregado	Directo	Directo
Tipo de descomposición	Multiplicativo	Multiplicativo
Valores extremos	no	LS2018.SEP
Modelo ARIMA	(0 1 1)(0 1 1)	(0 1 1)(0 1 1)
Ajuste efecto Pascua	no	no
Ajuste año bisiesto	no	sí
Ajuste de variación por días de actividad	no	sí
Filtro estacional final	3 x 5	3 x 5

La tendencia-ciclo es un indicador que permite analizar los ciclos y la tendencia a largo plazo. Para todas las series antes mencionadas, la estimación de la tendencia-ciclo se realizará por el método H13 modificado (Dagum, 1996), que consiste en un posprocesamiento de la serie desestacionalizada.

Las opciones son:

1. Extensión con un año de pronósticos de la serie desestacionalizada corregida por valores extremos, utilizando el modelo $(0\ 1\ 1)\ (0\ 0\ 1)_{12}$.
2. Corrección más estricta de valores extremos.
3. Estimación de la tendencia utilizando el filtro Henderson de 13 términos.

10. Zonas económicas

Mercado Común del Sur (Mercosur): Argentina, Brasil, Paraguay, Uruguay, Venezuela y zonas francas de Brasil y Uruguay.

Chile: incluye zonas francas.

Resto de la Asociación Latinoamericana de Integración (Resto de ALADI): Bolivia, Colombia, Cuba, Ecuador, Perú y zonas francas.

Sistema de la Integración Centroamericana (SICA): Belice, Costa Rica, El Salvador, Guatemala, Honduras, Nicaragua, Panamá, República Dominicana y zonas francas.

Tratado de Libre Comercio de América del Norte (NAFTA): Canadá, Estados Unidos (incluye Puerto Rico y territorios vinculados en América y Oceanía) y México.

Unión Europea (UE): Alemania, Austria, Bélgica, Bulgaria, Chipre, Croacia, Dinamarca, Eslovaquia, Eslovenia, España (incluye Islas Canarias), Estonia, Finlandia, Francia, Grecia, Hungría, Irlanda, Italia, Letonia, Lituania, Luxemburgo, Malta, Países Bajos, Polonia, Portugal, Reino Unido de Gran Bretaña e Irlanda del Norte, República Checa, Rumania y Suecia.

Asociación de las Naciones del Sudeste Asiático (ASEAN): Brunei, Camboya, Filipinas, Indonesia, Laos, Malasia, Myanmar, Singapur, Tailandia y Viet Nam.

China: Hong Kong y Macao.

Comunidad de Estados Independientes (CEI): Armenia, Belarús, Kazajstán, Kirguistán, República de Moldova, Federación de Rusia, Tayikistán, Turkmenistán y Uzbekistán.

Medio Oriente: Arabia Saudita, Bahrein, Emiratos Árabes Unidos, Irán, Iraq, Israel, Jordania, Kuwait, Líbano, Omán, Qatar, Yemen, Siria y Palestina.

Egipto y la Unión del Magreb Árabe: Argelia, Libia, Marruecos, Mauritania y Túnez.

Unión Aduanera del Sur de África (SACU): Botswana, Lesotho, Namibia, Sudáfrica y Swazilandia.

Oceanía: Australia, Fiji, Islas Marianas Septentrionales, Islas Marshall, Islas Salomón, Kiribati, Estados Federados de Micronesia, Nauru, Nueva Zelandia, Palau, Papua Nueva Guinea, Samoa, territorios vinculados a Australia, territorios vinculados a Francia, territorio británico (Islas Pitcairn), territorios vinculados a Nueva Zelandia, Tonga, Tuvalu y Vanuatu.

11. Anexo de cuadros

Cuadro 12. Exportaciones por principales rubros. Julio y siete meses de 2018-2019

Rubros	Julio			Siete meses		
	2019 ^e	2018 [*]	Variación porcentual	2019 ^e	2018 [*]	Variación porcentual
	Millones de dólares		%	Millones de dólares		%
Total	5.856	5.407	8,3	36.608	35.442	3,3
Productos primarios	1.720	1.101	56,2	9.890	8.246	19,9
Animales vivos	1	2	-50,0	23	25	-8,0
Pescados y mariscos sin elaborar	120	143	-16,1	845	986	-14,3
Miel	10	17	-41,2	89	108	-17,6
Hortalizas y legumbres sin elaborar	51	43	18,6	319	379	-15,8
Frutas frescas	97	108	-10,2	506	612	-17,3
Cereales	876	638	37,3	5.961	4.754	25,4
Semillas y frutos oleaginosos	490	41	///	1.626	729	123,0
Tabaco sin elaborar	20	31	-35,5	127	166	-23,5
Lanas sucias	2	5	-60,0	43	51	-15,7
Fibras de algodón	11	15	-26,7	64	40	60,0
Minerales metálicos, escorias y cenizas	s	47	s	214	338	-36,7
Resto de productos primarios	s	11	s	73	57	28,1
Manufacturas de origen agropecuario (MOA)	2.214	2.022	9,5	13.613	13.269	2,6
Carnes y sus preparados	307	249	23,3	1.893	1.465	29,2
Pescados y mariscos elaborados	28	17	64,7	177	146	21,2
Productos lácteos	52	65	-20,0	346	401	-13,7
Otros productos de origen animal	6	7	-14,3	41	37	10,8
Frutas secas o procesadas	13	18	-27,8	67	83	-19,3
Café, té, yerba mate y especias	16	22	-27,3	103	118	-12,7
Productos de molinería y sus preparaciones	73	56	30,4	436	408	6,9
Grasas y aceites	447	352	27,0	2.817	2.296	22,7
Azúcar, cacao y artículos de confitería	22	16	37,5	136	126	7,9
Preparados de hortalizas, legumbres y frutas	118	136	-13,2	628	667	-5,8
Bebidas, líquidos alcohólicos y vinagre	82	83	-1,2	490	502	-2,4
Residuos y desperdicios de la industria alimenticia	948	859	10,4	5.648	6.073	-7,0
Extractos curtientes y tintóreos	17	24	-29,2	141	154	-8,4
Piel y cueros	45	71	-36,6	349	456	-23,5
Lanas elaboradas	8	12	-33,3	109	111	-1,8
Resto de MOA	31	33	-6,1	231	227	1,8
Manufacturas de origen industrial (MOI)	1.579	1.920	-17,8	10.520	11.598	-9,3
Productos químicos y conexos	337	482	-30,1	2.131	2.592	-17,8
Materias plásticas y sus manufacturas	54	83	-34,9	522	630	-17,1
Caucho y sus manufacturas	25	23	8,7	164	149	10,1
Manufacturas de cuero, marroquinería, etcétera	3	2	50,0	15	18	-16,7
Papel, cartón, impresos y publicaciones	43	46	-6,5	285	283	0,7
Textiles y confecciones	13	12	8,3	84	83	1,2
Calzado y sus partes componentes	1	1	-	6	7	-14,3
Manufacturas de piedra, yeso, vidrio, etcétera	15	9	66,7	87	59	47,5
Piedras, metales preciosos y sus manufacturas, monedas	202	201	0,5	1.438	1.508	-4,6
Metales comunes y sus manufacturas	165	202	-18,3	1.123	1.197	-6,2
Máquinas y aparatos, material eléctrico	120	148	-18,9	790	821	-3,8
Material de transporte terrestre	576	678	-15,0	3.630	3.986	-8,9
Vehículos de navegación aérea, marítima y fluvial	2	9	-77,8	86	76	13,2
Resto de MOI	24	22	9,1	159	190	-16,3
Combustibles y energía	342	365	-6,3	2.585	2.329	11,0
Petróleo crudo	151	198	-23,7	910	881	3,3
Carburantes	156	119	31,1	1.119	963	16,2
Grasas y aceites lubricantes	4	5	-20,0	30	37	-18,9
Gas de petróleo, otros hidrocarburos gaseosos y energía eléctrica	22	24	-8,3	462	338	36,7
Resto de combustibles	9	19	-52,6	63	110	-42,7

Fuente: INDEC, Dirección Nacional de Estadísticas del Sector Externo.

Cuadro 13.

**Importaciones, por usos económicos y principales secciones de la Nomenclatura Común del Mercosur.
Julio y siete meses de 2018-2019**

Usos/secciones	Julio			Siete meses		
	2019*	2018*	Variación porcentual	2019*	2018*	Variación porcentual
	Millones de dólares		%	Millones de dólares		%
Total general	4.905	6.179	-20,6	30.068	41.078	-26,8
Bienes de capital	834	1.117	-25,3	5.086	7.953	-36,0
XVI-Máquinas, aparatos y material eléctrico; sus partes	641	718	-10,7	3.736	5.028	-25,7
XVII-Material de transporte	80	256	-68,8	634	1.868	-66,1
XVIII-Instrumentos de óptica, precisión, médico-quirúrgico, relojería y música	85	104	-18,3	560	790	-29,1
Resto de bienes de capital	28	39	-28,2	156	267	-41,6
Bienes intermedios	1.687	1.840	-8,3	10.470	11.977	-12,6
II-Productos del reino vegetal	150	185	-18,9	1.537	1.514	1,5
V-Productos minerales	67	67	-	479	620	-22,7
VI-Productos de industrias químicas y conexas	703	691	1,7	3.804	3.890	-2,2
VII-Plástico, caucho y sus manufacturas	213	248	-14,1	1.293	1.574	-17,9
X-Pasta de madera, papel, cartón	81	88	-8,0	516	573	-9,9
XI-Materias textiles y sus manufacturas	76	97	-21,6	383	586	-34,6
XIII-Manufacturas de piedra, yeso, cemento, amianto, mica, cerámica y vidrio	37	52	-28,8	242	354	-31,6
XV-Metales comunes y sus manufacturas	224	270	-17,0	1.397	1.866	-25,1
Resto de bienes intermedios	137	143	-4,2	819	999	-18,0
Combustibles y lubricantes	553	928	-40,4	2.899	4.150	-30,1
V-Productos minerales	521	894	-41,7	2.676	3.924	-31,8
Resto de combustibles y lubricantes	33	34	-2,9	222	226	-1,8
Piezas y accesorios para bienes de capital	1.002	1.050	-4,6	6.161	7.836	-21,4
XVI-Máquinas, aparatos y material eléctrico; sus partes	731	677	8,0	4.423	5.253	-15,8
XVII-Material de transporte	197	290	-32,1	1.318	2.004	-34,2
Resto de piezas y accesorios	74	83	-10,8	420	578	-27,3
Bienes de consumo	582	775	-24,9	3.697	5.217	-29,1
I-Animales vivos y productos del reino animal	16	19	-15,8	130	160	-18,8
II-Productos del reino vegetal	27	31	-12,9	195	252	-22,6
IV-Productos alimenticios, bebidas y tabaco	50	80	-37,5	344	533	-35,5
VI-Productos de industrias químicas y conexas	223	241	-7,5	1.343	1.374	-2,3
VII-Plástico, caucho y sus manufacturas	27	34	-20,6	169	218	-22,5
XI-Materias textiles y sus manufacturas	40	55	-27,3	275	415	-33,7
XII-Calzado, paraguas, flores artificiales y otros	40	59	-32,2	249	405	-38,5
XVI-Máquinas, aparatos y material eléctrico; sus partes	37	69	-46,4	225	488	-53,9
XVII-Material de transporte	20	35	-42,9	138	402	-65,7
XVIII-Instrumentos de óptica, precisión, médico-quirúrgico, relojería y música	20	26	-23,1	123	170	-27,6
XX-Mercancías y productos diversos	42	62	-32,3	225	380	-40,8
Resto de bienes de consumo	40	65	-38,5	281	420	-33,1
Vehículos automotores de pasajeros	225	444	-49,3	1.598	3.770	-57,6
XVII-Material de transporte	225	444	-49,3	1.598	3.770	-57,6
Resto	23	24	-4,2	157	175	-10,3

Fuente: INDEC, Dirección Nacional de Estadísticas del Sector Externo.

Cuadro 14.

**Balanza comercial argentina por principales secciones y capítulos de la Nomenclatura Común del Mercosur.
Siete meses de 2019 respecto a los siete meses de 2018**

Sección/capítulo	Siete meses de 2019				
	Exportaciones ^e	Variación porcentual	Importaciones*	Variación porcentual	Saldo*
	Millones de dólares	%	Millones de dólares	%	Millones de dólares
Total general	36.608	3,3	30.068	-26,8	6.540
I-Animales vivos y productos del reino animal	3.354	7,8	165	-15,8	3.188
02-Carne y despojos comestibles	1.826	30,9	79	-16,0	1.747
03-Pescados y crustáceos, moluscos y demás invertebrados acuáticos	1.016	-9,8	36	-28,0	980
04-Leche y productos lácteos; huevos de ave; miel natural; productos comestibles de origen animal, no expresados ni comprendidos en otra parte	443	-15,0	18	-5,3	425
Resto sección I	69	1,5	32	-3,0	37
II-Productos del reino vegetal	8.917	28,2	1.732	-1,9	7.185
08-Frutas y frutos comestibles; cortezas de agrinos (cítricos), melones o sandías	574	-17,4	157	-20,3	417
10-Cereales	5.961	25,4	15	50,0	5.945
12-Semillas y frutos oleaginosos; semillas y frutos diversos; plantas industriales o medicinales; paja y forrajes	1.628	122,7	1.429	2,0	199
Resto sección II	755	-2,5	131	-17,1	624
III-Grasas y aceites	2.817	22,7	45	-22,4	2.772
IV-Productos alimenticios, bebidas y tabaco	7.313	-6,9	486	-30,3	6.827
20-Preparaciones de hortalizas, frutas u otros frutos o demás partes de plantas	627	-5,7	55	-45,5	572
22-Bebidas, líquidos alcohólicos y vinagres	490	-2,4	51	-52,8	439
23-Residuos y desperdicios de las industrias alimentarias; alimentos preparados para animales	5.648	-7,0	45	12,5	5.603
Resto sección IV	548	-10,6	336	-25,2	212
V-Productos minerales	2.161	1,2	3.156	-30,6	-995
26-Minerales metalíferos, escorias y cenizas	214	-36,7	319	-22,2	-105
27-Combustibles minerales, aceites minerales y productos de su destilación; materias bituminosas; ceras minerales	1.894	8,4	2.749	-31,4	-855
Resto sección V	53	6,0	88	-30,2	-35
VI-Productos de industrias químicas y conexas	2.273	-17,3	5.181	-2,2	-2.908
28-Productos químicos inorgánicos; compuestos inorgánicos u orgánicos de metal precioso, de elementos radioactivos, de metales de las tierras raras o de isótopos	195	-26,1	437	-11,4	-242
29-Productos químicos orgánicos	323	-0,3	1.340	-3,3	-1.017
30-Productos farmacéuticos	389	-3,5	1.300	-4,0	-911
31-Abonos	35	9,4	548	36,3	-513
33-Aceites esenciales y resinoides; preparaciones de perfumería, de tocador o de cosmética	265	-19,2	253	-24,9	11
38-Productos diversos de las industrias químicas	809	-27,4	760	7,2	49
Resto sección VI	258	-8,5	543	-11,7	-286
VII-Plástico, caucho y sus manufacturas	685	-12,1	1.705	-19,8	-1.020
39-Plástico y sus manufacturas	522	-17,1	1.209	-18,1	-687
40-Caucho y sus manufacturas	164	10,1	497	-23,3	-333
VIII-Pieles, cueros y sus manufacturas (excepto calzado)	364	-23,2	61	-37,1	304
IX-Madera, carbón vegetal, corcho y sus manufacturas, cestería	109	65,2	70	-35,2	38
X-Pasta de madera, papel, cartón	249	-0,4	607	-14,1	-358
XI-Materias textiles y sus manufacturas	300	4,9	672	-33,8	-372
XII-Calzado, paraguas, flores artificiales y otros	7	-12,5	252	-38,5	-245
XIII-Manufacturas de piedra, yeso, cemento, amianto, mica, cerámica y vidrio	87	47,5	260	-32,8	-174
XIV-Perlas finas, piedras y metales preciosos, monedas y otros	1.438	-4,6	82	20,6	1.357
XV-Metales comunes y sus manufacturas	1.123	-6,2	1.673	-27,2	-550
72-Fundición, hierro y acero	242	39,9	422	-42,8	-180
73-Manufacturas de fundición, hierro o acero	368	-3,4	563	-2,9	-195
76-Aluminio y sus manufacturas	442	-20,1	181	-30,9	260
Resto sección XV	70	-22,2	506	-29,4	-435
XVI-Máquinas, aparatos y material eléctrico; sus partes	790	-3,8	8.594	-22,1	-7.805
84-Reactores nucleares, calderas, máquinas, aparatos y artefactos mecánicos; partes de estas máquinas o aparatos	689	-1,1	4.667	-21,4	-3.978
85-Máquinas, aparatos y material eléctrico y sus partes; aparatos de grabación o reproducción de sonido, aparatos de grabación o reproducción de imagen y sonido en televisión, y las partes y accesorios de estos aparatos	101	-18,5	3.928	-22,9	-3.826
XVII-Material de transporte	3.716	-8,5	3.688	-54,3	28
87-Vehículos automóviles, tractores, velocípedos y demás vehículos terrestres; sus partes y accesorios	3.628	-8,9	3.516	-54,6	112
Resto sección XVII	88	11,4	172	-48,0	-83
Resto de secciones y transacciones especiales	904	7,9	1.638	-25,6	-734

Fuente: INDEC, Dirección Nacional de Estadísticas del Sector Externo.

Cuadro 15. Productos seleccionados de exportación según diferencias absolutas. Siete meses de 2018-2019

Rubros	Siete meses		Diferencias absolutas
	2019 ^a	2018 [*]	
	Millones de dólares		
Total exportaciones	36.608	35.442	1.166
Total de productos seleccionados	29.059	27.171	1.888
Maíz, excluido para siembra, en grano	3.569	2.617	952
Porotos de soja, excluido para siembra	1.390	527	863
Aceite de soja, en bruto incluso desgomado	2.049	1.635	414
Carne bovina deshuesada, congelada	1.002	613	389
Gas natural en estado gaseoso	213	36	177
Trigo, excluido duro, excluido para siembra	1.700	1.533	167
Vehículos automóviles para el transporte de mercancías	2.219	2.070	149
Aceite de girasol, en bruto	402	269	133
Cebada, excluida para siembra	531	408	123
Fueloil	209	97	112
Minerales de plata y sus concentrados	165	89	76
Carnes y despojos comestibles de gallos o gallinas	214	153	61
Malta sin tostar	157	114	43
Semilla de girasol	63	30	33
Filetes de merluza congelados	118	88	30
Aceites crudos de petróleo	910	881	29
Neumáticos de caucho	111	82	29
Papas	117	90	27
Aceite de maní	73	48	25
Plata en bruto	163	139	24
Algodón sin cardar ni peinar, simplemente desmotado	60	38	22
Preparaciones alimenticias de grasa o aceite	77	56	21
Pellets de harina de extracción de girasol	110	89	21
Cajas de cambio y sus partes	297	277	20
Motores de émbolo y sus partes	151	133	18
Porotos	137	123	14
Harina de trigo	128	115	13
Mozzarella	66	56	10
Maníes sin tostar ni cocer	90	84	6
Tubos y perfiles huecos sin costura de hierro o acero	283	278	5
Arroz	109	107	2
Vino de uva fresca	443	441	2
Carne bovina deshuesada, refrigerada	425	423	2
Insecticidas	51	55	-4
Medicamentos acondicionados para la venta al por menor	291	300	-9
Salvados, moyuelos y residuos de leguminosas	143	157	-14
Naftas excluidas para petroquímica	168	184	-16
Ajos	90	108	-18
Miel natural	89	108	-19
Butanos licuados	93	114	-21
Maníes preparados	244	267	-23
Leche	48	73	-25
Herbicidas, inhibidores de germinación y reguladores de crecimiento de las plantas	57	86	-29
Propano licuado	106	137	-31
Calamares y potas congelados	201	233	-32
Cueros y pieles bovinos o equinos curtidos o crust	301	336	-35
Desodorantes y antitranspirantes corporales	69	105	-36
Jugos de frutas u otros frutos o de hortalizas, sin alcohol	190	227	-37
Tabaco en rama o sin elaborar	127	166	-39
Limonas	170	216	-46
Preparaciones de los tipos utilizados para la alimentación de los animales	85	138	-53
Peras	196	251	-55
Polímeros de etileno en formas primarias	162	220	-58
Carbonato de litio	105	167	-62
Leche entera en polvo	103	187	-84
Camarones y langostinos	459	557	-98
Oro para uso no monetario	1.264	1.366	-102
Biodiésel	435	723	-288
Harina y pellets de la extracción de aceite de soja	5.230	5.602	-372
Vehículos automóviles para el transporte de personas	831	1.349	-518
Resto	7.549	8.271	-722

Fuente: INDEC, Dirección Nacional de Estadísticas del Sector Externo.

Cuadro 16. Exportaciones por grandes rubros, según zonas económicas y países seleccionados. Julio de 2018-2019

Zonas económicas y países seleccionados	Grandes rubros														
	Total			Productos primarios			Manufacturas de origen agropecuario			Manufacturas de origen industrial			Combustibles y energía		
	2019 ^e	2018 [*]	Var.	2019 ^e	2018 [*]	Var.	2019 ^e	2018 [*]	Var.	2019 ^e	2018 [*]	Var.	2019 ^e	2018 [*]	Var.
Millones de dólares															
%															
Total	5.856	5.407	8,3	1.720	1.101	56,2	2.214	2.022	9,5	1.579	1.920	-17,8	342	365	-6,3
Mercosur	1.048	1.270	-17,5	162	208	-22,1	170	187	-9,1	682	831	-17,9	34	44	-22,7
Chile	260	247	5,3	57	51	11,8	90	87	3,4	94	100	-6,0	19	9	111,1
Resto de ALADI	409	227	80,2	163	34	379,4	89	79	12,7	151	113	33,6	6	1	500,0
SICA	55	51	7,8	3	3	-	14	8	75,0	38	40	-5,0	0	0	///
NAFTA	508	560	-9,3	49	42	16,7	118	127	-7,1	190	320	-40,6	152	70	117,1
Unión Europea	786	860	-8,6	s	s	s	425	396	7,3	166	256	-35,2	s	s	s
Suiza	163	106	53,8	0	0	-78,4	2	3	-33,3	160	103	55,3	-	-	-
CEI	56	78	-28,2	29	18	61,1	24	55	-56,4	3	5	-40,0	-	-	-
ASEAN	560	417	34,3	233	161	44,7	321	245	31,0	6	12	-50,0	-	-	-
China	643	346	85,8	414	57	///	214	129	65,9	s	s	s	s	s	s
República de Corea	72	29	148,3	68	24	183,3	2	1	100,0	2	4	-50,0	-	-	-
Japón	44	58	-24,1	19	23	-17,4	12	10	20,0	12	24	-50,0	-	-	-
India	215	126	70,6	1	2	-50,0	209	120	74,2	5	4	25,0	-	-	-
Medio Oriente	291	352	-17,3	81	115	-29,6	163	200	-18,5	s	s	s	s	s	s
Magreb y Egipto	378	282	34,0	200	117	70,9	175	158	10,8	3	s	s	-	s	s
SACU	47	50	-6,0	10	2	400,0	22	26	-15,4	s	s	s	s	s	s
Oceanía	59	74	-20,3	s	s	s	48	58	-17,2	10	14	-29	s	s	s
Resto del mundo	263	274	-4,0	41	36	13,9	115	132	-12,9	6	22	-72,7	101	84	20,2

Fuente: INDEC, Dirección Nacional de Estadísticas del Sector Externo.

Cuadro 17. Exportaciones por grandes rubros, según zonas económicas y países seleccionados. Siete meses de 2018-2019

Zonas económicas y países seleccionados	Grandes rubros														
	Total			Productos primarios			Manufacturas de origen agropecuario			Manufacturas de origen industrial			Combustibles y energía		
	2019 ^e	2018 [*]	Var.	2019 ^e	2018 [*]	Var.	2019 ^e	2018 [*]	Var.	2019 ^e	2018 [*]	Var.	2019 ^e	2018 [*]	Var.
Millones de dólares															
%															
Total	36.608	35.442	3,3	9.890	8.246	19,9	13.613	13.269	2,6	10.520	11.598	-9,3	2.585	2.329	11,0
Mercosur	7.178	7.970	-9,9	1.214	1.300	-6,6	1.075	1.240	-13,3	4.570	5.061	-9,7	318	369	-13,8
Chile	1.762	1.701	3,6	307	337	-8,9	535	560	-4,5	594	647	-8,2	326	157	107,6
Resto de ALADI	1.973	1.777	11,0	568	400	42,0	530	566	-6,4	844	761	10,9	31	49	-36,7
SICA	398	379	5,0	60	34	76,5	61	60	1,7	266	271	-1,8	10	14	-28,6
NAFTA	3.239	3.574	-9,4	351	393	-10,7	631	710	-11,1	1.508	1.945	-22,5	749	525	42,7
Unión Europea	4.641	5.388	-13,9	887	1.149	-22,8	2.532	2.864	-11,6	1.028	1.281	-19,8	195	94	107,4
Suiza	864	798	8,3	2	3	-33,3	14	17	-17,6	848	779	8,9	-	-	-
CEI	423	483	-12,4	194	181	7,2	205	280	-26,8	24	22	9,1	-	-	-
ASEAN	3.934	3.187	23,4	1.671	1.184	41,1	2.129	1.947	9,3	s	56	s	s	0	s
China	3.006	2.201	36,6	1.404	840	67,1	1.391	808	72,2	129	171	-24,6	83	383	-78,3
República de Corea	449	134	235,1	406	92	341,3	35	15	133,3	8	27	-70,4	-	-	-
Japón	229	261	-12,3	97	86	12,8	60	62	-3,2	72	113	-36,3	-	-	-
India	1.293	1.036	24,8	s	s	s	1.110	939	18,2	142	27	425,9	s	s	s
Medio Oriente	2.163	1.756	23,2	773	686	12,7	1.157	942	22,8	127	s	s	107	s	s
Magreb y Egipto	2.156	2.127	1,4	1.249	1.093	14,3	876	1.000	-12,4	32	17	88,2	-	17	-100,0
SACU	354	304	16,4	64	33	93,9	182	170	7,1	s	s	s	s	s	s
Oceanía	385	395	-2,5	s	s	s	269	272	-1,1	83	117	-29,1	s	s	s
Resto del mundo	2.161	1.970	9,7	600	404	48,5	822	817	0,6	71	85	-16,5	669	664	0,8

Fuente: INDEC, Dirección Nacional de Estadísticas del Sector Externo.

Cuadro 18. Importaciones por usos económicos, según zonas económicas y países seleccionados. Julio de 2018-2019

Zonas económicas y países seleccionados	Usos											
	Total			Bienes de capital			Bienes intermedios			Combustibles y lubricantes		
	2019*	2018*	Var.	2019*	2018*	Var.	2019*	2018*	Var.	2019*	2018*	Var.
	Millones de dólares		%	Millones de dólares		%	Millones de dólares		%	Millones de dólares		%
Total	4.905	6.179	-20,6	834	1.117	-25,3	1.687	1.840	-8,3	553	928	-40,4
Mercosur	1.124	1.614	-30,4	135	269	-49,8	505	603	-16,3	35	75	-53,3
Chile	52	101	-48,5	3	2	50,0	33	38	-13,2	0	42	-99,9
Resto de ALADI	220	222	-0,9	0	1	-72,8	33	20	65,0	147	142	3,5
SICA	2	3	-33,3	1	1	-	1	1	-	-	-	-
NAFTA	844	943	-10,5	141	162	-13,0	277	268	3,4	223	234	-4,7
Unión Europea	858	975	-12,0	161	200	-19,5	290	314	-7,6	10	34	-70,6
Suiza	35	43	-18,6	3	4	-25,0	21	25	-16,0	0	0	17,0
CEI	22	95	-76,8	1	0	197,7	15	35	-57,1	3	59	-94,9
ASEAN	233	234	-0,4	42	38	10,5	37	36	2,8	0	1	-85,9
China	943	1.138	-17,1	289	367	-21,3	267	276	-3,3	0	19	-99,4
República de Corea	43	46	-6,5	8	8	-	15	20	-25,0	0	1	-49,4
Japón	88	104	-15,4	16	26	-38,5	16	20	-20,0	0	0	162,1
India	92	82	12,2	6	9	-33,3	48	42	14,3	20	2	///
Medio Oriente	29	190	-84,7	6	4	50,0	9	22	-59,1	8	155	-94,8
Magreb y Egipto	65	51	27,5	0	0	-47,2	60	44	36,4	0	-	///
SACU	15	26	-42,3	5	5	-	5	8	-37,5	0	-	///
Oceanía	37	50	-26,0	2	1	100,0	24	36	-33,3	9	9	-
Resto del mundo	203	262	-22,5	15	19	-21,1	31	33	-6,1	96	154	-37,7

Zonas económicas y países seleccionados	Usos											
	Piezas y accesorios para bienes de capital			Bienes de consumo			Vehículos automotores de pasajeros			Resto		
	2019*	2018*	Var.	2019*	2018*	Var.	2019*	2018*	Var.	2019*	2018*	Var.
	Millones de dólares		%	Millones de dólares		%	Millones de dólares		%	Millones de dólares		%
Total	1.002	1.050	-4,6	582	775	-24,9	225	444	-49,3	23	24	-4,2
Mercosur	162	226	-28,3	100	139	-28,1	188	302	-37,7	0	0	253,9
Chile	2	2	-	14	17	-17,6	-	-	-	0	0	-46,9
Resto de ALADI	1	1	-	36	36	-	2	21	-90,5	0	0	-16,9
SICA	0	1	-63,1	1	0	66,7	-	-	-	0	0	-42,3
NAFTA	110	113	-2,7	85	104	-18,3	7	62	-88,7	0	0	-80,2
Unión Europea	255	234	9,0	129	160	-19,4	12	33	-63,6	0	0	///
Suiza	3	3	-	9	12	-25,0	-	-	-	0	0	-14,4
CEI	3	0	///	0	0	-10,7	-	-	-	0	0	///
ASEAN	108	104	3,8	46	55	-16,4	-	2	-100,0	0	0	-84,6
China	262	270	-3,0	125	200	-37,5	1	5	-80,0	0	0	-56,4
República de Corea	15	12	25,0	1	2	-50,0	3	3	-	0	0	-96,4
Japón	35	41	-14,6	9	7	28,6	12	9	33,3	0	0	-57,3
India	7	13	-46,2	10	15	-33,3	-	1	-100,0	0	0	-95,1
Medio Oriente	2	2	-	4	7	-42,9	-	-	-	0	0	-0,5
Magreb y Egipto	3	5	-40,0	1	2	-50,0	-	-	-	0	0	51,8
SACU	6	7	-14,3	0	0	-39,0	-	6	-100,0	0	0	-28,2
Oceanía	1	2	-50,0	1	1	-	-	-	-	0	0	15,1
Resto del mundo	28	15	86,7	12	18	-33,3	-	-	-	22	23	-4,3

Fuente: INDEC, Dirección Nacional de Estadísticas del Sector Externo.

Cuadro 19.

**Importaciones por usos económicos, según zonas económicas y países seleccionados.
Siete meses de 2018-2019**

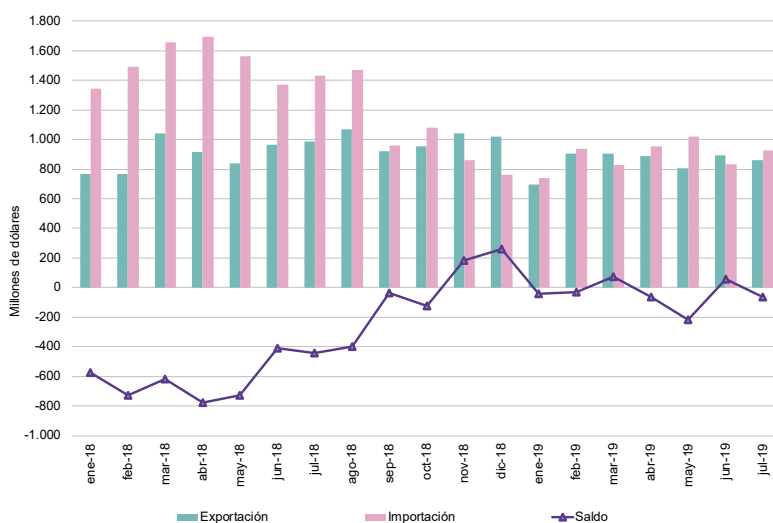
Zonas económicas y países seleccionados	Usos											
	Total			Bienes de capital			Bienes intermedios			Combustibles y lubricantes		
	2019*	2018*	Var.	2019*	2018*	Var.	2019*	2018*	Var.	2019*	2018*	Var.
	Millones de dólares			Millones de dólares			Millones de dólares			Millones de dólares		
Total	30.068	41.078	-26,8	5.086	7.953	-36,0	10.470	11.977	-12,6	2.899	4.150	-30,1
Mercosur	7.791	12.329	-36,8	863	2.166	-60,2	3.599	4.474	-19,6	265	359	-26,2
Chile	329	443	-25,7	19	22	-13,6	192	226	-15,0	0	42	-99,8
Resto de ALADI	1.168	1.414	-17,4	5	6	-16,7	135	174	-22,4	771	919	-16,1
SICA	13	19	-31,6	5	5	-	3	4	-25,0	-	-	-
NAFTA	4.865	5.680	-14,3	880	1.122	-21,6	1.762	1.666	5,8	914	1.073	-14,8
Unión Europea	5.526	6.963	-20,6	1.072	1.471	-27,1	1.743	1.995	-12,6	209	291	-28,2
Suiza	243	351	-30,8	23	32	-28,1	127	147	-13,6	0	1	-50,9
CEI	141	356	-60,4	3	3	-	115	161	-28,6	17	186	-90,9
ASEAN	1.499	1.744	-14,0	240	271	-11,4	225	251	-10,4	57	1	///
China	5.390	7.526	-28,4	1.560	2.323	-32,8	1.511	1.720	-12,2	6	43	-86,0
República de Corea	328	475	-30,9	114	97	17,5	99	151	-34,4	5	5	-
Japón	539	667	-19,2	117	165	-29,1	100	106	-5,7	2	1	100,0
India	459	523	-12,2	35	51	-31,4	246	281	-12,5	74	28	164,3
Medio Oriente	326	723	-54,9	29	28	3,6	90	134	-32,8	174	505	-65,5
Magreb y Egipto	235	237	-0,8	1	7	-85,7	196	106	84,9	12	91	-86,8
SACU	91	146	-37,7	26	21	23,8	29	40	-27,5	0	15	-100,0
Oceanía	183	189	-3,2	9	8	12,5	135	142	-4,9	30	28	7,1
Resto del mundo	940	1.293	-27,3	85	154	-44,8	162	199	-18,6	362	565	-35,9

Zonas económicas y países seleccionados	Usos											
	Piezas y accesorios para bienes de capital			Bienes de consumo			Vehículos automotores de pasajeros			Resto		
	2019*	2018*	Var.	2019*	2018*	Var.	2019*	2018*	Var.	2019*	2018*	Var.
	Millones de dólares			Millones de dólares			Millones de dólares			Millones de dólares		
Total	6.161	7.836	-21,4	3.697	5.217	-29,1	1.598	3.770	-57,6	157	175	-10,3
Mercosur	1.063	1.625	-34,6	645	879	-26,6	1.356	2.825	-52,0	1	2	-50,0
Chile	20	19	5,3	98	133	-26,3	-	-	-	0	0	-1,4
Resto de ALADI	9	11	-18,2	215	272	-21,0	33	32	3	0	0	-34,4
SICA	2	6	-66,7	3	4	-25,0	-	-	-	0	0	35,1
NAFTA	690	767	-10,0	562	676	-16,9	56	374	-85,0	1	1	-
Unión Europea	1.560	1.861	-16,2	860	1.018	-15,5	79	323	-75,5	1	4	-75,0
Suiza	23	66	-65,2	70	105	-33,3	-	-	-	0	0	-12,8
CEI	6	5	20,0	0	1	-50,8	-	-	-	0	0	74,4
ASEAN	677	823	-17,7	298	387	-23,0	1	10	-90,0	0	0	-38,1
China	1.557	1.943	-19,9	742	1.432	-48,2	13	64	-79,7	0	1	-25,7
República de Corea	85	150	-43,3	6	16	-62,5	19	54	-64,8	0	0	-94,3
Japón	252	303	-16,8	28	43	-34,9	40	50	-20,0	0	0	-42,9
India	50	59	-15,3	54	98	-44,9	-	7	-100,0	0	0	33,6
Medio Oriente	11	10	10,0	22	21	4,8	-	-	-	0	24	-99,2
Magreb y Egipto	20	27	-25,9	5	7	-28,6	-	-	-	0	0	-22,0
SACU	34	49	-30,6	1	3	-66,7	0	19	-98,2	0	0	-62,8
Oceanía	5	6	-16,7	4	6	-33,3	-	-	-	0	0	///
Resto del mundo	97	106	-8,5	82	115	-28,7	0	12	-96,6	153	143	7,0

Fuente: INDEC, Dirección Nacional de Estadísticas del Sector Externo.

Cuadro 20. Intercambio comercial argentino con Brasil. Enero de 2018-julio de 2019

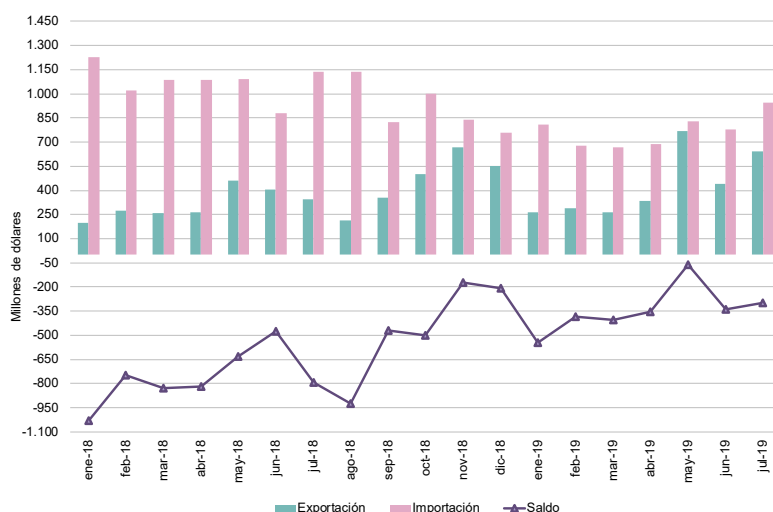
Período	Exportación		Importación		Saldo	
	2019 ^e	2018 [*]	2019 [*]	2018 [*]	2019 [*]	2018 [*]
Millones de dólares						
Enero	699	769	742	1.342	-42	-573
Febrero	907	769	940	1.495	-33	-726
Marzo	903	1.041	830	1.657	73	-616
Abril	889	916	952	1.694	-63	-778
Mayo	805	839	1.021	1.565	-216	-727
Junio	894	964	836	1.372	58	-407
Julio	862	989	927	1.434	-65	-445
Agosto		1.072		1.470		-397
Septiembre		923		962		-39
Octubre		957		1.082		-125
Noviembre		1.043		860		184
Diciembre		1.020		762		258



Fuente: INDEC, Dirección Nacional de Estadísticas del Sector Externo.

Cuadro 21. Intercambio comercial argentino con China. Enero de 2018-julio de 2019

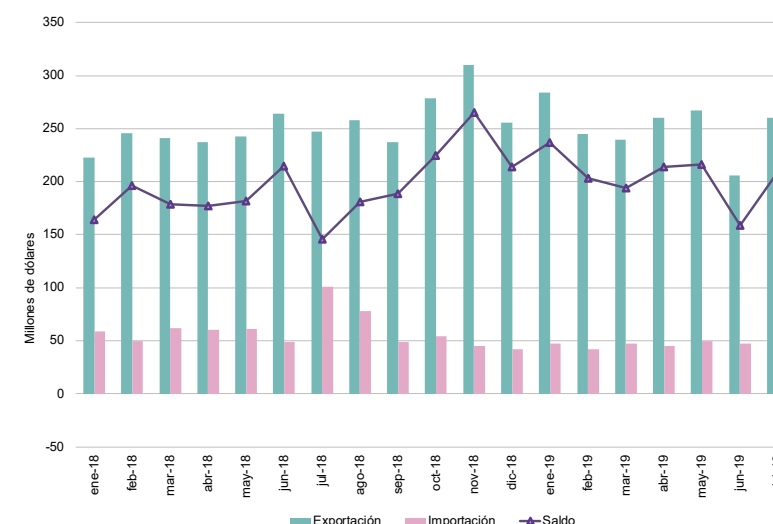
Período	Exportación		Importación		Saldo	
	2019 ^e	2018 [*]	2019 [*]	2018 [*]	2019 [*]	2018 [*]
Millones de dólares						
Enero	264	197	810	1.227	-546	-1.030
Febrero	291	273	676	1.022	-385	-749
Marzo	264	257	666	1.086	-402	-829
Abril	337	264	689	1.084	-352	-820
Mayo	769	460	830	1.091	-61	-631
Junio	438	404	776	877	-338	-473
Julio	643	346	943	1.138	-301	-792
Agosto		213		1.138		-925
Septiembre		355		824		-469
Octubre		503		1.001		-498
Noviembre		667		839		-171
Diciembre		549		758		-209



Fuente: INDEC, Dirección Nacional de Estadísticas del Sector Externo.

Cuadro 22. Intercambio comercial argentino con Chile. Enero de 2018-julio de 2019

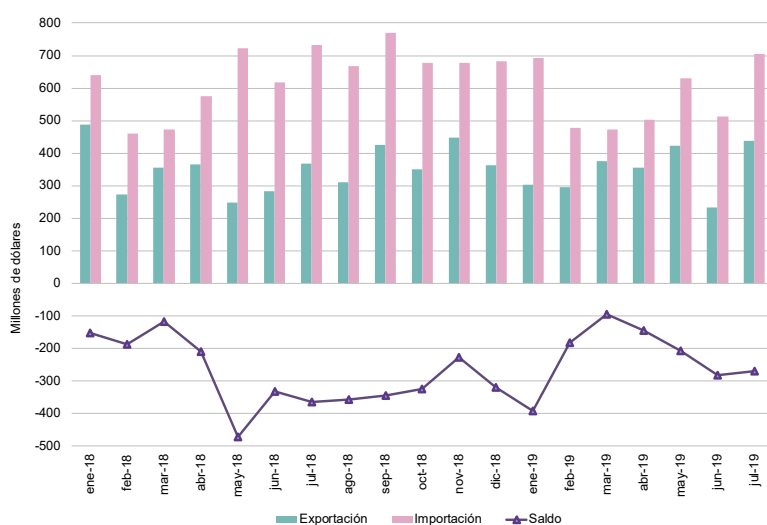
Período	Exportación		Importación		Saldo	
	2019 ^e	2018 [*]	2019 [*]	2018 [*]	2019 [*]	2018 [*]
Millones de dólares						
Enero	284	223	47	59	237	164
Febrero	245	246	42	50	203	196
Marzo	240	241	47	62	194	179
Abril	260	237	45	60	214	177
Mayo	267	243	50	61	216	182
Junio	206	264	47	49	159	215
Julio	260	247	52	101	209	146
Agosto		258		78		181
Septiembre		237		49		189
Octubre		279		54		225
Noviembre		310		45		265
Diciembre		256		42		214



Fuente: INDEC, Dirección Nacional de Estadísticas del Sector Externo.

Cuadro 23. Intercambio comercial argentino con Estados Unidos. Enero de 2018-julio de 2019

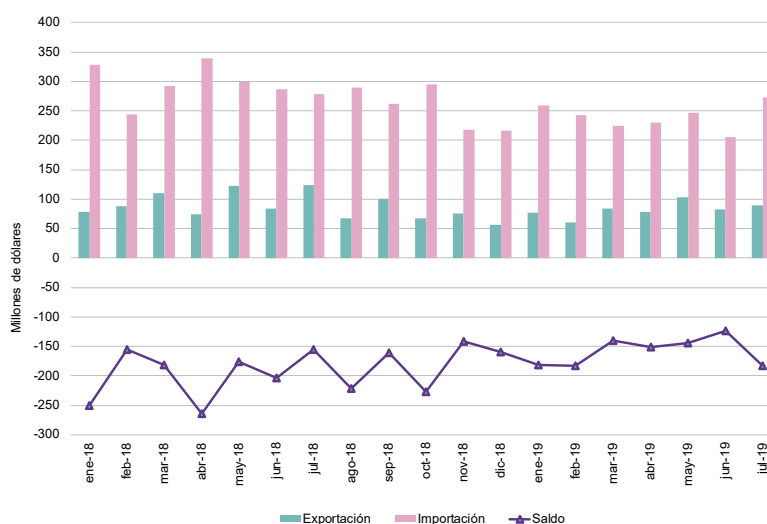
Período	Exportación		Importación		Saldo	
	2019 ^e	2018 [*]	2019 [*]	2018 [*]	2019 [*]	2018 [*]
Millones de dólares						
Enero	302	488	693	639	-391	-152
Febrero	295	272	479	460	-183	-188
Marzo	376	356	472	474	-96	-118
Abril	356	365	502	576	-145	-211
Mayo	423	249	630	722	-207	-473
Junio	232	284	514	617	-282	-333
Julio	437	369	706	733	-269	-364
Agosto			310	668		-358
Septiembre			426	771		-345
Octubre			351	677		-325
Noviembre			449	677		-228
Diciembre			363	682		-319



Fuente: INDEC, Dirección Nacional de Estadísticas del Sector Externo.

Cuadro 24. Intercambio comercial argentino con Alemania. Enero de 2018-julio de 2019

Período	Exportación		Importación		Saldo	
	2019 ^e	2018 [*]	2019 [*]	2018 [*]	2019 [*]	2018 [*]
Millones de dólares						
Enero	77	78	259	328	-182	-251
Febrero	60	88	243	244	-183	-156
Marzo	84	110	225	292	-140	-181
Abril	79	75	230	339	-151	-264
Mayo	103	123	247	299	-144	-176
Junio	83	84	206	287	-123	-204
Julio	89	124	273	279	-183	-155
Agosto			68	290		-222
Septiembre			101	262		-161
Octubre			68	295		-227
Noviembre			76	218		-142
Diciembre			57	217		-160



Fuente: INDEC, Dirección Nacional de Estadísticas del Sector Externo.

Cuadro 25.

Exportaciones a Brasil según principales rubros. Julio y siete meses de 2018-2019

Rubros	Exportaciones a Brasil					
	Julio			Siete meses		
	2019 ^e	2018 [*]	Variación porcentual	2019 ^e	2018 [*]	Variación porcentual
	Millones de dólares		%	Millones de dólares		%
Total	862	989	-12,8	5.960	6.288	-5,2
Productos primarios	153	170	-10,0	1.162	1.143	1,7
Animales vivos	0	0	-99,3	0	0	-27,5
Pescados y mariscos sin elaborar	0	1	-50,7	5	7	-28,6
Miel	-	-	-	-	0	-100,0
Hortalizas y legumbres sin elaborar	22	13	69,2	170	139	22,3
Frutas frescas	10	11	-9,1	69	78	-11,5
Cereales	117	140	-16,4	893	888	0,6
Semillas y frutos oleaginosos	1	1	-	6	7	-14,3
Tabaco sin elaborar	0	0	94,9	1	2	-50,0
Lanas sucias	0	0	-36,9	s	s	s
Fibras de algodón	-	1	-100,0	0	5	-94,5
Minerales metalíferos, escorias y cenizas	-	-	-	s	s	s
Resto de productos primarios	3	4	-25,0	17	16	6,3
Manufacturas de origen agropecuario (MOA)	123	113	8,8	778	736	5,7
Carnes y sus preparados	7	7	-	43	47	-8,5
Pescados y mariscos elaborados	7	5	40,0	52	46	13,0
Productos lácteos	17	21	-19,0	130	116	12,1
Otros productos de origen animal	0	1	-76,5	4	4	-
Frutas secas o procesadas	6	8	-25,0	32	31	3,2
Café, té, yerba mate y especias	0	0	-30,0	1	2	-50,0
Productos de molinería y sus preparaciones	40	31	29,0	228	212	7,5
Grasas y aceites	8	7	14,3	51	52	-1,9
Azúcar, cacao y artículos de confitería	3	3	-	21	30	-30,0
Preparados de hortalizas, legumbres y frutas	22	18	22,2	136	111	22,5
Bebidas, líquidos alcohólicos y vinagre	5	5	-	27	34	-20,6
Residuos y desperdicios de la industria alimenticia	1	1	-	7	4	75,0
Extractos curtientes y tintóreos	3	4	-25,0	21	28	-25,0
Pieles y cueros	0	0	67,3	2	2	-
Lanas elaboradas	-	0	-100,0	0	0	38,6
Resto de MOA	3	3	-	21	17	23,5
Manufacturas de origen industrial (MOI)	574	696	-17,5	3.831	4.209	-9,0
Productos químicos y conexos	52	59	-11,9	337	356	-5,3
Materias plásticas y sus manufacturas	26	48	-45,8	299	391	-23,5
Caucho y sus manufacturas	16	14	14,3	105	95	10,5
Manufacturas de cuero, marroquinería, etcétera	0	0	-49,2	0	0	-52,3
Papel, cartón, impresos y publicaciones	9	8	12,5	61	54	13,0
Textiles y confecciones	9	8	12,5	58	53	9,4
Calzado y sus partes componentes	0	-	///	1	0	///
Manufacturas de piedra, yeso, vidrio, etcétera	8	2	300,0	40	10	300,0
Piedras, metales preciosos y sus manufacturas, monedas	-	-	-	s	-	s
Metales comunes y sus manufacturas	28	31	-9,7	195	225	-13,3
Máquinas y aparatos, material eléctrico	52	47	10,6	295	288	2,4
Material de transporte terrestre	372	477	-22,0	2.424	2.720	-10,9
Vehículos de navegación aérea, marítima y fluvial	-	0	-100	s	2	s
Resto de MOI	2	2	-	16	16	-
Combustibles y energía	12	10	20,0	189	199	-5,0
Petróleo crudo	-	-	-	-	-	-
Carburantes	11	10	10,0	119	126	-5,6
Grasas y aceites lubricantes	1	0	125,2	2	1	100,0
Gas de petróleo, otros hidrocarburos gaseosos y energía eléctrica	0	-	///	65	s	s
Resto de combustibles	0	0	-27,3	4	s	s

Fuente: INDEC, Dirección Nacional de Estadísticas del Sector Externo.

Cuadro 26. Importaciones desde Brasil según principales rubros. Julio y siete meses de 2018-2019

Rubros	Importaciones desde Brasil					
	Julio			Siete meses		
	2019*	2018*	Variación porcentual	2019*	2018*	Variación porcentual
	Millones de dólares		%	Millones de dólares		%
Total	927	1.434	-35,4	6.247	10.559	-40,8
Bienes de capital	134	267	-49,8	857	2.151	-60,2
Bienes intermedios	355	470	-24,5	2.417	3.080	-21,5
Combustibles y lubricantes	5	49	-89,8	31	136	-77,2
Piezas y accesorios para bienes de capital	157	220	-28,6	1.020	1.574	-35,2
Bienes de consumo	87	126	-31,0	565	790	-28,5
Vehículos automotores de pasajeros	188	302	-37,7	1.356	2.825	-52,0
Resto	0	0	256,9	1	2	-50,0

Fuente: INDEC, Dirección Nacional de Estadísticas del Sector Externo.