



**Comercio exterior**  
vol. 4 n° 1



# Intercambio comercial argentino

Cifras estimadas de diciembre de 2019

# Informes técnicos. Vol. 4, nº 13

ISSN 2545-6636

## Comercio exterior. Vol. 4, nº 1

Intercambio comercial argentino

Cifras estimadas de diciembre de 2019

ISSN 2545-6644

Instituto Nacional de Estadística y Censos (INDEC)

Queda hecho el depósito que fija la ley nº 11.723



Esta publicación utiliza una licencia Creative Commons.  
Se permite su reproducción con atribución de la fuente.

Responsabilidad intelectual: Lic. Silvia Amiel, Lic. María Inés Dalton

Responsabilidad editorial: Lic. Marco Lavagna, Mag. Pedro Lines

Directora de la publicación: Mag. Silvina Viazzi

Coordinación de producción editorial: Lic. Marcelo Costanzo

Buenos Aires, enero de 2020

### Publicaciones del INDEC

Las publicaciones editadas por el Instituto Nacional de Estadística y Censos pueden ser consultadas en [www.indec.gob.ar](http://www.indec.gob.ar) y en el Centro Estadístico de Servicios, ubicado en Av. Presidente Julio A. Roca 609 C1067ABB, Ciudad Autónoma de Buenos Aires, Argentina. El horario de atención al público es de 9:30 a 16:00.

También pueden solicitarse al teléfono (54-11) 5031-4632

Correo electrónico: [ces@indec.gob.ar](mailto:ces@indec.gob.ar)

Sitio web: [www.indec.gob.ar](http://www.indec.gob.ar)

Twitter: [@INDECArgentina](https://twitter.com/INDECArgentina)

Facebook: [/INDECArgentina](https://www.facebook.com/INDECArgentina)

Instagram: [@indecargentina](https://www.instagram.com/indecargentina)

Calendario anual anticipado de informes:

<http://www.indec.gob.ar/indec/web/Calendario-Fecha-0>



INDECArgentina

#### Signos convencionales:

\* Dato provisorio

° Dato estimado por extrapolación, proyección o imputación

- Cero absoluto

. Dato no registrado

... Dato no disponible a la fecha de presentación de los resultados

/// Dato que no corresponde presentar

s Dato confidencial por aplicación de las reglas del secreto estadístico

Índice	Pág.
<b>Resumen ejecutivo de diciembre de 2019</b> .....	<b>3</b>
<b>1. Introducción</b> .....	<b>6</b>
1.1 Efecto de los términos del intercambio .....	8
<b>2. Exportaciones</b> .....	<b>10</b>
2.1 Exportaciones de diciembre de 2019 .....	10
<b>3. Importaciones</b> .....	<b>12</b>
3.1 Importaciones de diciembre de 2019 .....	12
<b>4. Series desestacionalizadas y tendencia-ciclo</b> .....	<b>14</b>
4.1 Exportaciones desestacionalizadas y tendencia-ciclo .....	14
4.2 Importaciones desestacionalizadas y tendencia-ciclo.....	15
<b>5. Intercambio comercial según zonas económicas y países seleccionados</b> .....	<b>16</b>
<b>6. Otros temas</b> .....	<b>20</b>
6.1 Exportaciones netas de productos relacionados con la soja de diciembre de 2019 .....	20
<b>Resultados de los doce meses de 2019</b> .....	<b>21</b>
<b>7. Introducción</b> .....	<b>22</b>
7.1 Exportaciones de los doce meses de 2019.....	23
7.2 Importaciones de los doce meses de 2019 .....	23
7.3 Intercambio comercial según zonas económicas y países seleccionados. Doce meses de 2019 .....	24
7.4 Índices de valor, precio y cantidad y efecto de los términos del intercambio. Doce meses de 2019 respecto a igual período de 2018 .....	26
<b>8. Otros temas</b> .....	<b>27</b>
8.1 Exportaciones netas de productos relacionados con la soja de los doce meses de 2019 .....	27
<b>9. Información complementaria</b> .....	<b>27</b>
<b>10. Nota metodológica</b> .....	<b>28</b>
<b>11. Zonas económicas</b> .....	<b>30</b>
<b>12. Anexo de cuadros</b> .....	<b>31</b>

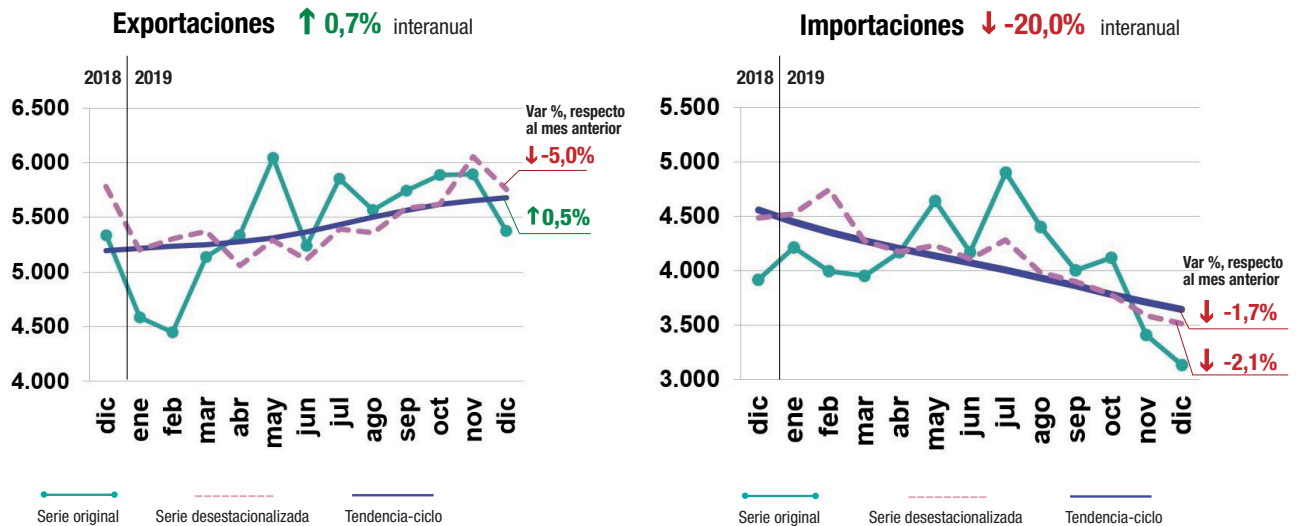
## Intercambio comercial argentino

Cifras estimadas de diciembre de 2019

Resumen ejecutivo



### Variaciones porcentuales

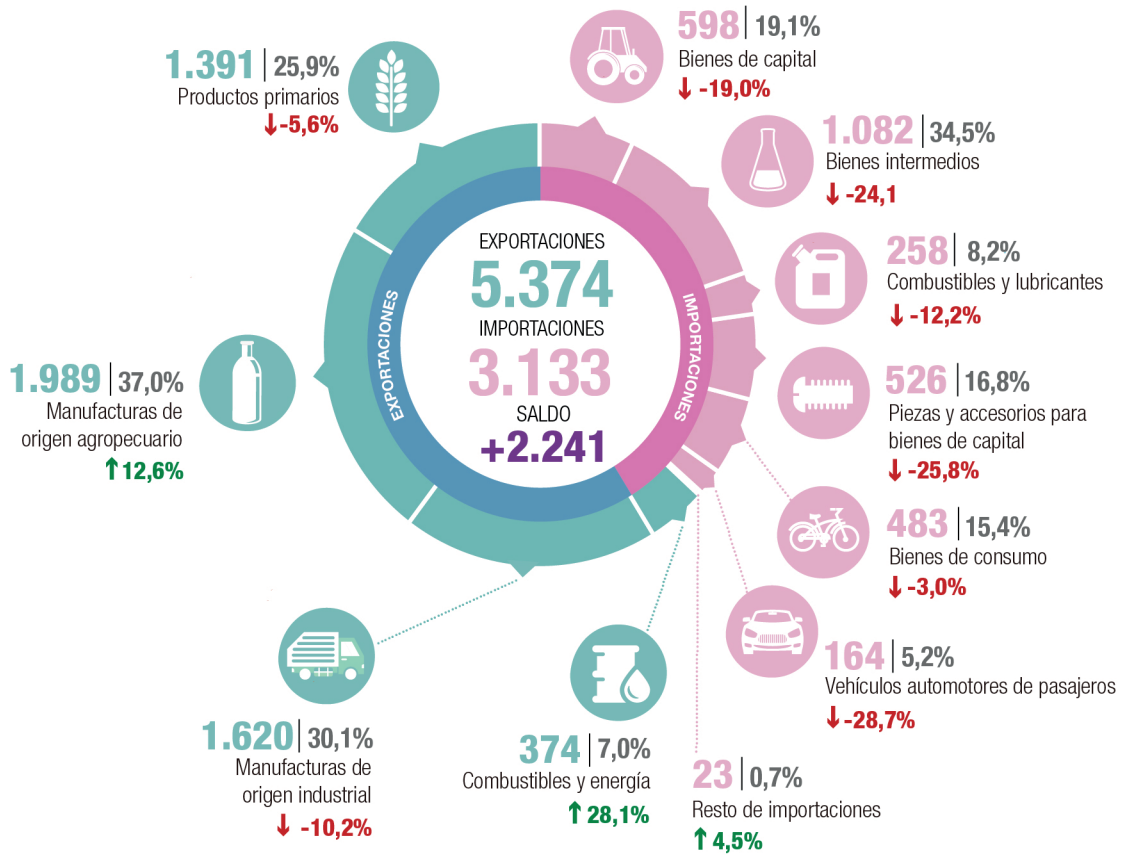


### Principales socios comerciales

País	Exportaciones	Importaciones	Saldo
<b>Brasil</b>	865 ↓ -14,5%	678 ↓ -11,0%	187
<b>China</b>	581 ↑ 5,4%	616 ↓ -18,7%	-35
<b>Estados Unidos</b>	309 ↓ -13,7%	344 ↓ -49,5%	-35
<b>Chile</b>	279 ↑ 3,7%	42	237
<b>India</b>	179 ↑ 26,1%	57 ↑ 5,6%	122
<b>Alemania</b>	62 ↑ 8,2%	164 ↓ -24,3%	-102
<b>Indonesia</b>	192 ↑ 39,9%	24 ↑ 23,0%	168
<b>Países Bajos</b>	173 ↑ 15,9%	38 ↑ 94,8%	135

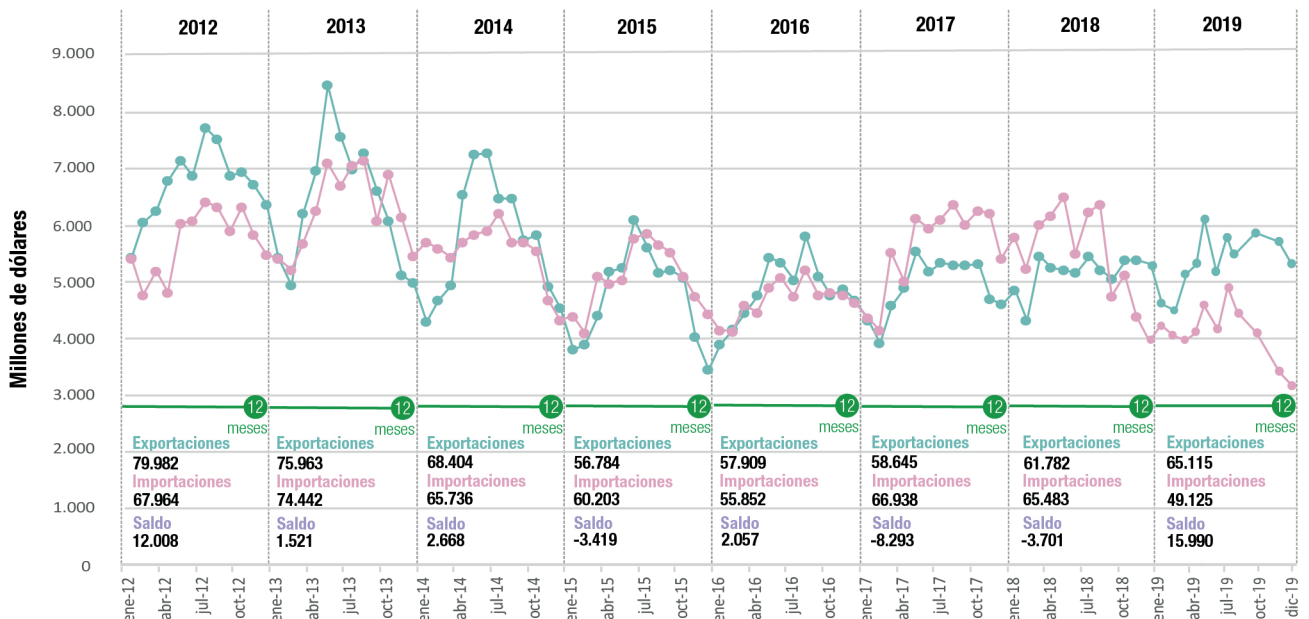
Fuente: INDEC, Dirección Nacional de Estadísticas del Sector Externo.

**Exportaciones por grandes rubros e importaciones por usos económicos.**  
**En millones de dólares, participación y variación porcentual**



↑ ↓ = Variación porcentual respecto a igual período del año anterior.

**Exportaciones e importaciones, en millones de dólares. Enero 2012-diciembre 2019 y doce meses acumulados**



Fuente: INDEC, Dirección Nacional de Estadísticas del Sector Externo.

## Principales indicadores de comercio exterior. Diciembre de 2019

Indicador	Unidad de medida	Exportación	Importación	Saldo	Intercambio
<b>Balanza comercial</b>					
Totales diciembre de 2019	Millones de dólares	5.374	3.133	2.241	8.507
Variación serie original respecto a diciembre de 2018	%	0,7	-20,0		-8,1
Variación serie desestacionalizada respecto a noviembre de 2019	%	-5,0	-2,1		
Variación tendencia-ciclo respecto a noviembre de 2019	%	0,5	-1,7		
<b>Índices de precios y cantidades de comercio exterior respecto a diciembre de 2018</b>					
Índices de precios	%	-0,3	-4,8		
Índices de cantidades	%	0,9	-16,0		
Ganancia/pérdida de los términos del intercambio	Millones de dólares				256

Fuente: INDEC, Dirección Nacional de Estadísticas del Sector Externo.

## Principales indicadores de comercio exterior. Doce meses de 2019

Indicador	Unidad de medida	Exportación	Importación	Saldo	Intercambio
<b>Balanza comercial</b>					
Totales acumulados de los doce meses	Millones de dólares	65.115	49.125	15.990	114.240
Variación porcentual respecto a los doce meses de 2018	%	5,4	-25,0		-10,2
<b>Índices de precios y cantidades de comercio exterior respecto a los doce meses de 2018</b>					
Índices de precios	%	-6,0	-5,4		
Índices de cantidades	%	12,2	-20,7		
Ganancia/pérdida de los términos del intercambio	Millones de dólares				-469

Fuente: INDEC, Dirección Nacional de Estadísticas del Sector Externo.

## Ranking de las principales secciones de exportación e importación, según la Nomenclatura Común del Mercosur. Diciembre y doce meses de 2019

Secciones	Exportación		Secciones	Importación	
	Millones de dólares	Variación porcentual		Millones de dólares	Variación porcentual
<b>Diciembre de 2019</b>					
II-Productos del reino vegetal	1.235	-8,3	XVI-Máquinas, aparatos y material eléctrico; sus partes	839	-24,3
IV-Productos alimenticios, bebidas y tabaco	926	0,3	VI-Productos de industrias químicas y conexas	570	-14,8
I-Animales vivos y productos del reino animal	704	37,0	XVII-Material de transporte	379	-22,7
XVII-Material de transporte	545	-24,6	V-Productos minerales	247	-21,8
VI-Productos de industrias químicas y conexas	386	12,5	VII-Plástico, caucho y sus manufacturas	238	18,4
III-Grasas y aceites	349	21,6	XV-Metales comunes y sus manufacturas	185	-17,4
<b>Doce meses de 2019</b>					
II-Productos del reino vegetal	15.772	35,1	XVI-Máquinas, aparatos y material eléctrico; sus partes	14.013	-19,2
IV-Productos alimenticios, bebidas y tabaco	12.445	-5,8	VI-Productos de industrias químicas y conexas	8.939	-7,9
I-Animales vivos y productos del reino animal	6.712	14,2	XVII-Material de transporte	5.991	-48,0
XVII-Material de transporte	6.659	-12,4	V-Productos minerales	4.785	-33,1
III-Grasas y aceites	4.703	18,0	VII-Plástico, caucho y sus manufacturas	2.968	-12,6
VI-Productos de industrias químicas y conexas	4.101	-10,8	XV-Metales comunes y sus manufacturas	2.784	-23,1

Fuente: INDEC, Dirección Nacional de Estadísticas del Sector Externo.

## 1.

## Introducción

En diciembre de 2019 las exportaciones alcanzaron 5.374 millones de dólares y las importaciones, 3.133 millones de dólares. El intercambio comercial (exportaciones más importaciones) disminuyó 8,1% en relación a igual período del año anterior y alcanzó un valor de 8.507 millones de dólares. La balanza comercial registró un superávit comercial de 2.241 millones de dólares.

Las exportaciones en diciembre aumentaron 0,7% (38 millones de dólares) respecto a igual mes de 2018, debido principalmente a la suba en cantidades de 0,9%, ya que los precios cayeron 0,3%. En términos desestacionalizados, las exportaciones de diciembre se redujeron 5,0%, con relación a noviembre de 2019, en tanto la tendencia-ciclo mostró una variación positiva de 0,5% (ver cuadro 7 y sección 4). En diciembre, las exportaciones de combustibles y energía y manufacturas de origen agropecuario (MOA) subieron de manera interanual 28,1% y 12,6%, respectivamente, mientras que las de productos primarios y manufacturas de origen industrial (MOI) cayeron 5,6% y 10,2%, respectivamente.

Las importaciones en diciembre descendieron 20,0% respecto a igual mes del año anterior (-784 millones de dólares). Las cantidades bajaron 16,0% y los precios se contrajeron 4,8%. En términos desestacionalizados y de tendencia-ciclo, las importaciones de diciembre registraron una caída de 2,1% y 1,7%, respectivamente, con relación a noviembre de 2019 (ver cuadro 8 y sección 4). En diciembre, las importaciones de bienes de capital disminuyeron 19,0%; las de bienes intermedios, 24,1%; las de combustibles y lubricantes, 12,2%; las de piezas y accesorios para bienes de capital, 25,8%; las de bienes de consumo, 3,0%; y las de vehículos automotores de pasajeros, 28,7%.

El superávit comercial se debió principalmente a una caída en las importaciones, fundamentalmente, de semillas y frutos oleaginosos; máquinas, aparatos y material eléctrico y sus partes; vehículos terrestres, sus partes y accesorios; y reactores nucleares, calderas, máquinas, aparatos y artefactos mecánicos y sus partes; entre otras. Paralelamente se destacó un aumento de las exportaciones de carne y despojos comestibles; grasas y aceites; productos diversos de las industrias químicas; y combustibles minerales, aceites minerales y productos de su destilación.

**Cuadro 1. Intercambio comercial argentino. Diciembre y doce meses de 2018-2019**

Período	Exportación				Importación				Saldo	
	2019 <sup>e</sup>	2018 <sup>*</sup>	Variación porcentual		2019 <sup>*</sup>	2018 <sup>*</sup>	Variación porcentual		2019 <sup>*</sup>	2018 <sup>*</sup>
			Igual período año anterior	Acumulado igual período año anterior			Igual período año anterior	Acumulado igual período año anterior		
	Millones de dólares		%		Millones de dólares		%		Millones de dólares	
<b>Total anual</b>	<b>65.115</b>	<b>61.782</b>	<b>5,4</b>	<b>5,4</b>	<b>49.125</b>	<b>65.483</b>	<b>-25,0</b>	<b>-25,0</b>	<b>15.990</b>	<b>-3.701</b>
Enero	4.585	4.810	-4,7	-4,7	4.212	5.743	-26,7	-26,7	373	-933
Febrero	4.448	4.304	3,3	-0,9	3.998	5.196	-23,1	-24,9	450	-892
Marzo	5.137	5.417	-5,2	-2,5	3.956	5.979	-33,8	-28,1	1.181	-562
Abril	5.337	5.216	2,3	-1,2	4.172	6.106	-31,7	-29,0	1.165	-889
Mayo	6.044	5.163	17,1	2,6	4.645	6.448	-28,0	-28,8	1.399	-1.285
Junio	5.239	5.133	2,1	2,5	4.171	5.461	-23,6	-28,0	1.068	-328
Julio	5.856	5.415	8,1	3,3	4.905	6.182	-20,7	-26,9	950	-768
Agosto	5.568	5.202	7,0	3,8	4.400	6.314	-30,3	-27,3	1.168	-1.112
Septiembre	5.746	5.037	14,1	4,9	4.002	4.700	-14,9	-26,2	1.744	337
Octubre	5.889	5.398	9,1	5,4	4.121	5.073	-18,8	-25,6	1.768	325
Noviembre	5.893	5.350	10,1	5,8	3.409	4.363	-21,9	-25,3	2.484	987
Diciembre	5.374	5.336	0,7	5,4	3.133	3.917	-20,0	-25,0	2.241	1.420

Fuente: INDEC, Dirección Nacional de Estadísticas del Sector Externo.

Las exportaciones se incrementaron principalmente por las mayores ventas de carne bovina, deshuesada, congelada (154 millones de dólares); maíz en grano (72 millones de dólares); biodiésel y sus mezclas (60 millones de dólares); otros maníes crudos n.c.o.p. (48 millones de dólares); y antigüedades de más de cien años (43 millones de dólares), entre otras. Las disminuciones más destacadas fueron las de porotos de soja excluidos para siembra (-178 millones de dólares); vehículos para transporte de mercancías, de peso total con carga máxima  $\leq$  a 5 t (-172 millones de dólares); cebada en grano excluida cervecera (-51 millones de dólares); maníes preparados o conservados en forma n.c.o.p. (-35 millones de dólares); y trigo y morcajo, excluidos trigo duro y para siembra (-34 millones de dólares), entre otras.

Respecto a las importaciones, las mayores caídas correspondieron a: semillas y frutos oleaginosos (-257 millones de dólares); máquinas, aparatos y material eléctrico y sus partes (-163 millones de dólares); vehículos terrestres, sus partes y accesorios (-114 millones de dólares); reactores nucleares, calderas, máquinas, aparatos y artefactos mecánicos y sus partes (-107 millones de dólares); productos farmacéuticos (-44 millones de dólares); y minerales metalíferos, escorias y cenizas (-43 millones de dólares). A nivel capítulo, se destacó el incremento de importaciones de plástico y sus manufacturas (29 millones de dólares).

Las exportaciones netas (exportaciones menos importaciones) de los principales productos y subproductos derivados del cultivo de la soja (porotos de soja, excluidos para siembra; aceite de soja en bruto; harina y pellets de la extracción del aceite de soja; y biodiésel y sus mezclas) registraron, en diciembre respecto de igual mes del año anterior, una suba de 199 millones de dólares. Este incremento se explicó principalmente por un descenso de las importaciones, superior a la caída de las exportaciones en dicho período (ver sección 6.1).

Las exportaciones netas del capítulo 87 –vehículos automóviles, tractores, velocípedos y demás vehículos terrestres; sus partes y accesorios– presentaron, en diciembre, un saldo positivo de 191 millones de dólares. Las exportaciones cayeron 182 millones de dólares, mientras que las importaciones disminuyeron 114 millones de dólares, respecto de igual mes del año anterior (ver cuadro 4).

En diciembre, los principales socios comerciales (tomando en cuenta la suma de exportaciones e importaciones) fueron Brasil, China y Estados Unidos, en ese orden. Las exportaciones a Brasil alcanzaron 865 millones de dólares y las importaciones, 678 millones de dólares. El saldo comercial fue superavitario de 187 millones de dólares. Las exportaciones a China sumaron 581 millones de dólares y las importaciones, 616 millones de dólares. El déficit comercial en este caso fue de 35 millones de dólares. Las exportaciones a Estados Unidos sumaron 309 millones de dólares y las importaciones alcanzaron 344 millones de dólares. El déficit con Estados Unidos en diciembre fue de 35 millones de dólares. Estos tres países en conjunto absorbieron 32,7% de las exportaciones de la Argentina y abastecieron 52,3% de las importaciones.

Para las exportaciones también se destacaron los siguientes países: Chile (279 millones de dólares), Indonesia (192 millones de dólares), India (179 millones de dólares), Perú (174 millones de dólares), Países Bajos –incluye el puerto de Rotterdam, tránsito hacia otros países– (173 millones de dólares), Suiza (156 millones de dólares), Viet Nam (123 millones de dólares), Argelia (116 millones de dólares), Uruguay (100 millones de dólares) y Paraguay (97 millones de dólares). Para las importaciones, se distinguieron: Alemania (164 millones de dólares), Bolivia (95 millones de dólares), México (80 millones de dólares), Italia (75 millones de dólares), Tailandia (70 millones de dólares), España (63 millones de dólares) y Reino Unido de Gran Bretaña e Irlanda del Norte (61 millones de dólares), entre otros.

Cuadro 2.

**Variaciones porcentuales de los índices de valores, precios y cantidades de las exportaciones e importaciones, base 2004=100, según grandes rubros y usos económicos. Diciembre de 2019 respecto a igual período de 2018**

Rubros/usos	Diciembre de 2019		
	Valor	Precio	Cantidad
<b>Exportación</b>	<b>0,7</b>	<b>-0,3</b>	<b>0,9</b>
Productos primarios	-5,6	-6,1	0,5
Manufacturas de origen agropecuario (MOA)	12,6	1,3	11,2
Manufacturas de origen industrial (MOI)	-10,2	0,3	-10,4
Combustibles y energía	28,1	13,2	13,1
<b>Importación</b>	<b>-20,0</b>	<b>-4,8</b>	<b>-16,0</b>
Bienes de capital	-19,0	-0,3	-18,6
Bienes intermedios	-24,1	-16,5	-9,1
Combustibles y lubricantes	-12,2	2,5	-14,6
Piezas y accesorios para bienes de capital	-25,8	0,6	-26,2
Bienes de consumo	-3,0	3,6	-6,4
Vehículos automotores de pasajeros	-28,7	2,5	-30,3
Resto	4,5	.	.

**Nota:** la descomposición del valor de las importaciones de bienes en sus componentes de precios y cantidades de los productos con alto grado de elaboración, comprendido en los usos económicos (bienes de capital, piezas y accesorios para bienes de capital, bienes de consumo durable y vehículos y automotores de pasajeros), se efectúa con índices de precios de los principales socios comerciales.

**Fuente:** INDEC, Dirección Nacional de Estadísticas del Sector Externo.

## 1.1

## Efecto de los términos del intercambio

Cuadro 3.

**Efecto de la variación de los precios internacionales sobre la balanza comercial. Diciembre de 2019 respecto a igual período de 2018**

Comercio exterior	Diciembre de 2019	
	A precios corrientes	A precios de diciembre de 2018
	Millones de dólares	
Exportación	5.374	5.386
Importación	3.133	3.289
Saldo	2.241	2.097

**Nota:** ver metodología *Índices de precios y cantidades del comercio exterior*, punto 6:

[www.indec.gov.ar/ftp/cuadros/economia/metodologia\\_preciosycantidades.pdf](http://www.indec.gov.ar/ftp/cuadros/economia/metodologia_preciosycantidades.pdf).

**Fuente:** INDEC, Dirección Nacional de Estadísticas del Sector Externo.

El saldo de la balanza comercial en diciembre de 2019 fue superavitario en 2.241 millones de dólares. Si hubiesen prevalecido los precios del mismo mes del año anterior, el saldo comercial habría arrojado un superávit de 2.097 millones de dólares. Bajo este supuesto, el país tuvo una ganancia en los términos del intercambio de 256 millones de dólares, debido a que el índice de precios de las importaciones tuvo una caída de mayor magnitud (-4,8%) que el índice de precios de las exportaciones (-0,3%).

La fórmula utilizada para el cálculo de la ganancia/pérdida del intercambio es la siguiente:

$$\frac{X_t - M_t}{IP_{M_t}} - \left( \frac{X_t}{IP_{X_t}} - \frac{M_t}{IP_{M_t}} \right)^{(1)}$$

El primer término de la fórmula corresponde al saldo comercial a valores corrientes, deflactado por el índice de precios de las importaciones, con base en igual período del año anterior. El segundo término estima el saldo comercial a precios de igual período del año anterior. Para diciembre de 2019, los valores de cada término fueron de 2.353 millones de dólares y 2.097 millones de dólares, respectivamente, de donde se deduce la ganancia en los términos del intercambio antes citada.

(1) Ver metodología *Índices de precios y cantidades del comercio exterior*, punto 6: [https://www.indec.gov.ar/ftp/cuadros/economia/metodologia\\_preciosycantidades.pdf](https://www.indec.gov.ar/ftp/cuadros/economia/metodologia_preciosycantidades.pdf).

Cuadro 4.

**Balanza comercial argentina por principales secciones y capítulos de la Nomenclatura Común del Mercosur.**  
**En millones de dólares y variaciones porcentuales. Diciembre 2019 respecto a diciembre 2018**

Sección/capítulo	Diciembre de 2019				
	Exportaciones <sup>e</sup>	Variación porcentual	Importaciones *	Variación porcentual	Saldo *
	Millones de dólares	%	Millones de dólares	%	Millones de dólares
<b>Total general</b>	<b>5.374</b>	<b>0,7</b>	<b>3.133</b>	<b>-20,0</b>	<b>2.241</b>
<b>I-Animales vivos y productos del reino animal</b>	<b>704</b>	<b>37,0</b>	<b>21</b>	<b>-19,2</b>	<b>683</b>
02-Carne y despojos comestibles	426	71,8	11	-21,4	415
03-Pescados y crustáceos, moluscos y demás invertebrados acuáticos	152	2,7	5	-16,7	148
04-Leche y productos lácteos; huevos de ave; miel natural; productos comestibles de origen animal, no expresados ni comprendidos en otra parte	116	9,4	1	-	115
Resto sección I	10	-16,7	4	-33,3	5
<b>II-Productos del reino vegetal</b>	<b>1.235</b>	<b>-8,3</b>	<b>85</b>	<b>-74,4</b>	<b>1.151</b>
08-Frutas y frutos comestibles; cortezas de agrinos (cítricos), melones o sandías	43	10,3	35	20,7	8
10-Cereales	821	-2,4	2	-	819
12-Semillas y frutos oleaginosos; semillas y frutos diversos; plantas industriales o medicinales; paja y forrajes	230	-35,0	28	-90,2	201
Resto sección II	142	25,7	19	18,8	123
<b>III-Grasas y aceites</b>	<b>349</b>	<b>21,6</b>	<b>5</b>	<b>66,7</b>	<b>344</b>
<b>IV-Productos alimenticios, bebidas y tabaco</b>	<b>926</b>	<b>0,3</b>	<b>68</b>	<b>19,3</b>	<b>858</b>
20-Preparaciones de hortalizas, frutas u otros frutos o demás partes de plantas	80	-28,6	11	37,5	69
22-Bebidas, líquidos alcohólicos y vinagres	83	-1,2	7	16,7	76
23-Residuos y desperdicios de las industrias alimentarias; alimentos preparados para animales	671	4,7	4	-	667
Resto sección IV	92	5,7	46	17,9	45
<b>V-Productos minerales</b>	<b>278</b>	<b>22,5</b>	<b>247</b>	<b>-21,8</b>	<b>31</b>
26-Minerales metalíferos, escorias y cenizas	31	-3,1	5	-89,6	27,0
27-Combustibles minerales, aceites minerales y productos de su destilación; materias bituminosas; ceras minerales	241	28,2	236	-10,6	5
Resto sección V	6	-	7	75,0	-1
<b>VI-Productos de industrias químicas y conexas</b>	<b>386</b>	<b>12,5</b>	<b>570</b>	<b>-14,8</b>	<b>-184</b>
28-Productos químicos inorgánicos; compuestos inorgánicos u orgánicos de metal precioso, de elementos radioactivos, de metales de las tierras raras o de isótopos	23	-23,3	64	-28,1	-41
29-Productos químicos orgánicos	34	-2,9	142	-19,8	-108
30-Productos farmacéuticos	72	4,3	150	-22,7	-78
31-Abonos	8	166,7	20	-35,5	-11
33-Aceites esenciales y resinoides; preparaciones de perfumería, de tocador o de cosmética	36	-29,4	37	32,1	-1
38-Productos diversos de las industrias químicas	174	54,0	82	-3,5	93
Resto sección VI	39	-9,3	76	18,8	-37
<b>VII-Plástico, caucho y sus manufacturas</b>	<b>91</b>	<b>-18,8</b>	<b>238</b>	<b>18,4</b>	<b>-147</b>
39-Plástico y sus manufacturas	70	-21,3	169	20,7	-99
40-Caucho y sus manufacturas	20	-13,0	69	13,1	-48
<b>VIII-Pieles, cueros y sus manufacturas (excepto calzado)</b>	<b>50</b>	<b>-3,8</b>	<b>14</b>	<b>-12,5</b>	<b>36</b>
<b>IX-Madera, carbón vegetal, corcho y sus manufacturas, cestería</b>	<b>15</b>	<b>15,4</b>	<b>8</b>	<b>14,3</b>	<b>7</b>
<b>X-Pasta de madera, papel, cartón</b>	<b>34</b>	<b>-5,6</b>	<b>72</b>	<b>-5,3</b>	<b>-38</b>
<b>XI-Materias textiles y sus manufacturas</b>	<b>49</b>	<b>2,1</b>	<b>105</b>	<b>19,3</b>	<b>-56</b>
<b>XII-Calzado, paraguas, flores artificiales y otros</b>	<b>0</b>	<b>-20,6</b>	<b>33</b>	<b>3,1</b>	<b>-32</b>
<b>XIII-Manufacturas de piedra, yeso, cemento, amianto, mica, cerámica y vidrio</b>	<b>13</b>	<b>30,0</b>	<b>32</b>	<b>-8,6</b>	<b>-20</b>
<b>XIV-Perlas finas, piedras y metales preciosos, monedas y otros</b>	<b>224</b>	<b>0,9</b>	<b>10</b>	<b>-16,7</b>	<b>214</b>
<b>XV-Metales comunes y sus manufacturas</b>	<b>155</b>	<b>-18,8</b>	<b>185</b>	<b>-17,4</b>	<b>-30</b>
72-Fundición, hierro y acero	21	-41,7	34	-39,3	-13
73-Manufacturas de fundición, hierro o acero	35	-30,0	60	-17,8	-25
76-Aluminio y sus manufacturas	92	2,2	27	3,8	64
Resto sección XV	8	-46,7	64	-5,9	-56
<b>XVI-Máquinas, aparatos y material eléctrico; sus partes</b>	<b>110</b>	<b>-24,7</b>	<b>839</b>	<b>-24,3</b>	<b>-729</b>
84-Reactores nucleares, calderas, máquinas, aparatos y artefactos mecánicos; partes de estas máquinas o aparatos	94	-20,3	485	-18,1	-392
85-Máquinas, aparatos y material eléctrico y sus partes; aparatos de grabación o reproducción de sonido, aparatos de grabación o reproducción de imagen y sonido en televisión, y las partes y accesorios de estos aparatos	17	-39,3	354	-31,5	-337
<b>XVII-Material de transporte</b>	<b>545</b>	<b>-24,6</b>	<b>379</b>	<b>-22,7</b>	<b>166</b>
87-Vehículos automóviles, tractores, velocípedos y demás vehículos terrestres; sus partes y accesorios	531	-25,5	341	-25,1	191
Resto sección XVII	13	30,0	38	11,8	-25
<b>Resto de secciones y transacciones especiales</b>	<b>209</b>	<b>47,2</b>	<b>222</b>	<b>-0,9</b>	<b>-13</b>

Fuente: INDEC, Dirección Nacional de Estadísticas del Sector Externo.

## 2. Exportaciones

### 2.1 Exportaciones de diciembre de 2019

**Cuadro 5. Exportaciones por grandes rubros. Diciembre y doce meses de 2018-2019**

Rubros	Diciembre			Doce meses		
	2019 <sup>e</sup>	2018 <sup>*</sup>	Variación porcentual	2019 <sup>e</sup>	2018 <sup>*</sup>	Variación porcentual
	Millones de dólares		%	Millones de dólares		%
<b>Total</b>	<b>5.374</b>	<b>5.336</b>	<b>0,7</b>	<b>65.115</b>	<b>61.782</b>	<b>5,4</b>
Productos primarios	1.391	1.473	-5,6	17.540	14.021	25,1
Manufacturas de origen agropecuario	1.989	1.766	12,6	23.981	22.941	4,5
Manufacturas de origen industrial	1.620	1.804	-10,2	19.221	20.618	-6,8
Combustibles y energía	374	292	28,1	4.374	4.201	4,1

Fuente: INDEC, Dirección Nacional de Estadísticas del Sector Externo.

Las exportaciones en diciembre aumentaron 0,7% respecto del mismo mes de 2018 (38 millones de dólares). Las cantidades se incrementaron 0,9% y los precios disminuyeron 0,3%. El valor de las exportaciones de productos primarios cayó 5,6% de manera interanual, los precios se contrajeron 6,1% y las cantidades aumentaron 0,5%. Las exportaciones de MOA crecieron 12,6%, las cantidades aumentaron 11,2% y los precios, 1,3%. Las exportaciones de MOI disminuyeron 10,2%, como resultado de una baja de 10,4% en cantidades y una suba de 0,3% en precios. Las exportaciones de combustibles y energía se incrementaron 28,1%, producto de una suba en precios de 13,2% y en cantidades de 13,1%.

La disminución interanual de las exportaciones de productos primarios en diciembre fue de 82 millones de dólares. Se debió fundamentalmente a la baja de porotos de soja excluidos para siembra (-178 millones de dólares); seguida por cebada en grano excluida cervecera (-51 millones de dólares); trigo y morcajo, excluidos trigo duro y para siembra (-34 millones de dólares); camarones, langostinos y otros decápodos, enteros y congelados (excluidos de agua fría) (-17 millones de dólares); y minerales de plomo y sus concentrados (-11 millones de dólares), entre otras. Las subas más destacadas fueron: maíz en grano (72 millones de dólares); otros maníes crudos n.c.o.p. (48 millones de dólares); camarones, langostinos y otros decápodos, congelados (excluidos de agua fría y enteros) (33 millones de dólares); ajos frescos o refrigerados excluidos para siembra (17 millones de dólares); tabaco desvenado o desnervado, en hojas secas en secadero de aire caliente del tipo Virginia y minerales de plata y sus concentrados (10 millones de dólares en ambos casos), entre otros.

El aumento interanual de las exportaciones de MOA (223 millones de dólares) se explicó principalmente por la suba de las ventas de carne bovina, deshuesada, congelada (154 millones de dólares); seguida por harina y pellets de la extracción del aceite de soja (38 millones de dólares); aceite de soja en bruto, incluso desgomado (24 millones de dólares); aceite de girasol en bruto (19 millones de dólares); y cortes de carne bovina congelada, sin deshuesar, n.c.o.p. (19 millones de dólares); entre otras. El producto que presentó mayores caídas en sus ventas fue maníes preparados o conservados en formas n.c.o.p. (-35 millones de dólares); seguido por malta sin tostar, entera o partida (-9 millones de dólares); filetes de merluzas congelados (-6 millones de dólares); azúcar de caña o remolacha y sacarosa químicamente pura n.c.o.p. y carne bovina, deshuesada, fresca o refrigerada (-5 millones de dólares en ambos casos), entre otros.

En diciembre, la disminución de las exportaciones de MOI, respecto de igual mes del año anterior (-185 millones de dólares), se originó principalmente en la baja de vehículos para transporte de mercancías, de peso total con carga máxima  $\leq$  a 5 t (-172 millones de dólares); seguida por aceites esenciales de limón y vehículos para transporte de personas, de cilindrada  $>$  a 2.500 cm<sup>3</sup> (-15 millones de dólares en ambos casos); oro para uso no monetario, formas en bruto de aleación dorada o bullón dorado y aluminio sin alear (-10 millones de dólares en ambos casos), entre otros. Se destacó el incremento en las exportaciones de biodiésel y sus mezclas (60 millones de dólares); antigüedades de más de cien años (43 millones de dólares); vehículos para transporte  $\leq$  a 6 personas, de cilindrada  $>$  a 1.000 cm<sup>3</sup> y  $\leq$  a 1.500 cm<sup>3</sup> (29 millones de dólares); plata en bruto (12 millones de dólares); y aleaciones de aluminio (11 millones de dólares), entre otros.

La suba de las exportaciones de combustibles y energía (82 millones de dólares) respondió a mayores ventas de aceites crudos de petróleo (37 millones de dólares); naftas para petroquímica (14 millones de

dólares); fueloil (11 millones de dólares); gas natural licuado (7 millones de dólares); y butanos licuados (6 millones de dólares), entre otras. La baja de ventas más destacada correspondió a naftas excluidas para petroquímica (-9 millones de dólares); coque de petróleo sin calcinar (-6 millones de dólares); y gas natural en estado gaseoso (-5 millones de dólares), entre otras.

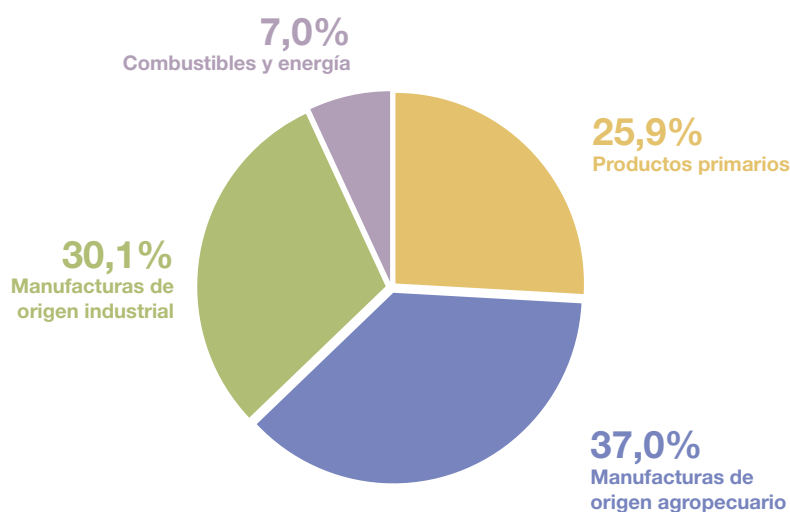
A un mayor nivel de desagregación, se observó que los productos cuyas exportaciones registraron mayores aumentos interanuales y los mercados hacia los que se dirigieron estos aumentos fueron:

- Carne bovina, deshuesada, congelada. El mayor incremento se destinó a China.
- Maíz en grano. Fundamentalmente, la suba se destinó hacia Perú, República de Corea, Chile, Marruecos y Viet Nam. Se destacó la caída de ventas hacia Argelia.
- Biodiésel y sus mezclas. Se atribuyó al aumento de las exportaciones hacia Países Bajos –incluye el puerto de Rotterdam, tránsito hacia otros países– y Bélgica.
- Otros maníes crudos n.c.o.p. El incremento se originó, esencialmente, en mayores exportaciones hacia Países Bajos –incluye el puerto de Rotterdam, tránsito hacia otros países–, seguidos por Reino Unido de Gran Bretaña e Irlanda del Norte, Rusia, Polonia y Australia, entre otros.
- Antigüedades de más de cien años. Se explicó fundamentalmente por un aumento de ventas a Luxemburgo.
- Harina y pellets de la extracción del aceite de soja. El incremento tuvo como principales destinos Indonesia, Turquía, Bangladesh, Sudáfrica y Polonia.
- Aceites crudos de petróleo. La suba en este caso se dirigió a Emiratos Árabes Unidos y Chile. Hubo descenso de exportaciones hacia Estados Unidos.
- Camarones, langostinos y otros decápodos, congelados (excluidos de agua fría y enteros). Se explicó, mayormente, por un aumento de ventas hacia China, Perú, España, Estados Unidos y Viet Nam.
- Vehículos para transporte  $\leq$  a 6 personas, de cilindrada  $>$  a 1.000 cm<sup>3</sup> y  $\leq$  a 1.500 cm<sup>3</sup>. El incremento se destinó, fundamentalmente, a Brasil.
- Aceite de soja en bruto, incluso desgomado. La variación positiva se debió, esencialmente, a mayores ventas a India, Marruecos, República Dominicana, Argelia y Mozambique. Se destacó la disminución de exportaciones hacia Bangladesh e Irán.

Los productos de exportación y mercados con mayores caídas en diciembre de 2019, respecto de igual mes del año anterior, fueron:

- Porotos de soja excluidos para siembra. Se explicó por una baja de las exportaciones a China.
- Vehículos para transporte de mercancías, de peso total con carga máxima  $\leq$  a 5 t. La caída fue atribuible, fundamentalmente, a la baja en las ventas a Brasil, seguidas por México, Chile, Colombia y República Dominicana, entre otras.
- Cebada en grano excluida cervecera. Se explicó, principalmente, por una baja de las exportaciones a Arabia Saudita, Túnez, Emiratos Árabes Unidos, Kuwait y Qatar.
- Maníes preparados o conservados en formas n.c.o.p. La caída se debió, en mayor medida, a la disminución de las exportaciones hacia Países Bajos –incluye el puerto de Rotterdam, tránsito hacia otros países–, seguidas por Rusia, Polonia, Australia y Bélgica, entre otras.
- Trigo y morcajo, excluidos trigo duro y para siembra. Se explicó, principalmente, por una baja de las exportaciones a Argelia, Marruecos, Nigeria, Sudáfrica y Nueva Zelanda. Se destacó el incremento de ventas hacia Tailandia, Bangladesh y Etiopía.
- Camarones, langostinos y otros decápodos, enteros y congelados (excluidos de agua fría). Se atribuyó fundamentalmente a la baja de las exportaciones hacia China.
- Aceites esenciales de limón. Se explicó, principalmente, por una baja de las exportaciones a Estados Unidos, Irlanda y Uruguay, entre otras.
- Vehículos para transporte de personas, de cilindrada  $>$  a 2.500 cm<sup>3</sup>. El descenso se explicó, fundamentalmente, por la disminución de las ventas a Brasil.
- Minerales de plomo y sus concentrados. No se registraron exportaciones en diciembre. En el mismo período del año anterior se había exportado exclusivamente a Países Bajos –incluye el puerto de Rotterdam, tránsito hacia otros países–.
- Cebada cervecera. La caída fue atribuible, fundamentalmente, a la baja en las ventas a Brasil. Se destacó el incremento de exportaciones hacia Uruguay.

Gráfico 1. Composición de las exportaciones. Diciembre de 2019



Fuente: INDEC, Dirección Nacional de Estadísticas del Sector Externo.

### 3. Importaciones

#### 3.1 Importaciones de diciembre de 2019

Cuadro 6. Importaciones según usos económicos, grandes categorías económicas y agregados especiales. Diciembre y doce meses de 2018-2019

Usos económicos, grandes categorías económicas y agregados especiales	Diciembre			Doce meses		
	2019*	2018*	Variación porcentual	2019*	2018*	Variación porcentual
	Millones de dólares		%	Millones de dólares		%
<b>Total general</b>	<b>3.133</b>	<b>3.917</b>	<b>-20,0</b>	<b>49.125</b>	<b>65.483</b>	<b>-25,0</b>
<b>Bienes de capital</b>	<b>598</b>	<b>738</b>	<b>-19,0</b>	<b>8.478</b>	<b>12.238</b>	<b>-30,7</b>
Bienes de capital, excluidos equipos de transporte	472	582	-18,9	6.690	9.103	-26,5
Computadoras y teléfonos	65	51	27,5	793	890	-10,9
Equipos de transporte industriales	61	105	-41,9	995	2.245	-55,7
<b>Bienes intermedios</b>	<b>1.082</b>	<b>1.426</b>	<b>-24,1</b>	<b>17.132</b>	<b>20.448</b>	<b>-16,2</b>
Alimentos y bebidas básicos fundamentalmente para la industria	34	287	-88,2	1.710	2.617	-34,7
Alimentos y bebidas elaborados fundamentalmente para la industria	15	13	15,4	197	221	-10,9
Suministros industriales básicos no especificados en otras partidas	28	71	-60,6	826	1.100	-24,9
Suministros industriales elaborados no especificados en otras partidas	1.005	1.056	-4,8	14.399	16.510	-12,8
<b>Combustibles y lubricantes</b>	<b>258</b>	<b>294</b>	<b>-12,2</b>	<b>4.446</b>	<b>6.555</b>	<b>-32,2</b>
Combustibles y lubricantes básicos	94	101	-6,9	1.412	1.901	-25,7
Combustibles y lubricantes elaborados	164	193	-15,0	3.034	4.655	-34,8
<b>Piezas y accesorios para bienes de capital</b>	<b>526</b>	<b>709</b>	<b>-25,8</b>	<b>10.124</b>	<b>12.171</b>	<b>-16,8</b>
Piezas y accesorios para bienes de capital	259	395	-34,4	4.796	4.970	-3,5
Partes y piezas para computadoras y teléfonos	41	52	-21,2	941	1.200	-21,6
Piezas y accesorios para equipos de transporte	226	263	-14,1	4.387	6.001	-26,9
<b>Bienes de consumo</b>	<b>483</b>	<b>498</b>	<b>-3,0</b>	<b>6.314</b>	<b>8.488</b>	<b>-25,6</b>
Alimentos y bebidas básicos fundamentalmente para el hogar	42	36	16,7	371	427	-13,1
Alimentos y bebidas elaborados fundamentalmente para el hogar	65	58	12,1	756	1.065	-29,0
Equipos de transporte no industriales	23	20	15,0	254	583	-56,4
Artículos de consumo duraderos no especificados en otra partida	49	39	25,6	550	880	-37,5
Artículos de consumo semiduraderos no especificados en otra partida	130	138	-5,8	1.624	2.374	-31,6
Artículos de consumo no duraderos no especificados en otra partida	117	116	0,9	1.657	1.880	-11,9
Medicamentos	57	91	-37,4	1.104	1.278	-13,6
<b>Vehículos automotores de pasajeros</b>	<b>164</b>	<b>230</b>	<b>-28,7</b>	<b>2.362</b>	<b>5.275</b>	<b>-55,2</b>
<b>Resto</b>	<b>23</b>	<b>22</b>	<b>4,5</b>	<b>268</b>	<b>307</b>	<b>-12,7</b>

Fuente: INDEC, Dirección Nacional de Estadísticas del Sector Externo.

El valor de las importaciones de diciembre de 2019 fue 20,0% inferior al registrado en igual período del año anterior. Se redujo 784 millones de dólares. En diciembre, tanto los precios como las cantidades se contrajeron (-4,8% y -16,0%, respectivamente).

Las importaciones de bienes de capital cayeron de manera interanual 19,0%; las cantidades bajaron 18,6% y los precios, 0,3%. Las importaciones de bienes intermedios descendieron 24,1%; los precios cayeron 16,5%, y las cantidades, 9,1%. Las importaciones de combustibles y lubricantes cayeron 12,2%; las cantidades bajaron 14,6%, mientras que los precios se incrementaron 2,5%. Las importaciones de piezas y accesorios para bienes de capital se contrajeron 25,8%, las cantidades disminuyeron 26,2% y los precios subieron 0,6%. Las importaciones de bienes de consumo cayeron 3,0%, las cantidades descendieron 6,4%, mientras que los precios se incrementaron 3,6%. Las importaciones de vehículos automotores de pasajeros disminuyeron 28,7%, las cantidades bajaron 30,3%, y los precios aumentaron 2,5%.

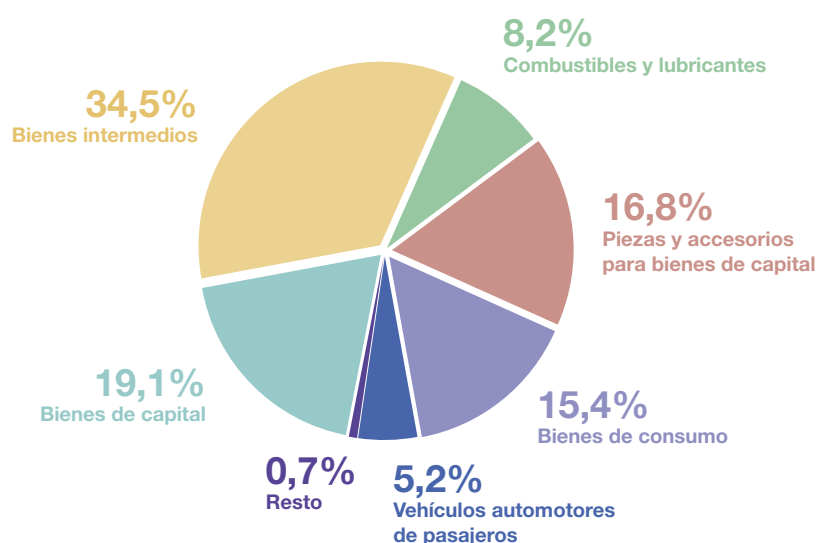
Las mayores caídas interanuales de importaciones a nivel de posiciones arancelarias fueron:

- Porotos de soja excluidos para siembra (-255 millones de dólares).
- Partes destinadas a motores, generadores, grupos electrógenos y convertidores rotativos (-86 millones de dólares).
- Vehículos para transporte <= a 6 personas, de cilindrada > a 1.500 cm<sup>3</sup> y <= a 3.000 cm<sup>3</sup> (-61 millones de dólares).
- Aparatos y dispositivos para tratamiento de materias por operaciones que impliquen cambio de temperatura n.c.o.p. (-29 millones de dólares).
- Aglomerados de hierro por proceso de pelletización, de diámetro superior o igual a 8 mm pero inferior o igual a 18 mm (-29 millones de dólares).

A nivel de posiciones arancelarias aumentaron, de manera interanual principalmente, las importaciones de:

- Gasolinas excluidas de aviación (22 millones de dólares).
- Gas natural en estado gaseoso (17 millones de dólares).
- Cosechadoras-trilladoras (11 millones de dólares).
- Barcos cisterna (10 millones de dólares).
- Pigmentos de dióxido de titanio, con contenido >=80%, tipo rutilo (9 millones de dólares).

**Gráfico 2. Composición de las importaciones. Diciembre de 2019**



Fuente: INDEC, Dirección Nacional de Estadísticas del Sector Externo.

## 4. Series desestacionalizadas y tendencia-ciclo

### 4.1 Exportaciones desestacionalizadas y tendencia-ciclo

En términos desestacionalizados, las exportaciones se redujeron 5,0% en diciembre con respecto al mes anterior. Por su parte, la tendencia ciclo se incrementó 0,5% con relación al mes anterior.

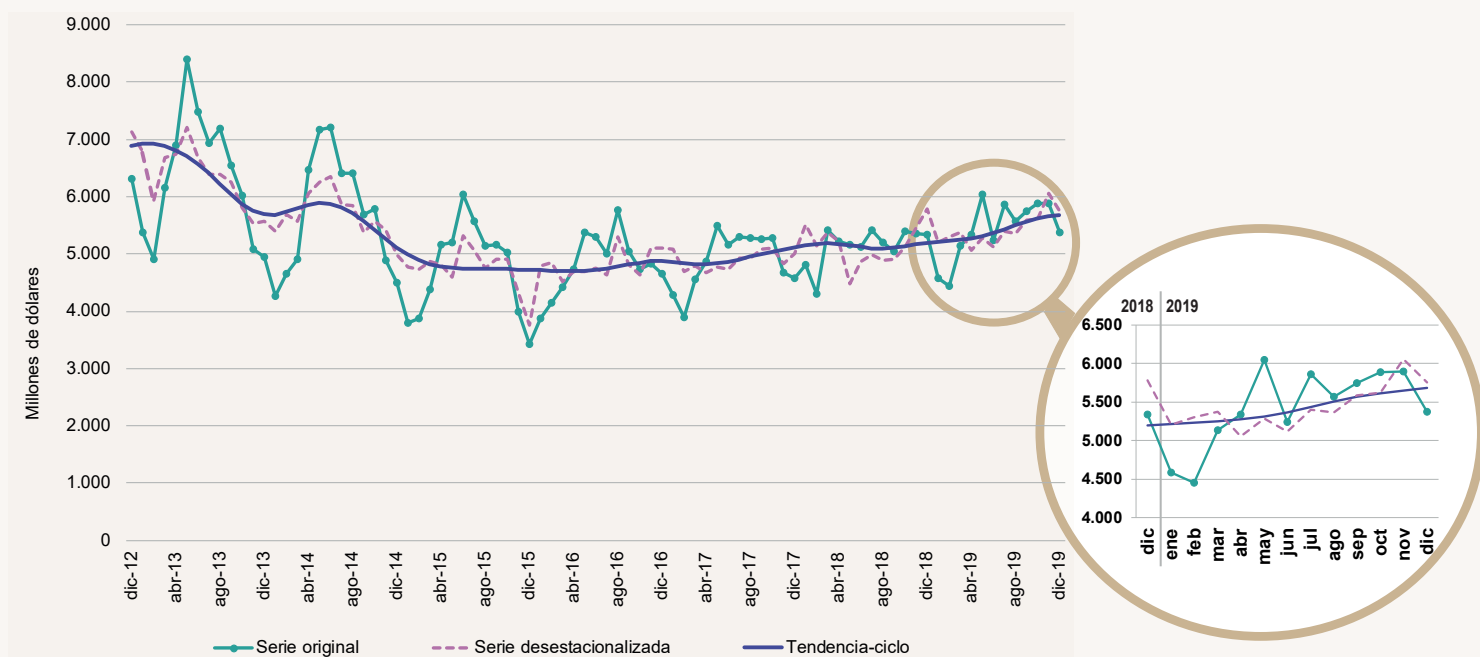
**Cuadro 7. Exportaciones argentinas. Serie original, desestacionalizada y tendencia-ciclo estimada con variaciones mensuales y anuales**

Período	Serie original	Serie desestacionalizada	Tendencia ciclo	Variación serie original con respecto a igual período del año anterior	Variación desestacionalizada con respecto al mes anterior	Variación tendencia-ciclo con respecto al mes anterior	
		Millones de dólares			%		
2018	Diciembre	5.336	5.783	5.193	16,6	5,9	0,6
2019	Enero	4.585	5.203	5.216	-4,7	-10,0	0,5
	Febrero	4.448	5.304	5.234	3,3	1,9	0,3
	Marzo	5.137	5.375	5.250	-5,2	1,3	0,3
	Abril	5.337	5.056	5.274	2,3	-5,9	0,5
	Mayo	6.044	5.289	5.312	17,1	4,6	0,7
	Junio	5.239	5.115	5.366	2,1	-3,3	1,0
	Julio	5.856	5.396	5.432	8,1	5,5	1,2
	Agosto	5.568	5.362	5.502	7,0	-0,6	1,3
	Septiembre	5.746	5.587	5.566	14,1	4,2	1,2
	Octubre	5.889	5.618	5.615	9,1	0,6	0,9
	Noviembre	5.893	6.056	5.651	10,1	7,8	0,6
	Diciembre	5.374	5.755	5.679	0,7	-5,0	0,5

**Nota:** los cuadros con las series mensuales desestacionalizada y tendencia-ciclo se encuentran disponibles en: [www.indec.gov.ar/ftp/cuadros/economia/ica\\_anexo\\_cuadros\\_23\\_01\\_20.xls](http://www.indec.gov.ar/ftp/cuadros/economia/ica_anexo_cuadros_23_01_20.xls).

**Fuente:** INDEC, Dirección Nacional de Estadísticas del Sector Externo.

**Gráfico 3. Serie desestacionalizada y tendencia-ciclo de las exportaciones. Diciembre 2012-diciembre 2019**



**Fuente:** INDEC, Dirección Nacional de Estadísticas del Sector Externo.

## 4.2 Importaciones desestacionalizadas y tendencia-ciclo

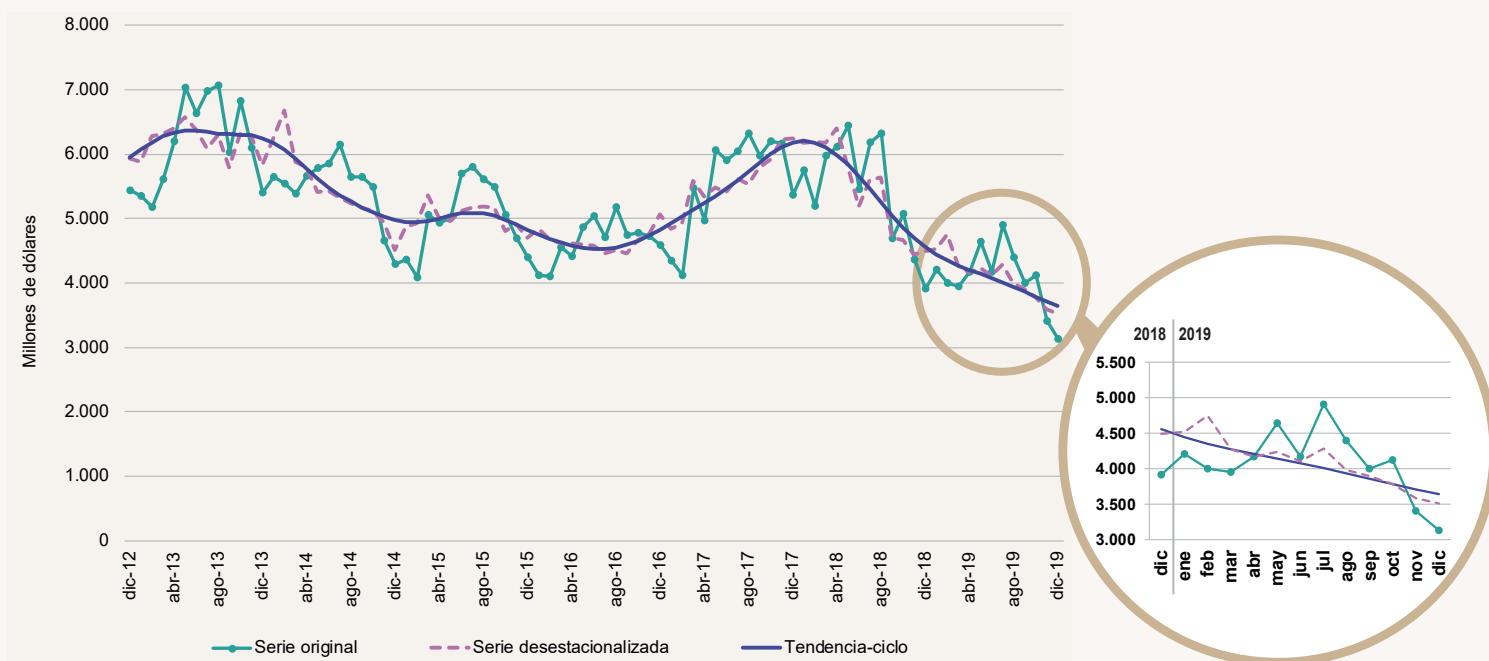
En términos desestacionalizados, las importaciones de diciembre tuvieron una variación negativa de 2,1%, respecto al mes anterior. Por su parte, la tendencia-ciclo registró una caída de 1,7%, con relación al mes de noviembre.

**Cuadro 8. Importaciones argentinas. Serie original, desestacionalizada y tendencia-ciclo estimada con variaciones mensuales y anuales**

Período	Serie original	Serie desestacionalizada	Tendencia ciclo	Variación serie original con respecto a igual período del año anterior	Variación desestacionalizada con respecto al mes anterior	Variación tendencia-ciclo con respecto al mes anterior
Millones de dólares						
2018 Diciembre	3.917	4.488	4.560	-27,0	0,9	-2,9
2019 Enero	4.212	4.523	4.447	-26,7	0,8	-2,5
Febrero	3.998	4.748	4.354	-23,1	5,0	-2,1
Marzo	3.956	4.275	4.275	-33,8	-10,0	-1,8
Abril	4.172	4.173	4.205	-31,7	-2,4	-1,6
Mayo	4.645	4.235	4.140	-28,0	1,5	-1,6
Junio	4.171	4.110	4.075	-23,6	-3,0	-1,6
Julio	4.905	4.284	4.007	-20,7	4,2	-1,6
Agosto	4.400	3.985	3.937	-30,3	-7,0	-1,8
Septiembre	4.002	3.900	3.862	-14,9	-2,1	-1,9
Octubre	4.121	3.785	3.785	-18,8	-3,0	-2,0
Noviembre	3.409	3.591	3.711	-21,9	-5,1	-1,9
Diciembre	3.133	3.515	3.646	-20,0	-2,1	-1,7

**Nota:** los cuadros con las series mensuales desestacionalizada y tendencia-ciclo se encuentran disponibles en: [www.indec.gov.ar/ftp/cuadros/economia/ica\\_anexo\\_cuadros\\_23\\_01\\_20.xls](http://www.indec.gov.ar/ftp/cuadros/economia/ica_anexo_cuadros_23_01_20.xls).  
**Fuente:** INDEC, Dirección Nacional de Estadísticas del Sector Externo.

**Gráfico 4. Serie desestacionalizada y tendencia-ciclo de las importaciones. Diciembre 2012-diciembre 2019**



**Fuente:** INDEC, Dirección Nacional de Estadísticas del Sector Externo.

## 5. Intercambio comercial según zonas económicas y países seleccionados

**Cuadro 9. Balanza comercial, por zonas económicas y países seleccionados. Variación porcentual respecto a igual período de 2018. Diciembre y doce meses de 2019**

Zonas económicas y países seleccionados	Diciembre de 2019					Doce meses de 2019				
	Exportación <sup>e</sup>		Importación*		Saldo*	Exportación <sup>e</sup>		Importación*		Saldo*
	Millones de dólares	Var. %	Millones de dólares	Var. %	Millones de dólares	Millones de dólares	Var. %	Millones de dólares	Var. %	Millones de dólares
<b>Total</b>	<b>5.374</b>	<b>0,7</b>	<b>3.133</b>	<b>-20,0</b>	<b>2.241</b>	<b>65.115</b>	<b>5,4</b>	<b>49.125</b>	<b>-25,0</b>	<b>15.990</b>
Mercosur	1.067	-12,6	764	-13,1	303	12.691	-10,5	12.243	-33,4	448
Chile	279	3,7	42	-	237	3.058	-0,1	537	-24,4	2.521
Resto de ALADI	351	22,3	148	19,4	203	3.665	16,7	1.963	-12,6	1.702
SICA	84	58,5	1	-66,7	83	726	12,9	21	-30,0	705
NAFTA	414	-23,6	448	-43,8	-34	5.423	-14,8	7.733	-22,5	-2.310
Unión Europea	689	12,4	567	-22,4	122	8.811	-4,8	8.947	-20,6	-136
Suiza	156	41,8	28	-30,0	128	1.692	31,1	404	-30,3	1.288
CEI	48	-30,4	6	-66,7	42	699	-16,7	253	-54,7	446
ASEAN	446	10,1	174	4,2	272	6.357	20,9	2.685	-6,3	3.673
China	581	5,4	616	-18,7	-35	7.058	56,9	9.267	-23,4	-2.209
República de Corea	62	158,3	48	84,6	13	844	190,0	502	-21,9	341
Japón	31	-18,4	55	-24,7	-24	453	-6,8	895	-17,3	-442
India	179	26,1	57	5,6	122	2.160	34,9	809	-9,0	1.351
Medio Oriente	236	-20,0	45	66,7	191	3.303	12,7	533	-53,5	2.770
Magreb y Egipto	156	-44,9	5	66,7	151	3.316	1,9	413	5,6	2.903
SACU	56	143,5	5	-37,5	51	603	15,7	138	-36,7	466
Oceanía	54	-33,3	21	-53,3	33	674	-10,4	260	-31,8	414
Resto del mundo	485	46,5	104	-14,0	381	3.581	4,7	1.522	-24,7	2.058

Fuente: INDEC, Dirección Nacional de Estadísticas del Sector Externo.

### Mercosur

En diciembre, el intercambio con este bloque, principal socio comercial de la Argentina, arrojó un saldo positivo de 303 millones de dólares. Las exportaciones alcanzaron 1.067 millones de dólares; fueron 12,6% inferiores a las de diciembre de 2018 (-154 millones de dólares), debido a caídas de ventas de todos los rubros, con excepción de los productos primarios y combustibles y energía. El 81,0% de las exportaciones al bloque fueron destinadas a Brasil; 9,3%, a Uruguay; 9,1%, a Paraguay; y 0,5%, a Venezuela. Las exportaciones de vehículos automóviles, tractores, velocípedos y demás vehículos terrestres; sus partes y accesorios (capítulo 87) sumaron 374 millones de dólares y representaron el 35,1% de las exportaciones totales al bloque. Si se le suman trigo y morcajo; cebada cervecera; ajos frescos o refrigerados; naftas excluidas para petroquímica y papas preparadas o conservadas; el total equivale a 55,7% de las exportaciones al Mercosur.

Las importaciones desde el Mercosur alcanzaron 764 millones de dólares; fueron 13,1% inferiores a las del mismo mes del año anterior (-115 millones de dólares). Bajaron las compras de todos los usos económicos, con excepción de las compras externas de bienes de capital. Se destacaron principalmente las caídas de importaciones de bienes intermedios y vehículos automotores de pasajeros. El 88,8% de las importaciones desde el Mercosur provinieron de Brasil; 7,1%, de Paraguay; y 4,1%, de Uruguay. Respecto de los productos, el 26,5% de las compras al bloque correspondieron al capítulo 87: vehículos automóviles, tractores, velocípedos y demás vehículos terrestres; sus partes y accesorios. En diciembre se importaron por ese concepto 202 millones de dólares. Las importaciones desagregadas a nivel producto que siguieron en importancia fueron: porotos de soja excluidos para siembra; energía eléctrica; alúmina calcinada; neumáticos de caucho; cosechadoras-trilladoras; chapas cuadradas, rectangulares, de aleaciones de aluminio; máquinas y aparatos mecánicos con función propia; pasta química de madera excluida de coníferas; partes destinadas a motores, generadores, grupos eléctricos y convertidores rotativos; juegos de cables para bujías de encendido; papel y cartón estucados; carne porcina congelada; café sin tostar ni descafeinar en grano; y politereftalato de etileno; y, que en conjunto con el capítulo 87, sumaron 360 millones de dólares, el 47,1% de las importaciones desde este bloque.

En diciembre, el comercio con el Mercosur representó 19,9% de las exportaciones totales y 24,4% de las importaciones totales.

### **Unión Europea**

En diciembre, el intercambio comercial con la Unión Europea arrojó un saldo positivo de 122 millones de dólares. Las exportaciones totalizaron 689 millones de dólares, lo que registró un incremento de 12,4% en relación con el mismo mes del año anterior (76 millones de dólares). Se observaron aumentos en las MOI, productos primarios y combustibles y energía, que pudieron compensar la caída de las MOA. De un total de veintiocho países, los diez que registraron mayores exportaciones concentraron el 92,8% de las ventas externas al bloque: Países Bajos (incluye el puerto de Rotterdam, tránsito hacia otros países), España, Italia, Alemania, Bélgica, Polonia, Reino Unido, Luxemburgo, Irlanda y Francia, en ese orden. El 62,0% de las exportaciones totales a la Unión Europea reflejó las ventas de seis productos: harina y pellets de la extracción del aceite de soja (23,8% del total exportado); biodiésel (16,8%), maníes crudos (6,7%), antigüedades de más de cien años (6,2%), carne bovina (4,8%) y camarones y langostinos (3,6%).

Las importaciones desde la Unión Europea alcanzaron 567 millones de dólares, con una baja de 22,4% respecto a igual período del año anterior (-164 millones de dólares). Esta disminución fue resultado de caídas de compras de todos los usos económicos, excepto combustibles y lubricantes. El 79,3% de las importaciones totales desde el bloque correspondieron a Alemania, Italia, España, Reino Unido, Francia y Países Bajos, en ese orden. En particular las compras a Alemania representaron 29,0% del total de adquisiciones a la Unión Europea. Las importaciones de productos comprendidos en el capítulo 84 (reactores nucleares, calderas, máquinas, aparatos y artefactos mecánicos; partes de estas máquinas o aparatos); en el capítulo 30 (productos farmacéuticos); en el capítulo 85 (máquinas, aparatos y material eléctrico y sus partes; aparatos de grabación o reproducción de sonido, aparatos de grabación o reproducción de imagen y sonido en televisión y las partes y accesorios de estos aparatos); en el capítulo 27 (combustibles minerales, aceites minerales y productos de su destilación; materias bituminosas; ceras minerales) y en el capítulo 87 (vehículos automóviles, tractores, velocípedos y demás vehículos terrestres; sus partes y accesorios) sumaron 344 millones de dólares, 60,7% de las importaciones totales desde la Unión Europea. En particular, las compras correspondientes al capítulo 84 ascendieron a 124 millones de dólares, 21,9% del total de lo adquirido a la región.

En diciembre, el comercio con la Unión Europea representó 12,8% de las exportaciones totales y 18,1% de las importaciones totales.

### **NAFTA**

El intercambio comercial con este bloque registró, en diciembre, un saldo negativo de 34 millones de dólares. Las exportaciones alcanzaron 414 millones de dólares, con una caída respecto de diciembre de 2018 de 23,6% (-128 millones de dólares). Esta baja se debió fundamentalmente a menores ventas de MOI y combustibles y energía. Los principales productos de exportación fueron: oro para uso no monetario; aleaciones de aluminio; vinos no espumosos; aluminio sin alear; plata en bruto; fuel oil; aceites crudos de petróleo; jugos de agrios; miel natural; y azúcares de caña, en bruto, sin aromatizar ni colorear. En conjunto, estos productos representaron el 50,2% de las exportaciones totales con ese destino. Estados Unidos absorbió 74,7% de las exportaciones totales a NAFTA; Canadá, 14,4%; y México, 10,9%.

En diciembre, las importaciones totalizaron 448 millones de dólares. Disminuyeron 43,8% (-349 millones de dólares) respecto de igual mes del año anterior, debido a menores compras de todos los usos económicos, principalmente bienes intermedios. El 76,9% de las importaciones desde NAFTA provinieron de Estados Unidos, 18,0% de México y 5,2% de Canadá. Se destacaron las compras de los productos comprendidos en el capítulo 84 (reactores nucleares, calderas, máquinas, aparatos y artefactos mecánicos; partes de estas máquinas o aparatos); en el capítulo 39 (plástico y sus manufacturas); en el capítulo 27 (combustibles minerales, aceites minerales y productos de su destilación; materias bituminosas; ceras minerales); en el capítulo 85 (máquinas, aparatos y material eléctrico, y sus partes; aparatos de grabación o reproducción de sonido, aparatos de grabación o reproducción de imagen y sonido en televisión, y las partes y accesorios de estos aparatos) y capítulo 30 (productos farmacéuticos), que en conjunto sumaron 229 millones de dólares, 51,0% del total importado desde NAFTA. En particular, las compras correspondientes al capítulo 84 representaron 18,4% del total de adquisiciones a la región (82 millones de dólares).

El comercio con el NAFTA representó 7,7% de las exportaciones totales y 14,3% de las importaciones totales.

### **China**

El intercambio con China registró, en diciembre, un saldo comercial negativo de 35 millones de dólares. Las exportaciones sumaron 581 millones de dólares, con un alza de 5,4% (30 millones de dólares) respecto a igual mes del año anterior, debido a un aumento en las ventas de las MOA que compensó la caída en productos primarios. Por su parte, el 67,3% de las exportaciones de este mes se concentró en carne bovina y porotos de soja excluidos para siembra.

Las importaciones desde China totalizaron 616 millones de dólares. Decrecieron 18,7% con respecto a igual mes del año anterior (-142 millones de dólares) debido a menores compras de todos los usos económicos. A nivel de capítulos, los productos comprendidos en el 85 (máquinas, aparatos y material eléctrico y sus partes; aparatos de grabación o reproducción de sonido, aparatos de grabación o reproducción de imagen y sonido en televisión y las partes y accesorios de estos aparatos); el 84 (reactores nucleares, calderas, máquinas, aparatos y artefactos mecánicos; partes de estas máquinas o aparatos) y el capítulo 29 (productos químicos orgánicos) totalizaron 350 millones de dólares y equivalieron al 56,9% del total importado desde China. En particular, las adquisiciones correspondientes al capítulo 85, totalizaron 160 millones de dólares; 26,0% del total de compras a la región.

En diciembre, el comercio con China implicó 10,8% de las exportaciones totales y 19,7% de las importaciones totales.

### **ASEAN**

En diciembre, el intercambio comercial con ASEAN registró un superávit de 272 millones de dólares. Las exportaciones sumaron 446 millones de dólares. Aumentaron 10,1% en relación con el mismo mes del año anterior (41 millones de dólares), debido principalmente a un alza de ventas de productos primarios. De los diez países que componen el bloque Indonesia, Viet Nam, Malasia y Tailandia, en ese orden, absorbieron 96,9% de las exportaciones totales a la región. En particular, las exportaciones a Indonesia representaron el 43,2% de las ventas totales a la región. El 88,5% de las ventas a ASEAN estuvieron compuestas por tres productos: harina y pellets de la extracción del aceite de soja, trigo y morcajo y maíz en grano.

Las importaciones sumaron 174 millones de dólares. Aumentaron 4,2% con respecto a igual mes del año anterior (7 millones de dólares), principalmente por mayores compras de bienes de consumo y bienes de capital. El principal origen de las compras fue Tailandia (40,3% del total importado). Por último, el 5,2% de las adquisiciones del bloque correspondieron circuitos impresos con componentes eléctricos o electrónicos montados para aparatos eléctricos de telefonía o telegrafía con hilos, de telecomunicación por corriente portadora o digital.

En diciembre, el comercio con ASEAN representó 8,3% de las exportaciones totales y 5,6% de las importaciones totales.

### **Chile**

En diciembre, el comercio con este país arrojó un superávit de 237 millones de dólares. Las exportaciones ascendieron a 279 millones de dólares; crecieron 3,7% con respecto al mismo mes del año anterior (10 millones de dólares). Esto fue consecuencia de incrementos en las ventas de productos primarios y combustibles y energía, que compensaron las caídas de las MOI y MOA. A nivel de productos, en este mes las ventas estuvieron diversificadas. El 51,6% del total estuvo compuesto por maíz en grano; aceite crudo de petróleo; carne bovina; trigo; vehículos para el transporte de mercancías; mezclas de aceites refinados; gas natural; harina y pellets de la extracción del aceite de soja y papel y cartón.

Las importaciones desde Chile sumaron 42 millones de dólares, mismo valor que diciembre de 2018. Se destacaron la suba en las compras de bienes de consumo y las caídas en las de bienes intermedios y bienes de capital. Con relación a los productos importados, el 43,6% del total de adquisiciones estuvo compuesto por: paltas; salmones; tomates preparados o conservados; alambre de cobre; almendras sin cáscaras; papel y cartón estucados; nitrato de amonio; pasta química de madera de conífera; polipropileno y fungicidas.

En diciembre, el comercio con Chile ascendió a 5,2% de las exportaciones totales y 1,3% de las importaciones totales.

### **Magreb y Egipto**

En diciembre, el intercambio comercial con este bloque arrojó un superávit de 151 millones de dólares. Las exportaciones ascendieron a 156 millones de dólares; decrecieron 44,9% respecto a las del mismo mes del año anterior (-127 millones de dólares). Este aumento se debió fundamentalmente a mayores envíos de MOA y, en menor medida, de MOI. El 87,5% de las exportaciones al bloque se concentraron en cinco productos: maíz en grano –representó 27,5% del total–; leche entera, en polvo, gránulos o similares, sin azucarar; harina y pellets de la extracción del aceite de soja; aceite de soja en bruto, incluso desgomado, y trigo y morcajo. En diciembre, las ventas a Argelia representaron 74,0% de las exportaciones totales al bloque; mientras que las correspondientes a Marruecos y Egipto significaron 18,7% y 6,2% del total, respectivamente.

Las importaciones, en diciembre, totalizaron 5 millones de dólares; tuvieron un incremento de 2 millones de dólares respecto a igual mes del año anterior, atribuible principalmente a mayores compras de bienes intermedios. El principal origen de las compras fue Egipto (61,4% del total importado). Por último, el 50,8% de las adquisiciones de la zona correspondieron a conductores eléctricos y politereftalato de etileno.

El comercio con Magreb y Egipto representó 2,9% de las exportaciones totales y 0,1% de las importaciones totales.

### **Medio Oriente**

El intercambio comercial con Medio Oriente tuvo, en diciembre, un superávit de 191 millones de dólares. Las exportaciones totalizaron 236 millones de dólares, 20,0% inferiores a las del mismo mes del año anterior (-59 millones de dólares), debido principalmente a menores ventas de todos los rubros, excepto combustibles y energía. De los países que conforman la zona, los primeros seis destinos representaron el 93,2% del total de las exportaciones: Emiratos Árabes Unidos, Arabia Saudita, Israel, Omán, Libano y Kuwait. En particular, Emiratos Árabes Unidos y Arabia Saudita acumularon el 70,6% del total de envíos al bloque. En referencia a los productos vendidos, aceite crudo de petróleo; maíz en grano; harina y pellets de la extracción del aceite de soja; cebada; trigo; carne bovina y yerba mate representaron 85,9% del total de las exportaciones.

Las importaciones desde esta zona ascendieron a 45 millones de dólares y se incrementaron 66,7% respecto de diciembre de 2018, debido principalmente a mayores compras de combustibles y lubricantes. El principal origen de las compras fue Emiratos Árabes Unidos (66,6% del total importado). Por último, el 63,8% de las adquisiciones de la zona correspondieron a gasoil.

El comercio con Medio Oriente representó 4,4% de las exportaciones totales y 1,4% de las importaciones totales.

### **Principales socios comerciales**

En diciembre, los principales destinos de las exportaciones argentinas fueron: Brasil, China, Estados Unidos, Chile, Indonesia, India, Perú, Países Bajos, Suiza, y Viet Nam, en ese orden, que en conjunto acumularon el 56,4% del total de ventas externas.

Por su parte, los principales países de origen de las importaciones fueron: Brasil, China, Estados Unidos, Alemania, Bolivia, México, Italia, Tailandia, España, y Reino Unido, que representaron el 71,7% del total de compras al exterior.

Los superávits más importantes de diciembre correspondieron al comercio con Chile (237 millones de dólares), Brasil (186 millones de dólares), Indonesia (168 millones de dólares), Perú (164 millones de dólares), Países Bajos (135 millones de dólares), Suiza (128 millones de dólares), India (122 millones de dólares), Argelia (116 millones de dólares), Bangladesh (85 millones de dólares) y Arabia Saudita (78 millones de dólares).

Los déficits más importantes de diciembre se registraron con Alemania (-102 millones de dólares), México (-35 millones de dólares), Estados Unidos (-35 millones de dólares), China (-35 millones de dólares), Francia (-34 millones de dólares), Bolivia (-33 millones de dólares), Tailandia (-27 millones de dólares), Japón (-24 millones de dólares), Dinamarca (-13 millones de dólares), y Reino Unido (-12 millones de dólares).

## 6. Otros temas

### 6.1 Exportaciones netas de productos relacionados con la soja de diciembre de 2019

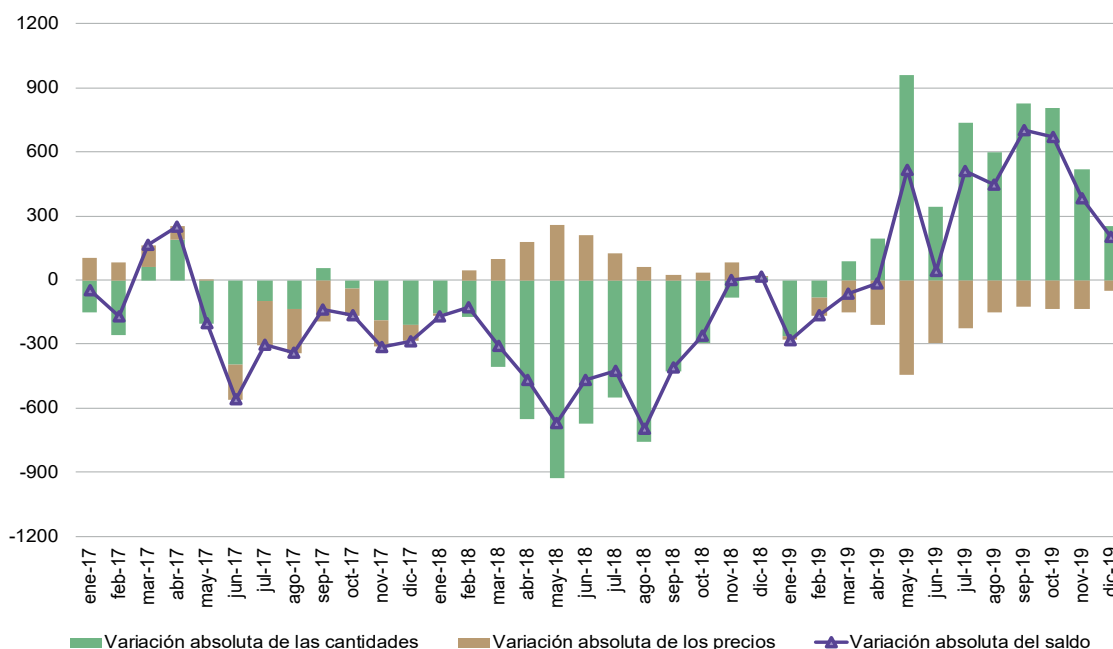
El conjunto de las exportaciones de los principales productos relacionados con la soja y sus subproductos (porotos de soja, excluidos para siembra; aceite de soja en bruto; harina y pellets de la extracción del aceite de soja; y biodiésel y sus mezclas) sumó, en diciembre, 1.152 millones de dólares; registró una baja de 4,6% respecto a igual período del año anterior (-56 millones de dólares). Esto fue producto de la disminución de las cantidades exportadas de porotos de soja, excluidos para siembra (-51,8%); mientras que se incrementaron las cantidades de biodiésel y sus mezclas (97,9%); harina y pellets de la extracción del aceite de soja (14,6%); y aceite de soja en bruto, incluso desgomado (6,9%). Hubo disminución de precios de harina y pellets de la extracción del aceite de soja (-7,1%) y porotos de soja, excluidos para siembra (-5,8%); mientras que se incrementaron los precios de biodiésel y sus mezclas (5,7%) y aceite de soja (3,0%).

Por su parte, las importaciones de porotos de soja (excluidos para siembra) y sus principales derivados fueron de 24 millones de dólares, 255 millones de dólares menos que en igual período del año anterior; las cantidades cayeron 91,4%; y los precios, 1,9%. Estas importaciones se realizaron bajo el régimen de importaciones temporarias con el objetivo de ser industrializadas y provinieron de Paraguay.

Por lo tanto, en diciembre, respecto de igual mes del año anterior, las exportaciones netas (exportaciones menos importaciones) de los cuatro principales productos derivados del cultivo de la soja y sus subproductos registraron una suba de 199 millones de dólares. Esto sucedió debido al descenso en las importaciones, superior a la caída en las exportaciones en dicho período.

En el siguiente gráfico se puede observar la variación de las exportaciones netas de los principales productos relacionados con la soja y sus subproductos, respecto al mismo período del año anterior, según variaciones absolutas de precios y cantidades en millones de dólares.

**Gráfico 5. Evolución de las exportaciones netas de los principales productos del complejo soja según variaciones absolutas de precios y cantidades en millones de dólares. Enero 2017-diciembre 2019**

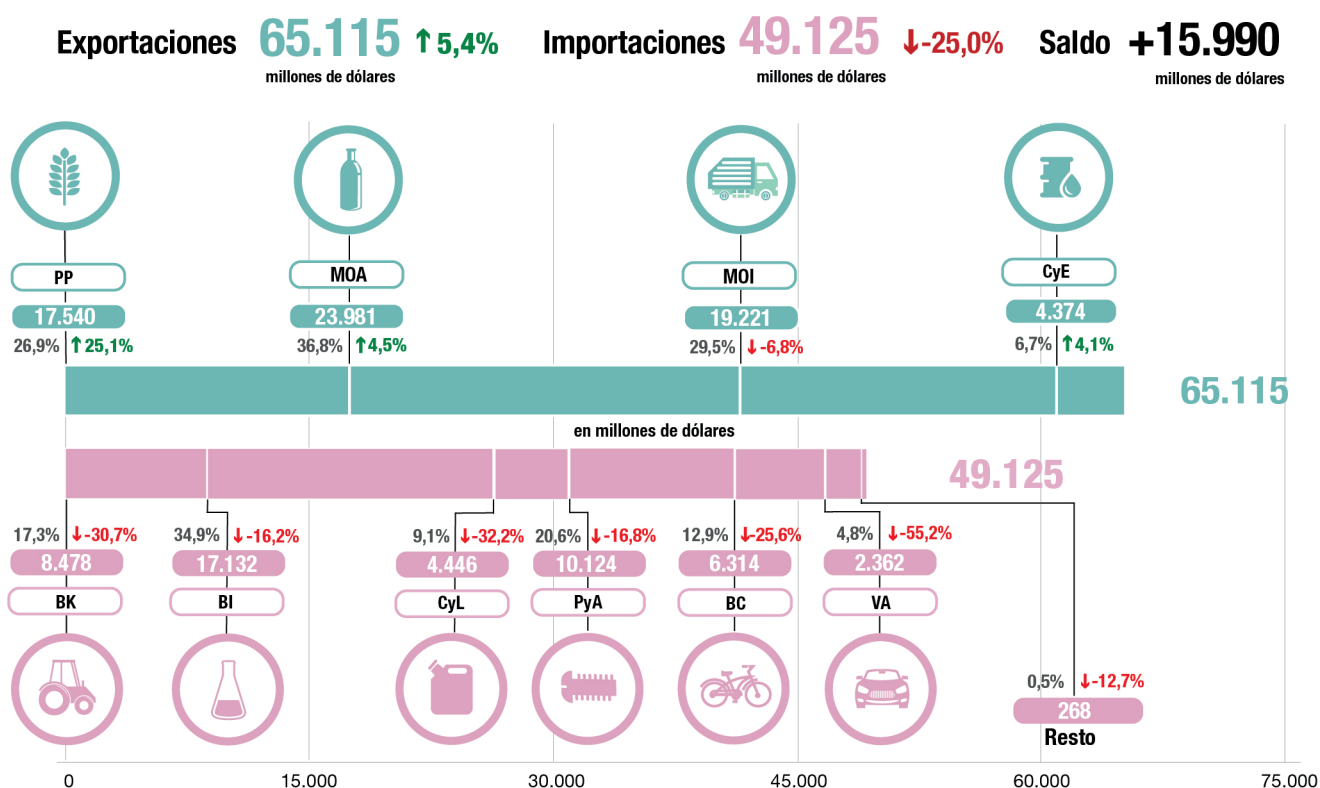


Fuente: INDEC, Dirección Nacional de Estadísticas del Sector Externo.

## Resultados de los doce meses de 2019

Gráfico 6.

Exportaciones por grandes rubros e importaciones por usos económicos.  
En millones de dólares, participación y variación porcentual. Doce meses de 2019



Productos primarios (PP) | Manufacturas de origen agropecuario (MOA) | Manufacturas de origen industrial (MOI) | Combustibles y energía (CyE) |

Bienes de capital (BK) | Bienes intermedios (BI) | Combustibles y lubricantes (CyL) | Piezas y accesorios para bienes de capital (PyA) | Bienes de consumo (BC) | Vehículos automotores de pasajeros (VA)

↑↓ = Variación porcentual respecto a igual período del año anterior.

Fuente: INDEC, Dirección Nacional de Estadísticas del Sector Externo.

Gráfico 7.

Principales socios comerciales. Doce meses de 2019

### Principales socios comerciales

Doce meses acumulados

Socio Comercial	Exportaciones	Importaciones	Saldo
<b>Brasil</b>	10.386 ↓-8,0%	10.159 ↓-35,3%	226
<b>China</b>	7.058 ↑56,9%	9.267 ↓-23,4%	-2.209
<b>Estados Unidos</b>	4.104 ↓-4,3%	6.274 ↓-18,7%	-2.170
<b>Alemania</b>	940 ↓-10,9%	2.766 ↓-17,5%	-1.826
<b>Chile</b>	3.058 ↓-0,1%	537 ↓-24,4%	2.521
<b>Viet Nam</b>	2.808 ↑33,6%	658 ↑3,4%	2.149
<b>India</b>	2.160 ↑34,9%	809 ↓-9,0%	1.351
<b>Paraguay</b>	1.018 ↓-19,0%	1.647 ↓-24,3%	-629

Fuente: INDEC, Dirección Nacional de Estadísticas del Sector Externo.

## Introducción

En los doce meses de 2019, las exportaciones alcanzaron 65.115 millones de dólares y las importaciones, 49.125 millones de dólares. El intercambio comercial (exportaciones más importaciones) disminuyó 10,2% y alcanzó un valor de 114.240 millones de dólares. La balanza comercial registró un superávit comercial de 15.990 millones de dólares.

Las exportaciones en los doce meses de 2019 aumentaron 5,4% (3.333 millones de dólares) respecto al mismo período de 2018, debido principalmente al incremento en cantidades de 12,2%, ya que los precios cayeron 6,0%. A nivel de grandes rubros, productos primarios, MOA y combustibles y energía aumentaron 25,1%, 4,5% y 4,1%, respectivamente, mientras que disminuyeron las MOI (-6,8%).

Las importaciones en los doce meses de 2019 disminuyeron 25,0% respecto a igual período del año anterior (-16.358 millones de dólares). Los precios bajaron 5,4% y las cantidades se contrajeron 20,7%. Las importaciones de bienes de capital cayeron 30,7%; las de bienes intermedios, 16,2%; las de combustibles y lubricantes, 32,2%; las de piezas y accesorios para bienes de capital, 16,8%; las de bienes de consumo, 25,6%; y las de vehículos automotores de pasajeros, 55,2% (ver cuadro 10).

El superávit comercial, en los doce meses de 2019, se debió principalmente a una caída en las importaciones, fundamentalmente, de vehículos terrestres, sus partes y accesorios; combustibles minerales, aceites minerales y productos de su destilación; reactores nucleares, calderas, máquinas, aparatos y artefactos mecánicos y sus partes; máquinas, aparatos y material eléctrico y sus partes; y semillas y frutos oleaginosos, entre otras. Paralelamente, se destacó un aumento de las exportaciones de semillas y frutos oleaginosos; cereales; carne y despojos comestibles; y grasas y aceites.

Las exportaciones netas del capítulo 87 –vehículos automóviles, tractores, velocípedos y demás vehículos terrestres; sus partes y accesorios– presentaron, en los doce meses de 2019, un saldo positivo de 828 millones de dólares. Las exportaciones cayeron 955 millones de dólares, mientras que las importaciones disminuyeron 5.362 millones de dólares, respecto de igual período del año anterior, lo que significó un incremento de 4.407 millones de dólares en las exportaciones netas del capítulo 87.

Las exportaciones netas de los principales productos y subproductos derivados del cultivo de la soja (porotos de soja, excluidos para siembra; aceite de soja en bruto; harina y pellets de la extracción del aceite de soja; y biodiésel y sus mezclas) registraron, en los doce meses de 2019, una suba de 2.896 millones de dólares debido al incremento de las exportaciones, considerándose la baja de las importaciones (ver sección 7.3).

En los doce meses de 2019, los principales socios comerciales (tomando en cuenta la suma de exportaciones e importaciones) fueron Brasil, China y Estados Unidos, en ese orden. Las exportaciones a Brasil alcanzaron 10.386 millones de dólares y las importaciones, 10.159 millones de dólares. El saldo comercial fue superavitario de 226 millones de dólares. Las exportaciones a China sumaron 7.058 millones de dólares y las importaciones, 9.267 millones de dólares. El déficit comercial en este caso fue de 2.209 millones de dólares. Las exportaciones a Estados Unidos sumaron 4.104 millones de dólares y las importaciones alcanzaron 6.274 millones de dólares. El déficit con Estados Unidos en diciembre fue de 2.170 millones de dólares. Estos tres países en conjunto absorbieron 33,1% de las exportaciones de la Argentina y abastecieron 52,3% de las importaciones.

## 7.1

### Exportaciones de los doce meses de 2019

Los mayores aumentos interanuales de las exportaciones de los doce meses de 2019, a nivel de capítulo, fueron: semillas y frutos oleaginosos –fundamentalmente porotos de soja excluidos para siembra; y otros maníes crudos n.c.o.p.– (2.318 millones de dólares); cereales –principalmente maíz en grano y cebada– (1.864 millones de dólares); carne y despojos comestibles –en particular carne bovina, deshuesada, congelada; trozos y despojos de gallos o gallinas; y cortes de carne bovina congelada, sin deshuesar, n.c.o.p.– (1.230 millones de dólares); grasas y aceites –principalmente aceite de soja en bruto; aceite de girasol; y mezclas de aceites refinados, en envases  $\leq$  a 5 l– (716 millones de dólares); objetos de arte o colección y antigüedades –en particular pinturas y dibujos hechos totalmente a mano y antigüedades de más de cien años– (488 millones de dólares); productos de la molinería; malta; almidón y fécula –esencialmente malta sin tostar y harina de trigo– (78 millones de dólares); perlas naturales (finas) o cultivadas, piedras preciosas o semipreciosas, metales preciosos y manufacturas de esas materias –esencialmente plata en bruto– (73 millones de dólares); madera, carbón vegetal y manufacturas de madera –fundamentalmente madera aserrada de pino de espesor  $>$  a 6 mm y madera en bruto de pino, sin agentes de conservación– (62 millones de dólares); vidrio y sus manufacturas –en particular bombonas y botellas de vidrio– (43 millones de dólares); y fundición, hierro y acero –esencialmente semielaborados de hierro, acero sin alear– (42 millones de dólares).

Las mayores caídas de las exportaciones correspondieron a vehículos automóviles, tractores, velocípedos y demás vehículos terrestres –fundamentalmente vehículos para transporte  $\leq$  a 6 personas y vehículos para transporte de mercancías, de peso total con carga máxima  $\leq$  a 5 t– (-955 millones de dólares); residuos y desperdicios de la industria alimenticia –principalmente harina y pellets de la extracción del aceite de soja– (-451 millones de dólares); pescados y crustáceos –fundamentalmente camarones, langostinos y otros decápodos excluidos de agua fría, congelados– (-286 millones de dólares); plástico y sus manufacturas –esencialmente polietileno densidad  $\geq$  0,94, sin carga, en formas primarias, n.c.o.p. y copolímeros de etileno y alfa-olefina de densidad inferior a 0,94– (-239 millones de dólares); productos diversos de las industrias químicas –principalmente por las menores ventas de biodiésel y herbicidas a base de glifosato– (-237 millones de dólares); preparaciones de hortalizas, frutas u otros frutos o demás partes de plantas –fundamentalmente maníes preparados o conservados en formas n.c.o.p. y jugos de agríos (citrus) sin fermentar y sin adición de alcohol, excluidos naranjas, pomelos o toronja– (-196 millones de dólares); frutas y frutos comestibles –principalmente limones, peras y arándanos y otros frutos del género *vaccinium* frescos– (-179 millones de dólares); pieles (excepto la peletería) y cueros –principalmente cueros y pieles de bovino excluido enteros, y cueros y pieles curtidos de bovino, depilados, secos– (-155 millones de dólares); minerales metalíferos, escorias y cenizas –fundamentalmente minerales de cobre y sus concentrados excluido sulfuros– (-124 millones de dólares); aluminio y sus manufacturas –en particular aluminio sin alear– (-121 millones de dólares).

## 7.2

### Importaciones de los doce meses de 2019

Las mayores caídas interanuales de las importaciones de los doce meses de 2019, a nivel capítulo, correspondieron a vehículos automóviles, tractores, velocípedos y demás vehículos terrestres (-5.632 millones de dólares); combustibles minerales, aceites minerales y productos de su destilación (-2.107 millones de dólares); reactores nucleares, calderas, máquinas, aparatos y artefactos mecánicos y sus partes (-1.909 millones de dólares); máquinas, aparatos y material eléctrico y sus partes (-1.421 millones de dólares); semillas y frutos oleaginosos (-918 millones de dólares); y fundición, hierro y acero (-413 millones de dólares), entre otras.

A nivel de posiciones arancelarias los principales descensos fueron:

- Vehículos para transporte  $\leq$  a 6 personas, de cilindrada  $>$  a 1.500 cm<sup>3</sup> y  $\leq$  a 3.000 cm<sup>3</sup> (-1.646 millones de dólares).
- Vehículos para transporte  $\leq$  a 6 personas, de cilindrada  $>$  a 1.000 cm<sup>3</sup> y  $\leq$  a 1.500 cm<sup>3</sup> (-925 millones de dólares).
- Porotos de soja excluidos para siembra (-900 millones de dólares).
- Gasóleo (gasoil) (-607 millones de dólares).
- Gas natural licuado (-605 millones de dólares).

Los mayores aumentos interanuales de las importaciones de los doce meses de 2019, a nivel de capítulo, fueron: barcos y demás artefactos flotantes (32 millones de dólares); perlas naturales (finas) o cultivadas, piedras preciosas o semipreciosas, metales preciosos (27 millones de dólares); y pasta de madera o de las demás materias fibrosas celulósicas, papel o cartón para reciclar (11 millones de dólares).

A nivel de posiciones arancelarias los incrementos más destacados fueron:

- Células solares en módulos o paneles (201 millones de dólares).
- Partes destinadas a motores, generadores, grupos electrógenos y convertidores rotativos, n.c.o.p. (106 millones de dólares).
- Partes de motores y máquinas motrices, n.c.o.p. (77 millones de dólares).
- Barcos cisterna (70 millones de dólares).
- Partes de calderas de vapor y de agua sobrecalentada (70 millones de dólares).

### 7.3

#### Intercambio comercial según zonas económicas y países seleccionados. Doce meses de 2019

##### Mercosur

En los doce meses transcurridos de 2019, se registró un superavit con el Mercosur de 448 millones de dólares. Las exportaciones sumaron 12.691 millones de dólares; disminuyeron 1.482 millones de dólares respecto de igual período de 2018, mientras que las importaciones se redujeron 6.136 millones de dólares.

El comercio con el Mercosur concentró 19,5% de las exportaciones argentinas totales y 24,9% de las importaciones totales.

##### Unión Europea

Durante el año 2019, el comercio con este bloque arrojó un saldo negativo de 136 millones de dólares. Las exportaciones sumaron 8.811 millones de dólares, disminuyeron 443 millones de dólares con respecto al mismo período del año anterior. Las importaciones se redujeron de manera interanual 2.319 millones de dólares. En el transcurso de los doce meses de 2019, el comercio con la Unión Europea concentró 13,5% de las exportaciones argentinas totales y 18,2% de las importaciones totales.

##### NAFTA

En los doce meses de 2019, el intercambio comercial con este bloque arrojó un saldo negativo de 2.310 millones de dólares; el de mayor magnitud entre los bloques o países registrados en este informe. Las exportaciones sumaron 5.423 millones de dólares, con una disminución de 940 millones de dólares respecto a igual período de 2018. Las importaciones sumaron 7.733 millones de dólares y descendieron 2.247 millones de dólares. El comercio con NAFTA representó el 8,3% de las exportaciones argentinas totales y 15,7% de las importaciones totales.

##### China

El intercambio comercial con este país, en el período enero-diciembre de 2019, registró un déficit de 2.209 millones de dólares. Fue el segundo déficit comercial en magnitud, en relación con los resultados de los intercambios con los otros bloques, después del registrado con NAFTA. Se registraron exportaciones por 7.058 millones de dólares, con una suba de 56,9% con respecto a igual período de 2018 (2.561 millones de dólares). Las importaciones sumaron 9.267 millones de dólares y se redujeron 2.825 millones de dólares en relación con los mismos meses del año anterior. El intercambio con China representó 10,8% de las exportaciones argentinas totales y 18,9% de las importaciones totales.

## ASEAN

En los doce meses de 2019, el comercio con este bloque arrojó un superávit de 3.673 millones de dólares. Fue el de mayor magnitud entre los registrados con los diferentes países y bloques económicos que se incluyen en este informe. Las exportaciones alcanzaron 6.357 millones de dólares; aumentaron 1.097 millones de dólares respecto de igual período de 2018. Las importaciones sumaron 2.685 millones y se redujeron 182 millones de dólares con respecto a 2018. El comercio con ASEAN significó 9,8% de las exportaciones totales y 5,5% de las importaciones totales.

## Chile

En el transcurso de 2019, el intercambio con Chile exhibió un superávit de 2.521 millones de dólares. Las exportaciones sumaron 3.058 millones de dólares, disminuyeron 3 millones de dólares respecto al año anterior. A su vez, las importaciones se redujeron 173 millones de dólares en relación con 2018. El comercio con Chile equivalió a 4,7% de las exportaciones totales y 1,1% de las importaciones totales.

## Magreb y Egipto

El intercambio comercial con este bloque, en el período enero-diciembre de 2019, arrojó un superávit de 2.903 millones de dólares. Fue el segundo saldo positivo en magnitud entre los obtenidos con los países y bloques económicos mencionados en este informe, luego del registrado con ASEAN. Las exportaciones crecieron 61 millones de dólares respecto de igual período de 2018, mientras que las importaciones se incrementaron 22 millones de dólares. En este período, el comercio con Magreb y Egipto significó el 5,1% de las exportaciones totales y 0,8% de las importaciones totales.

## Medio Oriente

En los doce meses de 2019, el comercio con este bloque tuvo un superávit de 2.770 millones de dólares. Fue el tercer saldo positivo en magnitud entre los obtenidos con los bloques y países considerados en este informe, luego de los registrados con ASEAN y Magreb y Egipto. En el acumulado de 2019, las exportaciones totalizaron 3.303 millones de dólares con un crecimiento de 12,7% respecto del año anterior (371 millones de dólares). Las importaciones sumaron 533 millones de dólares, 614 millones de dólares menos que en el mismo período del año anterior. El intercambio con Medio Oriente significó 5,1% de las exportaciones totales y 1,1% de las importaciones totales.

## Principales socios comerciales

En el año 2019, los principales destinos de las exportaciones argentinas fueron: Brasil, China, Estados Unidos, Chile, Viet Nam, India, Países Bajos, Suiza, Indonesia y Perú, en ese orden, que en conjunto acumularon el 55,7% del total de ventas externas.

Por su parte, los principales países de origen de las importaciones fueron Brasil, China, Estados Unidos, Alemania, Paraguay, Bolivia, Tailandia, Italia, México y España, que representaron el 73,1% del total de compras al exterior.

Los superávits más importantes correspondieron al comercio con Chile (2.521 millones de dólares), Viet Nam (2.149 millones de dólares), Argelia (1.462 millones de dólares), Perú (1.461 millones de dólares), Países Bajos (1.362 millones de dólares), India (1.351 millones de dólares), Indonesia (1.333 millones de dólares), Suiza (1.288 millones de dólares), Arabia Saudita (894 millones de dólares), y Egipto (856 millones de dólares).

Los déficits más importantes del año 2019 se registraron con China (-2.209 millones de dólares), Estados Unidos (-2.170 millones de dólares), Alemania (-1.826 millones de dólares), Bolivia (-752 millones de dólares), Paraguay (-629 millones de dólares), Tailandia (-583 millones de dólares), Francia (-538 millones de dólares), México (-457 millones de dólares), Japón (-442 millones de dólares), y Suecia (-264 millones de dólares).

## 7.4

### Índices de valor, precio y cantidad y efecto de los términos del intercambio. Doce meses de 2019 respecto a igual período de 2018

En el año 2019, el saldo de la balanza comercial fue superavitario en 15.990 millones de dólares. Si en este período se hubiesen registrado los mismos precios que en 2018, el saldo comercial habría tenido un superávit de 17.372 millones de dólares. Bajo este supuesto el país tuvo una pérdida en los términos del intercambio de 469 millones de dólares debido a que la variación negativa del índice de precios de las exportaciones (-6,0%) superó a la caída de los precios de las importaciones (-5,4%).

La fórmula utilizada para el cálculo de la ganancia/pérdida del intercambio es la siguiente:

$$\frac{X_t - M_t}{IP_{M_t}} - \left( \frac{X_t}{IP_{X_t}} - \frac{M_t}{IP_{M_t}} \right)^{(1)}$$

El primer término de la fórmula corresponde al saldo comercial a valores corrientes, deflactado por el índice de precios de las importaciones, con base en igual período del año anterior. El segundo término estima el saldo comercial a precios de igual período del año anterior. En el período considerado, los valores de cada término fueron de 16.903 millones de dólares y 17.372 millones de dólares, respectivamente, de donde se deduce la pérdida en los términos del intercambio antes citada.

(1) Ver metodología *Índices de precios y cantidades del comercio exterior*, punto 6: [https://www.indec.gov.ar/ftp/cuadros/economia/metodologia\\_preciosycantidades.pdf](https://www.indec.gov.ar/ftp/cuadros/economia/metodologia_preciosycantidades.pdf).

**Cuadro 10. Variaciones porcentuales de los índices de valores, precios y cantidades de las exportaciones e importaciones y efecto de los términos del intercambio, base 2004=100, según grandes rubros y usos económicos. Doce meses de 2019 respecto a igual período de 2018**

Rubros/usos	Doce meses de 2019				
	Valor	Precio	Cantidad	A precios corrientes	A precios del acumulado a los doce meses de 2018
		%		Millones de dólares	
<b>Exportación</b>	<b>5,4</b>	<b>-6,0</b>	<b>12,2</b>	<b>65.115</b>	<b>69.301</b>
Productos primarios	25,1	-6,1	33,2		
Manufacturas de origen agropecuario (MOA)	4,5	-8,5	14,3		
Manufacturas de origen industrial (MOI)	-6,8	-2,4	-4,5		
Combustibles y energía	4,1	-7,6	12,7		
<b>Importación</b>	<b>-25,0</b>	<b>-5,4</b>	<b>-20,7</b>	<b>49.125</b>	<b>51.930</b>
Bienes de capital	-30,7	-7,2	-25,4		
Bienes intermedios	-16,2	-7,3	-9,6		
Combustibles y lubricantes	-32,2	-0,3	-31,9		
Piezas y accesorios para bienes de capital	-16,8	-4,1	-13,2		
Bienes de consumo	-25,6	-0,3	-25,4		
Vehículos automotores de pasajeros	-55,2	2,1	-56,1		
Resto	-12,7	.	.		
<b>Saldo</b>	<b>-</b>	<b>-</b>	<b>-</b>	<b>15.990</b>	<b>17.372</b>

**Nota:** la descomposición del valor de las importaciones de bienes en sus componentes de precios y cantidades de los productos con alto grado de elaboración, comprendido en los usos económicos (bienes de capital, piezas y accesorios para bienes de capital, bienes de consumo durable y vehículos y automotores de pasajeros), se efectúa con índices de precios de los principales socios comerciales.

**Fuente:** INDEC, Dirección Nacional de Estadísticas del Sector Externo.

## 8. Otros temas

### 8.1 Exportaciones netas de productos relacionados con la soja de los doce meses de 2019

El conjunto de las exportaciones de los principales productos relacionados con la soja y sus subproductos (porotos de soja, excluidos para siembra; aceite de soja en bruto; harina y pellets de la extracción del aceite de soja; y biodiésel y sus mezclas) sumó, en los doce meses de 2019, 16.494 millones de dólares; registró una suba de 13,8% respecto a igual período del año anterior (2.004 millones de dólares). Esto fue producto del incremento de las cantidades exportadas de porotos de soja, excluidos para siembra (176,6%), aceite de soja en bruto, incluso desgomado (27,4%) y harina y pellets de la extracción del aceite de soja (15,3%); en tanto disminuyeron las cantidades de biodiésel y sus mezclas (-26,9%). Hubo incremento de precios de biodiésel y sus mezclas (9,4%); mientras que descendieron los precios de harina y pellets de la extracción del aceite de soja (-16,8%), porotos de soja, excluidos para siembra (-13,7%) y aceite de soja (-7,0%).

Por su parte, en los doce meses de 2019, las importaciones de porotos de soja (excluidos para siembra) y sus principales derivados fueron de 1.613 millones de dólares, 891 millones de dólares menos que en igual período del año anterior. Estas importaciones se realizaron bajo el régimen de importaciones temporarias con el objetivo de ser industrializadas y provinieron de Paraguay, Estados Unidos y Brasil, en ese orden.

Por lo tanto, en los doce meses de 2019, respecto de igual período del año anterior, las exportaciones netas (exportaciones menos importaciones) de los cuatro principales productos derivados del cultivo de la soja y sus subproductos registraron una suba de 2.896 millones de dólares. Esto se explicó por la suba de las exportaciones, acompañada de una baja de las importaciones para el mismo período.

## 9. Información complementaria

El valor de las exportaciones de diciembre de 2019 fue estimado en forma provisoria debido a que 13,9% de la documentación aduanera oficializada durante este mes se encuentra aún pendiente, esto significa que, al momento del cierre del presente informe, no fue cumplida ni anulada.

**Cuadro 11. Cifras de comercio exterior. Exportaciones en millones de dólares, porcentaje de documentación pendiente y totales de la base usuario de exportación e importación. Año 2018-diciembre 2019**

Período	Exportaciones	Documentación pendiente de exportación	Base usuario <sup>(1)</sup>	
			Exportaciones	Importaciones
	Millones de dólares	%	Millones de dólares	
2018 Anual	61.782	0,1	61.782	65.482
2019 Primer semestre	30.789	0,1	30.789	25.155
Julio	5.856	0,2	5.856	4.905
Agosto	5.568	0,2	5.568	4.400
Septiembre	5.746	0,2	5.746	4.002
Octubre	5.889	0,4	5.889	4.121
Noviembre	5.893	1,0	5.893	3.409
Diciembre	5.374	13,9	5.293	3.133

(<sup>1</sup>) La información sobre la base usuario se encuentra disponible en el Sistema de Consulta del Comercio Exterior de Bienes en: <https://www.indec.gov.ar/indec/web/Nivel4-Tema-3-2-124>.

**Nota:** los datos de la base usuario se presentan protegidos de acuerdo a la normativa vigente sobre secreto estadístico y protección de datos individuales (art. 10° de la ley n° 17.622; título VI del decreto n° 3.110; art. 1° de la disposición n° 176/99, entre otros).

El Sistema de Consulta del Comercio Exterior de Bienes proporciona cifras actualizadas en forma continua que sirven como instrumento para la toma de decisiones y el análisis del intercambio comercial entre los países. Se puede consultar información por tipo de comercio (exportación o importación), buscar uno o más productos de acuerdo a la Nomenclatura Común del Mercosur (NCM) y filtrar los resultados por año, período (mensual o anual) y país de destino de las exportaciones u origen de las importaciones. También tiene la opción de descargar la base completa para cada uno de los años disponibles (2002-2018).

Debido al nuevo marco normativo impartido por la Administración Federal de Ingresos Públicos (AFIP), disposición n° 302/2018, el Sistema de Consulta de Comercio Exterior de Bienes del INDEC permite consultar importaciones a nivel de producto, según la NCM, y país de origen.

A partir de marzo de 2018, el Sistema de Consulta del Comercio Exterior de Bienes permite realizar consultas a nivel de exportaciones de uno o más productos, según la NCM, entre la Argentina y un país de destino seleccionado, siempre y cuando no se vulnere la normativa de secreto estadístico.

En [www.indec.gov.ar](http://www.indec.gov.ar) se encuentran disponibles los cuadros correspondientes al *INDEC Informa*, cap. 3.1, "Sector Externo".

**Fuente:** INDEC, Dirección Nacional de Estadísticas del Sector Externo.

## Nota metodológica

- En el informe técnico *Intercambio comercial argentino (ICA)* suelen realizarse modificaciones a las cifras de los meses anteriores, especialmente en los valores de exportación. Estas modificaciones obedecen a múltiples razones: el valor informado se construye, fundamentalmente, sobre la base de operaciones realizadas y perfeccionadas desde el punto de vista documental y, en el caso de existir un porcentaje de operaciones pendiente al momento de brindar la información, su valor debe ser estimado. Asimismo, hay operaciones que han sido oficializadas por un valor, se efectivizan por un valor inferior y se demora la carga del posembarque (documento en donde se consigna el valor definitivo). Finalmente, la aplicación de regímenes tales como el de precios revisables (petróleo), con ajuste de precios en función a la calidad (concentrado de minerales), así como las operaciones en consignación, permiten a los exportadores modificar los valores declarados en el momento de la exportación en plazos que van de los 60 a los 180 días del embarque.
- Dada la resolución general n° 2108 AFIP (RG 2108 AFIP), los exportadores de minerales tienen la opción de modificar el valor de sus transacciones en virtud de las variaciones en la cantidad y en la ley del mineral constatadas por el comprador. Esta opción puede ser ejercida dentro de los seis meses de embarque, con posibilidades de prorrogar este plazo por otros seis meses.
- Por lo general, no se realizan modificaciones en las cifras de importación, salvo las practicadas a fin de cada año por la recuperación por parte de los importadores de mercaderías que fueran enviadas previamente a rezago y registradas como tales.
- Las variaciones porcentuales de precios y cantidades de las exportaciones e importaciones del período analizado se construyeron sobre la base de un índice de precios mensual del tipo Paasche con base 2004=100. Los índices de precios del tipo Paasche se construyen considerando las cantidades del período de cálculo, razón por la cual son sensibles a los cambios en la composición del comercio exterior.
- El ajuste estacional se lleva a cabo utilizando el programa de desestacionalización X13-ARIMA-SEATS (versión 2.4) desarrollado por el U.S. Census Bureau.

La serie desestacionalizada surge de la eliminación de la serie original de las fluctuaciones estacionales y las variaciones debidas a los días de actividad y a los feriados móviles. Por lo tanto, se estiman los factores estacionales, los efectos por días de actividad y por feriados móviles para luego ser removidos de la serie original.

Los factores estacionales se estiman con el módulo X-11 del programa X13-ARIMA-SEATS. Por las características del método, estos factores sufren modificaciones cada vez que se incorpora un nuevo dato a la serie original.

Las variaciones por días de actividad y por feriados móviles se estiman con un modelo de regresión con errores Arima (RegArima). Los parámetros de este modelo quedan fijos hasta que se realiza una nueva actualización. La serie de tendencia-ciclo se estima a partir de la serie desestacionalizada con el método propuesto por Dagum (1996).

A continuación se especifica la revisión 2019 de las opciones del ajuste estacional de las series de exportación e importación.

Para el período enero 2009-abril 2019 se realizó un ajuste estacional de las series de tiempo económicas total de exportaciones y total de importaciones, utilizando el programa X13-ARIMA-SEATS (Final versión 1.1 Build 39, U.S. Bureau of the Census). Las opciones de la desestacionalización se revisan una vez al año.

La desestacionalización de una serie es el procedimiento mediante el cual se obtiene una nueva serie libre de estacionalidad y de las variaciones debidas a la composición del calendario. El programa X13-ARIMA-SEATS permite utilizar el módulo X-11 que estima la estacionalidad por medio de promedios móviles aplicados en forma iterativa. Por las características del método, los factores estimados sufren modificaciones cada vez que se incorpora un nuevo dato a la serie original, esto puede producir revisiones de los valores ya publicados.

Las principales características del ajuste estacional de las series de comercio exterior son:

Diagnósticos	Exportaciones	Importaciones
Método de desestacionalización del agregado	Directo	Directo
Tipo de descomposición	Multiplicativo	Multiplicativo
Valores extremos	no	LS2018.SEP
Modelo ARIMA	(0 1 1)(0 1 1)	(0 1 1)(0 1 1)
Ajuste efecto Pascua	no	no
Ajuste año bisiesto	no	sí
Ajuste de variación por días de actividad	no	sí
Filtro estacional final	3 x 5	3 x 5

La tendencia-ciclo es un indicador que permite analizar los ciclos y la tendencia a largo plazo. Para todas las series antes mencionadas, la estimación de la tendencia-ciclo se realizará por el método H13 modificado (Dagum, 1996), que consiste en un posprocesamiento de la serie desestacionalizada.

Las opciones son:

1. Extensión con un año de pronósticos de la serie desestacionalizada corregida por valores extremos, utilizando el modelo  $(0\ 1\ 1)\ (0\ 0\ 1)_{12}$ .
2. Corrección más estricta de valores extremos.
3. Estimación de la tendencia utilizando el filtro Henderson de 13 términos.

**Referencias:**

Dagum, E. B. (1996). A new method to reduce unwanted ripples and revisions in trend-cycle estimates from X-11-ARIMA. *Survey Methodology* 22, 77-83.

## 11. Zonas económicas

**Mercado Común del Sur (Mercosur):** Argentina, Brasil, Paraguay, Uruguay, Venezuela y zonas francas de Brasil y Uruguay.

Chile: incluye zonas francas.

**Resto de la Asociación Latinoamericana de Integración (Resto de ALADI):** Bolivia, Colombia, Cuba, Ecuador, Perú y zonas francas.

**Sistema de la Integración Centroamericana (SICA):** Belice, Costa Rica, El Salvador, Guatemala, Honduras, Nicaragua, Panamá, República Dominicana y zonas francas.

**Tratado de Libre Comercio de América del Norte (NAFTA):** Canadá, Estados Unidos (incluye Puerto Rico y territorios vinculados en América y Oceanía) y México.

**Unión Europea (UE):** Alemania, Austria, Bélgica, Bulgaria, Chipre, Croacia, Dinamarca, Eslovaquia, Eslovenia, España (incluye Islas Canarias), Estonia, Finlandia, Francia, Grecia, Hungría, Irlanda, Italia, Letonia, Lituania, Luxemburgo, Malta, Países Bajos, Polonia, Portugal, Reino Unido de Gran Bretaña e Irlanda del Norte, República Checa, Rumania y Suecia.

**Asociación de las Naciones del Sudeste Asiático (ASEAN):** Brunei, Camboya, Filipinas, Indonesia, Laos, Malasia, Myanmar, Singapur, Tailandia y Viet Nam.

China: incluye Hong Kong y Macao.

**Comunidad de Estados Independientes (CEI):** Armenia, Belarús, Kazajistán, Kirguistán, República de Moldova, Federación de Rusia, Tayikistán, Turkmenistán y Uzbekistán.

**Medio Oriente:** Arabia Saudita, Bahrein, Emiratos Árabes Unidos, Irán, Iraq, Israel, Jordania, Kuwait, Líbano, Omán, Qatar, Yemen, Siria y Palestina.

**Egipto y la Unión del Magreb Árabe:** Argelia, Egipto, Libia, Marruecos, Mauritania y Túnez.

**Unión Aduanera del Sur de África (SACU):** Botswana, Lesotho, Namibia, Sudáfrica y Swazilandia.

**Oceanía:** Australia, Fiji, Islas Marianas Septentrionales, Islas Marshall, Islas Salomón, Kiribati, Estados Federados de Micronesia, Nauru, Nueva Zelandia, Palau, Papua Nueva Guinea, Samoa, territorios vinculados a Australia, territorios vinculados a Francia, territorio británico (Islas Pitcairn), territorios vinculados a Nueva Zelandia, Tonga, Tuvalu y Vanuatu.

## 12. Anexo de cuadros

**Cuadro 12. Exportaciones por principales rubros. Diciembre y doce meses de 2018-2019**

Rubros	Diciembre			Doce meses		
	2019 <sup>e</sup>	2018 <sup>*</sup>	Variación porcentual	2019 <sup>e</sup>	2018 <sup>*</sup>	Variación porcentual
	Millones de dólares		%	Millones de dólares		%
<b>Total</b>	<b>5.374</b>	<b>5.336</b>	<b>0,7</b>	<b>65.115</b>	<b>61.782</b>	<b>5,4</b>
<b>Productos primarios</b>	<b>1.391</b>	<b>1.473</b>	<b>-5,6</b>	<b>17.540</b>	<b>14.021</b>	<b>25,1</b>
Animales vivos	2	3	-33,3	32	40	-20,0
Pescados y mariscos sin elaborar	124	114	8,8	1.560	1.852	-15,8
Miel	10	8	25,0	147	175	-16,0
Hortalizas y legumbres sin elaborar	87	56	55,4	642	609	5,4
Frutas frescas	31	26	19,2	710	872	-18,6
Cereales	821	841	-2,4	9.420	7.556	24,7
Semillas y frutos oleaginosos	229	354	-35,3	4.097	1.778	130,4
Tabaco sin elaborar	23	10	130,0	238	285	-16,5
Lanas sucias	9	6	50,0	68	82	-17,1
Fibras de algodón	13	15	-13,3	125	169	-26,0
Minerales metalíferos, escorias y cenizas	31	32	-3,1	374	498	-24,9
Resto de productos primarios	10	9	11,1	127	104	22,1
<b>Manufacturas de origen agropecuario (MOA)</b>	<b>1.989</b>	<b>1.766</b>	<b>12,6</b>	<b>23.981</b>	<b>22.941</b>	<b>4,5</b>
Carnes y sus preparados	437	259	68,7	3.946	2.714	45,4
Pescados y mariscos elaborados	28	35	-20,0	288	281	2,5
Productos lácteos	105	96	9,4	774	848	-8,7
Otros productos de origen animal	7	8	-12,5	76	70	8,6
Frutas secas o procesadas	11	13	-15,4	142	158	-10,1
Café, té, yerba mate y especias	13	11	18,2	177	197	-10,2
Productos de molinería y sus preparaciones	58	60	-3,3	776	717	8,2
Grasas y aceites	349	287	21,6	4.703	3.987	18,0
Azúcar, cacao y artículos de confitería	26	35	-25,7	262	249	5,2
Preparados de hortalizas, legumbres y frutas	80	112	-28,6	1.014	1.213	-16,4
Bebidas, líquidos alcohólicos y vinagre	83	84	-1,2	892	938	-4,9
Residuos y desperdicios de la industria alimenticia	671	641	4,7	9.525	9.977	-4,5
Extractos curtientes y tintóreos	24	25	-4,0	253	275	-8,0
Pieles y cueros	48	49	-2,0	585	743	-21,3
Lanas elaboradas	17	16	6,3	170	191	-11,0
Resto de MOA	32	34	-5,9	398	383	3,9
<b>Manufacturas de origen industrial (MOI)</b>	<b>1.620</b>	<b>1.804</b>	<b>-10,2</b>	<b>19.221</b>	<b>20.618</b>	<b>-6,8</b>
Productos químicos y conexos	362	317	14,2	3.845	4.321	-11,0
Materias plásticas y sus manufacturas	70	89	-21,3	841	1.080	-22,1
Caucho y sus manufacturas	20	23	-13,0	291	273	6,6
Manufacturas de cuero, marroquinería, etcétera	2	3	-33,3	27	31	-12,9
Papel, cartón, impresos y publicaciones	38	41	-7,3	472	515	-8,3
Textiles y confecciones	10	10	-	137	144	-4,9
Calzado y sus partes componentes	0	0	-31,3	9	10	-10,0
Manufacturas de piedra, yeso, vidrio, etcétera	13	10	30,0	154	105	46,7
Piedras, metales preciosos y sus manufacturas, monedas	224	222	0,9	2.565	2.493	2,9
Metales comunes y sus manufacturas	155	191	-18,8	2.046	2.208	-7,3
Máquinas y aparatos, material eléctrico	110	146	-24,7	1.373	1.507	-8,9
Material de transporte terrestre	532	715	-25,6	6.464	7.420	-12,9
Vehículos de navegación aérea, marítima y fluvial	12	8	50,0	195	185	5,4
Resto de MOI	70	29	141,4	802	324	147,5
<b>Combustibles y energía</b>	<b>374</b>	<b>292</b>	<b>28,1</b>	<b>4.374</b>	<b>4.201</b>	<b>4,1</b>
Petróleo crudo	98	s	s	1.483	1.510	-1,8
Carburantes	210	163	28,8	1.996	1.847	8,1
Grasas y aceites lubricantes	4	7	-42,9	50	60	-16,7
Gas de petróleo, otros hidrocarburos gaseosos y energía eléctrica	58	51	13,7	748	605	23,6
Resto de combustibles	5	s	s	96	180	-46,7

Fuente: INDEC, Dirección Nacional de Estadísticas del Sector Externo.

Cuadro 13.

**Importaciones, por usos económicos y principales secciones de la Nomenclatura Común del Mercosur.  
Diciembre y doce meses de 2018-2019**

Usos/secciones	Diciembre			Doce meses		
	2019*	2018*	Variación porcentual	2019*	2018*	Variación porcentual
	Millones de dólares		%	Millones de dólares		%
<b>Total general</b>	<b>3.133</b>	<b>3.917</b>	<b>-20,0</b>	<b>49.125</b>	<b>65.483</b>	<b>-25,0</b>
<b>Bienes de capital</b>	<b>598</b>	<b>738</b>	<b>-19,0</b>	<b>8.478</b>	<b>12.238</b>	<b>-30,7</b>
XVI-Máquinas, aparatos y material eléctrico; sus partes	425	522	-18,6	6.097	8.082	-24,6
XVII-Material de transporte	81	114	-28,9	1.147	2.477	-53,7
XVIII-Instrumentos de óptica, precisión, médico-quirúrgico, relojería y música	73	77	-5,2	951	1.267	-24,9
Resto de bienes de capital	18	25	-28,0	283	412	-31,3
<b>Bienes intermedios</b>	<b>1.082</b>	<b>1.426</b>	<b>-24,1</b>	<b>17.132</b>	<b>20.448</b>	<b>-16,2</b>
II-Productos del reino vegetal	44	299	-85,3	1.857	2.805	-33,8
V-Productos minerales	20	54	-63,0	714	1.004	-28,9
VI-Productos de industrias químicas y conexas	433	502	-13,7	6.630	7.153	-7,3
VII-Plástico, caucho y sus manufacturas	177	152	16,4	2.252	2.540	-11,3
X-Pasta de madera, papel, cartón	64	61	4,9	860	948	-9,3
XI-Materias textiles y sus manufacturas	64	49	30,6	704	902	-22,0
XIII-Manufacturas de piedra, yeso, cemento, amianto, mica, cerámica y vidrio	30	32	-6,3	400	561	-28,7
XV-Metales comunes y sus manufacturas	155	184	-15,8	2.344	2.966	-21,0
Resto de bienes intermedios	94	92	2,2	1.372	1.569	-12,6
<b>Combustibles y lubricantes</b>	<b>258</b>	<b>294</b>	<b>-12,2</b>	<b>4.446</b>	<b>6.555</b>	<b>-32,2</b>
V-Productos minerales	227	262	-13,4	4.071	6.153	-33,8
Resto de combustibles y lubricantes	31	32	-3,1	376	403	-6,7
<b>Piezas y accesorios para bienes de capital</b>	<b>526</b>	<b>709</b>	<b>-25,8</b>	<b>10.124</b>	<b>12.171</b>	<b>-16,8</b>
XVI-Máquinas, aparatos y material eléctrico; sus partes	357	531	-32,8	7.168	8.143	-12,0
XVII-Material de transporte	111	128	-13,3	2.231	3.148	-29,1
Resto de piezas y accesorios	58	51	13,7	724	880	-17,7
<b>Bienes de consumo</b>	<b>483</b>	<b>498</b>	<b>-3,0</b>	<b>6.314</b>	<b>8.488</b>	<b>-25,6</b>
I-Animales vivos y productos del reino animal	17	21	-19,0	206	260	-20,8
II-Productos del reino vegetal	41	33	24,2	356	412	-13,6
IV-Productos alimenticios, bebidas y tabaco	52	42	23,8	569	812	-29,9
VI-Productos de industrias químicas y conexas	134	162	-17,3	2.255	2.496	-9,7
VII-Plástico, caucho y sus manufacturas	22	20	10,0	289	357	-19,0
XI-Materias textiles y sus manufacturas	39	37	5,4	446	646	-31,0
XII-Calzado, paraguas, flores artificiales y otros	32	32	-	440	634	-30,6
XVI-Máquinas, aparatos y material eléctrico; sus partes	35	32	9,4	404	704	-42,6
XVII-Material de transporte	22	18	22,2	250	575	-56,5
XVIII-Instrumentos de óptica, precisión, médico-quirúrgico, relojería y música	19	14	35,7	221	266	-16,9
XX-Mercancías y productos diversos	34	37	-8,1	407	632	-35,6
Resto de bienes de consumo	36	49	-26,5	472	693	-31,9
<b>Vehículos automotores de pasajeros</b>	<b>164</b>	<b>230</b>	<b>-28,7</b>	<b>2.362</b>	<b>5.275</b>	<b>-55,2</b>
XVII-Material de transporte	164	230	-28,7	2.362	5.275	-55,2
<b>Resto</b>	<b>23</b>	<b>22</b>	<b>4,5</b>	<b>268</b>	<b>307</b>	<b>-12,7</b>

Fuente: INDEC, Dirección Nacional de Estadísticas del Sector Externo.

Cuadro 14.

**Balanza comercial argentina por principales secciones y capítulos de la Nomenclatura Común del Mercosur.  
Doce meses de 2019 respecto a los doce meses de 2018**

Sección/capítulo	Doce meses de 2019				
	Exportaciones <sup>e</sup>	Variación porcentual	Importaciones*	Variación porcentual	Saldo*
	Millones de dólares	%	Millones de dólares	%	Millones de dólares
<b>Total general</b>	<b>65.115</b>	<b>5,4</b>	<b>49.125</b>	<b>-25,0</b>	<b>15.990</b>
<b>I-Animales vivos y productos del reino animal</b>	<b>6.712</b>	<b>14,2</b>	<b>263</b>	<b>-17,8</b>	<b>6.449</b>
02-Carne y despojos comestibles	3.822	47,5	125	-20,9	3.697
03-Pescados y crustáceos, moluscos y demás invertebrados acuáticos	1.838	-13,5	60	-22,1	1.779
04-Leche y productos lácteos; huevos de ave; miel natural; productos comestibles de origen animal, no expresados ni comprendidos en otra parte	935	-10,1	26	-10,3	909
Resto sección I	116	-2,5	52	-7,1	64
<b>II-Productos del reino vegetal</b>	<b>15.772</b>	<b>35,1</b>	<b>2.213</b>	<b>-31,2</b>	<b>13.560</b>
08-Frutas y frutos comestibles; cortezas de agrinos (cítricos), melones o sandías	851	-17,4	288	-11,9	563
10-Cereales	9.420	24,7	29	-17,1	9.391
12-Semillas y frutos oleaginosos; semillas y frutos diversos; plantas industriales o medicinales; paja y forrajes	4.100	130,1	1.677	-35,4	2.423
Resto sección II	1.401	7,0	219	-15,8	1.182
<b>III-Grasas y aceites</b>	<b>4.703</b>	<b>18,0</b>	<b>73</b>	<b>-21,5</b>	<b>4.630</b>
<b>IV-Productos alimenticios, bebidas y tabaco</b>	<b>12.445</b>	<b>-5,8</b>	<b>800</b>	<b>-25,7</b>	<b>11.646</b>
20-Preparaciones de hortalizas, frutas u otros frutos o demás partes de plantas	1.013	-16,2	98	-35,5	915
22-Bebidas, líquidos alcohólicos y vinagres	892	-4,9	82	-46,1	810
23-Residuos y desperdicios de las industrias alimentarias; alimentos preparados para animales	9.525	-4,5	71	6,0	9.455
Resto sección IV	1.015	-6,1	549	-22,1	466
<b>V-Productos minerales</b>	<b>3.621</b>	<b>-3,7</b>	<b>4.785</b>	<b>-33,1</b>	<b>-1.164</b>
26-Minerales metalíferos, escorias y cenizas	374	-24,9	462	-31,7	-88
27-Combustibles minerales, aceites minerales y productos de su destilación; materias bituminosas; ceras minerales	3.158	-0,4	4.190	-33,5	-1.032
Resto sección V	89	-1,1	133	-27,3	-44
<b>VI-Productos de industrias químicas y conexas</b>	<b>4.101</b>	<b>-10,8</b>	<b>8.939</b>	<b>-7,9</b>	<b>-4.838</b>
28-Productos químicos inorgánicos; compuestos inorgánicos u orgánicos de metal precioso, de elementos radioactivos, de metales de las tierras raras o de isótopos	325	-23,5	728	-16,9	-403
29-Productos químicos orgánicos	505	-7,5	2.370	-2,8	-1.865
30-Productos farmacéuticos	729	-0,3	2.090	-12,0	-1.361
31-Abonos	69	60,5	1.052	-5,7	-984
33-Aceites esenciales y resinoides; preparaciones de perfumería, de tocador o de cosmética	560	-15,7	429	-19,5	131
38-Productos diversos de las industrias químicas	1.461	-14,0	1.331	-1,2	130
Resto sección VI	453	-7,6	939	-8,0	-486
<b>VII-Plástico, caucho y sus manufacturas</b>	<b>1.133</b>	<b>-16,3</b>	<b>2.968</b>	<b>-12,6</b>	<b>-1.836</b>
39-Plástico y sus manufacturas	841	-22,1	2.115	-11,2	-1.274
40-Caucho y sus manufacturas	291	6,2	853	-15,7	-562
<b>VIII-Pieles, cueros y sus manufacturas (excepto calzado)</b>	<b>612</b>	<b>-20,9</b>	<b>123</b>	<b>-32,0</b>	<b>489</b>
<b>IX-Madera, carbón vegetal, corcho y sus manufacturas, cestería</b>	<b>189</b>	<b>48,8</b>	<b>113</b>	<b>-28,5</b>	<b>76</b>
<b>X-Pasta de madera, papel, cartón</b>	<b>412</b>	<b>-9,1</b>	<b>994</b>	<b>-14,5</b>	<b>-582</b>
<b>XI-Materias textiles y sus manufacturas</b>	<b>501</b>	<b>-14,5</b>	<b>1.173</b>	<b>-25,4</b>	<b>-671</b>
<b>XII-Calzado, paraguas, flores artificiales y otros</b>	<b>10</b>	<b>-9,1</b>	<b>446</b>	<b>-30,5</b>	<b>-435</b>
<b>XIII-Manufacturas de piedra, yeso, cemento, amianto, mica, cerámica y vidrio</b>	<b>154</b>	<b>46,7</b>	<b>433</b>	<b>-29,5</b>	<b>-279</b>
<b>XIV-Perlas finas, piedras y metales preciosos, monedas y otros</b>	<b>2.565</b>	<b>2,9</b>	<b>143</b>	<b>23,3</b>	<b>2.422</b>
<b>XV-Metales comunes y sus manufacturas</b>	<b>2.046</b>	<b>-7,3</b>	<b>2.784</b>	<b>-23,1</b>	<b>-738</b>
72-Fundición, hierro y acero	419	11,1	699	-37,1	-280
73-Manufacturas de fundición, hierro o acero	695	-4,5	929	-5,0	-234
76-Aluminio y sus manufacturas	816	-12,9	317	-21,5	499
Resto sección XV	115	-30,7	839	-25,6	-724
<b>XVI-Máquinas, aparatos y material eléctrico; sus partes</b>	<b>1.373</b>	<b>-8,9</b>	<b>14.013</b>	<b>-19,2</b>	<b>-12.640</b>
84-Reactores nucleares, calderas, máquinas, aparatos y artefactos mecánicos; partes de estas máquinas o aparatos	1.179	-8,5	7.578	-20,1	-6.399
85-Máquinas, aparatos y material eléctrico y sus partes; aparatos de grabación o reproducción de sonido, aparatos de grabación o reproducción de imagen y sonido en televisión, y las partes y accesorios de estos aparatos	194	-11,0	6.435	-18,1	-6.241
<b>XVII-Material de transporte</b>	<b>6.659</b>	<b>-12,4</b>	<b>5.991</b>	<b>-48,0</b>	<b>668</b>
87-Vehículos automotores, tractores, velocípedos y demás vehículos terrestres; sus partes y accesorios	6.460	-12,9	5.632	-48,8	828
Resto sección XVII	199	4,2	359	-32,0	-160
<b>Resto de secciones y transacciones especiales</b>	<b>2.107</b>	<b>44,8</b>	<b>2.873</b>	<b>-20,0</b>	<b>-765</b>

Fuente: INDEC, Dirección Nacional de Estadísticas del Sector Externo.

**Cuadro 15. Productos seleccionados de exportación según diferencias absolutas. Doce meses de 2018-2019**

Rubros	Doce meses		Diferencias absolutas
	2019 <sup>e</sup>	2018 <sup>*</sup>	
	Millones de dólares		
<b>Total exportaciones</b>	<b>65.115</b>	<b>61.782</b>	<b>3.333</b>
<b>Total de productos seleccionados</b>	<b>51.638</b>	<b>48.050</b>	<b>3.588</b>
Porotos de soja, excluido para siembra	3.457	1.438	2.019
Maíz, excluido para siembra, en grano	5.930	4.193	1.737
Carne bovina deshuesada, congelada	2.249	1.208	1.041
Aceite de soja, en bruto incluso desgomado	3.451	2.891	560
Maníes sin tostar ni cocer	434	155	279
Gas natural en estado gaseoso	336	73	263
Aceite de girasol, en bruto	581	427	154
Minerales de plata y sus concentrados	289	140	149
Cebada, excluida para siembra	721	577	144
Carnes y despojos comestibles de gallos o gallinas	414	284	130
Fueloil	349	232	117
Plata en bruto	335	246	89
Porotos	384	298	86
Malta sin tostar	284	228	56
Papas	211	165	46
Preparaciones alimenticias de grasa o aceite	148	105	43
Aceite de maní	125	89	36
Azúcar pura en estado sólido	100	65	35
Semilla de girasol	84	52	32
Neumáticos de caucho	196	165	31
Carne bovina deshuesada, refrigerada	772	750	22
Pellets de harina de extracción de girasol	165	144	21
Harina de trigo	215	195	20
Filetes de merluza congelados	206	192	14
Tubos y perfiles huecos sin costura de hierro o acero	550	537	13
Naftas para petroquímica	s	s	s
Arroz	185	173	12
Cajas de cambio y sus partes	503	496	7
Motores de émbolo y sus partes	236	241	-5
Medicamentos acondicionados para la venta al por menor	537	542	-5
Yerba mate	81	95	-14
Salvados, moyuelos y residuos de leguminosas	247	269	-22
Oro para uso no monetario	2.216	2.240	-24
Trigo, excluido duro, excluido para siembra	2.456	2.482	-26
Aceites crudos de petróleo	1.483	1.510	-27
Calamares y potas congelados	210	238	-28
Miel natural	147	175	-28
Vino de uva fresca	798	829	-31
Butanos licuados	154	186	-32
Aceite de limón	207	242	-35
Jugos de frutas u otros frutos o de hortalizas, sin alcohol	376	418	-42
Algodón sin cardar ni peinar, simplemente desmotado	118	161	-43
Tabaco en rama o sin elaborar	238	285	-47
Peras	242	297	-55
Desodorantes y antitranspirantes corporales	100	158	-58
Preparaciones de los tipos utilizados para la alimentación de los animales	140	200	-60
Cueros y pieles bovinos o equinos curtidos o crust	505	569	-64
Propano licuado	172	244	-72
Naftas excluidas para petroquímica	272	358	-86
Carbonato de litio	166	255	-89
Limonas	184	279	-95
Leche entera en polvo	297	407	-110
Aluminio en bruto	677	795	-118
Polímeros de etileno en formas primarias	232	384	-152
Biodiésel	777	971	-194
Maníes preparados	281	477	-196
Vehículos automóviles para el transporte de mercancías	4.008	4.210	-202
Camarones y langostinos	1.054	1.304	-250
Minerales de cobre y sus concentrados	s	s	s
Harina y pellets de la extracción de aceite de soja	8.809	9.190	-381
Vehículos automóviles para el transporte de personas	1.459	2.175	-716
<b>Resto</b>	<b>13.477</b>	<b>13.732</b>	<b>-255</b>

Fuente: INDEC, Dirección Nacional de Estadísticas del Sector Externo.

**Cuadro 16. Exportaciones por grandes rubros, según zonas económicas y países seleccionados. Diciembre de 2018-2019**

Zonas económicas y países seleccionados	Grandes rubros														
	Total			Productos primarios			Manufacturas de origen agropecuario			Manufacturas de origen industrial			Combustibles y energía		
	2019 <sup>e</sup>	2018 <sup>*</sup>	Var.	2019 <sup>e</sup>	2018 <sup>*</sup>	Var.	2019 <sup>e</sup>	2018 <sup>*</sup>	Var.	2019 <sup>e</sup>	2018 <sup>*</sup>	Var.	2019 <sup>e</sup>	2018 <sup>*</sup>	Var.
Millones de dólares															
%															
<b>Total</b>	<b>5.374</b>	<b>5.336</b>	<b>0,7</b>	<b>1.391</b>	<b>1.473</b>	<b>-5,6</b>	<b>1.989</b>	<b>1.766</b>	<b>12,6</b>	<b>1.620</b>	<b>1.804</b>	<b>-10,2</b>	<b>374</b>	<b>292</b>	<b>28,1</b>
Mercosur	1.067	1.221	-12,6	217	198	9,6	152	167	-9,0	644	811	-20,6	54	45	20,0
Chile	279	269	3,7	73	49	49,0	84	87	-3,4	84	103	-18,4	38	30	26,7
Resto de ALADI	351	287	22,3	110	53	107,5	116	82	41,5	123	151	-18,5	2	1	100,0
SICA	84	53	58,5	3	2	50,0	18	6	200,0	47	46	2,2	17	-	///
NAFTA	414	542	-23,6	46	33	39,4	101	105	-3,8	233	316	-26,3	34	89	-61,8
Unión Europea	689	613	12,4	s	112	s	297	363	-18,2	226	138	63,8	s	0	s
Suiza	156	110	41,8	0	0	306,4	2	3	-33,3	154	107	43,9	-	-	-
CEI	48	69	-30,4	12	7	71,4	31	52	-40,4	5	9	-44,4	0	-	///
ASEAN	446	405	10,1	213	151	41,1	221	244	-9,4	11	11	-	-	-	-
China	581	551	5,4	196	368	-46,7	363	161	125,5	22	s	s	-	s	s
República de Corea	62	24	158,3	46	15	206,7	15	2	///	1	7	-85,7	-	-	-
Japón	31	38	-18,4	4	6	-33,3	12	14	-14,3	15	17	-11,8	-	0	-100,0
India	179	142	26,1	2	1	100,0	173	130	33,1	4	10	-60,0	-	-	-
Medio Oriente	236	295	-20,0	90	157	-42,7	72	123	-41,5	s	15	s	s	-	s
Magreb y Egipto	156	283	-44,9	60	213	-71,8	92	68	35,3	5	3	66,7	-	-	-
SACU	56	23	143,5	s	10	s	31	5	///	s	8	s	8	-	s
Oceanía	54	81	-33,3	3	10	-70,0	31	50	-38,0	19	21	-9,5	0	-	///
Resto del mundo	485	331	46,5	146	88	65,9	178	104	71,2	15	14	7,1	146	125	16,8

Fuente: INDEC, Dirección Nacional de Estadísticas del Sector Externo.

**Cuadro 17. Exportaciones por grandes rubros, según zonas económicas y países seleccionados. Doce meses de 2018-2019**

Zonas económicas y países seleccionados	Grandes rubros														
	Total			Productos primarios			Manufacturas de origen agropecuario			Manufacturas de origen industrial			Combustibles y energía		
	2019 <sup>e</sup>	2018 <sup>*</sup>	Var.	2019 <sup>e</sup>	2018 <sup>*</sup>	Var.	2019 <sup>e</sup>	2018 <sup>*</sup>	Var.	2019 <sup>e</sup>	2018 <sup>*</sup>	Var.	2019 <sup>e</sup>	2018 <sup>*</sup>	Var.
Millones de dólares															
%															
<b>Total</b>	<b>65.115</b>	<b>61.782</b>	<b>5,4</b>	<b>17.540</b>	<b>14.021</b>	<b>25,1</b>	<b>23.981</b>	<b>22.941</b>	<b>4,5</b>	<b>19.221</b>	<b>20.618</b>	<b>-6,8</b>	<b>4.374</b>	<b>4.201</b>	<b>4,1</b>
Mercosur	12.691	14.173	-10,5	1.968	2.158	-8,8	1.967	2.163	-9,1	8.175	9.166	-10,8	582	686	-15,2
Chile	3.058	3.061	-0,1	545	585	-6,8	941	982	-4,2	1.028	1.210	-15,0	543	284	91,2
Resto de ALADI	3.665	3.140	16,7	1.159	620	86,9	979	983	-0,4	1.460	1.469	-0,6	66	68	-2,9
SICA	726	643	12,9	76	51	49,0	129	98	31,6	482	479	0,6	39	14	178,6
NAFTA	5.423	6.363	-14,8	595	634	-6,2	1.153	1.257	-8,3	2.618	3.465	-24,4	1.057	1.008	4,9
Unión Europea	8.811	9.254	-4,8	1.787	2.032	-12,1	4.311	4.995	-13,7	2.262	2.029	11,5	451	198	127,8
Suiza	1.692	1.291	31,1	4	4	-	26	30	-13,3	1.663	1.257	32,3	-	-	-
CEI	699	839	-16,7	262	254	3,1	393	541	-27,4	45	45	-	0	-	///
ASEAN	6.357	5.260	20,9	2.605	1.856	40,4	3.571	3.294	8,4	113	s	s	68	s	s
China	7.058	4.497	56,9	3.629	1.916	89,4	3.024	1.667	81,4	204	275	-25,8	201	640	-68,6
República de Corea	844	291	190,0	711	213	233,8	116	22	427,3	16	57	-71,9	-	-	-
Japón	453	486	-6,8	165	159	3,8	130	137	-5,1	158	190	-16,8	-	0	-100,0
India	2.160	1.601	34,9	47	28	67,9	1.838	1.469	25,1	267	58	360,3	s	s	s
Medio Oriente	3.303	2.932	12,7	1.151	1.097	4,9	1.674	1.569	6,7	243	s	s	234	s	s
Magreb y Egipto	3.316	3.255	1,9	1.739	1.660	4,8	1.513	1.548	-2,3	63	s	s	-	s	s
SACU	603	521	15,7	s	s	s	309	291	6,2	156	173	-9,8	s	s	s
Oceanía	674	752	-10,4	20	s	s	489	512	-4,5	132	204	-35,3	32	s	s
Resto del mundo	3.581	3.420	4,7	953	683	39,5	1.418	1.383	2,5	132	154	-14,3	1.077	1.201	-10,3

Fuente: INDEC, Dirección Nacional de Estadísticas del Sector Externo.

Cuadro 18.

**Importaciones por usos económicos, según zonas económicas y países seleccionados.**  
**Diciembre de 2018-2019**

Zonas económicas y países seleccionados	Usos											
	Total			Bienes de capital			Bienes intermedios			Combustibles y lubricantes		
	2019*	2018*	Var.	2019*	2018*	Var.	2019*	2018*	Var.	2019*	2018*	Var.
	Millones de dólares		%	Millones de dólares		%	Millones de dólares		%	Millones de dólares		%
<b>Total</b>	<b>3.133</b>	<b>3.917</b>	<b>-20,0</b>	<b>598</b>	<b>738</b>	<b>-19,0</b>	<b>1.082</b>	<b>1.426</b>	<b>-24,1</b>	<b>258</b>	<b>294</b>	<b>-12,2</b>
Mercosur	764	879	-13,1	108	106	1,9	298	360	-17,2	29	37	-21,6
Chile	42	42	-	2	3	-33,3	21	22	-4,5	0	-	///
Resto de ALADI	148	124	19,4	1	1	-	16	13	23,1	88	71	23,9
SICA	1	3	-66,7	0	1	-68,4	0	0	8,9	-	-	-
NAFTA	448	797	-43,8	101	110	-8,2	179	405	-55,8	39	125	-68,8
Unión Europea	567	731	-22,4	111	168	-33,9	207	220	-5,9	34	9	277,8
Suiza	28	40	-30,0	2	3	-33,3	18	22	-18,2	0	0	-76,7
CEI	6	18	-66,7	0	1	-94,7	5	16	-68,8	-	0	-100,0
ASEAN	174	167	4,2	29	23	26,1	29	29	-	0	0	///
China	616	758	-18,7	183	273	-33,0	198	202	-2,0	0	0	///
República de Corea	48	26	84,6	25	8	212,5	13	13	-	0	1	-56,6
Japón	55	73	-24,7	12	20	-40,0	12	14	-14,3	0	0	-84,0
India	57	54	5,6	6	3	100,0	32	32	-	9	5	80,0
Medio Oriente	45	27	66,7	2	4	-50,0	9	12	-25,0	30	7	328,6
Magreb y Egipto	5	3	66,7	0	0	36,7	3	1	200,0	-	-	-
SACU	5	8	-37,5	1	2	-50,0	3	5	-40,0	-	-	-
Oceanía	21	45	-53,3	0	1	-66,5	20	33	-39,4	-	10	-100,0
Resto del mundo	104	121	-14,0	15	10	50,0	17	26	-34,6	28	28	-

Zonas económicas y países seleccionados	Usos											
	Piezas y accesorios para bienes de capital			Bienes de consumo			Vehículos automotores de pasajeros			Resto		
	2019*	2018*	Var.	2019*	2018*	Var.	2019*	2018*	Var.	2019*	2018*	Var.
	Millones de dólares		%	Millones de dólares		%	Millones de dólares		%	Millones de dólares		%
<b>Total</b>	<b>526</b>	<b>709</b>	<b>-25,8</b>	<b>483</b>	<b>498</b>	<b>-3,0</b>	<b>164</b>	<b>230</b>	<b>-28,7</b>	<b>23</b>	<b>22</b>	<b>4,5</b>
Mercosur	115	116	-0,9	87	87	-	126	172	-26,7	0	0	///
Chile	1	1	-	18	16	12,5	-	-	-	0	0	-22,5
Resto de ALADI	1	1	-	37	31	19,4	4	7	-42,9	0	0	35,8
SICA	0	0	-80,6	0	1	-71,7	-	-	-	0	0	25,7
NAFTA	58	70	-17,1	60	61	-1,6	10	25	-60,0	1	0	///
Unión Europea	106	210	-49,5	91	107	-15,0	17	17	-	0	0	-63,4
Suiza	2	6	-66,7	7	9	-22,2	-	-	-	0	0	-49,8
CEI	0	0	-31,5	0	0	-44,6	-	-	-	-	0	-100,0
ASEAN	73	78	-6,4	43	36	19,4	-	1	-100,0	0	0	-55,2
China	118	160	-26,3	116	118	-1,7	1	5	-80,0	0	0	-40,3
República de Corea	6	3	100,0	1	1	-	2	1	100,0	0	0	-98,7
Japón	27	34	-20,6	3	3	-	2	2	-	0	0	81,4
India	4	7	-42,9	6	7	-14,3	0	0	-89,3	0	0	-45,6
Medio Oriente	1	3	-66,7	1	1	-	-	-	-	0	0	27,4
Magreb y Egipto	1	1	-	1	1	-	-	-	-	0	0	-11,1
SACU	1	1	-	0	1	-54,2	-	-	-	0	0	17,5
Oceanía	0	0	-2,0	0	0	35,0	-	-	-	0	0	-38,5
Resto del mundo	9	19	-52,6	12	16	-25,0	1	0	///	22	22	-

Fuente: INDEC, Dirección Nacional de Estadísticas del Sector Externo.

Cuadro 19.

**Importaciones por usos económicos, según zonas económicas y países seleccionados.  
Doce meses de 2018-2019**

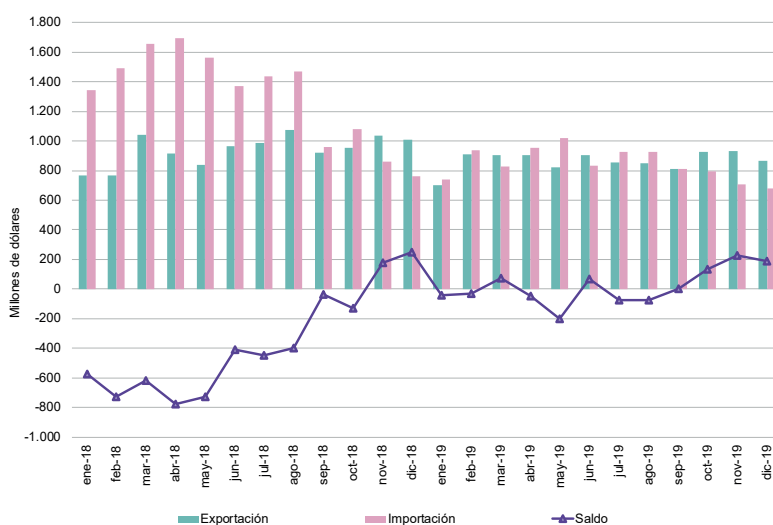
Zonas económicas y países seleccionados	Usos											
	Total			Bienes de capital			Bienes intermedios			Combustibles y lubricantes		
	2019*	2018*	Var.	2019*	2018*	Var.	2019*	2018*	Var.	2019*	2018*	Var.
	Millones de dólares		%	Millones de dólares		%	Millones de dólares		%	Millones de dólares		%
<b>Total</b>	<b>49.125</b>	<b>65.483</b>	<b>-25,0</b>	<b>8.478</b>	<b>12.238</b>	<b>-30,7</b>	<b>17.132</b>	<b>20.448</b>	<b>-16,2</b>	<b>4.446</b>	<b>6.555</b>	<b>-32,2</b>
Mercosur	12.243	18.379	-33,4	1.455	2.886	-49,6	5.442	7.031	-22,6	406	551	-26,3
Chile	537	710	-24,4	28	35	-20,0	299	372	-19,6	0	58	-99,2
Resto de ALADI	1.963	2.246	-12,6	10	8	25,0	247	277	-10,8	1.276	1.432	-10,9
SICA	21	30	-30,0	8	9	-11,1	5	6	-16,7	-	-	-
NAFTA	7.733	9.980	-22,5	1.483	1.826	-18,8	2.875	3.381	-15,0	1.314	1.819	-27,8
Unión Europea	8.947	11.266	-20,6	1.731	2.392	-27,6	2.888	3.292	-12,3	368	534	-31,1
Suiza	404	580	-30,3	37	57	-35,1	217	251	-13,5	1	1	-
CEI	253	559	-54,7	5	5	-	212	269	-21,2	28	276	-89,9
ASEAN	2.685	2.867	-6,3	422	432	-2,3	392	426	-8,0	79	44	79,5
China	9.267	12.092	-23,4	2.641	3.780	-30,1	2.726	3.045	-10,5	7	43	-83,7
República de Corea	502	643	-21,9	167	136	22,8	165	222	-25,7	8	10	-20,0
Japón	895	1.082	-17,3	191	263	-27,4	161	183	-12,0	3	2	50,0
India	809	889	-9,0	59	80	-26,3	458	479	-4,4	110	66	66,7
Medio Oriente	533	1.147	-53,5	48	52	-7,7	144	261	-44,8	285	734	-61,2
Magreb y Egipto	413	391	5,6	2	8	-75,0	360	245	46,9	12	91	-86,8
SACU	138	218	-36,7	34	31	9,7	46	70	-34,3	1	20	-95,0
Oceanía	260	381	-31,8	13	18	-27,8	201	275	-26,9	30	66	-54,5
Resto	1.522	2.022	-24,7	143	220	-35,0	294	363	-19,0	519	807	-35,7

Zonas económicas y países seleccionados	Usos											
	Piezas y accesorios para bienes de capital			Bienes de consumo			Vehículos automotores de pasajeros			Resto		
	2019*	2018*	Var.	2019*	2018*	Var.	2019*	2018*	Var.	2019*	2018*	Var.
	Millones de dólares		%	Millones de dólares		%	Millones de dólares		%	Millones de dólares		%
<b>Total</b>	<b>10.124</b>	<b>12.171</b>	<b>-16,8</b>	<b>6.314</b>	<b>8.488</b>	<b>-25,6</b>	<b>2.362</b>	<b>5.275</b>	<b>-55,2</b>	<b>268</b>	<b>307</b>	<b>-12,7</b>
Mercosur	1.824	2.463	-25,9	1.149	1.470	-21,8	1.966	3.977	-50,6	1	2	-50,0
Chile	27	27	-	181	217	-16,6	-	-	-	0	0	-3,5
Resto de ALADI	15	15	-	364	455	-20,0	52	59	-11,9	0	0	-28,3
SICA	3	7	-57,1	5	8	-37,5	-	-	-	0	0	16,2
NAFTA	1.085	1.271	-14,6	875	1.110	-21,2	99	570	-82,6	2	3	-33,3
Unión Europea	2.441	2.978	-18,0	1.380	1.668	-17,3	136	399	-65,9	2	4	-50,0
Suiza	40	93	-57,0	110	178	-38,2	-	-	-	0	0	-38,0
CEI	7	7	-	1	1	-	-	-	-	0	0	17,7
ASEAN	1.269	1.338	-5,2	521	611	-14,7	2	16	-87,5	0	0	-50,5
China	2.504	2.870	-12,8	1.370	2.267	-39,6	18	86	-79,1	1	1	-
República de Corea	125	189	-33,9	10	22	-54,5	27	64	-57,8	0	0	-76,6
Japón	438	499	-12,2	45	70	-35,7	58	65	-10,8	0	0	-18,0
India	82	97	-15,5	99	158	-37,3	0	8	-99,8	0	0	68,5
Medio Oriente	17	19	-10,5	39	34	14,7	-	-	-	1	48	-97,9
Magreb y Egipto	28	35	-20,0	11	12	-8,3	-	-	-	0	0	-7,4
SACU	50	73	-31,5	3	6	-50,0	4	19	-78,9	0	0	-29,8
Oceanía	7	9	-22,2	9	11	-18,2	-	-	-	0	0	///
Resto	161	182	-11,5	143	189	-24,3	1	12	-91,7	261	248	5,2

Fuente: INDEC, Dirección Nacional de Estadísticas del Sector Externo.

**Cuadro 20. Intercambio comercial argentino con Brasil. Enero 2018-diciembre 2019**

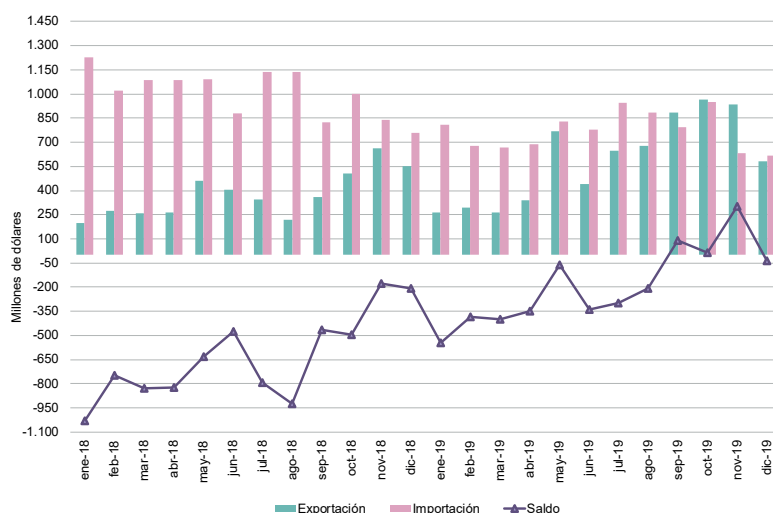
Período	Exportación		Importación		Saldo	
	2019 <sup>e</sup>	2018*	2019*	2018*	2019*	2018*
Millones de dólares						
Enero	700	769	742	1.342	-42	-573
Febrero	908	769	940	1.495	-32	-726
Marzo	904	1.041	830	1.658	75	-617
Abril	907	917	952	1.694	-45	-778
Mayo	821	839	1.021	1.566	-201	-727
Junio	903	965	836	1.372	67	-407
Julio	855	988	927	1.435	-73	-446
Agosto	852	1.073	925	1.470	-73	-397
Septiembre	811	924	810	962	0	-38
Octubre	929	955	793	1.082	136	-127
Noviembre	932	1.037	706	860	226	177
Diciembre	865	1.012	678	762	187	250



Fuente: INDEC, Dirección Nacional de Estadísticas del Sector Externo.

**Cuadro 21. Intercambio comercial argentino con China. Enero 2018-diciembre 2019**

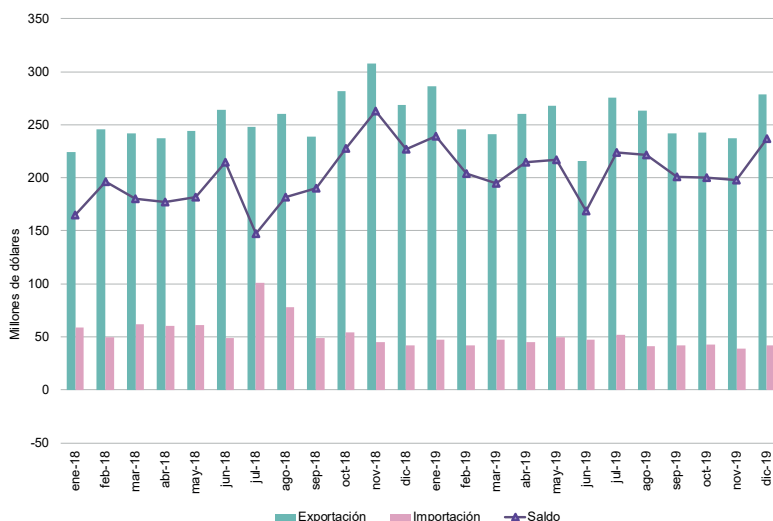
Período	Exportación		Importación		Saldo	
	2019 <sup>e</sup>	2018*	2019*	2018*	2019*	2018*
Millones de dólares						
Enero	264	197	810	1.228	-546	-1.031
Febrero	292	274	676	1.023	-384	-749
Marzo	265	257	666	1.086	-401	-829
Abril	338	264	689	1.086	-351	-822
Mayo	770	460	830	1.091	-60	-631
Junio	439	404	776	877	-337	-473
Julio	645	347	943	1.139	-298	-793
Agosto	677	216	883	1.139	-206	-923
Septiembre	885	358	794	825	91	-466
Octubre	966	508	950	1.001	16	-493
Noviembre	935	662	634	838	301	-177
Diciembre	581	551	616	758	-35	-208



Fuente: INDEC, Dirección Nacional de Estadísticas del Sector Externo.

**Cuadro 22. Intercambio comercial argentino con Chile. Enero 2018-diciembre 2019**

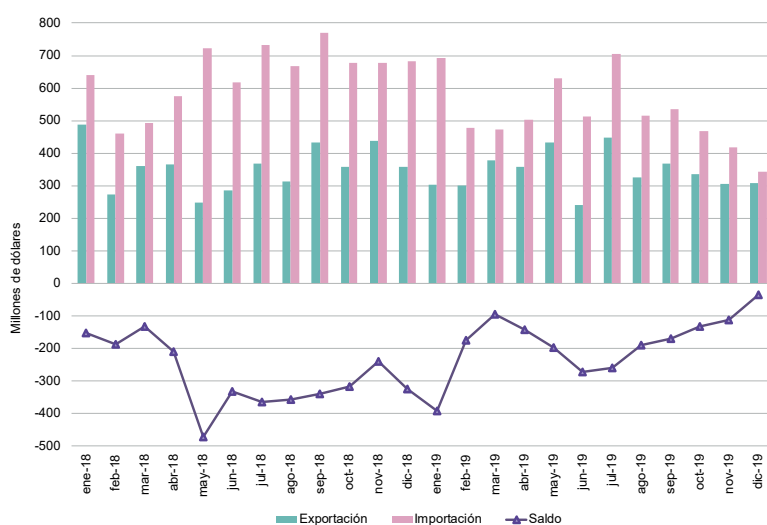
Período	Exportación		Importación		Saldo	
	2019 <sup>e</sup>	2018*	2019*	2018*	2019*	2018*
Millones de dólares						
Enero	286	224	47	59	239	165
Febrero	246	246	42	50	204	196
Marzo	241	242	47	62	195	180
Abril	260	237	45	60	215	177
Mayo	268	244	50	61	217	182
Junio	216	264	47	49	169	215
Julio	276	248	52	101	224	147
Agosto	263	260	41	78	222	182
Septiembre	242	239	42	49	201	190
Octubre	243	282	43	54	200	228
Noviembre	237	308	39	45	198	263
Diciembre	279	269	42	42	237	227



Fuente: INDEC, Dirección Nacional de Estadísticas del Sector Externo.

**Cuadro 23. Intercambio comercial argentino con Estados Unidos. Enero 2018-diciembre 2019**

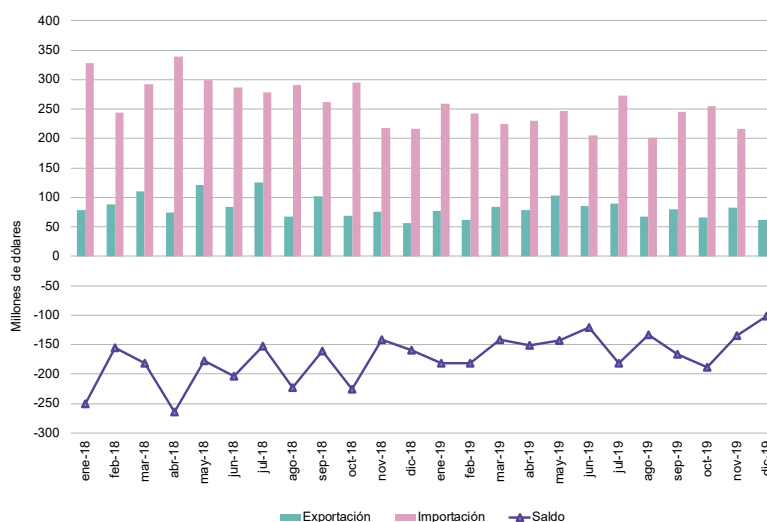
Período	Exportación		Importación		Saldo	
	2019 <sup>e</sup>	2018 <sup>*</sup>	2019 <sup>*</sup>	2018 <sup>*</sup>	2019 <sup>*</sup>	2018 <sup>*</sup>
Millones de dólares						
Enero	302	488	693	640	-391	-153
Febrero	301	272	477	460	-175	-188
Marzo	377	360	472	492	-95	-132
Abril	358	365	502	576	-143	-211
Mayo	433	249	630	722	-197	-473
Junio	241	285	514	617	-273	-333
Julio	447	369	706	733	-259	-364
Agosto	326	312	515	668	-189	-356
Septiembre	367	432	536	771	-169	-339
Octubre	336	358	468	677	-132	-318
Noviembre	305	438	418	677	-113	-239
Diciembre	309	358	344	682	-35	-324



Fuente: INDEC, Dirección Nacional de Estadísticas del Sector Externo.

**Cuadro 24. Intercambio comercial argentino con Alemania. Enero 2018-diciembre 2019**

Período	Exportación		Importación		Saldo	
	2019 <sup>e</sup>	2018 <sup>*</sup>	2019 <sup>*</sup>	2018 <sup>*</sup>	2019 <sup>*</sup>	2018 <sup>*</sup>
Millones de dólares						
Enero	77	78	259	328	-182	-251
Febrero	62	88	243	244	-181	-156
Marzo	84	110	225	292	-141	-181
Abril	79	75	230	339	-151	-264
Mayo	103	121	247	299	-143	-177
Junio	85	84	206	287	-121	-204
Julio	90	126	273	279	-182	-152
Agosto	68	68	201	291	-133	-223
Septiembre	80	102	246	262	-166	-161
Octubre	66	69	255	295	-189	-226
Noviembre	83	76	217	218	-134	-142
Diciembre	62	57	164	217	-102	-159



Fuente: INDEC, Dirección Nacional de Estadísticas del Sector Externo.

**Cuadro 25. Importaciones desde Brasil según principales rubros. Diciembre y doce meses de 2018-2019**

Rubros	Importaciones desde Brasil					
	Diciembre			Doce meses		
	2019 <sup>*</sup>	2018 <sup>*</sup>	Variación porcentual	2019 <sup>*</sup>	2018 <sup>*</sup>	Variación porcentual
	Millones de dólares		%	Millones de dólares		%
<b>Total</b>	<b>678</b>	<b>762</b>	<b>-11,0</b>	<b>10.159</b>	<b>15.698</b>	<b>-35,3</b>
Bienes de capital	107	104	2,9	1.444	2.856	-49,4
Bienes intermedios	256	296	-13,5	3.946	5.007	-21,2
Combustibles y lubricantes	2	2	-	46	162	-71,6
Piezas y accesorios para bienes de capital	110	110	-	1.748	2.376	-26,4
Bienes de consumo	77	77	-	1.007	1.318	-23,6
Vehículos automotores de pasajeros	126	172	-26,7	1.966	3.977	-50,6
Resto	0	0	///	1	2	-50,0

Fuente: INDEC, Dirección Nacional de Estadísticas del Sector Externo.

Cuadro 26.

## Exportaciones a Brasil según principales rubros. Diciembre y doce meses de 2018-2019

Rubros	Exportaciones a Brasil					
	Diciembre			Doce meses		
	2019 <sup>e</sup>	2018 <sup>*</sup>	Variación porcentual	2019 <sup>e</sup>	2018 <sup>*</sup>	Variación porcentual
	Millones de dólares		%	Millones de dólares		%
<b>Total</b>	<b>865</b>	<b>1.012</b>	<b>-14,5</b>	<b>10.386</b>	<b>11.289</b>	<b>-8,0</b>
<b>Productos primarios</b>	<b>193</b>	<b>186</b>	<b>3,8</b>	<b>1.804</b>	<b>1.895</b>	<b>-4,8</b>
Animales vivos	0	0	///	0	0	93,4
Pescados y mariscos sin elaborar	1	1	-	8	11	-27,3
Miel	-	-	-	-	0	-100,0
Hortalizas y legumbres sin elaborar	33	17	94,1	244	185	31,9
Frutas frescas	8	7	14,3	114	120	-5,0
Cereales	149	158	-5,7	1.397	1.524	-8,3
Semillas y frutos oleaginosos	0	1	-22,6	9	11	-18,2
Tabaco sin elaborar	-	1	-100,0	3	6	-50,0
Lanas sucias	0	0	-48,0	s	s	s
Fibras de algodón	-	-	-	0	6	-95,1
Minerales metalíferos, escorias y cenizas	-	-	-	0	0	155,8
Resto de productos primarios	2	2	-	s	s	s
<b>Manufacturas de origen agropecuario (MOA)</b>	<b>112</b>	<b>128</b>	<b>-12,5</b>	<b>1.433</b>	<b>1.368</b>	<b>4,8</b>
Carnes y sus preparados	9	6	50,0	87	82	6,1
Pescados y mariscos elaborados	8	10	-20,0	87	82	6,1
Productos lácteos	21	27	-22,2	232	263	-11,8
Otros productos de origen animal	0	s	s	9	10	-10,0
Frutas secas o procesadas	4	5	-20,0	68	63	7,9
Café, té, yerba mate y especias	0	0	62,6	2	2	-
Productos de molinería y sus preparaciones	28	33	-15,2	409	373	9,7
Grasas y aceites	3	5	-40,0	92	80	15,0
Azúcar, cacao y artículos de confitería	5	4	25,0	44	61	-27,9
Preparados de hortalizas, legumbres y frutas	22	19	15,8	250	199	25,6
Bebidas, líquidos alcohólicos y vinagre	4	5	-20,0	59	61	-3,3
Residuos y desperdicios de la industria alimenticia	1	1	-	11	8	37,5
Extractos curtientes y tintóreos	4	5	-20,0	41	49	-16,3
Pieles y cueros	0	1	-66,2	4	3	33,3
Lanas elaboradas	-	-	-	0	0	28,7
Resto de MOA	4	s	s	38	32	18,8
<b>Manufacturas de origen industrial (MOI)</b>	<b>528</b>	<b>675</b>	<b>-21,8</b>	<b>6.789</b>	<b>7.630</b>	<b>-11,0</b>
Productos químicos y conexos	46	41	12,2	583	638	-8,6
Materias plásticas y sus manufacturas	34	52	-34,6	473	676	-30,0
Caucho y sus manufacturas	12	14	-14,3	185	173	6,9
Manufacturas de cuero, marroquinería, etcétera	0	0	-76,0	0	0	-8,0
Papel, cartón, impresos y publicaciones	6	7	-14,3	96	95	1,1
Textiles y confecciones	6	7	-14,3	89	91	-2,2
Calzado y sus partes componentes	-	0	-100,0	1	0	198,0
Manufacturas de piedra, yeso, vidrio, etcétera	6	3	100,0	70	22	218,2
Piedras, metales preciosos y sus manufacturas, monedas	-	-	-	0	-	///
Metales comunes y sus manufacturas	22	22	-	327	380	-13,9
Máquinas y aparatos, material eléctrico	34	31	9,7	501	495	1,2
Material de transporte terrestre	360	493	-27,0	4.430	5.025	-11,8
Vehículos de navegación aérea, marítima y fluvial	0	s	s	4	4	-
Resto de MOI	3	s	s	30	31	-3,2
<b>Combustibles y energía</b>	<b>32</b>	<b>24</b>	<b>33,3</b>	<b>359</b>	<b>395</b>	<b>-9,1</b>
Petróleo crudo	-	-	-	-	-	-
Carburantes	s	11	s	215	246	-12,6
Grasas y aceites lubricantes	0	0	-23,8	4	3	33,3
Gas de petróleo, otros hidrocarburos gaseosos y energía eléctrica	12	s	s	135	142	-4,9
Resto de combustibles	s	s	s	5	5	-

Fuente: INDEC, Dirección Nacional de Estadísticas del Sector Externo.