

Comercio exterior

Vol. 5, n° 19



Intercambio comercial argentino

Cifras estimadas de octubre de 2021



Ministerio de Economía
Argentina

Instituto Nacional de
Estadística y Censos
República Argentina



Informes técnicos. Vol. 5, nº 213

ISSN 2545-6636

Comercio exterior. Vol. 5, nº 19

Intercambio comercial argentino

Cifras estimadas de octubre de 2021

ISSN 2545-6644

Instituto Nacional de Estadística y Censos (INDEC)

Queda hecho el depósito que fija la Ley 11.723

Dirección: Marco Lavagna

Dirección Técnica: Pedro Ignacio Lines

Dirección de Gestión: Alejandro Cristian García

Dirección General de Difusión y Comunicación: María Silvina Viazzi

Coordinación de Producción Gráfica y Editorial: Marcelo Costanzo

Este informe técnico fue producido por los equipos de trabajo de:

Dirección Nacional de Estadísticas del Sector Externo y Cuentas Internacionales

Silvia Alejandra Amiel

Dirección de Estadísticas del Comercio Exterior

María Inés Dalton



Esta publicación utiliza una licencia Creative Commons.

Se permite su reproducción con atribución de la fuente.

Buenos Aires, noviembre de 2021

Signos convencionales:

* Dato provisorio

e Dato estimado por extrapolación, proyección

i Dato estimado por imputación

u Dato de calidad inferior al estándar

- Cero absoluto

. Dato no registrado

... Dato no disponible a la fecha de presentación de los resultados

/// Dato que no corresponde presentar

s Dato confidencial por aplicación de las reglas del secreto estadístico

Publicaciones del INDEC

Las publicaciones editadas por el Instituto Nacional de Estadística y Censos pueden ser consultadas en www.indec.gov.ar y en el Centro Estadístico de Servicios, ubicado en Av. Presidente Octubre A. Roca 609 C1067ABB, Ciudad Autónoma de Buenos Aires, Argentina. El horario de atención al público es de 9:30 a 16:00.

También pueden solicitarse al teléfono (54-11) 5031-4632

Correo electrónico: ces@indec.gov.ar

Sitio web: www.indec.gov.ar Twitter: [@INDECArgentina](https://twitter.com/INDECArgentina)

Facebook: [/INDECArgentina](https://www.facebook.com/INDECArgentina) Instagram: [@indecargentina](https://www.instagram.com/indecargentina)

Spotify: [/INDECArgentina](https://open.spotify.com/track/INDECArgentina)

Calendario anual anticipado de informes:

<http://www.indec.gov.ar/indec/web/Calendario-Fecha-0>

Índice Pág.

Resumen ejecutivo de octubre de 2021 3

1. Síntesis de los resultados..... 9

1.1 Índices de valores, precios y cantidades y efecto de los términos del intercambio de octubre de 2021 11

1.2 Balanza comercial argentina por principales capítulos de la Nomenclatura Común del Mercosur 12

2. Exportaciones 13

3. Importaciones..... 16

4. Series desestacionalizadas y tendencia-ciclo..... 19

4.1 Exportaciones desestacionalizadas y tendencia-ciclo 19

4.2 Importaciones desestacionalizadas y tendencia-ciclo 20

5. Intercambio comercial según zonas económicas y países

seleccionados 21

6. Análisis de los diez meses de 2021 25

6.1 Intercambio comercial según zonas económicas y países seleccionados. Diez meses de 2021 26

6.2 Índices de valores, precios y cantidades y efecto de los términos del intercambio. Diez meses de 2021 respecto a igual período de 2020..... 28

7. Exportaciones netas de productos relacionados con la soja.

Octubre y diez meses de 2021 29

8. Información complementaria..... 30

9. Nota metodológica 31

10. Zonas económicas 33

11. Apéndice estadístico..... 34

Enlaces

Los cuadros en formato excel del presente informe se encuentran en:

https://www.indec.gov.ar/ftp/cuadros/economia/ica_cuadros_23_11_21.xls

Para mayor detalle se puede acceder al Sistema de Consulta de Comercio Exterior de Bienes:

https://comex.indec.gov.ar/?_ga=2.230488479.227009370.1597868680-1509903781.1592436568#

Las series mensuales de los Índices de precios y cantidades de comercio exterior (Base 2004=100) se encuentran en: <https://www.indec.gov.ar/indec/web/Nivel4-Tema-3-2-41>.

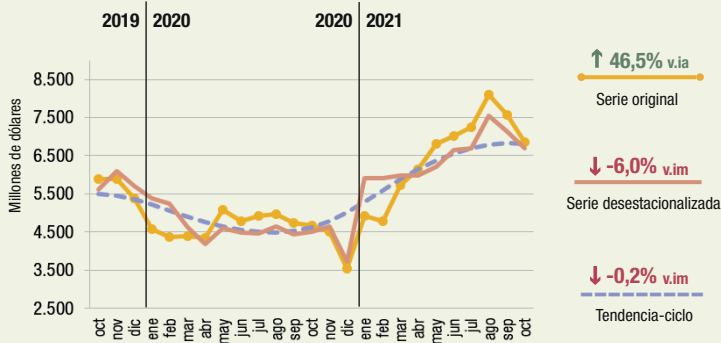


Intercambio comercial argentino

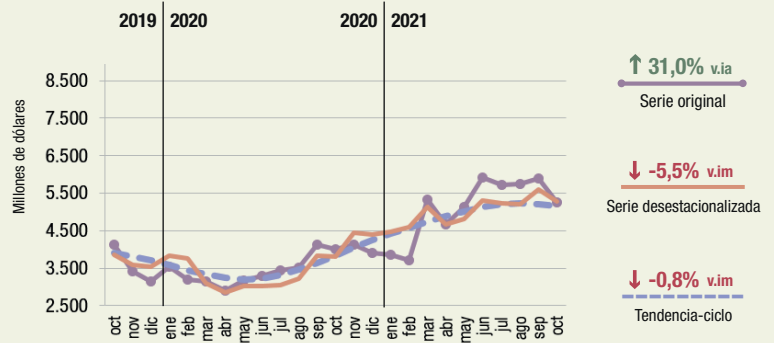
Resumen ejecutivo de octubre de 2021. Cifras estimadas



Exportaciones

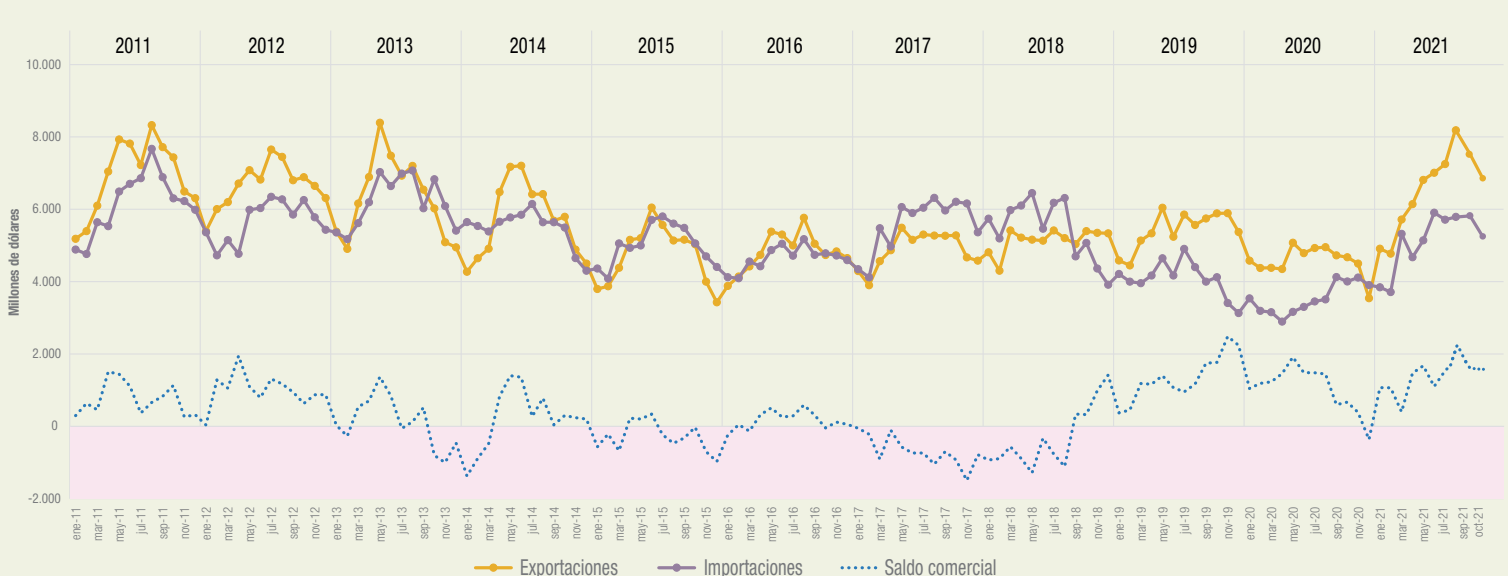


Importaciones



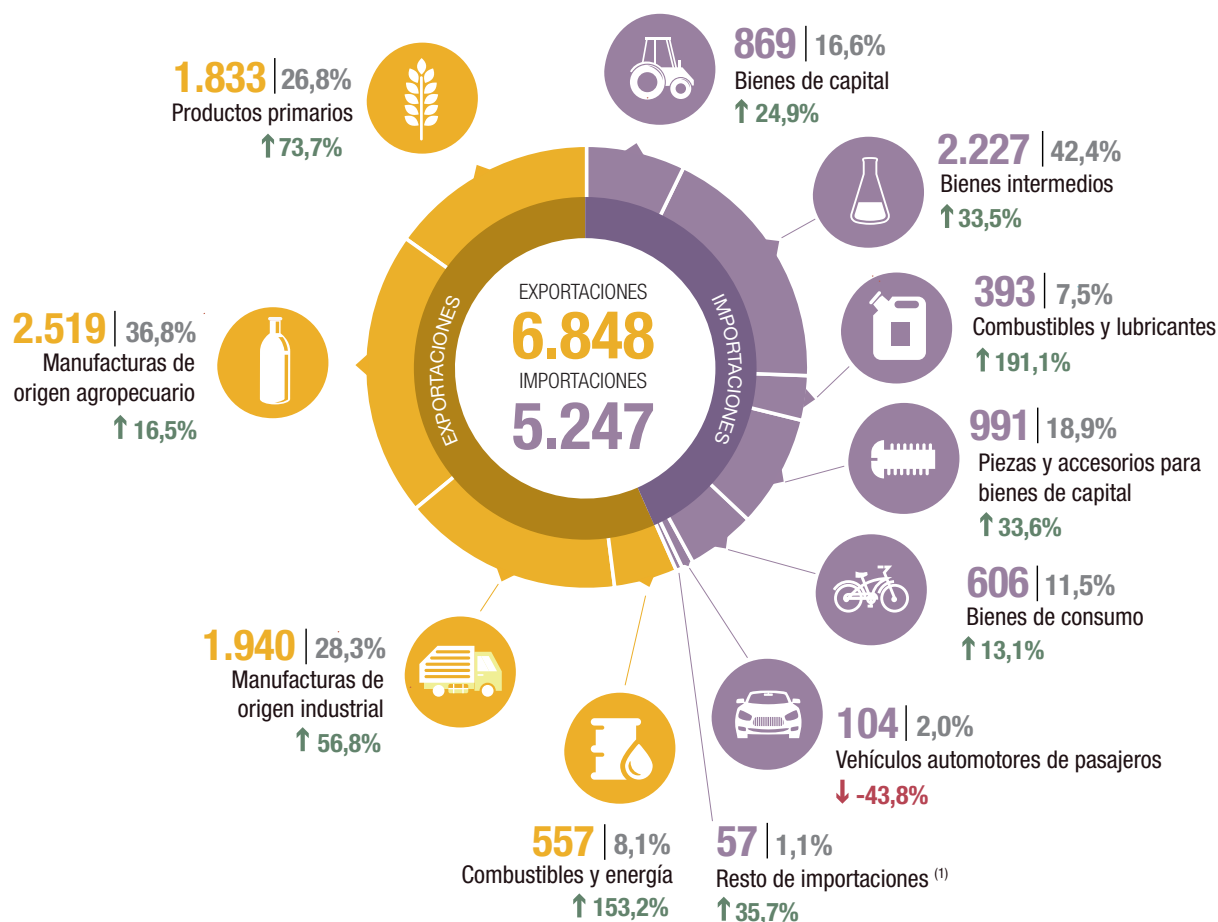
v.ia: variación interanual v.im: variación intermensual

Exportaciones, importaciones y saldo comercial, en millones de dólares. Enero 2011-octubre 2021



Fuente: INDEC, Dirección Nacional de Estadísticas del Sector Externo y Cuentas Internacionales.

Exportaciones por grandes rubros e importaciones por usos económicos. En millones de dólares, participación y variación porcentual



↑ ↓ = Variación porcentual respecto a igual período del año anterior.

⁽¹⁾ Incluye bienes despachados mediante servicios postales (*courier*).

Principales socios comerciales

País	Exportaciones	Importaciones	Saldo
Brasil	1.117 ↑ 50,1%	1.002 ↑ 13,1%	115
China	514 ↑ 19,0%	1.323 ↑ 54,0%	-809
Estados Unidos	480 ↑ 84,6%	422 ↑ 11,3%	58
India	441 ↑ 72,3%	130 ↑ 106,3%	311
Chile	397 ↑ 55,7%	65 ↑ 12,1%	332
Países Bajos	336 ↑ 158,5%	60 ↑ 150,0%	276
Viet Nam	237 ↑ 19,7%	84 ↓ -5,6%	153
República de Corea	263 ↑ 237,2%	45 ↑ 40,6%	218

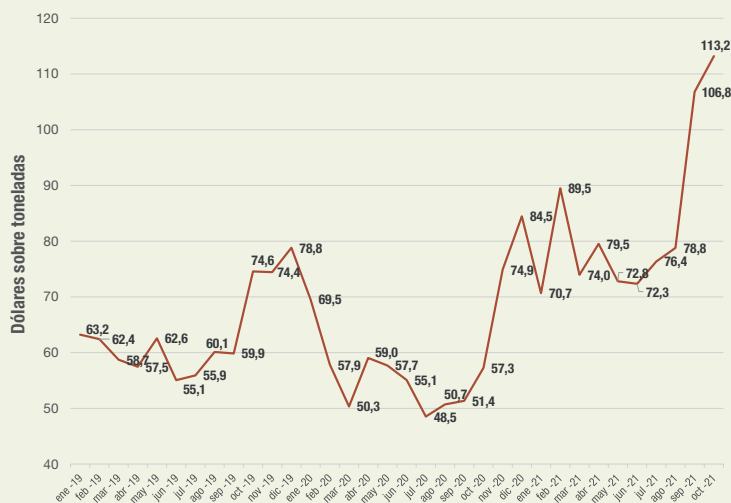
Nota: en la selección de los socios comerciales se incluyeron zonas francas y territorios asociados. Para mayor detalle se puede acceder al Sistema de Consulta de Comercio Exterior de Bienes: https://comex.indec.gob.ar/?_ga=2.230488479.227009370.1597868680-1509903781.1592436568#/.

Fuente: INDEC, Dirección Nacional de Estadísticas del Sector Externo y Cuentas Internacionales.

Dinámica de los costos del flete internacional en las importaciones

Valor del flete por tonelada importada

Enero 2019-octubre 2021

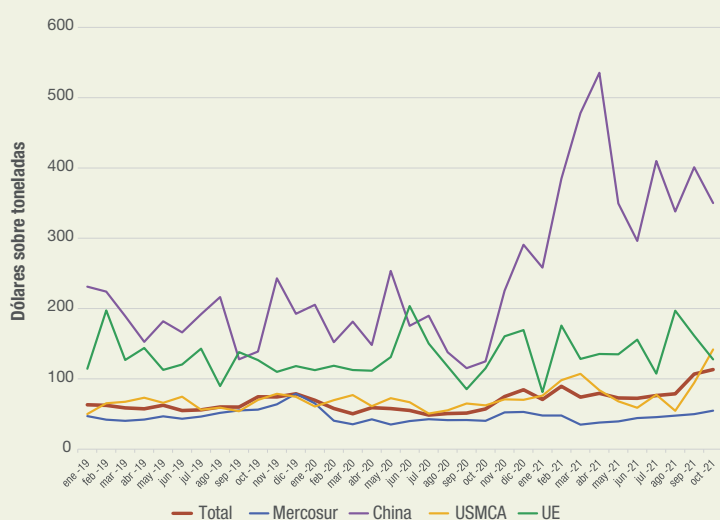


Desde fines del año 2020 la evolución del costo del transporte internacional evidenció un aumento, este gráfico muestra la evolución del valor del flete por toneladas importadas hasta octubre de 2021 para las importaciones argentinas.

En octubre de 2021 con relación a igual mes del año anterior, el flete internacional se incrementó 97,7%, pasando de un valor unitario de 57,3 dólares la tonelada, a 113,3 dólares por tonelada. Si se compara respecto a octubre de 2019, el costo del flete internacional aumentó 51,8%, puesto que en ese mes el precio fue de 74,6 dólares la tonelada.

Valor del flete por tonelada importada, por principales zonas económicas

Enero 2019-octubre 2021



Para las importaciones argentinas las mayores tasas estuvieron asociadas con los orígenes China, Unión Europea, USMCA y Mercosur que en conjunto representaron el 70,9% del total del flete.

El costo del flete de China aumentó 180,2% respecto a octubre del año anterior y 152,0% respecto al mismo mes de 2019. En relación con el valor FOB de la importación, cada 100 dólares FOB importados en octubre de 2021 se pagaron 9,7 dólares de flete, mientras que en octubre de 2020 el costo fue de 4,0 dólares; y, en igual mes de 2019, fue de 4,8 dólares.

Fletes de importación por principales zonas económicas, en porcentaje. Octubre de 2021

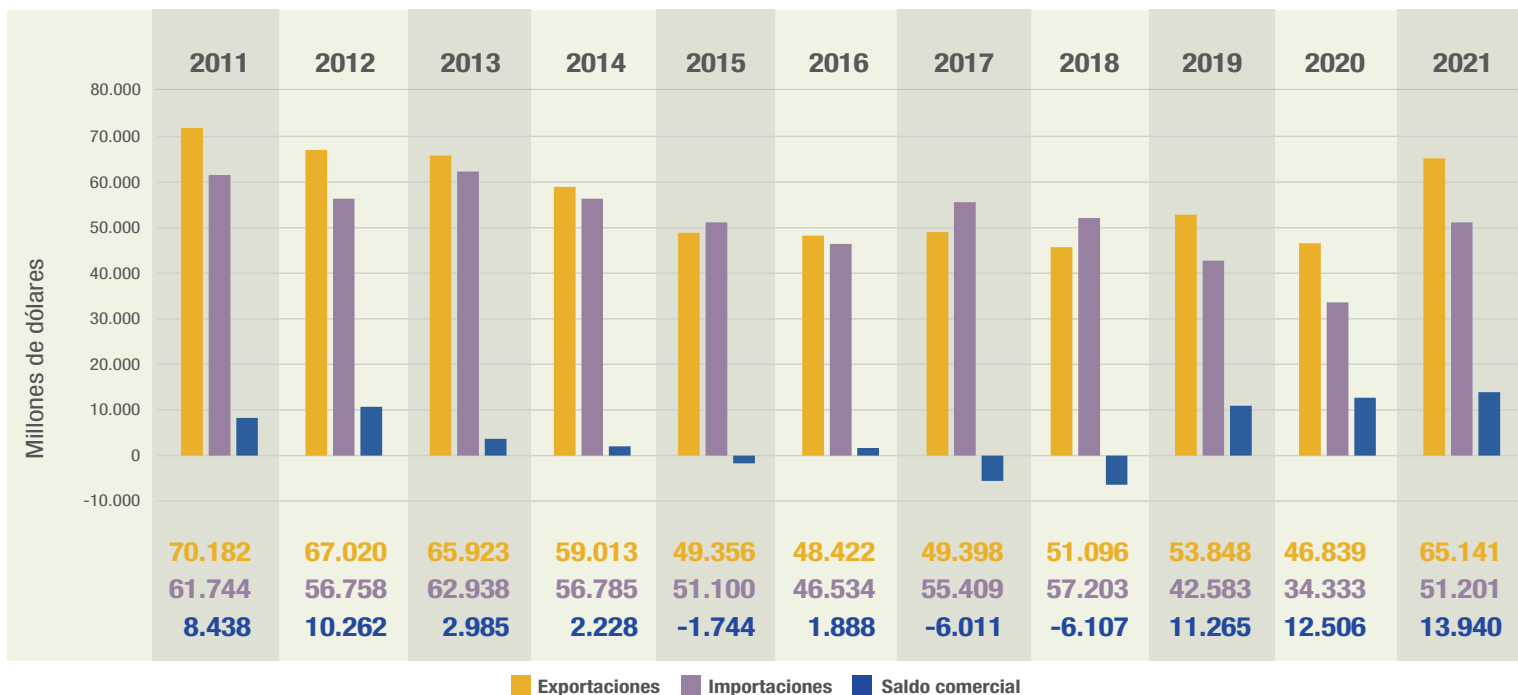
	Var. % valor del flete de octubre 2021		Part. % de la zona económica sobre el flete total			Relación Flete / FOB * 100		
	Respecto a octubre 2020	Respecto a octubre 2019	Octubre 2021	Octubre 2020	Octubre 2019	Octubre 2021	Octubre 2020	Octubre 2019
	%		%			Dólares cada 100 U\$S FOB		
Total	97,7	51,8	100,0	100,0	100,0	6,6	4,2	4,3
Total selección	-	-	70,9	74,0	80,3	-	-	-
Mercosur	35,7	-2,5	15,4	27,6	24,5	4,4	4,3	4,8
China	180,2	152,0	34,4	19,7	26,5	9,7	4,0	4,8
USMCA	127,4	102,4	10,7	14,3	15,9	7,5	5,2	4,5
UE	11,0	0,7	10,5	12,3	13,4	4,6	3,7	3,0

Nota: incluye fletes asociados a importaciones, independientemente de quién presta el servicio. La clasificación por país se realizó con base en el origen de los bienes y no a su procedencia.

Cifras estimadas de los diez meses de 2021

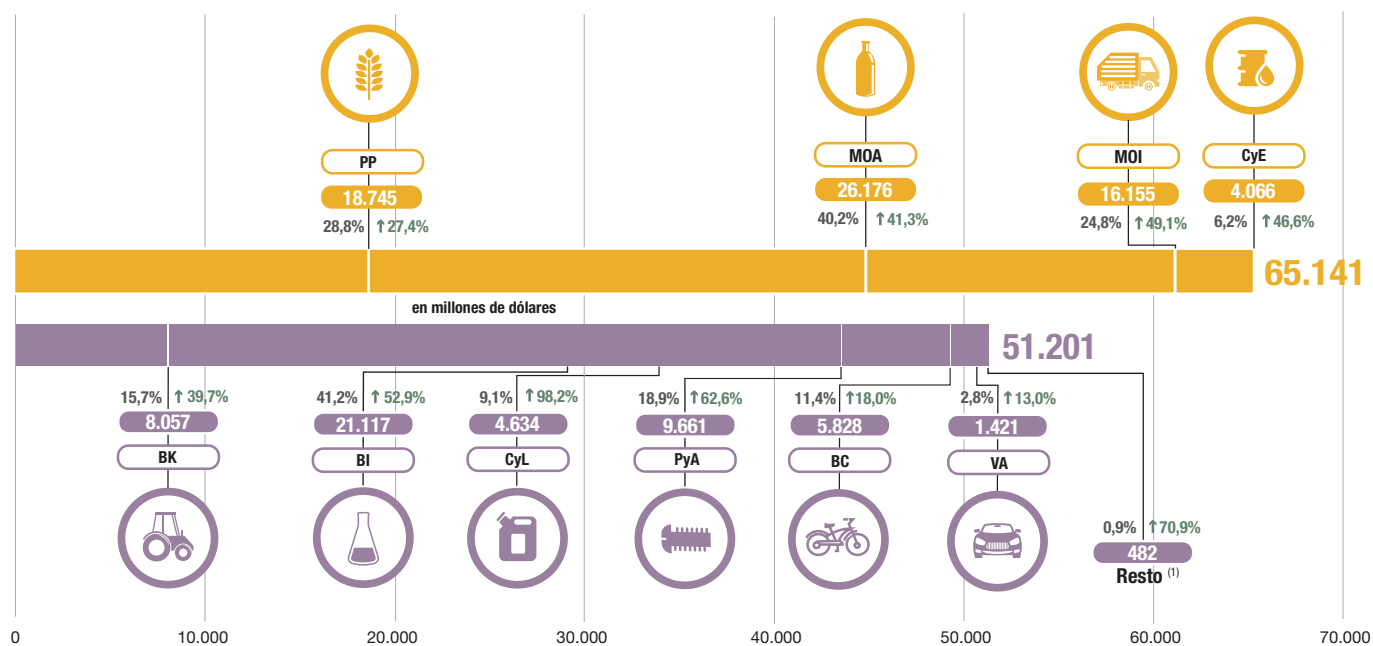
Exportaciones **65.141** ↑ 39,1% Importaciones **51.201** ↑ 49,1% Saldo **13.940**
 millones de dólares millones de dólares millones de dólares

Exportaciones, importaciones y saldo comercial, en millones de dólares. Enero a octubre 2011-enero a octubre 2021



■ Exportaciones ■ Importaciones ■ Saldo comercial

Exportaciones por grandes rubros e importaciones por usos económicos. En millones de dólares, participación y variación porcentual



Productos primarios (PP) | Manufacturas de origen agropecuario (MOA) | Manufacturas de origen industrial (MOI) | Combustibles y energía (CyE) |

Bienes de capital (BK) | Bienes intermedios (BI) | Combustibles y lubricantes (CyL) | Piezas y accesorios para bienes de capital (PyA) | Bienes de consumo (BC) | Vehículos automotores de pasajeros (VA)

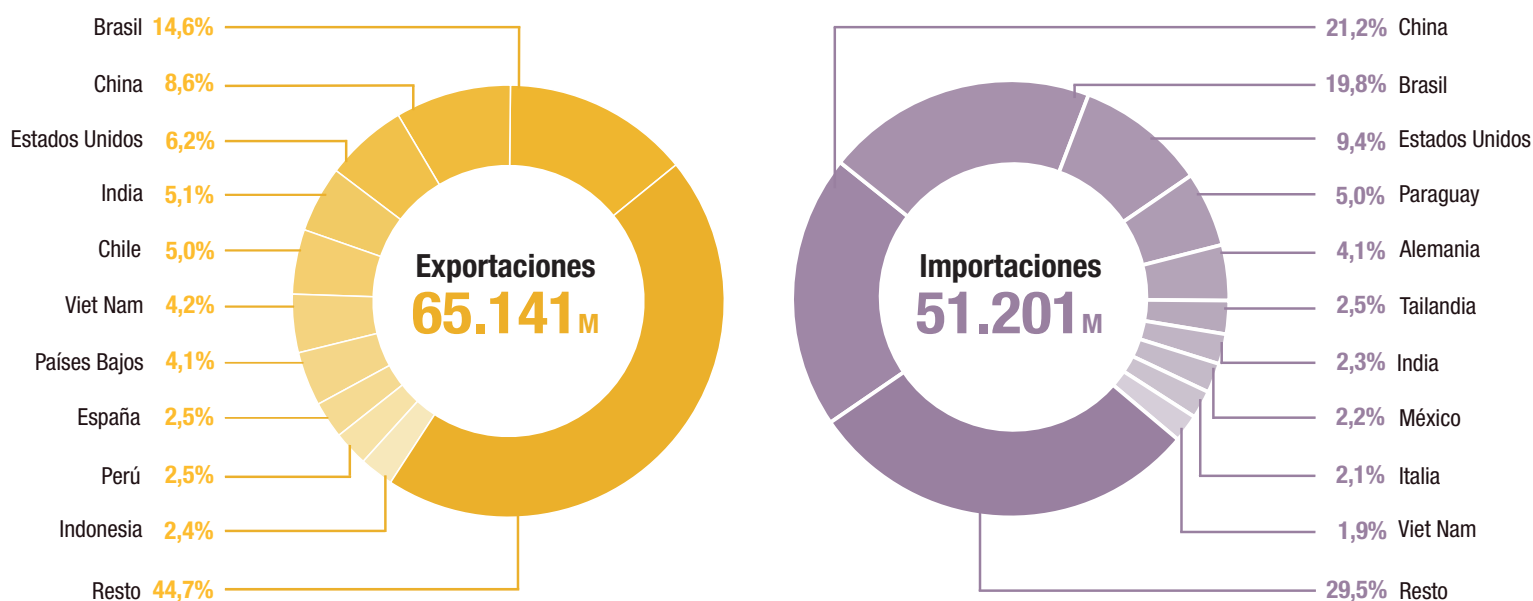
↑↓ Variación porcentual respecto a igual período del año anterior.

⁽¹⁾ Incluye bienes despachados mediante servicios postales (*courier*).

Nota: ver detalle de los rubros y usos en los cuadros 5 y 7.

Fuente: INDEC, Dirección Nacional de Estadísticas del Sector Externo y Cuentas Internacionales.

Participación porcentual de los principales países de exportación e importación. Diez meses de 2021



M: millones de dólares.

Fuente: INDEC, Dirección Nacional de Estadísticas del Sector Externo y Cuentas Internacionales.

R1. Principales indicadores de comercio exterior. Octubre de 2021

Indicador	Unidad de medida	Exportación	Importación	Saldo	Intercambio
Balanza comercial					
Totales de octubre de 2021	Millones de dólares	6.848	5.247	1.601	12.095
Variación serie original respecto a octubre de 2020	%	46,5	31,0		39,4
Variación serie desestacionalizada respecto a septiembre de 2021	%	-6,0	-5,5		
Variación tendencia-ciclo respecto a septiembre de 2021	%	-0,2	-0,8		
Índices de precios y cantidades de comercio exterior respecto a octubre de 2020					
Índices de precios	%	28,0	17,9		
Índices de cantidades	%	13,6	11,1		
Ganancia/pérdida de los términos del intercambio	Millones de dólares				454

Fuente: INDEC, Dirección Nacional de Estadísticas del Sector Externo y Cuentas Internacionales.

R2. Principales indicadores de comercio exterior. Diez meses de 2021

Indicador	Unidad de medida	Exportación	Importación	Saldo	Intercambio
Balanza comercial					
Totales acumulados de los diez meses	Millones de dólares	65.141	51.201	13.940	116.342
Variación porcentual respecto a los diez meses de 2020	%	39,1	49,1		43,3
Índices de precios y cantidades de comercio exterior respecto a los diez meses de 2020					
Índices de precios	%	26,0	13,4		
Índices de cantidades	%	10,4	31,4		
Ganancia/pérdida de los términos del intercambio	Millones de dólares				5.707

Fuente: INDEC, Dirección Nacional de Estadísticas del Sector Externo y Cuentas Internacionales.

R3. Principales secciones de exportación e importación, según la Nomenclatura Común del Mercosur. Octubre y diez meses de 2021

Secciones	Exportación		Secciones	Importación	
	Millones de dólares	Variación porcentual		Millones de dólares	Variación porcentual
Octubre de 2021					
II-Productos del reino vegetal	1.648	93,9	XVI-Máquinas, aparatos y material eléctrico; sus partes y accesorios	1.381	30,4
IV-Productos de las industrias alimentarias, bebidas y tabaco	1.253	14,4	VI-Productos de industrias químicas o de las industrias conexas	1.221	42,8
III-Grasas y aceites animales o vegetales	673	30,4	XVII-Material de transporte	512	-2,1
I-Animales vivos y productos del reino animal	615	-4,5	V-Productos minerales	475	146,1
VI-Productos de industrias químicas o de las industrias conexas	599	109,4	XV-Metales comunes y sus manufacturas	359	36,0
XVII-Material de transporte	589	40,2	VII-Plástico, caucho y sus manufacturas	343	26,6
Diez meses de 2021					
II-Productos del reino vegetal	16.994	27,5	XVI-Máquinas, aparatos y material eléctrico; sus partes y accesorios	12.949	48,8
IV-Productos de las industrias alimentarias, bebidas y tabaco	13.293	40,9	VI-Productos de industrias químicas o de las industrias conexas	10.355	37,3
III-Grasas y aceites animales o vegetales	7.433	79,1	V-Productos minerales	5.643	115,1
I-Animales vivos y productos del reino animal	5.701	8,2	XVII-Material de transporte	5.495	46,3
XVII-Material de transporte	5.279	70,1	XV-Metales comunes y sus manufacturas	3.570	98,4
VI-Productos de industrias químicas o de las industrias conexas	4.528	57,5	VII-Plástico, caucho y sus manufacturas	3.351	47,6

Nota: ver cuadros 4 y 16.

Fuente: INDEC, Dirección Nacional de Estadísticas del Sector Externo y Cuentas Internacionales.

R4. Principales países de exportación, importación y saldo comercial. Octubre y diez meses de 2021

Exportación				Importación				Saldo	
País	Millones de dólares	Variación porcentual	Participación porcentual	País	Millones de dólares	Variación porcentual	Participación porcentual	País	Millones de dólares
Octubre de 2021									
Total	6.848	46,5	100,0	Total	5.247	31,0	100,0	Total	1.601
Brasil	1.117	50,1	16,3	China	1.323	54,0	25,2	China	-809
China	514	19,0	7,5	Brasil	1.002	13,1	19,1	Chile	332
Estados Unidos	480	84,6	7,0	Estados Unidos	422	11,3	8,0	India	311
India	441	72,3	6,4	Alemania	213	30,7	4,1	Países Bajos	276
Chile	397	55,7	5,8	Paraguay	178	-11,0	3,4	República de Corea	218
Países Bajos	336	158,5	4,9	India	130	106,3	2,5	Perú	185
República de Corea	263	237,2	3,8	Tailandia	124	18,1	2,4	Viet Nam	153
Viet Nam	237	19,7	3,5	Italia	112	4,7	2,1	Alemania	-147
Perú	207	52,2	3,0	Bélgica	108	535,3	2,1	Bangladesh	142
Bangladesh	143	320,6	2,1	Egipto	93	121,4	1,8	Argelia	121
Resto	2.713	26,1	39,6	Resto	1.542	30,3	29,4	Resto	819
Diez meses de 2021									
Total	65.141	39,1	100,0	Total	51.201	49,1	100,0	Total	13.940
Brasil	9.500	52,3	14,6	China	10.847	59,6	21,2	China	-5.226
China	5.621	18,0	8,6	Brasil	10.130	45,3	19,8	Chile	2.728
Estados Unidos	4.012	42,8	6,2	Estados Unidos	4.819	34,4	9,4	India	2.185
India	3.350	58,6	5,1	Paraguay	2.579	28,5	5,0	Países Bajos	2.128
Chile	3.279	34,1	5,0	Alemania	2.113	29,9	4,1	Viet Nam	1.768
Viet Nam	2.753	7,8	4,2	Tailandia	1.263	64,7	2,5	Paraguay	-1.534
Países Bajos	2.673	87,8	4,1	India	1.165	72,3	2,3	Alemania	-1.483
España	1.639	73,3	2,5	México	1.103	43,2	2,2	Perú	1.479
Perú	1.632	37,6	2,5	Italia	1.085	37,3	2,1	Indonesia	1.273
Indonesia	1.540	34,1	2,4	Viet Nam	985	57,1	1,9	Irán	1.200
Resto	29.142	37,4	44,7	Resto	15.112	55,6	29,5	Resto	9.422

Fuente: INDEC, Dirección Nacional de Estadísticas del Sector Externo y Cuentas Internacionales.

1. Síntesis de los resultados

En octubre de 2021, las exportaciones alcanzaron 6.848 millones de dólares y las importaciones, 5.247 millones de dólares. El intercambio comercial (exportaciones más importaciones) aumentó 39,4%, en relación con igual mes del año anterior, y alcanzó un monto de 12.095 millones de dólares. La balanza comercial registró un superávit de 1.601 millones de dólares.

Las exportaciones aumentaron 46,5% respecto a igual mes de 2020 (2.174 millones de dólares), debido a un incremento de los precios de 28,0% y de las cantidades de 13,6%. En términos desestacionalizados, las exportaciones de octubre cayeron 6,0%, y la tendencia-ciclo, 0,2%, con relación a septiembre de 2021. Todos los rubros aumentaron: combustibles y energía (CyE), 153,2%; productos primarios (PP), 73,7%; manufacturas de origen industrial (MOI), 56,8%; y manufacturas de origen agropecuario (MOA), 16,5%.

Las importaciones se incrementaron 31,0% respecto a igual mes del año anterior (1.243 millones de dólares), como consecuencia de una suba de 11,1% en las cantidades y de 17,9% en los precios. En términos desestacionalizados las importaciones disminuyeron 5,5% y la tendencia-ciclo, 0,8%, con relación a septiembre de 2021. Todos los usos económicos registraron variaciones positivas, salvo vehículos automotores de pasajeros (VA), que cayeron 43,8%. Los bienes de capital (BK) aumentaron 24,9%; bienes intermedios (BI), 33,5%; combustibles y lubricantes (CyL), 191,1%; piezas y accesorios para bienes de capital (PyA), 33,6%; bienes de consumo (BC), 13,1%; y resto, 35,7%, mayormente por el incremento de bienes despachados mediante servicios postales (*couriers*).

El saldo de la balanza comercial fue de 1.601 millones de dólares, 931 millones de dólares superior al registrado en igual período de 2020. En octubre, el nivel general en relación a valor, cantidad y precio de exportaciones e importaciones aumentó.

Cuadro 1. Intercambio comercial argentino. Octubre y diez meses de 2020-2021

Período	Exportación				Importación				Saldo	
	2021 ^e	2020 [*]	Variación porcentual		2021 [*]	2020 [*]	Variación porcentual		2021 [*]	2020 [*]
			Igual período año anterior	Acumulado igual período año anterior			Igual período año anterior	Acumulado igual período año anterior		
	Millones de dólares		%		Millones de dólares		%		Millones de dólares	
Total anual	///	54.884	///	///	///	42.356	///	///	///	12.528
Total de los diez meses	65.141	46.839	///	39,1	51.201	34.333	///	49,1	13.940	12.506
Enero	4.912	4.579	7,3	7,3	3.844	3.535	8,7	8,7	1.068	1.044
Febrero	4.775	4.378	9,1	8,2	3.713	3.191	16,4	12,3	1.062	1.187
Marzo	5.720	4.383	30,5	15,5	5.320	3.154	68,7	30,3	400	1.228
Abril	6.143	4.349	41,3	21,8	4.673	2.894	61,5	37,4	1.470	1.455
Mayo	6.813	5.078	34,2	24,6	5.141	3.166	62,4	42,3	1.672	1.912
Junio	7.010	4.786	46,5	28,4	5.909	3.299	79,1	48,6	1.101	1.487
Julio	7.252	4.931	47,1	31,2	5.715	3.451	65,6	51,2	1.536	1.480
Agosto	8.099	4.955	63,5	35,5	5.754	3.508	64,0	52,9	2.345	1.446
Septiembre	7.570	4.727	60,1	38,2	5.886	4.129	42,6	51,5	1.685	598
Octubre	6.848	4.674	46,5	39,1	5.247	4.004	31,0	49,1	1.601	670
Noviembre		4.500				4.115				386
Diciembre		3.544				3.908				-364

Fuente: INDEC, Dirección Nacional de Estadísticas del Sector Externo y Cuentas Internacionales.

Las exportaciones de octubre de 2021 respecto a igual mes del año anterior, analizadas a nivel de la Nomenclatura Común del Mercosur (NCM), cuyos valores determinaron las principales diferencias fueron: maíz en grano, con un aumento de 488 millones de dólares; biodiésel y sus mezclas, sin aceites de petróleo o de mineral bituminoso (234 millones de dólares); aceites crudos de petróleo (166 millones de dólares); trigo y morcajo, excluidos trigo duro y para siembra (148 millones de dólares); aceite de soja en bruto, incluso desgomado (131 millones de dólares); porotos de soja, incluso quebrantados, excluidos para siembra (126 millones de dólares); harina y pellets de la extracción del aceite de soja (121 millones de dólares) y energía eléctrica¹. Por otra parte, cayeron las exportaciones de cebada cervecera (-28 millones de dólares), fueloil (-26 millones de dólares), camarones, langostinos y demás decápodos Natantia, congelados, excluidos de agua fría y enteros (-23 millones de dólares) y carne bovina, congelada, deshuesada (-22 millones de dólares), entre otras bajas.

Respecto a los productos importados, en este período se destacaron aumentos en las compras de gasóleo (111 millones de dólares); vacunas para medicina humana dosificadas o acondicionadas para la venta por menor (110 millones de dólares); fosfato monoamónico, incluso mezclado con fosfato diamónico (76 millones de dólares); gasolinaz, excluidas de aviación (56 millones de dólares); urea con contenido de nitrógeno (54 millones de dólares); glifosato y su sal de monoisopropilamina (49 millones de dólares) y hulla bituminosa, sin aglomerar (44 millones de dólares), entre otras subas. Se registraron algunas bajas en productos tales como porotos de soja, incluso quebrantados, excluidos para siembra (-35 millones de dólares); vehículos automóviles principalmente para el transporte de personas, de cilindrada > a 1.000 cm³ y <= a 1.500 cm³ (-30 millones de dólares) y vehículos automóviles principalmente para el transporte de personas, de cilindrada > a 1.500 cm³ y <= a 3.000 cm³ (-29 millones de dólares).

En octubre de 2021, las exportaciones netas de los principales productos y subproductos derivados del cultivo de la soja (porotos de soja, excluidos para siembra; aceite de soja en bruto; harina y pellets de la extracción del aceite de soja; y biodiésel y sus mezclas) registraron un superávit de 1.731 millones de dólares, 647 millones de dólares superior al mismo período del año anterior. Esto se debió a una suba de 612 millones de dólares en las exportaciones y una caída de 35 millones de dólares en las importaciones (ver sección 7).²

Las exportaciones netas (exportaciones menos importaciones) del capítulo 87 –vehículos automóviles, tractores, velocípedos y demás vehículos terrestres; sus partes y accesorios– presentaron un saldo positivo de 105 millones de dólares, mientras que en octubre 2020 habían registrado un déficit de 68 millones de dólares. Las exportaciones aumentaron 169 millones de dólares y las importaciones disminuyeron 4 millones de dólares, ambas respecto a igual mes del año anterior.

En octubre, los principales destinos de las exportaciones argentinas fueron: Brasil, China, Estados Unidos, India, Chile, Países Bajos, República de Corea, Viet Nam, Perú y Bangladesh, en ese orden, los cuales en conjunto acumularon el 60,4% del total de ventas externas.

Los diez principales países de origen de las importaciones fueron: China, Brasil, Estados Unidos, Alemania, Paraguay, India, Tailandia, Italia, Bélgica y Egipto, que representaron el 70,6% del total de compras al exterior.

Los superávits más importantes de octubre correspondieron al comercio con Chile (332 millones de dólares), India (311 millones de dólares), Países Bajos (276 millones de dólares), República de Corea (218 millones de dólares), Perú (185 millones de dólares), Viet Nam (153 millones de dólares), Bangladesh (142 millones de dólares), Argelia (122 millones de dólares), Brasil (114 millones de dólares) y Malasia (107 millones de dólares).

Los mayores déficits se registraron con China (-809 millones de dólares), Alemania (-147 millones de dólares), Tailandia (-101 millones de dólares), Bélgica (-83 millones de dólares), Egipto (-81 millones de dólares), Paraguay (-69 millones de dólares), Francia (-52 millones de dólares), Finlandia (-37 millones de dólares), Marruecos (-33 millones de dólares) y Bolivia (-27 millones de dólares) (ver R4).

¹ No se presenta el dato en virtud de dar cumplimiento con el secreto estadístico.

² Se encuentran para descargar las bases de datos históricas de soja y subproductos, mensuales y acumuladas según país, en dólares y kilos, en el Sistema de Consulta de Comercio Exterior de Bienes: https://comex.indec.gob.ar/?_ga=2.85762393.1346510258.1611573056-1509903781.1592436568#/database.

1.1 Índices de valores, precios y cantidades y efecto de los términos del intercambio de octubre de 2021

Cuadro 2. Variaciones porcentuales de los índices de valores, precios y cantidades de las exportaciones e importaciones, base 2004=100, según grandes rubros y usos económicos. Octubre de 2021 respecto a igual período de 2020

Rubros/usos	Octubre de 2021		
	Valor	Precio	Cantidad
Exportación	46,5	28,0	13,6
Productos primarios (PP)	73,7	39,2	24,3
Manufacturas de origen agropecuario (MOA)	16,5	21,0	-4,3
Manufacturas de origen industrial (MOI)	56,8	21,8	27,5
Combustibles y energía (CyE)	153,2	102,6	25,0
Importación	31,0	17,9	11,1
Bienes de capital (BK)	24,9	6,0	17,6
Bienes intermedios (BI)	33,5	36,4	-2,0
Combustibles y lubricantes (CyL)	191,1	47,0	98,1
Piezas y accesorios para bienes de capital (PyA)	33,6	3,8	28,5
Bienes de consumo (BC)	13,1	6,8	5,8
Vehículos automotores de pasajeros (VA)	-43,8	-1,6	-42,9
Resto	35,7	.	.

Nota: la descomposición del valor de las importaciones de bienes en sus componentes de precios y cantidades de los productos comprendidos en los usos económicos (bienes de capital, piezas y accesorios para bienes de capital, bienes de consumo durables y vehículos y automotores de pasajeros) se efectúa con índices de precios de los principales socios comerciales.

Fuente: INDEC, Dirección Nacional de Estadísticas del Sector Externo y Cuentas Internacionales.

Cuadro 3. Efecto de la variación de los precios internacionales sobre la balanza comercial. Octubre de 2021 respecto a igual período de 2020

Comercio exterior	Octubre de 2021	
	A precios corrientes	A precios de octubre de 2020
	Millones de dólares	
Exportación	6.848	5.351
Importación	5.247	4.448
Saldo	1.601	903

Nota: ver metodología *Índices de precios y cantidades del comercio exterior*, punto 6: www.indec.gob.ar/ftp/cuadros/economia/metodologia_preciosycantidades.pdf.

Fuente: INDEC, Dirección Nacional de Estadísticas del Sector Externo y Cuentas Internacionales.

Si hubiesen prevalecido los precios del mismo mes del año anterior, el saldo comercial habría arrojado un superávit de 903 millones de dólares. Bajo este supuesto, y debido a que el índice de precios de las exportaciones tuvo una suba de mayor magnitud (28,0%) que el índice de precios de las importaciones (17,9%), el país registró una ganancia en los términos del intercambio de 454 millones de dólares.

La fórmula utilizada para el cálculo de la ganancia/pérdida del intercambio³ es la siguiente:

$$\frac{X_t - M_t}{IP_{M_t}} - \left(\frac{X_t}{IP_{X_t}} - \frac{M_t}{IP_{M_t}} \right)$$

El primer término de la fórmula corresponde al saldo comercial a valores corrientes, deflactado por el índice de precios de las importaciones, con base en igual período del año anterior. El segundo término estima el saldo comercial a precios de igual período del año anterior. Para octubre de 2021 los valores de cada término fueron de 1.357 millones de dólares y 903 millones de dólares, respectivamente, de donde se deduce la ganancia en los términos del intercambio antes citada.

³ Ver metodología *Índices de precios y cantidades del comercio exterior*, punto 6: https://www.indec.gob.ar/ftp/cuadros/economia/metodologia_preciosycantidades.pdf.

Cuadro 4.

Balanza comercial argentina por principales secciones y capítulos de la Nomenclatura Común del Mercosur. En millones de dólares y variaciones porcentuales. Octubre 2021 respecto a octubre 2020

Sección/capítulo	Octubre de 2021				
	Exportaciones ^e	Variación porcentual	Importaciones [*]	Variación porcentual	Saldo [*]
	Millones de dólares	%	Millones de dólares	%	Millones de dólares
Total general	6.848	46,5	5.247	31,0	1.601
I-Animales vivos y productos del reino animal	615	-4,5	29	61,1	587
02-Carne y despojos comestibles	290	-2,7	13	44,4	277
03-Pescados y crustáceos, moluscos y demás invertebrados acuáticos	201	-5,6	9	80,0	192
04-Leche y productos lácteos; huevos de ave; miel natural; productos comestibles de origen animal, n.c.o.p.	116	-7,2	2	100,0	114
Resto sección I	9	12,5	5	66,7	4
II-Productos del reino vegetal	1.648	93,9	230	-9,1	1.418
08-Frutas y frutos comestibles; cortezas de agrios (cítricos), melones o sandías	53	-1,9	44	7,3	8
10-Cereales	1.202	127,2	8	100,0	1.195
12-Semillas y frutos oleaginosos; semillas y frutos diversos; plantas industriales o medicinales; paja y forraje	270	73,1	153	-17,3	117
Resto sección II	122	10,9	25	8,7	97
III-Grasas y aceites animales o vegetales	673	30,4	10	42,9	664
IV-Productos de las industrias alimentarias, bebidas y tabaco	1.253	14,4	77	-	1.176
20-Preparaciones de hortalizas, frutas u otros frutos o demás partes de plantas	74	13,8	11	-	64
22-Bebidas, líquidos alcohólicos y vinagre	92	7,0	6	-	86
23-Residuos y desperdicios de las industrias alimentarias; alimentos preparados para animales	973	18,7	7	40,0	966
Resto sección IV	113	-8,9	53	-3,6	60
V-Productos minerales	520	152,4	475	146,1	44
26-Minerales metalíferos, escorias y cenizas	23	27,8	63	21,2	-40
27-Combustibles y aceites minerales y productos de su destilación; materias bituminosas; ceras minerales	489	171,7	394	194,0	95
Resto sección V	8	-11,1	19	171,4	-11
VI-Productos de industrias químicas o de las industrias conexas	599	109,4	1.221	42,8	-623
28-Productos químicos inorgánicos; compuestos de metal precioso, de elementos radioactivos, de metales de las tierras raras o de isótopos	38	35,7	76	18,8	-39
29-Productos químicos orgánicos	36	80,0	321	41,4	-285
30-Productos farmacéuticos	87	38,1	265	48,0	-177
31-Abonos	3	200,0	323	112,5	-320
33-Aceites esenciales y resinoideos; preparaciones de perfumería, de tocador o de cosmética	69	-1,4	31	-	38
38-Productos diversos de las industrias químicas	315	400,0	118	2,6	196
Resto sección VI	51	21,4	86	-	-36
VII-Plástico, caucho y sus manufacturas	114	58,3	343	26,6	-229
39-Plástico y sus manufacturas	93	60,3	239	18,9	-146
40-Caucho y sus manufacturas	20	42,9	103	47,1	-83
VIII-Pieles, cueros y sus manufacturas (excepto calzado)	54	107,7	9	50,0	46
IX-Madera, corcho y sus manufacturas; carbón vegetal; cestería	30	50,0	12	-	18
X-Pasta de madera; papel o cartón	43	72,0	83	10,7	-40
XI-Materias textiles y sus manufacturas	39	25,8	113	18,9	-74
XII-Calzado, sombreros, paraguas, bastones, plumas, flores artificiales y otros	2	412,1	50	100,0	-47
XIII-Manufacturas de piedra, yeso, cemento, amianto, mica, cerámica y vidrio	11	-15,4	53	23,3	-42
XIV-Perlas finas, piedras y metales preciosos y su manufactura; bisutería; monedas	215	4,9	9	12,5	207
XV-Metales comunes y sus manufacturas	220	124,5	359	36,0	-139
72-Fundición, hierro y acero	76	484,6	141	62,1	-65
73-Manufacturas de fundición, hierro o acero	70	191,7	79	33,9	-9
76-Aluminio y sus manufacturas	69	21,1	38	31,0	31
Resto sección XV	4	-20,0	101	13,5	-97
XVI-Máquinas, aparatos y material eléctrico; sus partes y accesorios	124	24,0	1.381	30,4	-1.257
84-Reactores nucleares, calderas, máquinas, aparatos y artefactos mecánicos; partes de estas máquinas o aparatos	109	26,7	815	39,6	-707
85-Máquinas y aparatos, material eléctrico, y sus partes; aparatos de grabación o reproducción de sonido, y de imagen y sonido en televisión, y sus partes y accesorios	16	23,1	566	18,9	-550
XVII-Material de transporte	589	40,2	512	-2,1	77
87-Vehículos automóviles, tractores, velocípedos y demás vehículos terrestres; sus partes y accesorios	588	40,3	483	-0,8	105
Resto sección XVII	1	-	29	-19,4	-28
Resto de secciones y transacciones especiales	98	44,1	282	29,4	-184

Fuente: INDEC, Dirección Nacional de Estadísticas del Sector Externo y Cuentas Internacionales.

2.

Exportaciones

En octubre de 2021, las exportaciones aumentaron 46,5% respecto a igual mes del año anterior. La totalidad de los rubros registraron subas. CyE aumentó 153,2% (337 millones de dólares); PP, 73,7% (778 millones de dólares); MOI, 56,8% (703 millones de dólares); y MOA, 16,5% (357 millones de dólares).

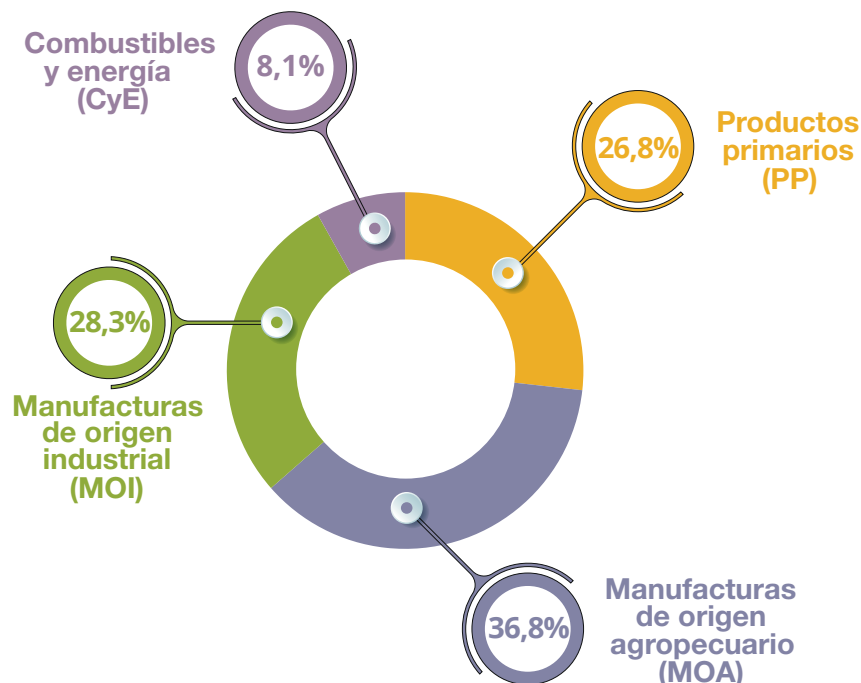
Las exportaciones de CyE aumentaron 153,2% por causa de una suba de 102,6% en los precios y de 25,0% en las cantidades. Todos los subrubros reflejaron incrementos. El que más aumentó fue petróleo crudo (166 millones de dólares).

El valor de las exportaciones de PP reflejó una suba de 73,7% por un aumento de los precios y de las cantidades de 39,2% y de 24,3% respectivamente. Los mayores ascensos se dieron en cereales por 673 millones de dólares, y en semillas y frutos oleaginosos por 114 millones de dólares.

El rubro MOI registró un ascenso de 56,8%, por la suba de 21,8% en los precios y de 27,5% en las cantidades. Este aumento se debió principalmente a mayores ventas de productos químicos y conexos (312 millones de dólares); material de transporte terrestre (170 millones de dólares) y metales comunes y sus manufacturas (122 millones de dólares).

Las exportaciones del rubro MOA se incrementaron 16,5% debido al aumento de los precios de 21,0% ya que las cantidades descendieron 4,3%. La suba se dio fundamentalmente en grasas y aceites (157 millones de dólares) y residuos y desperdicios de la industria alimenticia (153 millones de dólares). El cuadro 6 muestra el comportamiento de los principales productos de exportación y los mercados hacia los cuales fueron dirigidos.

Gráfico 1. Composición de las exportaciones. Octubre de 2021



Nota: los totales por suma pueden no coincidir por redondeo en las cifras parciales.

Fuente: INDEC, Dirección Nacional de Estadísticas del Sector Externo y Cuentas Internacionales.

Cuadro 5.

Exportaciones por principales rubros. Octubre y diez meses de 2020 y 2021

Rubros	Octubre			Diez meses		
	2021 ^e	2020 [*]	Variación porcentual	2021 ^e	2020 [*]	Variación porcentual
	Millones de dólares		%	Millones de dólares		%
Total	6.848	4.674	46,5	65.141	46.839	39,1
Productos primarios (PP)	1.833	1.055	73,7	18.745	14.710	27,4
Animales vivos	1	1	-	20	13	53,8
Pescados y mariscos sin elaborar	182	191	-4,7	1.538	1.309	17,5
Miel	11	13	-15,4	199	150	32,7
Hortalizas y legumbres sin elaborar	48	43	11,6	536	597	-10,2
Frutas frescas	35	37	-5,4	579	614	-5,7
Cereales	1.202	529	127,2	11.445	8.239	38,9
Semillas y frutos oleaginosos	270	156	73,1	3.673	3.224	13,9
Tabaco sin elaborar	35	43	-18,6	155	163	-4,9
Lanas sucias	2	2	-	39	19	105,3
Fibras de algodón	15	11	36,4	128	83	54,2
Minerales metalíferos, escorias y cenizas	23	18	27,8	313	201	55,7
Resto de productos primarios	10	11	-9,1	121	98	23,5
Manufacturas de origen agropecuario (MOA)	2.519	2.162	16,5	26.176	18.524	41,3
Carnes y sus preparados	299	307	-2,6	2.864	2.846	0,6
Pescados y mariscos elaborados	20	22	-9,1	193	179	7,8
Productos lácteos	104	112	-7,1	902	790	14,2
Otros productos de origen animal	7	6	16,7	55	57	-3,5
Frutas secas o procesadas	18	17	5,9	99	94	5,3
Café, té, yerba mate y especias	12	13	-7,7	134	136	-1,5
Productos de molinería y sus preparaciones	83	70	18,6	682	580	17,6
Grasas y aceites	673	516	30,4	7.433	4.150	79,1
Azúcar, cacao y artículos de confitería	29	39	-25,6	233	191	22,0
Preparados de hortalizas, legumbres y frutas	74	65	13,8	632	612	3,3
Bebidas, líquidos alcohólicos y vinagre	92	86	7,0	802	726	10,5
Residuos y desperdicios de la industria alimenticia	973	820	18,7	11.062	7.346	50,6
Extractos curtientes y tintóreos	24	23	4,3	217	167	29,9
Pieles y cueros	51	24	112,5	375	269	39,4
Lanas elaboradas	12	9	33,3	97	65	49,2
Resto de MOA	46	32	43,8	393	316	24,4
Manufacturas de origen industrial (MOI)	1.940	1.237	56,8	16.155	10.832	49,1
Productos químicos y conexos	574	262	119,1	4.308	2.705	59,3
Materias plásticas y sus manufacturas	93	58	60,3	816	595	37,1
Caucho y sus manufacturas	20	14	42,9	192	135	42,2
Manufacturas de cuero, marroquinería, etcétera	3	2	50,0	23	13	76,9
Papel, cartón, impresos y publicaciones	48	29	65,5	370	302	22,5
Textiles y confecciones	11	10	10,0	95	80	18,8
Calzado y sus partes componentes	2	0	///	7	3	133,3
Manufacturas de piedra, yeso, vidrio, etcétera	11	13	-15,4	128	86	48,8
Piedras, metales preciosos y sus manufacturas; monedas	215	205	4,9	1.931	1.663	16,1
Metales comunes y sus manufacturas	220	98	124,5	1.488	1.069	39,2
Máquinas y aparatos, material eléctrico	124	100	24,0	1.128	853	32,2
Material de transporte terrestre	589	419	40,6	5.120	3.028	69,1
Vehículos de navegación aérea, marítima y fluvial	0	1	-50,7	159	75	112,0
Resto de MOI	29	27	7,4	389	224	73,7
Combustibles y energía (CyE)	557	220	153,2	4.066	2.773	46,6
Petróleo crudo	219	53	313,2	1.404	876	60,3
Carburantes	123	93	32,3	1.288	1.272	1,3
Grasas y aceites lubricantes	7	5	40,0	63	35	80,0
Gas de petróleo, otros hidrocarburos gaseosos y energía eléctrica	186	63	195,2	1.126	524	114,9
Resto de combustibles	23	6	283,3	185	67	176,1

Fuente: INDEC, Dirección Nacional de Estadísticas del Sector Externo y Cuentas Internacionales.

Cuadro 6. Exportación según principales productos y países de destino. Octubre de 2021

Rubro	Productos principales	Millones de dólares	Variación porcentual 2021*/2020*	Participación porcentual	Principales países de destino	
Total de exportaciones		6.848	46,5	100,0		
Total de productos seleccionados		4.971	59,9	72,6		
PP	10059010	Maíz en grano, excluido para siembra	922	112,6	13,5	República de Corea, Viet Nam, Perú, Malasia, Brasil
MOA	23040010	Harina y pellets de la extracción del aceite de soja	885	15,9	12,9	Viet Nam, Polonia, Turquía, Indonesia, Malasia
MOA	15071000	Aceite de soja en bruto, incluso desgomado	565	30,2	8,2	India, Bangladesh, República de Corea, Perú, Mozambique
MOI	87042190	Vehículos automóviles para transporte de mercancías, con motor de émbolo, de encendido por compresión (diésel o semidiésel) de peso total con carga máxima <= a 5 t n.c.o.p.	322	28,7	4,7	Brasil, Chile, Perú, Colombia, Guatemala
MOI	38260000	Biodiésel y sus mezclas, sin aceites de petróleo o de mineral bituminoso	234	///	3,4	Países Bajos, Brasil
CyE	27090010	Aceites crudos de petróleo	219	315,8	3,2	Estados Unidos, Emiratos Árabes Unidos, Países Bajos
PP	12019000	Porotos de soja, incluso quebrantados, excluidos para siembra	190	196,8	2,8	China, Perú, Estados Unidos, Indonesia, Chile
PP	10019900	Trigo y morcajo, excluidos trigo duro y para siembra	162	998,7	2,4	Brasil, Kenya, Perú, Angola, Uganda
MOI	71081210	Oro para uso no monetario, formas en bruto, excluido en polvo, de aleación dorada o bullón dorado	160	3,2	2,3	India, Estados Unidos, Suiza
MOA	02023000	Carne bovina, congelada, deshuesada	148	-13,2	2,2	China, Estados Unidos, Israel, Brasil, Rusia
CyE	27160000	Energía eléctrica	s	413,4	s	Brasil
PP	03061710	Camarones, langostinos y demás decápodos Natantia, congelados, excluidos de agua fría, enteros	113	13,2	1,7	España, Italia, Japón, China, Grecia
MOI	87032210	Vehículos automóviles, principalmente para el transporte de personas, de cilindrada > 1.000 cm ³ y <= 1.500 cm ³ , con capacidad <= 6 personas	101	283,8	1,5	Brasil, Colombia, Chile, Uruguay, Perú
PP	10079000	Sorgo de grano, excluido para siembra	85	431,8	1,2	China
MOA	02013000	Carne bovina, fresca o refrigerada, deshuesada	76	39,3	1,1	Alemania, Chile, Países Bajos, Estados Unidos, Italia
MOA	22042100	Vinos no espumosos, mosto de uva, en que la fermentación se ha impedido o cortado añadiendo alcohol en recipientes con capacidad <= a 2 l	73	20,6	1,1	Estados Unidos, Reino Unido, Brasil, Canadá, México
CyE	99980100	Aprovisionamiento de combustibles y lubricantes a buques y aeronaves	67	68,0	1,0	Indeterminado, Países Bajos, Francia
PP	12024200	Maníes sin tostar ni cocer de otro modo, excluidos para siembra, sin cáscara, incluso quebrantados	66	-17,7	1,0	Países Bajos, Argelia, Reino Unido, Polonia, Italia
MOI	71069100	Plata (incluida la plata dorada y la platinada) en bruto, excluida en polvo	55	23,2	0,8	Canadá, Suiza, Alemania
CyE	27101249	Naftas, excluidas para petroquímica	47	157,1	0,7	Bonaire, San Eustatius y Saba, Paraguay, Brasil, Chile
MOA	04022110	Leche entera, en polvo, gránulos o similares, sin azucarar, con contenido de materias grasas > al 1,5% en peso	46	-11,7	0,7	Argelia, Brasil, Perú, Cuba, Colombia
PP	03061790	Camarones, langostinos y demás decápodos Natantia, congelados, excluidos de agua fría y enteros	42	-35,6	0,6	Perú, Italia, España, Estados Unidos, China
MOI	33011300	Aceites esenciales de limón	40	0,5	0,6	Irlanda, Estados Unidos, Alemania, Países Bajos, Zona Franca Colonia (Uruguay)
MOA	41044130	Cueros y pieles curtidos de bovino, depilados, secos, plena flor sin dividir o divididos con la flor n.c.o.p.	36	155,2	0,5	Tailandia, Croacia, China, Hong Kong, Bosnia y Herzegovina
MOI	87033390	Vehículos automóviles principalmente para el transporte de personas, de cilindrada > 2.500 cm ³ , con motor de émbolo o pistón, encendido por compresión (diésel o semidiésel), n.c.o.p.	s	-13,0	s	Brasil, Chile, Perú, Paraguay, Colombia
MOI	72249000	Productos de aceros aleados excluido en lingotes o demás formas primarias, n.c.o.p.	s	///	s	Canadá
MOI	87032310	Vehículos automóviles principalmente para el transporte de personas, de cilindrada > a 1.500 cm ³ y <= a 3.000 cm ³ , con capacidad <= a 6 personas	32	108,9	0,5	Brasil, Chile, Reino Unido, Uruguay, Alemania
MOA	23025000	Salvados, moyuelos y demás residuos del cernido, de la molienda, o de otros tratamientos de las leguminosas	30	6,7	0,4	Irlanda, España, Nueva Zelanda, Reino Unido, Países Bajos
MOI	76012000	Aleaciones de aluminio	s	121,6	s	Estados Unidos, Brasil, Japón
PP	24012030	Tabaco total o parcialmente desvenado o desnervado, en hojas secas en secadero de aire caliente, del tipo Virginia	26	-29,8	0,4	China, Estados Unidos, Bélgica, Indonesia, Alemania
Resto		1.877	20,0	27,4		

Fuente: INDEC, Dirección Nacional de Estadísticas del Sector Externo y Cuentas Internacionales.

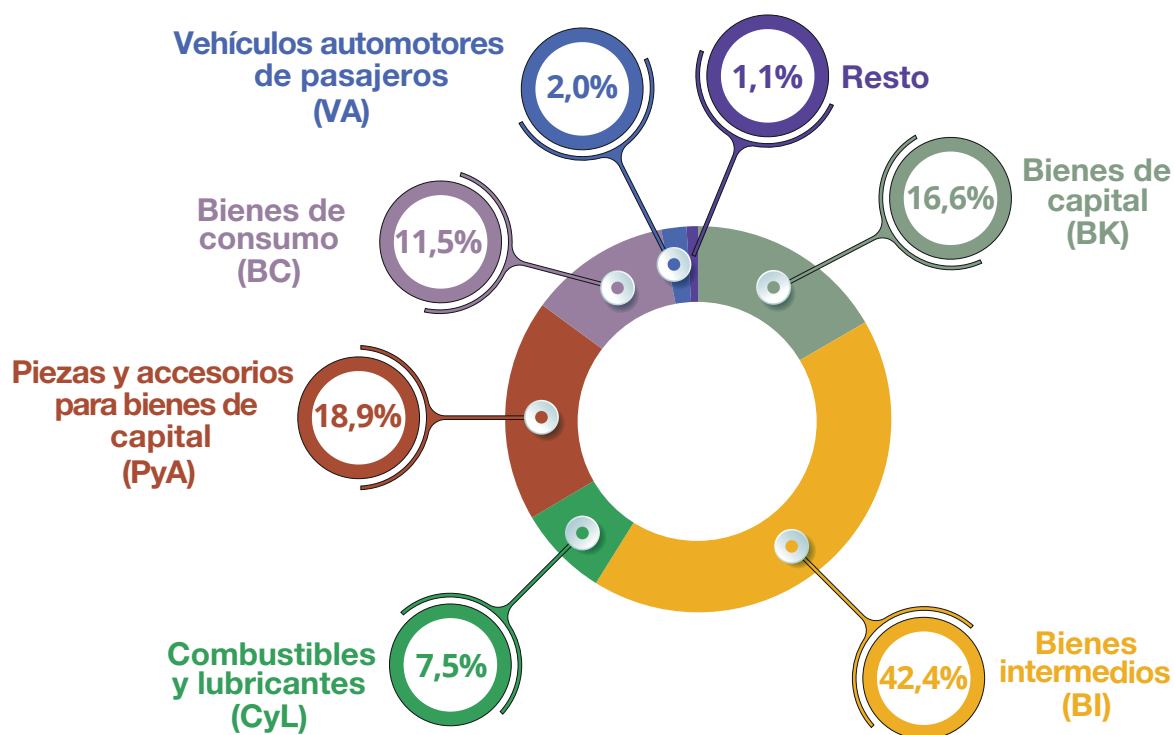
3. Importaciones

El valor de las importaciones de octubre de 2021 fue 31,0 % superior al registrado en igual mes del año anterior. Este aumento fue de 1.243 millones de dólares. Las cantidades subieron 11,1%; y los precios, 17,9%, impulsados en parte por la fuerte escalada alcista de los fletes marítimos, a partir de la reactivación del comercio pospandemia.

Todos los usos económicos registraron subas, excepto VA. El que más aumentó fue CyL: 191,1% (258 millones de dólares), debido a un incremento en los precios de 47,0%, y en las cantidades de 98,1%.

Respecto a los demás usos, PyA presentó una variación positiva de 33,6% (249 millones de dólares), porque las cantidades aumentaron 28,5% y los precios, 3,8%. Las importaciones de BI subieron 33,5% (559 millones de dólares) por un aumento de 36,4% en los precios ya que las cantidades cayeron 2%. Se distinguieron particularmente los suministros industriales elaborados no especificados en otras partidas, que reflejaron el mayor incremento de todos los rubros. Las importaciones de BK se incrementaron 24,9% (173 millones de dólares); los precios, 6,0%; y las cantidades, 17,6%. BC subió 13,1% (70 millones de dólares), producto de un alza de 5,8% en las cantidades y de 6,8% en los precios. VA disminuyó 43,8% (-81 millones de dólares) como consecuencia de una caída de 42,9% en las cantidades y de 1,6% en los precios.

Gráfico 2. Composición de las importaciones. Octubre de 2021



Nota: los totales por suma pueden no coincidir por redondeo en las cifras parciales.

Fuente: INDEC, Dirección Nacional de Estadísticas del Sector Externo y Cuentas Internacionales.

Cuadro 7. Importaciones según usos económicos, grandes categorías económicas y agregados especiales. Octubre y diez meses de 2020 y 2021

Usos económicos, grandes categorías económicas y agregados especiales	Octubre			Diez meses		
	2021*	2020*	Variación porcentual	2021*	2020*	Variación porcentual
	Millones de dólares		%	Millones de dólares		%
Total general	5.247	4.004	31,0	51.201	34.333	49,1
Bienes de capital (BK)	869	696	24,9	8.057	5.768	39,7
Bienes de capital, excluidos equipos de transporte	630	486	29,6	5.898	4.223	39,7
Computadoras y teléfonos	152	103	47,6	1.227	762	61,0
Equipos de transporte industriales	87	106	-17,9	933	783	19,2
Bienes intermedios (BI)	2.227	1.668	33,5	21.117	13.808	52,9
Alimentos y bebidas básicos fundamentalmente para la industria	157	184	-14,7	2.451	1.915	28,0
Alimentos y bebidas elaborados fundamentalmente para la industria	20	20	-	223	173	28,9
Suministros industriales básicos no especificados en otras partidas	111	79	40,5	1.291	541	138,6
Suministros industriales elaborados no especificados en otras partidas	1.749	1.287	35,9	15.432	10.354	49,0
Medicamentos	190	97	95,9	1.720	824	108,7
Combustibles y lubricantes (CyL)	393	135	191,1	4.634	2.338	98,2
Combustibles y lubricantes básicos	115	66	74,2	1.018	953	6,8
Combustibles y lubricantes elaborados	279	68	310,3	3.616	1.386	160,9
Piezas y accesorios para bienes de capital (PyA)	991	742	33,6	9.661	5.942	62,6
Piezas y accesorios para bienes de capital	363	268	35,4	3.436	2.376	44,6
Partes y piezas para computadoras y teléfonos	117	107	9,3	1.238	763	62,3
Piezas y accesorios para equipos de transporte	511	367	39,2	4.987	2.803	77,9
Bienes de consumo (BC)	606	536	13,1	5.828	4.938	18,0
Alimentos y bebidas básicos fundamentalmente para el hogar	59	53	11,3	482	400	20,5
Alimentos y bebidas elaborados fundamentalmente para el hogar	73	69	5,8	736	589	25,0
Equipos de transporte no industriales	42	40	5,0	359	208	72,6
Artículos de consumo duraderos no especificados en otra partida	61	54	13,0	555	420	32,1
Artículos de consumo semiduraderos no especificados en otra partida	159	110	44,5	1.366	1.138	20,0
Artículos de consumo no duraderos no especificados en otra partida	141	129	9,3	1.389	1.256	10,6
Medicamentos	71	81	-12,3	941	927	1,5
Vehículos automotores de pasajeros (VA)	104	185	-43,8	1.421	1.257	13,0
Resto	57	42	35,7	482	282	70,9

Fuente: INDEC, Dirección Nacional de Estadísticas del Sector Externo y Cuentas Internacionales.

Cuadro 8. Importación según principales productos y países de origen. Octubre de 2021

Rubro	Productos principales	Millones de dólares	Variación porcentual 2021*/2020*	Participación porcentual	Principales países de origen
Total de importaciones		5.247	31,0	100,0	
Total de productos seleccionados		1.641	58,2	31,3	
CyL 27101921	Gasóleo	145	329,8	2,8	Países Bajos, India, Arabia Saudita, Estados Unidos, Kuwait
BI 12019000	Porotos de soja, incluso quebrantados, excluidos para siembra	142	-19,8	2,7	Paraguay
BI 30022029	Vacunas para medicina humana dosificadas o acondicionadas para la venta por menor n.c.o.p. (¹)	118	1.407,2	2,2	Bélgica, Argentina, China, Rusia, Reino Unido
BI 31054000	Fosfato monoamónico incluso mezclado con fosfato diamónico	116	186,7	2,2	China, Marruecos, Brasil
BI 31021010	Urea con contenido de nitrógeno calculado sobre producto anhidro seco, > 45 % en peso	95	130,4	1,8	Egipto, Nigeria, Omán, Rusia, Alemania
BI 29313912	Glifosato y su sal de monoisopropilamina	68	256,7	1,3	China, Estados Unidos
CyL 27112100	Gas natural en estado gaseoso	67	7,3	1,3	Bolivia
BI 26011210	Minerales de hierro y sus concentrados, aglomerados por proceso de pelletización, de diámetro >= a 8 mm y <= a 18 mm	60	83,1	1,1	Brasil
VA 87032310	Vehículos automóviles principalmente para el transporte de personas, de cilindrada > a 1.500 cm³ y <= a 3.000 cm³, con capacidad <= a 6 personas	58	-33,5	1,1	Brasil, México, Japón, Estados Unidos, Francia
CyL 27101259	Gasolinas, excluidas de aviación	56		1,1	Italia, Finlandia
Resto 99980400	Bienes despachados mediante servicios postales	54	32,6	1,0	Indeterminado
PyA 85177010	Circuitos impresos con componentes eléctricos o electrónicos montados para teléfonos, incluidos celulares; los demás aparatos de emisión, transmisión o recepción de voz, imagen u otros datos, incluidos los de comunicación en red	52	-10,5	1,0	Viet Nam, China, España, Estados Unidos, Chile
PyA 87084080	Cajas de cambio y sus partes para vehículos automóviles n.c.o.p.	52	61,0	1,0	Japón, Alemania, Brasil, Filipinas, Estados Unidos
CyL 27011200	Hulla bituminosa, sin aglomerar	48	1.048,4	0,9	Colombia, Australia, Brasil
PyA 85299020	Partes para aparatos receptores de radiodifusión, monitores y proyectores; aparatos receptores de televisión	45	72,1	0,9	China, Viet Nam, Egipto, Indonesia, Tailandia
BK 84718000	Unidades de máquinas automáticas para tratamiento o procesamiento de datos n.c.o.p.	43	578,6	0,8	China, Taiwán, Viet Nam, Hong Kong, Estados Unidos
BI 31028000	Mezclas de urea con nitrato de amonio en disolución acuosa o amoniacal	42	108,7	0,8	Estados Unidos, Lituania, Rusia, Reino Unido
PyA 87082999	Partes y accesorios de carrocerías de automóviles para transporte de personas, mercancías o usos especiales, n.c.o.p.	41	39,1	0,8	Tailandia, Brasil, Alemania, Sudáfrica, México
BI 28182010	Alúmina calcinada	39	20,9	0,7	Australia, Brasil, Alemania, Francia, Estados Unidos
VA 87032210	Vehículos automóviles principalmente para el transporte de personas, de cilindrada > a 1.000 cm³ y <= a 1.500 cm³, con capacidad para <= a 6 personas	36	-45,0	0,7	Brasil, India, China, Estados Unidos, México
BK 84713012	Máquinas automáticas para tratamiento o procesamiento de datos, portátiles, de peso < a 3,5 kg con teclado alfanumérico de por lo menos 70 teclas y con una pantalla de área >140 cm² y <560 cm²	35	11,7	0,7	China, Viet Nam, Brasil, Taiwán, Estados Unidos
CyL 27160000	Energía eléctrica	33	100,9	0,6	Paraguay, Uruguay
PyA 87089990	Partes y accesorios para vehículos automóviles n.c.o.p.	31	21,3	0,6	Brasil, Tailandia, Alemania, China, Japón
BI 30021590	Productos inmunológicos dosificados o acondicionados para la venta por menor n.c.o.p.	27	-12,8	0,5	Alemania, Suiza, Estados Unidos, República de Corea, China
BI 72071200	Semielaborados de hierro, acero sin alear, con contenido de carbono < a 0,25%, de sección transversal rectangular	25	-0,5	0,5	Brasil
PyA 85177099	Partes n.c.o.p., para teléfonos, incluidos celulares; aparatos de emisión, transmisión o recepción de voz, imagen u otros datos, incluidos los de comunicación en red	24	-17,3	0,5	Viet Nam, China, República de Corea, Estados Unidos, Japón
BC 08039000	Bananas frescas o secas, excluidos los plátanos	24	2,2	0,5	Ecuador, Bolivia, Brasil, Paraguay, Colombia
BK 87012000	Tractores (excepto las carretillas tractor de la partida 87.09) de carretera para semirremolques	21	16,0	0,4	Brasil, Alemania
PyA 85443000	Juegos de cables para bujías de encendido y otros juegos de cables utilizados en los medios de transporte	21	33,8	0,4	Brasil, Paraguay, Uruguay, Filipinas, Tailandia
BI 31053000	Hidrogenoortofosfato de diamonio (fosfato diamónico)	21	1.097,5	0,4	China, Marruecos, Bélgica
Resto		3.606	21,6	68,7	

(¹) En algunas ocasiones se identifica la Argentina como país de origen; tal es el caso de las reimportaciones de bienes. Las reimportaciones son las importaciones de bienes nacionales que previamente habían sido registradas como exportaciones; un caso particular son los bienes devueltos por el país comprador. Otra forma en la que el producto importado presenta origen Argentina es la que se produce acorde a la norma de origen aplicada a un bien producido en conjunto por la Argentina y otros países, según las directrices planteadas en el Convenio de Kioto Revisado.

Fuente: INDEC, Dirección Nacional de Estadísticas del Sector Externo y Cuentas Internacionales.

4. Series desestacionalizadas y tendencia-ciclo

4.1 Exportaciones desestacionalizadas y tendencia-ciclo

En términos desestacionalizados, las exportaciones de octubre se redujeron 6,0% con respecto al mes anterior. Por su parte, la tendencia-ciclo descendió 0,2% en relación con septiembre de 2021.

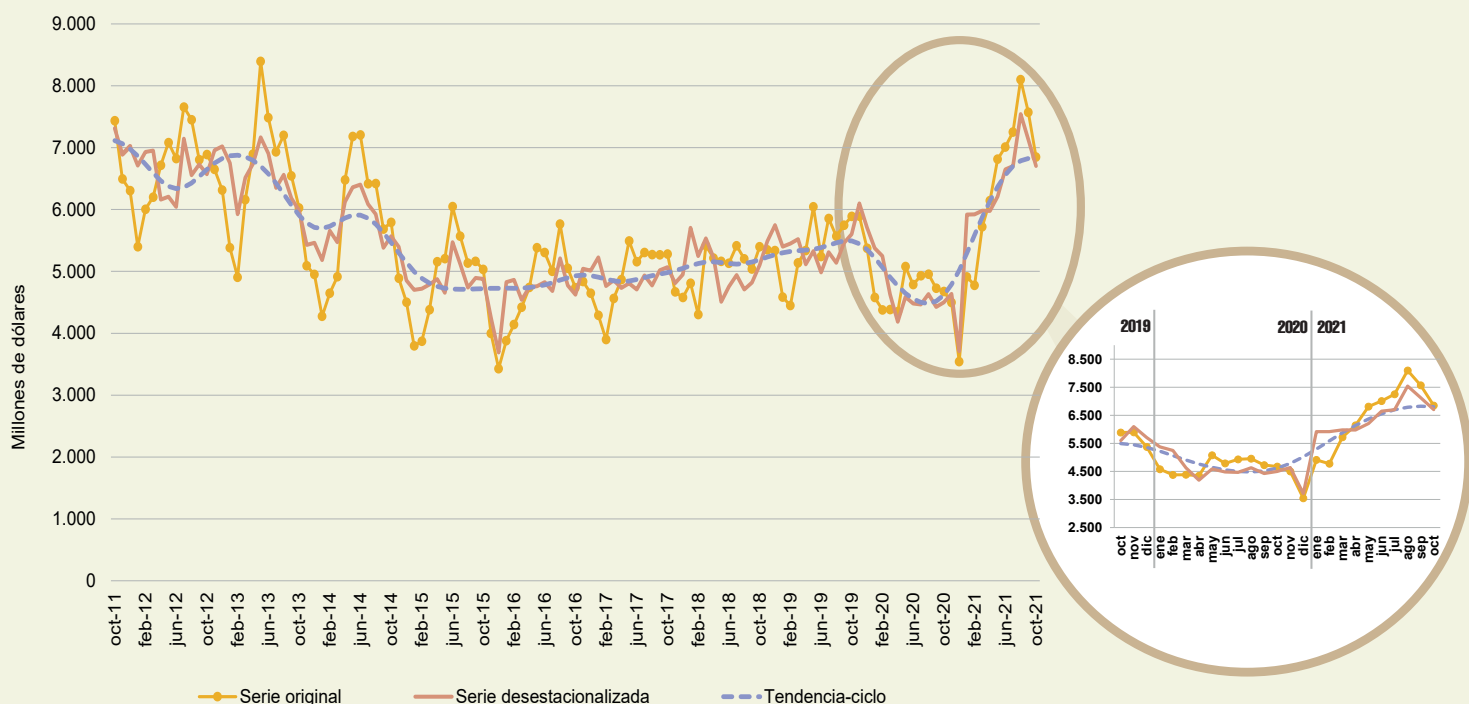
Cuadro 9. Exportaciones argentinas. Serie original, desestacionalizada y tendencia-ciclo estimada con variaciones mensuales y anuales

Período	Serie original	Serie desestacionalizada	Tendencia-ciclo	Variación serie original con respecto a igual período del año anterior	Variación desestacionalizada con respecto al mes anterior	Variación tendencia-ciclo con respecto al mes anterior	
		Millones de dólares			%		
2020	Octubre	4.674	4.500	4.618	-20,6	1,7	2,2
	Noviembre	4.500	4.637	4.787	-23,6	3,0	3,7
	Diciembre	3.544	3.713	5.020	-34,1	-19,9	4,9
2021	Enero	4.912	5.920	5.296	7,3	59,4	5,5
	Febrero	4.775	5.920	5.589	9,1	0,0	5,5
	Marzo	5.720	5.980	5.877	30,5	1,0	5,1
	Abril	6.143	5.977	6.139	41,3	-0,1	4,5
	Mayo	6.813	6.209	6.369	34,2	3,9	3,7
	Junio	7.010	6.647	6.558	46,5	7,0	3,0
	Julio	7.252	6.700	6.699	47,1	0,8	2,2
	Agosto	8.099	7.542	6.788	63,5	12,6	1,3
	Septiembre	7.570	7.129	6.824	60,1	-5,5	0,5
	Octubre	6.848	6.703	6.807	46,5	-6,0	-0,2

Nota: los cuadros con las series mensuales desestacionalizadas y tendencia-ciclo se encuentran disponibles en www.indec.gov.ar/ftp/cuadros/economia/ica_anexo_cuadros_23_11_21.xls.

Fuente: INDEC, Dirección Nacional de Estadísticas del Sector Externo y Cuentas Internacionales.

Gráfico 3. Serie desestacionalizada y tendencia-ciclo de las exportaciones. Octubre 2011-octubre 2021



Fuente: INDEC, Dirección Nacional de Estadísticas del Sector Externo y Cuentas Internacionales.

4.2 Importaciones desestacionalizadas y tendencia-ciclo

En términos desestacionalizados, las importaciones de octubre tuvieron una variación negativa de 5,5% respecto al mes anterior. A su vez, la tendencia-ciclo registró una caída de 0,8% en comparación con septiembre de 2021.

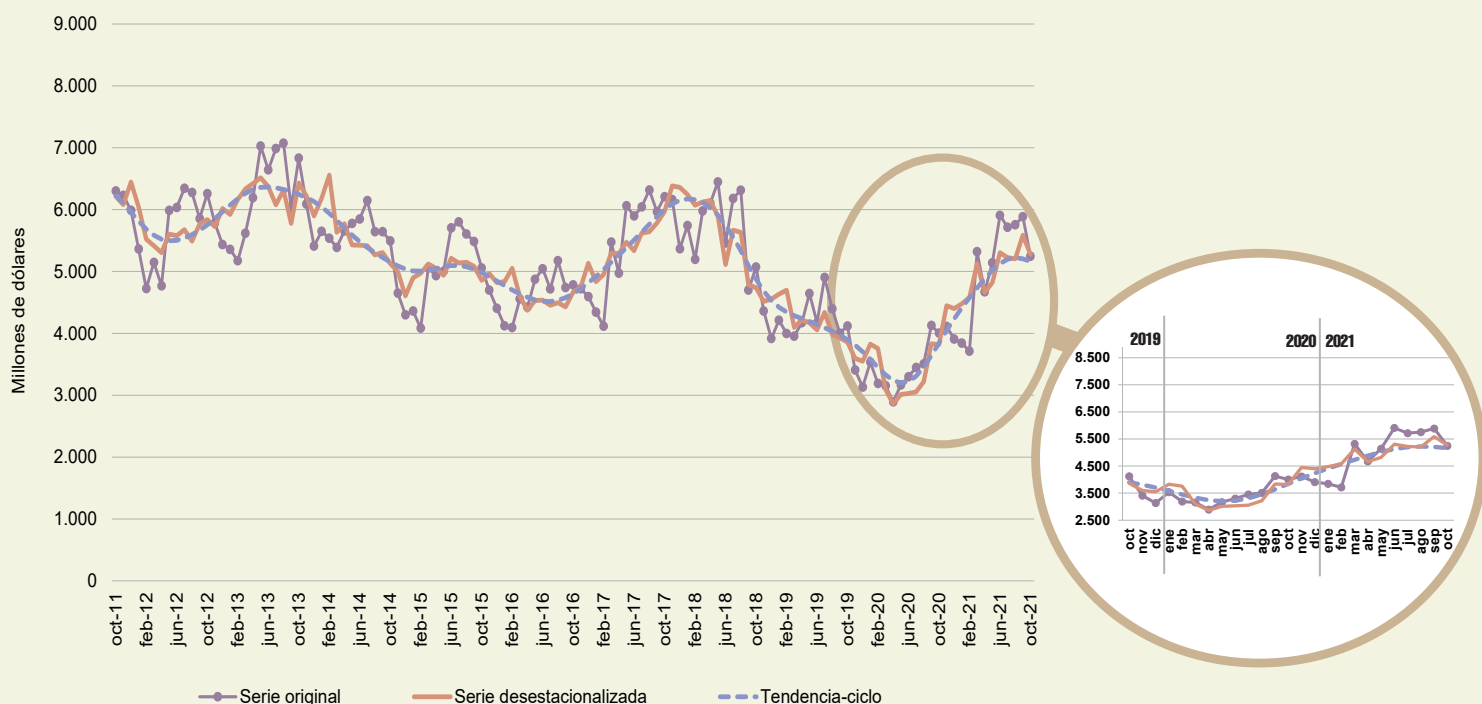
Cuadro 10. Importaciones argentinas. Serie original, desestacionalizada y tendencia-ciclo estimada con variaciones mensuales y anuales

Período	Serie original	Serie desestacionalizada	Tendencia-ciclo	Variación serie original con respecto a igual período del año anterior	Variación desestacionalizada con respecto al mes anterior	Variación tendencia-ciclo con respecto al mes anterior
					%	
Millones de dólares						
2020	Octubre	4.004	3.818	3.843	-2,8	5,6
	Noviembre	4.115	4.449	4.046	20,7	5,3
	Diciembre	3.908	4.400	4.237	24,7	4,7
2021	Enero	3.844	4.478	4.412	8,7	4,1
	Febrero	3.713	4.581	4.576	16,4	3,7
	Marzo	5.320	5.128	4.732	68,7	3,4
	Abril	4.673	4.661	4.882	61,5	3,2
	Mayo	5.141	4.819	5.018	62,4	2,8
	Junio	5.909	5.305	5.128	79,1	2,2
	Julio	5.715	5.224	5.198	65,6	1,4
	Agosto	5.754	5.203	5.222	64,0	0,5
	Septiembre	5.886	5.586	5.205	42,6	-0,3
	Octubre	5.247	5.276	5.164	31,0	-0,8

Nota: los cuadros con las series mensuales desestacionalizadas y tendencia-ciclo se encuentran disponibles en www.indec.gov.ar/ftp/cuadros/economia/ica_anexo_cuadros_23_11_21.xls.

Fuente: INDEC, Dirección Nacional de Estadísticas del Sector Externo y Cuentas Internacionales.

Gráfico 4. Serie desestacionalizada y tendencia-ciclo de las importaciones. Octubre 2011-octubre 2021



Fuente: INDEC, Dirección Nacional de Estadísticas del Sector Externo y Cuentas Internacionales.

5. Intercambio comercial según zonas económicas y países seleccionados

Cuadro 11. Balanza comercial, por zonas económicas y países seleccionados. Variación porcentual respecto a igual período del año anterior. Octubre y diez meses de 2021

Zonas económicas y países seleccionados	Octubre de 2021					Diez meses de 2021				
	Exportación ^e		Importación [*]		Saldo [*]	Exportación ^e		Importación [*]		Saldo [*]
	Millones de dólares	Var. %	Millones de dólares	Var. %	Millones de dólares	Millones de dólares	Var. %	Millones de dólares	Var. %	Millones de dólares
Total	6.848	46,5	5.247	31,0	1.601	65.141	39,1	51.201	49,1	13.941
Mercosur	1.368	44,9	1.237	9,7	131	11.799	49,2	13.165	41,7	-1.366
Chile	397	55,7	65	12,1	332	3.279	34,1	551	29,3	2.728
Resto de ALADI	393	46,6	162	20,0	232	3.714	44,9	1.583	14,4	2.131
SICA	89	128,2	2	-33,3	87	864	76,3	20	-4,8	844
USMCA (ex NAFTA) (¹)	652	89,5	517	6,6	136	5.176	46,6	6.269	36,0	-1.093
Unión Europea (²)	931	39,8	811	38,2	121	8.497	46,1	7.509	40,1	987
Reino Unido	48	-34,2	40	25,0	9	678	33,7	435	47,5	243
Suiza	60	-22,1	33	-21,4	26	800	-10,4	436	21,8	364
CEI	82	43,9	20	42,9	62	699	15,0	609	303,3	90
ASEAN	541	32,6	296	13,0	245	6.313	21,1	3.164	58,0	3.149
China	514	19,0	1.323	54,0	-809	5.621	18,0	10.847	59,6	-5.226
República de Corea	263	237,2	45	40,6	218	1.477	129,0	509	72,0	968
Japón	72	60,0	93	57,6	-21	638	139,8	952	64,1	-313
India	441	72,3	130	106,3	311	3.350	58,6	1.165	72,3	2.185
Medio Oriente	228	8,1	67	109,4	161	4.017	48,1	1.181	196,0	2.836
Magreb y Egipto	155	-9,4	138	119,0	17	3.507	31,8	797	83,6	2.709
SACU	42	121,1	24	60,0	18	380	34,3	180	100,0	200
Oceanía	81	-6,9	68	209,1	13	663	13,9	273	111,6	390
Resto del mundo	490	100,8	177	53,9	312	3.669	29,2	1.557	51,3	2.112

(¹) El Acuerdo Estados Unidos-México-Canadá (USMCA), en vigencia desde el 1 de julio de 2020, reemplaza el NAFTA.

(²) Desde febrero de 2020, la Unión Europea quedó conformada con un total de 27 países. Los datos de Reino Unido se publican por separado.

Nota: los totales incluyen zonas francas y territorios asociados.

Fuente: INDEC, Dirección Nacional de Estadísticas del Sector Externo y Cuentas Internacionales.

Mercosur

El intercambio con este bloque arrojó, en octubre, un saldo positivo de 131 millones de dólares. Las exportaciones alcanzaron 1.368 millones de dólares; fueron 44,9% superiores a las de octubre de 2020 (424 millones de dólares), debido a una suba principalmente en las ventas de PP. El 81,7% de las exportaciones al bloque fueron a Brasil; 9,3%, a Uruguay; 7,9%, a Paraguay; y 1,2%, a Venezuela.

Las exportaciones de vehículos para transporte de mercancías, de peso total con carga máxima \leq a 5 t, sumaron 194 millones de dólares y representaron 14,2% de las exportaciones totales al bloque. También fueron significativas las exportaciones de energía eléctrica; trigo y morcajo (excluidos trigo duro y para siembra); vehículos para transporte \leq a 6 personas, de cilindrada $>$ a 1.000 cm³ y \leq a 1.500 cm³; maíz en grano; vehículos para transporte \leq a 6 personas, de cilindrada $>$ a 1.500 cm³ y \leq a 3.000 cm³; vehículos para transporte de personas, de cilindrada $>$ a 2.500 cm³; y motores de émbolo, diésel o semidiésel, para vehículos automotores, cilindrada $>$ a 3500 cm³; que en conjunto acumularon 37,2% de las ventas al bloque. Estos ocho productos concentraron el 51,4% de las exportaciones al Mercosur.

Las importaciones desde el Mercosur alcanzaron 1.237 millones de dólares; fueron 9,7% superiores a las del mismo mes del año anterior (110 millones de dólares). Se destacaron principalmente las mayores importaciones de BI. El 81,0% de las importaciones desde el Mercosur provinieron de Brasil; 14,4%, de Paraguay; y 4,6%, de Uruguay. Respecto de los productos, el 11,5% correspondió a porotos de soja excluidos para siembra. En octubre, se importaron por este concepto 142 millones de dólares. Las importaciones desagregadas a nivel producto que siguieron en importancia fueron aglomerados de hierro; vehículos para transporte \leq a 6 personas, de cilindrada $>$ a 1.500 cm³ y \leq a 3.000 cm³; energía eléctrica; semielaborados de hierro; vehículos para transporte \leq a 6 personas, de cilindrada $>$ a 1.000 cm³ y \leq a 1.500 cm³; tractores de carretera para semirremolques; juegos de cables; motores de émbolo alternativo, de explosión, de cilindrada $>$ a 1.000cm³; y pasta química de madera excluida de coníferas. En total sumaron 255 millones de dólares, el 20,6% de las compras desde este bloque. En conjunto, los productos

mencionados el 32,1% de las importaciones desde la región (398 millones de dólares).

En octubre, el comercio con el Mercosur representó 20,0% de las exportaciones totales y 23,6% de las importaciones totales.

Unión Europea

El intercambio comercial con la Unión Europea arrojó, en octubre, un saldo positivo de 121 millones de dólares. Las exportaciones totalizaron 931 millones de dólares, lo cual representó una suba de 39,8% en relación con el mismo mes del año anterior (266 millones de dólares). Se observaron incrementos principalmente en MOI. De un total de veintisiete países, los diez que registraron mayores exportaciones concentraron el 92,2% de las ventas externas al bloque: Países Bajos (incluye el puerto de Rotterdam, tránsito hacia otros países), España, Italia, Polonia, Alemania, Irlanda, Grecia, Francia, Bélgica y Dinamarca, en ese orden. El 80,8% de las exportaciones totales a la Unión Europea estuvo constituido por las ventas de harina y pellets de la extracción del aceite de soja (26,3%); biodiésel; camarones y langostinos; carne bovina; maníes sin cáscara; aceites esenciales de limón; salvados, moyuelos y residuos de leguminosas; aceites crudos de petróleo y coque de petróleo calcinado.

Las importaciones desde la Unión Europea alcanzaron, en octubre, 811 millones de dólares, con una suba de 38,2% respecto a igual período del año anterior (224 millones de dólares). Se registraron subas principalmente en las compras externas de CyL y, en menor medida, de BI y de BK. El 88,4% de las importaciones totales desde el bloque correspondieron a Alemania, Italia, Bélgica, Francia, Países Bajos, España, Finlandia, Austria, Hungría y Polonia, en ese orden. Las compras a Alemania representaron 26,3% del total de adquisiciones desde la Unión Europea. Las importaciones de productos comprendidos en el capítulo 84 (reactores nucleares, calderas, máquinas, aparatos y artefactos mecánicos; partes de estas máquinas o aparatos), en el 30 (productos farmacéuticos), en el 27 (combustibles minerales, aceites minerales y productos de su destilación; materias bituminosas; ceras minerales), en el 87 (vehículos automóbiles, tractores, velocípedos y demás vehículos terrestres; sus partes y accesorios), y en el 85 (máquinas, aparatos y material eléctrico, y sus partes; aparatos de grabación o reproducción de sonido, aparatos de grabación o reproducción de imagen y sonido en televisión, sus partes y accesorios) sumaron 527 millones de dólares, lo cual representó el 65,0% de las importaciones totales desde la Unión Europea. En particular, las compras correspondientes a los capítulos 84 y 30 ascendieron a 165 y 154 millones de dólares, respectivamente, lo que en conjunto equivalió al 39,4% del total de lo adquirido desde la región.

En octubre, el comercio con la Unión Europea constituyó el 13,6% de las exportaciones totales y 15,5% de las importaciones totales.

USMCA (ex NAFTA)

El intercambio comercial con este bloque registró, en octubre, un saldo positivo de 136 millones de dólares. Las exportaciones alcanzaron 652 millones de dólares, con una suba respecto a octubre de 2020 de 89,5% (308 millones de dólares). Este incremento se debió a mayores ventas de MOI y, en menor medida, de CyE. Los principales productos de exportación fueron aceites crudos de petróleo; oro para uso no monetario; productos intermedios de otros aceros aleados; vinos no espumosos; plata en bruto; aleaciones de aluminio; tubos sin costura; aluminio sin alear; y aceites esenciales de limón. En conjunto, estos productos representaron el 51,9% de las exportaciones totales hacia ese destino. Estados Unidos absorbió 73,6% de las ventas totales a USMCA; Canadá, 15,8%; y México, 10,6%.

Las importaciones totalizaron 517 millones de dólares. Crecieron 6,6% (32 millones de dólares) respecto a igual mes del año anterior, debido a una suba principalmente de CyL y de PyA. El 81,6% de las importaciones desde USMCA provinieron de Estados Unidos; 14,6%, de México; y 3,8%, de Canadá. Se destacaron las compras de los productos comprendidos en el capítulo 84 (reactores nucleares, calderas, máquinas, aparatos y artefactos mecánicos; partes de estas máquinas o aparatos), en el 27 (combustibles y aceites minerales y productos de su destilación; materias bituminosas; ceras minerales), en el 29 (productos químicos orgánicos), en el 39 (plástico y sus manufacturas), y en el 87 (vehículos automóbiles, tractores, velocípedos y demás vehículos terrestres; sus partes y accesorios), que en conjunto sumaron 261 millones de dólares, el 50,4% del total importado desde USMCA. En particular, las compras correspondientes al capítulo 84 representaron 16,3% del total de adquisiciones desde la región (84 millones de dólares).

Estados Unidos, en octubre, fue el tercer país de destino de las exportaciones, que representaron el 7,0% del total exportado, y el primer destino de las ventas totales a nivel regional (73,6%). El intercambio comercial con Estados Unidos registró un saldo positivo de 58 millones de dólares. Las exportaciones alcanzaron 480 millones de dólares, con una suba respecto al mismo período de 2020 de 84,6% (220 millones de dólares). Este incremento se debió, principalmente, a mayores ventas de CyE y de MOI. Los principales productos de exportación fueron: aceites crudos de petróleo; oro para uso no monetario; aleaciones de aluminio; vinos no espumosos; y aluminio sin alear. En conjunto, estos productos representaron el 48,2% de las exportaciones totales con ese destino. Por su parte, las importaciones ascendieron a 422 millones de dólares. El principal producto de importación fue mezclas de urea con nitrato de amonio.

En octubre, el comercio con USMCA representó 9,5% de las exportaciones totales y 9,9% de las importaciones totales.

China

El intercambio con China registró, en octubre, un saldo comercial negativo de 809 millones de dólares. Las exportaciones sumaron 514 millones de dólares, con una suba de 19,0% (82 millones de dólares) respecto a igual mes del año anterior, debido, principalmente, a un incremento en las ventas de PP. Por su parte, el 56,6% de las exportaciones de este mes se concentró en porotos de soja, excluidos para siembra, y carne bovina.

Las importaciones desde China totalizaron 1.323 millones de dólares. Crecieron 54,0% con respecto a igual mes del año anterior (464 millones de dólares), debido principalmente a una suba de BI, y en menor medida, de BK. A nivel de capítulos, los productos comprendidos en el 84 (reactores nucleares, calderas, máquinas, aparatos y artefactos mecánicos; partes de estas máquinas o aparatos), en el 85 (máquinas, aparatos y material eléctrico, y sus partes; aparatos de grabación o reproducción de sonido, y de imagen y sonido en televisión, y sus partes y accesorios), y en el 29 (productos químicos orgánicos) totalizaron 777 millones de dólares y equivalieron al 58,7% del total importado desde China. En particular, las adquisiciones correspondientes al capítulo 84 representaron 322 millones de dólares, 24,4% del total de compras a la región. A nivel productos, el 19,1% de las importaciones estuvo compuesto por fosfato monoamónico; glifosato; unidades de máquinas automáticas para tratamiento o procesamiento de datos n.c.o.p.; máquinas automáticas para tratamiento o procesamiento de datos, portátiles; y partes para aparatos receptores de radiodifusión, monitores y proyectores.

En octubre, el comercio con China implicó 7,5% de las exportaciones totales y 25,2% de las importaciones totales.

ASEAN

En octubre, el intercambio comercial con ASEAN registró un superávit de 245 millones de dólares. Las exportaciones sumaron 541 millones de dólares. Aumentaron 32,6% en relación con el mismo mes del año anterior (133 millones de dólares), debido, principalmente, a una suba en las ventas de PP. De los diez países que componen el bloque, Viet Nam, Malasia e Indonesia, en ese orden, absorbieron el 90,1% de las exportaciones totales a la región. El 88,9% de las ventas a ASEAN estuvo compuesto por dos productos: harina y pellets de la extracción del aceite de soja; y maíz en grano.

Las importaciones sumaron 296 millones de dólares. Se incrementaron 13,0% con respecto a igual mes del año anterior (33 millones de dólares), debido a un aumento, fundamentalmente, de las compras de PyA. El principal origen de las compras fue Tailandia (41,9% del total importado). Por último, el 16,0% de las adquisiciones del bloque correspondió a circuitos impresos con componentes eléctricos o electrónicos montados para aparatos eléctricos de telefonía o telegrafía con hilos, de telecomunicación por corriente portadora o digital; y a guantes de caucho vulcanizado sin endurecer excluidos para cirugía.

Viet Nam, en octubre, fue el octavo país de destino de las exportaciones: representó el 3,5% del total exportado y fue el primer destino de las ventas totales a nivel regional (43,8%). El intercambio comercial con Viet Nam registró un saldo positivo de 153 millones de dólares. Las exportaciones alcanzaron 237 millones de dólares, con un crecimiento respecto al mismo período de 2020 de 19,7% (39 millones de dólares). Esta suba se debió principalmente a mayores ventas de PP. Los principales productos de exportación fueron: maíz en grano; y harina y pellets de la extracción del aceite de soja. En conjunto, estos productos

representaron el 94,9% de las exportaciones totales con ese destino. Por su parte, las importaciones ascendieron a 84 millones de dólares.

En octubre, el comercio con ASEAN representó 7,9% de las exportaciones totales y 5,6% de las importaciones totales.

Chile

El comercio con este país arrojó, en octubre, un superávit de 332 millones de dólares. Las exportaciones ascendieron a 397 millones de dólares: subieron 55,7% con respecto al mismo mes del año anterior (142 millones de dólares). Esto fue consecuencia de mayores ventas, principalmente de MOI y de MOA. A nivel de productos, el 50,2% del total estuvo compuesto por maíz en grano; vehículos para transporte de mercancías, de peso total con carga máxima \leq a 5 t.; harina y pellets de la extracción del aceite de soja; aceite de soja refinado; carne bovina; gas licuado de petróleo; alimentos para perros o gatos; azúcar de caña o remolacha; malta sin tostar, entera o partida; preparaciones tensoactivas para lavar; y ácidos grasos monocarboxílicos industriales n.c.o.p.

Las importaciones desde Chile sumaron 65 millones de dólares: crecieron 12,1% con respecto al valor registrado en octubre de 2020 (7 millones de dólares). Se destacaron principalmente las mayores compras de BC. Con relación a los productos importados, el 51,1% del total de adquisiciones estuvo compuesto por paltas; alambre de cobre refinado y n.c.o.p.; salmones; papel y cartón estucados; almendras; placas, hojas y tiras de polímeros de etileno, n.c.o.p.; tomates preparados o conservados; alambre de cobre refinado n.c.o.p.; bombonas y botellas de vidrio; y kiwis frescos.

En octubre, el comercio con Chile constituyó el 5,8% de las exportaciones totales y el 1,2% de las importaciones totales.

Magreb y Egipto

En octubre, el intercambio comercial con este bloque arrojó un superávit de 17 millones de dólares. Las exportaciones sumaron 155 millones de dólares y disminuyeron 9,4% respecto al mismo mes del año anterior (-16 millones de dólares). Esta caída se debió, principalmente, a menores envíos de MOA. El 89,7% de las exportaciones al bloque se concentró en seis productos: maíz en grano –que representó 37,4% del total–; leche entera, en polvo, gránulos o similares; harina y pellets de la extracción del aceite de soja; aceite de soja en bruto, incluso desgomado; porotos comunes blancos secos desvainados, excluidos para siembra; y aceite de maíz en bruto. Las ventas a Argelia representaron 78,3% de las exportaciones totales al bloque; mientras que las correspondientes a Egipto y Marruecos significaron 7,8% y 7,2% del total, respectivamente.

Las importaciones totalizaron 138 millones de dólares y crecieron 119,0% respecto a igual mes del año anterior (75 millones de dólares). Se destacaron, fundamentalmente, las compras de BI. El principal origen de las compras fue Egipto (67,6% del total importado). Por último, el 88,4% de las adquisiciones desde la zona correspondió a urea; fosfato monoamónico; y superfosfatos.

El comercio con Magreb y Egipto representó, en octubre, 2,3% de las exportaciones totales y 2,6% de las importaciones totales.

Medio Oriente

En octubre, el intercambio comercial con Medio Oriente tuvo un superávit de 161 millones de dólares. Las exportaciones totalizaron 228 millones de dólares y crecieron 8,1% respecto a las del mismo mes del año anterior anterior (17 millones de dólares), debido, principalmente, a subas en las ventas de CyE. De los países que conforman la zona, los primeros siete destinos representaron el 96,4% del total de las exportaciones: Emiratos Árabes Unidos, Arabia Saudita, Yemen, Israel, Jordania, Líbano y Kuwait. En particular, Emiratos Árabes Unidos y Arabia Saudita acumularon el 54,6% del total de envíos al bloque. En referencia a los productos vendidos, los siguientes concentraron el 86,4% del total de las exportaciones: aceites crudos de petróleo; harina y pellets de la extracción del aceite de soja; maíz en grano; carne bovina; salvados y residuos de trigo excluidos moyuelos; y tubos sin costura, aceros aleados sin revestir, para entubación o producción de pozos de petróleo o gas, n.c.o.p.

Las importaciones desde esta zona ascendieron a 67 millones de dólares y crecieron 109,4% (36 millones de dólares) respecto al valor registrado en octubre de 2020. Las mayores compras fueron de CyL. El principal origen de las compras fue Arabia Saudita (47,2% del total importado). Por último, el 71,5% de las adquisiciones de la zona correspondió a gasoil y etanodiol.

El comercio con Medio Oriente representó 3,3% de las exportaciones totales y 1,3% de las importaciones totales.

6. Análisis de los diez meses de 2021

En los diez meses de 2021, las exportaciones alcanzaron 65.141 millones de dólares y las importaciones, 51.201 millones de dólares. El intercambio comercial (exportaciones más importaciones) se incrementó 43,3% interanual y alcanzó un valor de 116.342 millones de dólares. La balanza comercial registró un superávit de 13.940 millones de dólares.

Las exportaciones aumentaron 39,1% (18.302 millones de dólares) como resultado de subas en las cantidades (10,4%) y en los precios (26,0%). Las importaciones crecieron 49,1% (16.868 millones de dólares), producto de un incremento de 31,4% en las cantidades y de 13,4% en los precios. En todos los casos, las variaciones correspondieron a igual período del año anterior.

Del análisis de las exportaciones por grandes rubros, se destacó el crecimiento de 41,3% en MOA (7.652 millones de dólares), fundamentalmente por mayores ventas (50,6% de incremento) de residuos y desperdicios de la industria alimenticia (3.716 millones de dólares); grasas y aceites (con una suba de 3.283 millones de dólares en el período), y productos lácteos (112 millones de dólares de aumento). MOI se incrementó 49,1% (5.323 millones de dólares); se destacaron las ventas de material de transporte terrestre, que –con una variación de 69,1%– crecieron 2.092 millones de dólares; y productos químicos y conexos, que exhibieron un incremento de 59,3% (1.603 millones de dólares). Les siguieron en importancia metales comunes y sus manufacturas y máquinas y aparatos, material eléctrico (con aumentos de 419 y 275 millones de dólares, respectivamente), entre otras. Las exportaciones de PP crecieron 27,4% (4.035 millones de dólares), principalmente debido a mayores ventas de cereales (3.206 millones de dólares), semillas y frutos oleaginosos (449 millones de dólares) y pescados y mariscos sin elaborar (229 millones de dólares); mientras que registraron caídas los rubros hortalizas y legumbres sin elaborar (-61 millones de dólares) y frutas frescas (-35 millones de dólares). Por último, las exportaciones de CyE fueron 46,6% mayores (1.293 millones de dólares), esencialmente por los incrementos registrados en los rubros gas de petróleo, otros hidrocarburos gaseosos y energía eléctrica, (que aumentó sus despachos en 602 millones de dólares) y petróleo crudo, que registró una suba de 60,3% (528 millones de dólares) (ver cuadros 5 y 17).

Respecto a las importaciones, se observaron incrementos en todos los usos económicos. En efecto, BK aumentó 39,7% (2.289 millones de dólares), principalmente por la suba registrada en bienes de capital, excluidos equipos de transporte –que crecieron 1.675 millones de dólares en el período–; computadoras y teléfonos, y equipos de transporte industriales les siguieron en importancia con aumentos de 465 y 150 millones de dólares, respectivamente. BI creció 52,9% (7.309 millones de dólares); se destacaron las compras de suministros industriales elaborados n.c.o.p. (que aumentaron 5.078 millones de dólares); y medicamentos (con un crecimiento de 108,7%), que incluyó un incremento de 772 millones de dólares en vacunas para medicina humana n.c.o.p. acondicionada para la venta por menor. Los siguieron suministros industriales básicos n.c.o.p. (con 750 millones de dólares de aumento); alimentos y bebidas básicos, fundamentalmente para la industria (con un crecimiento de 536 millones de dólares); y en menor medida, alimentos y bebidas elaborados fundamentalmente para la industria (50 millones de dólares de incremento). PyA aumentó 62,6% (3.719 millones de dólares). Se destacaron las importaciones de piezas y accesorios para equipos de transporte (2.184 millones de dólares). Respecto a BC y VA, se registraron subas de 18,0% y 13,0%, respectivamente. Por su parte, CyL creció 98,2% (2.296 millones de dólares), fundamentalmente por el incremento de 160,9% registrado en combustibles y lubricantes elaborados (2.230 millones de dólares) (ver cuadro 7).

Al considerar la suma de exportaciones e importaciones, en los primeros diez meses de 2021, los principales socios comerciales fueron Brasil, China y Estados Unidos, en ese orden. Las exportaciones a Brasil alcanzaron 9.500 millones de dólares y las importaciones, 10.130 millones de dólares. El saldo comercial fue deficitario en 630 millones de dólares. Las exportaciones a China sumaron 5.621 millones de dólares y las importaciones, 10.847 millones de dólares. El déficit comercial, en este caso, fue de 5.226 millones de dólares. Las exportaciones a Estados Unidos sumaron 4.012 millones de dólares y las importaciones alcanzaron 4.819 millones de dólares, lo que arrojó un saldo negativo de 807 millones de dólares. Estos tres socios en conjunto representaron 29,4% de las exportaciones de la Argentina y abastecieron 50,4% de las importaciones.

6.1 Intercambio comercial según zonas económicas y países seleccionados. Diez meses de 2021

Mercosur

En los diez meses transcurridos de 2021, se registró un déficit con el Mercosur de 1.366 millones de dólares. Fue el segundo en magnitud entre los considerados en este informe, después del registrado con China. Las exportaciones sumaron 11.799 millones de dólares: crecieron 3.893 millones de dólares respecto a igual período de 2020. Las importaciones, por su parte, se incrementaron 3.872 millones de dólares. El comercio con el Mercosur representó 18,1% de las exportaciones argentinas totales y 25,7% de las importaciones.

Unión Europea

Durante el período enero-octubre de 2021, el comercio con este bloque arrojó un saldo positivo de 987 millones de dólares. Las exportaciones sumaron 8.497 millones de dólares, lo que implicó un aumento de 46,1% (2.682 millones de dólares) con respecto a los primeros diez meses del año anterior; las importaciones se incrementaron 2.149 millones de dólares. El comercio con la Unión Europea concentró 13,0% de las exportaciones argentinas totales y 14,7% de las importaciones.

USMCA (ex NAFTA)

En los diez meses de 2021, el intercambio comercial con este bloque arrojó un saldo negativo de 1.093 millones de dólares, lo que lo ubicó en tercer lugar entre los déficits registrados con los países y regiones, después de los verificados con China y Mercosur. Las exportaciones sumaron 5.176 millones de dólares, con un crecimiento de 1.645 millones de dólares respecto a igual período de 2020. Las importaciones sumaron 6.269 millones de dólares y aumentaron 1.658 millones de dólares durante el período considerado. El comercio con USMCA equivalió a 8,0% de las exportaciones argentinas totales y a 12,2% de las importaciones.

China

El intercambio comercial con este país, en los diez meses transcurridos de 2021, registró un déficit de 5.226 millones de dólares. Fue el de mayor magnitud entre los registrados con los diferentes países y bloques económicos. Las exportaciones alcanzaron 5.621 millones de dólares, con un incremento de 18,0% (856 millones de dólares) respecto a los primeros diez meses de 2020. Las importaciones sumaron 10.847 millones de dólares y crecieron 4.049 millones de dólares (59,6%). El intercambio con China representó 8,6% de las exportaciones argentinas totales y 21,2% de las importaciones.

ASEAN

En el período enero-octubre de 2021, el comercio con este bloque arrojó un superávit de 3.149 millones de dólares. Fue el de mayor magnitud entre los registrados con los diferentes países y bloques económicos. Las exportaciones alcanzaron 6.313 millones de dólares; aumentaron 1.099 millones de dólares respecto a igual período de 2020. Entre los países miembros se destacó Viet Nam, que –con 2.753 millones de dólares– absorbió el 43,6% de los despachos nacionales al bloque. Las importaciones sumaron 3.164 millones de dólares y se incrementaron 1.161 millones de dólares con respecto a los primeros diez meses de 2020. El comercio con ASEAN representó 9,7% de las exportaciones y 6,2% de las importaciones totales.

Chile

En los diez meses de 2021, el intercambio con Chile tuvo un superávit de 2.728 millones de dólares. Fue el tercer saldo positivo después de ASEAN y Medio Oriente. Las exportaciones fueron de 3.279 millones de dólares: aumentaron 834 millones de dólares respecto a igual período del año anterior. Por su parte, las importaciones crecieron 125 millones de dólares en relación con los mismos meses de 2020. El comercio con Chile equivalió a 5,0% de las exportaciones y a 1,1% de las importaciones totales.

Magreb y Egipto

El intercambio comercial con esta región, en los diez meses transcurridos de 2021, arrojó un superávit de 2.709 millones de dólares. Las exportaciones del período sumaron 3.507 millones de dólares y aumentaron 846 millones de dólares (31,8%) respecto a los primeros diez meses de 2020, mientras que las importaciones crecieron 363 millones de dólares. El comercio con Magreb y Egipto significó 5,4% de las exportaciones y 1,6% de las importaciones totales.

Medio Oriente

El comercio con este bloque tuvo un superávit de 2.836 millones de dólares en el período enero-octubre de 2021. Se trató del segundo superávit en magnitud entre los registrados con los diferentes países y bloques económicos, luego del obtenido con ASEAN. Las exportaciones totalizaron 4.017 millones de dólares y se incrementaron 48,1% respecto a igual período de 2020 (1.305 millones de dólares). Las importaciones totalizaron 1.181 millones de dólares y crecieron 196,0% (782 millones de dólares). El intercambio con Medio Oriente representó 6,2% de las exportaciones y 2,3% de las importaciones totales.

Principales socios comerciales⁴

En los diez meses de 2021, los principales destinos de las exportaciones argentinas fueron Brasil, China, Estados Unidos, India, Chile, Viet Nam, Países Bajos, España, Perú e Indonesia, en ese orden, y en conjunto acumularon el 55,3% del total de ventas externas.

Por su parte, los principales países de origen de las importaciones fueron China, Brasil, Estados Unidos, Paraguay, Alemania, Tailandia, India, México, Italia y Viet Nam, y representaron el 70,5% del total de compras al exterior.

Los superávits más importantes correspondieron al comercio con Chile (2.728 millones de dólares), India (2.185 millones de dólares), Países Bajos (2.128 millones de dólares), Viet Nam (1.768 millones de dólares), Perú (1.479 millones de dólares), Indonesia (1.273 millones de dólares), Irán (1.200 millones de dólares), Argelia (1.155 millones de dólares), Egipto (988 millones de dólares) y República de Corea (968 millones de dólares).

Los mayores déficits se registraron con China (-5.226 millones de dólares), Paraguay (-1.534 millones de dólares), Alemania (-1.483 millones de dólares), Tailandia (-901 millones de dólares), Estados Unidos (-807 millones de dólares), Brasil (-630 millones de dólares), México (-531 millones de dólares), Francia (-455 millones de dólares), Qatar (-439 millones de dólares) y Bolivia (-413 millones de dólares).

⁴ Para más detalles se puede acceder al Sistema de Consulta de Comercio Exterior de Bienes: https://comex.indec.gob.ar/?_ga=2.230488479.227009370.1597868680-1509903781.1592436568#/.

6.2

Índices de valores, precios y cantidades y efecto de los términos del intercambio. Diez meses de 2021 respecto a igual período de 2020

En los diez meses de 2021, el saldo de la balanza comercial fue superavitario en 13.940 millones de dólares. Si en este período se hubiesen registrado los mismos precios de 2020, el saldo comercial habría tenido un superávit de 6.579 millones de dólares. Bajo este supuesto, y debido a que el Índice de precios de las exportaciones tuvo una suba de mayor magnitud (26,0%) que el Índice de precios de las importaciones (13,4%), el país registró una ganancia en los términos del intercambio de 5.707 millones de dólares.

La fórmula utilizada para el cálculo de la ganancia/pérdida del intercambio⁵ es la siguiente:

$$\frac{X_t - M_t}{IP_{Mt}} - \left(\frac{X_t}{IP_{Xt}} - \frac{M_t}{IP_{Mt}} \right)$$

El primer término de la fórmula corresponde al saldo comercial a valores corrientes, deflactado por el Índice de precios de las importaciones, con base en igual período del año anterior. En cambio, el segundo término estima el saldo comercial a precios de igual período del año anterior. En el período considerado, los valores de cada término fueron de 12.286 millones de dólares y 6.579 millones de dólares, respectivamente, de donde se deduce la ganancia en los términos del intercambio anteriormente mencionada.

Cuadro 12. Variaciones porcentuales de los índices de valores, precios y cantidades de las exportaciones e importaciones y efecto de los términos del intercambio, base 2004=100, según grandes rubros y usos económicos. Diez meses de 2021 respecto a igual período de 2020

Rubros/usos	Diez meses de 2021				
	Valor	Precio	Cantidad	A precios corrientes	A precios de los diez meses de 2020
		%		Millones de dólares	
Exportación	39,1	26,0	10,4	65.141	51.706
Productos primarios (PP)	27,4	27,6	-0,1		
Manufacturas de origen agropecuario (MOA)	41,3	28,6	10,0		
Manufacturas de origen industrial (MOI)	49,1	12,8	32,3		
Combustibles y energía (CyE)	46,6	68,4	-13,0		
Importación	49,1	13,4	31,4	51.201	45.126
Bienes de capital (BK)	39,7	5,4	32,6		
Bienes intermedios (BI)	52,9	27,4	20,0		
Combustibles y lubricantes (CyL)	98,2	26,1	57,3		
Piezas y accesorios para bienes de capital (PyA)	62,6	2,3	58,9		
Bienes de consumo (BC)	18,0	3,6	13,9		
Vehículos automotores de pasajeros (VA)	13,0	-3,3	17,0		
Resto	70,9	.	.		
Saldo	-	-	-	13.940	6.579

Nota: la descomposición del valor de las importaciones de bienes en sus componentes de precios y cantidades, de los productos comprendidos en los usos económicos (bienes de capital, piezas y accesorios para bienes de capital, bienes de consumo durables y vehículos y automotores de pasajeros) se efectúa con índices de precios de los principales socios comerciales.

Fuente: INDEC, Dirección Nacional de Estadísticas del Sector Externo y Cuentas Internacionales.

⁵ Ver metodología *Índices de precios y cantidades del comercio exterior*, punto 6: https://www.indec.gov.ar/ftp/cuadros/economia/metodologia_preciosycantidades.pdf.

7. Exportaciones netas de productos relacionados con la soja. Octubre y diez meses de 2021

En octubre de 2021, las exportaciones netas (exportaciones menos importaciones) de los cuatro principales productos derivados del cultivo de la soja y sus subproductos alcanzaron el valor de 1.731 millones de dólares, 59,7% superior a las registradas en igual mes del año anterior (647 millones de dólares).

Las exportaciones sumaron 1.873 millones de dólares y aumentaron 48,5% en términos interanuales (612 millones de dólares). Este resultado fue producto de un aumento tanto de precios como de cantidades, de 25,6% y 18,3%, respectivamente. En relación con las cantidades, aumentaron las de porotos de soja, excluidos para siembra (121,3%) y harina y pellets de la extracción del aceite de soja (12,3%), mientras que descendieron las de aceite de soja en bruto (-19,1%). Respecto a los precios, aumentaron los de aceite de soja en bruto (60,9%), poroto de soja, excluidos para siembra (34,2%) y harina y pellets de la extracción del aceite de soja (3,2%). Cabe considerar que se exportaron 234 millones de dólares de biodiésel y sus mezclas, y que en igual mes del año anterior no se habían realizado exportaciones de este producto.

Por su parte, las importaciones de porotos de soja, excluidos para siembra, y sus principales derivados fueron de 142 millones de dólares, 35 millones de dólares menos que las registradas en igual período del año anterior. Los precios aumentaron 19,8% y las cantidades se redujeron 33,1%. Dichas importaciones se realizaron bajo el régimen de importaciones temporarias con el objetivo de ser industrializadas y provinieron de Paraguay.

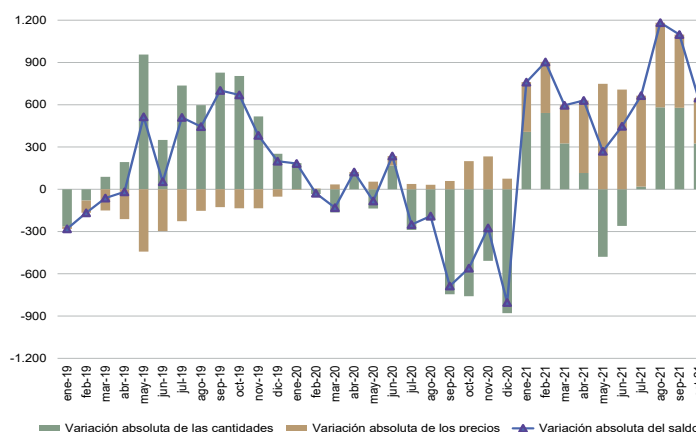
Cuadro 13. Exportaciones netas de los principales productos de la soja. Variaciones absolutas y relativas. Octubre y diez meses de 2021

Principales productos de la soja	Octubre				Diez meses			
	2021*	2020*	Diferencia absoluta	Variación porcentual	2021*	2020*	Diferencia absoluta	Variación porcentual
	Millones de dólares				Millones de dólares			
Exportaciones netas	1.731	1.084	647	59,7	18.002	10.953	7.049	64,4
Exportación	1.873	1.261	612	48,5	20.352	12.777	7.574	59,3
12019000 Porotos de soja, incluso quebrantados, excluidos para siembra	190	64	126	196,8	2.773	2.313	459	19,9
15071000 Aceite de soja en bruto, incluso desgomado	565	434	131	30,2	5.822	3.231	2.591	80,2
23040010 Harina y pellets de tortas y demás residuos sólidos de la extracción del aceite de soja	885	763	121	15,9	10.265	6.765	3.500	51,7
38260000 Biodiésel y sus mezclas, sin aceites de petróleo o de mineral bituminoso	234	-	234	-	1.492	468	1.024	218,7
Importación (*)	142	177	-35	-19,8	2.350	1.824	526	28,8
12019000 Porotos de soja, incluso quebrantados, excluidos para siembra	142	177	-35	-19,8	2.350	1.824	526	28,8

(*) El total importado incluye además importaciones de harina y pellets de la extracción del aceite de soja.
Nota: las bases de datos históricas de soja y supproductos, mensuales y acumuladas según país, en dólares y kilos, se encuentran disponibles para su descarga en el Sistema de Consulta de Comercio Exterior de Bienes: https://comex.indec.gov.ar/?_ga=2.85762393.1346510258.1611573056-1509903781.1592436568#/database.
Fuente: INDEC, Dirección Nacional de Estadísticas del Sector Externo y Cuentas Internacionales.

En el siguiente gráfico se presenta la evolución mensual de la variación interanual de las exportaciones netas, en términos de precios y cantidades, y su correspondiente saldo, en millones de dólares.

Gráfico 5. Variación interanual de las exportaciones netas de los principales productos de la soja en términos de precios y cantidades, en millones de dólares. Enero 2019-octubre 2021



Fuente: INDEC, Dirección Nacional de Estadísticas del Sector Externo y Cuentas Internacionales.

En los diez meses de 2021, las exportaciones netas de los principales productos derivados del cultivo de la soja y sus subproductos alcanzaron el valor de 18.002 millones de dólares, 7.049 millones de dólares superior (64,4%) a las registradas en el mismo período del año anterior.

Las exportaciones de los principales productos relacionados con la soja y sus subproductos totalizaron 20.352 millones de dólares, con una suba de 59,3% en términos interanuales (7.574 millones de dólares), producto de un aumento en las cantidades exportadas de 12,0% y un incremento en los precios de exportación de 42,2%. Respecto a los precios, aumentaron los de todos los productos: aceite de soja (61,7%); biodiésel y sus mezclas (60,3%); porotos de soja, excluidos para siembra (51,2%); y harina y pellets de la extracción del aceite de soja (28,5%). En relación con las cantidades, se incrementaron las de biodiésel y sus mezclas (98,5%), harina y pellets de la extracción del aceite de soja (18,0%) y aceite de soja en bruto (11,3%), mientras que descendieron las de porotos de soja, excluidos para siembra (-20,8%).

Por su parte, las importaciones de porotos de soja, excluidos para siembra, y sus principales derivados fueron de 2.350 millones de dólares, 526 millones de dólares más en comparación con igual período del año anterior.

8. Información complementaria

El valor de las exportaciones de octubre de 2021 se estimó en forma provisoria debido a que 14,1% de la documentación aduanera oficializada durante este mes se encuentra aún pendiente; esto significa que, al momento del cierre del presente informe, no fue cumplida ni anulada.

Cuadro 14. Cifras de comercio exterior. Exportaciones en millones de dólares, porcentaje de documentación pendiente y totales de la base usuario de exportación e importación. Años 2018-2020 y enero-octubre de 2021

Período	Exportaciones	Documentación pendiente de exportación	Base usuario (*)	
			Exportaciones	Importaciones
	Millones de dólares	%	Millones de dólares	
2018 Total anual	61.782	0,1	61.782	65.483
2019 Total anual	65.115	0,1	65.115	49.125
2020 Total anual	54.884	0,2	54.884	42.356
2021 Enero	4.912	0,1	4.912	3.844
Febrero	4.775	0,2	4.775	3.713
Marzo	5.720	0,2	5.720	5.320
Abril	6.143	0,3	6.143	4.673
Mayo	6.813	0,5	6.813	5.141
Junio	7.010	0,5	7.010	5.909
Julio	7.252	0,4	7.252	5.715
Agosto	8.099	0,7	8.099	5.754
Septiembre	7.570	1,9	7.570	5.886
Octubre	6.848	14,1	6.794	5.247

(*) La información sobre la base usuario se encuentra disponible en el Sistema de Consulta del Comercio Exterior de Bienes en: <https://www.indec.gov.ar/indec/web/Nivel4-Tema-3-2-124>.

Nota: los datos de la base usuario se presentan protegidos de acuerdo a la normativa vigente sobre secreto estadístico y protección de datos individuales (art. 10° de la Ley 17.622; título VI del Decreto 3.110/70; art. 1° de la Disposición 176/99, entre otros).

El Sistema de Consulta del Comercio Exterior de Bienes proporciona cifras actualizadas en forma continua que sirven como instrumento para la toma de decisiones y el análisis del intercambio comercial entre los países. Se puede consultar información por tipo de comercio (exportación o importación), buscar uno o más productos de acuerdo a la Nomenclatura Común del Mercosur (NCM) y filtrar los resultados por año, período (mensual o anual) y país de destino de las exportaciones u origen de las importaciones. También tiene la opción de descargar la base completa para cada uno de los años disponibles (2002-2020).

Debido al nuevo marco normativo impartido por la Administración Federal de Ingresos Públicos (AFIP), Disposición 302/18, el Sistema de Consulta de Comercio Exterior de Bienes del INDEC permite consultar importaciones a nivel de producto, según la NCM y país de origen.

A partir de marzo de 2018, el Sistema de Consulta del Comercio Exterior de Bienes permite realizar consultas a nivel de exportaciones de uno o más productos, según la NCM, entre la Argentina y un país de destino seleccionado, siempre y cuando no se vulnere la normativa de secreto estadístico.

En www.indec.gov.ar se encuentran disponibles los cuadros correspondientes al *INDEC Informa*, cap. 3.1, "Sector Externo".

Fuente: INDEC, Dirección Nacional de Estadísticas del Sector Externo y Cuentas Internacionales.

- En el informe técnico *Intercambio comercial argentino (ICA)* suelen realizarse modificaciones a las cifras de los meses anteriores, especialmente en los valores de exportación. Estas modificaciones obedecen a múltiples razones: el valor informado se construye, fundamentalmente, sobre la base de operaciones realizadas y perfeccionadas desde el punto de vista documental y, en el caso de existir un porcentaje de operaciones pendiente al momento de brindar la información, su valor debe ser estimado. Asimismo, hay operaciones que han sido oficializadas por un valor, se efectivizan por un valor inferior y se demora la carga del posembarque (documento en donde se consigna el valor definitivo). Finalmente, la aplicación de regímenes tales como el de precios revisables (petróleo), con ajuste de precios en función de la calidad (concentrado de minerales), como así también las operaciones en consignación, permiten a los exportadores modificar los valores declarados en el momento de la exportación en plazos que van de los 60 a los 180 días posteriores al embarque.
- Dada la Resolución general 2108 AFIP, los exportadores de minerales tienen la opción de modificar el valor de sus transacciones en virtud de las variaciones en la cantidad y en la ley del mineral constatadas por el comprador. Esta opción puede ser ejercida dentro de los seis meses de embarque, con posibilidades de prorrogar este plazo por otros seis meses.
- Por lo general, no se realizan modificaciones en las cifras de importación, salvo las practicadas a fin de cada año por la recuperación por parte de los importadores de mercaderías que fueran enviadas previamente a rezago y registradas como tales.
- Valoración: las exportaciones se refieren a precios FOB (libre a bordo), en el puerto o lugar de embarque de las mercaderías; y las importaciones, a precios CIF, que incluyen el valor FOB más el flete y el seguro (excluidos los derechos de importación).
Ver: https://www.indec.gob.ar/ftp/cuadros/economia/metodologia_comex.pdf.
- Las variaciones porcentuales de precios y cantidades de las exportaciones e importaciones del período analizado se construyeron sobre la base de un índice de precios mensual del tipo Paasche con base 2004=100. Los índices de precios del tipo Paasche se construyen considerando las cantidades del período de cálculo, razón por la cual son sensibles a los cambios en la composición del comercio exterior.

Desde 1996 a la fecha, se desestacionalizan mensualmente las series de exportación y de importación utilizando el programa X13-ARIMA-SEATS (Final version 1.1, U.S. Bureau of the Census).

La desestacionalización de una serie es el procedimiento mediante el cual se obtiene una nueva, libre de estacionalidad y de las variaciones debidas a la composición del calendario. El programa X-13ARIMA-SEATS permite utilizar el módulo X-11, que estima la estacionalidad por medio de promedios móviles aplicados en forma iterativa. Las variaciones por días de actividad y feriados móviles se estiman con un modelo de regresión con errores ARIMA (RegArima).

La tendencia-ciclo es un indicador que permite analizar los ciclos y la tendencia a largo plazo. Para todas las series antes mencionadas, la estimación de la tendencia-ciclo se realiza por el método H13 modificado (Dagum, 1996), que consiste en un posprocesamiento de la serie desestacionalizada.

Las opciones para este posprocesamiento son:

1. Extensión con un año de pronósticos de la serie desestacionalizada corregida por valores extremos utilizando el modelo $(0 \ 1 \ 1) \ (0 \ 0 \ 1)_{12}$.
2. Corrección más estricta de valores extremos.
3. Estimación de la tendencia utilizando el filtro Henderson de 13 términos.

Por las características propias del método X-11, los factores estimados sufren modificaciones cada vez que se incorpora un nuevo dato a la serie original y esto puede producir revisiones de los valores ya publicados.

Normalmente, para el ajuste estacional, se aplica el método semiconcurrente, o sea, las opciones se revisan una vez al año y se fijan por un año calendario hasta la siguiente revisión de las opciones.

La pandemia de la COVID-19 impactó fuertemente en la economía argentina desde marzo de 2020 y este efecto se traduce en forma de cambios estructurales en las series económicas. Las series de Comercio Exterior no son una excepción.

Estos cambios estructurales pueden ser modelizados por distintos tipos de *outliers* o rampas. Ante la imposibilidad de determinar *a priori* cuál va a ser el impacto en cada serie de tiempo, las opciones de desestacionalización estarán sujetas a revisión permanente con la incorporación de cada nuevo dato para tratar de modelar el efecto de la COVID-19 en forma acertada lo más oportunamente posible. Por esta razón, mientras duren estas medidas, los ajustes tendrán el carácter de preliminares. Una vez superada esta situación atípica, se realizará una revisión integral de las opciones de los ajustes estacionales de todas las series.

Nota aclaratoria sobre el ajuste estacional y tendencia-ciclo

A partir del informe de junio de 2021, se adoptó una política de publicación para las series desestacionalizadas y tendencia-ciclo que puso a disposición de los usuarios las series definitivas de los totales de exportaciones e importaciones para el período enero de 1996 a diciembre de 2014. Ver: <https://www.indec.gob.ar/indec/web/Nivel4-Tema-3-2-40>.

Motivó esta decisión la conveniencia de brindarle al usuario la posibilidad de disponer de largas series temporales ajustadas estacionalmente y que, además, sean más estables, con el fin de mitigar mediante esta política de publicación la inestabilidad propia del método X-11.

Oportunamente, se actualizarán las cifras que correspondan desde enero de 2015 en cada nuevo informe ICA.

Referencias:

Dagum, E. B. (1996). A new method to reduce unwanted ripples and revisions in trend-cycle estimates from X-11-ARIMA. *Survey Methodology* 22, 77-83.

10. Zonas económicas

Mercado Común del Sur (Mercosur): Argentina, Brasil, Paraguay, Uruguay, Venezuela y zonas francas de Brasil y Uruguay.

Chile: Chile y sus zonas francas.

Resto de la Asociación Latinoamericana de Integración (Resto de ALADI): Bolivia, Colombia, Cuba, Ecuador, Perú y zonas francas.

Sistema de la Integración Centroamericana (SICA): Belice, Costa Rica, El Salvador, Guatemala, Honduras, Nicaragua, Panamá –incluye su zona franca–, República Dominicana.

USMCA (ex NAFTA):⁶ Canadá, Estados Unidos (incluye Puerto Rico y territorios vinculados en América y Oceanía) y México.

Unión Europea (UE):⁷ Alemania, Austria, Bélgica, Bulgaria, Chipre, Croacia, Dinamarca, Eslovaquia, Eslovenia, España (incluye Islas Canarias), Estonia, Finlandia, Francia, Grecia, Hungría, Irlanda, Italia, Letonia, Lituania, Luxemburgo, Malta, Países Bajos, Polonia, Portugal, República Checa, Rumania y Suecia.

Reino Unido: Reino Unido –incluye Irlanda del Norte–.

Asociación de las Naciones del Sudeste Asiático (ASEAN): Brunei, Camboya, Filipinas, Indonesia, Laos, Malasia, Myanmar, Singapur, Tailandia y Viet Nam.

China: incluye Hong Kong y Macao.

Comunidad de Estados Independientes (CEI): Armenia, Belarús, Kazajstán, Kirguistán, Moldova, Rusia, Tayikistán, Turkmenistán y Uzbekistán.

Medio Oriente: Arabia Saudita, Bahrein, Emiratos Árabes Unidos, Irán, Iraq, Israel, Jordania, Kuwait, Líbano, Omán, Qatar, Yemen, Siria y Palestina.

Egipto y la Unión del Magreb Árabe: Argelia, Egipto, Libia, Marruecos, Mauritania y Túnez.

Unión Aduanera del Sur de África (SACU): Botswana, Eswatini (Swazilandia), Lesotho, Namibia y Sudáfrica.

Oceanía: Australia, Fiji, Islas Marianas Septentrionales, Islas Marshall, Islas Salomón, Kiribati, Estados Federados de Micronesia, Nauru, Nueva Zelandia, Palau, Papua Nueva Guinea, Samoa, territorios vinculados a Australia, territorios vinculados a Francia, territorio británico (Islas Pitcairn), territorios vinculados a Nueva Zelandia, Tonga, Tuvalu y Vanuatu.

⁶ El Acuerdo Estados Unidos-México-Canadá (USMCA, por su sigla en inglés), en vigencia desde el 1 de julio de 2020, reemplaza el NAFTA.

⁷ Desde febrero de 2020, la Unión Europea quedó conformada con un total de 27 países. Los datos de Reino Unido se publican por separado.

11. Apéndice estadístico

Cuadro 15. Importaciones, por usos económicos y principales secciones de la Nomenclatura Común del Mercosur. Octubre y diez meses de 2020 y 2021

Usos/secciones	Octubre			Diez meses		
	2021*	2020*	Variación porcentual	2021*	2020*	Variación porcentual
	Millones de dólares		%	Millones de dólares		%
Total general	5.247	4.004	31,0	51.201	34.333	49,1
Bienes de capital (BK)	869	696	24,9	8.057	5.768	39,7
XVI-Máquinas, aparatos y material eléctrico; sus partes y accesorios	657	492	33,5	5.933	4.074	45,6
XVII-Material de transporte	92	109	-15,6	982	852	15,3
XVIII-Instrumentos y aparatos óptica; médico-quirúrgico y relojería; instr. musicales	94	77	22,1	917	663	38,3
Resto de bienes de capital	26	18	44,4	225	178	26,4
Bienes intermedios (BI)	2.227	1.668	33,5	21.117	13.808	52,9
II-Productos del reino vegetal	176	200	-12,0	2.595	2.024	28,2
V-Productos minerales	92	65	41,5	1.122	411	173,0
VI-Productos de industrias químicas o de las industrias conexas	1.056	682	54,8	8.444	5.657	49,3
VII-Plástico, caucho y sus manufacturas	250	207	20,8	2.559	1.739	47,2
X-Pasta de madera; papel o cartón	78	70	11,4	725	668	8,5
XI-Materias textiles y sus manufacturas	87	69	26,1	820	521	57,4
XIII-Manufacturas de piedra, yeso, cemento, amianto, mica, cerámica y vidrio	49	39	25,6	446	283	57,6
XV-Metales comunes y sus manufacturas	314	228	37,7	3.118	1.513	106,1
Resto de bienes intermedios	125	108	15,7	1.287	992	29,7
Combustibles y lubricantes (Cyl)	393	135	191,1	4.634	2.338	98,2
V-Productos minerales	383	128	199,2	4.521	2.213	104,3
Resto de combustibles y lubricantes	10	7	42,9	113	125	-9,6
Piezas y accesorios para bienes de capital (PyA)	991	742	33,6	9.661	5.942	62,6
XVI-Máquinas, aparatos y material eléctrico; sus partes y accesorios	646	497	30,0	6.268	4.028	55,6
XVII-Material de transporte	275	190	44,7	2.745	1.445	90,0
Resto de piezas y accesorios	70	55	27,3	648	469	38,2
Bienes de consumo (BC)	606	536	13,1	5.828	4.938	18,0
I-Animales vivos y productos del reino animal	24	14	71,4	192	118	62,7
II-Productos del reino vegetal	54	53	1,9	452	398	13,6
IV-Productos de las industrias alimentarias, bebidas y tabaco	56	56	-	582	480	21,3
VI-Productos de industrias químicas o de las industrias conexas	162	170	-4,7	1.870	1.854	0,9
VII-Plástico, caucho y sus manufacturas	49	31	58,1	426	228	86,8
XI-Materias textiles y sus manufacturas	25	23	8,7	276	383	-27,9
XII-Calzado, sombreros, paraguas, bastones, plumas, flores artificiales y otros	49	24	104,2	367	252	45,6
XVI-Máquinas, aparatos y material eléctrico; sus partes y accesorios	45	42	7,1	430	354	21,5
XVII-Material de transporte	41	39	5,1	346	200	73,0
XVIII-Instrumentos y aparatos óptica; médico-quirúrgico y relojería; instr. musicales	22	14	57,1	196	130	50,8
XX-Mercancías y productos diversos	46	37	24,3	354	269	31,6
Resto de bienes de consumo	34	33	3,0	337	271	24,4
Vehículos automotores de pasajeros (VA)	104	185	-43,8	1.421	1.257	13,0
XVII-Material de transporte	104	185	-43,8	1.421	1.257	13,0
Resto	57	42	35,7	482	282	70,9

Fuente: INDEC, Dirección Nacional de Estadísticas del Sector Externo y Cuentas Internacionales.

Cuadro 16.

Balanza comercial argentina por principales secciones y capítulos de la Nomenclatura Común del Mercosur.
En millones de dólares y variaciones porcentuales. Diez meses de 2021 respecto a diez meses de 2020

Sección/capítulo	Diez meses de 2021				
	Exportaciones ^e	Variación porcentual	Importaciones *	Variación porcentual	Saldo *
	Millones de dólares	%	Millones de dólares	%	Millones de dólares
Total general	65.141	39,1	51.201	49,1	13.941
I-Animales vivos y productos del reino animal	5.701	8,2	250	45,3	5.451
02-Carne y despojos comestibles	2.781	0,7	108	45,9	2.673
03-Pescados y crustáceos, moluscos y demás invertebrados acuáticos	1.725	16,4	72	89,5	1.652
04-Leche y productos lácteos; huevos de ave; miel natural; productos comestibles de origen animal, n.c.o.p.	1.112	17,2	17	54,5	1.095
Resto de sección I	83	9,2	52	8,3	31
II-Productos del reino vegetal	16.994	27,5	3.047	25,8	13.948
08-Frutas y frutos comestibles; cortezas de agrios (cítricos), melones o sandías	678	-4,2	335	13,9	343
10-Cereales	11.445	38,9	23	9,5	11.422
12-Semillas y frutos oleaginosos; semillas y frutos diversos; plantas industriales o medicinales; paja y forraje	3.675	13,9	2.435	28,7	1.240
Resto de sección II	1.196	3,5	254	18,1	942
III-Grasas y aceites animales o vegetales	7.433	79,1	90	47,5	7.344
IV-Productos de las industrias alimentarias, bebidas y tabaco	13.293	40,9	809	19,9	12.484
20-Preparaciones de hortalizas, frutas u otros frutos o demás partes de plantas	632	3,3	90	-5,3	541
22-Bebidas, líquidos alcohólicos y vinagre	802	10,5	74	12,1	728
23-Residuos y desperdicios de las industrias alimentarias; alimentos preparados para animales	11.062	50,6	63	10,5	10.999
Resto de sección IV	797	5,7	582	27,4	215
V-Productos minerales	3.779	68,0	5.643	115,1	-1.863
26-Minerales metalíferos, escorias y cenizas	313	55,7	935	222,4	-622
27-Combustibles y aceites minerales y productos de su destilación; materias bituminosas; ceras minerales	3.390	71,4	4.596	103,2	-1.206
Resto de sección V	77	10,0	112	55,6	-35
VI-Productos de industrias químicas o de las industrias conexas	4.528	57,5	10.355	37,3	-5.827
28-Productos químicos inorgánicos; compuestos de metal precioso, de elementos radioactivos, de metales de las tierras raras o de isótopos	296	40,3	586	22,9	-290
29-Productos químicos orgánicos	423	31,4	2.751	26,7	-2.329
30-Productos farmacéuticos	716	23,9	2.697	49,8	-1.981
31-Abonos	26	52,9	1.838	95,3	-1.813
33-Aceites esenciales y resinoides; preparaciones de perfumería, de tocador o de cosmética	392	-7,3	349	8,4	43
38-Productos diversos de las industrias químicas	2.244	126,7	1.169	9,4	1.075
Resto de sección VI	432	30,1	965	26,8	-533
VII-Plástico, caucho y sus manufacturas	1.008	38,1	3.351	47,6	-2.343
39-Plástico y sus manufacturas	816	37,1	2.437	45,3	-1.621
40-Caucho y sus manufacturas	192	42,2	914	54,1	-722
VIII-Pieles, cueros y sus manufacturas (excepto calzado)	398	41,1	74	10,4	323
IX-Madera, corcho y sus manufacturas; carbón vegetal; cestería	264	57,1	132	36,1	132
X-Pasta de madera; papel o cartón	333	28,1	774	6,6	-441
XI-Materias textiles y sus manufacturas	359	45,3	1.115	20,9	-756
XII-Calzado, sombreros, paraguas, bastones, plumas, flores artificiales y otros	9	125,0	373	45,7	-364
XIII-Manufacturas de piedra, yeso, cemento, amianto, mica, cerámica y vidrio	128	48,8	478	55,7	-350
XIV-Perlas finas, piedras y metales preciosos y su manufactura; bisutería; monedas	1.931	16,1	134	59,5	1.797
XV-Metales comunes y sus manufacturas	1.488	39,2	3.570	98,4	-2.082
72-Fundición, hierro y acero	449	95,2	1.495	220,1	-1.045
73-Manufacturas de fundición, hierro o acero	456	50,5	704	41,9	-248
76-Aluminio y sus manufacturas	532	8,6	338	38,0	194
Resto de sección XV	50	8,7	1.033	74,5	-983
XVI-Máquinas, aparatos y material eléctrico; sus partes y accesorios	1.128	32,2	12.949	48,8	-11.821
84-Reactores nucleares, calderas, máquinas, aparatos y artefactos mecánicos; partes de estas máquinas o aparatos	983	32,7	7.579	55,1	-6.596
85-Máquinas y aparatos, material eléctrico, y sus partes; aparatos de grabación o reproducción de sonido, y de imagen y sonido en televisión, y sus partes y accesorios	146	30,4	5.371	40,9	-5.225
XVII-Material de transporte	5.279	70,1	5.495	46,3	-216
87-Vehículos automóviles, tractores, velocípedos y demás vehículos terrestres; sus partes y accesorios	5.117	69,2	5.272	45,6	-155
Resto de sección XVII	162	105,1	223	67,7	-61
Resto de secciones y transacciones especiales	1.088	2,4	2.562	38,0	-1.474

Fuente: INDEC, Dirección Nacional de Estadísticas del Sector Externo y Cuentas Internacionales.

Cuadro 17. Productos seleccionados de exportación según diferencias absolutas. Diez meses de 2020 y 2021

Productos	Diez meses		Diferencias absolutas
	2021 ^e	2020 [*]	
	Millones de dólares		
Total de exportaciones	65.141	46.839	18.302
Total de productos seleccionados	42.475	28.197	14.278
23040010 Harina y pellets de la extracción del aceite de soja	10.265	6.765	3.500
15071000 Aceite de soja en bruto, incluso desgomado	5.822	3.231	2.591
10059010 Maíz en grano, excluido para siembra	7.885	5.576	2.309
87042190 Vehículos automóviles para transporte de mercancías, con motor de émbolo, de encendido por compresión (diésel o semidiésel) de peso total con carga máxima <= a 5 t n.c.o.p.	3.035	1.792	1.243
38260000 Biodiésel y sus mezclas, sin aceites de petróleo o de mineral bituminoso	1.492	468	1.024
27160000 Energía eléctrica	s	s	664
27090010 Aceites crudos de petróleo	1.404	876	528
15121110 Aceite de girasol en bruto	814	327	487
12019000 Porotos de soja, incluso quebrantados, excluidos para siembra	2.773	2.313	460
10079000 Sorgo de grano, excluido para siembra	513	99	414
10019900 Trigo y morcajo, excluidos trigo duro y para siembra	2.261	1.871	390
87032210 Vehículos automóviles principalmente para el transporte de personas, de cilindrada > 1.000 cm ³ y <= 1.500 cm ³ , con capacidad <= 6 personas	584	212	372
03061710 Camarones, langostinos y demás decápodos Natantia, congelados, excluidos de agua fría, enteros	635	312	323
27101249 Naftas, excluidas para petroquímica	355	173	182
02023000 Carne bovina, congelada, deshuesada	1.435	1.603	-168
27112100 Gas natural en estado gaseoso	60	220	-160
27101922 Fueloil	37	195	-158
71081210 Oro para uso no monetario, formas en bruto de aleación dorada o bullón dorado	1.541	1.387	154
03074310 Calamares y potas congelados	243	391	-148
87032310 Vehículos automóviles para el transporte de personas (excepto los de la partida 87.02), con motor de émbolo (pistón), de encendido por chispa, de cilindrada > a 1.500 cm ³ y <= a 3.000 cm ³ , con capacidad <= a 6 personas	242	100	142
87033390 Vehículos automóviles para el transporte de personas (excepto los de la partida 87.02), con motor de émbolo (pistón), de encendido por compresión (diésel o semidiésel), de cilindrada > 2.500 cm ³ , n.c.o.p.	s	s	129
Resto	22.666	18.642	4.024

Fuente: INDEC, Dirección Nacional de Estadísticas del Sector Externo y Cuentas Internacionales.

Cuadro 18. Productos seleccionados de importación según diferencias absolutas. Diez meses de 2020 y 2021

Productos	Diez meses		Diferencias absolutas
	2021	2020 [*]	
	Millones de dólares		
Total de importaciones	51.201	34.333	16.868
Total de productos seleccionados	10.740	4.749	5.991
27101921 Gasóleo	1.492	545	947
27111100 Gas natural licuado	1.101	227	874
30022029 Vacunas para medicina humana dosificadas acondicionadas para la venta por menor n.c.o.p.	841	69	772
26011210 Minerales de hierro y sus concentrados, aglomerados por proceso de pelletización, de diámetro >= 8 mm y <= a 18 mm	740	166	574
12019000 Porotos de soja, incluso quebrantados, excluidos para siembra	2.350	1.824	526
31021010 Urea con contenido de nitrógeno calculado sobre producto anhidro seco, > 45% en peso	562	230	332
72071200 Semielaborados de hierro, acero sin alear, con contenido de carbono < a 0,25%, de sección transversal rectangular	309	36	273
31054000 Fosfato monoamónico, incluso mezclado con fosfato diamónico	533	281	252
87084080 Cajas de cambio y sus partes para vehículos automóviles n.c.o.p.	485	249	236
85177010 Circuitos impresos con componentes eléctricos o electrónicos montados para teléfonos, incluidos celulares; los demás aparatos de emisión, transmisión o recepción de voz, imagen u otros datos, incluidos los de comunicación en red	629	397	232
87082999 Partes y accesorios de carrocerías para automóviles para transporte de personas, mercancías o usos especiales, n.c.o.p.	451	221	230
85299020 Partes para aparatos receptores de radiodifusión, monitores y proyectores; aparatos receptores de televisión	412	190	222
99980400 Bienes despachados mediante servicios postales	465	266	199
84718000 Unidades de máquinas automáticas para tratamiento o procesamiento de datos n.c.o.p.	221	48	173
27101922 Fueloil	149	-	149
Resto	40.461	29.584	10.877

Fuente: INDEC, Dirección Nacional de Estadísticas del Sector Externo y Cuentas Internacionales.

Cuadro 19. Exportaciones por grandes rubros, según zonas económicas y países seleccionados. Octubre de 2020 y 2021

Zonas económicas y países seleccionados	Grandes rubros														
	Total			Productos primarios (PP)			Manufacturas de origen agropecuario (MOA)			Manufacturas de origen industrial (MOI)			Combustibles y energía (CyE)		
	2021 ^e	2020 [*]	Var.	2021 ^e	2020 [*]	Var.	2021 ^e	2020 [*]	Var.	2021 ^e	2020 [*]	Var.	2021 ^e	2020 [*]	Var.
	Millones de dólares		%	Millones de dólares		%	Millones de dólares		%	Millones de dólares		%	Millones de dólares		%
Total	6.848	4.674	46,5	1.833	1.055	73,7	2.519	2.162	16,5	1.940	1.237	56,8	557	220	153,2
Mercosur	1.368	944	44,9	244	72	238,9	208	249	-16,5	719	553	30,0	198	70	182,9
Chile	397	255	55,7	76	68	11,8	150	86	74,4	146	81	80,2	25	20	25,0
Resto de ALADI	393	268	46,6	143	98	45,9	109	74	47,3	137	95	44,2	4	1	300,0
SICA	89	39	128,2	3	2	50,0	30	7	328,6	56	29	93,1	0	0	-99,5
USMCA (ex NAFTA) (1)	652	344	89,5	61	41	48,8	146	113	29,2	317	175	81,1	129	16	///
Unión Europea (2)	931	666	39,8	215	191	12,6	375	335	11,9	314	87	260,9	27	53	-49,1
Reino Unido	48	73	-34,2	17	12	41,7	29	55	-47,3	2	5	-60,0	-	0	-100,0
Suiza	60	77	-22,1	0	0	-1,1	2	2	-	58	75	-22,7	-	-	-
CEI	82	57	43,9	9	14	-35,7	58	40	45,0	15	3	400,0	-	-	-
ASEAN	541	408	32,6	259	139	86,3	272	259	5,0	10	10	-	-	0	-100,0
China	514	432	19,0	285	139	105,0	203	277	-26,7	s	16	s	s	0	s
República de Corea	263	78	237,2	198	71	178,9	61	6	///	3	2	50,0	-	-	-
Japón	72	45	60,0	28	27	3,7	36	7	414,3	7	10	-30,0	-	-	-
India	441	256	72,3	s	1	s	345	213	62,0	86	43	100,0	s	-	s
Medio Oriente	228	211	8,1	61	43	41,9	82	157	-47,8	9	12	-25,0	76	-	///
Magreb y Egipto	155	171	-9,4	72	72	-	78	98	-20,4	6	1	500,0	-	-	-
SACU	42	19	121,1	3	3	-	32	7	357,1	7	8	-12,5	-	-	-
Oceanía	81	87	-6,9	s	3	s	69	60	15,0	s	24	s	s	-	s
Resto del mundo	490	244	100,8	157	58	170,7	234	118	98,3	11	9	22,2	88	59	49,2

(1) El USMCA, en vigencia desde el 1 de julio de 2020, reemplaza el NAFTA.

(2) Desde febrero de 2020, la Unión Europea quedó conformada con un total de 27 países. Los datos de Reino Unido se publican por separado.

Nota: los totales incluyen zonas francas y territorios asociados.

Fuente: INDEC, Dirección Nacional de Estadísticas del Sector Externo y Cuentas Internacionales.

Cuadro 20. Exportaciones por grandes rubros, según zonas económicas y países seleccionados. Diez meses de 2020 y 2021

Zonas económicas y países seleccionados	Grandes rubros														
	Total			Productos primarios (PP)			Manufacturas de origen agropecuario (MOA)			Manufacturas de origen industrial (MOI)			Combustibles y energía (CyE)		
	2021 ^e	2020 [*]	Var.	2021 ^e	2020 [*]	Var.	2021 ^e	2020 [*]	Var.	2021 ^e	2020 [*]	Var.	2021 ^e	2020 [*]	Var.
	Millones de dólares		%	Millones de dólares		%	Millones de dólares		%	Millones de dólares		%	Millones de dólares		%
Total	65.141	46.839	39,1	18.745	14.710	27,4	26.176	18.524	41,3	16.155	10.832	49,1	4.066	2.773	46,6
Mercosur	11.799	7.906	49,2	2.115	1.474	43,5	1.787	1.537	16,3	6.559	4.405	48,9	1.338	490	173,1
Chile	3.279	2.445	34,1	685	566	21,0	1.227	831	47,7	1.158	683	69,5	209	366	-42,9
Resto de ALADI	3.714	2.563	44,9	1.234	955	29,2	1.243	796	56,2	1.184	792	49,5	52	21	147,6
SICA	864	490	76,3	102	51	100,0	264	72	266,7	461	298	54,7	37	69	-46,4
USMCA (ex NAFTA) (1)	5.176	3.531	46,6	705	534	32,0	1.172	922	27,1	2.498	1.661	50,4	800	414	93,2
Unión Europea (2)	8.497	5.815	46,1	1.889	1.535	23,1	4.019	2.857	40,7	2.190	1.153	89,9	398	270	47,4
Reino Unido	678	507	33,7	140	120	16,7	519	348	49,1	18	34	-47,1	0	5	-94,1
Suiza	800	893	-10,4	3	2	50,0	21	18	16,7	776	873	-11,1	-	-	-
CEI	699	608	15,0	265	248	6,9	394	324	21,6	40	37	8,1	-	-	-
ASEAN	6.313	5.214	21,1	2.597	2.495	4,1	3.585	2.630	36,3	95	78	21,8	35	12	191,7
China	5.621	4.765	18,0	3.076	2.431	26,5	2.317	2.138	8,4	199	137	45,3	30	59	-49,2
República de Corea	1.477	645	129,0	1.167	596	95,8	283	33	///	28	16	75,0	-	-	-
Japón	638	266	139,8	398	107	272,0	162	84	92,9	77	75	2,7	0	-	///
India	3.350	2.112	58,6	s	s	s	2.944	1.904	54,6	369	185	99,5	s	s	s
Medio Oriente	4.017	2.712	48,1	906	978	-7,4	2.614	1.350	93,6	77	154	-50,0	420	229	83,4
Magreb y Egipto	3.507	2.661	31,8	2.223	1.590	39,8	1.230	1.037	18,6	54	23	134,8	-	11	-100,0
SACU	380	283	34,3	34	37	-8,1	258	188	37,2	88	58	51,7	-	-	-
Oceanía	663	582	13,9	s	s	s	461	451	2,2	176	78	125,6	s	s	s
Resto del mundo	3.669	2.840	29,2	1.157	923	25,4	1.676	1.005	66,8	107	93	15,1	729	819	-11,0

(1) El USMCA, en vigencia desde el 1 de julio de 2020, reemplaza el NAFTA.

(2) Desde febrero de 2020, la Unión Europea quedó conformada con un total de 27 países. Los datos de Reino Unido se publican por separado.

Nota: los totales incluyen zonas francas y territorios asociados.

Fuente: INDEC, Dirección Nacional de Estadísticas del Sector Externo y Cuentas Internacionales.

Cuadro 21.

**Importaciones por usos económicos, según zonas económicas y países seleccionados.
Octubre de 2020 y 2021**

Zonas económicas y países seleccionados	Usos económicos											
	Total			Bienes de capital (BK)			Bienes intermedios (BI)			Combustibles y lubricantes (CyL)		
	2021*	2020*	Var.	2021*	2020*	Var.	2021*	2020*	Var.	2021*	2020*	Var.
	Millones de dólares		%	Millones de dólares		%	Millones de dólares		%	Millones de dólares		%
Total	5.247	4.004	31,0	869	696	24,9	2.227	1.668	33,5	393	135	191,1
Mercosur	1.237	1.128	9,7	134	121	10,7	651	583	11,7	39	19	105,3
Chile	65	58	12,1	1	2	-50,0	36	33	9,1	0	0	215,8
Resto de ALADI	162	135	20,0	1	0	12,0	32	27	18,5	93	62	50,0
SICA	2	3	-33,3	0	1	-41,1	1	1	-	-	-	-
USMCA (ex NAFTA) (1)	517	485	6,6	86	87	-1,1	231	233	-0,9	46	22	109,1
Unión Europea (2)	811	587	38,2	134	96	39,6	313	231	35,5	104	16	///
Reino Unido	40	32	25,0	6	4	50,0	19	15	26,7	0	0	-47,8
Suiza	33	42	-21,4	4	2	100,0	19	29	-34,5	0	0	104,0
CEI	20	14	42,9	0	1	-94,4	19	12	58,3	0	0	///
ASEAN	296	262	13,0	46	46	-	44	39	12,8	4	0	///
China	1.323	859	54,0	395	292	35,3	496	275	80,4	0	0	-44,3
República de Corea	45	32	40,6	6	6	-	27	17	58,8	1	1	-
Japón	93	59	57,6	20	13	53,8	18	12	50,0	0	0	238,4
India	130	63	106,3	6	3	100,0	59	40	47,5	31	0	///
Medio Oriente	67	32	109,4	3	4	-25,0	14	12	16,7	45	10	350,0
Magreb y Egipto	138	63	119,0	0	0	-18,6	127	57	122,8	-	-	-
SACU	24	15	60,0	5	3	66,7	11	8	37,5	-	-	-
Oceanía	68	22	209,1	1	1	-	44	18	144,4	21	-	///
Resto del mundo	177	115	53,9	20	13	53,8	67	27	148,1	7	4	75,0

Zonas económicas y países seleccionados	Usos económicos											
	Piezas y accesorios para bienes de capital (PyA)			Bienes de consumo (BC)			Vehículos automotores de pasajeros (VA)			Resto		
	2021*	2020*	Var.	2021*	2020*	Var.	2021*	2020*	Var.	2021*	2020*	Var.
	Millones de dólares		%	Millones de dólares		%	Millones de dólares		%	Millones de dólares		%
Total	991	742	33,6	606	536	13,1	104	185	-43,8	57	42	35,7
Mercosur	211	152	38,8	129	96	34,4	74	157	-52,9	0	0	///
Chile	2	2	-	26	22	18,2	-	-	-	0	0	-13,6
Resto de ALADI	1	1	-	35	42	-16,7	-	3	-100,0	0	0	-8,9
SICA	0	1	-90,4	0	0	144,9	-	-	-	0	0	1,3
USMCA (ex NAFTA) (1)	88	70	25,7	51	63	-19,0	14	9	55,6	0	0	456,7
Unión Europea (2)	171	145	17,9	84	89	-5,6	3	8	-62,5	1	1	-
Reino Unido	6	5	20,0	8	8	-	-	1	-100,0	0	0	-69,6
Suiza	2	2	-	9	8	12,5	-	-	-	0	0	-31,3
CEI	0	0	-32,6	0	0	245,1	-	-	-	0	0	-53,8
ASEAN	148	132	12,1	54	46	17,4	-	-	-	0	0	-89,3
China	258	163	58,3	171	122	40,2	3	6	-50,0	0	0	9,4
República de Corea	10	8	25,0	1	1	-	-	-	-	0	0	-37,8
Japón	48	29	65,5	3	4	-25,0	3	1	200,0	0	0	-18,3
India	10	5	100,0	16	15	6,7	7	-	///	0	0	-96,7
Medio Oriente	2	2	-	4	3	33,3	-	-	-	0	0	125,6
Magreb y Egipto	10	3	233,3	0	2	-82,5	-	-	-	0	0	25,9
SACU	9	4	125,0	1	0	494,3	-	-	-	0	0	10,4
Oceanía	1	1	-	1	2	-50,0	-	-	-	0	0	26,3
Resto del mundo	16	17	-5,9	11	14	-21,4	-	0,0	-100,0	55	41	34,1

(1) El USMCA, en vigencia desde el 1 de julio de 2020, reemplaza el NAFTA.

(2) Desde febrero de 2020, la Unión Europea quedó conformada con un total de 27 países. Los datos de Reino Unido se publican por separado.

Nota: los totales incluyen zonas francas y territorios asociados.**Fuente:** INDEC, Dirección Nacional de Estadísticas del Sector Externo y Cuentas Internacionales.

Cuadro 22. Importaciones por usos económicos, según zonas económicas y países seleccionados. Diez meses de 2020 y 2021

Zonas económicas y países seleccionados	Usos económicos											
	Total			Bienes de capital (BK)			Bienes intermedios (BI)			Combustibles y lubricantes (CyL)		
	2021*	2020*	Var.	2021*	2020*	Var.	2021*	2020*	Var.	2021*	2020*	Var.
	Millones de dólares		%	Millones de dólares		%	Millones de dólares		%	Millones de dólares		%
Total	51.201	34.333	49,1	8.057	5.768	39,7	21.117	13.808	52,9	4.634	2.338	98,2
Mercosur	13.165	9.293	41,7	1.282	1.084	18,3	7.399	4.764	55,3	304	322	-5,6
Chile	551	426	29,3	18	17	5,9	344	237	45,1	2	0	///
Resto de ALADI	1.583	1.384	14,4	12	6	100,0	273	157	73,9	934	878	6,4
SICA	20	21	-4,8	6	7	-14,3	8	4	100,0	-	-	-
USMCA (ex NAFTA) (1)	6.269	4.611	36,0	890	850	4,7	2.476	2.073	19,4	1.150	383	200,3
Unión Europea (2)	7.509	5.360	40,1	1.361	961	41,6	2.622	1.970	33,1	581	196	196,4
Reino Unido	435	295	47,5	50	42	19,0	239	143	67,1	0	0	38,6
Suiza	436	358	21,8	34	20	70,0	290	233	24,5	1	0	91,2
CEI	609	151	303,3	4	6	-33,3	538	117	359,8	59	25	136,0
ASEAN	3.164	2.003	58,0	437	347	25,9	448	307	45,9	128	1	///
China	10.847	6.798	59,6	3.333	2.049	62,7	3.841	2.262	69,8	3	2	50,0
República de Corea	509	296	72,0	75	76	-1,3	251	139	80,6	53	3	///
Japón	952	580	64,1	210	112	87,5	140	124	12,9	17	1	///
India	1.165	676	72,3	63	34	85,3	601	384	56,5	286	132	116,7
Medio Oriente	1.181	399	196,0	29	24	20,8	222	111	100,0	875	217	303,2
Magreb y Egipto	797	434	83,6	5	2	150,0	738	398	85,4	0	6	-99,9
SACU	180	90	100,0	32	16	100,0	75	32	134,4	6	3	100,0
Oceanía	273	129	111,6	17	9	88,9	141	100	41,0	100	7	///
Resto del mundo	1.557	1.029	51,3	199	105	89,5	472	253	86,6	135	163	-17,2

Zonas económicas y países seleccionados	Usos económicos											
	Piezas y accesorios para bienes de capital (PyA)			Bienes de consumo (BC)			Vehículos automotores de pasajeros (VA)			Resto		
	2021*	2020*	Var.	2021*	2020*	Var.	2021*	2020*	Var.	2021*	2020*	Var.
	Millones de dólares		%	Millones de dólares		%	Millones de dólares		%	Millones de dólares		%
Total	9.661	5.942	62,6	5.828	4.938	18,0	1.421	1.257	13,0	482	282	70,9
Mercosur	1.994	1.205	65,5	1.092	894	22,1	1.093	1.023	6,8	2	1	100,0
Chile	18	14	28,6	170	158	7,6	-	-	-	0	0	42,2
Resto de ALADI	8	9	-11,1	337	308	9,4	18	25	-28,0	0	0	37,4
SICA	1	4	-75,0	4	5	-20,0	-	-	-	0	0	142,9
USMCA (ex NAFTA) (1)	973	647	50,4	655	580	12,9	124	77	61,0	1	2	-50,0
Unión Europea (2)	1.750	1.121	56,1	1.115	1.033	7,9	76	79	-3,8	6	2	200,0
Reino Unido	59	34	73,5	85	72	18,1	2	3	-33,3	0	0	43,8
Suiza	22	19	15,8	88	85	3,5	-	-	-	0	0	29,7
CEI	6	3	100,0	2	1	100,0	-	-	-	0	0	78,4
ASEAN	1.632	945	72,7	518	403	28,5	0	-	///	0	0	-19,8
China	2.209	1.357	62,8	1.420	1.111	27,8	41	17	141,2	0	0	32,8
República de Corea	117	64	82,8	10	8	25,0	2	5	-60,0	0	0	///
Japón	486	269	80,7	60	52	15,4	38	23	65,2	0	0	-12,0
India	87	49	77,6	104	76	36,8	23	1	///	0	0	-11,5
Medio Oriente	17	12	41,7	38	35	8,6	-	-	-	1	0	104,0
Magreb y Egipto	44	20	120,0	10	8	25,0	-	-	-	0	0	-20,3
SACU	65	36	80,6	2	2	-	0	1	-73,9	0	0	102,8
Oceanía	7	6	16,7	9	8	12,5	-	-	-	0	0	47,6
Resto del mundo	166	128	29,7	110	101	8,9	2	4	-50,0	472	276	71,0

(1) El USMCA, en vigencia desde el 1 de octubre de 2020, reemplaza el NAFTA.

(2) Desde febrero de 2020, la Unión Europea quedó conformada con un total de 27 países. Los datos de Reino Unido se publican por separado.

Nota: los totales incluyen zonas francas y territorios asociados.

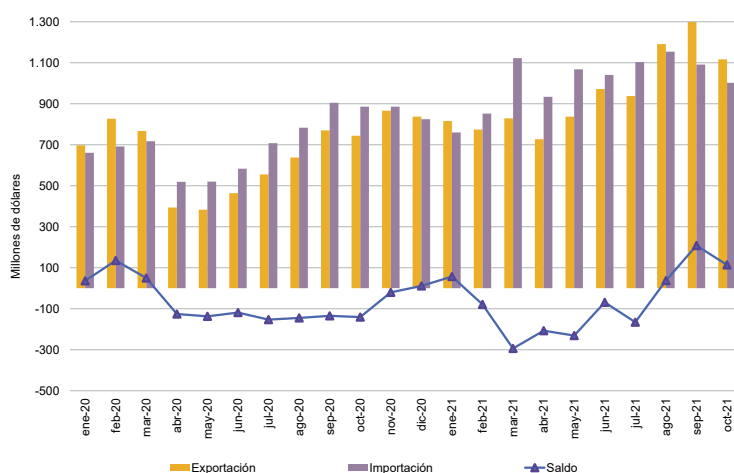
Fuente: INDEC, Dirección Nacional de Estadísticas del Sector Externo y Cuentas Internacionales.

Cuadro 23. Intercambio comercial argentino con Brasil. Enero 2020-octubre 2021

Período	Exportación		Importación		Saldo	
	2021 ^e	2020 [*]	2021 [*]	2020 [*]	2021 [*]	2020 [*]
Millones de dólares						
Enero	816	697	760	661	57	36
Febrero	774	827	852	692	-79	135
Marzo	829	767	1.123	717	-294	50
Abril	727	394	934	519	-207	-126
Mayo	837	383	1.068	520	-231	-137
Junio	972	464	1.041	583	-69	-119
Julio	938	555	1.104	708	-166	-153
Agosto	1.191	638	1.154	783	37	-145
Septiembre	1.299	770	1.091	905	208	-135
Octubre	1.117	744	1.002	886	115	-141
Noviembre		866		886		-20
Diciembre		837		825		11

Nota: los totales incluyen zonas francas y territorios asociados.

Fuente: INDEC, Dirección Nacional de Estadísticas del Sector Externo y Cuentas Internacionales.

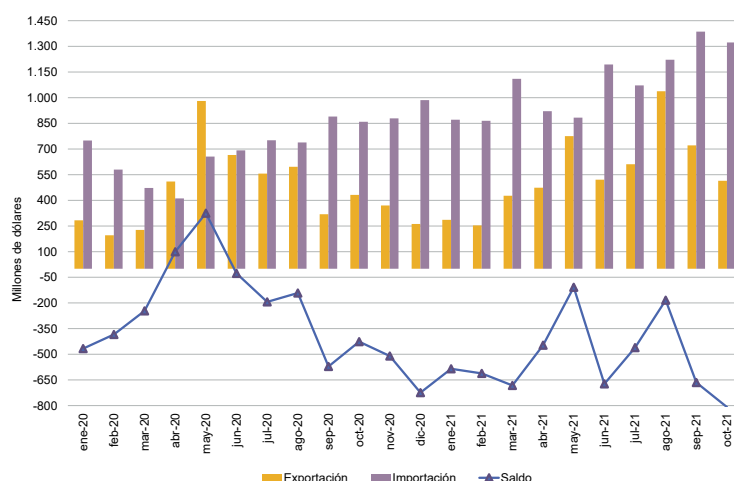


Cuadro 24. Intercambio comercial argentino con China. Enero 2020-octubre 2021

Período	Exportación		Importación		Saldo	
	2021 ^e	2020 [*]	2021 [*]	2020 [*]	2021 [*]	2020 [*]
Millones de dólares						
Enero	286	283	871	750	-585	-467
Febrero	253	196	865	580	-612	-384
Marzo	427	227	1.110	472	-682	-246
Abril	474	510	921	411	-447	99
Mayo	775	981	883	656	-108	325
Junio	521	665	1.194	692	-673	-27
Julio	611	556	1.072	751	-461	-194
Agosto	1.038	596	1.222	738	-184	-142
Septiembre	721	319	1.386	890	-665	-571
Octubre	514	432	1.323	859	-809	-426
Noviembre		370		879		-510
Diciembre		262		986		-724

Nota: los totales incluyen zonas francas y territorios asociados.

Fuente: INDEC, Dirección Nacional de Estadísticas del Sector Externo y Cuentas Internacionales.

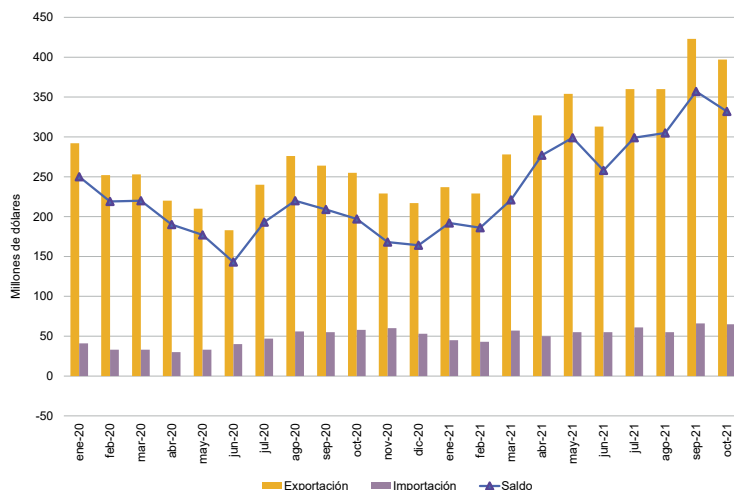


Cuadro 25. Intercambio comercial argentino con Chile. Enero 2020-octubre 2021

Período	Exportación		Importación		Saldo	
	2021 ^e	2020 [*]	2021 [*]	2020 [*]	2021 [*]	2020 [*]
Millones de dólares						
Enero	237	292	45	41	192	250
Febrero	229	252	43	33	186	219
Marzo	278	253	57	33	221	220
Abril	327	220	50	30	277	190
Mayo	354	210	55	33	299	177
Junio	313	183	55	40	258	143
Julio	360	240	61	47	299	193
Agosto	360	276	55	56	305	220
Septiembre	423	264	66	55	357	209
Octubre	397	255	65	58	332	197
Noviembre		229		60		168
Diciembre		217		53		164

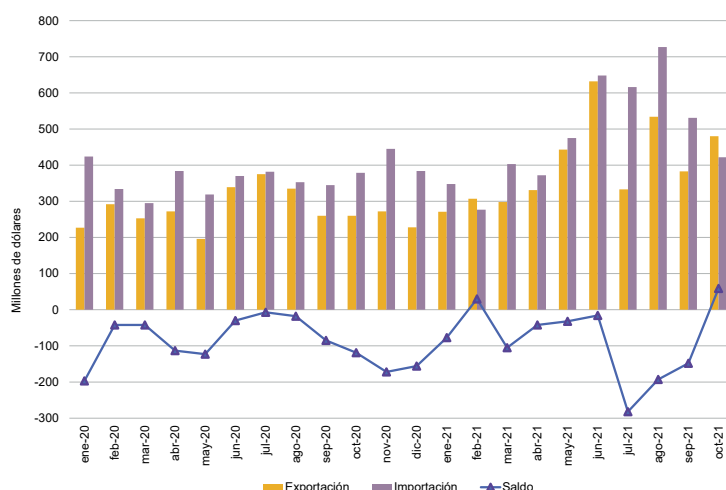
Nota: los totales incluyen zonas francas y territorios asociados.

Fuente: INDEC, Dirección Nacional de Estadísticas del Sector Externo y Cuentas Internacionales.



Cuadro 26. Intercambio comercial argentino con Estados Unidos. Enero 2020-octubre 2021

Período	Exportación		Importación		Saldo	
	2021 ^e	2020 [*]	2021 [*]	2020 [*]	2021 [*]	2020 [*]
Millones de dólares						
Enero	271	227	348	424	-77	-197
Febrero	307	292	277	334	30	-42
Marzo	298	253	403	295	-105	-42
Abril	331	272	372	384	-42	-113
Mayo	443	196	475	319	-32	-123
Junio	632	339	648	370	-16	-30
Julio	333	375	616	382	-282	-7
Agosto	534	335	727	353	-193	-18
Septiembre	383	260	531	345	-148	-85
Octubre	480	260	422	379	59	-119
Noviembre		272		445		-172
Diciembre		228		384		-156

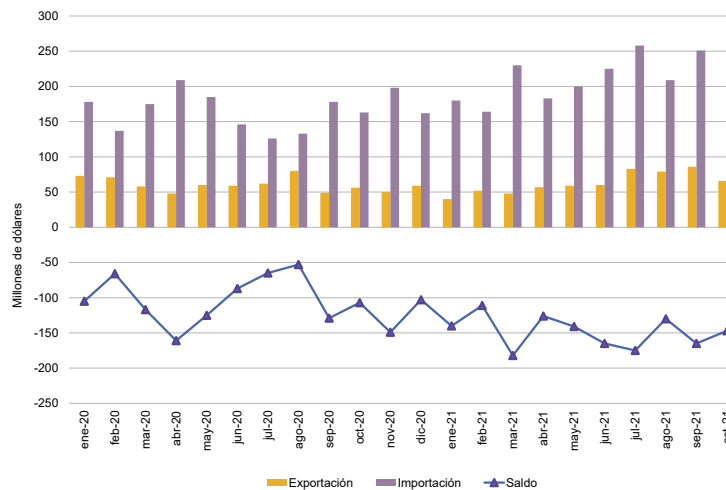


Nota: los totales incluyen zonas francas y territorios asociados.

Fuente: INDEC, Dirección Nacional de Estadísticas del Sector Externo y Cuentas Internacionales.

Cuadro 27. Intercambio comercial argentino con Alemania. Enero 2020-octubre 2021

Período	Exportación		Importación		Saldo	
	2021 ^e	2020 [*]	2021 [*]	2020 [*]	2021 [*]	2020 [*]
Millones de dólares						
Enero	40	73	180	178	-140	-105
Febrero	52	71	164	137	-111	-66
Marzo	48	58	230	175	-182	-117
Abril	57	48	183	209	-126	-161
Mayo	59	60	200	185	-141	-125
Junio	60	59	225	146	-165	-87
Julio	83	62	258	126	-175	-65
Agosto	79	80	209	133	-130	-53
Septiembre	86	49	251	178	-165	-129
Octubre	66	56	213	163	-147	-107
Noviembre		50		198		-149
Diciembre		59		162		-103

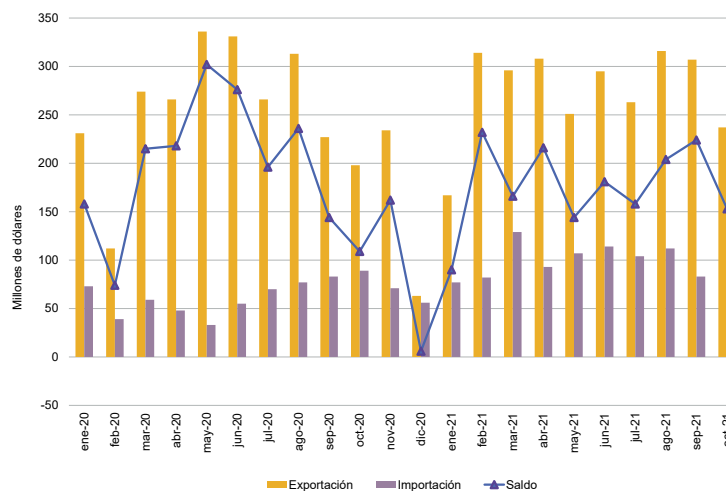


Nota: los totales incluyen zonas francas y territorios asociados.

Fuente: INDEC, Dirección Nacional de Estadísticas del Sector Externo y Cuentas Internacionales.

Cuadro 28. Intercambio comercial argentino con Viet Nam. Enero 2020-octubre 2021

Período	Exportación		Importación		Saldo	
	2021 ^e	2020 [*]	2021 [*]	2020 [*]	2021 [*]	2020 [*]
Millones de dólares						
Enero	167	231	77	73	90	158
Febrero	314	112	82	39	232	74
Marzo	296	274	129	59	166	215
Abril	308	266	93	48	216	218
Mayo	251	336	107	33	144	302
Junio	295	331	114	55	181	276
Julio	263	266	104	70	158	196
Agosto	316	313	112	77	204	236
Septiembre	307	227	83	83	224	144
Octubre	237	198	84	89	153	109
Noviembre		234		71		162
Diciembre		63		56		6



Nota: los totales incluyen zonas francas y territorios asociados.

Fuente: INDEC, Dirección Nacional de Estadísticas del Sector Externo y Cuentas Internacionales.

Cuadro 29.

Exportaciones a Brasil según principales rubros. Octubre y diez meses de 2020 y 2021

Rubros	Exportaciones a Brasil					
	Octubre			Diez meses		
	2021 ^e	2020 [*]	Variación porcentual	2021 ^e	2020 [*]	Variación porcentual
	Millones de dólares		%	Millones de dólares		%
Total	1.117	744	50,1	9.500	6.239	52,3
Productos primarios (PP)	230	56	310,7	1.932	1.328	45,5
Cereales	209	33	533,3	1.618	972	66,5
Frutas frescas	7	8	-12,5	82	94	-12,8
Hortalizas y legumbres sin elaborar	7	11	-36,4	167	220	-24,1
Fibras de algodón	3	0	///	4	s	s
Semillas y frutos oleaginosos	1	1	-	14	6	133,3
Resto de productos primarios	3	3	-	47	s	s
Manufacturas de origen agropecuario (MOA)	133	196	-32,1	1.230	1.139	8,0
Productos de molinería y sus preparaciones	32	35	-8,6	320	273	17,2
Productos lácteos	26	49	-46,9	216	240	-10,0
Preparados de hortalizas, legumbres y frutas	23	23	-	176	164	7,3
Bebidas, líquidos alcohólicos y vinagre	8	9	-11,1	70	56	25,0
Frutas secas o procesadas	8	10	-20,0	47	49	-4,1
Resto de MOA	36	70	-48,6	401	357	12,3
Manufacturas de origen industrial (MOI)	583	445	31,0	5.280	3.487	51,4
Material de transporte terrestre	380	285	33,3	3.356	2.038	64,7
Máquinas y aparatos, material eléctrico	53	38	39,5	490	347	41,2
Productos químicos y conexos	49	41	19,5	468	361	29,6
Materias plásticas y sus manufacturas	48	29	65,5	400	305	31,1
Metales comunes y sus manufacturas	25	25	-	251	199	26,1
Resto de MOI	28	27	3,7	315	237	32,9
Combustibles y energía (CyE)	170	47	261,7	1.058	285	271,2

Nota: los totales incluyen la zona franca.

Fuente: INDEC, Dirección Nacional de Estadísticas del Sector Externo y Cuentas Internacionales.

Cuadro 30.

Importaciones desde Brasil según usos económicos, grandes categorías económicas y agregados especiales.
Octubre y diez meses de 2020 y 2021

Usos económicos, grandes categorías económicas y agregados especiales	Importaciones desde Brasil					
	Octubre			Diez meses		
	2021*	2020*	Variación porcentual	2021*	2020*	Variación porcentual
	Millones de dólares		%	Millones de dólares		%
Total general	1.002	886	13,1	10.130	6.974	45,3
Bienes de capital (BK)	131	119	10,1	1.243	1.068	16,4
Bienes de capital, excluidos equipos de transporte	83	59	40,7	699	535	30,7
Computadoras y teléfonos	0	0	-56,9	0	1	-51,0
Equipos de transporte industriales	48	59	-18,6	543	533	1,9
Bienes intermedios (BI)	474	380	24,7	4.887	2.873	70,1
Alimentos y bebidas básicos fundamentalmente para la industria	9	3	200,0	183	194	-5,7
Alimentos y bebidas elaborados fundamentalmente para la industria	8	10	-20,0	90	78	15,4
Suministros industriales básicos no especificados en otras partidas	65	39	66,7	819	232	253,0
Suministros industriales elaborados no especificados en otras partidas	390	326	19,6	3.772	2.353	60,3
Medicamentos	3	2	50,0	23	16	43,8
Combustibles y lubricantes (Cyl)	5	2	150,0	39	86	-54,7
Combustibles y lubricantes básicos	0	0	-41,2	0	0	40,9
Combustibles y lubricantes elaborados	5	2	150,0	39	85	-54,1
Piezas y accesorios para bienes de capital (PyA)	201	145	38,6	1.910	1.155	65,4
Piezas y accesorios para bienes de capital	33	23	43,5	331	212	56,1
Partes y piezas para computadoras y teléfonos	0	0	-74,6	1	1	-
Piezas y accesorios para equipos de transporte	168	122	37,7	1.578	942	67,5
Bienes de consumo (BC)	116	84	38,1	957	767	24,8
Alimentos y bebidas básicos fundamentalmente para el hogar	12	9	33,3	86	61	41,0
Alimentos y bebidas elaborados fundamentalmente para el hogar	27	21	28,6	249	189	31,7
Equipos de transporte no industriales	4	3	33,3	30	16	87,5
Artículos de consumo duraderos no especificados en otra partida	4	4	-	36	35	2,9
Artículos de consumo semiduraderos no especificados en otra partida	27	17	58,8	216	141	53,2
Artículos de consumo no duraderos no especificados en otra partida	36	25	44,0	294	283	3,9
Medicamentos	6	5	20,0	46	42	9,5
Vehículos automotores de pasajeros (VA)	74	157	-52,9	1.093	1.023	6,8
Resto	0	0	908,3	2	1	100,0

Nota: los totales incluyen la zona franca.

Fuente: INDEC, Dirección Nacional de Estadísticas del Sector Externo y Cuentas Internacionales.