



Comercio exterior
vol. 3 n° 20



Intercambio comercial argentino

Cifras estimadas de noviembre de 2019

Informes Técnicos. Vol. 3, nº 237

ISSN 2545-6636

Comercio exterior. Vol. 3, nº 20

Intercambio comercial argentino

Cifras estimadas de noviembre de 2019

ISSN 2545-6644

Instituto Nacional de Estadística y Censos (INDEC)

Queda hecho el depósito que fija la ley nº 11.723



Esta publicación utiliza una licencia Creative Commons.
Se permite su reproducción con atribución de la fuente.

Responsabilidad intelectual: Lic. Silvia Amiel, Lic. María Inés Dalton

Responsabilidad editorial: Mag. Pedro Lines

Directora de la publicación: Mag. Silvina Viazzi

Coordinación de producción editorial: Lic. Marcelo Costanzo

Buenos Aires, diciembre de 2019

Publicaciones del INDEC

Las publicaciones editadas por el Instituto Nacional de Estadística y Censos pueden ser consultadas en www.indec.gob.ar y en el Centro Estadístico de Servicios, ubicado en Av. Presidente Julio A. Roca 609 C1067ABB, Ciudad Autónoma de Buenos Aires, Argentina. El horario de atención al público es de 9:30 a 16:00.

También pueden solicitarse al teléfono (54-11) 5031-4632

Correo electrónico: ces@indec.gob.ar

Sitio web: www.indec.gob.ar

Twitter: [@INDECArgentina](https://twitter.com/INDECArgentina)

Facebook: [/INDECArgentina](https://www.facebook.com/INDECArgentina)

Instagram: [@indecargentina](https://www.instagram.com/indecargentina)

Calendario anual anticipado de informes:

<http://www.indec.gob.ar/indec/web/Calendario-Fecha-0>



Signos convencionales:

* Dato provisorio

° Dato estimado por extrapolación, proyección o imputación

- Cero absoluto

. Dato no registrado

... Dato no disponible a la fecha de presentación de los resultados

/// Dato que no corresponde presentar

s Dato confidencial por aplicación de las reglas del secreto estadístico

Índice	Pág.
Resumen ejecutivo de noviembre de 2019	3
1. Introducción	6
1.1 Efecto de los términos del intercambio	8
2. Exportaciones	10
2.1 Exportaciones de noviembre de 2019	10
3. Importaciones	12
3.1 Importaciones de noviembre de 2019	12
4. Series desestacionalizadas y tendencia-ciclo	14
4.1 Exportaciones desestacionalizadas y tendencia-ciclo	14
4.2 Importaciones desestacionalizadas y tendencia-ciclo.....	15
5. Intercambio comercial según zonas económicas y países seleccionados	16
6. Otros temas	20
6.1 Exportaciones netas de productos relacionados con la soja	20
7. Resultados de los once meses de 2019	21
7.1 Exportaciones de los once meses de 2019.....	22
7.2 Importaciones de los once meses de 2019	22
7.3 Intercambio comercial según zonas económicas y países seleccionados. Once meses de 2019	22
7.4 Índices de valor, precio y cantidad y efecto de los términos del intercambio. Once meses de 2019 respecto a igual período de 2018	24
8. Información complementaria	25
9. Nota metodológica	26
10. Zonas económicas	28
11. Anexo de cuadros	29

Intercambio comercial argentino

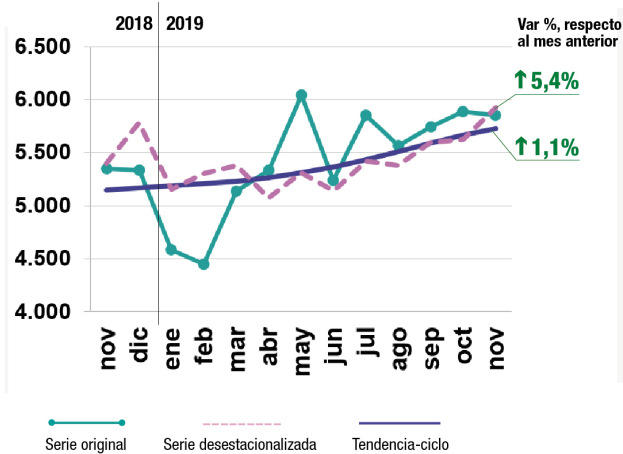
Cifras estimadas de noviembre de 2019

Resumen ejecutivo

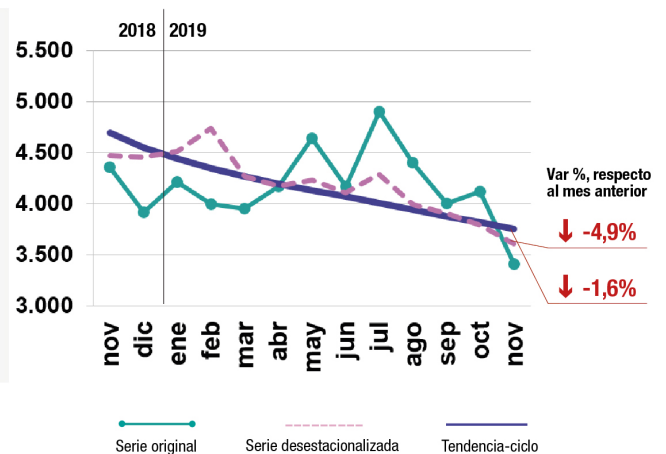


Variaciones porcentuales

Exportaciones ↑ 9,4% interanual



Importaciones ↓ -21,9% interanual

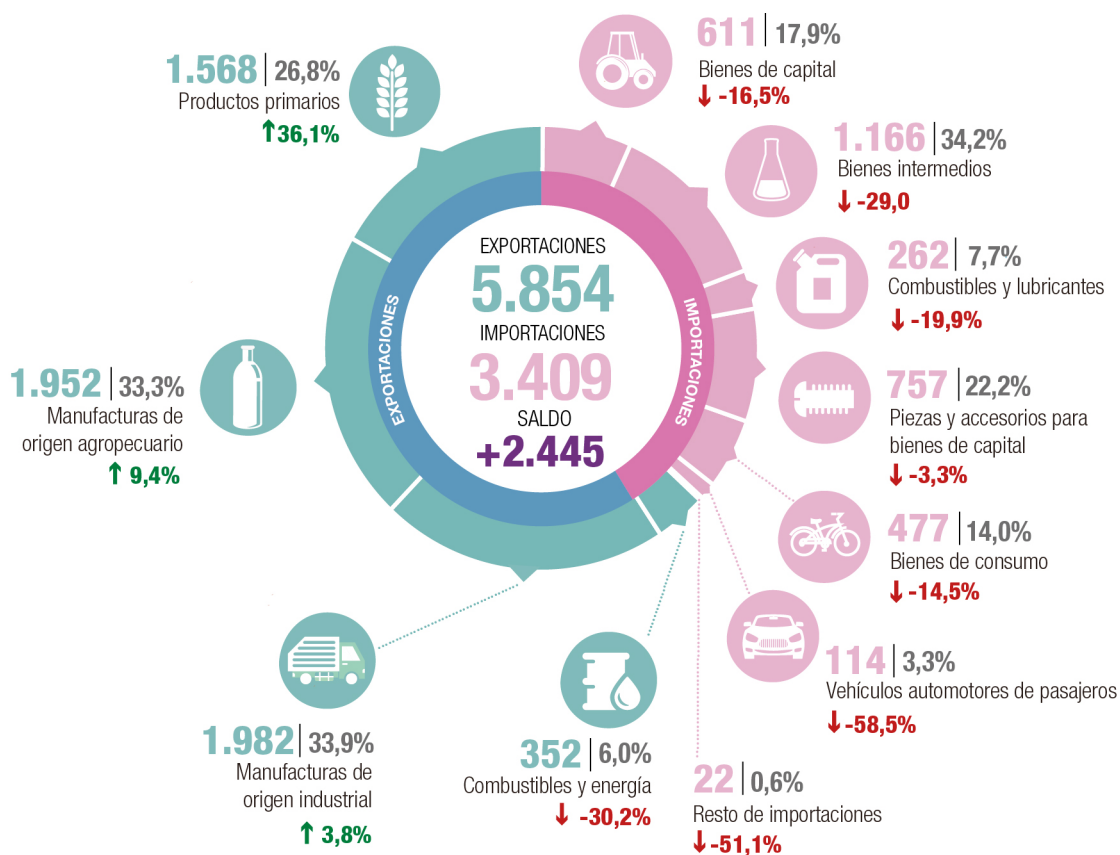


Principales socios comerciales

País	Exportaciones	Importaciones	Saldo
Brasil	934 ↓ -9,9%	706 ↓ -17,9%	228
China	924 ↑ 39,6%	634 ↓ -24,3%	290
Estados Unidos	295 ↓ -32,6%	418 ↓ -38,3%	-123
Alemania	75 ↓ -1,2%	217 ↓ -0,4%	-142
India	204 ↑ 482,9%	75 ↑ 27,1%	129
Chile	219 ↓ -28,9%	39 ↓ -13,3%	179
España	135 ↓ -39,3%	71 ↓ -5,8%	64
Viet Nam	156 ↓ -1,6%	42 ↑ 55,0%	114

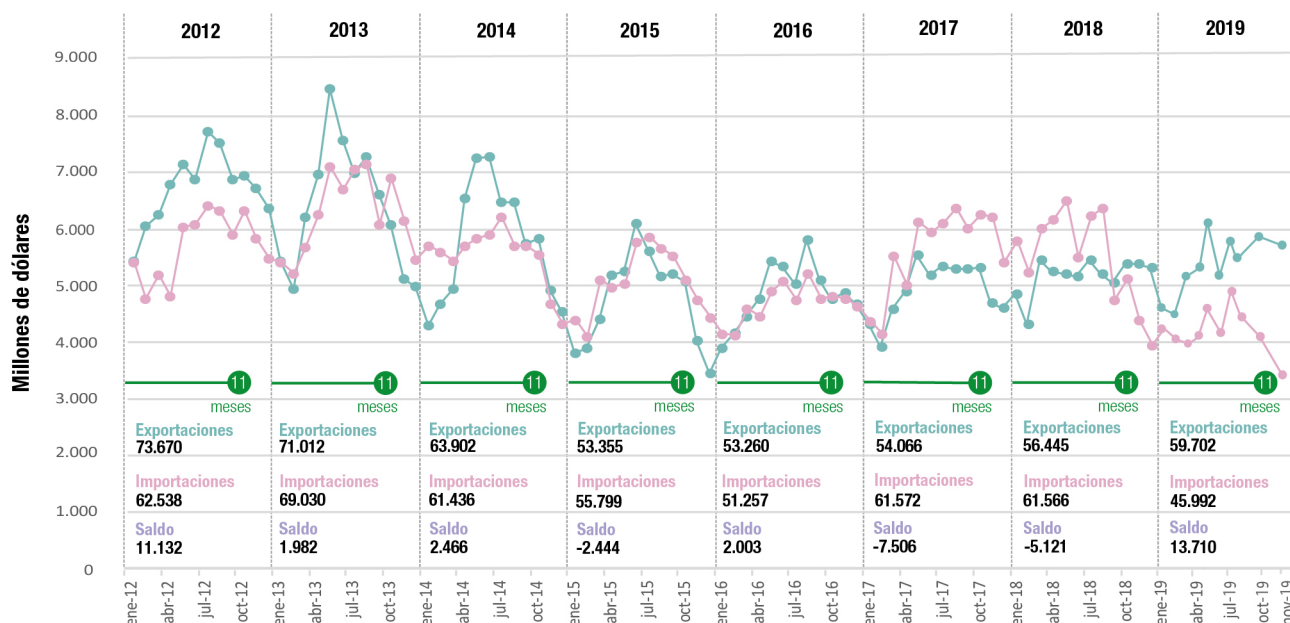
Fuente: INDEC, Dirección Nacional de Estadísticas del Sector Externo.

Exportaciones por grandes rubros e importaciones por usos económicos. En millones de dólares, participación y variación porcentual



↑↓ = Variación porcentual respecto a igual período del año anterior.

Exportaciones e importaciones, en millones de dólares. Enero 2012-noviembre 2019 y once meses acumulados



Fuente: INDEC, Dirección Nacional de Estadísticas del Sector Externo.

Principales indicadores de comercio exterior. Noviembre de 2019

Indicador	Unidad de medida	Exportación	Importación	Saldo	Intercambio
Balanza comercial					
Totales noviembre de 2019	Millones de dólares	5.854	3.409	2.445	9.263
Variación serie original respecto a noviembre de 2018	%	9,4	-21,9		-4,6
Variación serie desestacionalizada respecto a octubre de 2019	%	5,4	-4,9		
Variación tendencia-ciclo respecto a octubre de 2019	%	1,1	-1,6		
Índices de precios y cantidades de comercio exterior respecto a noviembre de 2018					
Índices de precios	%	-4,4	-8,6		
Índices de cantidades	%	14,5	-14,5		
Ganancia/pérdida de los términos del intercambio	Millones de dólares				280

Fuente: INDEC, Dirección Nacional de Estadísticas del Sector Externo.

Principales indicadores de comercio exterior. Once meses de 2019

Indicador	Unidad de medida	Exportación	Importación	Saldo	Intercambio
Balanza comercial					
Totales acumulados de los once meses	Millones de dólares	59.702	45.992	13.710	105.694
Variación porcentual respecto a los once meses de 2018	%	5,8	-25,3		-10,4
Índices de precios y cantidades de comercio exterior respecto a los once meses de 2018					
Índices de precios	%	-6,7	-5,6		
Índices de cantidades	%	13,3	-20,9		
Ganancia/pérdida de los términos del intercambio	Millones de dólares				-728

Fuente: INDEC, Dirección Nacional de Estadísticas del Sector Externo.

Ranking de las principales secciones de exportación e importación, según la Nomenclatura Común del Mercosur. Noviembre y once meses de 2019

Secciones	Exportación		Secciones	Importación	
	Millones de dólares	Variación porcentual		Millones de dólares	Variación porcentual
Noviembre de 2019					
II-Productos del reino vegetal	1.430	50,8	XVI-Máquinas, aparatos y material eléctrico; sus partes	1.016	-8,6
IV-Productos alimenticios, bebidas y tabaco	992	-3,6	VI-Productos de industrias químicas y conexas	644	-22,7
I-Animales vivos y productos del reino animal	646	20,7	XVII-Material de transporte	397	-35,4
XVII-Material de transporte	532	-24,9	V-Productos minerales	275	-28,2
VI-Productos de industrias químicas y conexas	327	-21,8	VII-Plástico, caucho y sus manufacturas	228	-3,8
III-Grasas y aceites	305	32,6	XV-Metales comunes y sus manufacturas	195	-12,9
Once meses de 2019					
II-Productos del reino vegetal	14.535	40,7	XVI-Máquinas, aparatos y material eléctrico; sus partes	13.174	-18,8
IV-Productos alimenticios, bebidas y tabaco	11.521	-6,2	VI-Productos de industrias químicas y conexas	8.368	-7,4
XVII-Material de transporte	6.117	-11,1	XVII-Material de transporte	5.612	-49,1
I-Animales vivos y productos del reino animal	5.982	11,6	V-Productos minerales	4.538	-33,7
III-Grasas y aceites	4.354	17,7	VII-Plástico, caucho y sus manufacturas	2.730	-14,5
VI-Productos de industrias químicas y conexas	3.713	-12,7	XV-Metales comunes y sus manufacturas	2.599	-23,5

Fuente: INDEC, Dirección Nacional de Estadísticas del Sector Externo.

1. Introducción

En noviembre de 2019 las exportaciones alcanzaron 5.854 millones de dólares y las importaciones, 3.409 millones de dólares. El intercambio comercial (exportaciones más importaciones) disminuyó 4,6% en relación a igual período del año anterior y alcanzó un valor de 9.263 millones de dólares. La balanza comercial registró un superávit comercial de 2.445 millones de dólares.

Las exportaciones en noviembre aumentaron 9,4% (504 millones de dólares) respecto a igual mes de 2018, debido principalmente a la suba en cantidades de 14,5%, ya que los precios cayeron 4,4%. En términos desestacionalizados y de tendencia-ciclo, las exportaciones de noviembre se incrementaron 5,4% y 1,1%, respectivamente, con relación a octubre de 2019 (ver cuadro 7 y sección 4). En noviembre, las exportaciones de productos primarios, manufacturas de origen agropecuario (MOA) y manufacturas de origen industrial (MOI) subieron de manera interanual 36,1%, 9,4% y 3,8%, respectivamente, mientras que las de combustibles y energía cayeron 30,2%.

Las importaciones en noviembre descendieron 21,9% respecto a igual mes del año anterior (-954 millones de dólares). Las cantidades bajaron 14,5% y los precios se contrajeron 8,6%. En términos desestacionalizados y de tendencia-ciclo, las importaciones de noviembre registraron una caída de 4,9% y 1,6%, respectivamente, con relación a octubre de 2019 (ver cuadro 8 y sección 4). En noviembre, las importaciones de bienes de capital disminuyeron 16,5%; las de bienes intermedios, 29,0%; las de combustibles y lubricantes, 19,9%; las de piezas y accesorios para bienes de capital, 3,3%; las de bienes de consumo, 14,5%; y las de vehículos automotores de pasajeros, 58,5%.

El superávit comercial se debió principalmente a una caída en las importaciones, fundamentalmente, de semillas y frutos oleaginosos; vehículos terrestres, sus partes y accesorios; y abonos; entre otros. Paralelamente se destacó un aumento de las exportaciones de cereales; semillas y frutos oleaginosos; y carne y despojos comestibles, entre otros. En este mes se destacaron las exportaciones de objetos de arte y antigüedades.

Cuadro 1. Intercambio comercial argentino. Noviembre y once meses de 2018-2019

Período	Exportación				Importación				Saldo	
	2019 ^e	2018 [*]	Variación porcentual		2019 [*]	2018 [*]	Variación porcentual		2019 [*]	2018 [*]
			Igual período año anterior	Acumulado igual período año anterior			Igual período año anterior	Acumulado igual período año anterior		
	Millones de dólares		%		Millones de dólares		%		Millones de dólares	
Total anual	///	61.782	///	///	///	65.483	///	///	///	-3.701
Total 11 meses	59.702	56.445	///	5,8	45.992	61.566	///	-25,3	13.710	-5.121
Enero	4.585	4.810	-4,7	-4,7	4.212	5.743	-26,7	-26,7	373	-933
Febrero	4.448	4.304	3,3	-0,9	3.998	5.196	-23,1	-24,9	450	-892
Marzo	5.137	5.417	-5,2	-2,5	3.956	5.979	-33,8	-28,1	1.181	-562
Abril	5.337	5.216	2,3	-1,2	4.172	6.106	-31,7	-29,0	1.165	-889
Mayo	6.044	5.163	17,1	2,6	4.645	6.448	-28,0	-28,8	1.399	-1.285
Junio	5.239	5.133	2,1	2,5	4.171	5.461	-23,6	-28,0	1.068	-328
Julio	5.856	5.415	8,1	3,3	4.905	6.182	-20,7	-26,9	950	-768
Agosto	5.568	5.202	7,0	3,8	4.400	6.314	-30,3	-27,3	1.168	-1.112
Septiembre	5.746	5.037	14,1	4,9	4.002	4.700	-14,9	-26,2	1.744	337
Octubre	5.889	5.398	9,1	5,4	4.121	5.073	-18,8	-25,6	1.768	325
Noviembre	5.854	5.350	9,4	5,8	3.409	4.363	-21,9	-25,3	2.445	987
Diciembre		5.336				3.917				1.420

Fuente: INDEC, Dirección Nacional de Estadísticas del Sector Externo.

Las exportaciones se incrementaron principalmente por las mayores ventas de pinturas y dibujos hechos totalmente a mano (419 millones de dólares); maíz en grano (237 millones de dólares); porotos de soja excluidos para siembra (144 millones de dólares); carne bovina, deshuesada, congelada (124 millones de dólares); y aceite de soja en bruto, incluso desgomado (78 millones de dólares), entre otras. Las disminuciones más destacadas fueron las de vehículos para transporte de mercancías, de peso total con carga máxima \leq a 5 t (-151 millones de dólares); aceites crudos de petróleo (-112 millones de dólares); minerales de cobre y sus concentrados excluidos sulfuros (-55 millones de dólares); y biodiésel y sus mezclas (-50 millones de dólares), entre otros.

Respecto a las importaciones, las mayores caídas correspondieron a: semillas y frutos oleaginosos (-213 millones de dólares); vehículos terrestres, sus partes y accesorios (-180 millones de dólares); abonos (-98 millones de dólares); reactores nucleares, calderas, máquinas, aparatos y artefactos mecánicos y sus partes (-77 millones de dólares); y combustibles minerales, aceites minerales y productos de su destilación (-73 millones de dólares); entre otras. A nivel capítulo, no se registraron aumentos destacados de importaciones.

Las exportaciones netas (exportaciones menos importaciones) del capítulo 87 –vehículos automóviles, tractores, velocípedos y demás vehículos terrestres; sus partes y accesorios– presentaron, en noviembre, un saldo positivo de 164 millones de dólares. Las exportaciones cayeron 176 millones de dólares, mientras que las importaciones disminuyeron 180 millones de dólares, respecto de igual mes del año anterior (ver cuadro 4).

Las exportaciones netas de los principales productos y subproductos derivados del cultivo de la soja (porotos de soja, excluidos para siembra; aceite de soja en bruto; harina y pellets de la extracción del aceite de soja; y biodiésel y sus mezclas) registraron, en noviembre respecto de igual mes del año anterior, una suba de 382 millones de dólares debido al aumento de las exportaciones y a la baja de las importaciones (ver sección 6.1).

En noviembre, los principales socios comerciales (tomando en cuenta la suma de exportaciones e importaciones) fueron Brasil, China y Estados Unidos, en ese orden. Las exportaciones a Brasil alcanzaron 934 millones de dólares y las importaciones, 706 millones de dólares. El saldo comercial fue superavitario de 228 millones de dólares. Las exportaciones a China sumaron 924 millones de dólares y las importaciones, 634 millones de dólares. El superávit comercial en este caso fue de 290 millones de dólares. Las exportaciones a Estados Unidos sumaron 295 millones de dólares y las importaciones alcanzaron 418 millones de dólares. El déficit con Estados Unidos en noviembre fue de 123 millones de dólares. Estos tres países en conjunto absorbieron 36,8% de las exportaciones de la Argentina y abastecieron 51,5% de las importaciones.

Para las exportaciones también se destacaron los siguientes países: Luxemburgo (361 millones de dólares), Chile (219 millones de dólares), India (204 millones de dólares), Argelia (181 millones de dólares), Viet Nam (156 millones de dólares), Países Bajos –incluye el puerto de Rotterdam, tránsito hacia otros países– (144 millones de dólares), España (135 millones de dólares), Perú (129 millones de dólares), Suiza (122 millones de dólares) e Indonesia (118 millones de dólares). Para las importaciones, se distinguieron: Alemania (217 millones de dólares), Tailandia (90 millones de dólares), México (86 millones de dólares), Bolivia (85 millones de dólares), Italia (80 millones de dólares), y Paraguay e India (75 millones de dólares en ambos casos), entre otros.

En los once meses de 2019, las exportaciones alcanzaron 59.702 millones de dólares y las importaciones, 45.992 millones de dólares. El intercambio comercial (exportaciones más importaciones) disminuyó 10,4% y alcanzó un valor de 105.694 millones de dólares. La balanza comercial registró un superávit comercial de 13.710 millones de dólares.

Las exportaciones en los once meses de 2019 aumentaron 5,8% (3.257 millones de dólares) respecto al mismo período de 2018, debido principalmente al incremento en cantidades de 13,3%, ya que los precios cayeron 6,7%. A nivel de grandes rubros, productos primarios, MOA y combustibles y energía aumentaron 28,6%, 3,7% y 2,1%, respectivamente, mientras que disminuyeron las MOI (-6,5%).

Las importaciones en los once meses de 2019 disminuyeron 25,3% respecto a igual período del año anterior (-15.574 millones de dólares). Los precios bajaron 5,6% y las cantidades se contrajeron 20,9%. Las importaciones de bienes de capital cayeron 31,5%; las de bienes intermedios, 15,6%; las de combustibles y lubricantes, 33,1%; las de piezas y accesorios para bienes de capital, 16,3%; las de bienes de consumo, 27,0%; y las de vehículos automotores de pasajeros, 56,4% (ver cuadro 10).

Cuadro 2.

Variaciones porcentuales de los índices de valores, precios y cantidades de las exportaciones e importaciones, base 2004=100, según grandes rubros y usos económicos. Noviembre de 2019 respecto a igual período de 2018

Rubros/usos	Noviembre de 2019		
	Valor	Precio	Cantidad
Exportación	9,4	-4,4	14,5
Productos primarios	36,1	-6,9	46,2
Manufacturas de origen agropecuario (MOA)	9,4	-2,8	12,6
Manufacturas de origen industrial (MOI)	3,8	-1,3	5,2
Combustibles y energía	-30,2	-6,5	-25,3
Importación	-21,9	-8,6	-14,5
Bienes de capital	-16,5	3,2	-19,2
Bienes intermedios	-29,0	-21,1	-10,0
Combustibles y lubricantes	-19,9	-1,9	-18,4
Piezas y accesorios para bienes de capital	-3,3	-2,8	-0,5
Bienes de consumo	-14,5	2,8	-16,8
Vehículos automotores de pasajeros	-58,5	12,9	-63,4
Resto	-51,1	.	.

Nota: la descomposición del valor de las importaciones de bienes en sus componentes de precios y cantidades de los productos con alto grado de elaboración, comprendido en los usos económicos (bienes de capital, piezas y accesorios para bienes de capital, bienes de consumo durable y vehículos y automotores de pasajeros), se efectúa con índices de precios de los principales socios comerciales.

Fuente: INDEC, Dirección Nacional de Estadísticas del Sector Externo.

1.1

Efecto de los términos del intercambio

Cuadro 3.

Efecto de la variación de los precios internacionales sobre la balanza comercial. Noviembre de 2019 respecto a igual período de 2018

Comercio exterior	Noviembre de 2019	
	A precios corrientes	A precios de noviembre de 2018
	Millones de dólares	
Exportación	5.854	6.128
Importación	3.409	3.731
Saldo	2.445	2.397

Nota: ver metodología *Índices de precios y cantidades del comercio exterior*, punto 6:

www.indec.gov.ar/ftp/cuadros/economia/metodologia_preciosycantidades.pdf.

Fuente: INDEC, Dirección Nacional de Estadísticas del Sector Externo.

El saldo de la balanza comercial en noviembre de 2019 fue superavitario en 2.445 millones de dólares. Si hubiesen prevalecido los precios del mismo mes del año anterior, el saldo comercial habría arrojado un superávit de 2.397 millones de dólares. Bajo este supuesto, el país tuvo una ganancia en los términos del intercambio de 280 millones de dólares, debido a que el índice de precios de las importaciones tuvo una caída de mayor magnitud (-8,6%) que el índice de precios de las exportaciones (-4,4%).

La fórmula utilizada para el cálculo de la ganancia/pérdida del intercambio es la siguiente:

$$\frac{X_t - M_t}{IP_{M_t}} - \left(\frac{X_t}{IP_{X_t}} - \frac{M_t}{IP_{M_t}} \right)^{(1)}$$

El primer término de la fórmula corresponde al saldo comercial a valores corrientes, deflactado por el índice de precios de las importaciones, con base en igual período del año anterior. El segundo término estima el saldo comercial a precios de igual período del año anterior. Para noviembre de 2019, los valores de cada término fueron de 2.677 millones de dólares y 2.397 millones de dólares, respectivamente, de donde se deduce la ganancia en los términos del intercambio antes citada.

(1) Ver metodología *Índices de precios y cantidades del comercio exterior*, punto 6: https://www.indec.gov.ar/ftp/cuadros/economia/metodologia_preciosycantidades.pdf.

Cuadro 4.

Balanza comercial argentina por principales secciones y capítulos de la Nomenclatura Común del Mercosur.
En millones de dólares y variaciones porcentuales. Noviembre 2019 respecto a noviembre 2018

Sección/capítulo	Noviembre de 2019				
	Exportaciones ^e	Variación porcentual	Importaciones *	Variación porcentual	Saldo *
	Millones de dólares	%	Millones de dólares	%	Millones de dólares
Total general	5.854	9,4	3.409	-21,9	2.445
I-Animales vivos y productos del reino animal	646	20,7	19	-20,8	627
02-Carne y despojos comestibles	377	57,1	10	-23,1	367
03-Pescados y crustáceos, moluscos y demás invertebrados acuáticos	151	-13,2	5	-	146
04-Leche y productos lácteos; huevos de ave; miel natural; productos comestibles de origen animal, no expresados ni comprendidos en otra parte	108	-2,7	1	-50,0	107
Resto sección I	10	-	3	-25,0	7
II-Productos del reino vegetal	1.430	50,8	101	-68,4	1.329
08-Frutas y frutos comestibles; cortezas de agrinos (cítricos), melones o sandías	60	-11,8	28	7,7	33
10-Cereales	666	67,8	4	-33,3	662
12-Semillas y frutos oleaginosos; semillas y frutos diversos; plantas industriales o medicinales; paja y forrajes	572	47,8	55	-79,5	517
Resto sección II	132	37,5	15	-25,0	117
III-Grasas y aceites	305	32,6	5	-16,7	300
IV-Productos alimenticios, bebidas y tabaco	992	-3,6	58	-12,1	934
20-Preparaciones de hortalizas, frutas u otros frutos o demás partes de plantas	71	-33,0	9	-10,0	63
22-Bebidas, líquidos alcohólicos y vinagres	76	-9,5	8	14,3	69
23-Residuos y desperdicios de las industrias alimentarias; alimentos preparados para animales	752	0,1	4	-20,0	748
Resto sección IV	92	4,5	38	-15,6	54
V-Productos minerales	284	-41,6	275	-28,2	9
26-Minerales metalíferos, escorias y cenizas	41	-33,9	23	-61,7	18,0
27-Combustibles minerales, aceites minerales y productos de su destilación; materias bituminosas; ceras minerales	237	-43,0	240	-23,3	-3
Resto sección V	6	-14,3	12	20,0	-6
VI-Productos de industrias químicas y conexas	327	-21,8	644	-22,7	-317
28-Productos químicos inorgánicos; compuestos inorgánicos u orgánicos de metal precioso, de elementos radioactivos, de metales de las tierras raras o de isótopos	27	-10,0	55	-20,3	-28
29-Productos químicos orgánicos	43	-14,0	174	-9,4	-131
30-Productos farmacéuticos	69	-1,4	152	-20,4	-83
31-Abonos	9	350,0	60	-62,0	-51
33-Aceites esenciales y resinoides; preparaciones de perfumería, de tocador o de cosmética	43	-21,8	31	-3,1	12
38-Productos diversos de las industrias químicas	100	-39,8	104	-11,9	-4
Resto sección VI	35	-20,5	69	-5,5	-33
VII-Plástico, caucho y sus manufacturas	94	-24,8	228	-3,8	-134
39-Plástico y sus manufacturas	71	-28,3	166	-3,5	-95
40-Caucho y sus manufacturas	24	-11,1	62	-4,6	-39
VIII-Pieles, cueros y sus manufacturas (excepto calzado)	40	-23,1	11	-26,7	29
IX-Madera, carbón vegetal, corcho y sus manufacturas, cestería	13	-7,1	9	-	4
X-Pasta de madera, papel, cartón	31	-26,2	76	-7,3	-45
XI-Materias textiles y sus manufacturas	36	-20,0	82	-5,7	-46
XII-Calzado, paraguas, flores artificiales y otros	1	-	34	-12,8	-33
XIII-Manufacturas de piedra, yeso, cemento, amianto, mica, cerámica y vidrio	13	30,0	31	-24,4	-18
XIV-Perlas finas, piedras y metales preciosos, monedas y otros	248	8,8	13	44,4	235
XV-Metales comunes y sus manufacturas	195	-9,3	195	-12,9	0.0
72-Fundición, hierro y acero	36	-10,0	45	-25,0	-8
73-Manufacturas de fundición, hierro o acero	80	33,3	61	-7,6	19
76-Aluminio y sus manufacturas	71	-29,7	25	-3,8	47
Resto sección XV	7	-53,3	64	-9,9	-57
XVI-Máquinas, aparatos y material eléctrico; sus partes	103	-28,5	1.016	-8,6	-913
84-Reactores nucleares, calderas, máquinas, aparatos y artefactos mecánicos; partes de estas máquinas o aparatos	87	-33,6	572	-11,9	-484
85-Máquinas, aparatos y material eléctrico y sus partes; aparatos de grabación o reproducción de sonido, aparatos de grabación o reproducción de imagen y sonido en televisión, y las partes y accesorios de estos aparatos	16	23,1	444	-4,1	-429
XVII-Material de transporte	532	-24,9	397	-35,4	135
87-Vehículos automóviles, tractores, velocípedos y demás vehículos terrestres; sus partes y accesorios	530	-24,9	367	-32,9	164
Resto sección XVII	1	-50,0	30	-55,9	-29
Resto de secciones y transacciones especiales	564	370,0	215	-17,6	349

Fuente: INDEC, Dirección Nacional de Estadísticas del Sector Externo.

2. Exportaciones

2.1 Exportaciones de noviembre de 2019

Cuadro 5. Exportaciones por grandes rubros. Noviembre y once meses de 2018-2019

Rubros	Noviembre			Once meses		
	2019 ^e	2018 [*]	Variación porcentual	2019 ^e	2018 [*]	Variación porcentual
	Millones de dólares		%	Millones de dólares		%
Total	5.854	5.350	9,4	59.702	56.445	5,8
Productos primarios	1.568	1.152	36,1	16.143	12.548	28,6
Manufacturas de origen agropecuario	1.952	1.784	9,4	21.968	21.175	3,7
Manufacturas de origen industrial	1.982	1.910	3,8	17.599	18.814	-6,5
Combustibles y energía	352	504	-30,2	3.993	3.909	2,1

Fuente: INDEC, Dirección Nacional de Estadísticas del Sector Externo.

Las exportaciones en noviembre aumentaron 9,4% respecto del mismo mes de 2018 (504 millones de dólares). Las cantidades se incrementaron 14,5% y los precios disminuyeron 4,4%. El valor de las exportaciones de productos primarios creció 36,1% de manera interanual, las cantidades se incrementaron 46,2% y los precios se contrajeron 6,9%. Las exportaciones de MOA crecieron 9,4%, las cantidades aumentaron 12,6% y los precios bajaron 2,8%. Las exportaciones de MOI aumentaron 3,8%, como resultado de una suba de 5,2% en cantidades y de una baja de 1,3% en precios. Las exportaciones de combustibles y energía cayeron 30,2%, producto de una disminución en precios de 6,5% y de cantidades de 25,3%.

El incremento interanual de las exportaciones de productos primarios en noviembre fue de 416 millones de dólares. Se debió fundamentalmente a la suba de las exportaciones de maíz en grano (237 millones de dólares); y porotos de soja excluidos para siembra (144 millones de dólares); seguida por otros maníes crudos n.c.o.p. (42 millones de dólares); cebada en grano excluida cervecera (29 millones de dólares); y minerales de plata y sus concentrados (15 millones de dólares), entre otras. Los descensos más destacados fueron: minerales de cobre y sus concentrados excluido sulfuros (-55 millones de dólares); trigo y morcajo, excluidos trigo duro y para siembra (-26 millones de dólares); camarones, langostinos y otros decápodos, enteros y congelados (excluidos de agua fría) (-15 millones de dólares); arándanos y otros frutos del género *vaccinium* frescos (-13 millones de dólares); y algodón sin cardar ni peinar (-12 millones de dólares), entre otros.

El aumento interanual de las exportaciones de MOA (168 millones de dólares) se explicó principalmente por la suba de las ventas de carne bovina, deshuesada, congelada (124 millones de dólares); aceite de soja en bruto, incluso desgomado (78 millones de dólares); malta sin tostar, entera o partida (25 millones de dólares); cortes de carne bovina congelada, sin deshuesar, n.c.o.p. (14 millones de dólares); y trozos y despojos de gallos o gallinas, congelados (11 millones de dólares); entre otras. El producto que presentó mayores caídas en sus ventas fue maníes preparados o conservados en formas n.c.o.p. (-39 millones de dólares); seguido por carne bovina, deshuesada, fresca o refrigerada (-15 millones de dólares); aceite de maní en bruto (-13 millones de dólares); vinos no espumosos, mosto de uva en el que la fermentación se ha impedido o cortado añadiendo alcohol y cueros y pieles curtidos de bovino (-7 millones de dólares en ambos casos), entre otros.

En noviembre, el incremento de las exportaciones de MOI, respecto de igual mes del año anterior (72 millones de dólares), se originó principalmente en la suba de pinturas y dibujos hechos totalmente a mano (418 millones de dólares); tubos sin costura, aceros aleados sin revestir, para entubación o producción de pozos de petróleo o gas, n.c.o.p. (22 millones de dólares); oro para uso no monetario, formas en bruto de aleación dorada o bullón dorado (17 millones de dólares); y vehículos automóviles para transporte >= a 10 personas (12 millones de dólares), entre otras. Se destacó la baja en las exportaciones de vehículos para transporte de mercancías, de peso total con carga máxima <= a 5 t (-151 millones de dólares); biodiésel y sus mezclas (-50 millones de dólares); aleaciones de aluminio (-22 millones de dólares); y cajas de cambio para vehículos automóviles n.c.o.p. (-15 millones de dólares); entre otros.

La caída de las exportaciones de combustibles y energía (-152 millones de dólares) respondió a menores ventas de aceites crudos de petróleo (-112 millones de dólares); propano licuado excluido crudo (-22 millones de dólares); fueloil (-21 millones de dólares); butanos licuados (-12 millones de dólares); y naftas

excluidas para petroquímica (-8 millones de dólares), entre otras. El incremento de ventas más destacado fue el de gas natural licuado (7 millones de dólares).

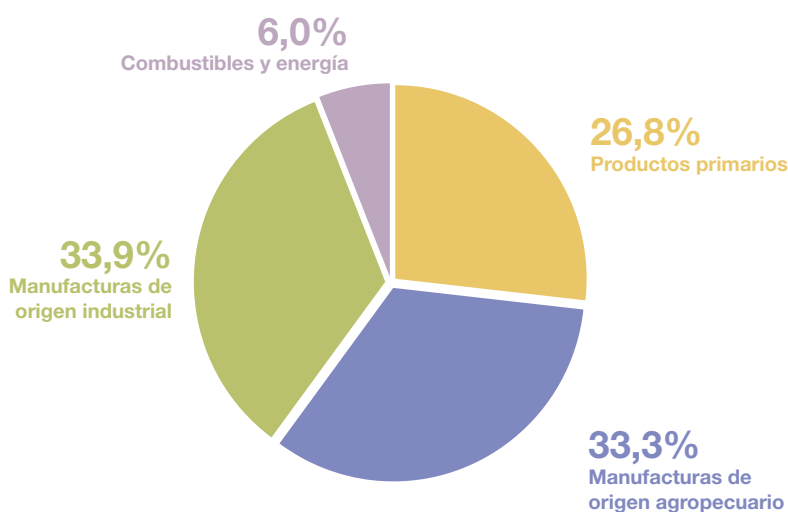
A un mayor nivel de desagregación, se observó que los productos cuyas exportaciones registraron mayores aumentos interanuales y los mercados hacia los que se dirigieron estos aumentos fueron:

- Pinturas y dibujos hechos totalmente a mano. El aumento se dirigió, principalmente, a Luxemburgo y Estados Unidos.
- Maíz en grano. Fundamentalmente, la suba se destinó hacia Viet Nam, Argelia, Perú, República de Corea y Arabia Saudita, entre otros.
- Porotos de soja excluidos para siembra. El aumento se dirigió, principalmente, a China.
- Carne bovina, deshuesada, congelada. El mayor incremento se destinó a China.
- Aceite de soja en bruto, incluso desgomado. La variación positiva se debió, fundamentalmente, a mayores ventas a India, Marruecos, Malasia, República Dominicana y Argelia. Hubo caída de ventas a China.
- Otros maníes crudos n.c.o.p. El incremento se originó, esencialmente, en mayores exportaciones hacia Países Bajos –incluye el puerto de Rotterdam, tránsito hacia otros países–, seguidos por Rusia y Sudáfrica, entre otros.
- Cebada en grano excluida cervecera. Se explicó por un aumento de ventas hacia Irán, Arabia Saudita y Emiratos Árabes Unidos.
- Malta sin tostar, entera o partida. La suba en este caso se dirigió mayormente a Brasil, seguida por Chile, entre otros.
- Tubos sin costura, aceros aleados sin revestir, para entubación o producción de pozos de petróleo o gas, n.c.o.p. El incremento tuvo como principales destinos México, India, Iraq, Emiratos Árabes Unidos y Colombia.
- Oro para uso no monetario, formas en bruto de aleación dorada o bullón dorado. Se explicó por un aumento de ventas hacia India y Suiza. Hubo disminución de exportaciones hacia Canadá y Estados Unidos.

Los productos de exportación y mercados con mayores caídas en noviembre de 2019, respecto de igual mes del año anterior, fueron:

- Vehículos para transporte de mercancías, de peso total con carga máxima \leq a 5 t. La caída fue atribuible, fundamentalmente, a la baja en las ventas a Brasil, seguidas por Colombia, Australia, México y Sudáfrica, entre otras.
- Aceites crudos de petróleo. El descenso se originó en menores ventas a Estados Unidos, seguidas por Países Bajos –incluye el puerto de Rotterdam, tránsito hacia otros países– y China, entre otras. Hubo incremento de exportaciones hacia España.
- Minerales de cobre y sus concentrados excluido sulfuros. No se registraron exportaciones en noviembre. En el mismo período del año anterior se había exportado exclusivamente a España.
- Biodiésel y sus mezclas. Se atribuyó a la baja de las exportaciones hacia Países Bajos –incluye el puerto de Rotterdam, tránsito hacia otros países–, Bélgica y Canadá.
- Maníes preparados o conservados en formas n.c.o.p. La caída se debió, en mayor medida, a la disminución de las exportaciones hacia Países Bajos –incluye el puerto de Rotterdam, tránsito hacia otros países–, seguidas por Rusia y Polonia, entre otras.
- Trigo y morcajo, excluidos trigo duro y para siembra. Se explicó, principalmente, por una baja de las exportaciones a Brasil, Perú, Argelia y Chile.
- Propano licuado excluido crudo. Se atribuyó, fundamentalmente, a la baja de las exportaciones hacia Australia, seguidas por Estados Unidos y Chile, entre otras.
- Aleaciones de aluminio. El descenso se explicó, fundamentalmente, por la disminución de las ventas a Estados Unidos.
- Fueloil. La caída fue atribuible, fundamentalmente, a la baja en las ventas a Estados Unidos, seguidas por Bahamas y Uruguay.
- Camarones, langostinos y otros decápodos congelados y enteros, excluidos de agua fría. El descenso se explicó, mayormente, por menores exportaciones a España e Italia, entre otras. Hubo incremento de exportaciones a China.

Gráfico 1. Composición de las exportaciones. Noviembre de 2019



Fuente: INDEC, Dirección Nacional de Estadísticas del Sector Externo.

3. Importaciones

3.1 Importaciones de noviembre de 2019

Cuadro 6. Importaciones según usos económicos, grandes categorías económicas y agregados especiales. Noviembre y once meses de 2018-2019

Usos económicos, grandes categorías económicas y agregados especiales	Noviembre			Once meses		
	2019*	2018*	Variación porcentual	2019*	2018*	Variación porcentual
	Millones de dólares		%	Millones de dólares		%
Total general	3.409	4.363	-21,9	45.992	61.566	-25,3
Bienes de capital	611	732	-16,5	7.880	11.500	-31,5
Bienes de capital, excluidos equipos de transporte	476	600	-20,7	6.218	8.521	-27,0
Computadoras y teléfonos	55	51	7,8	728	839	-13,2
Equipos de transporte industriales	80	81	-1,2	934	2.141	-56,4
Bienes intermedios	1.166	1.643	-29,0	16.050	19.022	-15,6
Alimentos y bebidas básicos fundamentalmente para la industria	56	270	-79,3	1.676	2.330	-28,1
Alimentos y bebidas elaborados fundamentalmente para la industria	14	17	-17,6	182	209	-12,9
Suministros industriales básicos no especificados en otras partidas	54	93	-41,9	799	1.029	-22,4
Suministros industriales elaborados no especificados en otras partidas	1.042	1.263	-17,5	13.394	15.455	-13,3
Combustibles y lubricantes	262	327	-19,9	4.188	6.261	-33,1
Combustibles y lubricantes básicos	80	99	-19,2	1.318	1.799	-26,7
Combustibles y lubricantes elaborados	183	229	-20,1	2.870	4.462	-35,7
Piezas y accesorios para bienes de capital	757	783	-3,3	9.598	11.462	-16,3
Piezas y accesorios para bienes de capital	389	314	23,9	4.537	4.575	-0,8
Partes y piezas para computadoras y teléfonos	53	84	-36,9	900	1.148	-21,6
Piezas y accesorios para equipos de transporte	314	384	-18,2	4.161	5.738	-27,5
Bienes de consumo	477	558	-14,5	5.831	7.990	-27,0
Alimentos y bebidas básicos fundamentalmente para el hogar	35	33	6,1	329	391	-15,9
Alimentos y bebidas elaborados fundamentalmente para el hogar	56	67	-16,4	691	1.006	-31,3
Equipos de transporte no industriales	19	21	-9,5	231	563	-59,0
Artículos de consumo duraderos no especificados en otra partida	41	48	-14,6	500	842	-40,6
Artículos de consumo semiduraderos no especificados en otra partida	118	156	-24,4	1.494	2.235	-33,2
Artículos de consumo no duraderos no especificados en otra partida	127	141	-9,9	1.540	1.764	-12,7
Medicamentos	81	93	-12,9	1.047	1.187	-11,8
Vehículos automotores de pasajeros	114	275	-58,5	2.198	5.045	-56,4
Resto	22	45	-51,1	245	286	-14,3

Fuente: INDEC, Dirección Nacional de Estadísticas del Sector Externo.

El valor de las importaciones de noviembre de 2019 fue 21,9% inferior al registrado en igual período del año anterior. Se redujo 954 millones de dólares. En noviembre, tanto los precios como las cantidades se contrajeron (-8,6% y -14,5%, respectivamente).

Las importaciones de bienes de capital cayeron de manera interanual 16,5%; las cantidades bajaron 19,2%; mientras que los precios subieron 3,2%. Las importaciones de bienes intermedios descendieron 29,0%; los precios cayeron 21,1%; y las cantidades, 10,0%. Las importaciones de combustibles y lubricantes cayeron 19,9%; las cantidades bajaron 18,4% y los precios, 1,9%. Las importaciones de piezas y accesorios para bienes de capital se contrajeron 3,3%, los precios disminuyeron 2,8% y las cantidades, 0,5%. Las importaciones de bienes de consumo cayeron 14,5%, las cantidades descendieron 16,8%, mientras que los precios se incrementaron 2,8%. Las importaciones de vehículos automotores de pasajeros disminuyeron 58,5%, las cantidades bajaron 63,4%, y los precios aumentaron 12,9%.

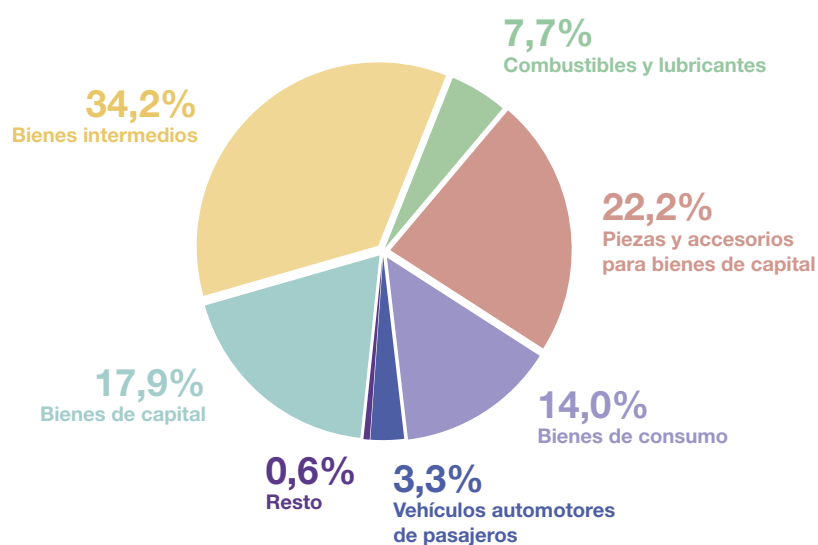
Las mayores caídas interanuales de importaciones a nivel de posiciones arancelarias fueron:

- Porotos de soja excluidos para siembra (-213 millones de dólares).
- Vehículos para transporte <= a 6 personas, de cilindrada > a 1.000 cm³ y <= a 1.500 cm³ (-91 millones de dólares).
- Vehículos para transporte <= a 6 personas, de cilindrada > a 1.500 cm³ y <= a 3.000 cm³ (-61 millones de dólares).
- Fosfato monoamónico incluso mezclado con fosfato diamónico (-48 millones de dólares).
- Hulla bituminosa sin aglomerar (-29 millones de dólares).

A nivel de posiciones arancelarias aumentaron, de manera interanual principalmente, las importaciones de:

- Partes destinadas a motores, generadores, grupos electrógenos y convertidores rotativos, n.c.o.p. (42 millones de dólares).
- Células solares en módulos o paneles (20 millones de dólares).
- Máquinas y aparatos mecánicos con función propia, n.c.o.p. (19 millones de dólares).
- Partes de motores y máquinas motrices, n.c.o.p. (18 millones de dólares).
- Gas natural en estado gaseoso (10 millones de dólares).

Gráfico 2. Composición de las importaciones. Noviembre de 2019



Fuente: INDEC, Dirección Nacional de Estadísticas del Sector Externo.

4. Series desestacionalizadas y tendencia-ciclo

4.1 Exportaciones desestacionalizadas y tendencia-ciclo

En términos desestacionalizados, las exportaciones se incrementaron 5,4% en noviembre con respecto al mes anterior. Por su parte, la tendencia-ciclo se incrementó 1,1% con relación al mes anterior.

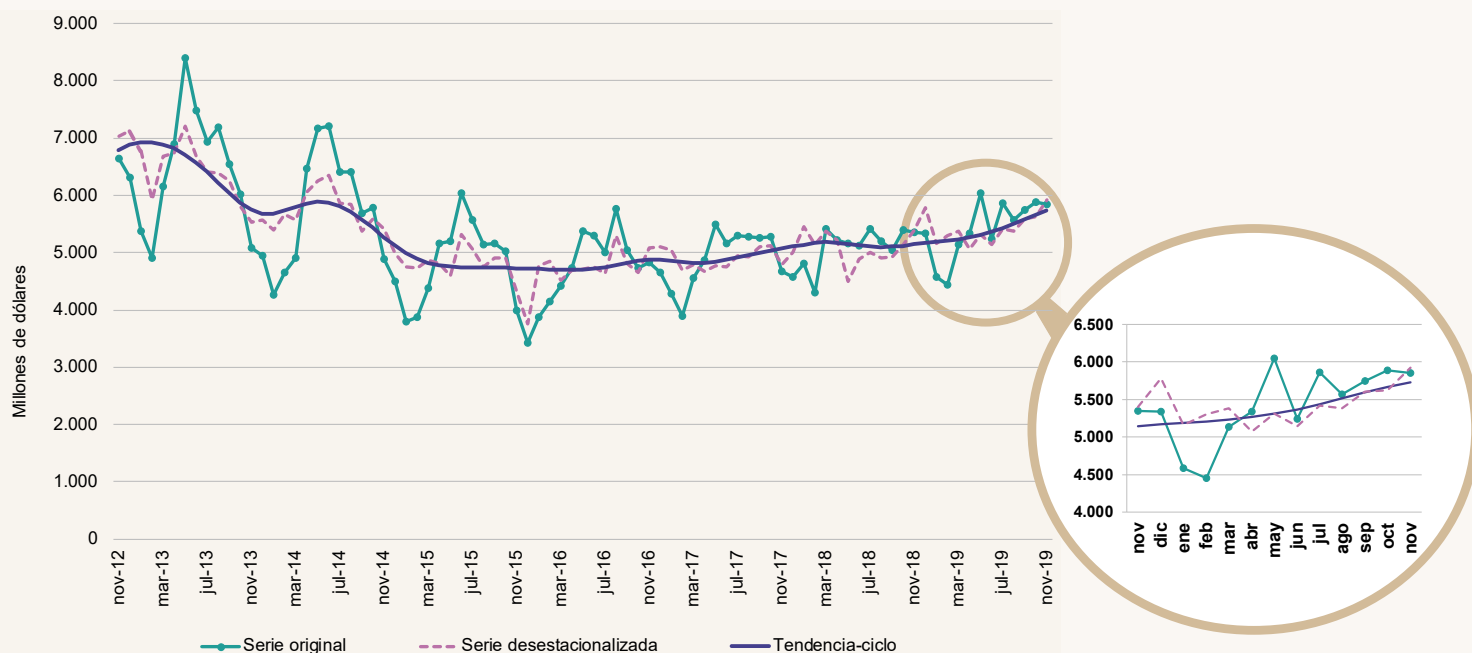
Cuadro 7. Exportaciones argentinas. Serie original, desestacionalizada y tendencia-ciclo estimada con variaciones mensuales y anuales

Período	Serie original	Serie desestacionalizada	Tendencia ciclo	Variación serie original con respecto a igual período del año anterior	Variación original con respecto al mes anterior	Variación desestacionalizada con respecto al mes anterior	Variación tendencia-ciclo con respecto al mes anterior
Millones de dólares				%			
2018	Noviembre	5.350	5.400	5.146	14,6	-0,9	4,9
	Diciembre	5.336	5.783	5.167	16,6	-0,3	7,1
2019	Enero	4.585	5.156	5.187	-4,7	-14,1	-10,8
	Febrero	4.448	5.305	5.208	3,3	-3,0	2,9
	Marzo	5.137	5.380	5.233	-5,2	15,5	1,4
	Abril	5.337	5.072	5.265	2,3	3,9	-5,7
	Mayo	6.044	5.314	5.309	17,1	13,2	4,8
	Junio	5.239	5.141	5.365	2,1	-13,3	-3,2
	Julio	5.856	5.419	5.433	8,1	11,8	5,4
	Agosto	5.568	5.381	5.510	7,0	-4,9	-0,7
	Septiembre	5.746	5.601	5.590	14,1	3,2	4,1
	Octubre	5.889	5.625	5.665	9,1	2,5	0,4
	Noviembre	5.854	5.927	5.729	9,4	-0,6	5,4

Nota: los cuadros con las series mensuales desestacionalizada y tendencia-ciclo se encuentran disponibles en: www.indec.gov.ar/ftp/cuadros/economia/ica_anexo_cuadros_23_12_19.xls.

Fuente: INDEC, Dirección Nacional de Estadísticas del Sector Externo.

Gráfico 3. Serie desestacionalizada y tendencia-ciclo de las exportaciones. Noviembre 2012-noviembre 2019



Fuente: INDEC, Dirección Nacional de Estadísticas del Sector Externo.

4.2 Importaciones desestacionalizadas y tendencia-ciclo

En términos desestacionalizados, las importaciones de noviembre tuvieron una variación negativa de 4,9% con respecto al mes anterior. Por su parte, la tendencia-ciclo registró una variación negativa de 1,6% en noviembre con respecto al mes anterior.

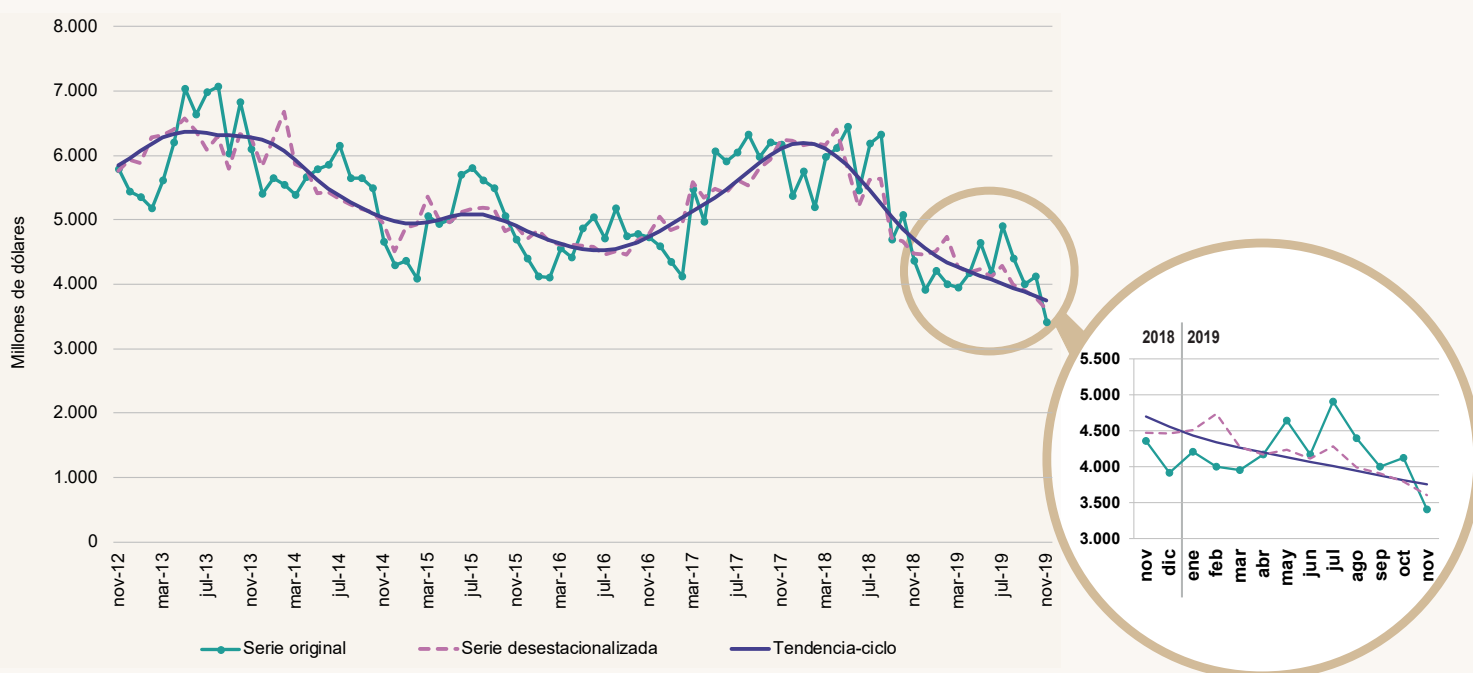
Cuadro 8. Importaciones argentinas. Serie original, desestacionalizada y tendencia-ciclo estimada con variaciones mensuales y anuales

Período	Serie original	Serie desestacionalizada	Tendencia ciclo	Variación serie original con respecto a igual período del año anterior	Variación original con respecto al mes anterior	Variación desestacionalizada con respecto al mes anterior	Variación tendencia-ciclo con respecto al mes anterior	
		Millones de dólares			%			
2018	Noviembre	4.363	4.472	4.695	-29,2	-14,0	-4,3	-3,5
	Diciembre	3.917	4.460	4.555	-27,0	-10,2	-0,3	-3,0
2019	Enero	4.212	4.515	4.440	-26,7	7,5	1,2	-2,5
	Febrero	3.998	4.742	4.346	-23,1	-5,1	5,0	-2,1
	Marzo	3.956	4.271	4.267	-33,8	-1,1	-9,9	-1,8
	Abril	4.172	4.173	4.197	-31,7	5,5	-2,3	-1,6
	Mayo	4.645	4.235	4.133	-28,0	11,3	1,5	-1,5
	Junio	4.171	4.113	4.071	-23,6	-10,2	-2,9	-1,5
	Julio	4.905	4.289	4.009	-20,7	17,6	4,3	-1,5
	Agosto	4.400	3.990	3.946	-30,3	-10,3	-7,0	-1,6
	Septiembre	4.002	3.906	3.881	-14,9	-9,0	-2,1	-1,6
	Octubre	4.121	3.793	3.817	-18,8	3,0	-2,9	-1,7
	Noviembre	3.409	3.607	3.756	-21,9	-17,3	-4,9	-1,6

Nota: los cuadros con las series mensuales desestacionalizada y tendencia-ciclo se encuentran disponibles en: www.indec.gov.ar/ftp/cuadros/economia/ica_anexo_cuadros_23_12_19.xls.

Fuente: INDEC, Dirección Nacional de Estadísticas del Sector Externo.

Gráfico 4. Serie desestacionalizada y tendencia-ciclo de las importaciones. Noviembre 2012-noviembre 2019



Fuente: INDEC, Dirección Nacional de Estadísticas del Sector Externo.

5. Intercambio comercial según zonas económicas y países seleccionados

Cuadro 9. Balanza comercial, por zonas económicas y países seleccionados. Variación porcentual respecto a igual período de 2018. Noviembre y once meses de 2019

Zonas económicas y países seleccionados	Noviembre de 2019					Once meses de 2019				
	Exportación ^e		Importación [*]		Saldo [*]	Exportación ^e		Importación [*]		Saldo [*]
	Millones de dólares	Var. %	Millones de dólares	Var. %	Millones de dólares	Millones de dólares	Var. %	Millones de dólares	Var. %	Millones de dólares
Total	5.854	9,4	3.409	-21,9	2.445	59.702	5,8	45.992	-25,3	13.710
Mercosur	1.120	-11,9	818	-22,0	301	11.617	-10,3	11.479	-34,4	139
Chile	219	-28,9	39	-13,3	179	2.760	-1,2	495	-25,9	2.266
Resto de ALADI	282	2,9	127	-14,2	155	3.311	16,1	1.815	-14,5	1.496
SICA	57	35,7	2	-	55	640	8,7	20	-25,9	620
NAFTA	385	-38,0	533	-37,1	-148	4.997	-14,2	7.286	-20,7	-2.288
Unión Europea	1.037	26,6	633	-17,0	404	8.101	-6,3	8.380	-20,5	-278
Suiza	122	5,2	28	-24,3	95	1.536	29,9	376	-30,4	1.160
CEI	48	-31,4	14	-66,7	34	650	-15,7	247	-54,3	403
ASEAN	407	20,1	191	2,1	216	5.914	21,8	2.510	-7,0	3.403
China	924	39,6	634	-24,3	290	6.465	63,8	8.651	-23,7	-2.186
República de Corea	61	165,2	21	-36,4	40	782	192,9	454	-26,4	328
Japón	73	128,1	67	-4,3	6	423	-5,8	841	-16,7	-418
India	204	482,9	75	27,1	129	1.982	35,8	752	-9,8	1.230
Medio Oriente	200	29,0	63	12,5	137	3.065	16,2	488	-56,4	2.576
Magreb y Egipto	280	56,4	30	150,0	250	3.161	6,4	408	5,2	2.753
SACU	26	-36,6	9	-25,0	17	547	10,1	133	-36,7	414
Oceanía	72	-15,3	24	-58,6	49	618	-8,0	239	-28,7	379
Resto del mundo	338	21,6	103	-	235	3.130	1,3	1.418	-25,4	1.712

Fuente: INDEC, Dirección Nacional de Estadísticas del Sector Externo.

Mercosur

El intercambio con este bloque, principal socio comercial de la Argentina, arrojó en noviembre un saldo positivo de 301 millones de dólares. Las exportaciones alcanzaron 1.120 millones de dólares; fueron 11,9% inferiores a las de noviembre de 2018 (-152 millones de dólares), debido a caídas de ventas de todos los rubros, con excepción de las MOA. El 83,4% de las exportaciones al bloque fueron destinadas a Brasil; 8,3%, a Paraguay; 7,6%, a Uruguay; y 0,6%, a Venezuela. Las exportaciones de vehículos automóviles, tractores, velocípedos y demás vehículos terrestres, sus partes y accesorios (capítulo 87) sumaron 422 millones de dólares y representaron el 37,7% de las exportaciones totales al bloque. Si se le suman trigo y morcajo; papas preparadas o conservadas; malta sin tostar; naftas excluidas para petroquímica; motores de émbolo, diésel o semidiésel, para vehículos automotores; propano licuado excluido crudo; naftas para petroquímica; el total equivale a 55,4% de las exportaciones al Mercosur.

Las importaciones desde el Mercosur alcanzaron 818 millones de dólares; fueron 22,0% inferiores a las del mismo mes del año anterior (-231 millones de dólares). Bajaron las compras de todos los usos económicos, con excepción de las compras externas de bienes de capital. Se destacaron principalmente las caídas de importaciones de bienes intermedios y vehículos automotores de pasajeros. El 86,2% de las importaciones desde el Mercosur provinieron de Brasil; 9,2%, de Paraguay; y 4,6%, de Uruguay. Respecto de los productos, el 25,5% de las compras al bloque correspondieron al capítulo 87: vehículos automóviles, tractores, velocípedos y demás vehículos terrestres; sus partes y accesorios. En noviembre se importaron por ese concepto 209 millones de dólares. Las importaciones desagregadas a nivel producto que siguieron en importancia fueron: porotos de soja excluidos para siembra; energía eléctrica; máquinas y aparatos mecánicos con función propia; aglomerados de hierro por proceso de pelletización; juegos de cables para bujías

de encendido; neumáticos de caucho; fungicidas; pasta química de madera excluida de coníferas; papel y cartón estucados; chapas cuadradas, rectangulares, de aleaciones de aluminio; polipropileno sin carga; motores de émbolo; carne porcina congelada y productos laminados planos de hierro, acero sin alear. En conjunto con el capítulo 87, sumaron 389 millones de dólares, el 47,6% de las importaciones desde este bloque.

En noviembre, el comercio con el Mercosur representó 19,1% de las exportaciones totales y 24,0% de las importaciones totales.

Unión Europea

En noviembre, el intercambio comercial con la Unión Europea arrojó un saldo positivo de 404 millones de dólares. Las exportaciones totalizaron 1.037 millones de dólares, lo que registró un incremento de 26,6% en relación con el mismo mes del año anterior (218 millones de dólares). Se observaron aumentos en las MOI y los combustibles, aunque en menor medida, que pudieran compensar las caídas de las MOA y los productos primarios. De un total de veintiocho países, los diez que registraron mayores exportaciones concentraron el 92,9% de las ventas externas al bloque: Luxemburgo, Países Bajos (incluye el puerto de Rotterdam, tránsito hacia otros países), España, Alemania, Italia, Polonia, Reino Unido, Bélgica, Francia y Grecia, en ese orden. El 70,8% de las exportaciones totales a la Unión Europea reflejó las ventas de seis productos: pinturas y dibujos hechos totalmente a mano, que representó 34,8% del total; harina y pellets de la extracción del aceite de soja (20,4%); biodiésel (4,4%), maníes crudos (3,9%), aceite crudo de petróleo (3,8%) y carne bovina (3,5%).

Las importaciones desde la Unión Europea alcanzaron en noviembre 633 millones de dólares, con una baja de 17,0% respecto a igual período del año anterior (-130 millones de dólares). Esta disminución fue resultado de caídas de compras de todos los usos económicos, excepto vehículos automotores de pasajeros. El 79,5% de las importaciones totales desde el bloque correspondieron a Alemania, Italia, España, Francia, Reino Unido y Países Bajos, en ese orden. En particular las compras a Alemania representaron 34,3% del total de adquisiciones a la Unión Europea. Las importaciones de productos comprendidos en el capítulo 84 (reactores nucleares, calderas, máquinas, aparatos y artefactos mecánicos; partes de estas máquinas o aparatos); en el capítulo 85 (máquinas, aparatos y material eléctrico y sus partes; aparatos de grabación o reproducción de sonido, aparatos de grabación o reproducción de imagen y sonido en televisión y las partes y accesorios de estos aparatos); en el capítulo 30 (productos farmacéuticos); y en el capítulo 87 (vehículos automóviles, tractores, velocípedos y demás vehículos terrestres; sus partes y accesorios) sumaron 354 millones de dólares, 56,0% de las importaciones totales desde la Unión Europea. En particular, las compras correspondientes al capítulo 84 ascendieron en noviembre a 145 millones de dólares, 22,9% del total de adquisiciones a la región.

En noviembre, el comercio con la Unión Europea representó 17,7% de las exportaciones totales y 18,6% de las importaciones totales.

NAFTA

El intercambio comercial con este bloque registró en noviembre un saldo negativo de 148 millones de dólares. Las exportaciones alcanzaron 385 millones de dólares, con una caída respecto de noviembre de 2018 de 38,0% (-236 millones de dólares). Esta baja se debió fundamentalmente a menores ventas de combustibles y lubricantes y MOI. En noviembre, los principales productos de exportación fueron pinturas y dibujos; vinos no espumosos; oro para uso no monetario; plata en bruto; arándanos; tubos sin costura; porotos de soja excluidos para siembra; camarones, langostinos y otros decápodos excluidos de agua fría y enteros, congelados y maíz en grano. En conjunto, estos productos representaron el 50,6% de las exportaciones totales con ese destino. Estados Unidos absorbió en noviembre 76,7% de las exportaciones totales a NAFTA; México, 13,5% y Canadá, 9,8%.

En noviembre, las importaciones totalizaron 533 millones de dólares. Disminuyeron 37,1% (-315 millones de dólares) respecto de igual mes del año anterior, debido a menores compras de todos los usos económicos, principalmente bienes intermedios. En noviembre, el 78,4% de las importaciones desde NAFTA provinieron de Estados Unidos; 16,1%, de México; y 5,5%, de Canadá. Se destacaron las compras de los productos comprendidos en el capítulo 84 (reactores nucleares, calderas, máquinas, aparatos y artefactos mecánicos; partes de estas máquinas o aparatos); en el 29 (productos

químicos orgánicos); en el 30 (productos farmacéuticos); en el 39 (plástico y sus manufacturas) y en el 85 (máquinas, aparatos y material eléctrico, y sus partes; aparatos de grabación o reproducción de sonido, aparatos de grabación o reproducción de imagen y sonido en televisión, y las partes y accesorios de estos aparatos). Estos capítulos en conjunto sumaron 272 millones de dólares, 51,0% del total importado desde NAFTA. En particular, las compras correspondientes al capítulo 84 representaron, en noviembre, 17,9% del total de adquisiciones a la región (96 millones de dólares).

En noviembre, el comercio con el NAFTA representó 6,6% de las exportaciones totales y 15,6% de las importaciones totales.

China

El intercambio con China registró, en noviembre, un saldo comercial positivo de 290 millones de dólares. Las exportaciones sumaron 924 millones de dólares, con un alza de 39,6% (262 millones de dólares) respecto a igual mes del año anterior, debido un aumento de ventas de productos primarios y en menor medida, de MOA. Por su parte, el 52,7% de las exportaciones de este mes se concentró en porotos de soja excluidos para siembra.

Las importaciones desde China totalizaron en noviembre 634 millones de dólares. Decrecieron 24,3% con respecto a igual mes del año anterior (-204 millones de dólares), debido a menores compras de todos los usos económicos, excepto en piezas y accesorios para bienes de capital. A nivel de capítulos, los productos comprendidos en el 85 (máquinas, aparatos y material eléctrico y sus partes; aparatos de grabación o reproducción de sonido, aparatos de grabación o reproducción de imagen y sonido en televisión y las partes y accesorios de estos aparatos); el 84 (reactores nucleares, calderas, máquinas, aparatos y artefactos mecánicos; partes de estas máquinas o aparatos) y el 29 (productos químicos orgánicos) totalizaron 412 millones de dólares y equivalieron al 65,0% del total importado desde China. En particular, las adquisiciones correspondientes al capítulo 85 totalizaron en noviembre 200 millones de dólares; 31,5% del total de compras a la región.

En noviembre, el comercio con China implicó 15,8% de las exportaciones totales y 18,6% de las importaciones totales.

ASEAN

En noviembre, el intercambio comercial con ASEAN registró un superávit de 216 millones de dólares. Las exportaciones sumaron 407 millones de dólares. Aumentaron 20,1% en relación con el mismo mes del año anterior (68 millones de dólares), debido principalmente a un alza de ventas de MOA y, en menor medida, de productos primarios. De los diez países que componen el bloque, Viet Nam, Indonesia, Malasia y Tailandia, en ese orden, absorbieron 98,6% de las exportaciones totales a la región. En particular, las exportaciones a Viet Nam representaron el 38,2% de las ventas totales a la región. El 87,2% de las ventas a ASEAN estuvieron compuestas en noviembre por dos productos: harina y pellets de la extracción del aceite de soja y maíz en grano.

Las importaciones sumaron 191 millones de dólares. Aumentaron 2,1% con respecto a igual mes del año anterior (4 millones de dólares), principalmente por mayores compras de bienes de consumo.

En noviembre, el comercio con ASEAN representó 7,0% de las exportaciones totales y 5,6% de las importaciones totales.

Chile

En noviembre, el comercio con este país arrojó un superávit de 179 millones de dólares. Las exportaciones ascendieron a 219 millones de dólares; disminuyeron 28,9% con respecto al mismo mes del año anterior (-89 millones de dólares). Esto fue consecuencia de caídas en las de ventas de todos los rubros, principalmente de MOI y, en menor medida, de productos primarios. A nivel de productos, en este mes las ventas estuvieron diversificadas. El 50,0% del total estuvo compuesto por vehículos para el transporte de mercancías; aceite crudo de petróleo; carne bovina; trigo, gas natural; maíz en grano; mezclas de aceites refinados; harina y pellets de la extracción del aceite de soja; papel y cartón; gas licuado de petróleo (GLP) y malta sin tostar.

Las importaciones desde Chile sumaron 39 millones de dólares. Decrecieron 13,3% respecto a igual mes del año anterior (-6 millones de dólares), debido principalmente a menores compras de bienes intermedios y en menor medida de bienes de capital. Con relación a los productos importados, el 50,6% del total de adquisiciones estuvo compuesto por: paltas; salmónes; tomates preparados o conservados; alambre de cobre; papel y cartón estucados; almendras sin cáscaras; polipropileno; minerales de molibdeno y sus concentrados; bombonas y botellas de vidrio; nitrato de amonio y coque de petróleo.

En noviembre, el comercio con Chile ascendió a 3,7% de las exportaciones totales y 1,1% de las importaciones totales.

Magreb y Egipto

En noviembre, el intercambio comercial con este bloque arrojó un superávit de 250 millones de dólares. Las exportaciones ascendieron a 280 millones de dólares; crecieron 56,4% respecto a las del mismo mes del año anterior (101 millones de dólares). Este aumento se debió fundamentalmente a mayores envíos de productos primarios y MOA. El 88,6% de las exportaciones al bloque se concentraron en cuatro productos: maíz en grano –representó 37,8% del total–; harina y pellets de la extracción del aceite de soja; aceite de soja en bruto, incluso desgomado y leche entera, en polvo, gránulos o similares, sin azucarar. En noviembre, las ventas a Argelia representaron 64,7% de las exportaciones totales al bloque; mientras que las correspondientes a Marruecos y Túnez significaron 24,6% y 6,2% del total, respectivamente.

Las importaciones, en noviembre, totalizaron 30 millones de dólares; tuvieron una caída de 18 millones de dólares respecto a igual mes del año anterior, atribuible principalmente a menores compras de bienes de capital.

El comercio con Magreb y Egipto representó en noviembre 4,8% de las exportaciones totales y 0,9% de las importaciones totales.

Medio Oriente

El intercambio comercial con Medio Oriente tuvo en noviembre un superávit de 137 millones de dólares. Las exportaciones totalizaron 200 millones de dólares, 29,0% superiores a las del mismo mes del año anterior (45 millones de dólares), debido principalmente a mayores ventas de los productos primarios. De los catorce países que conforman la zona, la mitad representaron el 90,9% del total de las exportaciones: Arabia Saudita, Emiratos Árabes Unidos, Irak, Yemen, Israel, Irán y Omán. En particular, Arabia Saudita acumuló el 40,3% del total de envíos al bloque. En referencia a los productos vendidos, maíz en grano; harina y pellets de la extracción del aceite de soja; cebada; tubos sin costura y gallos o gallinas sin trocear congelados representaron 79,9% del total de las exportaciones.

Las importaciones desde esta zona ascendieron a 63 millones de dólares y se incrementaron 12,5% respecto de noviembre de 2018, debido principalmente a mayores compras de combustibles y lubricantes.

El comercio con Medio Oriente representó 3,4% de las exportaciones totales y 1,8% de las importaciones totales.

Principales socios comerciales

En noviembre, los principales destinos de las exportaciones argentinas fueron: Brasil, China, Luxemburgo, Estados Unidos, Chile, India, Argelia, Viet Nam, Países Bajos y España, en ese orden, que en conjunto acumularon el 60,7% del total de ventas externas.

Por su parte, los principales países de origen de las importaciones fueron Brasil, China, Estados Unidos, Alemania, Tailandia, México, Bolivia, Italia, Paraguay, e India, que representaron el 72,3% del total de compras al exterior.

Los déficits más importantes de noviembre se registraron con Alemania (-142 millones de dólares), Estados Unidos (-123 millones de dólares), Tailandia (-50 millones de dólares), Bolivia (-46 millones de dólares), México (-34 millones de dólares), Francia (-25 millones de dólares), Italia (-20 millones de dólares), Suecia (-18 millones de dólares), Singapur (-13 millones de dólares) y Austria (-12 millones de dólares).

Los superávits más importantes de noviembre correspondieron al comercio con Luxemburgo (360 millones de dólares), China (290 millones de dólares), Brasil (228 millones de dólares), Argelia (181 millones de dólares), Chile (179 millones de dólares), India (129 millones de dólares), Perú (120 millones de dólares), Viet Nam (114 millones de dólares), Países Bajos (109 millones de dólares) e Indonesia (99 millones de dólares).

6. Otros temas

6.1 Exportaciones netas de productos relacionados con la soja

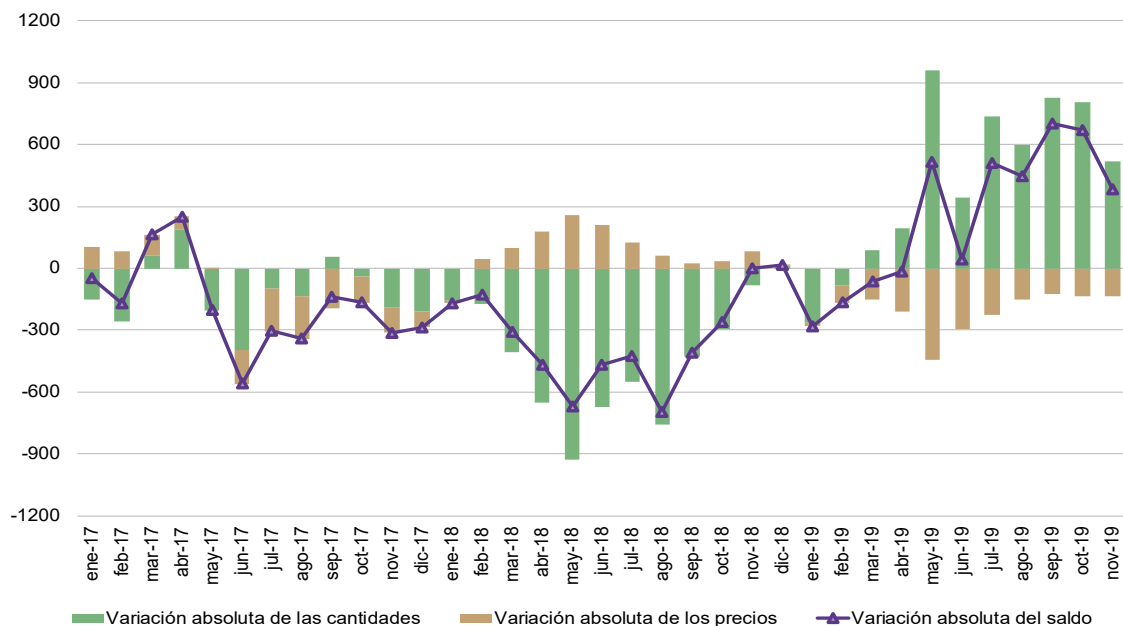
El conjunto de las exportaciones de los principales productos relacionados con la soja y sus subproductos (porotos de soja, excluidos para siembra; aceite de soja en bruto; harina y pellets de la extracción del aceite de soja; y biodiésel y sus mezclas) sumó, en noviembre, 1.467 millones de dólares; registró una suba de 13,0% respecto a igual período del año anterior (169 millones de dólares). Esto fue producto del incremento de cantidades exportadas de porotos de soja, excluidos para siembra (53,8%); aceite de soja en bruto, incluso desgomado (49,9%); y harina y pellets de la extracción del aceite de soja (15,8%); mientras que descendieron las cantidades de biodiésel y sus mezclas (-55,6%). Hubo incremento de precios de biodiésel y sus mezclas (8,3%) y aceite de soja en bruto (2,1%); mientras que disminuyeron los precios de porotos de soja, excluidos para siembra (-8,7%) y harina y pellets de la extracción del aceite de soja (-14,1%).

Por su parte, en noviembre, las importaciones de porotos de soja (excluidos para siembra) y sus principales derivados fueron de 48 millones de dólares, 213 millones de dólares menos que en igual período del año anterior; las cantidades cayeron 80,7%; y los precios, 4,5%. Estas importaciones se realizaron bajo el régimen de importaciones temporarias con el objetivo de ser industrializadas, y provinieron de Paraguay.

Por lo tanto, en noviembre, respecto de igual mes del año anterior, las exportaciones netas (exportaciones menos importaciones) de los cuatro principales productos derivados del cultivo de la soja y sus subproductos registraron una suba de 382 millones de dólares. Esto sucedió debido al aumento en las exportaciones, considerándose la baja de las importaciones para el mismo período.

En el siguiente gráfico se puede observar la variación de las exportaciones netas de los principales productos relacionados con la soja y sus subproductos, respecto al mismo período del año anterior, según variaciones absolutas de precios y cantidades en millones de dólares.

Gráfico 5. Evolución de las exportaciones netas de los principales productos del complejo soja según variaciones absolutas de precios y cantidades en millones de dólares. Enero 2017-noviembre 2019



Fuente: INDEC, Dirección Nacional de Estadísticas del Sector Externo.

7.1

Exportaciones de los once meses de 2019

En los once meses de 2019, las exportaciones totales acumuladas alcanzaron 59.702 millones de dólares, con un incremento de 5,8% respecto de igual período del año anterior, 3.257 millones de dólares.

Las exportaciones de productos primarios se incrementaron 28,6%; las de MOA, 3,7%; y las de combustibles y energía, 2,1%; mientras que las MOI descendieron (-6,5%).

Los mayores aumentos interanuales de las exportaciones de los once meses de 2019, a nivel de capítulo, fueron: semillas y frutos oleaginosos –fundamentalmente porotos de soja excluidos para siembra; y otros maníes crudos n.c.o.p.– (2.438 millones de dólares); cereales –principalmente maíz en grano y cebada en grano– (1.887 millones de dólares); carne y despojos comestibles –en particular carne bovina, deshuesada, congelada; trozos y despojos de gallos o gallinas; y cortes de carne bovina congelada, sin deshuesar, n.c.o.p.– (1.028 millones de dólares); grasas y aceites –principalmente aceite de soja en bruto; aceite de girasol; y mezclas de aceites refinados, en envases <= a 5 l – (654 millones de dólares); objetos de arte o colección y antigüedades –en particular pinturas y dibujos hechos totalmente a mano– (445 millones de dólares); productos de la molinería; malta; almidón y fécula –esencialmente malta sin tostar y harina de trigo– (83 millones de dólares); perlas naturales (finas) o cultivadas, piedras preciosas o semipreciosas, metales preciosos y manufacturas de esas materias –esencialmente plata en bruto– (72 millones de dólares); madera, carbón vegetal y manufacturas de madera (59 millones de dólares); fundición, hierro y acero (aumento de 52 millones de dólares); y azúcares y artículos de confitería (43 millones de dólares).

Las mayores caídas de las exportaciones correspondieron a vehículos automóviles, tractores, velocípedos y demás vehículos terrestres –fundamentalmente vehículos para transporte <= a 6 personas y vehículos para transporte de mercancías, de peso total con carga máxima <= a 5 t– (-770 millones de dólares); residuos y desperdicios de la industria alimenticia –principalmente harina y pellets de la extracción del aceite de soja– (-479 millones de dólares); productos diversos de las industrias químicas –principalmente por las menores ventas de biodiésel y herbicidas a base de glifosato– (-299 millones de dólares); pescados y crustáceos –fundamentalmente camarones, langostinos y otros decápodos excluidos de agua fría, congelados– (-292 millones de dólares); plástico y sus manufacturas –esencialmente polietileno densidad >=0,94, sin carga, en formas primarias, n.c.o.p.– (-220 millones de dólares); frutas y frutos comestibles –principalmente limones y peras– (-182 millones de dólares); preparaciones de hortalizas, frutas u otros frutos o demás partes de plantas –fundamentalmente maníes preparados o conservados en formas n.c.o.p. y jugos de agríos (citrus) sin fermentar y sin adición de alcohol, excluidos naranjas, pomelos o toronja– (-165 millones de dólares); pieles (excepto la peletería) y cueros –principalmente cueros y pieles de bovino excluido enteros– (-153 millones de dólares); aluminio y sus manufacturas –en particular aluminio sin alear– (-124 millones de dólares); minerales metalíferos, escorias y cenizas –fundamentalmente minerales de cobre y sus concentrados excluido sulfuros– (-123 millones de dólares); y leche y productos lácteos, huevos de ave y miel natural –principalmente leche entera, en polvo, gránulos o similares; y miel natural– (-115 millones de dólares).

7.2

Importaciones de los once meses de 2019

Las importaciones acumuladas de los once meses del año respecto de igual período de 2018 cayeron 25,3% (-15.574 millones de dólares). El mismo comportamiento se observó en los distintos usos: bienes de capital (-31,5%), bienes intermedios (-15,6%), combustibles y lubricantes (-33,1%), piezas y accesorios para bienes de capital (-16,3%), bienes de consumo (-27,0%), y vehículos automotores de pasajeros (-56,4%) (ver cuadro 6).

7.3

Intercambio comercial según zonas económicas y países seleccionados. Once meses de 2019

Mercosur

En los once meses transcurridos de 2019, se registró un déficit con el Mercosur de 139 millones de dólares. Las exportaciones sumaron 11.617 millones de dólares; disminuyeron 1.335 millones de dólares respecto de igual período de 2018, mientras que las importaciones se redujeron 6.022 millones de dólares.

El comercio con el Mercosur concentró 19,5% de las exportaciones argentinas totales y 25,0% de las importaciones totales.

Unión Europea

Durante el período enero-noviembre, el comercio con este bloque arrojó un saldo negativo de 278 millones de dólares. Las exportaciones sumaron 8.101 millones de dólares, disminuyeron 541 millones de dólares con respecto al mismo período del año anterior. Las importaciones se redujeron de manera interanual 2.155 millones de dólares. En el transcurso de los once meses de 2019, el comercio con la Unión Europea concentró 13,6% de las exportaciones argentinas totales y 18,2% de las importaciones totales.

NAFTA

En los once meses de 2019, el intercambio comercial con este bloque arrojó un saldo negativo de 2.288 millones de dólares. Es el de mayor magnitud entre los bloques o países registrados en este informe. Las exportaciones sumaron 4.997 millones de dólares, con una disminución de 824 millones de dólares respecto a igual período de 2018. Las importaciones sumaron 7.286 millones de dólares y descendieron 1.897 millones de dólares. El comercio con NAFTA representó el 8,4% de las exportaciones argentinas totales y 15,8% de las importaciones totales.

China

El intercambio comercial con este país, en el período enero-noviembre de 2019, registró un déficit de 2.186 millones de dólares. Fue el segundo déficit comercial en magnitud, en relación con los resultados de los intercambios con los otros bloques, después del registrado con NAFTA. Se registraron exportaciones por 6.465 millones de dólares, con una suba de 63,8% con respecto a igual período de 2018 (2.518 millones de dólares). Las importaciones sumaron 8.651 millones de dólares y se redujeron 2.683 millones de dólares en relación con los mismos meses del año anterior. El intercambio con China representó 10,8% de las exportaciones argentinas totales y 18,8% de las importaciones totales.

ASEAN

En los once meses transcurridos de 2019, el comercio con este bloque arrojó un superávit de 3.403 millones de dólares. Fue el de mayor magnitud entre los registrados con los diferentes países y bloques económicos que se incluyen en este informe. Las exportaciones alcanzaron 5.914 millones de dólares; aumentaron 1.059 millones de dólares respecto de igual período de 2018. Las importaciones sumaron 2.510 millones y se redujeron 189 millones de dólares con respecto a 2018. El comercio con ASEAN significó 9,9% de las exportaciones totales y 5,5% de las importaciones totales.

Chile

En los once meses de 2019, el intercambio con Chile exhibió un superávit de 2.266 millones de dólares. Las exportaciones sumaron 2.760 millones de dólares, disminuyeron 33 millones de dólares respecto de igual período del año anterior. A su vez, las importaciones se redujeron 173 millones de dólares en relación con 2018. El comercio con Chile equivalió a 4,6% de las exportaciones totales y 1,1% de las importaciones totales.

Magreb y Egipto

El intercambio comercial con este bloque, en el período enero-noviembre de 2019, arrojó un superávit de 2.753 millones de dólares. Fue el segundo saldo positivo en magnitud entre los obtenidos con los países y bloques económicos mencionados en este informe, luego del registrado con ASEAN. Las exportaciones crecieron 189 millones de dólares respecto de igual período de 2018, mientras que las compras argentinas en ese mercado se incrementaron 20 millones de dólares. En este período, el comercio con Magreb y Egipto significó el 5,3% de las exportaciones totales y 0,9% de las importaciones totales.

Medio Oriente

En los once meses de 2019, el comercio con este bloque tuvo un superávit de 2.576 millones de dólares. Fue el tercer saldo positivo en magnitud entre los obtenidos con los bloques y países considerados en este informe, luego de los registrados con ASEAN y Magreb y Egipto. En el acumulado de 2019, las exportaciones totalizaron 3.065 millones de dólares con un crecimiento de 16,2% respecto de igual período del año anterior (428 millones de dólares). Las importaciones sumaron 488 millones de dólares, 632 millones de dólares menos que en el mismo período del año anterior. El intercambio con Medio Oriente significó 5,1% de las exportaciones totales y 1,1% de las importaciones totales.

Principales socios comerciales

En los once meses de 2019, los principales destinos de las exportaciones argentinas, en valores, fueron: Brasil, China, Estados Unidos, Chile, Viet Nam, India, Países Bajos, Suiza, Indonesia y Perú, en ese orden, que en conjunto acumularon el 55,6% del total de ventas externas.

Por su parte, los principales países de origen de las importaciones, en valores, fueron Brasil, China, Estados Unidos, Alemania, Paraguay, Bolivia, Tailandia, Italia, México y España, que representaron el 73,2% del total de compras al exterior.

Los superávits más importantes de enero-noviembre correspondieron al comercio con Chile (2.266 millones de dólares), Viet Nam (2.074 millones de dólares), Argelia (1.347 millones de dólares), Perú (1.297 millones de dólares), India (1.230 millones de dólares), Países Bajos (1.223 millones de dólares), Indonesia (1.166 millones de dólares), Suiza (1.160 millones de dólares), Egipto (849 millones de dólares) y Arabia Saudita (816 millones de dólares).

Los déficits más importantes de enero-noviembre se registraron con China (-2.186 millones de dólares), Estados Unidos (-2.145 millones de dólares), Alemania (-1.732 millones de dólares), Bolivia (-721 millones de dólares), Paraguay (-677 millones de dólares), Tailandia (-557 millones de dólares), Francia (-505 millones de dólares), México (-424 millones de dólares), Japón (-418 millones de dólares) y Suecia (-254 millones de dólares).

7.4

Índices de valor, precio y cantidad y efecto de los términos del intercambio. Once meses de 2019 respecto a igual período de 2018

En los once meses transcurridos de 2019, el saldo de la balanza comercial fue superavitario en 13.710 millones de dólares. Si en este período se hubiesen registrado los mismos precios que en igual período de 2018, el saldo comercial habría tenido un superávit de 15.251 millones de dólares. Bajo este supuesto el país tuvo una pérdida en los términos del intercambio de 728 millones de dólares debido a que la variación negativa del índice de precios de las exportaciones (-6,7%) superó a la caída de los precios de las importaciones (-5,6%).

La fórmula utilizada para el cálculo de la ganancia/pérdida del intercambio es la siguiente:

$$\frac{X_t - M_t}{IP_{M_t}} - \left(\frac{X_t}{IP_{X_t}} - \frac{M_t}{IP_{M_t}} \right)^{(1)}$$

El primer término de la fórmula corresponde al saldo comercial a valores corrientes, deflactado por el índice de precios de las importaciones, con base en igual período del año anterior. El segundo término estima el saldo comercial a precios de igual período del año anterior. En el período considerado, los valores de cada término fueron de 14.524 millones de dólares y 15.251 millones de dólares, respectivamente, de donde se deduce la pérdida en los términos del intercambio antes citada.

(1) Ver metodología *Índices de precios y cantidades del comercio exterior*, punto 6: https://www.indec.gov.ar/ftp/cuadros/economia/metodologia_preciosycantidades.pdf.

Cuadro 10. Variaciones porcentuales de los índices de valores, precios y cantidades de las exportaciones e importaciones y efecto de los términos del intercambio, base 2004=100, según grandes rubros y usos económicos. Once meses de 2019 respecto a igual período de 2018

Rubros/usos	Once meses de 2019				
	Valor	Precio	Cantidad	A precios corrientes	A precios del acumulado a los once meses de 2018
		%			Millones de dólares
Exportación	5,8	-6,7	13,3	59.702	63.973
Productos primarios	28,6	-6,4	37,5		
Manufacturas de origen agropecuario (MOA)	3,7	-9,4	14,5		
Manufacturas de origen industrial (MOI)	-6,5	-2,7	-3,9		
Combustibles y energía	2,1	-8,6	11,8		
Importación	-25,3	-5,6	-20,9	45.992	48.721
Bienes de capital	-31,5	-7,7	-25,8		
Bienes intermedios	-15,6	-7,7	-8,6		
Combustibles y lubricantes	-33,1	-0,6	-32,7		
Piezas y accesorios para bienes de capital	-16,3	-4,3	-12,5		
Bienes de consumo	-27,0	-0,4	-26,7		
Vehículos automotores de pasajeros	-56,4	6,3	-59,0		
Resto	-14,3	.	.		
Saldo	-	-	-	13.710	15.251

Nota: la descomposición del valor de las importaciones de bienes en sus componentes de precios y cantidades de los productos con alto grado de elaboración, comprendido en los usos económicos (bienes de capital, piezas y accesorios para bienes de capital, bienes de consumo durable y vehículos y automotores de pasajeros), se efectúa con índices de precios de los principales socios comerciales.

Fuente: INDEC, Dirección Nacional de Estadísticas del Sector Externo.

8. Información complementaria

El valor de las exportaciones de noviembre de 2019 fue estimado en forma provisoria debido a que 8,1% de la documentación aduanera oficializada durante este mes se encuentra aún pendiente, esto significa que, al momento del cierre del presente informe, no fue cumplida ni anulada.

Cuadro 11. Cifras de comercio exterior. Exportaciones en millones de dólares, porcentaje de documentación pendiente y totales de la base usuario de exportación e importación. Año 2018-noviembre 2019

Período	Exportaciones	Documentación pendiente de exportación	Base usuario ⁽¹⁾	
			Exportaciones	Importaciones
	Millones de dólares	%	Millones de dólares	
2018 Anual	61.782	0,1	61.782	65.482
2019 Primer semestre	30.789	0,2	30.789	25.155
Julio	5.856	0,2	5.856	4.905
Agosto	5.568	0,2	5.568	4.400
Septiembre	5.746	0,3	5.746	4.002
Octubre	5.889	1,2	5.889	4.121
Noviembre	5.854	8,1	5.820	3.409

(1) La información sobre la base usuario se encuentra disponible en el Sistema de Consulta del Comercio Exterior de Bienes en: <https://www.indec.gob.ar/indec/web/Nivel4-Tema-3-2-124>.

Nota: los datos de la base usuario se presentan protegidos de acuerdo a la normativa vigente sobre secreto estadístico y protección de datos individuales (art. 10° de la ley n° 17.622; título VI del decreto n° 3.110; art. 1° de la disposición n° 176/99, entre otros).

El Sistema de Consulta del Comercio Exterior de Bienes proporciona cifras actualizadas en forma continua que sirven como instrumento para la toma de decisiones y el análisis del intercambio comercial entre los países. Se puede consultar información por tipo de comercio (exportación o importación), buscar uno o más productos de acuerdo a la Nomenclatura Común del Mercosur (NCM) y filtrar los resultados por año, período (mensual o anual) y país de destino de las exportaciones u origen de las importaciones. También tiene la opción de descargar la base completa para cada uno de los años disponibles (2002-2018).

Debido al nuevo marco normativo impartido por la Administración Federal de Ingresos Públicos (AFIP), disposición n° 302/2018, el Sistema de Consulta de Comercio Exterior de Bienes del INDEC permite consultar importaciones a nivel de producto, según la NCM, y país de origen.

A partir de marzo de 2018, el Sistema de Consulta del Comercio Exterior de Bienes permite realizar consultas a nivel de exportaciones de uno o más productos, según la NCM, entre la Argentina y un país de destino seleccionado, siempre y cuando no se vulnere la normativa de secreto estadístico.

En www.indec.gob.ar se encuentran disponibles los cuadros correspondientes al *INDEC Informa*, cap. 3.1, "Sector Externo".

Fuente: INDEC, Dirección Nacional de Estadísticas del Sector Externo.

Nota metodológica

- En el informe técnico *Intercambio comercial argentino (ICA)* suelen realizarse modificaciones a las cifras de los meses anteriores, especialmente en los valores de exportación. Estas modificaciones obedecen a múltiples razones: el valor informado se construye, fundamentalmente, sobre la base de operaciones realizadas y perfeccionadas desde el punto de vista documental y, en el caso de existir un porcentaje de operaciones pendiente al momento de brindar la información, su valor debe ser estimado. Asimismo, hay operaciones que han sido oficializadas por un valor, se efectivizan por un valor inferior y se demora la carga del posembarque (documento en donde se consigna el valor definitivo). Finalmente, la aplicación de regímenes tales como el de precios revisables (petróleo), con ajuste de precios en función a la calidad (concentrado de minerales), así como las operaciones en consignación, permiten a los exportadores modificar los valores declarados en el momento de la exportación en plazos que van de los 60 a los 180 días del embarque.
- Dada la resolución general n° 2108 AFIP (RG 2108 AFIP), los exportadores de minerales tienen la opción de modificar el valor de sus transacciones en virtud de las variaciones en la cantidad y en la ley del mineral constatadas por el comprador. Esta opción puede ser ejercida dentro de los seis meses de embarque, con posibilidades de prorrogar este plazo por otros seis meses.
- Por lo general, no se realizan modificaciones en las cifras de importación, salvo las practicadas a fin de cada año por la recuperación por parte de los importadores de mercaderías que fueran enviadas previamente a rezago y registradas como tales.
- Las variaciones porcentuales de precios y cantidades de las exportaciones e importaciones del período analizado se construyeron sobre la base de un índice de precios mensual del tipo Paasche con base 2004=100. Los índices de precios del tipo Paasche se construyen considerando las cantidades del período de cálculo, razón por la cual son sensibles a los cambios en la composición del comercio exterior.
- El ajuste estacional se lleva a cabo utilizando el programa de desestacionalización X-13ARIMA-SEATS (versión 2.4) desarrollado por el U.S. Census Bureau.

La serie desestacionalizada surge de la eliminación de la serie original de las fluctuaciones estacionales y las variaciones debidas a los días de actividad y a los feriados móviles. Por lo tanto, se estiman los factores estacionales, los efectos por días de actividad y por feriados móviles para luego ser removidos de la serie original.

Los factores estacionales se estiman con el módulo X-11 del programa X13-ARIMA-SEATS. Por las características del método, estos factores sufren modificaciones cada vez que se incorpora un nuevo dato a la serie original.

Las variaciones por días de actividad y por feriados móviles se estiman con un modelo de regresión con errores Arima (RegArima). Los parámetros de este modelo quedan fijos hasta que se realiza una nueva actualización. La serie de tendencia-ciclo se estima a partir de la serie desestacionalizada con el método propuesto por Dagum (1996).

A continuación se especifica la revisión 2019 de las opciones del ajuste estacional de las series de exportación e importación.

Para el período enero 2009-abril 2019 se realizó un ajuste estacional de las series de tiempo económicas total de exportaciones y total de importaciones, utilizando el programa X13-ARIMA-SEATS (Final versión 1.1 Build 39, U.S. Bureau of the Census). Las opciones de la desestacionalización se revisan una vez al año.

La desestacionalización de una serie es el procedimiento mediante el cual se obtiene una nueva serie libre de estacionalidad y de las variaciones debidas a la composición del calendario. El programa X-13ARIMA-SEATS permite utilizar el módulo X-11 que estima la estacionalidad por medio de promedios móviles aplicados en forma iterativa. Por las características del método, los factores estimados sufren modificaciones cada vez que se incorpora un nuevo dato a la serie original, esto puede producir revisiones de los valores ya publicados.

Las principales características del ajuste estacional de las series de comercio exterior son:

Diagnósticos	Exportaciones	Importaciones
Método de desestacionalización del agregado	Directo	Directo
Tipo de descomposición	Multiplicativo	Multiplicativo
Valores extremos	no	LS2018.SEP
Modelo ARIMA	(0 1 1)(0 1 1)	(0 1 1)(0 1 1)
Ajuste efecto Pascua	no	no
Ajuste año bisiesto	no	sí
Ajuste de variación por días de actividad	no	sí
Filtro estacional final	3 x 5	3 x 5

La tendencia-ciclo es un indicador que permite analizar los ciclos y la tendencia a largo plazo. Para todas las series antes mencionadas, la estimación de la tendencia-ciclo se realizará por el método H13 modificado (Dagum, 1996), que consiste en un posprocesamiento de la serie desestacionalizada.

Las opciones son:

1. Extensión con un año de pronósticos de la serie desestacionalizada corregida por valores extremos, utilizando el modelo $(0\ 1\ 1)\ (0\ 0\ 1)_{12}$.
2. Corrección más estricta de valores extremos.
3. Estimación de la tendencia utilizando el filtro Henderson de 13 términos.

Referencias:

Dagum, E. B. (1996). A new method to reduce unwanted ripples and revisions in trend-cycle estimates from X-11-ARIMA. *Survey Methodology* 22, 77-83.

10. Zonas económicas

Mercado Común del Sur (Mercosur): Argentina, Brasil, Paraguay, Uruguay, Venezuela y zonas francas de Brasil y Uruguay.

Chile: incluye zonas francas.

Resto de la Asociación Latinoamericana de Integración (Resto de ALADI): Bolivia, Colombia, Cuba, Ecuador, Perú y zonas francas.

Sistema de la Integración Centroamericana (SICA): Belice, Costa Rica, El Salvador, Guatemala, Honduras, Nicaragua, Panamá, República Dominicana y zonas francas.

Tratado de Libre Comercio de América del Norte (NAFTA): Canadá, Estados Unidos (incluye Puerto Rico y territorios vinculados en América y Oceanía) y México.

Unión Europea (UE): Alemania, Austria, Bélgica, Bulgaria, Chipre, Croacia, Dinamarca, Eslovaquia, Eslovenia, España (incluye Islas Canarias), Estonia, Finlandia, Francia, Grecia, Hungría, Irlanda, Italia, Letonia, Lituania, Luxemburgo, Malta, Países Bajos, Polonia, Portugal, Reino Unido de Gran Bretaña e Irlanda del Norte, República Checa, Rumania y Suecia.

Asociación de las Naciones del Sudeste Asiático (ASEAN): Brunei, Camboya, Filipinas, Indonesia, Laos, Malasia, Myanmar, Singapur, Tailandia y Viet Nam.

China: incluye Hong Kong y Macao.

Comunidad de Estados Independientes (CEI): Armenia, Belarús, Kazajstán, Kirguistán, República de Moldova, Federación de Rusia, Tayikistán, Turkmenistán y Uzbekistán.

Medio Oriente: Arabia Saudita, Bahrein, Emiratos Árabes Unidos, Irán, Iraq, Israel, Jordania, Kuwait, Líbano, Omán, Qatar, Yemen, Siria y Palestina.

Egipto y la Unión del Magreb Árabe: Argelia, Egipto, Libia, Marruecos, Mauritania y Túnez.

Unión Aduanera del Sur de África (SACU): Botswana, Lesotho, Namibia, Sudáfrica y Swazilandia.

Oceanía: Australia, Fiji, Islas Marianas Septentrionales, Islas Marshall, Islas Salomón, Kiribati, Estados Federados de Micronesia, Nauru, Nueva Zelandia, Palau, Papua Nueva Guinea, Samoa, territorios vinculados a Australia, territorios vinculados a Francia, territorio británico (Islas Pitcairn), territorios vinculados a Nueva Zelandia, Tonga, Tuvalu y Vanuatu.

11. Anexo de cuadros

Cuadro 12. Exportaciones por principales rubros. Noviembre y once meses de 2018-2019

Rubros	Noviembre			Once meses		
	2019 ^e	2018 [*]	Variación porcentual	2019 ^e	2018 [*]	Variación porcentual
	Millones de dólares		%	Millones de dólares		%
Total	5.854	5.350	9,4	59.702	56.445	5,8
Productos primarios	1.568	1.152	36,1	16.143	12.548	28,6
Animales vivos	2	2	-	30	36	-16,7
Pescados y mariscos sin elaborar	132	145	-9,0	1.436	1.738	-17,4
Miel	8	7	14,3	136	167	-18,6
Hortalizas y legumbres sin elaborar	59	45	31,1	554	554	-
Frutas frescas	44	55	-20,0	679	846	-19,7
Cereales	666	397	67,8	8.602	6.715	28,1
Semillas y frutos oleaginosos	572	386	48,2	3.863	1.425	171,1
Tabaco sin elaborar	22	17	29,4	215	275	-21,8
Lanas sucias	6	5	20,0	58	76	-23,7
Fibras de algodón	8	20	-60,0	112	154	-27,3
Minerales metalíferos, escorias y cenizas	41	62	-33,9	343	466	-26,4
Resto de productos primarios	9	10	-10,0	116	95	22,1
Manufacturas de origen agropecuario (MOA)	1.952	1.784	9,4	21.968	21.175	3,7
Carnes y sus preparados	387	249	55,4	3.486	2.455	42,0
Pescados y mariscos elaborados	20	29	-31,0	258	247	4,5
Productos lácteos	99	104	-4,8	670	752	-10,9
Otros productos de origen animal	7	7	-	69	62	11,3
Frutas secas o procesadas	16	14	14,3	130	145	-10,3
Café, té, yerba mate y especias	13	14	-7,1	164	186	-11,8
Productos de molinería y sus preparaciones	79	53	49,1	718	658	9,1
Grasas y aceites	305	230	32,6	4.354	3.700	17,7
Azúcar, cacao y artículos de confitería	24	29	-17,2	236	214	10,3
Preparados de hortalizas, legumbres y frutas	71	106	-33,0	933	1.101	-15,3
Bebidas, líquidos alcohólicos y vinagre	76	84	-9,5	809	855	-5,4
Residuos y desperdicios de la industria alimenticia	752	751	0,1	8.857	9.336	-5,1
Extractos curtientes y tintóreos	19	26	-26,9	230	249	-7,6
Pieles y cueros	37	49	-24,5	537	694	-22,6
Lanas elaboradas	12	8	50,0	152	175	-13,1
Resto de MOA	33	32	3,1	364	349	4,3
Manufacturas de origen industrial (MOI)	1.982	1.910	3,8	17.599	18.814	-6,5
Productos químicos y conexos	307	391	-21,5	3.481	4.004	-13,1
Materias plásticas y sus manufacturas	71	99	-28,3	771	991	-22,2
Caucho y sus manufacturas	24	27	-11,1	271	250	8,4
Manufacturas de cuero, marroquinería, etcétera	2	3	-33,3	25	28	-10,7
Papel, cartón, impresos y publicaciones	35	48	-27,1	433	474	-8,6
Textiles y confecciones	11	12	-8,3	127	133	-4,5
Calzado y sus partes componentes	0	1	-32,0	9	10	-10,0
Manufacturas de piedra, yeso, vidrio, etcétera	13	10	30,0	141	95	48,4
Piedras, metales preciosos y sus manufacturas, monedas	248	228	8,8	2.343	2.271	3,2
Metales comunes y sus manufacturas	195	215	-9,3	1.882	2.018	-6,7
Máquinas y aparatos, material eléctrico	103	144	-28,5	1.263	1.362	-7,3
Material de transporte terrestre	530	706	-24,9	5.935	6.706	-11,5
Vehículos de navegación aérea, marítima y fluvial	1	2	-50,0	183	177	3,4
Resto de MOI	442	25	///	735	295	149,2
Combustibles y energía	352	504	-30,2	3.993	3.909	2,1
Petróleo crudo	114	227	-49,8	1.384	1.449	-4,5
Carburantes	176	184	-4,3	1.797	1.683	6,8
Grasas y aceites lubricantes	3	3	-	46	53	-13,2
Gas de petróleo, otros hidrocarburos gaseosos y energía eléctrica	52	80	-35,0	674	554	21,7
Resto de combustibles	6	10	-40,0	91	169	-46,2

Fuente: INDEC, Dirección Nacional de Estadísticas del Sector Externo.

Cuadro 13.

**Importaciones, por usos económicos y principales secciones de la Nomenclatura Común del Mercosur.
Noviembre y once meses de 2018-2019**

Usos/secciones	Noviembre			Once meses		
	2019*	2018*	Variación porcentual	2019*	2018*	Variación porcentual
	Millones de dólares		%	Millones de dólares		%
Total general	3.409	4.363	-21,9	45.992	61.566	-25,3
Bienes de capital	611	732	-16,5	7.880	11.500	-31,5
XVI-Máquinas, aparatos y material eléctrico; sus partes	431	523	-17,6	5.671	7.560	-25,0
XVII-Material de transporte	96	94	2,1	1.065	2.363	-54,9
XVIII-Instrumentos de óptica, precisión, médico-quirúrgico, relojería y música	66	92	-28,3	878	1.190	-26,2
Resto de bienes de capital	19	23	-17,4	266	388	-31,4
Bienes intermedios	1.166	1.643	-29,0	16.050	19.022	-15,6
II-Productos del reino vegetal	69	289	-76,1	1.813	2.506	-27,7
V-Productos minerales	45	87	-48,3	695	950	-26,8
VI-Productos de industrias químicas y conexas	469	638	-26,5	6.197	6.650	-6,8
VII-Plástico, caucho y sus manufacturas	174	183	-4,9	2.075	2.388	-13,1
X-Pasta de madera, papel, cartón	67	67	-	796	887	-10,3
XI-Materias textiles y sus manufacturas	55	52	5,8	639	853	-25,1
XIII-Manufacturas de piedra, yeso, cemento, amianto, mica, cerámica y vidrio	29	37	-21,6	370	529	-30,1
XV-Metales comunes y sus manufacturas	162	185	-12,4	2.190	2.782	-21,3
Resto de bienes intermedios	95	103	-7,8	1.277	1.477	-13,5
Combustibles y lubricantes	262	327	-19,9	4.188	6.261	-33,1
V-Productos minerales	230	296	-22,3	3.843	5.891	-34,8
Resto de combustibles y lubricantes	32	31	3,2	345	371	-7,0
Piezas y accesorios para bienes de capital	757	783	-3,3	9.598	11.462	-16,3
XVI-Máquinas, aparatos y material eléctrico; sus partes	534	526	1,5	6.812	7.613	-10,5
XVII-Material de transporte	168	201	-16,4	2.121	3.020	-29,8
Resto de piezas y accesorios	55	56	-1,8	666	829	-19,7
Bienes de consumo	477	558	-14,5	5.831	7.990	-27,0
I-Animales vivos y productos del reino animal	16	20	-20,0	189	239	-20,9
II-Productos del reino vegetal	32	31	3,2	316	379	-16,6
IV-Productos alimenticios, bebidas y tabaco	43	48	-10,4	517	770	-32,9
VI-Productos de industrias químicas y conexas	172	190	-9,5	2.121	2.333	-9,1
VII-Plástico, caucho y sus manufacturas	21	24	-12,5	267	337	-20,8
XI-Materias textiles y sus manufacturas	25	33	-24,2	406	609	-33,3
XII-Calzado, paraguas, flores artificiales y otros	33	38	-13,2	408	603	-32,3
XVI-Máquinas, aparatos y material eléctrico; sus partes	30	37	-18,9	369	672	-45,1
XVII-Material de transporte	18	21	-14,3	227	557	-59,2
XVIII-Instrumentos de óptica, precisión, médico-quirúrgico, relojería y música	18	17	5,9	202	252	-19,8
XX-Mercancías y productos diversos	32	49	-34,7	374	594	-37,0
Resto de bienes de consumo	36	48	-25,0	437	644	-32,1
Vehículos automotores de pasajeros	114	275	-58,5	2.198	5.045	-56,4
XVII-Material de transporte	114	275	-58,5	2.198	5.045	-56,4
Resto	22	45	-51,1	245	286	-14,3

Fuente: INDEC, Dirección Nacional de Estadísticas del Sector Externo.

Cuadro 14.

**Balanza comercial argentina por principales secciones y capítulos de la Nomenclatura Común del Mercosur.
Once meses de 2019 respecto a los once meses de 2018**

Sección/capítulo	Once meses de 2019				
	Exportaciones ^e	Variación porcentual	Importaciones*	Variación porcentual	Saldo*
	Millones de dólares	%	Millones de dólares	%	Millones de dólares
Total general	59.702	5,8	45.992	-25,3	13.710
I-Animales vivos y productos del reino animal	5.982	11,6	242	-17,7	5.740
02-Carne y despojos comestibles	3.373	43,9	114	-20,8	3.258
03-Pescados y crustáceos, moluscos y demás invertebrados acuáticos	1.685	-14,7	55	-22,5	1.630
04-Leche y productos lácteos; huevos de ave; miel natural; productos comestibles de origen animal, no expresados ni comprendidos en otra parte	819	-12,3	25	-10,7	794
Resto sección I	106	-0,9	48	-4,0	58
II-Productos del reino vegetal	14.535	40,7	2.128	-26,2	12.407
08-Frutas y frutos comestibles; cortezas de agrios (cítricos), melones o sandías	809	-18,4	253	-15,1	556
10-Cereales	8.602	28,1	27	-20,6	8.576
12-Semillas y frutos oleaginosos; semillas y frutos diversos; plantas industriales o medicinales; paja y forrajes	3.866	170,7	1.648	-28,7	2.218
Resto sección II	1.258	5,3	200	-17,7	1.057
III-Grasas y aceites	4.354	17,7	68	-23,6	4.285
IV-Productos alimenticios, bebidas y tabaco	11.521	-6,2	731	-28,2	10.789
20-Preparaciones de hortalizas, frutas u otros frutos o demás partes de plantas	932	-15,0	87	-39,6	845
22-Bebidas, líquidos alcohólicos y vinagres	809	-5,4	75	-48,6	734
23-Residuos y desperdicios de las industrias alimentarias; alimentos preparados para animales	8.857	-5,1	67	6,3	8.791
Resto sección IV	922	-7,2	502	-24,5	420
V-Productos minerales	3.324	-5,9	4.538	-33,7	-1.213
26-Minerales metalíferos, escorias y cenizas	343	-26,4	457	-27,2	-114
27-Combustibles minerales, aceites minerales y productos de su destilación; materias bituminosas; ceras minerales	2.899	-2,8	3.954	-34,5	-1.055
Resto sección V	83	-	126	-29,6	-44
VI-Productos de industrias químicas y conexas	3.713	-12,7	8.368	-7,4	-4.655
28-Productos químicos inorgánicos; compuestos inorgánicos u orgánicos de metal precioso, de elementos radioactivos, de metales de las tierras raras o de isótopos	300	-24,1	664	-15,6	-364
29-Productos químicos orgánicos	471	-7,8	2.228	-1,5	-1.757
30-Productos farmacéuticos	657	-0,8	1.940	-11,0	-1.282
31-Abonos	60	50,0	1.032	-4,8	-972
33-Aceites esenciales y resinoides; preparaciones de perfumería, de tocador o de cosmética	524	-14,5	392	-22,2	132
38-Productos diversos de las industrias químicas	1.287	-18,8	1.250	-0,9	37
Resto sección VI	414	-7,4	862	-9,8	-449
VII-Plástico, caucho y sus manufacturas	1.042	-16,1	2.730	-14,5	-1.688
39-Plástico y sus manufacturas	771	-22,2	1.946	-13,3	-1.175
40-Caucho y sus manufacturas	271	8,0	784	-17,6	-513
VIII-Pieles, cueros y sus manufacturas (excepto calzado)	562	-22,2	109	-33,5	452
IX-Madera, carbón vegetal, corcho y sus manufacturas, cestería	174	52,6	104	-30,7	69
X-Pasta de madera, papel, cartón	378	-9,4	923	-15,0	-544
XI-Materias textiles y sus manufacturas	450	-16,5	1.067	-28,2	-617
XII-Calzado, paraguas, flores artificiales y otros	10	-9,1	413	-32,3	-403
XIII-Manufacturas de piedra, yeso, cemento, amianto, mica, cerámica y vidrio	141	48,4	400	-30,8	-259
XIV-Perlas finas, piedras y metales preciosos, monedas y otros	2.343	3,2	133	27,9	2.210
XV-Metales comunes y sus manufacturas	1.882	-6,7	2.599	-23,5	-717
72-Fundición, hierro y acero	394	15,5	666	-36,9	-272
73-Manufacturas de fundición, hierro o acero	657	-3,0	869	-4,1	-212
76-Aluminio y sus manufacturas	724	-14,6	289	-23,5	434
Resto sección XV	107	-29,1	775	-26,9	-668
XVI-Máquinas, aparatos y material eléctrico; sus partes	1.263	-7,3	13.174	-18,8	-11.911
84-Reactores nucleares, calderas, máquinas, aparatos y artefactos mecánicos; partes de estas máquinas o aparatos	1.085	-7,3	7.093	-20,3	-6.007
85-Máquinas, aparatos y material eléctrico y sus partes; aparatos de grabación o reproducción de sonido, aparatos de grabación o reproducción de imagen y sonido en televisión, y las partes y accesorios de estos aparatos	177	-6,8	6.081	-17,1	-5.904
XVII-Material de transporte	6.117	-11,1	5.612	-49,1	505
87-Vehículos automóviles, tractores, velocípedos y demás vehículos terrestres; sus partes y accesorios	5.932	-11,5	5.291	-49,8	640
Resto sección XVII	186	2,8	321	-35,0	-135
Resto de secciones y transacciones especiales	1.911	45,5	2.650	-21,3	-740

Fuente: INDEC, Dirección Nacional de Estadísticas del Sector Externo.

Cuadro 15. Productos seleccionados de exportación según diferencias absolutas. Once meses de 2018-2019

Rubros	Once meses		Diferencias absolutas
	2019 ^e	2018 [*]	
	Millones de dólares		
Total exportaciones	59.702	56.445	3.257
Total de productos seleccionados	47.405	43.890	3.515
Porotos de soja, excluido para siembra	3.311	1.112	2.199
Maíz, excluido para siembra, en grano	5.609	3.942	1.667
Carne bovina deshuesada, congelada	1.954	1.081	873
Aceite de soja, en bruto incluso desgomado	3.189	2.652	537
Gas natural en estado gaseoso	313	59	254
Maníes sin tostar ni cocer	364	138	226
Cebada, excluida para siembra	654	448	206
Minerales de plata y sus concentrados	260	120	140
Aceite de girasol, en bruto	556	422	134
Carnes y despojos comestibles de gallos o gallinas	375	256	119
Fueloil	314	208	106
Plata en bruto	299	220	79
Porotos	342	269	73
Malta sin tostar	269	204	65
Azúcar pura en estado sólido	90	45	45
Papas	193	150	43
Preparaciones alimenticias de grasa o aceite	136	99	37
Neumáticos de caucho	183	149	34
Semilla de girasol	77	48	29
Pellets de harina de extracción de girasol	160	136	24
Tubos y perfiles huecos sin costura de hierro o acero	523	501	22
Carne bovina deshuesada, refrigerada	704	685	19
Filetes de merluza congelados	185	166	19
Harina de trigo	196	179	17
Arroz	177	162	15
Trigo, excluido duro, excluido para siembra	2.045	2.036	9
Motores de émbolo y sus partes	228	226	2
Cajas de cambio y sus partes	468	467	1
Naftas para petroquímica	s	s	s
Medicamentos acondicionados para la venta al por menor	488	496	-8
Oro para uso no monetario	2.031	2.044	-13
Yerba mate	75	91	-16
Ajos	96	113	-17
Salvados, moyuelos y residuos de leguminosas	231	251	-20
Aceite de limón	202	222	-20
Calamares y potas congelados	210	237	-27
Vehículos automóbiles para el transporte de mercancías	3.693	3.720	-27
Vino de uva fresca	726	754	-28
Miel natural	136	167	-31
Butanos licuados	133	172	-39
Algodón sin cardar ni peinar, simplemente desmotado	105	147	-42
Jugos de frutas u otros frutos o de hortalizas, sin alcohol	334	377	-43
Peras	236	290	-54
Desodorantes y antitranspirantes corporales	95	150	-55
Tabaco en rama o sin elaborar	215	275	-60
Preparaciones de los tipos utilizados para la alimentación de los animales	128	189	-61
Cueros y pieles bovinos o equinos curtidos o crust	463	528	-65
Aceites crudos de petróleo	1.384	1.449	-65
Propano licuado	154	230	-76
Naftas excluidas para petroquímica	249	327	-78
Carbonato de litio	152	238	-86
Limonas	184	279	-95
Leche entera en polvo	244	359	-115
Aluminio en bruto	595	715	-120
Polímeros de etileno en formas primarias	207	342	-135
Maníes preparados	274	434	-160
Biodiésel	662	916	-254
Camarones y langostinos	953	1.219	-266
Minerales de cobre y sus concentrados	s	s	s
Harina y pellets de la extracción de aceite de soja	8.188	8.602	-414
Vehículos automóbiles para el transporte de personas	1.316	2.031	-715
Resto	12.297	12.555	-258

Fuente: INDEC, Dirección Nacional de Estadísticas del Sector Externo.

Cuadro 16. Exportaciones por grandes rubros, según zonas económicas y países seleccionados. Noviembre de 2018-2019

Zonas económicas y países seleccionados	Grandes rubros														
	Total			Productos primarios			Manufacturas de origen agropecuario			Manufacturas de origen industrial			Combustibles y energía		
	2019 ^e	2018 [*]	Var.	2019 ^e	2018 [*]	Var.	2019 ^e	2018 [*]	Var.	2019 ^e	2018 [*]	Var.	2019 ^e	2018 [*]	Var.
	Millones de dólares		%	Millones de dólares		%	Millones de dólares		%	Millones de dólares		%	Millones de dólares		%
Total	5.854	5.350	9,4	1.568	1.152	36,1	1.952	1.784	9,4	1.982	1.910	3,8	352	504	-30,2
Mercosur	1.120	1.272	-11,9	131	141	-7,1	204	188	8,5	720	861	-16,4	65	82	-20,7
Chile	219	308	-28,9	30	52	-42,3	74	85	-12,9	81	130	-37,7	34	41	-17,1
Resto de ALADI	282	274	2,9	111	48	131,3	63	67	-6,0	104	158	-34,2	4	1	300,0
SICA	57	42	35,7	2	4	-50,0	14	7	100,0	41	31	32,3	-	0	-100,0
NAFTA	385	621	-38,0	66	58	13,8	94	88	6,8	222	330	-32,7	4	144	-97,2
Unión Europea	1.037	819	26,6	164	182	-9,9	339	441	-23,1	486	176	176,1	48	20	140,0
Suiza	122	116	5,2	0	0	112,0	2	3	-33,3	120	113	6,2	-	-	-
CEI	48	70	-31,4	13	21	-38,1	31	47	-34,0	4	2	100,0	-	-	-
ASEAN	407	339	20,1	152	80	90,0	247	246	0,4	8	s	s	-	s	s
China	924	662	39,6	543	383	41,8	308	193	59,6	s	s	s	s	s	s
República de Corea	61	23	165,2	43	15	186,7	15	1	///	3	7	-57,1	-	-	-
Japón	73	32	128,1	11	10	10,0	16	11	45,5	46	11	318,2	-	-	-
India	204	35	482,9	2	1	100,0	112	31	261,3	90	4	///	-	-	-
Medio Oriente	200	155	29,0	93	36	158,3	85	106	-19,8	s	13	s	s	-	s
Magreb y Egipto	280	179	56,4	117	68	72,1	154	108	42,6	10	3	233,3	-	-	-
SACU	26	41	-36,6	11	2	450,0	7	28	-75,0	s	12	s	s	-	s
Oceanía	72	85	-15,3	3	1	200,0	68	46	47,8	2	s	s	-	s	s
Resto del mundo	338	278	21,6	78	51	52,9	121	89	36,0	8	10	-20,0	131	128	2,3

Fuente: INDEC, Dirección Nacional de Estadísticas del Sector Externo.

Cuadro 17. Exportaciones por grandes rubros, según zonas económicas y países seleccionados. Once meses de 2018-2019

Zonas económicas y países seleccionados	Grandes rubros														
	Total			Productos primarios			Manufacturas de origen agropecuario			Manufacturas de origen industrial			Combustibles y energía		
	2019 ^e	2018 [*]	Var.	2019 ^e	2018 [*]	Var.	2019 ^e	2018 [*]	Var.	2019 ^e	2018 [*]	Var.	2019 ^e	2018 [*]	Var.
	Millones de dólares		%	Millones de dólares		%	Millones de dólares		%	Millones de dólares		%	Millones de dólares		%
Total	59.702	56.445	5,8	16.143	12.548	28,6	21.968	21.175	3,7	17.599	18.814	-6,5	3.993	3.909	2,1
Mercosur	11.617	12.952	-10,3	1.751	1.960	-10,7	1.813	1.996	-9,2	7.529	8.355	-9,9	524	641	-18,3
Chile	2.760	2.793	-1,2	472	536	-11,9	857	896	-4,4	944	1.108	-14,8	488	254	92,1
Resto de ALADI	3.311	2.853	16,1	1.049	567	85,0	863	900	-4,1	1.337	1.319	1,4	62	67	-7,5
SICA	640	589	8,7	73	50	46,0	112	92	21,7	436	433	0,7	20	14	42,9
NAFTA	4.997	5.821	-14,2	550	601	-8,5	1.050	1.152	-8,9	2.384	3.148	-24,3	1.013	920	10,1
Unión Europea	8.101	8.642	-6,3	1.622	1.920	-15,5	4.006	4.633	-13,5	2.039	1.891	7,8	435	198	119,7
Suiza	1.536	1.182	29,9	3	4	-25,0	24	27	-11,1	1.510	1.150	31,3	-	-	-
CEI	650	771	-15,7	250	247	1,2	360	489	-26,4	40	36	11,1	-	-	-
ASEAN	5.914	4.855	21,8	2.393	1.706	40,3	3.351	3.050	9,9	102	s	s	68	s	s
China	6.465	3.947	63,8	3.434	1.548	121,8	2.648	1.505	75,9	182	257	-29,2	201	636	-68,4
República de Corea	782	267	192,9	665	198	235,9	101	20	405,0	16	50	-68,0	-	-	-
Japón	423	449	-5,8	161	153	5,2	118	123	-4,1	144	172	-16,3	-	-	-
India	1.982	1.459	35,8	s	s	s	1.665	1.339	24,3	264	47	461,7	s	s	s
Medio Oriente	3.065	2.637	16,2	1.061	940	12,9	1.601	1.446	10,7	236	s	s	166	s	s
Magreb y Egipto	3.161	2.972	6,4	1.680	1.447	16,1	1.423	1.481	-3,9	59	s	s	-	s	s
SACU	547	497	10,1	s	s	s	278	286	-2,8	148	165	-10,3	s	s	s
Oceanía	618	672	-8,0	17	s	s	458	461	-0,7	113	184	-38,6	31	s	s
Resto del mundo	3.130	3.089	1,3	805	594	35,5	1.241	1.279	-3,0	117	139	-15,8	967	1.077	-10,2

Fuente: INDEC, Dirección Nacional de Estadísticas del Sector Externo.

Cuadro 18. Importaciones por usos económicos, según zonas económicas y países seleccionados. Noviembre de 2018-2019

Zonas económicas y países seleccionados	Usos											
	Total			Bienes de capital			Bienes intermedios			Combustibles y lubricantes		
	2019*	2018*	Var.	2019*	2018*	Var.	2019*	2018*	Var.	2019*	2018*	Var.
	Millones de dólares		%	Millones de dólares		%	Millones de dólares		%	Millones de dólares		%
Total	3.409	4.363	-21,9	611	732	-16,5	1.166	1.643	-29,0	262	327	-19,9
Mercosur	818	1.049	-22,0	128	101	26,7	330	445	-25,8	25	44	-43,2
Chile	39	45	-13,3	2	3	-33,3	21	23	-8,7	-	0	-100,0
Resto de ALADI	127	148	-14,2	1	0	144,2	16	24	-33,3	79	85	-7,1
SICA	2	2	-	1	0	46,0	1	0	51,1	-	-	-
NAFTA	533	848	-37,1	123	135	-8,9	240	390	-38,5	31	82	-62,2
Unión Europea	633	763	-17,0	117	159	-26,4	203	260	-21,9	24	50	-52,0
Suiza	28	37	-24,3	1	10	-90,0	12	14	-14,3	0	0	117,0
CEI	14	42	-66,7	0	1	-15,8	8	34	-76,5	4	7	-42,9
ASEAN	191	187	2,1	27	26	3,8	26	35	-25,7	0	0	///
China	634	838	-24,3	174	254	-31,5	168	264	-36,4	0	0	113,1
República de Corea	21	33	-36,4	3	6	-50,0	11	15	-26,7	0	1	-79,9
Japón	67	70	-4,3	14	17	-17,6	10	12	-16,7	0	0	-12,0
India	75	59	27,1	4	5	-20,0	36	40	-10,0	21	0	///
Medio Oriente	63	56	12,5	3	4	-25,0	9	14	-35,7	47	11	327,3
Magreb y Egipto	30	12	150,0	0	0	-39,3	27	10	170,0	0	0	-29,7
SACU	9	12	-25,0	1	1	-	4	5	-20,0	-	-	-
Oceanía	24	58	-58,6	2	0	441,5	20	37	-45,9	-	19	-100,0
Resto del mundo	103	103	-	7	8	-12,5	23	18	27,8	29	27	7,4

Zonas económicas y países seleccionados	Usos											
	Piezas y accesorios para bienes de capital			Bienes de consumo			Vehículos automotores de pasajeros			Resto		
	2019*	2018*	Var.	2019*	2018*	Var.	2019*	2018*	Var.	2019*	2018*	Var.
	Millones de dólares		%	Millones de dólares		%	Millones de dólares		%	Millones de dólares		%
Total	757	783	-3,3	477	558	-14,5	114	275	-58,5	22	45	-51,1
Mercosur	146	157	-7,0	98	106	-7,5	91	196	-53,6	0	0	-83,2
Chile	1	1	-	17	17	-	-	-	-	0	0	23,6
Resto de ALADI	1	0	46,1	26	36	-27,8	3	2	50,0	0	0	-55,1
SICA	0	0	43,9	0	1	-66,3	-	-	-	0	0	125,5
NAFTA	69	102	-32,4	63	75	-16,0	5	62	-91,9	0	1	-93,3
Unión Europea	179	181	-1,1	97	105	-7,6	11	7	57,1	0	0	-62,6
Suiza	7	2	250,0	7	12	-41,7	-	-	-	0	0	-29,8
CEI	0	1	-32,7	0	0	-64,9	-	-	-	-	0	-100,0
ASEAN	92	89	3,4	45	36	25,0	-	1	-100,0	0	0	-58,8
China	192	178	7,9	99	140	-29,3	0	3	-87,9	0	0	-30,8
República de Corea	6	7	-14,3	0	1	-57,9	0	3	-99,5	0	0	-67,9
Japón	40	37	8,1	2	3	-33,3	1	1	-	0	0	-35,5
India	6	6	-	7	8	-12,5	-	0	-100,0	0	0	-23,2
Medio Oriente	1	1	-	3	2	50,0	-	-	-	0	24	-100,0
Magreb y Egipto	1	1	-	1	1	-	-	-	-	0	0	277,0
SACU	2	4	-50,0	0	1	-69,3	2	-	///	0	0	36,4
Oceanía	0	1	-62,2	0	0	16,9	-	-	-	0	0	-65,0
Resto del mundo	12	16	-25,0	11	13	-15,4	0	0	73,0	21	20	5,0

Fuente: INDEC, Dirección Nacional de Estadísticas del Sector Externo.

Cuadro 19.

**Importaciones por usos económicos, según zonas económicas y países seleccionados.
Once meses de 2018-2019**

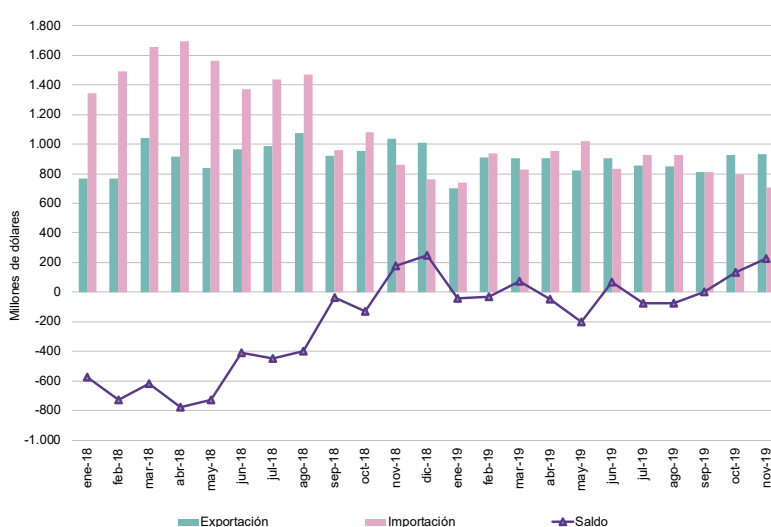
Zonas económicas y países seleccionados	Usos											
	Total			Bienes de capital			Bienes intermedios			Combustibles y lubricantes		
	2019*	2018*	Var.	2019*	2018*	Var.	2019*	2018*	Var.	2019*	2018*	Var.
	Millones de dólares			Millones de dólares			Millones de dólares			Millones de dólares		
Total	45.992	61.566	-25,3	7.880	11.500	-31,5	16.050	19.022	-15,6	4.188	6.261	-33,1
Mercosur	11.479	17.501	-34,4	1.347	2.779	-51,5	5.143	6.670	-22,9	377	515	-26,8
Chile	495	668	-25,9	26	33	-21,2	278	350	-20,6	0	58	-99,2
Resto de ALADI	1.815	2.123	-14,5	9	7	28,6	230	264	-12,9	1.188	1.362	-12,8
SICA	20	27	-25,9	8	8	-	5	6	-16,7	-	-	-
NAFTA	7.286	9.183	-20,7	1.382	1.716	-19,5	2.696	2.975	-9,4	1.274	1.694	-24,8
Unión Europea	8.380	10.535	-20,5	1.620	2.224	-27,2	2.681	3.072	-12,7	335	525	-36,2
Suiza	376	540	-30,4	35	54	-35,2	199	229	-13,1	0	1	-41,0
CEI	247	541	-54,3	5	4	25,0	207	253	-18,2	28	276	-89,9
ASEAN	2.510	2.699	-7,0	393	409	-3,9	363	397	-8,6	79	44	79,5
China	8.651	11.334	-23,7	2.458	3.507	-29,9	2.528	2.843	-11,1	7	43	-83,7
República de Corea	454	617	-26,4	142	128	10,9	152	210	-27,6	7	9	-22,2
Japón	841	1.010	-16,7	179	243	-26,3	149	170	-12,4	3	1	200,0
India	752	834	-9,8	53	77	-31,2	426	447	-4,7	101	61	65,6
Medio Oriente	488	1.120	-56,4	46	47	-2,1	134	249	-46,2	254	727	-65,1
Magreb y Egipto	408	388	5,2	2	8	-75,0	357	244	46,3	12	91	-86,8
SACU	133	210	-36,7	33	29	13,8	43	65	-33,8	1	20	-95,0
Oceanía	239	335	-28,7	13	17	-23,5	181	242	-25,2	30	56	-46,4
Resto	1.418	1.901	-25,4	129	210	-38,6	277	337	-17,8	491	778	-36,9

Zonas económicas y países seleccionados	Usos											
	Piezas y accesorios para bienes de capital			Bienes de consumo			Vehículos automotores de pasajeros			Resto		
	2019*	2018*	Var.	2019*	2018*	Var.	2019*	2018*	Var.	2019*	2018*	Var.
	Millones de dólares			Millones de dólares			Millones de dólares			Millones de dólares		
Total	9.598	11.462	-16,3	5.831	7.990	-27,0	2.198	5.045	-56,4	245	286	-14,3
Mercosur	1.709	2.347	-27,2	1.062	1.382	-23,2	1.840	3.805	-51,6	1	2	-50,0
Chile	26	26	-	164	202	-18,8	-	-	-	0	0	-2,1
Resto de ALADI	13	14	-7,1	327	423	-22,7	47	52	-9,6	0	0	-31,0
SICA	3	7	-57,1	4	6	-33,3	-	-	-	0	0	15,8
NAFTA	1.027	1.201	-14,5	815	1.049	-22,3	89	545	-83,7	2	3	-33,3
Unión Europea	2.335	2.767	-15,6	1.289	1.561	-17,4	118	382	-69,1	2	4	-50,0
Suiza	38	87	-56,3	103	170	-39,4	-	-	-	0	0	-37,3
CEI	7	7	-	1	1	-	-	-	-	0	0	32,6
ASEAN	1.196	1.260	-5,1	478	575	-16,9	2	15	-86,7	0	0	-50,3
China	2.386	2.710	-12,0	1.254	2.149	-41,6	17	81	-79,0	1	1	-
República de Corea	119	187	-36,4	9	21	-57,1	25	63	-60,3	0	0	-36,7
Japón	412	465	-11,4	42	67	-37,3	56	63	-11,1	0	0	-25,2
India	78	91	-14,3	94	151	-37,7	-	8	-100,0	0	0	71,4
Medio Oriente	15	16	-6,3	38	33	15,2	-	-	-	1	48	-97,9
Magreb y Egipto	27	34	-20,6	10	11	-9,1	-	-	-	0	0	-7,2
SACU	49	72	-31,9	2	5	-60,0	4	19	-78,9	0	0	-35,1
Oceanía	7	9	-22,2	8	11	-27,3	-	-	-	0	0	///
Resto	151	163	-7,4	131	173	-24,3	0	12	-96,2	239	227	5,3

Fuente: INDEC, Dirección Nacional de Estadísticas del Sector Externo.

Cuadro 20. Intercambio comercial argentino con Brasil. Enero 2018-noviembre 2019

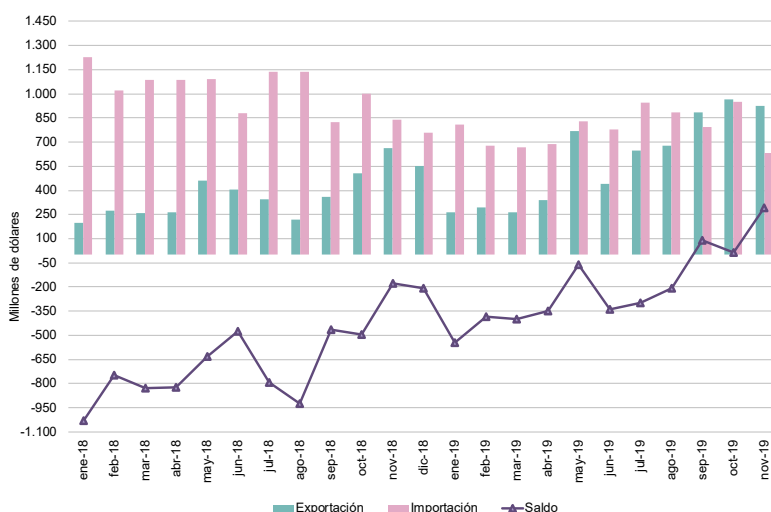
Período	Exportación		Importación		Saldo	
	2019 ^e	2018 [*]	2019 [*]	2018 [*]	2019 [*]	2018 [*]
Millones de dólares						
Enero	700	769	742	1.342	-42	-573
Febrero	908	769	940	1.495	-32	-726
Marzo	904	1.041	830	1.658	75	-617
Abril	907	917	952	1.694	-45	-778
Mayo	821	839	1.021	1.566	-201	-727
Junio	903	965	836	1.372	67	-407
Julio	855	988	927	1.435	-73	-446
Agosto	852	1.073	925	1.470	-73	-397
Septiembre	811	924	810	962	0	-38
Octubre	929	955	793	1.082	136	-127
Noviembre	934	1.037	706	860	228	177
Diciembre		1.012		762		250



Fuente: INDEC, Dirección Nacional de Estadísticas del Sector Externo.

Cuadro 21. Intercambio comercial argentino con China. Enero 2018-noviembre 2019

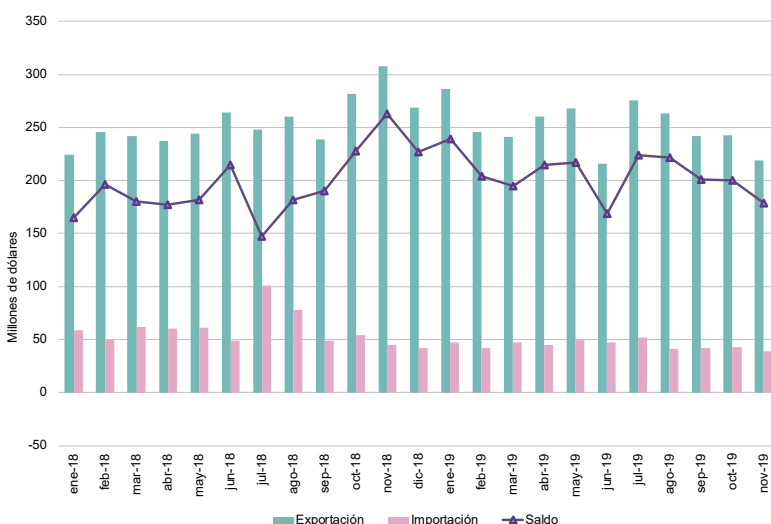
Período	Exportación		Importación		Saldo	
	2019 ^e	2018 [*]	2019 [*]	2018 [*]	2019 [*]	2018 [*]
Millones de dólares						
Enero	264	197	810	1.228	-546	-1.031
Febrero	292	274	676	1.023	-384	-749
Marzo	265	257	666	1.086	-401	-829
Abril	338	264	689	1.086	-351	-822
Mayo	770	460	830	1.091	-60	-631
Junio	439	404	776	877	-337	-473
Julio	645	347	943	1.139	-298	-793
Agosto	677	216	883	1.139	-206	-923
Septiembre	885	358	794	825	91	-466
Octubre	966	508	950	1.001	16	-493
Noviembre	924	662	634	838	290	-177
Diciembre		551		758		-208



Fuente: INDEC, Dirección Nacional de Estadísticas del Sector Externo.

Cuadro 22. Intercambio comercial argentino con Chile. Enero 2018-noviembre 2019

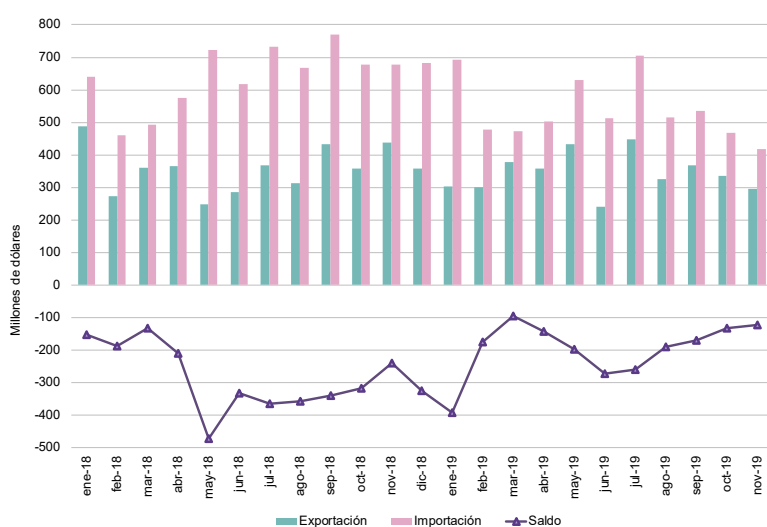
Período	Exportación		Importación		Saldo	
	2019 ^e	2018 [*]	2019 [*]	2018 [*]	2019 [*]	2018 [*]
Millones de dólares						
Enero	286	224	47	59	239	165
Febrero	246	246	42	50	204	196
Marzo	241	242	47	62	195	180
Abril	260	237	45	60	215	177
Mayo	268	244	50	61	217	182
Junio	216	264	47	49	169	215
Julio	276	248	52	101	224	147
Agosto	263	260	41	78	222	182
Septiembre	242	239	42	49	201	190
Octubre	243	282	43	54	200	228
Noviembre	219	308	39	45	179	263
Diciembre		269		42		227



Fuente: INDEC, Dirección Nacional de Estadísticas del Sector Externo.

Cuadro 23. Intercambio comercial argentino con Estados Unidos. Enero 2018-noviembre 2019

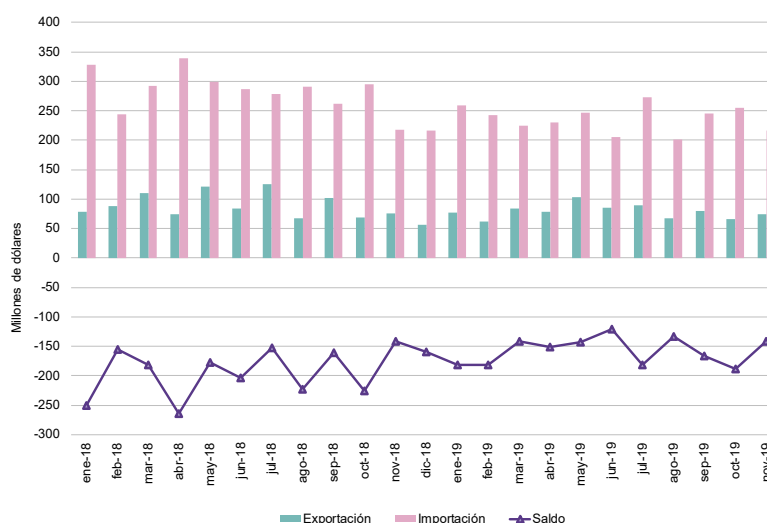
Período	Exportación		Importación		Saldo	
	2019 ^e	2018 [*]	2019 [*]	2018 [*]	2019 [*]	2018 [*]
Millones de dólares						
Enero	302	488	693	640	-391	-153
Febrero	301	272	477	460	-175	-188
Marzo	377	360	472	492	-95	-132
Abril	358	365	502	576	-143	-211
Mayo	433	249	630	722	-197	-473
Junio	241	285	514	617	-273	-333
Julio	447	369	706	733	-259	-364
Agosto	326	312	515	668	-189	-356
Septiembre	367	432	536	771	-169	-339
Octubre	336	358	468	677	-132	-318
Noviembre	295	438	418	677	-123	-239
Diciembre		358		682		-324



Fuente: INDEC, Dirección Nacional de Estadísticas del Sector Externo.

Cuadro 24. Intercambio comercial argentino con Alemania. Enero 2018-noviembre 2019

Período	Exportación		Importación		Saldo	
	2019 ^e	2018 [*]	2019 [*]	2018 [*]	2019 [*]	2018 [*]
Millones de dólares						
Enero	77	78	259	328	-182	-251
Febrero	62	88	243	244	-181	-156
Marzo	84	110	225	292	-141	-181
Abril	79	75	230	339	-151	-264
Mayo	103	121	247	299	-143	-177
Junio	85	84	206	287	-121	-204
Julio	90	126	273	279	-182	-152
Agosto	68	68	201	291	-133	-223
Septiembre	80	102	246	262	-166	-161
Octubre	66	69	255	295	-189	-226
Noviembre	75	76	217	218	-142	-142
Diciembre		57		217		-159



Fuente: INDEC, Dirección Nacional de Estadísticas del Sector Externo.

Cuadro 25. Importaciones desde Brasil según principales rubros. Noviembre y once meses de 2018-2019

Rubros	Importaciones desde Brasil					
	Noviembre			Once meses		
	2019 [*]	2018 [*]	Variación porcentual	2019 [*]	2018 [*]	Variación porcentual
	Millones de dólares		%	Millones de dólares		%
Total	706	860	-17,9	9.481	14.936	-36,5
Bienes de capital	126	99	27,3	1.338	2.752	-51,4
Bienes intermedios	261	317	-17,7	3.690	4.710	-21,7
Combustibles y lubricantes	3	5	-40,0	44	160	-72,5
Piezas y accesorios para bienes de capital	139	149	-6,7	1.637	2.266	-27,8
Bienes de consumo	85	93	-8,6	930	1.241	-25,1
Vehículos automotores de pasajeros	91	196	-53,6	1.840	3.805	-51,6
Resto	0	0	-83,4	1	2	-50,0

Fuente: INDEC, Dirección Nacional de Estadísticas del Sector Externo.

Cuadro 26.

Exportaciones a Brasil según principales rubros. Noviembre y once meses de 2018-2019

Rubros	Exportaciones a Brasil					
	Noviembre			Once meses		
	2019 ^e	2018 [*]	Variación porcentual	2019 ^e	2018 [*]	Variación porcentual
	Millones de dólares		%	Millones de dólares		%
Total	934	1.037	-9,9	9.523	10.276	-7,3
Productos primarios	119	127	-6,3	1.612	1.709	-5,7
Animales vivos	0	-	///	0	0	71,6
Pescados y mariscos sin elaborar	0	1	-44,4	7	10	-30,0
Miel	-	0	-100,0	-	0	-100,0
Hortalizas y legumbres sin elaborar	12	7	71,4	211	168	25,6
Frutas frescas	8	7	14,3	106	113	-6,2
Cereales	95	109	-12,8	1.249	1.366	-8,6
Semillas y frutos oleaginosos	0	1	-66,4	8	10	-20,0
Tabaco sin elaborar	s	0	s	3	6	-50,0
Lanas sucias	0	0	-72,1	s	s	s
Fibras de algodón	-	-	-	0	6	-95,1
Minerales metalíferos, escorias y cenizas	-	-	-	0	0	155,8
Resto de productos primarios	s	3	s	s	s	s
Manufacturas de origen agropecuario (MOA)	158	128	23,4	1.321	1.240	6,5
Carnes y sus preparados	9	9	-	78	76	2,6
Pescados y mariscos elaborados	8	9	-11,1	79	71	11,3
Productos lácteos	21	28	-25,0	211	236	-10,6
Otros productos de origen animal	s	1	s	8	7	14,3
Frutas secas o procesadas	8	6	33,3	64	58	10,3
Café, té, yerba mate y especias	0	0	39,2	2	2	-
Productos de molinería y sus preparaciones	49	29	69,0	382	340	12,4
Grasas y aceites	13	4	225,0	89	75	18,7
Azúcar, cacao y artículos de confitería	7	12	-41,7	39	57	-31,6
Preparados de hortalizas, legumbres y frutas	24	17	41,2	228	180	26,7
Bebidas, líquidos alcohólicos y vinagre	7	5	40,0	54	56	-3,6
Residuos y desperdicios de la industria alimenticia	1	1	-	11	7	57,1
Extractos curtientes y tintóreos	4	4	-	37	44	-15,9
Pieles y cueros	0	0	///	3	3	-
Lanas elaboradas	-	0	-100,0	0	0	28,7
Resto de MOA	s	3	s	34	29	17,2
Manufacturas de origen industrial (MOI)	609	726	-16,1	6.264	6.956	-9,9
Productos químicos y conexos	48	56	-14,3	537	597	-10,1
Materias plásticas y sus manufacturas	44	66	-33,3	439	624	-29,6
Caucho y sus manufacturas	15	17	-11,8	173	158	9,5
Manufacturas de cuero, marroquinería, etcétera	0	0	///	0	0	-4,1
Papel, cartón, impresos y publicaciones	7	8	-12,5	91	88	3,4
Textiles y confecciones	6	8	-25,0	83	85	-2,4
Calzado y sus partes componentes	0	0	-74,1	1	0	201,5
Manufacturas de piedra, yeso, vidrio, etcétera	6	3	100,0	64	20	220,0
Piedras, metales preciosos y sus manufacturas, monedas	0	-	///	0	-	///
Metales comunes y sus manufacturas	29	36	-19,4	305	358	-14,8
Máquinas y aparatos, material eléctrico	41	45	-8,9	467	464	0,6
Material de transporte terrestre	409	484	-15,5	4.073	4.532	-10,1
Vehículos de navegación aérea, marítima y fluvial	s	s	s	3	3	-
Resto de MOI	s	s	s	27	28	-3,6
Combustibles y energía	48	56	-14,3	326	372	-12,4
Petróleo crudo	-	-	-	-	-	-
Carburantes	22	39	-43,6	194	235	-17,4
Grasas y aceites lubricantes	0	0	-50,4	4	2	100,0
Gas de petróleo, otros hidrocarburos gaseosos y energía eléctrica	25	s	s	123	129	-4,7
Resto de combustibles	0	s	s	5	4	25,0

Fuente: INDEC, Dirección Nacional de Estadísticas del Sector Externo.