

**Comercio exterior**  
Vol. 4, n° 16



# Intercambio comercial argentino

Cifras estimadas de agosto de 2020



Ministerio de Economía  
**Argentina**

Instituto Nacional de  
Estadística y Censos  
República Argentina



# Informes técnicos. Vol. 4, nº 177

ISSN 2545-6636

## Comercio exterior. Vol. 4, nº 16

Intercambio comercial argentino

Cifras estimadas de agosto de 2020

ISSN 2545-6644

Instituto Nacional de Estadística y Censos (INDEC)

Queda hecho el depósito que fija la ley nº 11.723

**Dirección:** Marco Lavagna

**Dirección Técnica:** Pedro Ignacio Lines

**Dirección Nacional de Difusión y Comunicación:** María Silvina Viazzi

**Coordinación de Producción Gráfica y Editorial:** Marcelo Costanzo

Este informe técnico fue producido por los equipos de trabajo de:

**Dirección Nacional de Estadísticas del Sector Externo**

Silvia Alejandra Amiel

**Dirección de Estadísticas del Comercio Exterior**

María Inés Dalton



Esta publicación utiliza una licencia Creative Commons.  
Se permite su reproducción con atribución de la fuente.

Buenos Aires, septiembre de 2020

### Signos convencionales:

\* Dato provisorio

e Dato estimado por extrapolación, proyección

i Dato estimado por imputación

u Dato de calidad inferior al estándar

- Cero absoluto

. Dato no registrado

... Dato no disponible a la fecha de presentación de los resultados

/// Dato que no corresponde presentar

s Dato confidencial por aplicación de las reglas del secreto estadístico

### Publicaciones del INDEC

Las publicaciones editadas por el Instituto Nacional de Estadística y Censos pueden ser consultadas en [www.indec.gob.ar](http://www.indec.gob.ar) y en el Centro Estadístico de Servicios, ubicado en Av. Presidente Julio A. Roca 609 C1067ABB, Ciudad Autónoma de Buenos Aires, Argentina. El horario de atención al público es de 9:30 a 16:00.

También pueden solicitarse al teléfono (54-11) 5031-4632

Correo electrónico: [ces@indec.gob.ar](mailto:ces@indec.gob.ar)

Sitio web: [www.indec.gob.ar](http://www.indec.gob.ar)

Twitter: [@INDECArgentina](https://twitter.com/INDECArgentina)

Facebook: [/INDECArgentina](https://www.facebook.com/INDECArgentina)

Instagram: [@indecargentina](https://www.instagram.com/indecargentina)

Calendario anual anticipado de informes:

<http://www.indec.gob.ar/indec/web/Calendario-Fecha-0>

Índice	Pág.
<b>Resumen ejecutivo de agosto de 2020</b> .....	<b>3</b>
<b>1. Introducción</b> .....	<b>6</b>
1.1 Efecto de los términos del intercambio de agosto de 2020 .....	8
<b>2. Exportaciones</b> .....	<b>11</b>
2.1 Exportaciones de agosto de 2020 .....	11
<b>3. Importaciones</b> .....	<b>13</b>
3.1 Importaciones de agosto de 2020 .....	13
<b>4. Series desestacionalizadas y tendencia-ciclo</b> .....	<b>15</b>
4.1 Exportaciones desestacionalizadas y tendencia-ciclo .....	15
4.2 Importaciones desestacionalizadas y tendencia-ciclo .....	16
<b>5. Intercambio comercial según zonas económicas y países seleccionados</b> .....	<b>17</b>
<b>6. Otros temas</b> .....	<b>22</b>
6.1 Exportaciones netas de productos relacionados con la soja de agosto de 2020 .....	22
<b>Resultados de los ocho meses de 2020</b> .....	<b>23</b>
<b>7. Introducción</b> .....	<b>24</b>
7.1 Intercambio comercial según zonas económicas y países seleccionados. Ocho meses de 2020 .....	25
7.2 Índices de valor, precio y cantidad y efecto de los términos del intercambio. Ocho meses de 2020 respecto a igual período de 2019 .....	27
<b>8. Otros temas</b> .....	<b>28</b>
8.1 Exportaciones netas de productos relacionados con la soja de los ocho meses de 2020 .....	28
<b>9. Información complementaria</b> .....	<b>28</b>
<b>10. Nota metodológica</b> .....	<b>29</b>
<b>11. Zonas económicas</b> .....	<b>31</b>
<b>12. Anexo de cuadros</b> .....	<b>32</b>

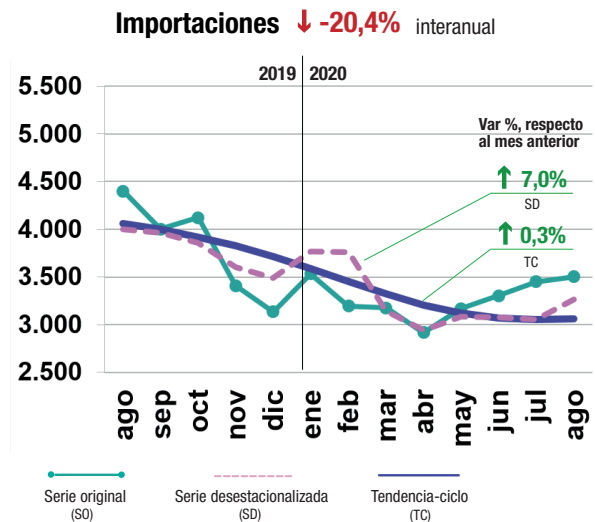
## Intercambio comercial argentino

### Cifras estimadas de agosto de 2020

#### Resumen ejecutivo



#### Variaciones porcentuales



#### Principales socios comerciales



**Brasil**  
Exportaciones 646 ↓ -24,2%  
Importaciones 777 ↓ -16,0%  
Saldo -131



**China**  
Exportaciones 604 ↓ -10,8%  
Importaciones 738 ↓ -16,4%  
Saldo -134



**Estados Unidos**  
Exportaciones 335 ↑ 2,8%  
Importaciones 353 ↓ -31,5%  
Saldo -17



**Viet Nam**  
Exportaciones 306 ↑ 41,7%  
Importaciones 77 ↓ -12,5%  
Saldo 229



**Chile**  
Exportaciones 275 ↑ 4,6%  
Importaciones 56 ↑ 36,6%  
Saldo 219



**Paraguay**  
Exportaciones 74 ↓ -14,0%  
Importaciones 186 ↑ 91,8%  
Saldo -112



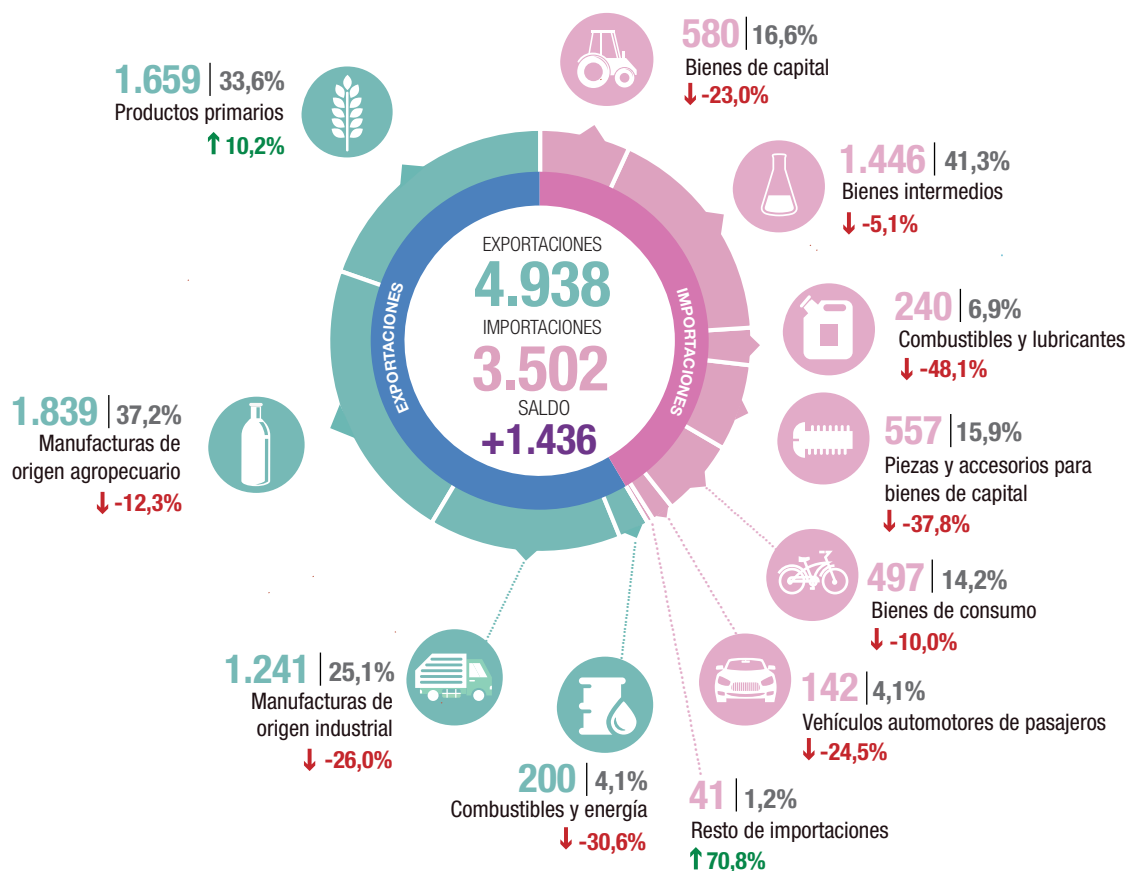
**India**  
Exportaciones 185 ↓ -5,1%  
Importaciones 49 ↓ -36,4%  
Saldo 136



**Alemania**  
Exportaciones 82 ↑ 20,6%  
Importaciones 133 ↓ -33,8%  
Saldo -52

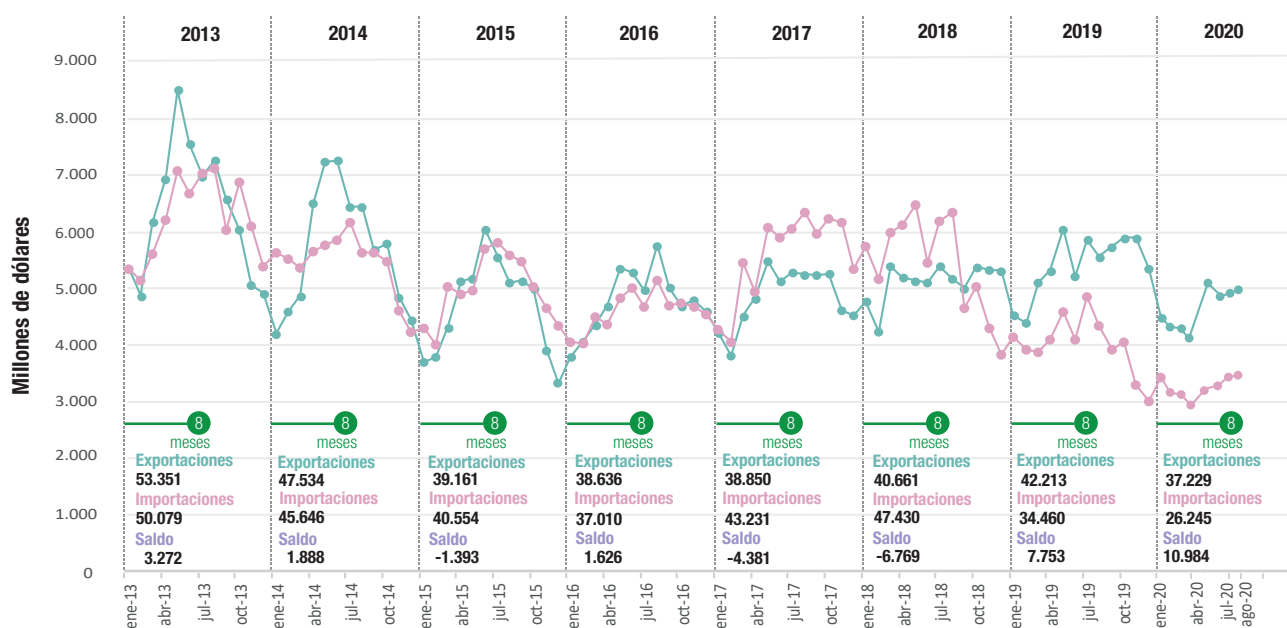
**Nota:** en la selección de los socios comerciales se incluyeron zonas francas y territorios asociados. Para mayor detalle se puede acceder al Sistema de consultas de comercio exterior de bienes: [https://comex.indec.gob.ar/?\\_ga=2.230488479.227009370.1597868680-1509903781.1592436568#/](https://comex.indec.gob.ar/?_ga=2.230488479.227009370.1597868680-1509903781.1592436568#/).  
**Fuente:** INDEC, Dirección Nacional de Estadísticas del Sector Externo.

## Exportaciones por grandes rubros e importaciones por usos económicos. En millones de dólares, participación y variación porcentual



↑↓ = Variación porcentual respecto a igual período del año anterior.

## Exportaciones e importaciones, en millones de dólares. Enero 2013-agosto 2020



Fuente: INDEC, Dirección Nacional de Estadísticas del Sector Externo.

## Principales indicadores de comercio exterior. Agosto de 2020

Indicador	Unidad de medida	Exportación	Importación	Saldo	Intercambio
<b>Balanza comercial</b>					
Totales de agosto de 2020	Millones de dólares	4.938	3.502	1.436	8.440
Variación serie original respecto a agosto de 2019	%	-11,3	-20,4		-15,3
Variación serie desestacionalizada respecto a julio de 2020	%	4,8	7,0		
Variación tendencia-ciclo respecto a julio de 2020	%	-0,5	0,3		
<b>Índices de precios y cantidades de comercio exterior respecto a agosto de 2019</b>					
Índices de precios	%	-3,5	-2,7		
Índices de cantidades	%	-8,1	-18,3		
Ganancia/pérdida de los términos del intercambio	Millones de dólares				-46

Fuente: INDEC, Dirección Nacional de Estadísticas del Sector Externo.

## Principales indicadores de comercio exterior. Ocho meses de 2020

Indicador	Unidad de medida	Exportación	Importación	Saldo	Intercambio
<b>Balanza comercial</b>					
Totales acumulados de los ocho meses	Millones de dólares	37.229	26.245	10.984	63.474
Variación porcentual respecto a los ocho meses de 2019	%	-11,8	-23,8		-17,2
<b>Índices de precios y cantidades de comercio exterior respecto a los ocho meses de 2019</b>					
Índices de precios	%	-5,0	-4,5		
Índices de cantidades	%	-7,2	-20,3		
Ganancia/pérdida de los términos del intercambio	Millones de dólares				-210

Fuente: INDEC, Dirección Nacional de Estadísticas del Sector Externo.

## Ranking de las principales secciones de exportación e importación, según la Nomenclatura Común del Mercosur. Agosto y ocho meses de 2020

Secciones	Exportación		Secciones	Importación	
	Millones de dólares	Variación porcentual		Millones de dólares	Variación porcentual
<b>Agosto de 2020</b>					
II-Productos del reino vegetal	1.493	13,5	XVI-Máquinas, aparatos y material eléctrico; sus partes	839	-30,7
IV-Productos alimenticios, bebidas y tabaco	931	-9,0	VI-Productos de industrias químicas y conexas	838	-0,6
I-Animales vivos y productos del reino animal	580	-9,7	XVII-Material de transporte	387	-27,9
XVII-Material de transporte	373	-42,1	V-Productos minerales	276	-45,0
III-Grasas y aceites	364	-21,6	II-Productos del reino vegetal	242	89,1
VI-Productos de industrias químicas y conexas	331	-6,2	VII-Plástico, caucho y sus manufacturas	221	-16,3
<b>Ocho meses de 2020</b>					
II-Productos del reino vegetal	11.563	13,1	XVI-Máquinas, aparatos y material eléctrico; sus partes	6.580	-32,9
IV-Productos alimenticios, bebidas y tabaco	7.269	-12,7	VI-Productos de industrias químicas y conexas	5.791	-3,9
I-Animales vivos y productos del reino animal	4.019	0,3	XVII-Material de transporte	2.711	-35,8
III-Grasas y aceites	3.198	-2,5	V-Productos minerales	2.162	-40,9
VI-Productos de industrias químicas y conexas	2.202	-16,4	II-Productos del reino vegetal	1.863	0,2
XVII-Material de transporte	2.187	-50,2	VII-Plástico, caucho y sus manufacturas	1.752	-11,0

Fuente: INDEC, Dirección Nacional de Estadísticas del Sector Externo.

## 1. Introducción

En agosto de 2020 las exportaciones alcanzaron 4.938 millones de dólares y las importaciones, 3.502 millones de dólares. El intercambio comercial (exportaciones más importaciones) disminuyó 15,3%, en relación con igual período del año anterior, y alcanzó un valor de 8.440 millones. La balanza comercial registró un superávit de 1.436 millones de dólares.

Las exportaciones disminuyeron 11,3% respecto a igual mes de 2019 (-630 millones de dólares) debido a las caídas en precios y cantidades de 3,5% y 8,1% respectivamente. En términos desestacionalizados, las exportaciones aumentaron 4,8%, con relación a julio de 2020, mientras que la tendencia-ciclo mostró una variación negativa de 0,5%. Las exportaciones de todos los rubros descendieron de manera interanual salvo los productos primarios (PP), que evidenciaron un incremento de 10,2%. La caída más importante fue de 30,6% y correspondió a los combustibles y energía (CyE); seguidos por manufacturas de origen industrial (MOI) y manufacturas de origen agropecuario (MOA), que disminuyeron 26,0% y 12,3%, respectivamente.

Las importaciones en agosto disminuyeron 20,4% respecto a igual mes del año anterior (-898 millones de dólares). Las cantidades bajaron 18,3% y los precios se contrajeron 2,7%. En términos desestacionalizados, las importaciones aumentaron 7,0%, con relación a julio de 2020, y la tendencia-ciclo mostró una variación positiva de 0,3%. Todos los usos económicos registraron variaciones negativas. Las importaciones de bienes de capital (BK) disminuyeron 23,0%; las de bienes intermedios (BI), 5,1%; las de combustibles y lubricantes (CyL), 48,1%; las de piezas y accesorios para bienes de capital (PyA), 37,8%; las de bienes de consumo (BC), 10,0%; y las de vehículos automotores de pasajeros (VA), 24,5%.

El superávit comercial de 1.436 millones de dólares fue 268 millones de dólares superior al del mismo mes de 2019, y se dio en el contexto de una caída tanto de las exportaciones como de las importaciones. Este comportamiento, de variación positiva del superávit comercial como resultado de mayores caídas de las importaciones respecto a la caída de las exportaciones, se registró desde enero de 2020 a la fecha.

**Cuadro 1. Intercambio comercial argentino. Agosto y ocho meses de 2019-2020**

Período	Exportación				Importación				Saldo	
	2020 <sup>e</sup>	2019 <sup>*</sup>	Variación porcentual		2020 <sup>*</sup>	2019 <sup>*</sup>	Variación porcentual		2020 <sup>*</sup>	2019 <sup>*</sup>
			Igual período año anterior	Acumulado igual período año anterior			Igual período año anterior	Acumulado igual período año anterior		
	Millones de dólares		%		Millones de dólares		%		Millones de dólares	
<b>Total anual</b>	///	<b>65.115</b>	///	///	///	<b>49.125</b>	///	///	///	<b>15.990</b>
<b>Total ocho meses</b>	<b>37.229</b>	<b>42.213</b>	///	<b>-11,8</b>	<b>26.245</b>	<b>34.460</b>	///	<b>-23,8</b>	<b>10.984</b>	<b>7.753</b>
Enero	4.556	4.585	-0,6	-0,6	3.534	4.212	-16,1	-16,1	1.022	373
Febrero	4.324	4.448	-2,8	-1,7	3.195	3.998	-20,1	-18,0	1.129	450
Marzo	4.333	5.137	-15,7	-6,8	3.175	3.956	-19,7	-18,6	1.158	1.181
Abril	4.329	5.337	-18,9	-10,1	2.918	4.172	-30,1	-21,5	1.411	1.165
Mayo	5.061	6.044	-16,3	-11,5	3.168	4.645	-31,8	-23,8	1.893	1.399
Junio	4.786	5.239	-8,6	-11,0	3.302	4.171	-20,8	-23,3	1.484	1.068
Julio	4.903	5.856	-16,3	-11,9	3.452	4.905	-29,6	-24,3	1.451	950
Agosto	4.938	5.568	-11,3	-11,8	3.502	4.400	-20,4	-23,8	1.436	1.168
Septiembre		5.746				4.002				1.744
Octubre		5.889				4.121				1.768
Noviembre		5.893				3.409				2.484
Diciembre		5.374				3.133				2.241

Fuente: INDEC, Dirección Nacional de Estadísticas del Sector Externo.

El comportamiento de las exportaciones estuvo explicado principalmente por las ventas de maíz en grano (736 millones de dólares); harina y pellets de la extracción del aceite de soja (633 millones de dólares); porotos de soja excluido para siembra (334 millones de dólares); aceite de soja en bruto, incluso desgomado (254 millones de dólares); vehículos para transporte de mercancías, de peso total con carga máxima  $\leq$  a 5 t (196 millones de dólares); carne bovina, deshuesada, congelada (149 millones de dólares); oro para uso no monetario (145 millones de dólares); carne bovina, deshuesada, fresca o refrigerada (91 millones de dólares); aceites crudos de petróleo (89 millones de dólares); y otros maníes crudos (79 millones de dólares). En su conjunto, estos productos representaron el 54,7% de las exportaciones.

Respecto a las importaciones, los diez principales productos concentraron el 19,4% del total y fueron porotos de soja excluidos para siembra, bajo el régimen de importación temporaria con el objetivo de ser industrializadas (175 millones de dólares); gas natural en estado gaseoso (87 millones de dólares); vehículos para transporte  $\leq$  a 6 personas, de cilindrada  $>$  a 1.500 cm<sup>3</sup> y  $\leq$  a 3.000 cm<sup>3</sup> (80 millones de dólares); gasoil (59 millones de dólares); circuitos impresos con componentes eléctricos o electrónicos (54 millones de dólares); vehículos para transporte  $\leq$  a 6 personas de cilindrada  $>$  a 1.000 cm<sup>3</sup> y  $\leq$  a 1.500 cm<sup>3</sup> (51 millones de dólares); gas natural licuado (46 millones de dólares); urea con contenido de nitrógeno  $>$  45% (45 millones de dólares); bienes despachados mediante servicios postales y herbicidas (40 millones de dólares, en ambos casos).<sup>1</sup>

Las exportaciones netas (exportaciones menos importaciones) del capítulo 87 –vehículos automóviles, tractores, velocípedos y demás vehículos terrestres; sus partes y accesorios– presentaron, en agosto, un saldo negativo de 53 millones de dólares, mientras que, en igual período del año anterior había presentado un superávit de 57 millones de dólares. Las exportaciones descendieron 230 millones de dólares, mientras que las importaciones disminuyeron 120 millones de dólares, respecto de igual mes del año anterior.

Las exportaciones netas de los principales productos y subproductos derivados del cultivo de la soja (porotos de soja, excluidos para siembra; aceite de soja en bruto; harina y pellets de la extracción del aceite de soja; y biodiésel y sus mezclas) registraron un superávit de 1.093 millones de dólares, lo que significó una baja de 219 millones de dólares respecto de igual mes del año anterior, producto de una baja de las exportaciones de 122 millones de dólares y de una suba de 97 millones de dólares en las importaciones (ver sección 6.1).

Los principales socios comerciales (tomando en cuenta la suma de exportaciones e importaciones) fueron Brasil, China y Estados Unidos, en ese orden. Las exportaciones a Brasil alcanzaron 646 millones de dólares y las importaciones, 777 millones de dólares. El saldo comercial fue deficitario en 131 millones de dólares. Las exportaciones a China sumaron 604 millones de dólares y las importaciones, 738 millones de dólares. Se registró, en este caso, un déficit comercial de 134 millones de dólares. Las exportaciones a Estados Unidos sumaron 335 millones de dólares y las importaciones alcanzaron 353 millones de dólares. El déficit con Estados Unidos fue de 17 millones de dólares. Estos tres países en conjunto absorbieron 32,1% de las exportaciones y abastecieron 53,3% de las importaciones.

En las exportaciones también se destacaron los siguientes países: Viet Nam, como cuarto destino, (306 millones de dólares) y le siguieron Chile (275 millones de dólares), India (185 millones de dólares), Perú (162 millones de dólares), Países Bajos –incluye el puerto de Rotterdam, tránsito hacia otros países– (145 millones de dólares), República de Corea (144 millones de dólares) y España (120 millones de dólares), entre otros.

En las importaciones se distinguieron Paraguay (186 millones de dólares), Alemania (133 millones de dólares), México (93 millones de dólares), Bolivia (92 millones de dólares), Viet Nam (77 millones de dólares), Italia (72 millones de dólares), Francia (63 millones de dólares), entre otros.

Los cinco principales países con los que se obtuvo superávit comercial fueron Viet-Nam (229 millones de dólares), Chile (219 millones de dólares), Perú (153 millones de dólares), India (136 millones de dólares) y Países Bajos (131 millones de dólares), entre otros. (ver Sistema de consultas de comercio exterior de bienes, socios comerciales).

<sup>1</sup> Para mayor detalle se puede acceder al Sistema de consultas de comercio exterior de bienes: [https://comex.indec.gob.ar/?\\_ga=2.230488479.227009370.1597868680-1509903781.1592436568#/](https://comex.indec.gob.ar/?_ga=2.230488479.227009370.1597868680-1509903781.1592436568#/).

Cuadro 2.

**Variaciones porcentuales de los índices de valores, precios y cantidades de las exportaciones e importaciones, base 2004=100, según grandes rubros y usos económicos. Agosto de 2020 respecto a igual período de 2019**

Rubros/usos	Agosto de 2020		
	Valor	Precio	Cantidad
<b>Exportación</b>	<b>-11,3</b>	<b>-3,5</b>	<b>-8,1</b>
Productos primarios (PP)	10,2	1,3	8,8
Manufacturas de origen agropecuario (MOA)	-12,3	-0,8	-11,6
Manufacturas de origen industrial (MOI)	-26,0	-5,4	-21,8
Combustibles y energía (CyE)	-30,6	-27,0	-5,0
<b>Importación</b>	<b>-20,4</b>	<b>-2,7</b>	<b>-18,3</b>
Bienes de capital (BK)	-23,0	-1,4	-21,8
Bienes intermedios (BI)	-5,1	-3,3	-1,9
Combustibles y lubricantes (CyL)	-48,1	-32,2	-23,6
Piezas y accesorios para bienes de capital (PyA)	-37,8	0,8	-38,3
Bienes de consumo (BC)	-10,0	4,3	-13,7
Vehículos automotores de pasajeros (VA)	-24,5	-4,6	-21,0
Resto	70,8	.	.

**Nota:** la descomposición del valor de las importaciones de bienes en sus componentes de precios y cantidades, de los productos comprendidos en los usos económicos (bienes de capital, piezas y accesorios para bienes de capital, bienes de consumo durable y vehículos y automotores de pasajeros), se efectúa con índices de precios de los principales socios comerciales.

**Fuente:** INDEC, Dirección Nacional de Estadísticas del Sector Externo.

## 1.1

## Efecto de los términos del intercambio de agosto de 2020

Cuadro 3.

**Efecto de la variación de los precios internacionales sobre la balanza comercial. Agosto de 2020 respecto a igual período de 2019**

Comercio exterior	Agosto de 2020	
	A precios corrientes	A precios de agosto de 2019
	Millones de dólares	
Exportación	4.938	5.116
Importación	3.502	3.596
Saldo	1.436	1.520

**Nota:** ver metodología *Índices de precios y cantidades del comercio exterior*, punto 6: [www.indec.gov.ar/ftp/cuadros/economia/metodologia\\_preciosycantidades.pdf](http://www.indec.gov.ar/ftp/cuadros/economia/metodologia_preciosycantidades.pdf).

**Fuente:** INDEC, Dirección Nacional de Estadísticas del Sector Externo.

Si hubiesen prevalecido los precios del mismo mes del año anterior, el saldo comercial habría arrojado un superávit de 1.520 millones de dólares. Bajo este supuesto, y debido a que el índice de precios de las exportaciones tuvo una caída de mayor magnitud (-3,5%) que el índice de precios de las importaciones (-2,7%), el país tuvo una pérdida en los términos del intercambio de 46 millones de dólares.

La fórmula utilizada para el cálculo de la ganancia/pérdida del intercambio<sup>2</sup> es la siguiente:

$$\frac{X_t - M_t}{IP_{M_t}} - \left( \frac{X_t}{IP_{X_t}} - \frac{M_t}{IP_{M_t}} \right)$$

El primer término de la fórmula corresponde al saldo comercial a valores corrientes, deflactado por el índice de precios de las importaciones, con base en igual período del año anterior. El segundo término estima el saldo comercial a precios de igual período del año anterior. Para agosto de 2020, los valores de cada término fueron de 1.474 millones de dólares y 1.520 millones de dólares, respectivamente, de donde se deduce la pérdida en los términos del intercambio antes citada.

<sup>2</sup> Ver metodología *Índices de precios y cantidades del comercio exterior*, punto 6: [https://www.indec.gov.ar/ftp/cuadros/economia/metodologia\\_preciosycantidades.pdf](https://www.indec.gov.ar/ftp/cuadros/economia/metodologia_preciosycantidades.pdf).

Cuadro 4.

**Balanza comercial argentina por principales secciones y capítulos de la Nomenclatura Común del Mercosur.**  
**En millones de dólares y variaciones porcentuales. Agosto 2020 respecto a agosto 2019**

Sección/capítulo	Agosto de 2020				
	Exportaciones <sup>e</sup>	Variación porcentual	Importaciones*	Variación porcentual	Saldo*
	Millones de dólares	%	Millones de dólares	%	Millones de dólares
<b>Total general</b>	<b>4.938</b>	<b>-11,3</b>	<b>3.502</b>	<b>-20,4</b>	<b>1.436</b>
<b>I-Animales vivos y productos del reino animal</b>	<b>580</b>	<b>-9,7</b>	<b>12</b>	<b>-33,3</b>	<b>568</b>
02-Carne y despojos comestibles	295	-17,1	4	-50,0	291
03-Pescados y crustáceos, moluscos y demás invertebrados acuáticos	172	-15,3	4	-	168
04-Leche y productos lácteos; huevos de ave; miel natural; productos comestibles de origen animal, no expresados ni comprendidos en otra parte	106	43,2	1	-50,0	105
Resto sección I	7	-30,0	3	-25,0	4
<b>II-Productos del reino vegetal</b>	<b>1.493</b>	<b>13,5</b>	<b>242</b>	<b>89,1</b>	<b>1.251</b>
08-Frutas y frutos comestibles; cortezas de agrios (cítricos), melones o sandías	53	-18,5	29	20,8	23
10-Cereales	877	23,5	3	-	873
12-Semillas y frutos oleaginosos; semillas y frutos diversos; plantas industriales o medicinales; paja y forrajes	430	4,1	182	119,3	249
Resto sección II	133	4,7	28	55,6	106
<b>III-Grasas y aceites</b>	<b>364</b>	<b>-21,6</b>	<b>7</b>	<b>-</b>	<b>357</b>
<b>IV-Productos alimenticios, bebidas y tabaco</b>	<b>931</b>	<b>-9,0</b>	<b>71</b>	<b>16,4</b>	<b>861</b>
20-Preparaciones de hortalizas, frutas u otros frutos o demás partes de plantas	79	-9,2	11	57,1	68
22-Bebidas, líquidos alcohólicos y vinagres	96	17,1	4	-33,3	92
23-Residuos y desperdicios de las industrias alimentarias; alimentos preparados para animales	689	-8,1	6	-	684
Resto sección IV	67	-35,0	50	19,0	17
<b>V-Productos minerales</b>	<b>187</b>	<b>-17,3</b>	<b>276</b>	<b>-45,0</b>	<b>-89</b>
26-Minerales metalíferos, escorias y cenizas	36	71,4	35	-25,5	1
27-Combustibles minerales, aceites minerales y productos de su destilación; materias bituminosas; ceras minerales	144	-27,3	237	-46,9	-93
Resto sección V	7	-	4	-50,0	3
<b>VI-Productos de industrias químicas y conexas</b>	<b>331</b>	<b>-6,2</b>	<b>838</b>	<b>-0,6</b>	<b>-507</b>
28-Productos químicos inorgánicos; compuestos inorgánicos u orgánicos de metal precioso, de elementos radioactivos, de metales de las tierras raras o de isótopos	20	-16,7	57	11,8	-37
29-Productos químicos orgánicos	40	33,3	255	-2,7	-214
30-Productos farmacéuticos	69	-1,4	144	-8,3	-75
31-Abonos	2	-50,0	136	15,3	-134
33-Aceites esenciales y resinoides; preparaciones de perfumería, de tocador o de cosmética	54	-28,9	33	-8,3	20
38-Productos diversos de las industrias químicas	113	3,7	144	9,1	-31
Resto sección VI	33	-17,5	69	-20,7	-36
<b>VII-Plástico, caucho y sus manufacturas</b>	<b>79</b>	<b>2,6</b>	<b>221</b>	<b>-16,3</b>	<b>-142</b>
39-Plástico y sus manufacturas	66	29,4	167	-9,7	-101
40-Caucho y sus manufacturas	14	-46,2	54	-30,8	-41
<b>VIII-Pieles, cueros y sus manufacturas (excepto calzado)</b>	<b>28</b>	<b>-51,7</b>	<b>6</b>	<b>-53,8</b>	<b>22</b>
<b>IX-Madera, carbón vegetal, corcho y sus manufacturas, cestería</b>	<b>20</b>	<b>17,6</b>	<b>9</b>	<b>-10,0</b>	<b>11</b>
<b>X-Pasta de madera, papel, cartón</b>	<b>24</b>	<b>-22,6</b>	<b>69</b>	<b>-18,8</b>	<b>-46</b>
<b>XI-Materias textiles y sus manufacturas</b>	<b>34</b>	<b>-20,9</b>	<b>81</b>	<b>-24,3</b>	<b>-47</b>
<b>XII-Calzado, paraguas, flores artificiales y otros</b>	<b>0</b>	<b>-42,3</b>	<b>22</b>	<b>-51,1</b>	<b>-22</b>
<b>XIII-Manufacturas de piedra, yeso, cemento, amianto, mica, cerámica y vidrio</b>	<b>8</b>	<b>-38,5</b>	<b>31</b>	<b>-18,4</b>	<b>-23</b>
<b>XIV-Perlas finas, piedras y metales preciosos, monedas y otros</b>	<b>174</b>	<b>-15,9</b>	<b>13</b>	<b>-</b>	<b>161</b>
<b>XV-Metales comunes y sus manufacturas</b>	<b>112</b>	<b>-38,8</b>	<b>178</b>	<b>-31,5</b>	<b>-67</b>
72-Fundición, hierro y acero	22	-35,3	51	-27,1	-30
73-Manufacturas de fundición, hierro o acero	31	-57,5	39	-56,7	-7
76-Aluminio y sus manufacturas	54	-14,3	22	-24,1	33
Resto sección XV	4	-69,2	67	-6,9	-62
<b>XVI-Máquinas, aparatos y material eléctrico; sus partes</b>	<b>104</b>	<b>-15,4</b>	<b>839</b>	<b>-30,7</b>	<b>-735</b>
84-Reactores nucleares, calderas, máquinas, aparatos y artefactos mecánicos; partes de estas máquinas o aparatos	91	-14,2	450	-29,5	-359
85-Máquinas, aparatos y material eléctrico y sus partes; aparatos de grabación o reproducción de sonido, aparatos de grabación o reproducción de imagen y sonido en televisión, y las partes y accesorios de estos aparatos	13	-23,5	389	-32,0	-376
<b>XVII-Material de transporte</b>	<b>373</b>	<b>-42,1</b>	<b>387</b>	<b>-27,9</b>	<b>-14</b>
87-Vehículos automóviles, tractores, velocípedos y demás vehículos terrestres; sus partes y accesorios	331	-41,0	384	-23,8	-53
Resto sección XVII	42	-49,4	3	-90,9	39
<b>Resto de secciones y transacciones especiales</b>	<b>95</b>	<b>-34,9</b>	<b>200</b>	<b>-23,1</b>	<b>-105</b>

Fuente: INDEC, Dirección Nacional de Estadísticas del Sector Externo.

**Cuadro 5. Exportaciones por principales rubros. Agosto y ocho meses de 2019 y 2020**

Rubros	Agosto			Ocho meses		
	2020 <sup>e</sup>	2019 <sup>*</sup>	Variación porcentual	2020 <sup>e</sup>	2019 <sup>*</sup>	Variación porcentual
	Millones de dólares			Millones de dólares		
			%			%
<b>Total</b>	<b>4.938</b>	<b>5.568</b>	<b>-11,3</b>	<b>37.229</b>	<b>42.213</b>	<b>-11,8</b>
<b>Productos primarios (PP)</b>	<b>1.659</b>	<b>1.505</b>	<b>10,2</b>	<b>12.548</b>	<b>11.384</b>	<b>10,2</b>
Animales vivos	1	2	-50,0	12	25	-52,0
Pescados y mariscos sin elaborar	152	183	-16,9	958	1.028	-6,8
Miel	13	13	-	125	102	22,5
Hortalizas y legumbres sin elaborar	70	52	34,6	488	372	31,2
Frutas frescas	41	51	-19,6	548	558	-1,8
Cereales	877	710	23,5	7.122	6.662	6,9
Semillas y frutos oleaginosos	430	412	4,4	2.907	2.033	43,0
Tabaco sin elaborar	8	32	-75,0	94	159	-40,9
Lanas sucias	1	2	-50,0	16	45	-64,4
Fibras de algodón	18	14	28,6	58	78	-25,6
Minerales metalíferos, escorias y cenizas	36	21	71,4	148	235	-37,0
Resto de productos primarios	12	12	-	73	86	-15,1
<b>Manufacturas de origen agropecuario (MOA)</b>	<b>1.839</b>	<b>2.097</b>	<b>-12,3</b>	<b>14.310</b>	<b>15.709</b>	<b>-8,9</b>
Carnes y sus preparados	304	367	-17,2	2.226	2.268	-1,9
Pescados y mariscos elaborados	20	21	-4,8	141	197	-28,4
Productos lácteos	92	60	53,3	572	405	41,2
Otros productos de origen animal	6	7	-14,3	44	49	-10,2
Frutas secas o procesadas	11	14	-21,4	62	82	-24,4
Café, té, yerba mate y especias	17	19	-10,5	109	122	-10,7
Productos de molinería y sus preparaciones	62	72	-13,9	448	509	-12,0
Grasas y aceites	364	464	-21,6	3.198	3.280	-2,5
Azúcar, cacao y artículos de confitería	16	27	-40,7	131	163	-19,6
Preparados de hortalizas, legumbres y frutas	79	87	-9,2	478	715	-33,1
Bebidas, líquidos alcohólicos y vinagre	96	82	17,1	555	573	-3,1
Residuos y desperdicios de la industria alimenticia	689	750	-8,1	5.698	6.387	-10,8
Extractos curtientes y tintóreos	17	23	-26,1	125	164	-23,8
Pieles y cueros	26	55	-52,7	221	404	-45,3
Lanas elaboradas	7	14	-50,0	52	124	-58,1
Resto de MOA	32	34	-5,9	251	266	-5,6
<b>Manufacturas de origen industrial (MOI)</b>	<b>1.241</b>	<b>1.678</b>	<b>-26,0</b>	<b>8.191</b>	<b>12.255</b>	<b>-33,2</b>
Productos químicos y conexos	314	330	-4,8	2.075	2.469	-16,0
Materias plásticas y sus manufacturas	66	51	29,4	478	576	-17,0
Caucho y sus manufacturas	14	26	-46,2	106	190	-44,2
Manufacturas de cuero, marroquinería, etcétera	2	3	-33,3	10	18	-44,4
Papel, cartón, impresos y publicaciones	28	37	-24,3	247	323	-23,5
Textiles y confecciones	8	11	-27,3	61	95	-35,8
Calzado y sus partes componentes	0	1	-50,1	2	7	-71,4
Manufacturas de piedra, yeso, vidrio, etcétera	8	13	-38,5	62	102	-39,2
Piedras, metales preciosos y sus manufacturas, monedas	174	207	-15,9	1.290	1.648	-21,7
Metales comunes y sus manufacturas	112	183	-38,8	857	1.318	-35,0
Máquinas y aparatos, material eléctrico	104	123	-15,4	649	914	-29,0
Material de transporte terrestre	331	561	-41,0	2.122	4.221	-49,7
Vehículos de navegación aérea, marítima y fluvial	42	83	-49,4	65	167	-61,1
Resto de MOI	38	48	-20,8	167	208	-19,7
<b>Combustibles y energía (CyE)</b>	<b>200</b>	<b>288</b>	<b>-30,6</b>	<b>2.180</b>	<b>2.865</b>	<b>-23,9</b>
Petróleo crudo	89	72	23,6	708	982	-27,9
Carburantes	76	171	-55,6	999	1.258	-20,6
Grasas y aceites lubricantes	4	4	-	25	34	-26,5
Gas de petróleo, otros hidrocarburos gaseosos y energía eléctrica	23	39	-41,0	393	524	-25,0
Resto de combustibles	8	4	100,0	54	67	-19,4

Fuente: INDEC, Dirección Nacional de Estadísticas del Sector Externo.

## 2. Exportaciones

### 2.1 Exportaciones de agosto de 2020

Las exportaciones en agosto disminuyeron 11,3% respecto del mismo mes de 2019 (-630 millones de dólares). Los precios bajaron 3,5% y las cantidades 8,1%. Las exportaciones de todos los rubros descendieron, salvo los PP que aumentaron 10,2%, por un aumento de 8,8% de las cantidades y de 1,3% de los precios. Las MOI cayeron 26,0%, como resultado de una baja tanto en cantidades (-21,8%) como de precios (-5,4%). Las MOA disminuyeron 12,3%, por las bajas en cantidades (-11,6%) y precios (-0,8%). Los CyE disminuyeron 30,6%, producto de una caída en precios de 27,0% y de las cantidades en 5,0%.

Las exportaciones de MOI, en agosto de 2020 respecto a igual período del año anterior, fueron 437 millones de dólares menos, por la disminución de las ventas de material de transporte terrestre (-230 millones de dólares); metales comunes y sus manufacturas (-71 millones de dólares); piedras, metales preciosos y sus manufacturas, monedas (-33 millones de dólares); y productos químicos y conexos (-16 millones de dólares). En este último se incluye al biodiésel (NCM 38260000), que registró exportaciones por 47 millones de dólares, con una leve suba.

Las MOA cayeron 258 millones de dólares, principalmente por menores ventas de grasas y aceites (-100 millones de dólares); carnes y sus preparados (-63 millones de dólares); residuos y desperdicios de la industria alimenticia (-61 millones de dólares), entre otras bajas. En tanto subieron las exportaciones de productos lácteos (32 millones de dólares) y bebidas, líquidos alcohólicos y vinagre (14 millones de dólares).

El rubro CyE descendió 88 millones de dólares, por menores exportaciones de carburantes y gas de petróleo, otros hidrocarburos gaseosos y energía eléctrica; en tanto aumentaron las exportaciones de petróleo crudo.

Las exportaciones de PP aumentaron 154 millones de dólares, por mayores ventas de cereales (167 millones de dólares) y en menor medida semillas y frutos oleaginosos (18 millones de dólares). El maíz en grano (171 millones de dólares) fue el principal producto de exportación de este período.

A un mayor nivel de desagregación, se observó que los productos de exportación y mercados con mayores caídas en agosto de 2020, respecto a igual mes del año anterior, fueron:<sup>3</sup>

- 87042190-Vehículos para transporte de mercancías, de peso total con carga máxima <= a 5 toneladas. La disminución se debió principalmente a menores ventas a Brasil, Colombia, Perú, Chile y México.
- 15071000-Aceite de soja en bruto, incluso desgomado. La caída se explicó fundamentalmente por menores ventas a Argelia, Irán, Egipto, India y Marruecos.
- 02023000-Carne bovina, deshuesada, congelada; principalmente por menores ventas a China, Israel, Brasil, Cuba y Grecia.
- 03061710-Camarones, langostinos y otros decápodos excluidos de agua fría, enteros, congelados. Esta disminución se explicó especialmente por la caída de las exportaciones a España y China.
- 10019900-Trigo y morcajo, excluidos trigo duro y para siembra, por menores ventas especialmente a Brasil.
- 15121110-Aceite de girasol en bruto, debido a la caída de las ventas a India, Sudáfrica e Irán.

Los productos cuyas exportaciones registraron mayores aumentos interanuales y los mercados hacia los que se dirigieron estos aumentos fueron:<sup>4</sup>

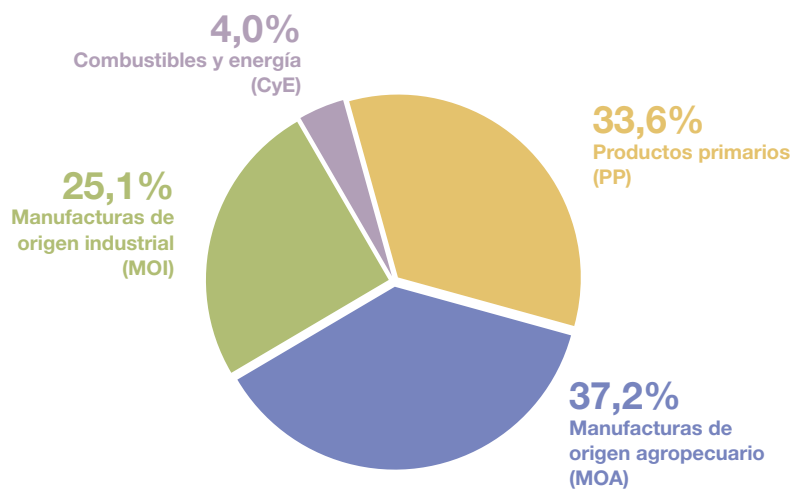
- 10059010-Maíz en grano. El incremento se originó especialmente en mayores exportaciones a Viet Nam, República de Corea, Egipto, Arabia Saudita y Perú.

<sup>3</sup> Para mayor detalle se puede acceder al Sistema de consultas de comercio exterior de bienes: [https://comex.indec.gob.ar/?\\_ga=2.230488479.227009370.1597868680-1509903781.1592436568#/](https://comex.indec.gob.ar/?_ga=2.230488479.227009370.1597868680-1509903781.1592436568#/).

<sup>4</sup> Ídem.

- 03074310-Calamares y potas congelados. El crecimiento se explicó, esencialmente, por un aumento de exportaciones especialmente a China.
- 04022110-Leche entera, en polvo. La suba fue atribuible, fundamentalmente, al incremento en las ventas a Brasil y Argelia.
- 38260000-Biodiésel y sus mezclas. Se registraron ventas hacia Países Bajos.
- 27090010-Aceites crudos de petróleo. El aumento se explicó, esencialmente, por un aumento de exportaciones a Estados Unidos, Brasil y Países Bajos.

**Gráfico 1. Composición de las exportaciones. Agosto de 2020**



**Nota:** los totales por suma pueden no coincidir por redondeo en las cifras parciales.

**Fuente:** INDEC, Dirección Nacional de Estadísticas del Sector Externo.

### 3. Importaciones

#### 3.1 Importaciones de agosto de 2020

**Cuadro 6. Importaciones según usos económicos, grandes categorías económicas y agregados especiales. Agosto y ocho meses de 2019 y 2020**

Usos económicos, grandes categorías económicas y agregados especiales	Agosto			Ocho meses		
	2020*	2019*	Variación porcentual	2020*	2019*	Variación porcentual
	Millones de dólares		%	Millones de dólares		%
<b>Total general</b>	<b>3.502</b>	<b>4.400</b>	<b>-20,4</b>	<b>26.245</b>	<b>34.460</b>	<b>-23,8</b>
<b>Bienes de capital (BK)</b>	<b>580</b>	<b>753</b>	<b>-23,0</b>	<b>4.347</b>	<b>5.826</b>	<b>-25,4</b>
Bienes de capital, excluidos equipos de transporte	409	606	-32,5	3.232	4.641	-30,4
Computadoras y teléfonos	90	64	40,6	557	538	3,5
Equipos de transporte industriales	80	84	-4,8	557	648	-14,0
<b>Bienes intermedios (BI)</b>	<b>1.446</b>	<b>1.524</b>	<b>-5,1</b>	<b>10.530</b>	<b>11.995</b>	<b>-12,2</b>
Alimentos y bebidas básicos fundamentalmente para la industria	184	85	116,5	1.488	1.531	-2,8
Alimentos y bebidas elaborados fundamentalmente para la industria	18	16	12,5	134	138	-2,9
Suministros industriales básicos no especificados en otras partidas	59	78	-24,4	405	619	-34,6
Suministros industriales elaborados no especificados en otras partidas	1.185	1.345	-11,9	8.503	9.706	-12,4
<b>Combustibles y lubricantes (Cyl)</b>	<b>240</b>	<b>462</b>	<b>-48,1</b>	<b>1.991</b>	<b>3.356</b>	<b>-40,7</b>
Combustibles y lubricantes básicos	99	133	-25,6	799	1.008	-20,7
Combustibles y lubricantes elaborados	141	329	-57,1	1.192	2.348	-49,2
<b>Piezas y accesorios para bienes de capital (PyA)</b>	<b>557</b>	<b>896</b>	<b>-37,8</b>	<b>4.478</b>	<b>7.068</b>	<b>-36,6</b>
Piezas y accesorios para bienes de capital	208	393	-47,1	1.836	3.354	-45,3
Partes y piezas para computadoras y teléfonos	99	90	10,0	551	682	-19,2
Piezas y accesorios para equipos de transporte	249	413	-39,7	2.091	3.032	-31,0
<b>Bienes de consumo (BC)</b>	<b>497</b>	<b>552</b>	<b>-10,0</b>	<b>3.821</b>	<b>4.249</b>	<b>-10,1</b>
Alimentos y bebidas básicos fundamentalmente para el hogar	45	30	50,0	293	234	25,2
Alimentos y bebidas elaborados fundamentalmente para el hogar	56	53	5,7	461	519	-11,2
Equipos de transporte no industriales	26	27	-3,7	142	167	-15,0
Artículos de consumo duraderos no especificados en otra partida	39	51	-23,5	316	346	-8,7
Artículos de consumo semiduraderos no especificados en otra partida	102	145	-29,7	907	1.088	-16,6
Artículos de consumo no duraderos no especificados en otra partida	157	164	-4,3	947	1.110	-14,7
Medicamentos	72	82	-12,2	755	785	-3,8
<b>Vehículos automotores de pasajeros (VA)</b>	<b>142</b>	<b>188</b>	<b>-24,5</b>	<b>877</b>	<b>1.786</b>	<b>-50,9</b>
<b>Resto</b>	<b>41</b>	<b>24</b>	<b>70,8</b>	<b>201</b>	<b>180</b>	<b>11,7</b>

Fuente: INDEC, Dirección Nacional de Estadísticas del Sector Externo.

Las importaciones de BK cayeron de manera interanual 23,0%, las cantidades bajaron 21,8% y los precios cayeron 1,4%. Se destacaron las máquinas automáticas digitales y portátiles para el procesamiento de datos, por 41 millones (NCM: 84713012; 84713019) y tractores de carretera para semirremolques por 13 millones de dólares (NCM: 87012000).

Las importaciones de BI descendieron 5,1%, producto de un descenso de 3,3% en precios y de 1,9% en cantidades. La gran categoría económica (GCE), Alimentos y bebidas básicos fundamentalmente para la industria comprende a las importaciones de poroto de soja, excluido para siembra (NCM:12019000), que se realizaron bajo el régimen de importaciones temporarias con el objetivo de ser industrializadas, por 175 millones de dólares. También se destacaron las importaciones de abonos (capítulo 31), urea con contenido de nitrógeno > 45% (NCM: 31021010), por 45 millones de dólares; hidrogenoortofosfato de diamonio (NCM:31053000), por 16 millones de dólares; fosfato monoamónico, incluso mezclado con fosfato diatómico (NCM:31054000), por 14 millones de dólares; y abonos con nitrógeno y fósforo n.c.o.p. (NCM:31055900), por 13 millones de dólares. En menor medida, se destacaron los reactivos de diagnóstico o de laboratorio (NCM: 38220090), con 13 millones de dólares.

Las importaciones de CyL cayeron 48,1%; los precios disminuyeron 32,2% y las cantidades bajaron 23,6%. A nivel de producto, se destacaron las menores ventas de gas natural en estado gaseoso (NCM: 27112100); gasóleo (NCM 27101921) y gas natural licuado (NCM: 27111100), entre los tres productos sumaron 193 millones de dólares (144 millones de dólares menos que agosto de 2019).

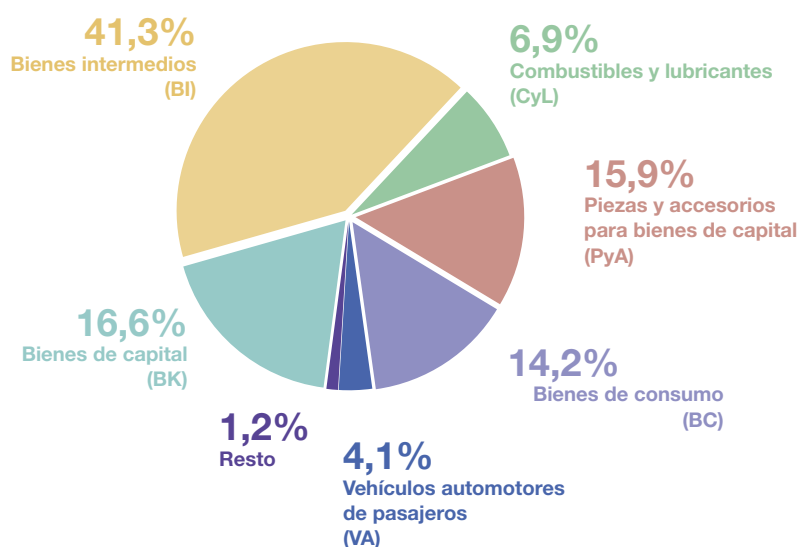
Las importaciones de PyA se contrajeron 37,8%; las cantidades disminuyeron 38,3%, mientras que los precios aumentaron 0,8%. En este uso se destacaron las importaciones de circuitos impresos con componentes eléctricos o electrónicos montados para aparatos eléctricos de telefonía o telegrafía (NCM: 85177010), por 54 millones de dólares.

Las importaciones de BC disminuyeron 10,0%, principalmente por la caída en las cantidades de 13,7%, ya que los precios aumentaron 4,3%. En este uso económico se destacó el comportamiento del capítulo 38 de la NCM, productos diversos de la industria química, principalmente por la importación de herbicidas (NCM: 38089329), insecticidas (NCM: 38089199) y fungicidas (NCM:38089299), en todos los casos acondicionados para la venta al por menor, que sumaron 67 millones de dólares (artículos de consumo no duraderos no especificados en otra partida). También se importaron bananas frescas o secas excluidos los plátanos (NCM: 08039000); artículos confeccionados no expresados ni comprendidos en otra partida –barbijos– (NCM: 63079010).

Las importaciones de VA disminuyeron 24,5%; las cantidades y los precios se contrajeron 21,0% y 4,6%, respectivamente. Principalmente se destacaron vehículos para el transporte de menos de 6 personas (NCM: 87032100; 87032310; 87032210), por 136 millones de dólares entre las tres posiciones arancelarias (43 millones menos que igual mes del año anterior).

Para el resto de las importaciones se destacaron los bienes despachados mediante servicios postales (40 millones de dólares).

**Gráfico 2. Composición de las importaciones. Agosto de 2020**



**Nota:** los totales por suma pueden no coincidir por redondeo en las cifras parciales.

**Fuente:** INDEC, Dirección Nacional de Estadísticas del Sector Externo.

<sup>5</sup> Para mayor detalle se puede acceder al Sistema de consultas de comercio exterior de bienes: [https://comex.indec.gov.ar/?\\_ga=2.230488479.227009370.1597868680-1509903781.1592436568#/](https://comex.indec.gov.ar/?_ga=2.230488479.227009370.1597868680-1509903781.1592436568#/).

<sup>6</sup> Ídem.

## 4. Series desestacionalizadas y tendencia-ciclo

### 4.1 Exportaciones desestacionalizadas y tendencia-ciclo

En términos desestacionalizados, en agosto las exportaciones aumentaron 4,8% con respecto al mes anterior. Por su parte, la tendencia ciclo se redujo 0,5% con relación a julio de 2020.

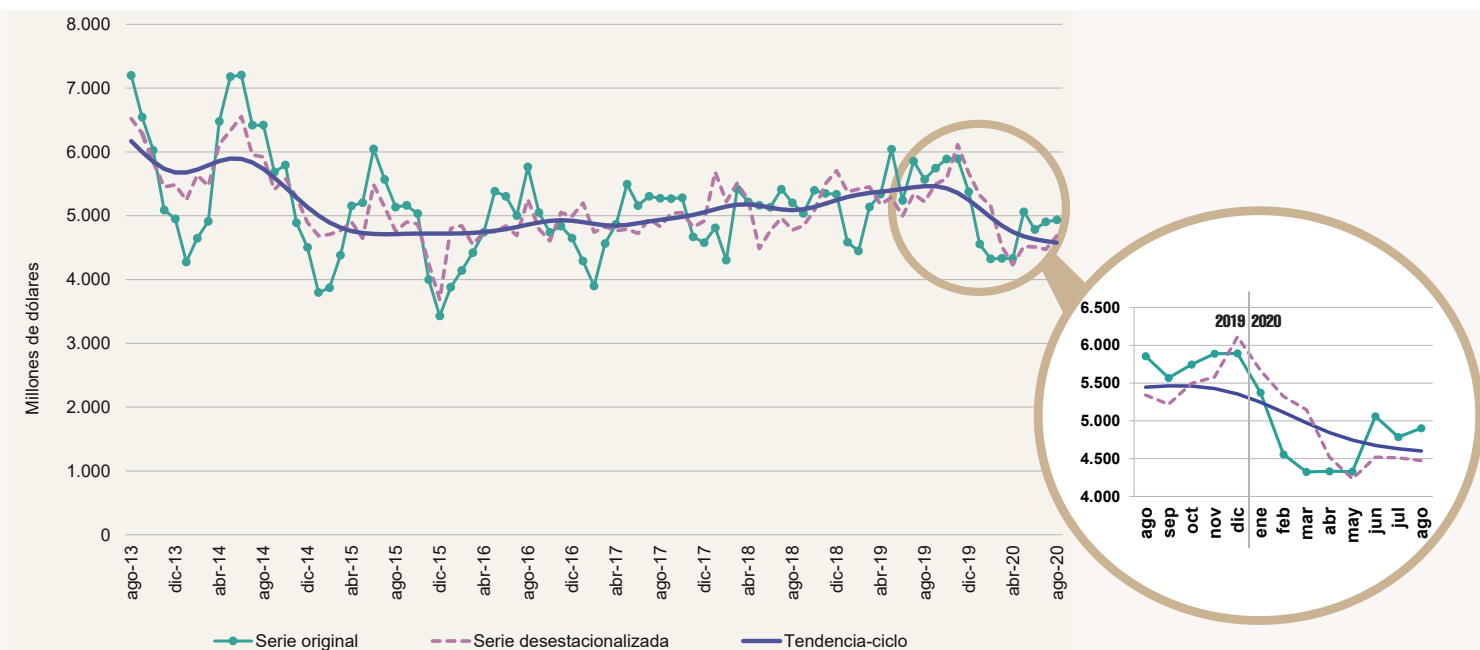
**Cuadro 7. Exportaciones argentinas. Serie original, desestacionalizada y tendencia-ciclo estimada con variaciones mensuales y anuales**

Período	Serie original	Serie desestacionalizada	Tendencia-ciclo	Variación serie original con respecto a igual período del año anterior	Variación desestacionalizada con respecto al mes anterior	Variación tendencia-ciclo con respecto al mes anterior	
		Millones de dólares			%		
2019	Agosto	5.568	5.219	5.463	7,0	-2,3	0,3
	Septiembre	5.746	5.496	5.462	14,1	5,3	0,0
	Octubre	5.889	5.580	5.428	9,1	1,5	-0,6
	Noviembre	5.893	6.112	5.356	10,1	9,5	-1,3
	Diciembre	5.374	5.667	5.248	0,7	-7,3	-2,0
2020	Enero	4.556	5.323	5.113	-0,6	-6,1	-2,6
	Febrero	4.324	5.148	4.973	-2,8	-3,3	-2,7
	Marzo	4.333	4.522	4.846	-15,7	-12,1	-2,6
	Abril	4.329	4.231	4.745	-18,9	-6,4	-2,1
	Mayo	5.061	4.519	4.675	-16,3	6,8	-1,5
	Junio	4.786	4.511	4.631	-8,6	-0,2	-0,9
	Julio	4.903	4.472	4.602	-16,3	-0,8	-0,6
	Agosto	4.938	4.685	4.578	-11,3	4,8	-0,5

**Nota:** los cuadros con las series mensuales desestacionalizada y tendencia-ciclo se encuentran disponibles en [www.indec.gov.ar/ftp/cuadros/economia/ica\\_anexo\\_cuadros\\_24\\_09\\_20.xls](http://www.indec.gov.ar/ftp/cuadros/economia/ica_anexo_cuadros_24_09_20.xls).

**Fuente:** INDEC, Dirección Nacional de Estadísticas del Sector Externo.

**Gráfico 3. Serie desestacionalizada y tendencia-ciclo de las exportaciones. Agosto 2013-agosto 2020**



**Fuente:** INDEC, Dirección Nacional de Estadísticas del Sector Externo.

## 4.2 Importaciones desestacionalizadas y tendencia-ciclo

En términos desestacionalizados, las importaciones de agosto tuvieron una variación positiva de 7,0% respecto al mes anterior. A su vez, la tendencia-ciclo registró una variación positiva de 0,3% con relación a julio de 2020.

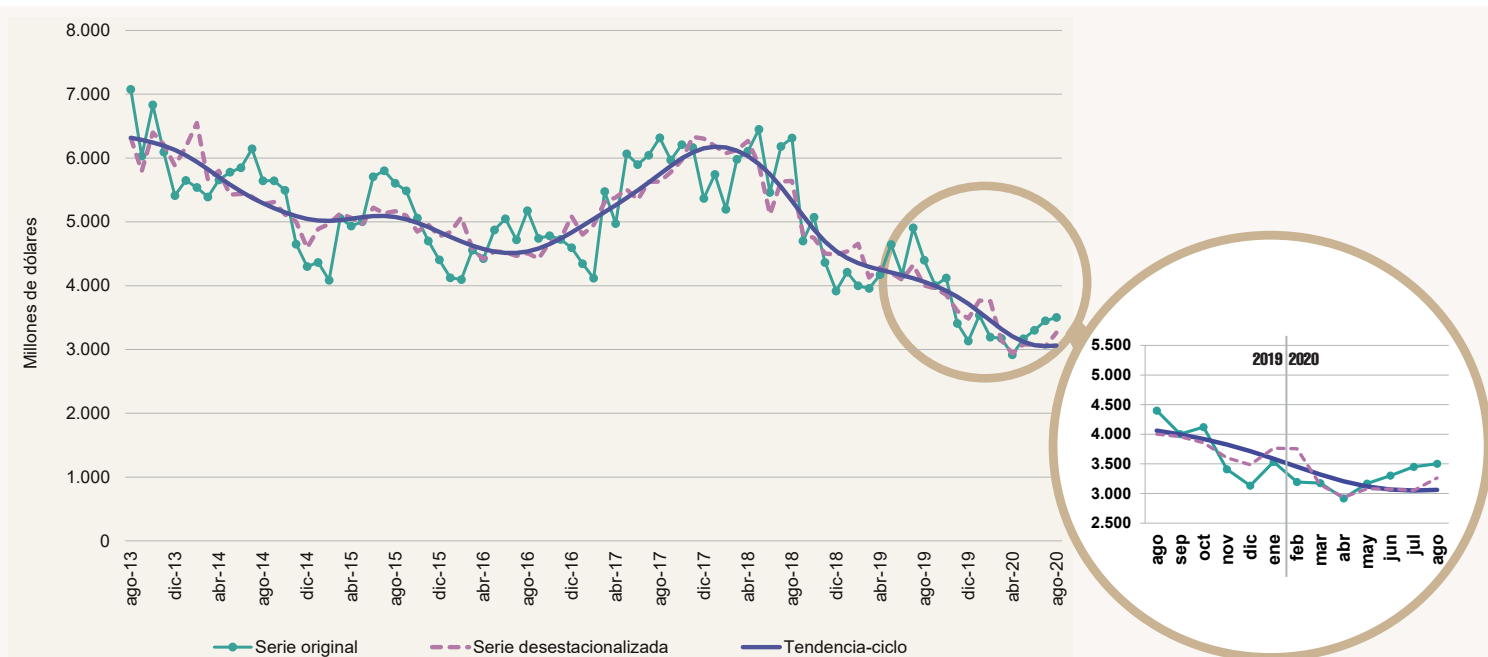
**Cuadro 8. Importaciones argentinas. Serie original, desestacionalizada y tendencia-ciclo estimada con variaciones mensuales y anuales**

Período	Serie original	Serie desestacionalizada	Tendencia-ciclo	Variación serie original con respecto a igual período del año anterior	Variación desestacionalizada con respecto al mes anterior	Variación tendencia-ciclo con respecto al mes anterior	
Millones de dólares							
2019	Agosto	4.400	4.062	4.062	-30,3	-7,5	-1,3
	Septiembre	4.002	3.959	3.998	-14,9	-1,1	-1,6
	Octubre	4.121	3.856	3.921	-18,8	-2,6	-1,9
	Noviembre	3.409	3.602	3.827	-21,9	-6,6	-2,4
	Diciembre	3.133	3.486	3.715	-20,0	-3,2	-2,9
2020	Enero	3.534	3.764	3.588	-16,1	8,0	-3,4
	Febrero	3.195	3.756	3.453	-20,1	-0,2	-3,8
	Marzo	3.175	3.145	3.321	-19,7	-16,3	-3,8
	Abril	2.918	2.938	3.206	-30,1	-6,6	-3,5
	Mayo	3.168	3.080	3.119	-31,8	4,9	-2,7
	Junio	3.302	3.074	3.067	-20,8	-0,2	-1,7
	Julio	3.451	3.051	3.050	-29,6	-0,7	-0,5
	Agosto	3.502	3.263	3.061	-20,4	7,0	0,3

**Nota:** los cuadros con las series mensuales desestacionalizada y tendencia-ciclo se encuentran disponibles en [www.indec.gov.ar/ftp/cuadros/economia/ica\\_anexo\\_cuadros\\_24\\_09\\_20.xls](http://www.indec.gov.ar/ftp/cuadros/economia/ica_anexo_cuadros_24_09_20.xls).

**Fuente:** INDEC, Dirección Nacional de Estadísticas del Sector Externo.

**Gráfico 4. Serie desestacionalizada y tendencia-ciclo de las importaciones. Agosto 2013-agosto 2020**



**Fuente:** INDEC, Dirección Nacional de Estadísticas del Sector Externo.

## 5. Intercambio comercial según zonas económicas y países seleccionados

**Cuadro 9. Balanza comercial, por zonas económicas y países seleccionados. Variación porcentual respecto a igual período de 2019. Agosto y ocho meses de 2020**

Zonas económicas y países seleccionados	Agosto de 2020					Ocho meses de 2020				
	Exportación <sup>e</sup>		Importación <sup>*</sup>		Saldo <sup>*</sup>	Exportación <sup>e</sup>		Importación <sup>*</sup>		Saldo <sup>*</sup>
	Millones de dólares	Var. %	Millones de dólares	Var. %	Millones de dólares	Millones de dólares	Var. %	Millones de dólares	Var. %	Millones de dólares
<b>Total</b>	<b>4.938</b>	<b>-11,3</b>	<b>3.502</b>	<b>-20,4</b>	<b>1.436</b>	<b>37.229</b>	<b>-11,8</b>	<b>26.245</b>	<b>-23,8</b>	<b>10.984</b>
Mercosur	833	-26,1	994	-6,5	-161	5.950	-28,7	6.997	-21,0	-1.047
Chile	275	4,6	56	36,6	219	1.914	-6,9	313	-15,6	1.601
Resto de ALADI	301	-14,7	141	-25,8	160	1.997	-14,4	1.102	-18,9	895
SICA	40	-34,4	2	100,0	38	371	-20,2	15	-	356
NAFTA	448	5,9	472	-25,0	-24	2.803	-24,4	3.679	-33,0	-876
Unión Europea (*)	620	-21,0	449	-41,7	171	4.358	-20,3	4.168	-33,8	190
Reino Unido	37	///	36	///	1	381	///	212	///	169
Suiza	89	-45,7	42	5,0	47	741	-27,8	277	-2,1	464
CEI	75	53,1	28	-17,6	47	502	6,4	119	-32,0	384
ASEAN	495	16,2	177	-36,1	319	4.365	0,2	1.531	-13,8	2.833
China	604	-10,8	738	-16,4	-134	4.016	8,8	5.049	-19,5	-1.033
República de Corea	144	84,6	22	-33,3	122	472	-10,8	236	-34,6	236
Japón	34	-29,2	52	-36,6	-18	190	-31,2	449	-27,7	-259
India	185	-5,1	49	-36,4	136	1.664	12,0	512	-4,5	1.152
Medio Oriente	272	-5,2	50	-	222	2.229	-9,1	329	-12,7	1.900
Magreb y Egipto	162	-40,9	74	19,4	88	2.282	-5,6	288	-3,0	1.994
SACU	29	-58,6	6	-40,0	23	226	-46,7	65	-35,6	161
Oceanía	50	-25,4	5	25,0	45	435	-3,8	103	-44,9	331
Resto del mundo	245	10,4	109	-28,3	135	2.334	3,6	800	-26,2	1.534

(\*) Desde febrero de 2020, la Unión Europea quedó conformada con un total de 27 países. Los datos de Reino Unido se publican por separado.

**Nota:** los totales incluyen zonas francas y territorios asociados.

**Fuente:** INDEC, Dirección Nacional de Estadísticas del Sector Externo.

### Mercosur

El intercambio con este bloque arrojó, en agosto, un saldo negativo de 161 millones de dólares. Las exportaciones alcanzaron 833 millones de dólares; fueron 26,1% inferiores a las de agosto de 2019 (-294 millones de dólares), debido a una caída principalmente en las ventas de MOI. El 77,5% de las exportaciones al bloque fueron destinadas a Brasil; 11,4%, a Uruguay; 8,9%, a Paraguay; y 2,1%, a Venezuela.

Las exportaciones de vehículos para transporte de mercancías, de peso total con carga máxima <= a 5 t, sumaron 129 millones de dólares, y las de trigo y morcajo, excluidos trigo duro y para siembra, totalizaron 52 millones de dólares, que en conjunto representaron 21,7% de las exportaciones totales al bloque. También fueron significativas las exportaciones de vehículos para transporte de personas, de cilindrada > a 2.500 cm<sup>3</sup>; malta sin tostar, entera o partida; aceites crudos de petróleo; vehículos para transporte <= a 6 personas, de cilindrada > a 1.500 cm<sup>3</sup> y <= a 3.000 cm<sup>3</sup>; naftas excluidas para petroquímica; leche entera, en polvo, gránulos o similares, sin azucarar; papas preparadas o conservadas; cebada cervecera; motores de émbolo; y cajas de cambio. El total equivale al 42,3% de las exportaciones al Mercosur.

Las importaciones desde el Mercosur alcanzaron 994 millones de dólares; fueron 6,5% inferiores a las del mismo mes del año anterior (-69 millones de dólares). Se destacaron principalmente las menores importaciones de VA y, en menor medida, de PyA, y de BK. El 78,1% de las importaciones desde el Mercosur provinieron de Brasil; 18,7%, de Paraguay; y 3,2%, de Uruguay. Respecto de los productos, el 17,6% correspondió a porotos de soja excluidos para siembra. En agosto se importaron por este concepto 175 millones de dólares. Las importaciones desagregadas a nivel producto que siguieron en importancia fueron vehículos para transporte <= a 6 personas, de cilindrada > a 1.500 cm<sup>3</sup> y <= a 3.000 cm<sup>3</sup>; vehículos para transporte <= a 6 personas, de cilindrada > a 1.000 cm<sup>3</sup> y <= a 1.500 cm<sup>3</sup>;

energía eléctrica; tractores de carretera; vehículos para transporte de mercancías, de peso total con carga máxima  $\leq$  a 5 t; alúmina calcinada; chasis con motor; aglomerados de hierro; y juegos de cables; que, en conjunto con el capítulo 12 (principalmente porotos de soja excluidos para siembra), sumaron 419 millones de dólares, el 42,1% de las importaciones desde este bloque.

En agosto, el comercio con el Mercosur representó 16,9% de las exportaciones totales y 28,4% de las importaciones totales.

### **Unión Europea**

En agosto, el intercambio comercial con la Unión Europea arrojó un saldo positivo de 171 millones de dólares. Las exportaciones totalizaron 620 millones de dólares, lo que registró una disminución de 21,0% en relación con el mismo mes del año anterior (-165 millones de dólares). Se observaron caídas en todos los rubros, principalmente en PP y MOA. De un total de veintisiete países, los diez que registraron mayores exportaciones concentraron el 93,5% de las ventas externas al bloque: Países Bajos (incluye el puerto de Rotterdam, tránsito hacia otros países), España, Italia, Alemania, Irlanda, Polonia, Francia, Bélgica, Dinamarca y Grecia, en ese orden. El 54,5% de las exportaciones totales a la Unión Europea reflejó las ventas de harina y pellets de la extracción del aceite de soja, carne bovina, otros maníes crudos, y biodiésel.

Las importaciones desde la Unión Europea alcanzaron en agosto 449 millones de dólares, con una baja de 41,7% respecto a igual período del año anterior (-321 millones de dólares). Se registraron caídas principalmente de las compras externas de PyA, y en menor medida, de BI y BK. El 89,7% de las importaciones totales desde el bloque correspondieron a Alemania, Italia, Francia, España, Irlanda, Bélgica, Países Bajos, Dinamarca, Hungría y Austria, en ese orden. Las compras a Alemania representaron 29,7% del total de adquisiciones a la Unión Europea. Las importaciones de productos comprendidos en el capítulo 84 (reactores nucleares, calderas, máquinas, aparatos y artefactos mecánicos; partes de estas máquinas o aparatos); en el 30 (productos farmacéuticos); en el 87 (vehículos automóviles, tractores, velocípedos y demás vehículos terrestres; sus partes y accesorios); en el 85 (máquinas, aparatos y material eléctrico y sus partes; aparatos de grabación o reproducción de sonido, aparatos de grabación o reproducción de imagen y sonido en televisión y las partes y accesorios de estos aparatos); y en el 90 (instrumentos y aparatos de óptica, fotografía o cinematografía, de medida, control o precisión; instrumentos y aparatos médicoquirúrgicos; partes y accesorios de estos instrumentos o aparatos); sumaron 257 millones de dólares, el 57,3% de las importaciones totales desde la Unión Europea. En particular, las compras correspondientes a los capítulos 84 y 30 ascendieron en agosto a 99 millones de dólares y 74 millones de dólares, respectivamente, que en conjunto agruparon el 38,7% del total adquirido a la región.

En agosto, el comercio con la Unión Europea representó 12,5% de las exportaciones totales y 12,8% de las importaciones totales.

### **NAFTA**

El intercambio comercial con este bloque registró, en agosto, un saldo negativo de 24 millones de dólares. Las exportaciones alcanzaron 448 millones de dólares, con una suba respecto de agosto de 2019 de 5,9% (25 millones de dólares). Este aumento se debió principalmente a mayores ventas de CyE. En agosto, los principales productos de exportación fueron: aceites crudos de petróleo; aviones y otras aeronaves, de peso en vacío  $>$  a 15.000 kg, excluidas a turbohélice; vinos no espumosos; oro para uso no monetario; plata en bruto; carne bovina; aluminio sin alear; semielaborados de hierro y acero sin alear; y camarones y langostinos. En conjunto, estos productos representaron el 51,9% de las exportaciones totales con ese destino. Estados Unidos absorbió 74,8% de las exportaciones totales a NAFTA; México, 14,1%; y Canadá, 11,1%.

Las importaciones totalizaron 472 millones de dólares. Disminuyeron 25,0% (-157 millones de dólares) respecto de igual mes del año anterior, debido a una caída principalmente de CyL, y en menor medida, de PyA, y de BK.

En agosto, el 74,7% de las importaciones desde NAFTA provinieron de Estados Unidos; 19,8% de México; y 5,6% de Canadá. Se destacaron las compras de los productos comprendidos en el capítulo 27 (combustibles minerales, aceites minerales y productos de su destilación; materias bituminosas; ceras minerales); en el 84 (reactores nucleares, calderas, máquinas, aparatos y artefactos mecánicos; partes de estas máquinas o aparatos); en el 29 (productos químicos orgánicos); en el 39 (plástico y sus manufacturas); y en el 38 (productos diversos de las industrias químicas); que en conjunto sumaron 234 millones de dólares, 49,6% del total importado desde NAFTA. En particular, las compras correspondientes al capítulo 27 representaron en agosto 12,6% del total de adquisiciones a la región (60 millones de dólares).

El comercio con el NAFTA representó 9,1% de las exportaciones totales y 13,5% de las importaciones totales.

### **China**

El intercambio con China registró, en agosto, un saldo comercial negativo de 134 millones de dólares. Las exportaciones sumaron 604 millones de dólares, con una caída de 10,8% (-73 millones de dólares) respecto a igual mes del año anterior, debido principalmente a una disminución en las ventas de MOA y, en menor medida, de CyE. Por su parte, el 51,4% de las exportaciones de este mes se concentró en porotos de soja excluidos para siembra.

Las importaciones desde China totalizaron 738 millones de dólares. Decrecieron 16,4% con respecto a igual mes del año anterior (-145 millones de dólares) debido principalmente a la caída de PyA. A nivel de capítulos, los productos comprendidos en el 85 (máquinas, aparatos y material eléctrico y sus partes; aparatos de grabación o reproducción de sonido, aparatos de grabación o reproducción de imagen y sonido en televisión y las partes y accesorios de estos aparatos); en el 84 (reactores nucleares, calderas, máquinas, aparatos y artefactos mecánicos; partes de estas máquinas o aparatos); y en el 29 (productos químicos orgánicos) totalizaron 466 millones de dólares y equivalieron al 63,1% del total importado desde China. En particular, las adquisiciones correspondientes al capítulo 85 representaron, en agosto, 185 millones de dólares; 25,0% del total de compras a la región.

El comercio con China implicó 12,2% de las exportaciones totales y 21,1% de las importaciones totales.

### **ASEAN**

En agosto, el intercambio comercial con ASEAN registró un superávit de 319 millones de dólares. Las exportaciones sumaron 495 millones de dólares. Crecieron 16,2% en relación con el mismo mes del año anterior (69 millones de dólares), debido principalmente a una suba en las ventas de PP. De los diez países que componen el bloque, Viet Nam, Malasia e Indonesia, en ese orden, absorbieron el 89,3% de las exportaciones totales a la región. En particular, las exportaciones a Viet Nam representaron el 61,8% de las ventas totales a la región. El 90,0% de las ventas a ASEAN estuvieron compuestas en agosto por dos productos: harina y pellets de la extracción del aceite de soja, y maíz en grano.

Las importaciones sumaron 177 millones de dólares. Disminuyeron 36,1% con respecto a igual mes del año anterior (-100 millones de dólares), debido a una caída en todos los usos económicos, principalmente de las compras de PyA. El principal origen de las compras fue Viet Nam (43,5% del total importado). Por último, el 21,4% de las adquisiciones del bloque correspondieron a circuitos impresos con componentes eléctricos o electrónicos montados para aparatos eléctricos de telefonía o telegrafía con hilos, de telecomunicación por corriente portadora o digital y a partes n.c.o.p. para aparatos eléctricos de telefonía o telegrafía con hilos, de telecomunicación por corriente portadora o digital.

El comercio con ASEAN representó, en agosto, 10,0% de las exportaciones totales y 5,0% de las importaciones totales.

## Chile

En agosto, el comercio con este país arrojó un superávit de 219 millones de dólares. Las exportaciones ascendieron a 275 millones de dólares; subieron 4,6% con respecto al mismo mes del año anterior (12 millones de dólares). Esto fue consecuencia principalmente de mayores ventas de PP y, en menor medida, de MOA. A nivel de productos, el 50,4% del total estuvo compuesto por maíz en grano; vehículos para transporte de mercancías, de peso total con carga máxima  $\leq$  a 5 t; aceite de soja refinado; carne bovina; mezclas de aceites refinados; aceite de girasol refinado; garbanzos secos desvainados; gas licuado de petróleo; arroz no parbolizado semiblanqueado o blanqueado, pulido o glaseado; porotos comunes blancos secos desvainados excluidos para siembra; alimentos para perros o gatos, acondicionados para venta por menor; y harina y pellets de la extracción del aceite de soja.

Las importaciones desde Chile sumaron 56 millones de dólares; crecieron 36,6% con respecto al valor registrado en agosto de 2019. Se destacaron principalmente las mayores compras de BI. Con relación a los productos importados, el 36,4% del total de adquisiciones estuvo compuesto por alambre de cobre refinado; tomates preparados o conservados; nitratos de potasio n.c.o.p.; salmones; almendras; y papel y cartón estucados.

El comercio con Chile aseendió, en agosto, a 5,6% de las exportaciones totales y 1,6% de las importaciones totales.

## Magreb y Egipto

En agosto, el intercambio comercial con este bloque arrojó un superávit de 88 millones de dólares. Las exportaciones ascendieron a 162 millones de dólares; cayeron 40,9% respecto a las del mismo mes del año anterior (-112 millones de dólares). Esta caída se debió principalmente a menores envíos de MOA. El 89,3% de las exportaciones al bloque se concentraron en tres productos: maíz en grano –representó 71,7% del total–; leche entera, en polvo, gránulos o similares, sin azucarar; y porotos de soja excluidos para siembra. Las ventas a Argelia representaron 43,6% de las exportaciones totales al bloque; mientras que las correspondientes a Egipto y Marruecos significaron 29,9% y 14,6% del total, respectivamente.

Las importaciones, en agosto, totalizaron 74 millones de dólares; con un crecimiento de 12 millones de dólares respecto a igual mes del año anterior, atribuible principalmente a mayores compras de CyL, y de BI. El principal origen de las compras fue Egipto (46,5% del total importado). Por último, el 71,0% de las adquisiciones de la zona correspondieron a urea, y a fosfato monoamónico.

El comercio con Magreb y Egipto representó 3,3% de las exportaciones totales y 2,1% de las importaciones totales.

## Medio Oriente

El intercambio comercial con Medio Oriente tuvo, en agosto, un superávit de 222 millones de dólares. Las exportaciones totalizaron 272 millones de dólares, 5,2% inferiores a las del mismo mes del año anterior (-15 millones de dólares), debido principalmente a menores ventas de MOA. De los países que conforman la zona, los primeros siete destinos representaron el 91,1% del total de las exportaciones: Arabia Saudita, Irán, Israel, Iraq, Emiratos Árabes Unidos, Yemen y Omán. En particular, Arabia Saudita e Irán acumularon el 53,5% del total de envíos al bloque. En referencia a los productos vendidos, harina y pellets de la extracción del aceite de soja, maíz en grano, carne bovina, tubos sin costura, y yerba mate representaron el 86,3% del total de las exportaciones.

Las importaciones desde esta zona ascendieron a 50 millones de dólares, un valor levemente inferior al registrado en agosto de 2019. Las menores compras fueron principalmente de BI, y de BK. El principal origen de las compras fue Qatar (43,8% del total importado). Por último, el 65,6% de las adquisiciones de la zona correspondió a gas natural licuado y gas oil.

El comercio con Medio Oriente representó 5,5% de las exportaciones totales y 1,4% de las importaciones totales.

### Principales socios comerciales<sup>7</sup>

En agosto, los principales destinos de las exportaciones argentinas fueron: Brasil, China, Estados Unidos, Viet Nam, Chile, India, Perú, Países Bajos, República de Corea y España, en ese orden, que en conjunto acumularon el 59,2% del total de ventas externas.

Por su parte, los principales países de origen de las importaciones fueron: Brasil, China, Estados Unidos, Paraguay, Alemania, México, Bolivia, Viet Nam, Italia y Francia, que representaron el 73,8% del total de compras al exterior.

Los superávits más importantes de agosto correspondieron al comercio con Viet Nam (229 millones de dólares), Chile (219 millones de dólares), Perú (153 millones de dólares), India (136 millones de dólares), Países Bajos (131 millones de dólares), República de Corea (122 millones de dólares), Arabia Saudita (105 millones de dólares), España (73 millones de dólares), Uruguay (65 millones de dólares) y Argelia (62 millones de dólares).

Los déficits más importantes de agosto se registraron con China (-134 millones de dólares), Brasil (-131 millones de dólares), Paraguay (-112 millones de dólares), Alemania (-52 millones de dólares), Bolivia (-51 millones de dólares), Francia (-37 millones de dólares), México (-30 millones de dólares), Qatar (-20 millones de dólares), Japón (-18 millones de dólares) y Estados Unidos (-17 millones de dólares).

---

<sup>7</sup> Para mayor detalle se puede acceder al Sistema de consultas de comercio exterior de bienes:  
[https://comex.indec.gob.ar/?\\_ga=2.230488479.227009370.1597868680-1509903781.1592436568#/](https://comex.indec.gob.ar/?_ga=2.230488479.227009370.1597868680-1509903781.1592436568#/).

## 6. Otros temas

### 6.1 Exportaciones netas de productos relacionados con la soja de agosto de 2020

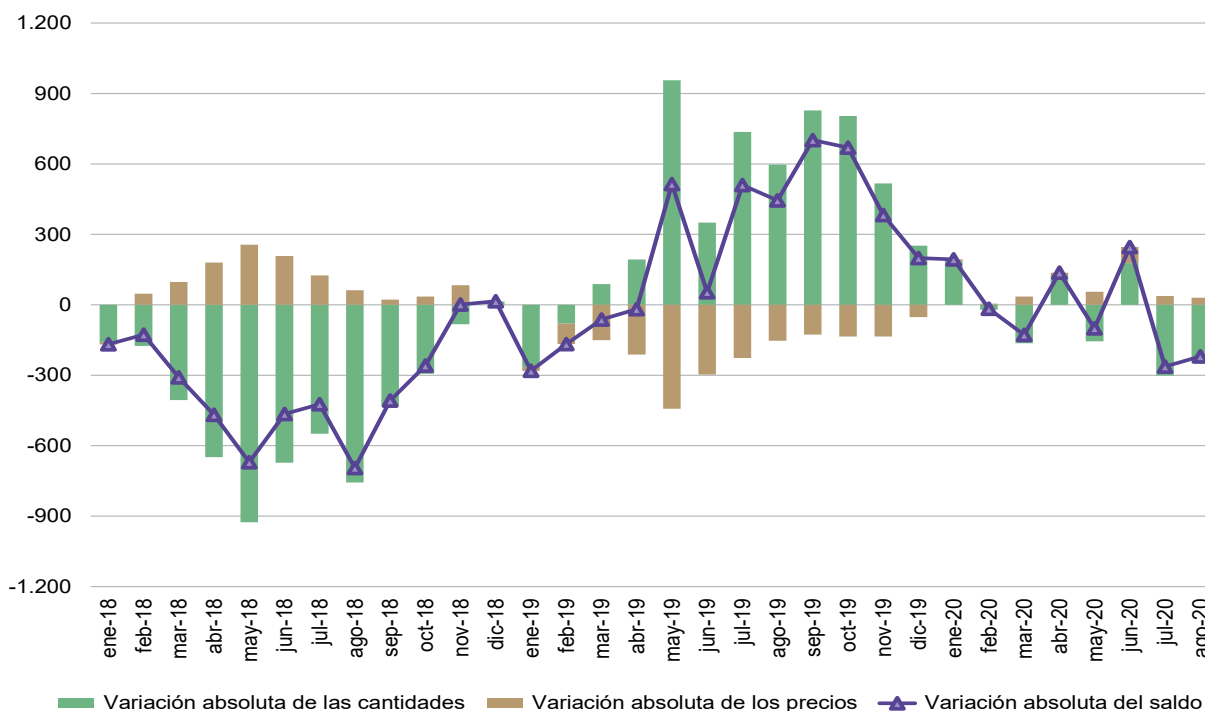
El conjunto de las exportaciones de los principales productos relacionados con la soja y sus subproductos (porotos de soja, excluidos para siembra; aceite de soja en bruto, incluso desgomado; harina y pellets de la extracción del aceite de soja; y biodiésel y sus mezclas) sumó, en agosto, 1.268 millones de dólares; lo que implica una baja de 8,8% respecto a igual período del año anterior (-122 millones de dólares). Esto fue producto de una caída en cantidades de 11,6% y un incremento en precios de 3,2%. En relación a las cantidades, hubo una baja de aceite de soja (-31,4%) y de harina y pellets de la extracción del aceite de soja (-8,1%); mientras que se registraron subas en biodiésel y sus mezclas (1,8%); y en porotos de soja, excluidos para siembra (0,4%). Con respecto a los precios, hubo aumento en: aceite de soja (8,4%); harina y pellets de la extracción del aceite de soja (2,8%); y de biodiésel y sus mezclas (1,8%); mientras que se registró baja en los precios de porotos de soja, excluidos para siembra (-0,3%).

Por su parte, las importaciones de porotos de soja, excluidos para siembra, y sus principales derivados fueron de 175 millones de dólares, 97 millones de dólares más que en igual período del año anterior; las cantidades aumentaron 111,5% y los precios, 6,1%. Las importaciones de porotos de soja, excluidos para siembra, se realizaron bajo el régimen de importaciones temporarias con el objetivo de ser industrializadas y provinieron de Paraguay y Brasil, en ese orden. Además, se registraron, en menor medida, importaciones de harina y pellets de la extracción del aceite de soja originarias de Brasil.

Por lo tanto, en agosto, respecto de igual mes del año anterior, las exportaciones netas (exportaciones menos importaciones) de los cuatro principales productos derivados del cultivo de la soja y sus subproductos registraron una caída de 219 millones de dólares. Esta baja se debió a un descenso en las exportaciones y un aumento en las importaciones en dicho período.

En el siguiente gráfico se puede observar la variación de las exportaciones netas de los principales productos relacionados con la soja y sus subproductos, respecto al mismo período del año anterior, según variaciones absolutas de precios y cantidades en millones de dólares.

**Gráfico 5. Evolución de las exportaciones netas de los principales productos del complejo soja según variaciones absolutas de precios y cantidades en millones de dólares. Enero 2018-agosto 2020**

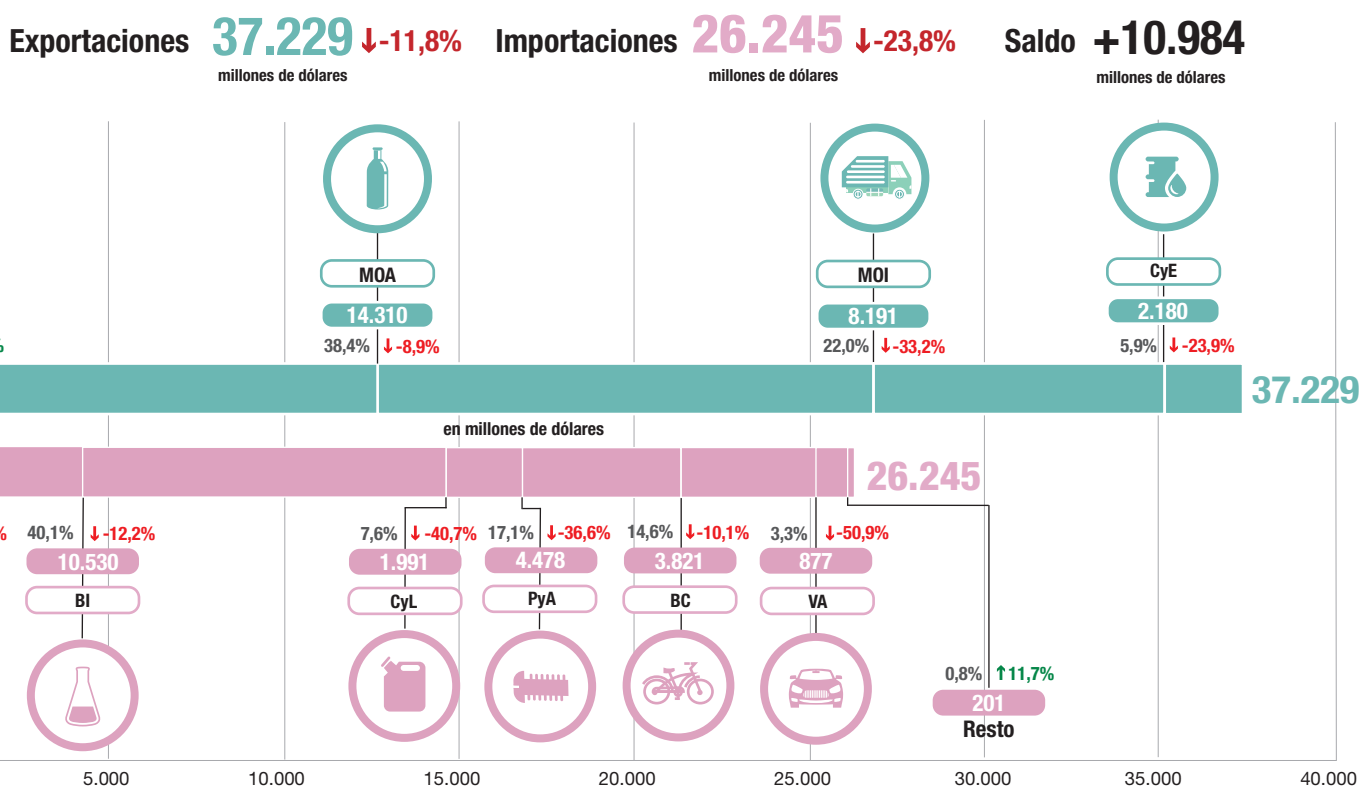


Fuente: INDEC, Dirección Nacional de Estadísticas del Sector Externo.

## Resultados de los ocho meses de 2020

Gráfico 6.

Exportaciones por grandes rubros e importaciones por usos económicos.  
En millones de dólares, participación y variación porcentual. Ocho meses de 2020



Productos primarios (PP) | Manufacturas de origen agropecuario (MOA) | Manufacturas de origen industrial (MOI) | Combustibles y energía (CyE) |

Bienes de capital (BK) | Bienes intermedios (BI) | Combustibles y lubricantes (CyL) | Piezas y accesorios para bienes de capital (PyA) | Bienes de consumo (BC) | Vehículos automotores de pasajeros (VA)

↑↓ = Variación porcentual respecto a igual período del año anterior.

Fuente: INDEC, Dirección Nacional de Estadísticas del Sector Externo.

Gráfico 7.

Principales socios comerciales. Ocho meses de 2020

### Principales socios comerciales

Siete meses acumulados

Socio Comercial	Exportaciones	Importaciones	Saldo
<b>Brasil</b>	4.715 ↓-31,2%	5.176 ↓-27,8%	-462
<b>China</b>	4.016 ↑ 8,8%	5.049 ↓-19,5%	-1.033
<b>Estados Unidos</b>	2.267 ↓-18,6%	2.861 ↓-36,5%	-594
<b>Viet Nam</b>	2.124 ↑ 6,4%	454 ↑ 13,2%	1.670
<b>Chile</b>	1.914 ↓ -6,9%	313 ↓ -15,6%	1.601
<b>India</b>	1.664 ↑ 12,0%	512 ↓ -4,5%	1.152
<b>Paraguay</b>	529 ↓ -19,7%	1.588 ↑ 14,4%	-1.059
<b>Alemania</b>	501 ↓ -22,7%	1.287 ↓ -31,7%	-786

**Nota:** en la selección de los socios comerciales se incluyeron zonas francas y territorios asociados. Para mayor detalle se puede acceder al Sistema de consultas de comercio exterior de bienes: [https://comex.indec.gob.ar/?\\_ga=2.230488479.227009370.1597868680-1509903781.1592436568#/](https://comex.indec.gob.ar/?_ga=2.230488479.227009370.1597868680-1509903781.1592436568#/).

Fuente: INDEC, Dirección Nacional de Estadísticas del Sector Externo.

## Introducción

En los primeros ocho meses de 2020, las exportaciones alcanzaron 37.229 millones de dólares y las importaciones, 26.245 millones de dólares. El intercambio comercial (exportaciones más importaciones) disminuyó 17,2% y alcanzó un valor de 63.474 millones de dólares. La balanza comercial registró un superávit comercial de 10.984 millones de dólares.

Las exportaciones disminuyeron 11,8% (-4.984 millones de dólares) respecto al mismo período de 2019, por baja en las cantidades y los precios, de 7,2% y 5,0%, respectivamente.

A nivel de grandes rubros, los PP crecieron 10,2%, mientras que disminuyeron el resto de los rubros: MOA (-8,9%), MOI (-33,2%), CyE (-23,9%).

Las importaciones disminuyeron 23,8% respecto a igual período del año anterior (-8.215 millones de dólares). Las cantidades bajaron 20,3% y los precios se contrajeron 4,5%. Las importaciones de todos los usos económicos disminuyeron: BK (-25,4%); BI (-12,2%); CyL (-40,7%); PyA (-36,6%); BC (-10,1%); y las de VA (-50,9%) (ver cuadro 10).

El superávit comercial de 10.984 millones de dólares fue 3.231 millones de dólares superior al del mismo período de 2019 y se dio en el contexto de caída tanto de las exportaciones como de las importaciones. De enero a agosto de 2020 la balanza comercial registró superávit comercial bajo condiciones de mayores caídas de las importaciones que de las exportaciones.

El comportamiento de las exportaciones estuvo explicado principalmente por las ventas de: harina y pellets de la extracción del aceite de soja (5.244 millones de dólares); maíz en grano (4.675 millones de dólares); aceite de soja en bruto, incluso desgomado (2.455 millones de dólares); porotos de soja excluido para siembra (2.189 millones de dólares); trigo duro y morcajo, excluido para siembra (1.801 millones de dólares); carne bovina, deshuesada, congelada (1.262 millones de dólares); vehículos para transporte de mercancías (1.232 millones de dólares); oro para uso no monetario (1.102 millones de dólares); aceites crudos de petróleo (708 millones de dólares) y otros maníes crudos (529 millones de dólares). En su conjunto, estos productos representaron el 56,9% de las exportaciones.

Respecto a las importaciones, los diez principales productos concentraron el 16,9% del total y fueron: porotos de soja excluidos para siembra (1.416 millones de dólares); gas natural en estado gaseoso (708 millones de dólares); vehículos para transporte <= a 6 personas, de cilindrada > a 1.500 cm<sup>3</sup> y <= a 3.000 cm<sup>3</sup> (457 millones de dólares); gasoil (430 millones de dólares); circuitos impresos con componentes eléctricos o electrónicos montados para aparatos eléctricos de telefonía o telegrafía (282 millones de dólares); vehículos para transporte <= a 6 personas, de cilindrada > a 1.000 cm<sup>3</sup> y <= a 1.500 cm<sup>3</sup> (277 millones de dólares); energía eléctrica (231 millones de dólares); productos inmunológicos dosificados o acondicionados para la venta al por menor (218 millones de dólares); medicamentos (210 millones de dólares); y fosfato monoamónico, incluso mezclado con fosfato diamónico (198 millones de dólares).<sup>8</sup>

En los primeros ocho meses de 2020, los principales socios comerciales (tomando en cuenta la suma de exportaciones e importaciones) fueron Brasil, China y Estados Unidos, en ese orden. Las exportaciones a Brasil alcanzaron 4.715 millones de dólares y las importaciones, 5.176 millones de dólares. El saldo comercial fue deficitario en 462 millones de dólares. Las exportaciones a China sumaron 4.016 millones de dólares y las importaciones, 5.049 millones de dólares. El déficit comercial en este caso fue de 1.033 millones de dólares. Las exportaciones a Estados Unidos sumaron 2.267 millones de dólares y las importaciones alcanzaron 2.861 millones de dólares. El déficit con Estados Unidos fue de 594 millones de dólares. Estos tres países en conjunto absorbieron 29,5% de las exportaciones de la Argentina y abastecieron 49,9% de las importaciones.

Los mayores superávits fueron con Viet Nam (1.670 millones de dólares), Chile (1.601 millones de dólares) e India (1.152 millones de dólares). Por su parte, el mayor déficit se registró con Paraguay (-1.059 millones de dólares).

<sup>8</sup> Para mayor detalle se puede acceder al Sistema de consultas de comercio exterior de bienes: [https://comex.indec.gob.ar/?\\_ga=2.230488479.227009370.1597868680-1509903781.1592436568#/](https://comex.indec.gob.ar/?_ga=2.230488479.227009370.1597868680-1509903781.1592436568#/).

## Intercambio comercial según zonas económicas y países seleccionados. Ocho meses de 2020

### Mercosur

En los ocho meses transcurridos de 2020, se registró un déficit con el Mercosur de 1.047 millones de dólares. Fue el de mayor magnitud entre los registrados con los diferentes países y bloques económicos que se destacaron en este informe. Las exportaciones sumaron 5.950 millones de dólares; disminuyeron 2.400 millones de dólares respecto de igual período de 2019. Las importaciones, por su parte, se redujeron 1.859 millones de dólares. El comercio con el Mercosur concentró 16,0% de las exportaciones argentinas totales y 26,7% de las importaciones.

### Unión Europea

Durante el período enero-agosto, el comercio con este bloque arrojó un saldo positivo de 190 millones de dólares. Las exportaciones sumaron 4.358 millones de dólares, lo que implicó una disminución de 1.107 millones de dólares con respecto al mismo período del año anterior. Las importaciones se redujeron, de manera interanual, 2.128 millones de dólares. El comercio con la Unión Europea concentró 11,7% de las exportaciones argentinas totales y 15,9% de las importaciones.

### NAFTA

En los primeros ocho meses de 2020, el intercambio comercial con este bloque arrojó un saldo negativo de 876 millones de dólares. Es el tercero en magnitud, después de los registrados con Mercosur y China. Las exportaciones sumaron 2.803 millones de dólares, con una disminución de 907 millones de dólares respecto de igual período de 2019. Las importaciones sumaron 3.679 millones de dólares y descendieron 1.813 millones de dólares. El comercio con NAFTA equivalió a 7,5% de las exportaciones argentinas totales y 14,0% de las importaciones.

### China

El intercambio comercial con este país, en los ocho meses transcurridos de 2020, registró un déficit de 1.033 millones de dólares. Fue el segundo en importancia después del registrado con Mercosur. Las exportaciones alcanzaron 4.016 millones de dólares, con una suba de 8,8 % (325 millones de dólares) con respecto de igual período de 2019. Las importaciones sumaron 5.049 millones de dólares y se redujeron 1.224 millones de dólares en relación con los mismos meses del año anterior. El intercambio con China representó 10,8% de las exportaciones argentinas totales y 19,2% de las importaciones.

### ASEAN

En el período enero-agosto de 2020, el comercio con este bloque arrojó un superávit de 2.833 millones de dólares. Fue el de mayor magnitud entre los registrados con los diferentes países y bloques económicos que se destacaron en este informe. Las exportaciones alcanzaron 4.365 millones de dólares; se incrementaron 9 millones de dólares respecto de igual período de 2019. En este comportamiento se destacó Viet Nam, que con 2.124 millones de dólares, absorbió el 48,7% de los despachos nacionales al bloque. Las importaciones sumaron 1.531 millones de dólares y se redujeron 246 millones de dólares con respecto a 2019. El comercio con ASEAN significó 11,7% de las exportaciones y 5,8% de las importaciones totales.

### Chile

En los primeros ocho meses de 2020, el intercambio con Chile exhibió un superávit de 1.601 millones de dólares. Las exportaciones fueron de 1.914 millones de dólares; disminuyeron 142 millones de dólares respecto de igual período del año anterior. Por su parte, las importaciones se redujeron 58 millones de dólares en relación con 2019. El comercio con Chile equivalió a 5,1% de las exportaciones y 1,2% de las importaciones totales.

## Magreb y Egipto

El intercambio comercial con este bloque, en los ocho meses transcurridos de 2020, arrojó un superávit de 1.994 millones de dólares. Fue el segundo saldo positivo en magnitud entre los obtenidos con los bloques y países considerados, luego del registrado con ASEAN. Las exportaciones del período sumaron 2.282 millones de dólares y disminuyeron 136 millones de dólares respecto de igual período de 2019, mientras que las importaciones se redujeron 9 millones de dólares. En este período, el comercio con Magreb y Egipto significó 6,1% de las exportaciones y 1,1% de las importaciones totales.

## Medio Oriente

El comercio con este bloque tuvo un superávit de 1.900 millones de dólares en el período enero-agosto 2020. Fue el tercer mayor saldo positivo en magnitud entre los obtenidos con los países y bloques económicos mencionados en este informe, siguiendo a los registrados con ASEAN y Magreb y Egipto. En los primeros ocho meses de 2020, las exportaciones totalizaron 2.229 millones de dólares y se redujeron 9,1% respecto de igual período de 2019 (-222 millones de dólares). Las importaciones totalizaron 329 millones de dólares y disminuyeron 12,7% (-48 millones de dólares). El intercambio con Medio Oriente significó 6,0% de las exportaciones y 1,3% de las importaciones totales.

## Principales socios comerciales<sup>9</sup>

En los primeros ocho meses del año 2020, los principales destinos de las exportaciones argentinas fueron Brasil, China, Estados Unidos, Viet Nam, Chile, India, Países Bajos, Indonesia, Egipto y Perú, en ese orden, que en conjunto acumularon el 55,6% del total de ventas externas.

Por su parte, los principales países de origen de las importaciones fueron Brasil, China, Estados Unidos, Paraguay, Alemania, Bolivia, México, Italia, Tailandia e India, que representaron el 72,5% del total de compras al exterior.

Los superávits más importantes correspondieron al comercio con Viet Nam (1.670 millones de dólares), Chile (1.601 millones de dólares), India (1.152 millones de dólares), Egipto (936 millones de dólares), Países Bajos (884 millones de dólares), Perú (851 millones de dólares), Indonesia (843 millones de dólares), Argelia (759 millones de dólares), Arabia Saudita (698 millones de dólares) y Malasia (556 millones de dólares).

Los déficits más importantes se registraron con Paraguay (-1.059 millones de dólares), China (-1.033 millones de dólares), Alemania (-786 millones de dólares), Estados Unidos (-594 millones de dólares), Brasil (-462 millones de dólares), Bolivia (-410 millones de dólares), Tailandia (-304 millones de dólares), México (-303 millones de dólares), Francia (-261 millones de dólares) y Japón (-259 millones de dólares).

<sup>9</sup> Para mayor detalle se puede acceder al Sistema de consultas de comercio exterior de bienes:  
[https://comex.indec.gob.ar/?\\_ga=2.230488479.227009370.1597868680-1509903781.1592436568#/](https://comex.indec.gob.ar/?_ga=2.230488479.227009370.1597868680-1509903781.1592436568#/).

## 7.2

## Índices de valor, precio y cantidad y efecto de los términos del intercambio. Ocho meses de 2020 respecto a igual período de 2019

En los ocho meses transcurridos de 2020, el saldo de la balanza comercial fue superavitario en 10.984 millones de dólares. Si en este período se hubiesen registrado los mismos precios que en 2019, el saldo comercial habría tenido un superávit de 11.711 millones de dólares. Bajo este supuesto, y debido a que el índice de precios de las exportaciones tuvo una caída de mayor magnitud (-5,0%) que el índice de precios de las importaciones (-4,5%), el país tuvo una pérdida en los términos del intercambio de 210 millones de dólares.

La fórmula utilizada para el cálculo de la ganancia/pérdida del intercambio<sup>10</sup> es la siguiente:

$$\frac{X_t - M_t}{IP_{M_t}} - \left( \frac{X_t}{IP_{X_t}} - \frac{M_t}{IP_{M_t}} \right)$$

El primer término de la fórmula corresponde al saldo comercial a valores corrientes, deflactado por el índice de precios de las importaciones, con base en igual período del año anterior. El segundo término estima el saldo comercial a precios de igual período del año anterior. En el período considerado, los valores de cada término fueron de 11.501 millones de dólares y 11.711 millones de dólares, respectivamente, de donde se deduce la pérdida en los términos del intercambio antes citada.

**Cuadro 10. Variaciones porcentuales de los índices de valores, precios y cantidades de las exportaciones e importaciones y efecto de los términos del intercambio, base 2004=100, según grandes rubros y usos económicos. Ocho meses de 2020 respecto a igual período de 2019**

Rubros/usos	Ocho meses de 2020				
	Valor	Precio	Cantidad	A precios corrientes	A precios del acumulado a los ocho meses de 2019
		%		Millones de dólares	
<b>Exportación</b>	<b>-11,8</b>	<b>-5,0</b>	<b>-7,2</b>	<b>37.229</b>	<b>39.191</b>
Productos primarios (PP)	10,2	-1,6	12,1		
Manufacturas de origen agropecuario (MOA)	-8,9	-0,5	-8,5		
Manufacturas de origen industrial (MOI)	-33,2	-4,7	-29,8		
Combustibles y energía (CyE)	-23,9	-37,5	21,6		
<b>Importación</b>	<b>-23,8</b>	<b>-4,5</b>	<b>-20,3</b>	<b>26.245</b>	<b>27.480</b>
Bienes de capital (BK)	-25,4	-1,8	-24,0		
Bienes intermedios (BI)	-12,2	-9,2	-3,3		
Combustibles y lubricantes (CyL)	-40,7	-21,2	-24,7		
Piezas y accesorios para bienes de capital (PyA)	-36,6	1,1	-37,3		
Bienes de consumo (BC)	-10,1	0,4	-10,4		
Vehículos automotores de pasajeros (VA)	-50,9	-4,6	-48,5		
Resto	11,7	.	.		
<b>Saldo</b>	<b>-</b>	<b>-</b>	<b>-</b>	<b>10.984</b>	<b>11.711</b>

**Nota:** la descomposición del valor de las importaciones de bienes en sus componentes de precios y cantidades, de los productos comprendidos en los usos económicos (bienes de capital, piezas y accesorios para bienes de capital, bienes de consumo durable y vehículos y automotores de pasajeros), se efectúa con índices de precios de los principales socios comerciales.

**Fuente:** INDEC, Dirección Nacional de Estadísticas del Sector Externo.

<sup>10</sup> Ver metodología *Índices de precios y cantidades del comercio exterior*, punto 6: [https://www.indec.gov.ar/ftp/cuadros/economia/metodologia\\_preciosycantidades.pdf](https://www.indec.gov.ar/ftp/cuadros/economia/metodologia_preciosycantidades.pdf).

## 8. Otros temas

### 8.1 Exportaciones netas de productos relacionados con la soja de los ocho meses de 2020

El conjunto de las exportaciones de los principales productos relacionados con la soja y sus subproductos (porotos de soja, excluidos para siembra; aceite de soja en bruto; harina y pellets de la extracción del aceite de soja; y biodiésel y sus mezclas) sumó, en los primeros ocho meses de 2020, 10.242 millones de dólares; registró una baja de 2,2% respecto a igual período del año anterior (-228 millones de dólares). Esto fue producto de un descenso de las cantidades de 4,5% y un incremento de los precios exportados de 2,0%. Respecto a los precios, aumentaron todos los productos: porotos de soja, excluidos para siembra (5,0%); aceite de soja en bruto, incluso desgomado (3,2%); biodiésel (1,6%); y harina y pellets de la extracción del aceite de soja (0,7%). En relación a las cantidades, se incrementaron las de porotos de soja, excluidos para siembra (20,8%); mientras que descendieron las de biodiésel y sus mezclas (-27,7%); las de harina y pellets de la extracción del aceite de soja (-11,9%); y las de aceite de soja (-0,6%).

Por su parte, las importaciones de porotos de soja, excluidos para siembra, y sus principales derivados fueron de 1.417 millones de dólares, 54 millones de dólares menos que en igual período del año anterior. Las importaciones de porotos de soja, excluidos para siembra, se realizaron bajo el régimen de importaciones temporarias con el objetivo de ser industrializadas y provinieron de Paraguay y Brasil, en ese orden. Además, se registraron, en menor medida, importaciones de harina y pellets de la extracción del aceite de soja originarias de Brasil y Estados Unidos; y de biodiésel y sus mezclas provenientes de Francia. Por lo tanto, respecto de los primeros ocho meses de 2020, las exportaciones netas de los cuatro principales productos derivados del cultivo de la soja y sus subproductos registraron una baja de 174 millones de dólares. Esto se debió a que la caída en exportaciones superó la de importaciones en el mismo período.

## 9. Información complementaria

El valor de las exportaciones de agosto de 2020 fue estimado en forma provisoria debido a que 7,5% de la documentación aduanera oficializada durante este mes se encuentra aún pendiente; esto significa que, al momento del cierre del presente informe, no fue cumplida ni anulada.

**Cuadro 11. Cifras de comercio exterior. Exportaciones en millones de dólares, porcentaje de documentación pendiente y totales de la base usuario de exportación e importación. Enero-agosto 2020**

Período	Exportaciones	Documentación pendiente de exportación	Base usuario <sup>(1)</sup>	
			Exportaciones	Importaciones
	Millones de dólares	%	Millones de dólares	
2020				
Enero	4.556	0,1	4.556	3.534
Febrero	4.324	0,2	4.324	3.195
Marzo	4.333	0,3	4.333	3.175
Abril	4.329	0,2	4.329	2.918
Mayo	5.061	0,2	5.061	3.168
Junio	4.786	0,4	4.734	3.302
Julio	4.903	1,0	4.903	3.452
Agosto	4.938	7,5	4.854	3.502

(1) La información sobre la base usuario se encuentra disponible en el Sistema de Consulta del Comercio Exterior de Bienes en: <https://www.indec.gov.ar/indec/web/Nivel4-Tema-3-2-124>.

**Nota:** los datos de la base usuario se presentan protegidos de acuerdo a la normativa vigente sobre secreto estadístico y protección de datos individuales (art. 10° de la ley n° 17.622; título VI del decreto n° 3.110; art. 1° de la disposición n° 176/99, entre otros).

El Sistema de Consulta del Comercio Exterior de Bienes proporciona cifras actualizadas en forma continua que sirven como instrumento para la toma de decisiones y el análisis del intercambio comercial entre los países. Se puede consultar información por tipo de comercio (exportación o importación), buscar uno o más productos de acuerdo a la Nomenclatura Común del Mercosur (NCM) y filtrar los resultados por año, período (mensual o anual) y país de destino de las exportaciones u origen de las importaciones. También tiene la opción de descargar la base completa para cada uno de los años disponibles (2002-2019).

Debido al nuevo marco normativo impartido por la Administración Federal de Ingresos Públicos (AFIP), disposición n° 302/2018, el Sistema de Consulta de Comercio Exterior de Bienes del INDEC permite consultar importaciones a nivel de producto, según la NCM, y país de origen.

A partir de marzo de 2018, el Sistema de Consulta del Comercio Exterior de Bienes permite realizar consultas a nivel de exportaciones de uno o más productos, según la NCM, entre la Argentina y un país de destino seleccionado, siempre y cuando no se vulnere la normativa de secreto estadístico.

En [www.indec.gov.ar](http://www.indec.gov.ar) se encuentran disponibles los cuadros correspondientes al *INDEC Informa*, cap. 3.1, "Sector Externo".

**Fuente:** INDEC, Dirección Nacional de Estadísticas del Sector Externo.

- En el informe técnico *Intercambio comercial argentino (ICA)* suelen realizarse modificaciones a las cifras de los meses anteriores, especialmente en los valores de exportación. Estas modificaciones obedecen a múltiples razones: el valor informado se construye, fundamentalmente, sobre la base de operaciones realizadas y perfeccionadas desde el punto de vista documental y, en el caso de existir un porcentaje de operaciones pendiente al momento de brindar la información, su valor debe ser estimado. Asimismo, hay operaciones que han sido oficializadas por un valor, se efectivizan por un valor inferior y se demora la carga del posembarque (documento en donde se consigna el valor definitivo). Finalmente, la aplicación de regímenes tales como el de precios revisables (petróleo), con ajuste de precios en función a la calidad (concentrado de minerales), como así también las operaciones en consignación, permiten a los exportadores modificar los valores declarados en el momento de la exportación en plazos que van de los 60 a los 180 días del embarque.
- Dada la resolución general n° 2108 AFIP (RG 2108 AFIP), los exportadores de minerales tienen la opción de modificar el valor de sus transacciones en virtud de las variaciones en la cantidad y en la ley del mineral constatadas por el comprador. Esta opción puede ser ejercida dentro de los seis meses de embarque, con posibilidades de prorrogar este plazo por otros seis meses.
- Por lo general, no se realizan modificaciones en las cifras de importación, salvo las practicadas a fin de cada año por la recuperación por parte de los importadores de mercaderías que fueran enviadas previamente a rezago y registradas como tales.
- Valoración: las exportaciones se refieren a precios FOB (libre a bordo), en el puerto o lugar de embarque de las mercaderías; y las importaciones, a precios CIF, que incluyen el valor FOB más el flete y el seguro (excluidos los derechos de importación).  
[https://www.indec.gov.ar/ftp/cuadros/economia/metodologia\\_comex.pdf](https://www.indec.gov.ar/ftp/cuadros/economia/metodologia_comex.pdf).
- Las variaciones porcentuales de precios y cantidades de las exportaciones e importaciones del período analizado se construyeron sobre la base de un índice de precios mensual del tipo Paasche con base 2004=100. Los índices de precios del tipo Paasche se construyen considerando las cantidades del período de cálculo, razón por la cual son sensibles a los cambios en la composición del comercio exterior.
- El ajuste estacional se lleva a cabo utilizando el programa de desestacionalización X-13ARIMA-SEATS (versión 2.4) desarrollado por el U.S. Census Bureau.

La serie desestacionalizada surge de la eliminación de la serie original de las fluctuaciones estacionales y las variaciones debidas a los días de actividad y a los feriados móviles. Por lo tanto, se estiman los factores estacionales, los efectos por días de actividad y por feriados móviles para luego ser removidos de la serie original.

Los factores estacionales se estiman con el módulo X-11 del programa X-13ARIMA-SEATS. Por las características del método, estos factores sufren modificaciones cada vez que se incorpora un nuevo dato a la serie original.

Las variaciones por días de actividad y por feriados móviles se estiman con un modelo de regresión con errores Arima (RegArima). Los parámetros de este modelo quedan fijos hasta que se realiza una nueva actualización. La serie de tendencia-ciclo se estima a partir de la serie desestacionalizada con el método propuesto por Dagum (1996).

A continuación se especifica la revisión 2020 de las opciones del ajuste estacional de las series de exportación e importación.

Para el período enero 2009-febrero 2020 se realizó un ajuste estacional de las series de tiempo económicas Total de exportaciones y Total de importaciones, utilizando el programa X13-ARIMA-SEATS (Final versión 1.1 Build 39, U.S. Bureau of the Census). Las opciones de la desestacionalización se revisan una vez al año.

La desestacionalización de una serie es el procedimiento mediante el cual se obtiene una nueva serie libre de estacionalidad y de las variaciones debidas a la composición del calendario. El programa X-13ARIMA-SEATS permite utilizar el módulo X-11 que estima la estacionalidad por medio de promedios móviles aplicados en forma iterativa. Por las características del método, los factores estimados sufren modificaciones cada vez que se incorpora un nuevo dato a la serie original, esto puede producir revisiones de los valores ya publicados.

El método de desestacionalización que se fijó para este caso es el método directo.

Las principales características del ajuste estacional de las series de comercio exterior son:

Diagnósticos	Exportaciones	Importaciones
Transformación	sí	sí
Modo de descomposición	Multiplicativo	Multiplicativo
Outliers	----	LS2018.SEP
Modelo ARIMA	$(0\ 1\ 1)(0\ 1\ 1)_{12}$	$(0\ 1\ 1)(0\ 1\ 1)_{12}$
Ajusta Pascua	no	no
Ajusta Año bisiesto	no	sí
Ajusta variación por días de actividad	no	sí
Ajusta Outliers	no	sí
Filtro estacional final	3x5	3x5

La tendencia-ciclo es un indicador que permite analizar los ciclos y la tendencia a largo plazo. Para todas las series antes mencionadas, la estimación de la tendencia-ciclo se realizará por el método H13 modificado (Dagum, 1996) que consiste en un post-procesamiento de la serie desestacionalizada.

Las opciones son:

1. Extensión con un año de pronósticos de la serie desestacionalizada corregida por valores extremos, utilizando el modelo  $(0\ 1\ 1)(0\ 0\ 1)_{12}$ .
2. Corrección más estricta de valores extremos.
3. Estimación de la tendencia utilizando el filtro Henderson de 13 términos.

#### **Nota aclaratoria sobre el ajuste estacional y tendencia-ciclo**

Algunas de las medidas tomadas por los gobiernos para mitigar los efectos de la pandemia producida por la COVID-19 tienen, en contrapartida, consecuencias económicas en todos los países del mundo. La Argentina no es una excepción y esto se ve reflejado en los distintos indicadores producidos por el INDEC.

Desde el punto de vista estadístico, el efecto COVID-19 puede afectar las series temporales argentinas desde marzo 2020 en forma de cambios estructurales. Estos pueden ser modelizados por distintos tipos de *outliers* o rampas. Ante la imposibilidad de determinar *a priori* cuál va a ser el impacto en cada serie de tiempo, las opciones de desestacionalización estarán sujetas a revisión permanente con la incorporación de cada nuevo dato para tratar de modelar el efecto de la COVID-19 en forma acertada lo más oportunamente posible. Por esta razón, mientras duren dichas medidas, los ajustes tendrán el carácter de preliminares. Una vez superada esta situación atípica, se realizará una revisión integral de las opciones de los ajustes estacionales de todas las series.

#### **Referencias:**

Dagum, E. B. (1996). A new method to reduce unwanted ripples and revisions in trend-cycle estimates from X-11-ARIMA. *Survey Methodology* 22, 77-83.

## 11. Zonas económicas

**Mercado Común del Sur (Mercosur):** Argentina, Brasil, Paraguay, Uruguay, Venezuela y zonas francas de Brasil y Uruguay.

Chile: incluye zonas francas.

**Resto de la Asociación Latinoamericana de Integración (Resto de ALADI):** Bolivia, Colombia, Cuba, Ecuador, Perú y zonas francas.

**Sistema de la Integración Centroamericana (SICA):** Belice, Costa Rica, El Salvador, Guatemala, Honduras, Nicaragua, Panamá, República Dominicana y zonas francas.

**Tratado de Libre Comercio de América del Norte (NAFTA):** Canadá, Estados Unidos (incluye Puerto Rico y territorios vinculados en América y Oceanía) y México.

**Unión Europea (UE):**<sup>11</sup> Alemania, Austria, Bélgica, Bulgaria, Chipre, Croacia, Dinamarca, Eslovaquia, Eslovenia, España (incluye Islas Canarias), Estonia, Finlandia, Francia, Grecia, Hungría, Irlanda, Italia, Letonia, Lituania, Luxemburgo, Malta, Países Bajos, Polonia, Portugal, Reino Unido, República Checa, Rumania y Suecia.

Reino Unido: incluye Irlanda del Norte.

**Asociación de las Naciones del Sudeste Asiático (ASEAN):** Brunei, Camboya, Filipinas, Indonesia, Laos, Malasia, Myanmar, Singapur, Tailandia y Viet Nam.

China: incluye Hong Kong y Macao.

**Comunidad de Estados Independientes (CEI):** Armenia, Belarús, Kazajstán, Kirguistán, República de Moldova, Federación de Rusia, Tayikistán, Turkmenistán y Uzbekistán.

**Medio Oriente:** Arabia Saudita, Bahrein, Emiratos Árabes Unidos, Irán, Iraq, Israel, Jordania, Kuwait, Líbano, Omán, Qatar, Yemen, Siria y Palestina.

**Egipto y la Unión del Magreb Árabe:** Argelia, Egipto, Libia, Marruecos, Mauritania y Túnez.

**Unión Aduanera del Sur de África (SACU):** Botswana, Eswatini (Swazilandia), Lesotho, Namibia y Sudáfrica.

**Oceanía:** Australia, Fiji, Islas Marianas Septentrionales, Islas Marshall, Islas Salomón, Kiribati, Estados Federados de Micronesia, Nauru, Nueva Zelandia, Palau, Papua Nueva Guinea, Samoa, territorios vinculados a Australia, territorios vinculados a Francia, territorio británico (Islas Pitcairn), territorios vinculados a Nueva Zelandia, Tonga, Tuvalu y Vanuatu.

<sup>11</sup> Desde febrero de 2020, la Unión Europea quedó conformada con un total de 27 países. Los datos de Reino Unido se publican por separado.

## 12. Anexo de cuadros

**Cuadro 12. Importaciones, por usos económicos y principales secciones de la Nomenclatura Común del Mercosur. Agosto y ocho meses de 2019 y 2020**

Usos/secciones	Agosto			Ocho meses		
	2020*	2019*	Variación porcentual	2020*	2019*	Variación porcentual
	Millones de dólares		%	Millones de dólares		%
<b>Total general</b>	<b>3.502</b>	<b>4.400</b>	<b>-20,4</b>	<b>26.245</b>	<b>34.460</b>	<b>-23,8</b>
<b>Bienes de capital (BK)</b>	<b>580</b>	<b>753</b>	<b>-23,0</b>	<b>4.347</b>	<b>5.826</b>	<b>-25,4</b>
XVI-Máquinas, aparatos y material eléctrico; sus partes	405	525	-22,9	3.079	4.250	-27,6
XVII-Material de transporte	84	108	-22,2	619	740	-16,4
XVIII-Instrumentos de óptica, precisión, médico-quirúrgico, relojería y música	73	90	-18,9	508	650	-21,8
Resto de bienes de capital	18	31	-41,9	141	187	-24,6
<b>Bienes intermedios (BI)</b>	<b>1.446</b>	<b>1.524</b>	<b>-5,1</b>	<b>10.530</b>	<b>11.995</b>	<b>-12,2</b>
II-Productos del reino vegetal	197	96	105,2	1.571	1.633	-3,8
V-Productos minerales	41	72	-43,1	305	552	-44,7
VI-Productos de industrias químicas y conexas	640	636	0,6	4.314	4.440	-2,8
VII-Plástico, caucho y sus manufacturas	170	199	-14,6	1.347	1.492	-9,7
X-Pasta de madera, papel, cartón	65	75	-13,3	529	591	-10,5
XI-Materias textiles y sus manufacturas	50	67	-25,4	390	450	-13,3
XIII-Manufacturas de piedra, yeso, cemento, amianto, mica, cerámica y vidrio	29	35	-17,1	208	277	-24,9
XV-Metales comunes y sus manufacturas	148	221	-33,0	1.099	1.619	-32,1
Resto de bienes intermedios	106	123	-13,8	768	942	-18,5
<b>Combustibles y lubricantes (Cyl)</b>	<b>240</b>	<b>462</b>	<b>-48,1</b>	<b>1.991</b>	<b>3.356</b>	<b>-40,7</b>
V-Productos minerales	234	429	-45,5	1.857	3.107	-40,2
Resto de combustibles y lubricantes	5	33	-84,8	134	249	-46,2
<b>Piezas y accesorios para bienes de capital (PyA)</b>	<b>557</b>	<b>896</b>	<b>-37,8</b>	<b>4.478</b>	<b>7.068</b>	<b>-36,6</b>
XVI-Máquinas, aparatos y material eléctrico; sus partes	377	617	-38,9	3.038	5.052	-39,9
XVII-Material de transporte	135	214	-36,9	1.078	1.532	-29,6
Resto de piezas y accesorios	44	65	-32,3	362	485	-25,4
<b>Bienes de consumo (BC)</b>	<b>497</b>	<b>552</b>	<b>-10,0</b>	<b>3.821</b>	<b>4.249</b>	<b>-10,1</b>
I-Animales vivos y productos del reino animal	8	13	-38,5	93	144	-35,4
II-Productos del reino vegetal	45	31	45,2	292	226	29,2
IV-Productos alimenticios, bebidas y tabaco	50	39	28,2	374	384	-2,6
VI-Productos de industrias químicas y conexas	196	203	-3,4	1.453	1.545	-6,0
VII-Plástico, caucho y sus manufacturas	24	25	-4,0	169	194	-12,9
XI-Materias textiles y sus manufacturas	28	38	-26,3	328	314	4,5
XII-Calzado, paraguas, flores artificiales y otros	22	45	-51,1	201	294	-31,6
XVI-Máquinas, aparatos y material eléctrico; sus partes	31	36	-13,9	268	261	2,7
XVII-Material de transporte	26	27	-3,7	137	165	-17,0
XVIII-Instrumentos de óptica, precisión, médico-quirúrgico, relojería y música	12	17	-29,4	102	141	-27,7
XX-Mercancías y productos diversos	27	36	-25,0	198	261	-24,1
Resto de bienes de consumo	26	41	-36,6	205	322	-36,3
<b>Vehículos automotores de pasajeros (VA)</b>	<b>142</b>	<b>188</b>	<b>-24,5</b>	<b>877</b>	<b>1.786</b>	<b>-50,9</b>
XVII-Material de transporte	142	188	-24,5	877	1.786	-50,9
<b>Resto</b>	<b>41</b>	<b>24</b>	<b>70,8</b>	<b>201</b>	<b>180</b>	<b>11,7</b>

Fuente: INDEC, Dirección Nacional de Estadísticas del Sector Externo.

Cuadro 13.

**Balanza comercial argentina por principales secciones y capítulos de la Nomenclatura Común del Mercosur.  
Ocho meses de 2020 respecto a los ocho meses de 2019**

Sección/capítulo	Ocho meses de 2020				
	Exportaciones <sup>e</sup>	Variación porcentual	Importaciones *	Variación porcentual	Saldo *
	Millones de dólares	%	Millones de dólares	%	Millones de dólares
<b>Total general</b>	<b>37.229</b>	<b>-11,8</b>	<b>26.245</b>	<b>-23,8</b>	<b>10.984</b>
<b>I-Animales vivos y productos del reino animal</b>	<b>4.019</b>	<b>0,3</b>	<b>135</b>	<b>-26,6</b>	<b>3.883</b>
02-Carne y despojos comestibles	2.160	-1,4	58	-34,1	2.102
03-Pescados y crustáceos, moluscos y demás invertebrados acuáticos	1.094	-10,2	30	-25,0	1.064
04-Leche y productos lácteos; huevos de ave; miel natural; productos comestibles de origen animal, no expresados ni comprendidos en otra parte	705	36,4	9	-52,6	696
Resto sección I	60	-24,1	38	5,6	22
<b>II-Productos del reino vegetal</b>	<b>11.563</b>	<b>13,1</b>	<b>1.863</b>	<b>0,2</b>	<b>9.701</b>
08-Frutas y frutos comestibles; cortezas de agrios (cítricos), melones o sandías	610	-4,7	215	19,4	396
10-Cereales	7.122	6,9	14	-22,2	7.107
12-Semillas y frutos oleaginosos; semillas y frutos diversos; plantas industriales o medicinales; paja y forrajes	2.909	42,9	1.469	-2,8	1.440
Resto sección II	922	4,5	165	10,7	758
<b>III-Grasas y aceites</b>	<b>3.198</b>	<b>-2,5</b>	<b>47</b>	<b>-7,8</b>	<b>3.151</b>
<b>IV-Productos alimenticios, bebidas y tabaco</b>	<b>7.269</b>	<b>-12,7</b>	<b>525</b>	<b>-4,0</b>	<b>6.744</b>
20-Preparaciones de hortalizas, frutas u otros frutos o demás partes de plantas	478	-33,1	75	21,0	403
22-Bebidas, líquidos alcohólicos y vinagres	555	-3,1	54	-5,3	501
23-Residuos y desperdicios de las industrias alimentarias; alimentos preparados para animales	5.698	-10,8	44	-13,7	5.654
Resto sección IV	538	-17,5	352	-6,9	187
<b>V-Productos minerales</b>	<b>1.763</b>	<b>-26,9</b>	<b>2.162</b>	<b>-40,9</b>	<b>-399</b>
26-Minerales metalíferos, escorias y cenizas	148	-37,0	207	-43,4	-59
27-Combustibles minerales, aceites minerales y productos de su destilación; materias bituminosas; ceras minerales	1.564	-26,1	1.897	-40,7	-333
Resto sección V	51	-16,4	58	-39,6	-7
<b>VI-Productos de industrias químicas y conexas</b>	<b>2.202</b>	<b>-16,4</b>	<b>5.791</b>	<b>-3,9</b>	<b>-3.588</b>
28-Productos químicos inorgánicos; compuestos inorgánicos u orgánicos de metal precioso, de elementos radioactivos, de metales de las tierras raras o de isótopos	158	-29,5	379	-22,3	-222
29-Productos químicos orgánicos	285	-19,3	1.688	5,4	-1.403
30-Productos farmacéuticos	454	-1,3	1.440	-1,2	-986
31-Abonos	14	-64,1	639	-4,2	-625
33-Aceites esenciales y resinoides; preparaciones de perfumería, de tocador o de cosmética	289	-15,2	253	-12,5	36
38-Productos diversos de las industrias químicas	749	-18,5	798	-10,4	-49
Resto sección VI	253	-15,1	593	-5,9	-340
<b>VII-Plástico, caucho y sus manufacturas</b>	<b>583</b>	<b>-23,9</b>	<b>1.752</b>	<b>-11,0</b>	<b>-1.168</b>
39-Plástico y sus manufacturas	478	-17,0	1.295	-7,1	-817
40-Caucho y sus manufacturas	106	-44,2	457	-20,5	-351
<b>VIII-Pieles, cueros y sus manufacturas (excepto calzado)</b>	<b>231</b>	<b>-45,3</b>	<b>53</b>	<b>-27,4</b>	<b>177</b>
<b>IX-Madera, carbón vegetal, corcho y sus manufacturas, cestería</b>	<b>127</b>	<b>0,8</b>	<b>72</b>	<b>-10,0</b>	<b>54</b>
<b>X-Pasta de madera, papel, cartón</b>	<b>214</b>	<b>-24,1</b>	<b>575</b>	<b>-16,9</b>	<b>-361</b>
<b>XI-Materias textiles y sus manufacturas</b>	<b>188</b>	<b>-45,2</b>	<b>732</b>	<b>-6,0</b>	<b>-544</b>
<b>XII-Calzado, paraguas, flores artificiales y otros</b>	<b>3</b>	<b>-62,5</b>	<b>204</b>	<b>-31,5</b>	<b>-201</b>
<b>XIII-Manufacturas de piedra, yeso, cemento, amianto, mica, cerámica y vidrio</b>	<b>62</b>	<b>-39,2</b>	<b>224</b>	<b>-25,1</b>	<b>-162</b>
<b>XIV-Perlas finas, piedras y metales preciosos, monedas y otros</b>	<b>1.290</b>	<b>-21,7</b>	<b>59</b>	<b>-37,9</b>	<b>1.230</b>
<b>XV-Metales comunes y sus manufacturas</b>	<b>857</b>	<b>-35,0</b>	<b>1.315</b>	<b>-32,0</b>	<b>-458</b>
72-Fundición, hierro y acero	188	-33,1	310	-37,0	-121
73-Manufacturas de fundición, hierro o acero	247	-45,0	388	-40,6	-140
76-Aluminio y sus manufacturas	384	-23,8	190	-9,5	194
Resto sección XV	38	-54,8	428	-26,0	-391
<b>XVI-Máquinas, aparatos y material eléctrico; sus partes</b>	<b>649</b>	<b>-29,0</b>	<b>6.580</b>	<b>-32,9</b>	<b>-5.930</b>
84-Reactores nucleares, calderas, máquinas, aparatos y artefactos mecánicos; partes de estas máquinas o aparatos	562	-29,4	3.702	-30,2	-3.141
85-Máquinas, aparatos y material eléctrico y sus partes; aparatos de grabación o reproducción de sonido, aparatos de grabación o reproducción de imagen y sonido en televisión, y las partes y accesorios de estos aparatos	87	-26,3	2.877	-36,1	-2.790
<b>XVII-Material de transporte</b>	<b>2.187</b>	<b>-50,2</b>	<b>2.711</b>	<b>-35,8</b>	<b>-524</b>
87-Vehículos automóviles, tractores, velocípedos y demás vehículos terrestres; sus partes y accesorios	2.119	-49,8	2.630	-34,6	-511
Resto sección XVII	68	-59,8	80	-60,4	-13
<b>Resto de secciones y transacciones especiales</b>	<b>824</b>	<b>-19,2</b>	<b>1.446</b>	<b>-23,5</b>	<b>-622</b>

Fuente: INDEC, Dirección Nacional de Estadísticas del Sector Externo.

Cuadro 14.

## Productos seleccionados de exportación según diferencias absolutas. Ocho meses de 2019 y 2020

Productos	Ocho meses		Diferencias absolutas
	2020 <sup>e</sup>	2019 <sup>*</sup>	
	Millones de dólares		
<b>Total exportaciones</b>	<b>37.229</b>	<b>42.213</b>	<b>-4.984</b>
<b>Total de productos seleccionados</b>	<b>25.511</b>	<b>28.914</b>	<b>-3.403</b>
87042190 Vehículos para transporte de mercancías, de peso total con carga máxima <= a 5 t, con motor de émbolo o pistón, encendido por compresión (diésel o semidiésel), n.c.o.p.	1.232	2.393	-1.162
23040010 Harina y pellets de la extracción del aceite de soja	5.244	5.886	-642
10059010 Maíz en grano	4.675	4.124	551
12019000 Porotos de soja excluidos para siembra	2.189	1.718	472
12024200 Otros maníes crudos n.c.o.p.	529	160	369
71081210 Oro para uso no monetario, formas en bruto de aleación dorada o bullon dorado	1.102	1.444	-342
27090010 Aceites crudos de petróleo	708	982	-274
87032210 Vehículos para transporte <= a 6 personas, de cilindrada > a 1.000 cm <sup>3</sup> y <= a 1.500 cm <sup>3</sup> , con motor de émbolo o pistón, encendido por chispa	154	392	-238
03061710 Camarones, langostinos y otros decápodos excluidos de agua fría, enteros, congelados	128	335	-207
20081100 Maníes preparados o conservados en formas n.c.o.p.	65	252	-187
15121110 Aceite de girasol en bruto	289	472	-184
03074310 Calamares y potas congelados	368	206	163
04022110 Leche entera, en polvo, gránulos o similares, sin azucarar, con contenido de materias grasas > al 1,5%	262	123	139
87033390 Vehículos para transporte de personas, de cilindrada > a 2.500 cm <sup>3</sup> , con motor de émbolo o pistón, encendido por compresión (diésel o semidiésel), n.c.o.p.	s	s	s
41044130 Cueros y pieles curtidos de bovino, depilados, secos, plena flor sin dividir o divididos con la flor, n.c.o.p.	146	275	-128
38260000 Biodiésel y sus mezclas, sin aceites de petróleo o de mineral bituminoso o con un contenido <= al 70% en peso de estos aceites	353	480	-126
73042931 Tubos sin costura, aceros aleados sin revestir, diámetro <= a 229 mm para entubación o producción de pozos de petróleo o gas	58	s	s
87084080 Cajas de cambio para vehículos automóviles n.c.o.p.	134	259	-125
10039080 Cebada en grano excluida cervecera	176	288	-112
76012000 Aleaciones de aluminio	83	177	-94
87032310 Vehículos para transporte <= a 6 personas, de cilindrada > a 1.500 cm <sup>3</sup> y <= a 3.000 cm <sup>3</sup> , con motor de émbolo o pistón, encendido por chispa	63	153	-89
27101922 Fueloil	157	239	-82
88024090 Aviones y otras aeronaves, de peso en vacío > a 15.000 kg, excluidas a turbohélice	s	s	s
02013000 Carne bovina, deshuesada, fresca o refrigerada	432	504	-71
87043190 Vehículos para transporte de mercancías, de peso total con carga máxima <= a 5 t, con motor de émbolo o pistón, encendido por chispa, n.c.o.p.	60	130	-70
15071000 Aceite de soja en bruto, incluso desgomado	2.455	2.386	69
24012030 Tabaco desvenado o desnervado, en hojas secas en secadero de aire caliente del tipo Virginia	44	112	-68
51052910 Tops de lana peinada	47	108	-62
02022090 Cortes de carne bovina congelada, sin deshuesar, n.c.o.p.	63	7	57
27112100 Gas natural en estado gaseoso	199	255	-56
28369100 Carbonato de litio	67	121	-54
07032090 Ajos frescos o refrigerados excluidos para siembra	142	90	53
23063010 Tortas, harinas y pellets de grasas o aceites de girasol	80	130	-50
27101249 Naftas excluidas para petroquímica	132	182	-50
40111000 Neumáticos de caucho, nuevos, utilizados en automóviles de turismo	31	81	-50
38231990 Ácidos grasos monocarboxílicos industriales n.c.o.p.	49	0	49
11071010 Malta sin tostar, entera o partida	139	187	-48
84082090 Motores de émbolo, diésel o semidiésel, para vehículos automotores, cilindrada > a 3.500 cm <sup>3</sup>	87	134	-47
87021000 Vehículos automóviles para transporte >= a 10 personas, con motor de émbolo o pistón, encendido por compresión (diésel o semidiésel)	76	123	-47
73042939 Tubos sin costura, aceros aleados sin revestir, para entubación o producción de pozos de petróleo o gas, n.c.o.p.	s	s	s
02071400 Trozos y despojos de gallos o gallinas, congelados	142	187	-44
02023000 Carne bovina, deshuesada, congelada	1.262	1.219	43
39021020 Polipropileno sin carga, en formas primarias	37	78	-41
38231900 Ácidos grasos monocarboxílicos industriales n.c.o.p.	0	41	-41
26161000 Minerales de plata y sus concentrados	146	184	-38
03047400 Filetes de merluzas (Merluccius spp, Urophycis spp) congelados	98	135	-38
87084090 Cajas de cambio para vehículos	52	88	-37
87032390 Vehículos para transporte de personas, de cilindrada > a 1.500 cm <sup>3</sup> y <= a 3.000 cm <sup>3</sup> , con motor de émbolo o pistón, encendido por chispa, n.c.o.p.	s	s	s
27111300 Butanos licuados	67	101	-35
10079000 Sorgo granífero, excluido para siembra	75	40	34
15079011 Aceite de soja refinado, en envases <= a 5 l	62	30	32
73042990 Tubos sin costura de hierro o acero, para entubación o producción de pozos de petróleo o gas, n.c.o.p.	s	0	s
27101259 Gasolinas excluidas de aviación	54	23	32
38151210 Catalizadores en colmena cerámica o metálica, con metales preciosos o sus compuestos como sustancia activa para conversión catalítica de gases de escape de vehículos	s	s	s
10039010 Cebada cervecera	228	258	-31
20041000 Papas preparadas o conservadas sin vinagre o ácido acético, congeladas	105	135	-30
22042100 Vinos no espumosos, mosto de uva en el que la fermentación se ha impedido o cortado añadiendo alcohol, en envases con capacidad <= a 2 l	437	467	-29
72249000 Productos intermedios de otros aceros aleados excluido inoxidable	0	28	-28
12060090 Semilla de girasol excluida para siembra	84	57	27
27111290 Propano licuado excluido crudo	85	111	-26
<b>Resto</b>	<b>11.718</b>	<b>13.299</b>	<b>-1.581</b>

Fuente: INDEC, Dirección Nacional de Estadísticas del Sector Externo.

Cuadro 15.

## Exportaciones por grandes rubros, según zonas económicas y países seleccionados. Agosto de 2019 y 2020

Zonas económicas y países seleccionados	Grandes rubros														
	Total			Productos primarios (PP)			Manufacturas de origen agropecuario (MOA)			Manufacturas de origen industrial (MOI)			Combustibles y energía (CyE)		
	2020 <sup>e</sup>	2019 <sup>*</sup>	Var.	2020 <sup>e</sup>	2019 <sup>*</sup>	Var.	2020 <sup>e</sup>	2019 <sup>*</sup>	Var.	2020 <sup>e</sup>	2019 <sup>*</sup>	Var.	2020 <sup>e</sup>	2019 <sup>*</sup>	Var.
	Millones de dólares		%	Millones de dólares		%	Millones de dólares		%	Millones de dólares		%	Millones de dólares		%
<b>Total</b>	<b>4.938</b>	<b>5.568</b>	<b>-11,3</b>	<b>1.659</b>	<b>1.505</b>	<b>10,2</b>	<b>1.839</b>	<b>2.097</b>	<b>-12,3</b>	<b>1.241</b>	<b>1.678</b>	<b>-26,0</b>	<b>200</b>	<b>288</b>	<b>-30,6</b>
Mercosur	833	1.127	-26,1	124	154	-19,5	169	178	-5,1	487	753	-35,3	54	42	28,6
Chile	275	263	4,6	77	48	60,4	105	88	19,3	83	99	-16,2	10	29	-65,5
Resto de ALADI	301	353	-14,7	121	151	-19,9	103	67	53,7	77	128	-39,8	0	8	-95,6
SICA	40	61	-34,4	3	s	s	7	17	-58,8	29	40	-27,5	-	s	s
NAFTA	448	423	5,9	46	38	21,1	121	122	-0,8	219	223	-1,8	62	40	55,0
Unión Europea (*)	620	785	-21,0	148	214	-30,8	325	390	-16,7	131	159	-17,6	15	21	-28,6
Reino Unido	37	-	///	18	-	///	18	-	///	1	-	///	-	-	-
Suiza	89	164	-45,7	0	0	15,6	2	3	-33,3	87	161	-46,0	-	-	-
CEI	75	49	53,1	28	17	64,7	45	28	60,7	2	5	-60,0	-	-	-
ASEAN	495	426	16,2	237	179	32,4	250	240	4,2	8	7	14,3	0	-	///
China	604	677	-10,8	387	339	14,2	198	268	-26,1	19	s	s	-	s	s
República de Corea	144	78	84,6	140	70	100,0	2	5	-60,0	2	3	-33,3	-	-	-
Japón	34	48	-29,2	13	20	-35,0	15	16	-6,3	6	12	-50,0	-	-	-
India	185	195	-5,1	0	s	s	146	181	-19,3	39	s	s	-	s	s
Medio Oriente	272	287	-5,2	103	s	s	153	189	-19,0	16	28	-42,9	-	s	s
Magreb y Egipto	162	274	-40,9	130	139	-6,5	29	128	-77,3	2	7	-71,4	-	-	-
SACU	29	70	-58,6	3	20	-85,0	21	36	-41,7	5	14	-64,3	-	-	-
Oceanía	50	67	-25,4	5	s	s	29	55	-47,3	16	9	77,8	-	s	s
Resto del mundo	245	222	10,4	74	40	85,0	101	85	18,8	11	8	37,5	59	88	-33,0

(\*) Desde febrero de 2020, la Unión Europea quedó conformada con un total de 27 países. Los datos de Reino Unido se publican por separado.

**Nota:** los totales incluyen zonas francas y territorios asociados.

**Fuente:** INDEC, Dirección Nacional de Estadísticas del Sector Externo.

Cuadro 16.

## Exportaciones por grandes rubros, según zonas económicas y países seleccionados. Ocho meses de 2019-2020

Zonas económicas y países seleccionados	Grandes rubros														
	Total			Productos primarios (PP)			Manufacturas de origen agropecuario (MOA)			Manufacturas de origen industrial (MOI)			Combustibles y energía (CyE)		
	2020 <sup>e</sup>	2019 <sup>*</sup>	Var.	2020 <sup>e</sup>	2019 <sup>*</sup>	Var.	2020 <sup>e</sup>	2019 <sup>*</sup>	Var.	2020 <sup>e</sup>	2019 <sup>*</sup>	Var.	2020 <sup>e</sup>	2019 <sup>*</sup>	Var.
	Millones de dólares		%	Millones de dólares		%	Millones de dólares		%	Millones de dólares		%	Millones de dólares		%
<b>Total</b>	<b>37.229</b>	<b>42.213</b>	<b>-11,8</b>	<b>12.548</b>	<b>11.384</b>	<b>10,2</b>	<b>14.310</b>	<b>15.709</b>	<b>-8,9</b>	<b>8.191</b>	<b>12.255</b>	<b>-33,2</b>	<b>2.180</b>	<b>2.865</b>	<b>-23,9</b>
Mercosur	5.950	8.350	-28,7	1.293	1.370	-5,6	1.067	1.256	-15,0	3.258	5.360	-39,2	331	365	-9,3
Chile	1.914	2.056	-6,9	436	356	22,5	652	627	4,0	523	695	-24,7	302	378	-20,1
Resto de ALADI	1.997	2.333	-14,4	773	717	7,8	634	597	6,2	577	974	-40,8	14	45	-68,9
SICA	371	465	-20,2	45	63	-28,6	47	79	-40,5	211	306	-31,0	67	17	294,1
NAFTA	2.803	3.710	-24,4	451	390	15,6	724	754	-4,0	1.276	1.739	-26,6	352	827	-57,4
Unión Europea (*)	4.358	5.465	-20,3	1.140	1.100	3,6	2.188	2.923	-25,1	865	1.189	-27,2	166	254	-34,6
Reino Unido	381	-	///	95	-	///	260	-	///	26	-	///	1	-	///
Suiza	741	1.026	-27,8	2	2	-	14	17	-17,6	725	1.007	-28,0	-	-	-
CEI	502	472	6,4	222	211	5,2	249	232	7,3	31	29	6,9	-	-	-
ASEAN	4.365	4.356	0,2	2.204	1.847	19,3	2.089	2.367	-11,7	58	s	s	12	s	s
China	4.016	3.691	8,8	2.222	1.738	27,8	1.629	1.670	-2,5	109	143	-23,8	56	139	-59,7
República de Corea	472	529	-10,8	432	476	-9,2	26	43	-39,5	14	11	27,3	-	-	-
Japón	190	276	-31,2	60	117	-48,7	70	76	-7,9	60	83	-27,7	-	-	-
India	1.664	1.486	12,0	s	s	s	1.506	1.283	17,4	137	157	-12,7	s	s	s
Medio Oriente	2.229	2.451	-9,1	857	840	2,0	1.058	1.347	-21,5	131	156	-16,0	183	108	69,4
Magreb y Egipto	2.282	2.418	-5,6	1.423	1.385	2,7	828	994	-16,7	19	39	-51,3	11	-	///
SACU	226	424	-46,7	31	s	s	152	218	-30,3	43	119	-63,9	-	s	s
Oceanía	435	452	-3,8	s	7	s	340	324	4,9	51	92	-44,6	s	29	s
Resto del mundo	2.334	2.253	3,6	800	640	25,0	779	904	-13,8	77	s	s	679	s	s

(\*) Desde febrero de 2020, la Unión Europea quedó conformada con un total de 27 países. Los datos de Reino Unido se publican por separado.

**Nota:** los totales incluyen zonas francas y territorios asociados.

**Fuente:** INDEC, Dirección Nacional de Estadísticas del Sector Externo.

**Cuadro 17. Importaciones por usos económicos, según zonas económicas y países seleccionados. Agosto de 2019 y 2020**

Zonas económicas y países seleccionados	Usos											
	Total			Bienes de capital (BK)			Bienes intermedios (BI)			Combustibles y lubricantes (CyL)		
	2020*	2019*	Var.	2020*	2019*	Var.	2020*	2019*	Var.	2020*	2019*	Var.
	Millones de dólares		%	Millones de dólares		%	Millones de dólares		%	Millones de dólares		%
<b>Total</b>	<b>3.502</b>	<b>4.400</b>	<b>-20,4</b>	<b>580</b>	<b>753</b>	<b>-23,0</b>	<b>1.446</b>	<b>1.524</b>	<b>-5,1</b>	<b>240</b>	<b>462</b>	<b>-48,1</b>
Mercosur	994	1.063	-6,5	118	132	-10,6	484	468	3,4	27	36	-25,0
Chile	56	41	36,6	2	3	-33,3	33	21	57,1	-	0	-100,0
Resto de ALADI	141	190	-25,8	1	1	-	16	23	-30,4	90	133	-32,3
SICA	2	1	100,0	1	1	-	1	0	44,2	-	-	-
NAFTA	472	629	-25,0	79	121	-34,7	222	211	5,2	60	121	-50,4
Unión Europea (¹)	449	770	-41,7	76	149	-49,0	179	260	-31,2	13	58	-77,6
Reino Unido	36	-	///	4	-	///	19	-	///	0	-	///
Suiza	42	40	5,0	2	5	-60,0	30	23	30,4	0	0	-57,9
CEI	28	34	-17,6	1	1	-	27	26	3,8	0	7	-99,5
ASEAN	177	277	-36,1	37	45	-17,8	24	35	-31,4	0	21	-99,6
China	738	883	-16,4	230	251	-8,4	251	270	-7,0	0	0	37,3
República de Corea	22	33	-33,3	5	5	-	11	12	-8,3	0	1	-41,2
Japón	52	82	-36,6	8	15	-46,7	14	13	7,7	0	0	-84,0
India	49	77	-36,4	2	5	-60,0	34	49	-30,6	0	6	-96,6
Medio Oriente	50	50	-	2	5	-60,0	10	13	-23,1	34	28	21,4
Magreb y Egipto	74	62	19,4	0	0	57,1	64	60	6,7	6	-	///
SACU	6	10	-40,0	1	1	-	2	4	-50,0	-	-	-
Oceanía	5	4	25,0	1	1	-	2	2	-	-	-	-
Resto del mundo	109	152	-28,3	11	14	-21,4	25	34	-26,5	9	50	-82,0

Zonas económicas y países seleccionados	Usos											
	Piezas y accesorios para bienes de capital (PyA)			Bienes de consumo (BC)			Vehículos automotores de pasajeros (VA)			Resto		
	2020*	2019*	Var.	2020*	2019*	Var.	2020*	2019*	Var.	2020*	2019*	Var.
	Millones de dólares		%	Millones de dólares		%	Millones de dólares		%	Millones de dólares		%
<b>Total</b>	<b>557</b>	<b>896</b>	<b>-37,8</b>	<b>497</b>	<b>552</b>	<b>-10,0</b>	<b>142</b>	<b>188</b>	<b>-24,5</b>	<b>41</b>	<b>24</b>	<b>70,8</b>
Mercosur	146	169	-13,6	95	101	-5,9	123	156	-21,2	0	0	-85,6
Chile	2	2	-	20	16	25,0	-	-	-	0	0	-15,1
Resto de ALADI	0	1	-60,4	29	27	7,4	4	5	-20,0	0	0	-8,2
SICA	0	0	205,9	0	0	26,5	-	-	-	0	0	43,4
NAFTA	49	98	-50,0	58	66	-12,1	4	12	-66,7	0	0	-7,7
Unión Europea (¹)	94	190	-50,5	80	110	-27,3	7	3	133,3	1	0	///
Reino Unido	3	-	///	10	-	///	0	-	///	0	-	///
Suiza	2	2	-	8	10	-20,0	-	-	-	0	0	-32,3
CEI	0	0	10,4	0	0	266,1	-	-	-	0	0	-21,8
ASEAN	72	128	-43,8	44	48	-8,3	-	0	-100,0	0	0	-46,6
China	140	222	-36,9	114	138	-17,4	2	2	-	0	0	-15,8
República de Corea	5	11	-54,5	1	1	-	-	4	-100,0	0	0	13,2
Japón	19	44	-56,8	10	5	100,0	1	5	-80,0	0	0	-21,6
India	4	7	-42,9	9	11	-18,2	0	-	///	0	0	///
Medio Oriente	1	2	-50,0	4	4	-	-	-	-	0	0	399,3
Magreb y Egipto	2	1	100,0	1	1	-	-	-	-	0	0	-70,3
SACU	3	5	-40,0	0	0	-59,8	0	0	///	-	0	-100,0
Oceanía	1	1	-	1	0	288,0	-	-	-	0	0	22,1
Resto del mundo	13	15	-13,3	11	14	-21,4	-	-	-	40	24	66,7

(¹) Desde febrero de 2020, la Unión Europea quedó conformada con un total de 27 países. Los datos de Reino Unido se publican por separado.

**Nota:** los totales incluyen zonas francas y territorios asociados.

**Fuente:** INDEC, Dirección Nacional de Estadísticas del Sector Externo.

**Cuadro 18. Importaciones por usos económicos, según zonas económicas y países seleccionados. Ocho meses de 2019 y 2020**

Zonas económicas y países seleccionados	Usos											
	Total			Bienes de capital (BK)			Bienes intermedios (BI)			Combustibles y lubricantes (CyL)		
	2020*	2019*	Var.	2020*	2019*	Var.	2020*	2019*	Var.	2020*	2019*	Var.
	Millones de dólares		%	Millones de dólares		%	Millones de dólares		%	Millones de dólares		%
<b>Total</b>	<b>26.245</b>	<b>34.460</b>	<b>-23,8</b>	<b>4.347</b>	<b>5.826</b>	<b>-25,4</b>	<b>10.530</b>	<b>11.995</b>	<b>-12,2</b>	<b>1.991</b>	<b>3.356</b>	<b>-40,7</b>
Mercosur	6.997	8.856	-21,0	818	995	-17,8	3.615	4.068	-11,1	292	303	-3,6
Chile	313	371	-15,6	13	22	-40,9	173	213	-18,8	0	0	-99,6
Resto de ALADI	1.102	1.358	-18,9	5	6	-16,7	108	158	-31,6	736	904	-18,6
SICA	15	15	-	6	6	-	3	3	-	-	-	-
NAFTA	3.679	5.492	-33,0	666	999	-33,3	1.655	1.973	-16,1	325	1.035	-68,6
Unión Europea (1)	4.168	6.296	-33,8	764	1.211	-36,9	1.526	2.003	-23,8	140	267	-47,6
Reino Unido	212	-	///	34	-	///	105	-	///	0	-	///
Suiza	277	283	-2,1	16	28	-42,9	177	150	18,0	0	0	20,4
CEI	119	175	-32,0	5	3	66,7	99	142	-30,3	12	24	-50,0
ASEAN	1.531	1.777	-13,8	263	285	-7,7	238	260	-8,5	1	78	-98,7
China	5.049	6.273	-19,5	1.468	1.811	-18,9	1.697	1.781	-4,7	1	6	-83,3
República de Corea	236	361	-34,6	65	118	-44,9	107	111	-3,6	3	6	-50,0
Japón	449	621	-27,7	84	133	-36,8	100	113	-11,5	0	2	-75,9
India	512	536	-4,5	26	40	-35,0	290	295	-1,7	109	80	36,3
Medio Oriente	329	377	-12,7	17	34	-50,0	85	103	-17,5	192	202	-5,0
Magreb y Egipto	288	297	-3,0	1	1	-	262	255	2,7	6	12	-50,0
SACU	65	101	-35,6	12	27	-55,6	21	32	-34,4	3	0	///
Oceanía	103	187	-44,9	7	9	-22,2	79	137	-42,3	7	30	-76,7
Resto	800	1.084	-26,2	75	99	-24,2	190	197	-3,6	163	406	-59,9

Zonas económicas y países seleccionados	Usos											
	Piezas y accesorios para bienes de capital (PyA)			Bienes de consumo (BC)			Vehículos automotores de pasajeros (VA)			Resto		
	2020*	2019*	Var.	2020*	2019*	Var.	2020*	2019*	Var.	2020*	2019*	Var.
	Millones de dólares		%	Millones de dólares		%	Millones de dólares		%	Millones de dólares		%
<b>Total</b>	<b>4.478</b>	<b>7.068</b>	<b>-36,6</b>	<b>3.821</b>	<b>4.249</b>	<b>-10,1</b>	<b>877</b>	<b>1.786</b>	<b>-50,9</b>	<b>201</b>	<b>180</b>	<b>11,7</b>
Mercosur	891	1.232	-27,7	685	746	-8,2	695	1.512	-54,0	1	1	-
Chile	10	22	-54,5	116	114	1,8	-	-	-	0	0	-18,5
Resto de ALADI	4	10	-60,0	229	242	-5,4	20	38	-47,4	0	0	-56,1
SICA	1	2	-50,0	4	3	33,3	-	-	-	0	0	-41,4
NAFTA	508	788	-35,5	461	628	-26,6	62	68	-8,8	1	1	-
Unión Europea (1)	853	1.761	-51,6	825	970	-14,9	59	82	-28,0	1	1	-
Reino Unido	20	-	///	50	-	///	2	-	///	0	-	///
Suiza	15	25	-40,0	69	79	-12,7	-	-	-	0	0	-30,5
CEI	3	6	-50,0	1	0	96,9	-	-	-	0	0	-51,5
ASEAN	707	806	-12,3	323	347	-6,9	-	1	-100,0	0	0	-73,3
China	1.022	1.780	-42,6	852	880	-3,2	9	15	-40,0	0	0	-59,6
República de Corea	51	96	-46,9	6	7	-14,3	4	23	-82,6	0	0	186,1
Japón	204	295	-30,8	39	33	18,2	21	45	-53,3	0	0	11,6
India	39	57	-31,6	47	65	-27,7	0	-	///	0	0	1,0
Medio Oriente	9	12	-25,0	26	25	4,0	-	-	-	0	0	-87,7
Magreb y Egipto	14	21	-33,3	5	7	-28,6	-	-	-	0	0	-33,7
SACU	26	39	-33,3	1	2	-50,0	1	0	148,9	0	0	0,8
Oceanía	5	5	-	5	4	25,0	-	-	-	0	0	-99,7
Resto	97	111	-12,6	76	96	-20,8	4	0	///	197	175	12,6

(1) Desde febrero de 2020, la Unión Europea quedó conformada con un total de 27 países. Los datos de Reino Unido se publican por separado.

**Nota:** los totales incluyen zonas francas y territorios asociados.

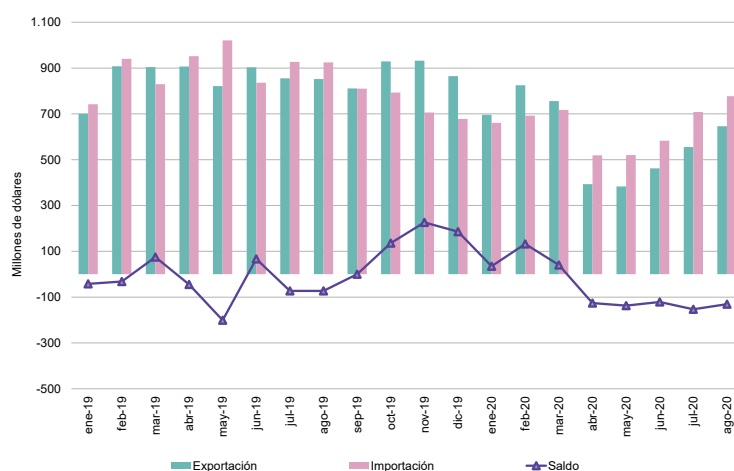
**Fuente:** INDEC, Dirección Nacional de Estadísticas del Sector Externo.

**Cuadro 19. Intercambio comercial argentino con Brasil. Enero 2019-agosto 2020**

Período	Exportación		Importación		Saldo	
	2020 <sup>e</sup>	2019 <sup>*</sup>	2020 <sup>*</sup>	2019 <sup>*</sup>	2020 <sup>*</sup>	2019 <sup>*</sup>
Millones de dólares						
Enero	696	700	661	742	35	-42
Febrero	825	908	692	940	132	-32
Marzo	756	904	717	830	40	75
Abril	393	907	519	952	-126	-45
Mayo	383	821	520	1.021	-137	-201
Junio	462	903	583	836	-121	67
Julio	555	855	708	927	-153	-73
Agosto	646	852	777	925	-131	-73
Septiembre		811		810		0
Octubre		929		793		136
Noviembre		932		706		226
Diciembre		865		678		186

**Nota:** los totales incluyen zonas francas y territorios asociados.

**Fuente:** INDEC, Dirección Nacional de Estadísticas del Sector Externo.

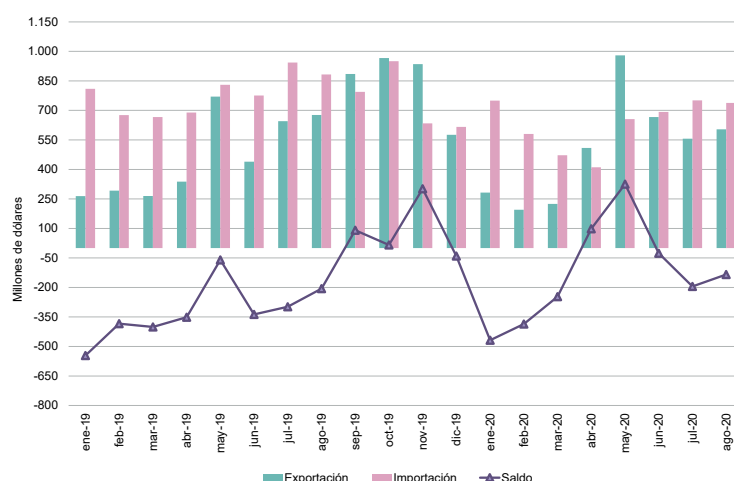


**Cuadro 20. Intercambio comercial argentino con China. Enero 2019-agosto 2020**

Período	Exportación		Importación		Saldo	
	2020 <sup>e</sup>	2019 <sup>*</sup>	2020 <sup>*</sup>	2019 <sup>*</sup>	2020 <sup>*</sup>	2019 <sup>*</sup>
Millones de dólares						
Enero	282	264	750	810	-468	-546
Febrero	195	292	580	676	-386	-384
Marzo	225	265	472	666	-247	-401
Abril	509	338	411	689	98	-351
Mayo	980	770	656	830	325	-60
Junio	666	439	692	776	-26	-337
Julio	556	645	751	943	-195	-298
Agosto	604	677	738	883	-134	-206
Septiembre		885		794		91
Octubre		966		950		16
Noviembre		935		634		302
Diciembre		576		616		-40

**Nota:** los totales incluyen zonas francas y territorios asociados.

**Fuente:** INDEC, Dirección Nacional de Estadísticas del Sector Externo.

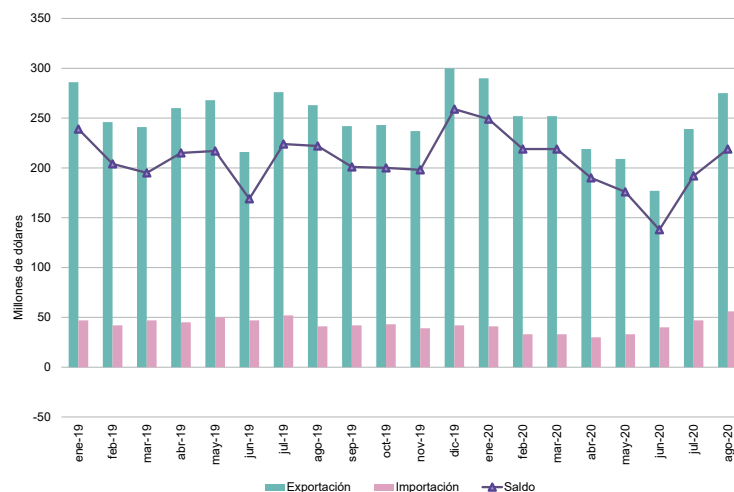


**Cuadro 21. Intercambio comercial argentino con Chile. Enero 2019-agosto 2020**

Período	Exportación		Importación		Saldo	
	2020 <sup>e</sup>	2019 <sup>*</sup>	2020 <sup>*</sup>	2019 <sup>*</sup>	2020 <sup>*</sup>	2019 <sup>*</sup>
Millones de dólares						
Enero	290	286	41	47	249	239
Febrero	252	246	33	42	219	204
Marzo	252	241	33	47	219	195
Abril	219	260	30	45	190	215
Mayo	209	268	33	50	176	217
Junio	177	216	40	47	138	169
Julio	239	276	47	52	192	224
Agosto	275	263	56	41	219	222
Septiembre		242		42		201
Octubre		243		43		200
Noviembre		237		39		198
Diciembre		300		42		259

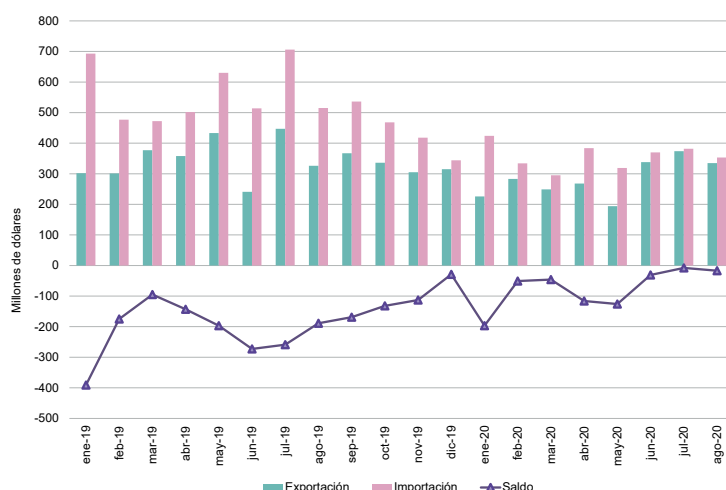
**Nota:** los totales incluyen zonas francas y territorios asociados.

**Fuente:** INDEC, Dirección Nacional de Estadísticas del Sector Externo.



**Cuadro 22. Intercambio comercial argentino con Estados Unidos. Enero 2019-agosto 2020**

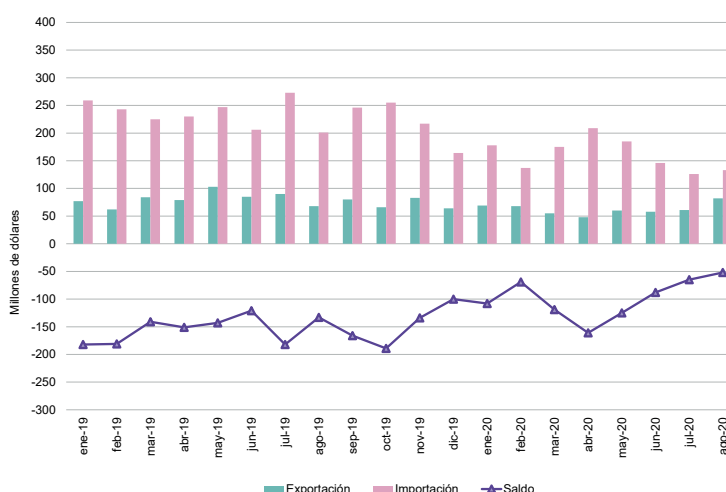
Período	Exportación		Importación		Saldo	
	2020 <sup>e</sup>	2019 <sup>*</sup>	2020 <sup>*</sup>	2019 <sup>*</sup>	2020 <sup>*</sup>	2019 <sup>*</sup>
Millones de dólares						
Enero	226	302	424	693	-197	-391
Febrero	283	301	334	477	-51	-175
Marzo	249	377	295	472	-46	-95
Abril	268	358	384	502	-116	-143
Mayo	194	433	319	630	-126	-197
Junio	338	241	370	514	-31	-273
Julio	374	447	382	706	-8	-259
Agosto	335	326	353	515	-17	-189
Septiembre		367		536		-169
Octubre		336		468		-132
Noviembre		305		418		-113
Diciembre		315		344		-29



**Nota:** los totales incluyen zonas francas y territorios asociados.  
**Fuente:** INDEC, Dirección Nacional de Estadísticas del Sector Externo.

**Cuadro 23. Intercambio comercial argentino con Alemania. Enero 2019-agosto 2020**

Período	Exportación		Importación		Saldo	
	2020 <sup>e</sup>	2019 <sup>*</sup>	2020 <sup>*</sup>	2019 <sup>*</sup>	2020 <sup>*</sup>	2019 <sup>*</sup>
Millones de dólares						
Enero	69	77	178	259	-108	-182
Febrero	68	62	137	243	-69	-181
Marzo	55	84	175	225	-119	-141
Abril	48	79	209	230	-161	-151
Mayo	60	103	185	247	-125	-143
Junio	58	85	146	206	-88	-121
Julio	61	90	126	273	-65	-182
Agosto	82	68	133	201	-52	-133
Septiembre		80		246		-166
Octubre		66		255		-189
Noviembre		83		217		-134
Diciembre		64		164		-100



**Nota:** los totales incluyen zonas francas y territorios asociados.  
**Fuente:** INDEC, Dirección Nacional de Estadísticas del Sector Externo.

**Cuadro 24. Importaciones desde Brasil según principales rubros. Agosto y ocho meses de 2019 y 2020**

Rubros	Importaciones desde Brasil					
	Agosto			Ocho meses		
	2020 <sup>*</sup>	2019 <sup>*</sup>	Variación porcentual	2020 <sup>*</sup>	2019 <sup>*</sup>	Variación porcentual
	Millones de dólares			%		
<b>Total</b>	<b>777</b>	<b>925</b>	<b>-16,0</b>	<b>5.176</b>	<b>7.172</b>	<b>-27,8</b>
Bienes de capital (BK)	118	132	-10,6	809	989	-18,2
Bienes intermedios (BI)	316	380	-16,8	2.159	2.797	-22,8
Combustibles y lubricantes (CyL)	2	3	-33,3	73	35	108,6
Piezas y accesorios para bienes de capital (PyA)	138	162	-14,8	856	1.182	-27,6
Bienes de consumo (BC)	80	91	-12,1	584	656	-11,0
Vehículos automotores de pasajeros (VA)	123	156	-21,2	695	1.512	-54,0
Resto	0	0	-87,0	1	1	-

**Nota:** los totales incluyen la zona franca.  
**Fuente:** INDEC, Dirección Nacional de Estadísticas del Sector Externo.

Cuadro 25.

## Exportaciones a Brasil según principales rubros. Agosto y ocho meses de 2019 y 2020

Rubros	Exportaciones a Brasil					
	Agosto			Ocho meses		
	2020 <sup>e</sup>	2019 <sup>*</sup>	Variación porcentual	2020 <sup>e</sup>	2019 <sup>*</sup>	Variación porcentual
	Millones de dólares		%	Millones de dólares		%
<b>Total</b>	<b>646</b>	<b>852</b>	<b>-24,2</b>	<b>4.715</b>	<b>6.849</b>	<b>-31,2</b>
<b>Productos primarios (PP)</b>	<b>95</b>	<b>131</b>	<b>-27,5</b>	<b>1.179</b>	<b>1.291</b>	<b>-8,7</b>
Animales vivos	-	0	-100,0	0	0	206,4
Pescados y mariscos sin elaborar	0	1	-45,4	5	6	-16,7
Miel	-	-	-	-	-	-
Hortalizas y legumbres sin elaborar	10	11	-9,1	199	181	9,9
Frutas frescas	11	11	-	77	79	-2,5
Cereales	69	105	-34,3	869	996	-12,8
Semillas y frutos oleaginosos	1	1	-	5	7	-28,6
Tabaco sin elaborar	0	0	-65,7	3	2	50,0
Lanas sucias	-	0	-100,0	0	s	s
Fibras de algodón	-	-	-	-	0	-100,0
Minerales metalíferos, escorias y cenizas	-	-	-	-	s	s
Resto de productos primarios	3	3	-	19	20	-5,0
<b>Manufacturas de origen agropecuario (MOA)</b>	<b>126</b>	<b>128</b>	<b>-1,6</b>	<b>770</b>	<b>905</b>	<b>-14,9</b>
Carnes y sus preparados	7	9	-22,2	43	52	-17,3
Pescados y mariscos elaborados	5	6	-16,7	42	58	-27,6
Productos lácteos	31	20	55,0	149	150	-0,7
Otros productos de origen animal	1	2	-50,0	5	5	-
Frutas secas o procesadas	6	6	-	31	39	-20,5
Café, té, yerba mate y especias	0	0	149,3	2	1	100,0
Productos de molinería y sus preparaciones	32	43	-25,6	208	271	-23,2
Grasas y aceites	7	4	75,0	61	56	8,9
Azúcar, cacao y artículos de confitería	2	3	-33,3	20	24	-16,7
Preparados de hortalizas, legumbres y frutas	20	21	-4,8	119	157	-24,2
Bebidas, líquidos alcohólicos y vinagre	7	6	16,7	37	34	8,8
Residuos y desperdicios de la industria alimenticia	1	0	38,6	8	7	14,3
Extractos curtientes y tintóreos	3	3	-	18	25	-28,0
Pieles y cueros	1	0	136,5	3	2	50,0
Lanas elaboradas	-	0	-100,0	0	0	-52,6
Resto de MOA	4	4	-	25	24	4,2
<b>Manufacturas de origen industrial (MOI)</b>	<b>391</b>	<b>572</b>	<b>-31,6</b>	<b>2.564</b>	<b>4.437</b>	<b>-42,2</b>
Productos químicos y conexos	43	50	-14,0	282	387	-27,1
Materias plásticas y sus manufacturas	30	25	20,0	246	328	-25,0
Caucho y sus manufacturas	8	17	-52,9	63	122	-48,4
Manufacturas de cuero, marroquinería, etcétera	0	0	-90,8	0	0	-61,8
Papel, cartón, impresos y publicaciones	6	8	-25,0	46	69	-33,3
Textiles y confecciones	3	7	-57,1	33	65	-49,2
Calzado y sus partes componentes	0	0	///	0	1	-88,1
Manufacturas de piedra, yeso, vidrio, etcétera	2	6	-66,7	19	46	-58,7
Piedras, metales preciosos y sus manufacturas, monedas	-	-	-	0	0	///
Metales comunes y sus manufacturas	26	28	-7,1	154	223	-30,9
Máquinas y aparatos, material eléctrico	41	45	-8,9	267	339	-21,2
Material de transporte terrestre	228	383	-40,5	1.430	2.837	-49,6
Vehículos de navegación aérea, marítima y fluvial	0	1	-99,4	6	2	200,0
Resto de MOI	4	3	33,3	18	18	-
<b>Combustibles y energía (CyE)</b>	<b>34</b>	<b>22</b>	<b>54,5</b>	<b>202</b>	<b>217</b>	<b>-6,9</b>
Petróleo crudo	s	-	s	19	-	///
Carburantes	8	s	s	95	141	-32,6
Grasas y aceites lubricantes	1	1	-	2	3	-33,3
Gas de petróleo, otros hidrocarburos gaseosos y energía eléctrica	5	4	25,0	82	69	18,8
Resto de combustibles	s	s	s	4	4	-

**Nota:** los totales incluyen la zona franca.

**Fuente:** INDEC, Dirección Nacional de Estadísticas del Sector Externo.