

**Comercio exterior**  
Vol. 4, n° 10



# Intercambio comercial argentino

Cifras estimadas de mayo de 2020



Ministerio de Economía  
**Argentina**

Instituto Nacional de  
Estadística y Censos  
República Argentina



## Informes técnicos. Vol. 4, nº 114

ISSN 2545-6636

## Comercio exterior. Vol. 4, nº 10

Intercambio comercial argentino

Cifras estimadas de mayo de 2020

ISSN 2545-6644

Instituto Nacional de Estadística y Censos (INDEC)

Queda hecho el depósito que fija la ley nº 11.723

**Dirección:** Marco Lavagna

**Dirección Técnica:** Pedro Ignacio Lines

**Dirección Nacional de Difusión y Comunicación:** María Silvina Viazzi

**Coordinación de Producción Gráfica y Editorial:** Marcelo Costanzo

Este informe técnico fue producido por los equipos de trabajo de:

**Dirección Nacional de Estadísticas del Sector Externo**

Silvia Alejandra Amiel

**Dirección de Estadísticas del Comercio Exterior**

María Inés Dalton



Esta publicación utiliza una licencia Creative Commons.  
Se permite su reproducción con atribución de la fuente.

Buenos Aires, junio de 2020

### Signos convencionales:

\* Dato provisorio

e Dato estimado por extrapolación, proyección

i Dato estimado por imputación

u Dato de calidad inferior al estándar

- Cero absoluto

. Dato no registrado

... Dato no disponible a la fecha de presentación de los resultados

/// Dato que no corresponde presentar

s Dato confidencial por aplicación de las reglas del secreto estadístico

### Publicaciones del INDEC

Las publicaciones editadas por el Instituto Nacional de Estadística y Censos pueden ser consultadas en [www.indec.gov.ar](http://www.indec.gov.ar) y en el Centro Estadístico de Servicios, ubicado en Av. Presidente Julio A. Roca 609 C1067ABB, Ciudad Autónoma de Buenos Aires, Argentina. El horario de atención al público es de 9:30 a 16:00.

También pueden solicitarse al teléfono (54-11) 5031-4632

Correo electrónico: [ces@indec.gov.ar](mailto:ces@indec.gov.ar)

Sitio web: [www.indec.gov.ar](http://www.indec.gov.ar)

Twitter: [@INDECArgentina](https://twitter.com/INDECArgentina)

Facebook: [/INDECArgentina](https://www.facebook.com/INDECArgentina)

Instagram: [@indecargentina](https://www.instagram.com/indecargentina)

Calendario anual anticipado de informes:

<http://www.indec.gov.ar/indec/web/Calendario-Fecha-0>

Índice	Pág.
<b>Resumen ejecutivo de mayo de 2020</b> .....	<b>3</b>
<b>1. Introducción</b> .....	<b>6</b>
1.1 Efecto de los términos del intercambio de mayo de 2020 .....	8
<b>2. Exportaciones</b> .....	<b>10</b>
2.1 Exportaciones de mayo de 2020 .....	10
<b>3. Importaciones</b> .....	<b>12</b>
3.1 Importaciones de mayo de 2020 .....	12
<b>4. Series desestacionalizadas y tendencia-ciclo</b> .....	<b>14</b>
4.1 Exportaciones desestacionalizadas y tendencia-ciclo .....	14
4.2 Importaciones desestacionalizadas y tendencia-ciclo .....	15
<b>5. Intercambio comercial según zonas económicas y países seleccionados</b> .....	<b>16</b>
<b>6. Otros temas</b> .....	<b>20</b>
6.1 Exportaciones netas de productos relacionados con la soja de mayo de 2020 .....	20
<b>Resultados de los primeros cinco meses de 2020</b> .....	<b>21</b>
<b>7. Introducción</b> .....	<b>22</b>
7.1 Exportaciones de los primeros cinco meses de 2020 .....	22
7.2 Importaciones de los primeros cinco meses de 2020 .....	23
7.3 Intercambio comercial según zonas económicas y países seleccionados. Primeros cinco meses de 2020 .....	24
7.4 Índices de valor, precio y cantidad y efecto de los términos del intercambio. Primeros cinco meses de 2020 respecto a igual período de 2019 .....	26
<b>8. Otros temas</b> .....	<b>27</b>
8.1 Exportaciones netas de productos relacionados con la soja de los primeros cinco meses de 2020 .....	27
<b>9. Información complementaria</b> .....	<b>28</b>
<b>10. Nota metodológica</b> .....	<b>29</b>
<b>11. Zonas económicas</b> .....	<b>31</b>
<b>12. Anexo de cuadros</b> .....	<b>32</b>

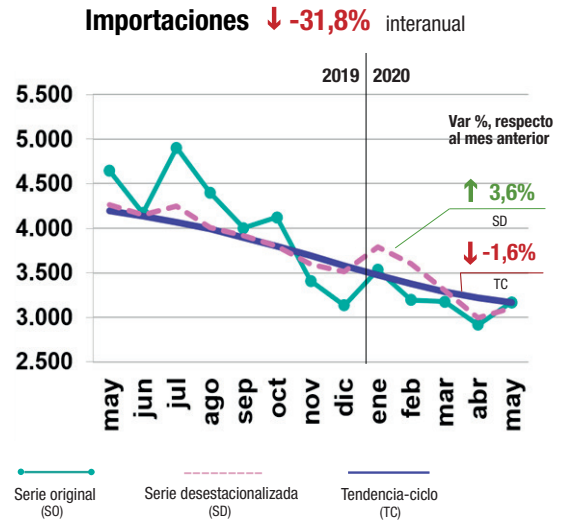
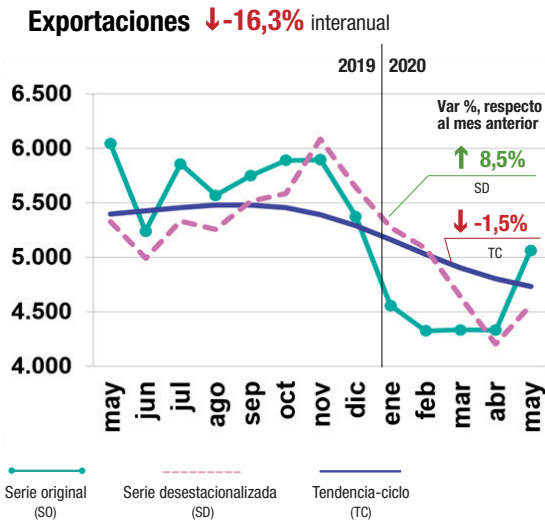
## Intercambio comercial argentino

Cifras estimadas de mayo de 2020

Resumen ejecutivo



### Variaciones porcentuales

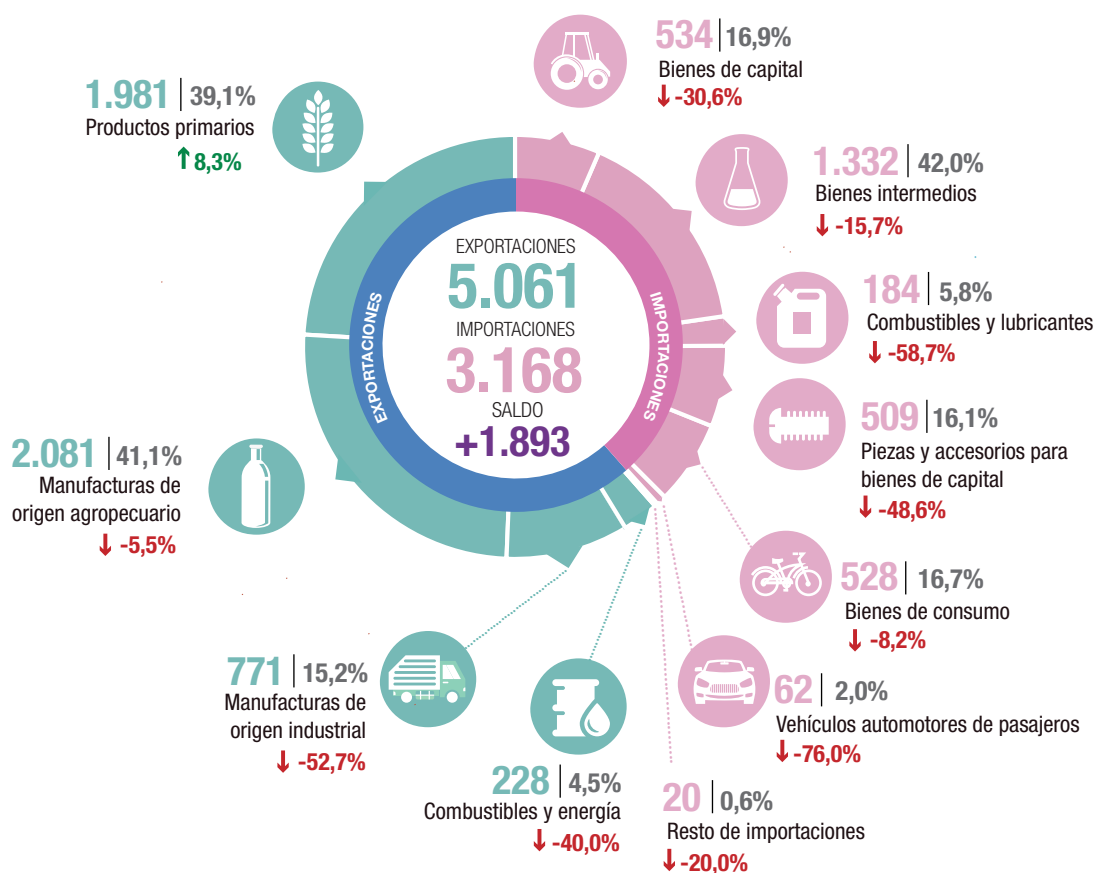


### Principales socios comerciales

País	Exportaciones	Importaciones	Saldo
<b>China</b>	963 ↑ 25,1%	656 ↓ -21,0%	307
<b>Brasil</b>	389 ↓ -52,6%	520 ↓ -49,1%	-131
<b>Estados Unidos</b>	196 ↓ -54,6%	319 ↓ -49,4%	-123
<b>Viet Nam</b>	342 ↑ 15,9%	33 ↓ -39,1%	309
<b>India</b>	258 ↑ 23,4%	63 ↓ -1,6%	195
<b>Paraguay</b>	60 ↓ -27,8%	230 ↑ 28,6%	-170
<b>Chile</b>	218 ↓ -18,7%	33 ↓ -34,0%	185
<b>Alemania</b>	59 ↓ -43,1%	185 ↓ -25,2%	-126

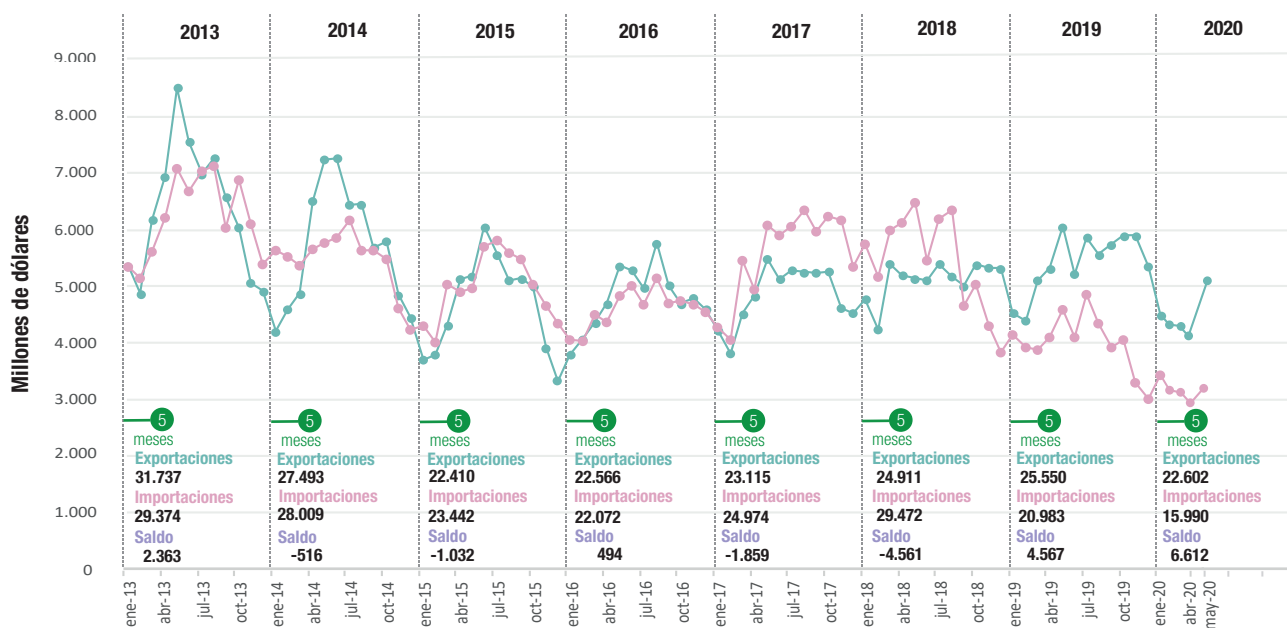
Fuente: INDEC, Dirección Nacional de Estadísticas del Sector Externo.

## Exportaciones por grandes rubros e importaciones por usos económicos. En millones de dólares, participación y variación porcentual



↑↓ = Variación porcentual respecto a igual período del año anterior.

## Exportaciones e importaciones, en millones de dólares. Enero 2013-mayo 2020



Fuente: INDEC, Dirección Nacional de Estadísticas del Sector Externo.

## Principales indicadores de comercio exterior. Mayo de 2020

Indicador	Unidad de medida	Exportación	Importación	Saldo	Intercambio
<b>Balanza comercial</b>					
Totales mayo de 2020	Millones de dólares	5.061	3.168	1.893	8.229
Variación serie original respecto a mayo de 2019	%	-16,3	-31,8		-23,0
Variación serie desestacionalizada respecto a abril de 2020	%	8,5	3,6		
Variación tendencia-ciclo respecto a abril de 2020	%	-1,5	-1,6		
<b>Índices de precios y cantidades de comercio exterior respecto a mayo de 2019</b>					
Índices de precios	%	-8,6	-7,8		
Índices de cantidades	%	-8,4	-26,0		
Ganancia/pérdida de los términos del intercambio	Millones de dólares				-42

Fuente: INDEC, Dirección Nacional de Estadísticas del Sector Externo.

## Principales indicadores de comercio exterior. Primeros cinco meses de 2020

Indicador	Unidad de medida	Exportación	Importación	Saldo	Intercambio
<b>Balanza comercial</b>					
Totales acumulados de los primeros cinco meses	Millones de dólares	22.602	15.990	6.612	38.592
Variación porcentual respecto a los primeros cinco meses de 2019	%	-11,5	-23,8		-17,1
<b>Índices de precios y cantidades de comercio exterior respecto a los primeros cinco meses de 2019</b>					
Índices de precios	%	-4,5	-5,4		
Índices de cantidades	%	-7,3	-19,4		
Ganancia/pérdida de los términos del intercambio	Millones de dólares				222

Fuente: INDEC, Dirección Nacional de Estadísticas del Sector Externo.

## Ranking de las principales secciones de exportación e importación, según la Nomenclatura Común del Mercosur. Mayo y primeros cinco meses de 2020

Secciones	Exportación		Secciones	Importación	
	Millones de dólares	Variación porcentual		Millones de dólares	Variación porcentual
<b>Mayo de 2020</b>					
II-Productos del reino vegetal	1.853	9,6	XVI-Máquinas, aparatos y material eléctrico; sus partes	797	-39,4
IV-Productos alimenticios, bebidas y tabaco	1.067	-10,6	VI-Productos de industrias químicas y conexas	732	-15,3
I-Animales vivos y productos del reino animal	529	8,2	II-Productos del reino vegetal	273	27,0
III-Grasas y aceites	518	13,6	XVII-Material de transporte	261	-57,1
VI-Productos de industrias químicas y conexas	231	-44,1	VII-Plástico, caucho y sus manufacturas	229	-14,9
V-Productos minerales	197	-44,2	V-Productos minerales	223	-53,2
<b>Primeros cinco meses de 2020</b>					
II-Productos del reino vegetal	7.020	11,8	XVI-Máquinas, aparatos y material eléctrico; sus partes	4.080	-31,9
IV-Productos alimenticios, bebidas y tabaco	4.277	-13,1	VI-Productos de industrias químicas y conexas	3.276	-5,6
I-Animales vivos y productos del reino animal	2.488	5,2	XVII-Material de transporte	1.735	-35,4
III-Grasas y aceites	1.838	-2,6	V-Productos minerales	1.340	-34,2
XVII-Material de transporte	1.339	-48,2	VII-Plástico, caucho y sus manufacturas	1.122	-6,5
VI-Productos de industrias químicas y conexas	1.298	-18,1	II-Productos del reino vegetal	1.087	-20,4

Fuente: INDEC, Dirección Nacional de Estadísticas del Sector Externo.

## 1. Introducción

En mayo de 2020 las exportaciones alcanzaron 5.061 millones de dólares y las importaciones, 3.168 millones de dólares. El intercambio comercial (exportaciones más importaciones) disminuyó 23,0%, en relación con igual período del año anterior y alcanzó un valor de 8.229 millones de dólares. La balanza comercial registró un superávit comercial de 1.893 millones de dólares.

Las exportaciones disminuyeron 16,3% (-983 millones de dólares) respecto a igual mes de 2019, debido a la caída en precios de 8,6% y en cantidades, 8,4%. En términos desestacionalizados, las exportaciones se incrementaron 8,5%, con relación a abril de 2020, mientras que la tendencia-ciclo mostró una variación negativa de 1,5% (ver cuadro 7 y sección 4). Las exportaciones de manufacturas de origen industrial (MOI), combustibles y energía (CyE) y manufacturas de origen agropecuario (MOA) descendieron de manera interanual 52,7%, 40,0% y 5,5%, respectivamente; mientras que las de productos primarios (PP) aumentaron 8,3%.

Las importaciones en mayo disminuyeron 31,8% respecto a igual mes del año anterior (-1.477 millones de dólares). Las cantidades bajaron 26,0% y los precios se contrajeron 7,8%. En términos desestacionalizados, las importaciones se incrementaron 3,6%, con relación a abril de 2020, mientras que la tendencia-ciclo mostró una variación negativa de 1,6% (ver cuadro 8 y sección 4). Las importaciones de bienes de capital (BK) disminuyeron 30,6%; las de bienes intermedios (BI), 15,7%; las de combustibles y lubricantes (CyL), 58,7%; las de piezas y accesorios para bienes de capital (PyA), 48,6%; las de bienes de consumo (BC), 8,2%; y las de vehículos automotores de pasajeros (VA), 76,0%.

El superávit comercial de 1.893 millones de dólares fue 494 millones de dólares superior que el del mismo mes de 2019 (1.399 millones de dólares). Si bien el superávit se incrementó, se dio en el contexto de una fuerte caída tanto de las exportaciones como de las importaciones; siendo la baja de las exportaciones menor en valores absolutos (-983 millones de dólares) que la de las importaciones (-1.477 millones de dólares).

**Cuadro 1. Intercambio comercial argentino. Mayo y primeros cinco meses de 2019-2020**

Período	Exportación				Importación				Saldo	
	2020 <sup>e</sup>	2019 <sup>*</sup>	Variación porcentual		2020 <sup>*</sup>	2019 <sup>*</sup>	Variación porcentual		2020 <sup>*</sup>	2019 <sup>*</sup>
			Igual período año anterior	Acumulado igual período año anterior			Igual período año anterior	Acumulado igual período año anterior		
	Millones de dólares		%		Millones de dólares		%		Millones de dólares	
<b>Total anual</b>	///	<b>65.115</b>	///	///	///	<b>49.125</b>	///	///	///	<b>15.990</b>
<b>Total cinco meses</b>	<b>22.602</b>	<b>25.550</b>	///	<b>-11,5</b>	<b>15.990</b>	<b>20.983</b>	///	<b>-23,8</b>	<b>6.612</b>	<b>4.567</b>
Enero	4.556	4.585	-0,6	-0,6	3.534	4.212	-16,1	-16,1	1.022	373
Febrero	4.324	4.448	-2,8	-1,7	3.195	3.998	-20,1	-18,0	1.129	450
Marzo	4.333	5.137	-15,7	-6,8	3.175	3.956	-19,7	-18,6	1.158	1.181
Abril	4.329	5.337	-18,9	-10,1	2.918	4.172	-30,1	-21,5	1.411	1.165
Mayo	5.061	6.044	-16,3	-11,5	3.168	4.645	-31,8	-23,8	1.893	1.399
Junio		5.239				4.171				1.068
Julio		5.856				4.905				950
Agosto		5.568				4.400				1.168
Septiembre		5.746				4.002				1.744
Octubre		5.889				4.121				1.768
Noviembre		5.893				3.409				2.484
Diciembre		5.374				3.133				2.241

Fuente: INDEC, Dirección Nacional de Estadísticas del Sector Externo.

Las exportaciones disminuyeron principalmente por las menores ventas de vehículos para transporte de mercancías, de peso total con carga máxima  $\leq$  a 5 t, encendido por compresión (-222 millones de dólares); biodiésel y sus mezclas (-148 millones de dólares); trigo y morcajo, excluidos trigo duro y para siembra (-64 millones de dólares); vehículos para transporte  $\leq$  a 6 personas<sup>1</sup>; harina y pellets de la extracción del aceite de soja (-62 millones de dólares); y aceites crudos de petróleo<sup>2</sup>, entre otras. Las subas más destacadas fueron porotos de soja excluidos para siembra (118 millones de dólares); otros maníes crudos n.c.o.p. (60 millones de dólares); aceite de soja en bruto, incluso desgomado (56 millones de dólares); calamares y potas congelados (54 millones de dólares); limones (45 millones de dólares); y carne bovina, deshuesada, congelada (33 millones de dólares), entre otras.

Respecto a las importaciones, las mayores caídas correspondieron a vehículos terrestres, sus partes y accesorios (-314 millones de dólares); máquinas, aparatos y material eléctrico, y sus partes (-302 millones de dólares); combustibles minerales, aceites minerales y productos de su destilación (-233 millones de dólares); y reactores nucleares, calderas, máquinas, aparatos y artefactos mecánicos, y sus partes (-216 millones de dólares); entre otras. A nivel capítulo, el que presentó mayor variación positiva fue semillas y frutos oleaginosos (64 millones de dólares).

Las exportaciones netas (exportaciones menos importaciones) del capítulo 87 –vehículos automóviles, tractores, velocípedos y demás vehículos terrestres; sus partes y accesorios– presentaron, en mayo respecto de igual mes del año anterior, una caída de 110 millones de dólares. El capítulo 87 mostró un saldo negativo de 160 millones de dólares. Las exportaciones descendieron 424 millones de dólares; mientras que las importaciones disminuyeron 314 millones de dólares, respecto de igual mes del año anterior (ver cuadro 4).

Las exportaciones netas de los principales productos y subproductos derivados del cultivo de la soja (porotos de soja, excluidos para siembra; aceite de soja en bruto; harina y pellets de la extracción del aceite de soja; y biodiésel y sus mezclas) registraron, en mayo respecto de igual mes del año anterior, una baja de 100 millones de dólares. Este descenso se debió a que se produjo un aumento en importaciones y una caída en exportaciones en dicho período (ver sección 6.1).

Los principales socios comerciales (tomando en cuenta la suma de exportaciones e importaciones) fueron China, Brasil y Estados Unidos, en ese orden. Las exportaciones a China alcanzaron 963 millones de dólares y las importaciones, 656 millones de dólares. El saldo comercial fue superavitario de 307 millones de dólares. Las exportaciones a Brasil sumaron 389 millones de dólares y las importaciones, 520 millones de dólares. Se registró, en este caso, un déficit comercial de 131 millones de dólares. Las exportaciones a Estados Unidos sumaron 196 millones de dólares y las importaciones alcanzaron 319 millones de dólares. El déficit con Estados Unidos fue de 123 millones de dólares. Estos tres países en conjunto absorbieron 30,6% de las exportaciones de la Argentina y abastecieron 47,2% de las importaciones.

Para las exportaciones también se destacaron los siguientes países: Viet Nam (342 millones de dólares), India (258 millones de dólares), Egipto (235 millones de dólares), Chile (218 millones de dólares), Suiza (134 millones de dólares), Argelia (131 millones de dólares), España (121 millones de dólares), Arabia Saudita (120 millones de dólares), Países Bajos –incluye el puerto de Rotterdam, tránsito hacia otros países– (103 millones de dólares) e Italia (91 millones de dólares), entre otros. Para las importaciones, se distinguieron Paraguay (230 millones de dólares), Alemania (185 millones de dólares), Tailandia (113 millones de dólares), Bolivia (94 millones de dólares), Japón (76 millones de dólares), Italia (68 millones de dólares), República de Corea (64 millones de dólares), India (63 millones de dólares), España y México (61 millones de dólares en ambos casos), entre otros.

<sup>1</sup> No se presenta el dato en virtud de dar cumplimiento con el secreto estadístico.

<sup>2</sup> Idem.

Cuadro 2.

**Variaciones porcentuales de los índices de valores, precios y cantidades de las exportaciones e importaciones, base 2004=100, según grandes rubros y usos económicos. Mayo de 2020 respecto a igual período de 2019**

Rubros/usos	Mayo de 2020		
	Valor	Precio	Cantidad
<b>Exportación</b>	<b>-16,3</b>	<b>-8,6</b>	<b>-8,4</b>
Productos primarios (PP)	8,3	1,9	6,3
Manufacturas de origen agropecuario (MOA)	-5,5	-0,7	-4,9
Manufacturas de origen industrial (MOI)	-52,7	-9,3	-47,9
Combustibles y energía (CyE)	-40,0	-67,0	81,7
<b>Importación</b>	<b>-31,8</b>	<b>-7,8</b>	<b>-26,0</b>
Bienes de capital (BK)	-30,6	1,5	-31,7
Bienes intermedios (BI)	-15,7	-15,5	-0,3
Combustibles y lubricantes (CyL)	-58,7	-15,2	-51,2
Piezas y accesorios para bienes de capital (PyA)	-48,6	-1,9	-47,6
Bienes de consumo (BC)	-8,2	-3,8	-4,6
Vehículos automotores de pasajeros (VA)	-76,0	-8,6	-73,5
Resto	-20,0	.	.

**Nota:** la descomposición del valor de las importaciones de bienes en sus componentes de precios y cantidades, de los productos comprendidos en los usos económicos (bienes de capital, piezas y accesorios para bienes de capital, bienes de consumo durable y vehículos y automotores de pasajeros), se efectúa con índices de precios de los principales socios comerciales.

**Fuente:** INDEC, Dirección Nacional de Estadísticas del Sector Externo.

## 1.1

## Efecto de los términos del intercambio de mayo de 2020

Cuadro 3.

**Efecto de la variación de los precios internacionales sobre la balanza comercial. Mayo de 2020 respecto a igual período de 2019**

Comercio exterior	Mayo de 2020	
	A precios corrientes	A precios de mayo de 2019
	Millones de dólares	
Exportación	5.061	5.536
Importación	3.168	3.439
Saldo	1.893	2.097

**Nota:** ver metodología *Índices de precios y cantidades del comercio exterior*, punto 6: [www.indec.gov.ar/ftp/cuadros/economia/metodologia\\_preciosycantidades.pdf](http://www.indec.gov.ar/ftp/cuadros/economia/metodologia_preciosycantidades.pdf).

**Fuente:** INDEC, Dirección Nacional de Estadísticas del Sector Externo.

En mayo de 2020, si hubiesen prevalecido los precios del mismo mes del año anterior, el saldo comercial habría arrojado un superávit de 2.097 millones de dólares. Bajo este supuesto, el país tuvo una pérdida en los términos del intercambio de 42 millones de dólares, debido a que el índice de precios de las exportaciones tuvo una caída de mayor magnitud (-8,6%) en relación con el índice de precios de las importaciones (-7,8%).

La fórmula utilizada para el cálculo de la ganancia/pérdida del intercambio<sup>3</sup> es la siguiente:

$$\frac{X_t - M_t}{IP_{M_t}} - \left( \frac{X_t}{IP_{X_t}} - \frac{M_t}{IP_{M_t}} \right)$$

El primer término de la fórmula corresponde al saldo comercial a valores corrientes, deflactado por el índice de precios de las importaciones, con base en igual período del año anterior. El segundo término estima el saldo comercial a precios de igual período del año anterior. Para mayo de 2020, los valores de cada término fueron de 2.055 millones de dólares y 2.097 millones de dólares, respectivamente, de donde se deduce la pérdida en los términos del intercambio antes citada.

<sup>3</sup> Ver metodología *Índices de precios y cantidades del comercio exterior*, punto 6: [https://www.indec.gov.ar/ftp/cuadros/economia/metodologia\\_preciosycantidades.pdf](https://www.indec.gov.ar/ftp/cuadros/economia/metodologia_preciosycantidades.pdf).

Cuadro 4.

**Balanza comercial argentina por principales secciones y capítulos de la Nomenclatura Común del Mercosur.**  
**En millones de dólares y variaciones porcentuales. Mayo 2020 respecto a mayo 2019**

Sección/capítulo	Mayo de 2020				
	Exportaciones <sup>e</sup>	Variación porcentual	Importaciones <sup>*</sup>	Variación porcentual	Saldo <sup>*</sup>
	Millones de dólares	%	Millones de dólares	%	Millones de dólares
<b>Total general</b>	<b>5.061</b>	<b>-16,3</b>	<b>3.168</b>	<b>-31,8</b>	<b>1.893</b>
<b>I-Animales vivos y productos del reino animal</b>	<b>529</b>	<b>8,2</b>	<b>23</b>	<b>-23,3</b>	<b>507</b>
02-Carne y despojos comestibles	311	2,6	11	-31,3	300
03-Pescados y crustáceos, moluscos y demás invertebrados acuáticos	137	12,3	3	-40,0	133
04-Leche y productos lácteos; huevos de ave; miel natural; productos comestibles de origen animal, no expresados ni comprendidos en otra parte	75	44,2	2	-33,3	73
Resto sección I	7	-41,7	6	-14,3	1
<b>II-Productos del reino vegetal</b>	<b>1.853</b>	<b>9,6</b>	<b>273</b>	<b>27,0</b>	<b>1.580</b>
08-Frutas y frutos comestibles; cortezas de agrinos (cítricos), melones o sandías	139	33,7	25	8,7	114
10-Cereales	799	-9,2	2	-60,0	798
12-Semillas y frutos oleaginosos; semillas y frutos diversos; plantas industriales o medicinales; paja y forrajes	802	31,5	228	39,0	574
Resto sección II	113	18,9	19	-17,4	94
<b>III-Grasas y aceites</b>	<b>518</b>	<b>13,6</b>	<b>5</b>	<b>-28,6</b>	<b>513</b>
<b>IV-Productos alimenticios, bebidas y tabaco</b>	<b>1.067</b>	<b>-10,6</b>	<b>57</b>	<b>-16,2</b>	<b>1.010</b>
20-Preparaciones de hortalizas, frutas u otros frutos o demás partes de plantas	55	-42,7	11	22,2	43
22-Bebidas, líquidos alcohólicos y vinagres	74	-6,3	6	-14,3	68
23-Residuos y desperdicios de las industrias alimentarias; alimentos preparados para animales	876	-7,3	5	-	871
Resto sección IV	62	-17,3	35	-25,5	27
<b>V-Productos minerales</b>	<b>197</b>	<b>-44,2</b>	<b>223</b>	<b>-53,2</b>	<b>-26</b>
26-Minerales metalíferos, escorias y cenizas	17	-75,4	29	-35,6	-12
27-Combustibles minerales, aceites minerales y productos de su destilación; materias bituminosas; ceras minerales	174	-37,0	186	-55,6	-12
Resto sección V	7	-12,5	9	-18,2	-2
<b>VI-Productos de industrias químicas y conexas</b>	<b>231</b>	<b>-44,1</b>	<b>732</b>	<b>-15,3</b>	<b>-501</b>
28-Productos químicos inorgánicos; compuestos inorgánicos u orgánicos de metal precioso, de elementos radioactivos, de metales de las tierras raras o de isótopos	21	-27,6	44	-27,9	-23
29-Productos químicos orgánicos	33	-2,9	223	-1,3	-190
30-Productos farmacéuticos	64	-4,5	200	5,3	-136
31-Abonos	3	-25,0	65	-46,3	-62
33-Aceites esenciales y resinoides; preparaciones de perfumería, de tocador o de cosmética	36	-10,0	32	-22,0	5
38-Productos diversos de las industrias químicas	41	-79,6	94	-32,4	-53
Resto sección VI	33	-13,2	75	-12,8	-42
<b>VII-Plástico, caucho y sus manufacturas</b>	<b>59</b>	<b>-37,9</b>	<b>229</b>	<b>-14,9</b>	<b>-170</b>
39-Plástico y sus manufacturas	52	-27,8	164	-10,4	-112
40-Caucho y sus manufacturas	7	-69,6	64	-25,6	-58
<b>VIII-Pieles, cueros y sus manufacturas (excepto calzado)</b>	<b>26</b>	<b>-56,7</b>	<b>4</b>	<b>-33,3</b>	<b>22</b>
<b>IX-Madera, carbón vegetal, corcho y sus manufacturas, cestería</b>	<b>21</b>	<b>16,7</b>	<b>10</b>	<b>-23,1</b>	<b>10</b>
<b>X-Pasta de madera, papel, cartón</b>	<b>31</b>	<b>-16,2</b>	<b>73</b>	<b>-16,1</b>	<b>-42</b>
<b>XI-Materias textiles y sus manufacturas</b>	<b>16</b>	<b>-62,8</b>	<b>124</b>	<b>40,9</b>	<b>-109</b>
<b>XII-Calzado, paraguas, flores artificiales y otros</b>	<b>0</b>	<b>-64,3</b>	<b>19</b>	<b>-47,2</b>	<b>-19</b>
<b>XIII-Manufacturas de piedra, yeso, cemento, amianto, mica, cerámica y vidrio</b>	<b>6</b>	<b>-50,0</b>	<b>25</b>	<b>-39,0</b>	<b>-19</b>
<b>XIV-Perlas finas, piedras y metales preciosos, monedas y otros</b>	<b>142</b>	<b>-28,6</b>	<b>1</b>	<b>-90,0</b>	<b>141</b>
<b>XV-Metales comunes y sus manufacturas</b>	<b>104</b>	<b>-46,4</b>	<b>153</b>	<b>-35,7</b>	<b>-49</b>
72-Fundición, hierro y acero	33	-40,0	29	-46,3	4
73-Manufacturas de fundición, hierro o acero	22	-66,2	52	-33,3	-30
76-Aluminio y sus manufacturas	44	-31,3	27	3,8	17
Resto sección XV	6	-45,5	45	-43,8	-40
<b>XVI-Máquinas, aparatos y material eléctrico; sus partes</b>	<b>79</b>	<b>-36,3</b>	<b>797</b>	<b>-39,4</b>	<b>-718</b>
84-Reactores nucleares, calderas, máquinas, aparatos y artefactos mecánicos; partes de estas máquinas o aparatos	70	-34,0	489	-30,6	-419
85-Máquinas, aparatos y material eléctrico y sus partes; aparatos de grabación o reproducción de sonido, aparatos de grabación o reproducción de imagen y sonido en televisión, y las partes y accesorios de estos aparatos	9	-50,0	308	-49,5	-299
<b>XVII-Material de transporte</b>	<b>110</b>	<b>-79,2</b>	<b>261</b>	<b>-57,1</b>	<b>-150</b>
87-Vehículos automóviles, tractores, velocípedos y demás vehículos terrestres; sus partes y accesorios	98	-81,2	258	-54,9	-160
Resto sección XVII	12	71,4	3	-91,7	9
<b>Resto de secciones y transacciones especiales</b>	<b>71</b>	<b>-48,6</b>	<b>159</b>	<b>-42,0</b>	<b>-88</b>

Fuente: INDEC, Dirección Nacional de Estadísticas del Sector Externo.

## 2. Exportaciones

### 2.1 Exportaciones de mayo de 2020

Cuadro 5. Exportaciones por grandes rubros. Mayo y primeros cinco meses de 2019 y 2020

Rubros	Mayo			Primeros cinco meses		
	2020 <sup>e</sup>	2019 <sup>*</sup>	Variación porcentual	2020 <sup>e</sup>	2019 <sup>*</sup>	Variación porcentual
	Millones de dólares			Millones de dólares		
<b>Total</b>	<b>5.061</b>	<b>6.044</b>	<b>-16,3</b>	<b>22.602</b>	<b>25.550</b>	<b>-11,5</b>
Productos primarios (PP)	1.981	1.830	8,3	7.626	7.008	8,8
Manufacturas de origen agropecuario (MOA)	2.081	2.203	-5,5	8.502	9.249	-8,1
Manufacturas de origen industrial (MOI)	771	1.630	-52,7	5.043	7.412	-32,0
Combustibles y energía (CyE)	228	380	-40,0	1.431	1.881	-23,9

Fuente: INDEC, Dirección Nacional de Estadísticas del Sector Externo.

Las exportaciones en mayo disminuyeron 16,3% respecto del mismo mes de 2019 (-983 millones de dólares). Los precios bajaron 8,6% y las cantidades, 8,4%. El valor de las exportaciones de productos primarios aumentó 8,3% de manera interanual, las cantidades se incrementaron 6,3% y los precios, 1,9%. Las exportaciones de MOA disminuyeron 5,5%, las cantidades 4,9% y los precios, 0,7%. Las exportaciones de MOI cayeron 52,7%, como resultado de una baja de 47,9% en cantidades y de 9,3% en precios. Las exportaciones de combustibles y energía disminuyeron 40,0%, producto de una caída en precios de 67,0% y una suba en cantidades de 81,7%.

La suba interanual de las exportaciones de productos primarios fue de 151 millones de dólares. Se debió fundamentalmente al aumento de porotos de soja excluidos para siembra (118 millones de dólares); otros maníes crudos n.c.o.p. (60 millones de dólares); calamares y potas congelados (54 millones de dólares); limones (45 millones de dólares); arroz no parbolizado semiblanqueado o blanqueado (14 millones de dólares), maíz en grano y semilla de girasol excluida para siembra (13 millones de dólares en ambos casos), entre otras. Los descensos más destacados fueron trigo y morcajo, excluidos trigo duro y para siembra (-64 millones de dólares); minerales de plata y sus concentrados<sup>4</sup>; cebada en grano excluida cervecera<sup>5</sup>; camarones, langostinos y otros decápodos (excluidos de agua fría) enteros, congelados (-18 millones de dólares) y cebada cervecera (-17 millones de dólares), entre otros.

La disminución interanual de las exportaciones de MOA (-122 millones de dólares) se explicó principalmente por la caída de las ventas de harina y pellets de la extracción del aceite de soja (-62 millones de dólares); carne bovina, deshuesada, fresca o refrigerada (-36 millones de dólares); maníes preparados o conservados en formas n.c.o.p. (-24 millones de dólares); cueros y pieles curtidos de bovino, depilados, secos (-21 millones de dólares); y tortas, harinas y pellets de grasas o aceites de girasol (-13 millones de dólares), entre otras. Los productos que presentaron mayores incrementos en sus ventas fueron aceite de soja en bruto, incluso desgomado (56 millones de dólares); carne bovina, deshuesada, congelada (33 millones de dólares); leche entera, en polvo, gránulos o similares, sin azucarar (18 millones de dólares); cortes de carne bovina congelada, sin deshuesar, n.c.o.p. (13 millones de dólares); y aceite de soja refinado, excluido en envases <= a 5 l, y salvados, moyuelos y residuos de leguminosas (7 millones de dólares en ambos casos).

La disminución de las exportaciones de MOI, respecto a igual mes del año anterior (-859 millones de dólares), se originó principalmente en la baja de vehículos para transporte de mercancías, de peso total con carga máxima <= a 5 t, encendido por compresión (-222 millones de dólares); biodiésel y sus mezclas (-148 millones de dólares); vehículos para transporte <= a 6 personas, de cilindrada > a 1.000 cm<sup>3</sup> y <= a 1.500 cm<sup>3</sup> (-63 millones de dólares); oro para uso no monetario, formas en bruto de aleación dorada o bullón dorado (-39 millones de dólares); y vehículos para transporte de personas, de cilindrada > a 2.500 cm<sup>3</sup>, encendido por compresión (-30 millones de dólares); cajas de cambio para vehículos automóviles n.c.o.p. (-28 millones de dólares), entre otras. Los incrementos de exportaciones más destacados correspondieron a menotropinas<sup>6</sup>; aparatos y dispositivos para licuefacción de aire u otros gases<sup>7</sup>; y productos planos de hierro, acero sin alear, laminados en frío, ancho >= a 600 mm enrollados sin chapar, espesor < a 0,5 mm (6 millones de dólares); entre otros.

La baja de las exportaciones de combustibles y energía (-152 millones de dólares) respondió a menores ventas

<sup>4</sup> No se presenta el dato en virtud de dar cumplimiento con el secreto estadístico.

<sup>5</sup> Ídem.

<sup>6</sup> Ídem.

<sup>7</sup> Ídem.

de aceites crudos de petróleo<sup>8</sup>; fueloil (-23 millones de dólares); butanos licuados (-15 millones de dólares); propano licuado excluido crudo (-12 millones de dólares); y naftas excluidas para petroquímica (-11 millones de dólares); entre otras. La suba de ventas más destacada correspondió a coque de petróleo calcinado (5 millones de dólares); gasolinás excluidas de aviación<sup>9</sup>; y naftas para petroquímica<sup>10</sup>, entre otras.

A un mayor nivel de desagregación, se observó que los productos de exportación y mercados con mayores caídas en mayo de 2020, respecto de igual mes del año anterior, fueron:

- Vehículos para transporte de mercancías, de peso total con carga máxima  $\leq$  a 5 t. La caída se debió, en mayor medida, a la disminución de las exportaciones hacia Brasil, seguidas por Chile, Perú, Colombia y México, entre otras.
- Biodiésel y sus mezclas. No se registraron ventas en mayo. En el mismo mes de 2019 se había exportado a Países Bajos, Malta y Canadá.
- Trigo y morcajo, excluidos trigo duro y para siembra. La variación negativa se debió, mayormente, a disminución de las exportaciones a Indonesia y Viet Nam, seguidas por Senegal, Brasil y Nigeria, entre otras.
- Vehículos para transporte  $\leq$  a 6 personas, de cilindrada  $>$  a 1.000 cm<sup>3</sup> y  $\leq$  a 1.500 cm<sup>3</sup>. La caída se explicó, fundamentalmente, por menores ventas a Brasil.
- Harina y pellets de la extracción del aceite de soja. Se originó, principalmente, en un descenso de las exportaciones a Irán, Tailandia, Viet Nam, Filipinas y Bangladesh.
- Aceites crudos de petróleo. Se debió, esencialmente, a una baja de las exportaciones a Estados Unidos. Se destacó el incremento de exportaciones a Santa Lucía, Países Bajos y Uruguay, entre otros.
- Minerales de plata y sus concentrados. Se explicó, principalmente, por un descenso de las ventas a Alemania, seguidas por Bélgica, Países Bajos y Perú, entre otras.
- Oro para uso no monetario. El descenso se originó en la caída de exportaciones hacia India, Estados Unidos y Canadá. Se destacó el aumento de exportaciones hacia Suiza.
- Carne bovina, deshuesada, fresca o refrigerada. La caída se debió, en mayor medida, a la disminución de las exportaciones hacia Alemania, seguidas por Países Bajos, Chile, Italia y Brasil, entre otras.
- Vehículos para transporte de personas, de cilindrada  $>$  a 2.500 cm<sup>3</sup>, encendido por compresión. El descenso se originó, fundamentalmente, en menores ventas a Brasil, seguidas por Perú, Costa Rica, Paraguay y Colombia, entre otras.

Se observó que los productos cuyas exportaciones registraron mayores aumentos interanuales y los mercados hacia los que se dirigieron estos aumentos fueron:

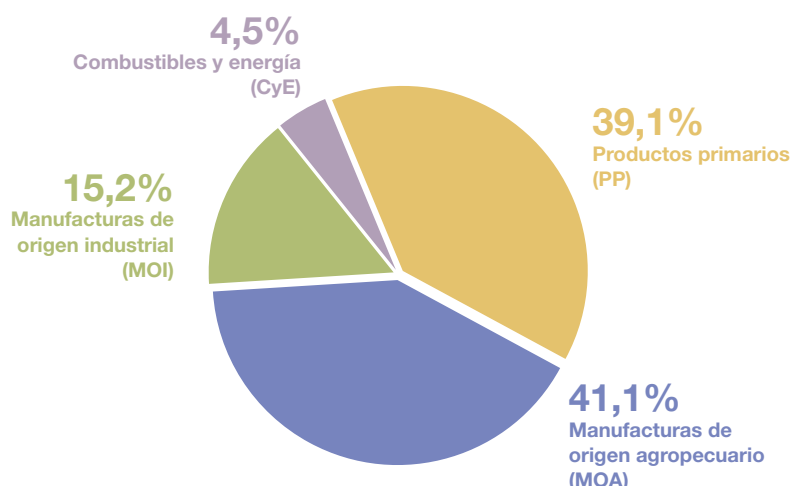
- Porotos de soja excluidos para siembra. La variación positiva se debió, esencialmente, a mayores ventas a China, seguidas por Rusia, Francia, Países Bajos y Taiwán, entre otras.
- Otros maníes crudos n.c.o.p. El incremento se originó, principalmente, en mayores exportaciones hacia Países Bajos, seguidas por Reino, Polonia, Alemania y Francia, entre otras.
- Aceite de soja en bruto, incluso desgomado. La suba fue atribuible, fundamentalmente, al incremento en las ventas a India, seguidas por Marruecos, Madagascar, Mauricio y Argelia, entre otras.
- Calamares y potas congelados. La variación positiva se explicó, esencialmente, por un aumento de ventas a China, seguido por República de Corea, España, Italia y Tailandia, entre otros.
- Limones. Se explicó, fundamentalmente, por un incremento de exportaciones hacia España, seguidas por Países Bajos, Italia, Rusia y Polonia.
- Carne bovina, deshuesada, congelada. La suba se originó, esencialmente, en mayores exportaciones hacia China.
- Leche entera, en polvo, gránulos o similares, sin azucarar. La variación positiva se explicó por un aumento de ventas a Argelia, Brasil, Perú, Chile y Líbano, entre otros.
- Arroz no parbolizado semiblanqueado o blanqueado, pulido o glaseado. El incremento tuvo como principales destinos Cuba, Brasil, Turquía, Chile y México.
- Maíz en grano. La variación positiva se debió, fundamentalmente, al incremento de las exportaciones hacia Viet Nam y Argelia, seguidos por Yemen, Líbano y Malasia, entre otros.
- Cortes de carne bovina congelada, sin deshuesar, n.c.o.p. El incremento se explicó, esencialmente, por mayores ventas a China.

<sup>8</sup> No se presenta el dato en virtud de dar cumplimiento con el secreto estadístico.

<sup>9</sup> Ídem.

<sup>10</sup> Ídem.

Gráfico 1. Composición de las exportaciones. Mayo de 2020



Nota: los totales por suma pueden no coincidir por redondeo en las cifras parciales.

Fuente: INDEC, Dirección Nacional de Estadísticas del Sector Externo.

### 3. Importaciones

#### 3.1 Importaciones de mayo de 2020

Cuadro 6. Importaciones según usos económicos, grandes categorías económicas y agregados especiales. Mayo y primeros cinco meses de 2019 y 2020

Usos económicos, grandes categorías económicas y agregados especiales	Mayo			Primeros cinco meses		
	2020*	2019*	Variación porcentual	2020*	2019*	Variación porcentual
	Millones de dólares		%	Millones de dólares		%
<b>Total general</b>	<b>3.168</b>	<b>4.645</b>	<b>-31,8</b>	<b>15.990</b>	<b>20.983</b>	<b>-23,8</b>
<b>Bienes de capital (BK)</b>	<b>534</b>	<b>770</b>	<b>-30,6</b>	<b>2.607</b>	<b>3.520</b>	<b>-25,9</b>
Bienes de capital, excluidos equipos de transporte	415	604	-31,3	2.014	2.794	-27,9
Computadoras y teléfonos	73	72	1,4	277	315	-12,1
Equipos de transporte industriales	46	95	-51,6	316	411	-23,1
<b>Bienes intermedios (BI)</b>	<b>1.332</b>	<b>1.581</b>	<b>-15,7</b>	<b>6.265</b>	<b>7.319</b>	<b>-14,4</b>
Alimentos y bebidas básicos fundamentalmente para la industria	229	170	34,7	871	1.148	-24,1
Alimentos y bebidas elaborados fundamentalmente para la industria	13	17	-23,5	77	86	-10,5
Suministros industriales básicos no especificados en otras partidas	54	77	-29,9	273	394	-30,7
Suministros industriales elaborados no especificados en otras partidas	1.035	1.317	-21,4	5.043	5.690	-11,4
<b>Combustibles y lubricantes (CyL)</b>	<b>184</b>	<b>445</b>	<b>-58,7</b>	<b>1.230</b>	<b>1.841</b>	<b>-33,2</b>
Combustibles y lubricantes básicos	97	135	-28,1	500	555	-9,9
Combustibles y lubricantes elaborados	87	310	-71,9	730	1.287	-43,3
<b>Piezas y accesorios para bienes de capital (PyA)</b>	<b>509</b>	<b>991</b>	<b>-48,6</b>	<b>2.928</b>	<b>4.367</b>	<b>-33,0</b>
Piezas y accesorios para bienes de capital	218	475	-54,1	1.180	2.067	-42,9
Partes y piezas para computadoras y teléfonos	40	100	-60,0	300	396	-24,2
Piezas y accesorios para equipos de transporte	251	416	-39,7	1.449	1.904	-23,9
<b>Bienes de consumo (BC)</b>	<b>528</b>	<b>575</b>	<b>-8,2</b>	<b>2.328</b>	<b>2.637</b>	<b>-11,7</b>
Alimentos y bebidas básicos fundamentalmente para el hogar	36	30	20,0	171	155	10,3
Alimentos y bebidas elaborados fundamentalmente para el hogar	57	73	-21,9	298	344	-13,4
Equipos de transporte no industriales	16	17	-5,9	81	100	-19,0
Artículos de consumo duraderos no especificados en otra partida	47	55	-14,5	212	207	2,4
Artículos de consumo semiduraderos no especificados en otra partida	137	131	4,6	559	674	-17,1
Artículos de consumo no duraderos no especificados en otra partida	121	156	-22,4	506	626	-19,2
Medicamentos	114	114	-	500	531	-5,8
<b>Vehículos automotores de pasajeros (VA)</b>	<b>62</b>	<b>258</b>	<b>-76,0</b>	<b>541</b>	<b>1.189</b>	<b>-54,5</b>
<b>Resto</b>	<b>20</b>	<b>25</b>	<b>-20,0</b>	<b>91</b>	<b>110</b>	<b>-17,3</b>

Fuente: INDEC, Dirección Nacional de Estadísticas del Sector Externo.

El valor de las importaciones de mayo de 2020 fue 31,8% inferior al registrado en igual período del año anterior. Se redujo 1.477 millones de dólares. Tanto las cantidades como los precios se contrajeron 26,0% y 7,8%, respectivamente.

Las importaciones de bienes de capital cayeron de manera interanual 30,6%; las cantidades bajaron 31,7% y los precios subieron 1,5%. Las importaciones de bienes intermedios descendieron 15,7%, producto de un descenso de 15,5% en precios y de 0,3% en cantidades. Las importaciones de combustibles y lubricantes cayeron 58,7%; las cantidades bajaron 51,2% y los precios, 15,2%. Las importaciones de piezas y accesorios para bienes de capital se contrajeron 48,6%; las cantidades disminuyeron 47,6% y los precios, 1,9%. Las importaciones de bienes de consumo cayeron 8,2%, las cantidades descendieron 4,6% y los precios, 3,8%. Las importaciones de vehículos automotores de pasajeros disminuyeron 76,0%; las cantidades bajaron 73,5% y los precios se contrajeron 8,6%.

Las mayores caídas interanuales de importaciones a nivel de posiciones arancelarias fueron:

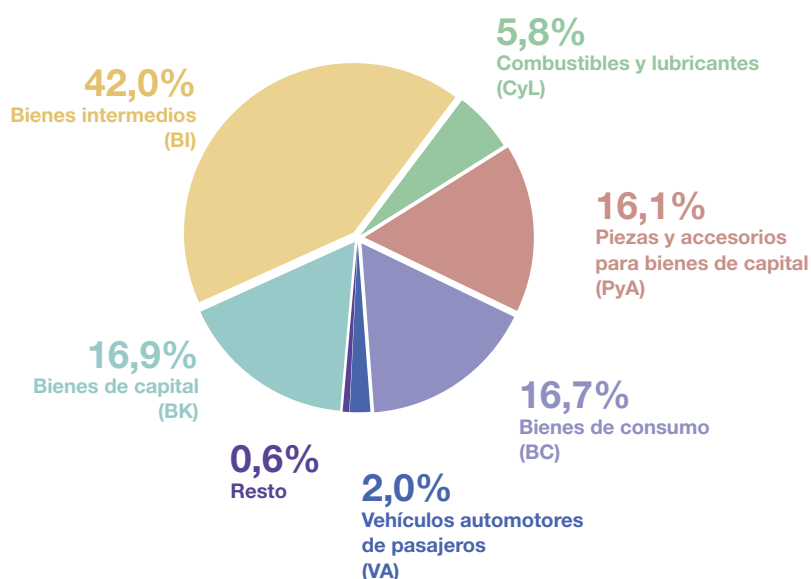
- Vehículos para transporte <= a 6 personas, de cilindrada > a 1.500 cm<sup>3</sup> y <= a 3.000 cm<sup>3</sup>, encendido por chispa (-106 millones de dólares).
- Gasóleo (-102 millones de dólares).
- Vehículos para transporte <= a 6 personas, de cilindrada > a 1.000 cm<sup>3</sup> y <= a 1.500 cm<sup>3</sup>, encendido por chispa (-70 millones de dólares).
- Partes destinadas a motores, generadores, grupos electrógenos y convertidores rotativos, n.c.op. (-50 millones de dólares).
- Gas natural licuado (-44 millones de dólares).
- Partes de calderas de vapor y de agua sobrecalentada (-43 millones de dólares).

A nivel de posiciones arancelarias aumentaron, de manera interanual principalmente, las importaciones de:

- Porotos de soja excluidos para siembra (64 millones de dólares).
- Artículos confeccionados no expresados ni comprendidos en otra parte, de telas sin tejer (48 millones de dólares).
- Aparatos y dispositivos para tratamiento de materias por operaciones que impliquen cambio de temperatura n.c.o.p. (20 millones de dólares).
- Cosechadoras-trilladoras (12 millones de dólares).
- Preparaciones químicas anticonceptivas a base de hormonas o de espermicidas (9 millones de dólares).

Gráfico 2.

Composición de las importaciones. Mayo de 2020



**Nota:** los totales por suma pueden no coincidir por redondeo en las cifras parciales.

**Fuente:** INDEC, Dirección Nacional de Estadísticas del Sector Externo.

## 4. Series desestacionalizadas y tendencia-ciclo

### 4.1 Exportaciones desestacionalizadas y tendencia-ciclo

En términos desestacionalizados, las exportaciones aumentaron 8,5%, en mayo, con respecto al mes anterior. Por su parte, la tendencia-ciclo se redujo 1,5% con relación a abril de 2020.

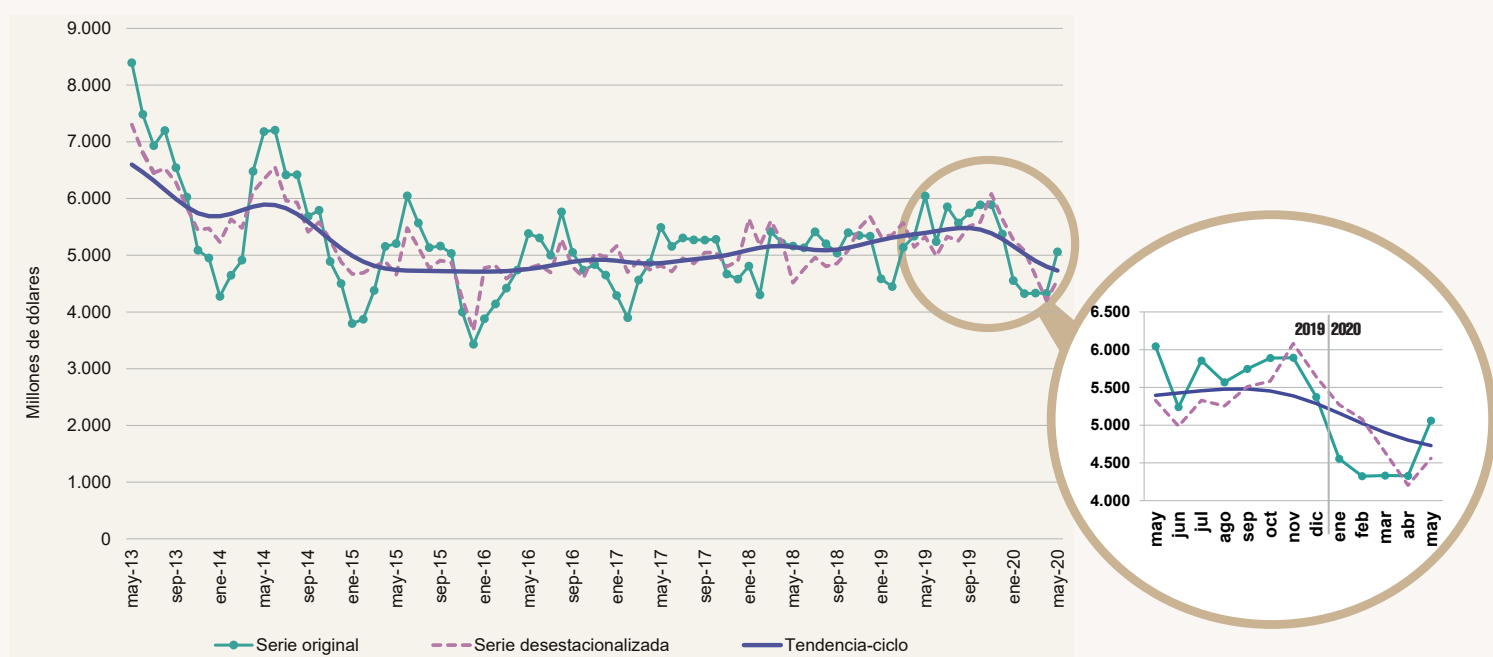
**Cuadro 7. Exportaciones argentinas. Serie original, desestacionalizada y tendencia-ciclo estimada con variaciones mensuales y anuales**

Período	Serie original	Serie desestacionalizada	Tendencia-ciclo	Variación serie original con respecto a igual período del año anterior	Variación desestacionalizada con respecto al mes anterior	Variación tendencia-ciclo con respecto al mes anterior	
		Millones de dólares			%		
2019	Mayo	6.044	5.327	5.395	17,1	3,5	0,5
	Junio	5.239	4.987	5.426	2,1	-6,4	0,6
	Julio	5.856	5.329	5.456	8,1	6,9	0,6
	Agosto	5.568	5.255	5.477	7,0	-1,4	0,4
	Septiembre	5.746	5.511	5.480	14,1	4,9	0,0
	Octubre	5.889	5.583	5.453	9,1	1,3	-0,5
	Noviembre	5.893	6.083	5.388	10,1	8,9	-1,2
	Diciembre	5.374	5.640	5.287	0,7	-7,3	-1,9
2020	Enero	4.556	5.271	5.159	-0,6	-6,6	-2,4
	Febrero	4.324	5.080	5.024	-2,8	-3,6	-2,6
	Marzo	4.333	4.639	4.901	-15,7	-8,7	-2,4
	Abril	4.329	4.203	4.802	-18,9	-9,4	-2,0
	Mayo	5.061	4.562	4.730	-16,3	8,5	-1,5

**Nota:** los cuadros con las series mensuales desestacionalizada y tendencia-ciclo se encuentran disponibles en: [www.indec.gov.ar/ftp/cuadros/economia/ica\\_anexo\\_cuadros\\_25\\_06\\_20.xls](http://www.indec.gov.ar/ftp/cuadros/economia/ica_anexo_cuadros_25_06_20.xls).

**Fuente:** INDEC, Dirección Nacional de Estadísticas del Sector Externo.

**Gráfico 3. Serie desestacionalizada y tendencia-ciclo de las exportaciones. Mayo 2013-mayo 2020**



**Fuente:** INDEC, Dirección Nacional de Estadísticas del Sector Externo.

## 4.2 Importaciones desestacionalizadas y tendencia-ciclo

En términos desestacionalizados, las importaciones de mayo tuvieron una variación positiva de 3,6% respecto al mes anterior. A su vez, la tendencia-ciclo registró una caída de 1,6% con relación a abril.

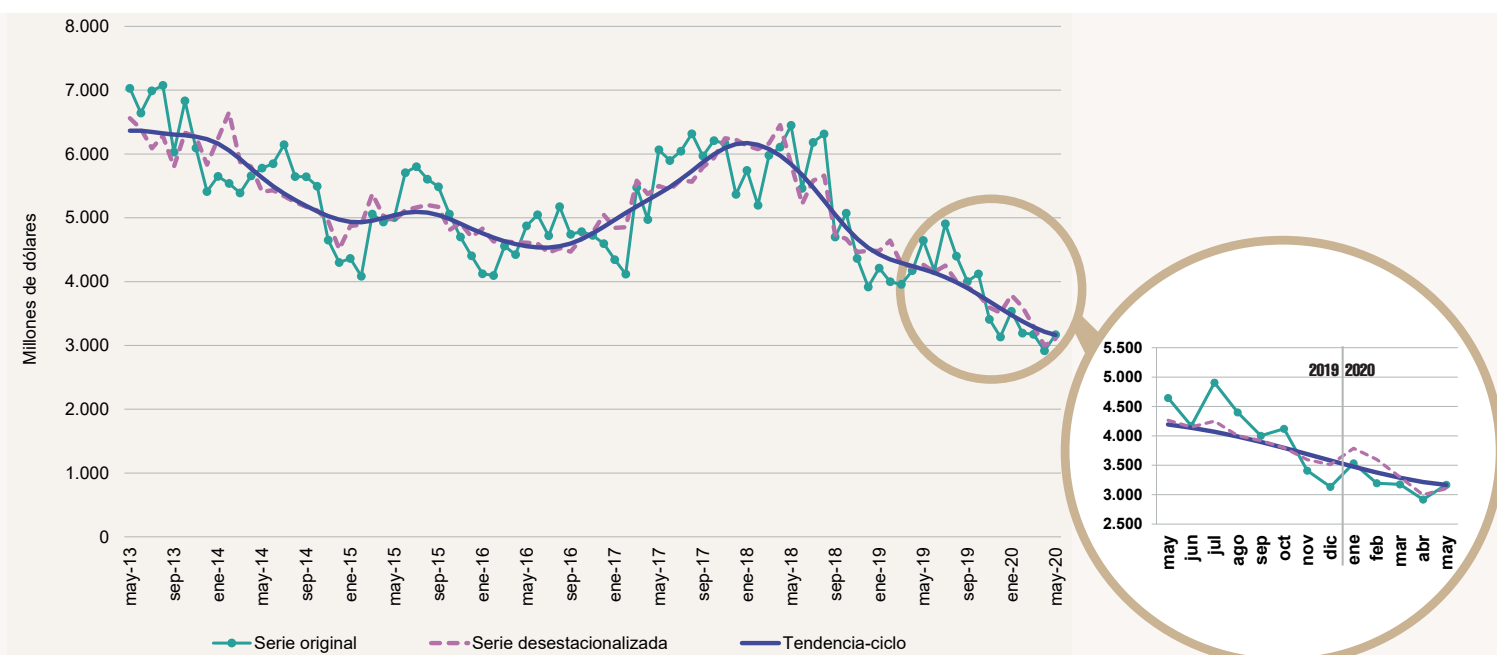
**Cuadro 8. Importaciones argentinas. Serie original, desestacionalizada y tendencia-ciclo estimada con variaciones mensuales y anuales**

Período	Serie original	Serie desestacionalizada	Tendencia-ciclo	Variación serie original con respecto a igual período del año anterior	Variación desestacionalizada con respecto al mes anterior	Variación tendencia-ciclo con respecto al mes anterior	
		Millones de dólares			%		
2019	Mayo	4.645	4.265	4.195	-28,0	0,8	-1,2
	Junio	4.171	4.150	4.138	-23,6	-2,7	-1,4
	Julio	4.905	4.251	4.070	-20,7	2,4	-1,6
	Agosto	4.400	4.005	3.989	-30,3	-5,8	-2,0
	Septiembre	4.002	3.920	3.897	-14,9	-2,1	-2,3
	Octubre	4.121	3.797	3.796	-18,8	-3,1	-2,6
	Noviembre	3.409	3.595	3.689	-21,9	-5,3	-2,8
	Diciembre	3.133	3.511	3.582	-20,0	-2,3	-2,9
2020	Enero	3.534	3.789	3.476	-16,1	7,9	-2,9
	Febrero	3.194	3.599	3.377	-20,1	-5,0	-2,9
	Marzo	3.175	3.300	3.288	-19,7	-8,3	-2,6
	Abril	2.918	2.997	3.215	-30,1	-9,2	-2,2
	Mayo	3.168	3.104	3.165	-31,8	3,6	-1,6

**Nota:** los cuadros con las series mensuales desestacionalizada y tendencia-ciclo se encuentran disponibles en: [www.indec.gov.ar/ftp/cuadros/economia/ica\\_anexo\\_cuadros\\_25\\_06\\_20.xls](http://www.indec.gov.ar/ftp/cuadros/economia/ica_anexo_cuadros_25_06_20.xls).

**Fuente:** INDEC, Dirección Nacional de Estadísticas del Sector Externo.

**Gráfico 4. Serie desestacionalizada y tendencia-ciclo de las importaciones. Mayo 2013-mayo 2020**



**Fuente:** INDEC, Dirección Nacional de Estadísticas del Sector Externo.

## 5. Intercambio comercial según zonas económicas y países seleccionados

**Cuadro 9. Balanza comercial, por zonas económicas y países seleccionados. Variación porcentual respecto a igual período de 2019. Mayo y primeros cinco meses de 2020**

Zonas económicas y países seleccionados	Mayo de 2020						Primeros cinco meses de 2020				
	Exportación <sup>e</sup>		Importación <sup>*</sup>		Saldo <sup>*</sup>	Exportación <sup>e</sup>		Importación <sup>*</sup>		Saldo <sup>*</sup>	
	Millones de dólares	Var. %	Millones de dólares	Var. %	Millones de dólares	Millones de dólares	Var. %	Millones de dólares	Var. %	Millones de dólares	
<b>Total</b>	<b>5.061</b>	<b>-16,3</b>	<b>3.168</b>	<b>-31,8</b>	<b>1.893</b>	<b>22.602</b>	<b>-11,5</b>	<b>15.990</b>	<b>-23,8</b>	<b>6.612</b>	
Mercosur	531	-48,0	774	-37,8	-242	3.767	-26,3	4.199	-25,3	-433	
Chile	218	-18,7	33	-34,0	185	1.231	-5,3	170	-26,4	1.061	
Resto de ALADI	204	-29,7	133	-28,9	71	1.343	2,4	682	-10,6	662	
SICA	25	-57,6	1	-50,0	24	233	-19,7	9	-10,0	224	
NAFTA	261	-51,4	395	-48,0	-135	1.512	-37,9	2.271	-33,1	-759	
Unión Europea (¹)	555	-26,5	522	-35,0	33	2.569	-19,0	2.797	-29,2	-228	
Reino Unido	69	///	25	///	44	210	///	125	///	85	
Suiza	134	20,7	34	-29,2	101	537	-4,6	164	-8,4	373	
CEI	66	6,5	10	-33,3	56	323	8,0	59	-39,2	264	
ASEAN	550	-10,3	217	-17,2	333	2.799	-2,6	995	-6,6	1.804	
China	963	25,1	656	-21,0	307	2.173	12,6	2.869	-21,8	-696	
República de Corea	46	-55,3	64	16,4	-17	161	-47,2	166	-31,4	-6	
Japón	24	-42,9	76	-19,1	-52	103	-29,0	291	-26,1	-188	
India	258	23,4	63	-1,6	195	972	17,2	350	18,7	621	
Medio Oriente	310	2,6	24	-40,0	286	1.269	-14,1	148	-34,8	1.121	
Magreb y Egipto	441	2,1	23	-48,9	418	1.373	-4,3	107	17,6	1.265	
SACU	24	-58,6	4	-75,0	20	144	-39,5	45	-26,2	99	
Oceanía	52	-38,1	13	160,0	39	262	-10,6	73	-39,2	189	
Resto del mundo	329	0,3	102	-19,7	227	1.622	4,7	470	-18,3	1.152	

(¹) Desde febrero de 2020, la Unión Europea quedó conformada con un total de 27 países. Los datos de Reino Unido se publican por separado.

Fuente: INDEC, Dirección Nacional de Estadísticas del Sector Externo.

### Mercosur

El intercambio con este bloque arrojó en mayo un saldo negativo de 242 millones de dólares. Las exportaciones alcanzaron 531 millones de dólares; fueron 48,0% inferiores a las de mayo de 2019 (-491 millones de dólares), debido a una caída en todos los rubros, principalmente en las ventas de MOI. El 73,1% de las exportaciones al bloque fueron destinadas a Brasil; 15,0%, a Uruguay; 11,2%, a Paraguay; y 0,4%, a Venezuela.

Las exportaciones de trigo y morcajo, excluidos trigo duro y para siembra, totalizaron 66 millones de dólares; vehículos para transporte de mercancías, de peso total con carga máxima <= a 5 t sumaron 41 millones de dólares; en menor medida se suman: vehículos para transporte <= a 6 personas, de cilindrada > a 1.500cm³ y <= a 3.000cm³, y vehículos para transporte de personas, de cilindrada > a 2.500cm³, que en conjunto representaron 22,6% de las exportaciones totales al bloque. También fueron significativas las exportaciones de: ajos frescos o refrigerados; malta sin tostar, entera o partida; naftas excluidas para petroquímica; aceites crudos de petróleo; motores de émbolo; cebollas frescas o refrigeradas; copolímeros de etileno y alfa-olefina; papas preparadas o conservadas; aparatos y dispositivos para licuefacción de aire u otros gases; y aluminio sin alear; el total equivale al 40,9% de las exportaciones al Mercosur.

Las importaciones desde el Mercosur alcanzaron 774 millones de dólares; fueron 37,8% inferiores a las del mismo mes del año anterior (-470 millones de dólares). Disminuyeron todos los usos económicos. Se destacaron principalmente las menores importaciones de vehículos automotores de pasajeros y de piezas y accesorios para bienes de capital. El 67,2% de las importaciones desde el Mercosur provinieron de Brasil; 29,7%, de Paraguay; y 3,1%, de Uruguay. Respecto de los productos, el 28,7% correspondió a porotos de soja excluidos para siembra. En mayo se importaron por este concepto 222 millones de dólares. Las importaciones desagregadas a nivel producto que siguieron en importancia fueron energía eléctrica; tractores de carreteras; aglomerados de hierro por proceso de pelletización; vehículos para transporte de pasajeros; cosechadoras-trilladoras; y neumáticos de caucho; que, en conjunto con el

capítulo 12 (principalmente poroto de soja excluido para siembra), sumaron 324 millones de dólares, el 41,9% de las importaciones desde este bloque. El comercio con el Mercosur representó 10,5% de las exportaciones totales y 24,4% de las importaciones totales.

### **Unión Europea**

En mayo, el intercambio comercial con la Unión Europea arrojó un saldo positivo de 33 millones de dólares. Las exportaciones totalizaron 555 millones de dólares, lo que registró una disminución de 26,5% en relación con el mismo mes del año anterior (-200 millones de dólares). Se observaron caídas principalmente en las MOI y, en menor medida, en las MOA. De un total de veintisiete países, los diez que registraron mayores exportaciones concentraron el 96,4% de las ventas externas al bloque: España, Países Bajos (incluye el puerto de Rotterdam, tránsito hacia otros países), Italia, Alemania, Irlanda, Dinamarca, Polonia, Francia, Bélgica, y Grecia, en ese orden. El 54,8% de las exportaciones totales a la Unión Europea reflejó las ventas de harina y pellets de la extracción del aceite de soja, limones y otros maníes crudos n.c.o.p.

Las importaciones desde la Unión Europea alcanzaron 522 millones de dólares, con una baja de 35,0% respecto a igual período del año anterior (-281 millones de dólares). Se registraron caídas principalmente de las compras externas de piezas y accesorios para bienes de capital. El 88,9% de las importaciones totales desde el bloque correspondieron a Alemania, Italia, España, Francia, Irlanda, Países Bajos, Bélgica, Hungría, Suecia, y Finlandia, en ese orden. Las compras a Alemania representaron 35,4% del total de adquisiciones a la Unión Europea. Las importaciones de productos comprendidos en el capítulo 30 (productos farmacéuticos); en el capítulo 84 (reactores nucleares, calderas, máquinas, aparatos y artefactos mecánicos; partes de estas máquinas o aparatos); en el capítulo 87 (vehículos automóviles, tractores, velocípedos y demás vehículos terrestres; sus partes y accesorios); en el capítulo 29 (productos químicos orgánicos); y en el capítulo 85 (máquinas, aparatos y material eléctrico y sus partes; aparatos de grabación o reproducción de sonido, aparatos de grabación o reproducción de imagen y sonido en televisión y las partes y accesorios de estos aparatos) sumaron 327 millones de dólares, el 62,7% de las importaciones totales desde la Unión Europea. En particular, las compras correspondientes a los capítulos 30 y 84 ascendieron a 115 millones de dólares y 114 millones de dólares, respectivamente, lo que en conjunto equivale al 43,8% del total de lo adquirido a la región.

En mayo, el comercio con la Unión Europea representó 11,0% de las exportaciones totales y 16,5% de las importaciones totales.

### **NAFTA**

El intercambio comercial con este bloque registró en mayo un saldo negativo de 135 millones de dólares. Las exportaciones alcanzaron 261 millones de dólares, con una caída respecto de mayo de 2019 de 51,4% (-276 millones de dólares). Esta baja se debió principalmente a menores ventas de combustibles y energía y de MOI. Los principales productos de exportación fueron vinos no espumosos; aceites crudos de petróleo; aluminio sin alear; aviones y otras aeronaves; oro para uso no monetario; miel natural; peras frescas; limones; aleaciones de aluminio; productos planos de hierro y acero, sin alear; jugos agrios; jugos de uva; y maíz en grano. En conjunto, estos productos representaron el 50,5% de las exportaciones totales con ese destino. Estados Unidos absorbió 75,4% de las exportaciones totales a NAFTA; México, 14,1%; y Canadá, 10,6%.

Las importaciones totalizaron 395 millones de dólares. Disminuyeron 48,0% (-364 millones de dólares) respecto de igual mes del año anterior, debido principalmente a la caída de combustibles y lubricantes. El 80,8% de las importaciones desde NAFTA provinieron de Estados Unidos; 15,4%, de México; y 3,8%, de Canadá. Se destacaron las compras de los productos comprendidos en el capítulo 84 (reactores nucleares, calderas, máquinas, aparatos y artefactos mecánicos; partes de estas máquinas o aparatos); en el capítulo 29 (productos químicos orgánicos); en el capítulo 39 (plástico y sus manufacturas); en el capítulo 30 (productos farmacéuticos); y en el capítulo 31 (abonos); que en conjunto sumaron 202 millones de dólares, 51,0% del total importado desde NAFTA. En particular, las compras correspondientes al capítulo 84 representaron en mayo 15,5% del total de adquisiciones a la región (61 millones de dólares).

El comercio con el NAFTA representó 5,1% de las exportaciones totales y 12,5% de las importaciones totales.

## China

El intercambio con China registró, en mayo, un saldo comercial positivo de 307 millones de dólares. Las exportaciones sumaron 963 millones de dólares, con un aumento de 25,1% (193 millones de dólares) respecto a igual mes del año anterior, debido principalmente a un incremento en las ventas de productos primarios. Por su parte, el 60,7% de las exportaciones de este mes se concentró en porotos de soja excluidos para siembra.

Las importaciones desde China totalizaron 656 millones de dólares. Decrecieron 21,0% con respecto a igual mes del año anterior (-174 millones de dólares) debido a caídas principalmente de piezas y accesorios para bienes de capital. A nivel de capítulos, los productos comprendidos en el capítulo 85 (máquinas, aparatos y material eléctrico y sus partes; aparatos de grabación o reproducción de sonido, aparatos de grabación o reproducción de imagen y sonido en televisión y las partes y accesorios de estos aparatos); en el capítulo 84 (reactores nucleares, calderas, máquinas, aparatos y artefactos mecánicos; partes de estas máquinas o aparatos), y en el capítulo 29 (productos químicos orgánicos); totalizaron 377 millones de dólares y equivalieron al 57,5% del total importado desde China. En particular, las adquisiciones correspondientes al capítulo 85, representaron 151 millones de dólares; 23,1% del total de compras a la región.

En mayo, el comercio con China implicó 19,0% de las exportaciones totales y 20,7% de las importaciones totales.

## ASEAN

En mayo, el intercambio comercial con ASEAN registró un superávit de 333 millones de dólares. Las exportaciones sumaron 550 millones de dólares. Disminuyeron 10,3% en relación con el mismo mes del año anterior (-63 millones de dólares), debido principalmente a una caída de ventas de MOA. De los diez países que componen el bloque, Viet Nam, Malasia, Indonesia y Tailandia, en ese orden, absorbieron el 93,7% de las exportaciones totales a la región. En particular, las exportaciones a Viet Nam representaron el 62,3% de las ventas totales a la región. El 88,9% de las ventas a ASEAN estuvieron compuestas por dos productos: harina y pellets de la extracción del aceite de soja, y maíz en grano.

Las importaciones sumaron 217 millones de dólares. Disminuyeron 17,2% con respecto a igual mes del año anterior (-45 millones de dólares), debido principalmente a menores compras de piezas y accesorios para bienes de capital y, en menor medida, de bienes de consumo. El principal origen de las compras fue Tailandia (52,2% del total importado). Por último, el 12,9% de las adquisiciones del bloque correspondieron a motores de émbolo y partes y accesorios de carrocerías.

En mayo, el comercio con ASEAN representó 10,9% de las exportaciones totales y 6,8% de las importaciones totales.

## Chile

El comercio con este país arrojó, en mayo, un superávit de 185 millones de dólares. Las exportaciones ascendieron a 218 millones de dólares; cayeron 18,7% con respecto al mismo mes del año anterior (-50 millones de dólares). Esto fue consecuencia de caídas en todos los rubros, principalmente de menores ventas de MOI. A nivel de productos, el 50,7% del total estuvo compuesto por gas natural; maíz en grano; carne bovina; aceite de soja, aceite de girasol y otras mezclas de aceites refinados; aceites crudos de petróleo; arroz no parbolizado; papel y cartón; grasas y aceites animales o vegetales; vehículos para transporte de mercancías; alimentos para perros o gatos; desodorantes y antitranspirantes corporales líquidos; y gas licuado de petróleo.

Las importaciones desde Chile sumaron 33 millones de dólares; disminuyeron 34,0% con respecto al valor registrado en mayo de 2019. Se destacaron principalmente las menores compras de bienes intermedios. Con relación a los productos importados, el 33,9% del total de adquisiciones estuvo compuesto por tomates preparados o conservados; salmones; almendras; papel y cartón estucados; y alambre de cobre refinado.

El comercio con Chile ascendió a 4,3% de las exportaciones totales y 1,0% de las importaciones totales.

### **Magreb y Egipto**

En mayo, el intercambio comercial con este bloque arrojó un superávit de 418 millones de dólares. Las exportaciones ascendieron a 441 millones de dólares; subieron 2,1% respecto a las del mismo mes del año anterior (9 millones de dólares). Este incremento se debió a mayores envíos de MOA. El 91,3% de las exportaciones al bloque se concentraron en cuatro productos: maíz en grano –representó 46,2% del total–; porotos de soja excluidos para siembra; aceite de soja en bruto; y harina y pellets de la extracción del aceite de soja. En mayo, las ventas a Egipto representaron 53,4% de las exportaciones totales al bloque; mientras que las correspondientes a Argelia y Marruecos significaron 29,6% y 15,1% del total, respectivamente.

Las importaciones totalizaron 23 millones de dólares; con un decrecimiento de 21 millones de dólares respecto a igual mes del año anterior, atribuible principalmente a menores compras de bienes intermedios. El principal origen de las compras fue Marruecos (47,5% del total importado). Por último, el 65,7% de las adquisiciones de la zona correspondieron a urea y a fosfato de diamónico.

El comercio con Magreb y Egipto representó, en mayo, 8,7% de las exportaciones totales y 0,7% de las importaciones totales.

### **Medio Oriente**

El intercambio comercial con Medio Oriente tuvo en mayo un superávit de 286 millones de dólares. Las exportaciones totalizaron 310 millones de dólares, 2,6% superiores a las del mismo mes del año anterior (8 millones de dólares), debido a mayores ventas de MOA y de productos primarios, que lograron compensar la caída principalmente en combustibles y energía. De los países que conforman la zona, los primeros siete destinos representaron el 89,1% del total de las exportaciones: Arabia Saudita, Jordania, Yemen, Líbano, Emiratos Árabes Unidos, Irán, e Israel. En particular, Arabia Saudita y Jordania acumularon el 55,7% del total de envíos al bloque. En referencia a los productos vendidos, harina y pellets de la extracción del aceite de soja; maíz en grano; aceite de soja en bruto; porotos de soja; tubos sin costura; aceites crudos de petróleo; yerba mate; salvados, moyuelos y residuos de leguminosas; cebada en grano; y tortas, harinas y pellets de grasas o aceites de girasol representaron el 85,9% del total de las exportaciones.

Las importaciones desde esta zona ascendieron a 24 millones de dólares y disminuyeron 40,0% respecto de mayo de 2019, debido principalmente a menores compras de combustibles y lubricantes. El principal origen de las compras fue Israel (49,6% del total importado). Por último, el 37,0% de las adquisiciones de la zona correspondió a fosfato monoamónico y herbicidas.

El comercio con Medio Oriente representó 6,1% de las exportaciones totales y 0,8% de las importaciones totales.

### **Principales socios comerciales**

En mayo, los principales destinos de las exportaciones argentinas fueron China, Brasil, Viet Nam, India, Egipto, Chile, Estados Unidos, Suiza, Argelia y España, en ese orden. En conjunto acumularon el 59,0% del total de ventas externas.

Por su parte, los principales países de origen de las importaciones fueron China, Brasil, Estados Unidos, Paraguay, Alemania, Tailandia, Bolivia, Japón, Italia y República de Corea, que representaron el 73,4% del total de compras al exterior.

Los superávits más importantes de mayo correspondieron al comercio con Viet Nam (309 millones de dólares), China (307 millones de dólares), Egipto (235 millones de dólares), India (195 millones de dólares), Chile (185 millones de dólares), Argelia (120 millones de dólares), Arabia Saudita (110 millones de dólares), Suiza (101 millones de dólares), Países Bajos (82 millones de dólares) y Turquía (76 millones de dólares).

Los déficits más importantes de mayo se registraron con Paraguay (-170 millones de dólares), Brasil (-131 millones de dólares), Alemania (-126 millones de dólares), Estados Unidos (-123 millones de dólares), Tailandia (-70 millones de dólares), Japón (-52 millones de dólares), Bolivia (-49 millones de dólares), Francia (-29 millones de dólares), México (-24 millones de dólares) y República de Corea (-17 millones de dólares).

## 6. Otros temas

### 6.1 Exportaciones netas de productos relacionados con la soja de mayo de 2020

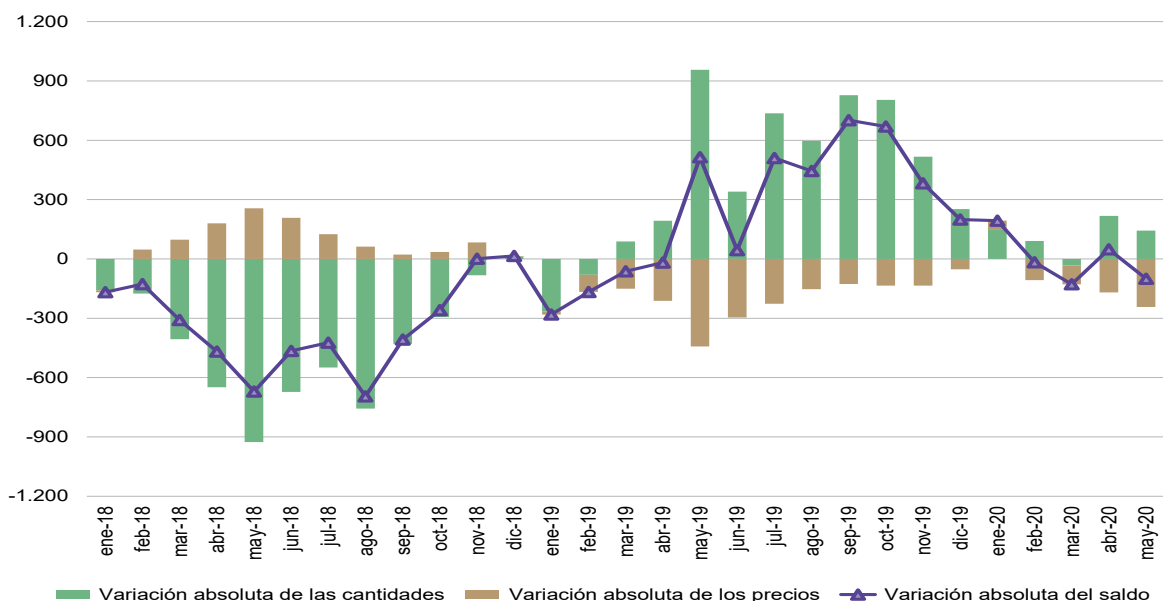
El conjunto de las exportaciones de los principales productos relacionados con la soja y sus subproductos (porotos de soja, excluidos para siembra; aceite de soja en bruto; harina y pellets de la extracción del aceite de soja; y biodiésel y sus mezclas) sumó, en mayo, 1.911 millones de dólares; registró una baja de 1,8% respecto a igual período del año anterior (-36 millones de dólares). Esto fue producto de una caída en precios de 12,1% y un incremento en cantidades de 11,7%. Los precios de todos los subproductos registraron caídas: harina y pellets de la extracción del aceite de soja (-13,2%); porotos de soja, excluidos para siembra (-11,6%); y aceite de soja (-6,3%). En relación a las cantidades, hubo un incremento de las de porotos de soja, excluidos para siembra (35,6%); aceite de soja (24,5%); y harina y pellets de la extracción del aceite de soja (7,1%). No se registraron exportaciones de biodiésel y sus mezclas en mayo.

Por su parte, las importaciones de porotos de soja (excluidos para siembra) y sus principales derivados fueron de 222 millones de dólares, 64 millones de dólares más que en igual período del año anterior; las cantidades aumentaron 41,6% y los precios disminuyeron 0,8%. Las importaciones de porotos de soja, excluidos para siembra se realizaron bajo el régimen de importaciones temporarias con el objetivo de ser industrializadas y provinieron de Paraguay y Brasil, en ese orden. Además, se registraron, en menor medida, importaciones de harina y pellets de la extracción del aceite de soja originarias de Brasil.

Por lo tanto, en mayo, respecto de igual mes del año anterior, las exportaciones netas (exportaciones menos importaciones) de los cuatro principales productos derivados del cultivo de la soja y sus subproductos registraron una caída de 100 millones de dólares. Este descenso se debió a que se produjo un aumento en importaciones y una caída en exportaciones en dicho período.

En el siguiente gráfico se puede observar la variación de las exportaciones netas de los principales productos relacionados con la soja y sus subproductos, respecto al mismo período del año anterior, según variaciones absolutas de precios y cantidades en millones de dólares.

**Gráfico 5. Evolución de las exportaciones netas de los principales productos del complejo soja según variaciones absolutas de precios y cantidades en millones de dólares. Enero 2018-mayo 2020**



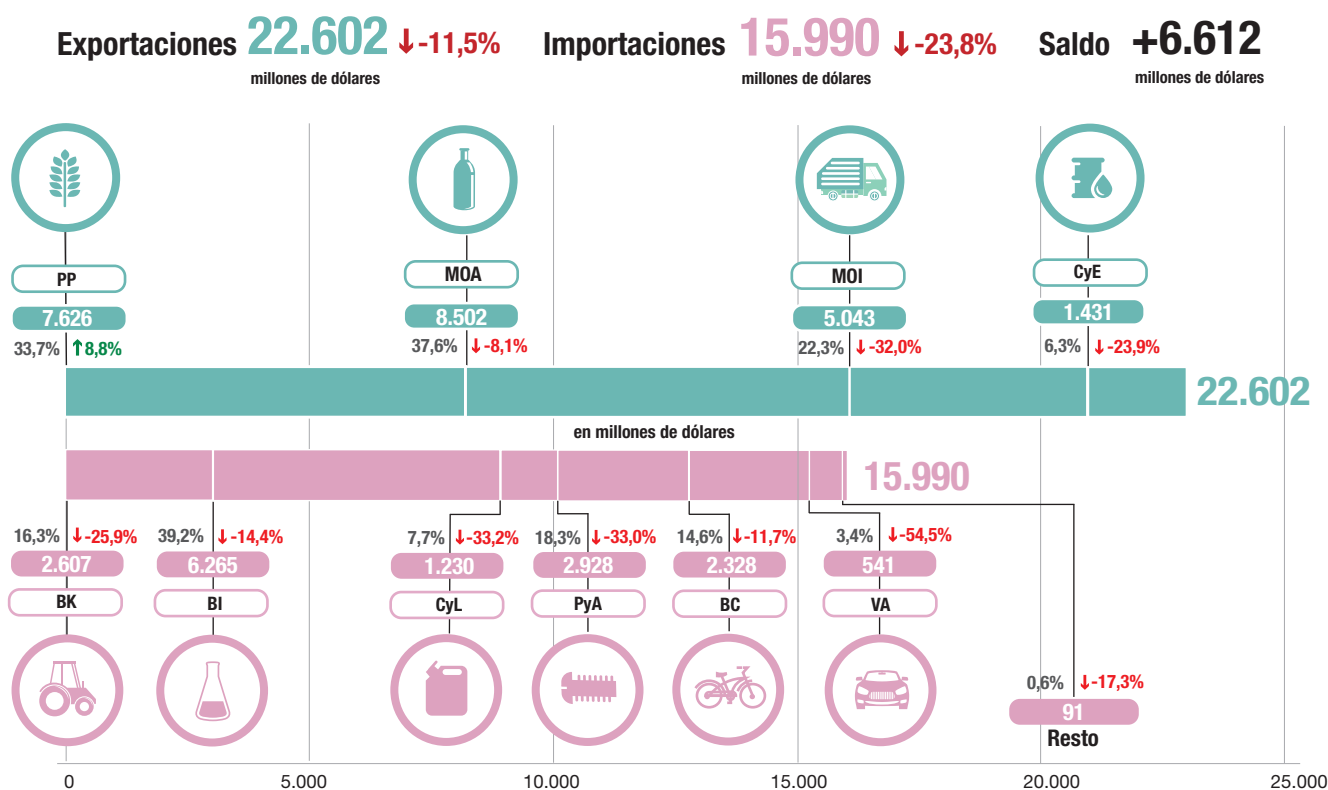
Fuente: INDEC, Dirección Nacional de Estadísticas del Sector Externo.

## Resultados de los primeros cinco meses de 2020

Gráfico 6.

Exportaciones por grandes rubros e importaciones por usos económicos.

En millones de dólares, participación y variación porcentual. Primeros cinco meses de 2020



Productos primarios (PP) | Manufacturas de origen agropecuario (MOA) | Manufacturas de origen industrial (MOI) | Combustibles y energía (CyE) |

Bienes de capital (BK) | Bienes intermedios (BI) | Combustibles y lubricantes (CyL) | Piezas y accesorios para bienes de capital (PyA) | Bienes de consumo (BC) | Vehículos automotores de pasajeros (VA)

↑↓ = Variación porcentual respecto a igual período del año anterior.

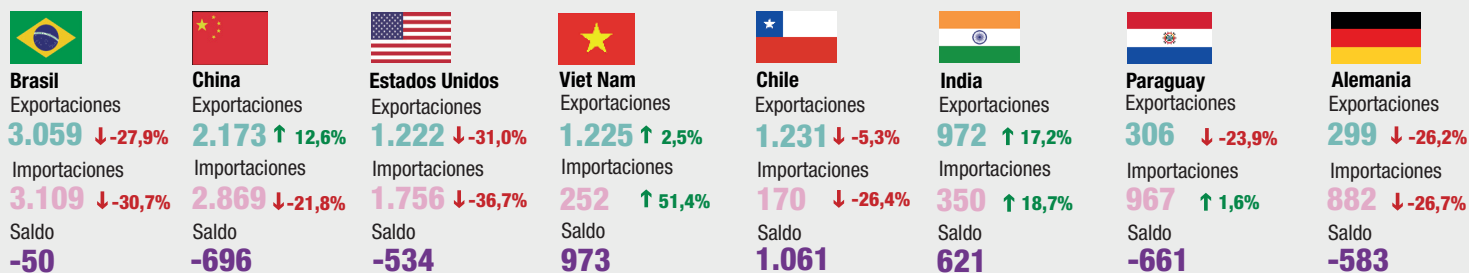
Fuente: INDEC, Dirección Nacional de Estadísticas del Sector Externo.

Gráfico 7.

Principales socios comerciales. Primeros cinco meses de 2020

### Principales socios comerciales

Cinco meses acumulados



Fuente: INDEC, Dirección Nacional de Estadísticas del Sector Externo.

## Introducción

En los primeros cinco meses de 2020, las exportaciones alcanzaron 22.602 millones de dólares y las importaciones, 15.990 millones de dólares. El intercambio comercial (exportaciones más importaciones) disminuyó 17,1% y alcanzó un valor de 38.592 millones de dólares. La balanza comercial registró un superávit comercial de 6.612 millones de dólares.

Las exportaciones en los primeros cinco meses de 2020 disminuyeron 11,5% (-2.948 millones de dólares) respecto al mismo período de 2019, las cantidades se redujeron 7,3% y los precios, 4,5%. A nivel de grandes rubros, MOI, combustibles y energía, y MOA descendieron 32,0%, 23,9% y 8,1%, respectivamente, mientras que productos primarios aumentaron 8,8%.

Las importaciones disminuyeron 23,8% respecto a igual período del año anterior (-4.993 millones de dólares). Las cantidades bajaron 19,4% y los precios se contrajeron 5,4%. Las importaciones de bienes de capital cayeron 25,9%; las de bienes intermedios, 14,4%; las de combustibles y lubricantes, 33,2%; las de piezas y accesorios para bienes de capital, 33,0%; las de bienes de consumo, 11,7%; y las de vehículos automotores de pasajeros, 54,5% (ver cuadro 10).

El superávit comercial se debió principalmente a una caída en las importaciones, fundamentalmente, de máquinas, aparatos y material eléctrico y sus partes; reactores nucleares, calderas, máquinas, aparatos y artefactos mecánicos y sus partes; vehículos terrestres, sus partes y accesorios; combustibles minerales, aceites minerales y productos de su destilación; y semillas y frutos oleaginosos, entre otras. Paralelamente, se destacó un aumento de las exportaciones de semillas y frutos oleaginosos; cereales; y carne y despojos comestibles.

Las exportaciones netas del capítulo 87 –vehículos automóviles, tractores, velocípedos y demás vehículos terrestres; sus partes y accesorios– presentaron un saldo negativo de 375 millones de dólares. Las exportaciones disminuyeron 1.188 millones de dólares y las importaciones cayeron 850 millones de dólares, respecto de igual período del año anterior, lo que significó una caída de 338 millones de dólares en las exportaciones netas de este capítulo.

Las exportaciones netas de los principales productos y subproductos derivados del cultivo de la soja (porotos de soja, excluidos para siembra; aceite de soja en bruto; harina y pellets de la extracción del aceite de soja; y biodiésel y sus mezclas) registraron una suba de 47 millones de dólares debido a que el descenso en importaciones fue superior a la caída en las exportaciones (ver sección 8.1).

En los primeros cinco meses de 2020, los principales socios comerciales (tomando en cuenta la suma de exportaciones e importaciones) fueron Brasil, China y Estados Unidos, en ese orden. Las exportaciones a Brasil alcanzaron 3.059 millones de dólares y las importaciones, 3.109 millones de dólares. El saldo comercial fue deficitario de 50 millones de dólares. Las exportaciones a China sumaron 2.173 millones de dólares y las importaciones, 2.869 millones de dólares. El déficit comercial en este caso fue de 696 millones de dólares. Las exportaciones a Estados Unidos sumaron 1.222 millones de dólares y las importaciones alcanzaron 1.756 millones de dólares. El déficit con Estados Unidos en los primeros cinco meses fue de 534 millones de dólares. Estos tres países en conjunto absorbieron 28,6% de las exportaciones de la Argentina y abastecieron 48,4% de las importaciones.

### 7.1

#### Exportaciones de los primeros cinco meses de 2020

Las mayores caídas de las exportaciones correspondieron a vehículos automóviles, tractores, velocípedos y demás vehículos terrestres; sus partes y accesorios –fundamentalmente vehículos para transporte de mercancías, de peso total con carga máxima  $\leq$  a 5 t, encendido por compresión, y vehículos para transporte  $\leq$  a 6 personas, de cilindrada  $>$  a 1.000  $\text{cm}^3$  y  $\leq$  a 1.500  $\text{cm}^3$ , encendido por chispa– (-1.188 millones de dólares); residuos y desperdicios de la industria alimenticia –principalmente harina y pellets de la extracción del aceite de soja– (-443 millones de dólares); combustibles minerales, aceites minerales y productos de su destilación –fundamentalmente aceites crudos de petróleo, y fueloil– (-425 millones de dólares); perlas naturales finas o cultivadas, piedras preciosas o semipreciosas –esencialmente oro para uso no monetario, formas en bruto de aleación dorada o bullón dorado, y plata en bruto– (-199 millones de dólares); preparaciones de hortalizas,

frutas u otros frutos o demás partes de plantas –esencialmente maníes preparados o conservados en formas n.c.o.p., y papas preparadas o conservadas sin vinagre o ácido acético, congeladas– (-159 millones de dólares); reactores nucleares, calderas, máquinas, aparatos y artefactos mecánicos, y sus partes –fundamentalmente motores de émbolo, diésel o semidiésel, para vehículos automotores, cilindrada > a 3.500 cm<sup>3</sup>, y válvulas de admisión o escape para motores n.c.o.p.– (-158 millones de dólares); productos diversos de las industrias químicas –esencialmente biodiésel y sus mezclas– (-111 millones de dólares); manufacturas de fundición, hierro o acero –fundamentalmente tubos sin costura, aceros aleados sin revestir, diámetro <= a 229 mm para entubación o producción de pozos de petróleo o gas, y tubos sin costura, de hierro o acero excluidos de acero inoxidable, para oleoductos o gasoductos– (-110 millones de dólares); pieles (excepto la peletería) y cueros –principalmente cueros y pieles curtidos de bovino, depilados, secos– (-97 millones de dólares); plástico y sus manufacturas –principalmente polipropileno sin carga, en formas primarias, policloruro de vinilo sin mezclar con otras sustancias, obtenido por suspensión, en formas primarias, y polietileno densidad >= 0,94, sin carga, en formas primarias, n.c.o.p.– (-93 millones de dólares).

Los mayores aumentos interanuales, a nivel de capítulo, fueron semillas y frutos oleaginosos –fundamentalmente otros maníes crudos n.c.o.p., y porotos de soja excluidos para siembra– (501 millones de dólares); cereales –principalmente maíz en grano, y trigo y morcajo, excluidos trigo duro y para siembra– (164 millones de dólares); carne y despojos comestibles –en particular carne bovina, deshuesada, congelada, y cortes de carne bovina congelada, sin deshuesar, n.c.o.p.– (117 millones de dólares); leche y productos lácteos, huevos de ave, miel natural –principalmente leche entera, en polvo, gránulos o similares, sin azucarar, y miel natural– (95 millones de dólares); hortalizas, plantas, raíces y tubérculos alimenticios –principalmente ajos frescos o refrigerados excluidos para siembra, y garbanzos secos desvainados excluidos para siembra– (66 millones de dólares); frutas y frutos comestibles –principalmente limones y peras frescas– (45 millones de dólares); objetos de arte o colección y antigüedades –en particular pinturas y dibujos hechos totalmente a mano– (11 millones de dólares); jabón, agentes de superficie orgánicos, preparaciones para lavar, preparaciones lubricantes –principalmente preparaciones tensoactivas para lavar, acondicionadas para la venta por menor– (8 millones de dólares); preparaciones alimenticias diversas –fundamentalmente complementos alimenticios, levaduras vivas excluida la *saccharomyces boulardii*– (4 millones de dólares); y barcos y demás artefactos flotantes –principalmente barcos faro, barcos bomba, pontones grúa, diques flotantes y otros barcos en los que la navegación sea accesoria– (3 millones de dólares).

## 7.2

### Importaciones de los primeros cinco meses de 2020

Las mayores caídas interanuales, a nivel capítulo, correspondieron a máquinas, aparatos y material eléctrico y sus partes (-970 millones de dólares); reactores nucleares, calderas, máquinas, aparatos y artefactos mecánicos y sus partes (-942 millones de dólares); vehículos automóviles, tractores, velocípedos y demás vehículos terrestres (-850 millones de dólares); combustibles minerales, aceites minerales y productos de su destilación (-589 millones de dólares); semillas y frutos oleaginosos (-281 millones de dólares); instrumentos y aparatos de óptica, fotografía o cinematografía, instrumentos y aparatos médico-quirúrgicos y sus partes y accesorios (-154 millones de dólares); manufacturas de fundición, hierro o acero (-128 millones de dólares); y fundición, hierro y acero (-123 millones de dólares); entre otras.

A nivel de posiciones arancelarias los principales descensos fueron:

- Vehículos para transporte <= a 6 personas, de cilindrada > a 1.500 cm<sup>3</sup> y <= a 3.000 cm<sup>3</sup>, encendido por chispa (-379 millones de dólares).
- Partes destinadas a motores, generadores, grupos electrógenos y convertidores rotativos, n.c.o.p. (-301 millones de dólares).
- Porotos de soja excluidos para siembra (-276 millones de dólares).
- Gasóleo (-248 millones de dólares).
- Vehículos para transporte <= a 6 personas, de cilindrada > a 1.000 cm<sup>3</sup> y <= a 1.500 cm<sup>3</sup>, encendido por chispa (-233 millones de dólares).

Los mayores aumentos interanuales de las importaciones, a nivel de capítulo, fueron los demás artículos textiles confeccionados, juegos, prendería y trapos (56 millones de dólares); productos químicos orgánicos (19 millones de dólares); fibras sintéticas o artificiales discontinuas (14 millones de dólares); frutas y frutos comestibles, cortezas de agrios (cítricos), melones o sandías (14 millones de dólares); y tejidos de punto (9 millones de dólares).

A nivel de posiciones arancelarias los incrementos más destacados fueron:

- Artículos confeccionados no expresados ni comprendidos en otra parte, de telas sin tejer (57 millones de dólares).
- Pigmentos de dióxido de titanio, con contenido  $\geq$  80%, tipo rutilo (38 millones de dólares).
- Cosechadoras-trilladoras (36 millones de dólares).
- Hidrogenoortofosfato de diamonio (fosfato diamónico) (36 millones de dólares).
- Partes para aparatos receptores de radiotelefonía, radiotelegrafía, radiodifusión, televisión, videomonitores y videoproyectores (33 millones de dólares).

### 7.3

#### Intercambio comercial según zonas económicas y países seleccionados. Primeros cinco meses de 2020

##### Mercosur

En los cinco meses transcurridos de 2020, se registró un déficit con el Mercosur de 433 millones de dólares, fue el tercer déficit comercial en magnitud en relación con los resultados de los intercambios con los otros bloques, después de los registrados con NAFTA y China. Las exportaciones sumaron 3.767 millones de dólares; disminuyeron 1.341 millones de dólares respecto de igual período de 2019, mientras que las importaciones se redujeron 1.424 millones de dólares. El comercio con el Mercosur concentró 16,7% de las exportaciones argentinas totales y 26,3% de las importaciones.

##### Unión Europea

Durante el período enero-mayo, el comercio con este bloque arrojó un saldo negativo de 228 millones de dólares. Las exportaciones sumaron 2.569 millones de dólares, lo que implica una disminución de 601 millones de dólares con respecto al mismo período del año anterior. Las importaciones se redujeron, de manera interanual, 1.151 millones de dólares. El comercio con la Unión Europea concentró 11,4% de las exportaciones argentinas totales y 17,5% de las importaciones.

##### NAFTA

En los cinco primeros meses de 2020 el intercambio comercial con este bloque arrojó un saldo negativo de 759 millones de dólares. Es el de mayor magnitud de todos los bloques o países tratados en este informe. Las exportaciones sumaron 1.512 millones de dólares, con una disminución de 922 millones de dólares respecto de igual período de 2019. Las importaciones sumaron 2.271 millones de dólares y descendieron 1.122 millones de dólares. El comercio con NAFTA equivalió a 6,7% de las exportaciones argentinas totales y 14,2% de las importaciones.

##### China

El intercambio comercial con este país, en los primeros cinco meses de 2020, registró un déficit de 696 millones de dólares, el segundo en importancia después del registrado con NAFTA. Se registraron exportaciones por 2.173 millones de dólares, con una suba de 12,6% (244 millones de dólares) con respecto de igual período de 2019. Las importaciones sumaron 2.869 millones de dólares y se redujeron 802 millones de dólares en relación con los mismos meses del año anterior. El intercambio con China representó 9,6% de las exportaciones argentinas totales y 17,9% de las importaciones.

## ASEAN

En los cinco meses transcurridos de 2020 el comercio con este bloque arrojó un superávit de 1.804 millones de dólares. Fue el de mayor magnitud entre los registrados con los diferentes países y bloques económicos que se destacan en este informe. Las exportaciones alcanzaron 2.799 millones de dólares; disminuyeron 75 millones de dólares respecto de igual período de 2019. Las importaciones sumaron 995 millones de dólares y se redujeron 70 millones de dólares con respecto a 2019. El comercio con ASEAN significó 12,4% de las exportaciones y 6,2% de las importaciones totales.

## Chile

En los cinco primeros meses de 2020, el intercambio con Chile exhibió un superávit de 1.061 millones de dólares. Las exportaciones fueron de 1.231 millones de dólares; disminuyeron 69 millones de dólares respecto de igual período del año anterior. A su vez, las importaciones se redujeron 61 millones de dólares en relación con 2019. El comercio con Chile equivalió a 5,5% de las exportaciones y 1,1% de las importaciones totales.

## Magreb y Egipto

El intercambio comercial con este bloque, en los cinco meses transcurridos de 2020, arrojó un superávit de 1.265 millones de dólares. Fue el segundo saldo positivo en magnitud entre los obtenidos con los bloques y países considerados, luego del registrado con ASEAN. Las exportaciones del período sumaron 1.373 millones de dólares y disminuyeron 62 millones de dólares respecto de igual período de 2019, mientras que las importaciones crecieron 16 millones de dólares. En este período, el comercio con Magreb y Egipto significó 6,1% de las exportaciones y 0,7% de las importaciones totales.

## Medio Oriente

El comercio con este bloque tuvo un superávit de 1.121 millones de dólares. Fue el tercer mayor saldo positivo en magnitud entre los obtenidos con los países y bloques económicos mencionados en este informe, siguiendo a los registrados con ASEAN y Magreb y Egipto. En los cinco meses transcurridos de 2020, las exportaciones totalizaron 1.269 millones de dólares; se redujeron 14,1% respecto de igual período de 2019 (-208 millones de dólares). Las importaciones totalizaron 148 millones de dólares y disminuyeron 34,8% (-79 millones de dólares). El intercambio con Medio Oriente significó 5,6% de las exportaciones y 0,9% de las importaciones totales.

## Principales socios comerciales

En los primeros cinco meses de 2020, los principales destinos de las exportaciones argentinas fueron Brasil, China, Chile, Viet Nam, Estados Unidos, India, Indonesia, Perú, Países Bajos y Egipto, en ese orden, que en conjunto acumularon el 55,2% del total de ventas externas.

Por su parte, los principales países de origen de las importaciones fueron Brasil, China, Estados Unidos, Paraguay, Alemania, Bolivia, Tailandia, Italia, México e India, que representaron el 72,5% del total de compras al exterior.

Los superávits más importantes correspondieron al comercio con Chile (1.061 millones de dólares), Viet Nam (973 millones de dólares), Indonesia (679 millones de dólares), India (621 millones de dólares), Perú (587 millones de dólares), Egipto (557 millones de dólares), Argelia (536 millones de dólares), Países Bajos (481 millones de dólares), Arabia Saudita (434 millones de dólares) y Suiza (373 millones de dólares).

Los déficits más importantes de los primeros cinco meses de 2020 se registraron con China (-696 millones de dólares), Paraguay (-661 millones de dólares), Alemania (-583 millones de dólares), Estados Unidos (-534 millones de dólares), Bolivia (-249 millones de dólares), Tailandia (-225 millones de dólares), México (-205 millones de dólares), Japón (-188 millones de dólares), Francia (-134 millones de dólares) y Hungría (-72 millones de dólares).

## 7.4

### Índices de valor, precio y cantidad y efecto de los términos del intercambio. Primeros cinco meses de 2020 respecto a igual período de 2019

En los primeros cinco meses de 2020, si se hubiesen registrado los mismos precios que en 2019, el saldo comercial habría tenido un superávit de 6.769 millones de dólares. Bajo este supuesto el país tuvo una ganancia en los términos del intercambio de 222 millones de dólares, debido a que el índice de precios de las importaciones tuvo una caída de mayor magnitud (-5,4%) en relación con el índice de precios de las exportaciones (-4,5%).

La fórmula utilizada para el cálculo de la ganancia/pérdida del intercambio<sup>11</sup> es la siguiente:

$$\frac{X_t - M_t}{IP_{M_t}} - \left( \frac{X_t}{IP_{X_t}} - \frac{M_t}{IP_{M_t}} \right)$$

El primer término de la fórmula corresponde al saldo comercial a valores corrientes, deflactado por el índice de precios de las importaciones, con base en igual período del año anterior. El segundo término estima el saldo comercial a precios de igual período del año anterior. En el período considerado, los valores de cada término fueron de 6.991 millones de dólares y 6.769 millones de dólares, respectivamente, de donde se deduce la ganancia en los términos del intercambio antes citada.

**Cuadro 10. Variaciones porcentuales de los índices de valores, precios y cantidades de las exportaciones e importaciones y efecto de los términos del intercambio, base 2004=100, según grandes rubros y usos económicos. Primeros cinco meses de 2020 respecto a igual período de 2019**

Rubros/usos	Primeros cinco meses de 2020				
	Valor	Precio	Cantidad	A precios corrientes	A precios del acumulado a los primeros cinco meses de 2019
		%			Millones de dólares
<b>Exportación</b>	<b>-11,5</b>	<b>-4,5</b>	<b>-7,3</b>	<b>22.602</b>	<b>23.675</b>
Productos primarios (PP)	8,8	-2,4	11,5		
Manufacturas de origen agropecuario (MOA)	-8,1	0,6	-8,6		
Manufacturas de origen industrial (MOI)	-32,0	-4,2	-29,0		
Combustibles y energía (CyE)	-23,9	-34,1	15,5		
<b>Importación</b>	<b>-23,8</b>	<b>-5,4</b>	<b>-19,4</b>	<b>15.990</b>	<b>16.906</b>
Bienes de capital (BK)	-25,9	-0,2	-25,8		
Bienes intermedios (BI)	-14,4	-14,8	0,5		
Combustibles y lubricantes (CyL)	-33,2	-10,6	-25,2		
Piezas y accesorios para bienes de capital (PyA)	-33,0	1,2	-33,8		
Bienes de consumo (BC)	-11,7	0,5	-12,1		
Vehículos automotores de pasajeros (VA)	-54,5	-0,8	-54,1		
Resto	-17,3	.	.		
<b>Saldo</b>	<b>-</b>	<b>-</b>	<b>-</b>	<b>6.612</b>	<b>6.769</b>

**Nota:** la descomposición del valor de las importaciones de bienes en sus componentes de precios y cantidades, de los productos comprendidos en los usos económicos (bienes de capital, piezas y accesorios para bienes de capital, bienes de consumo durable y vehículos y automotores de pasajeros), se efectúa con índices de precios de los principales socios comerciales.

**Fuente:** INDEC, Dirección Nacional de Estadísticas del Sector Externo.

<sup>11</sup> Ver metodología *Índices de precios y cantidades del comercio exterior*, punto 6: [https://www.indec.gov.ar/ftp/cuadros/economia/metodologia\\_preciosycantidades.pdf](https://www.indec.gov.ar/ftp/cuadros/economia/metodologia_preciosycantidades.pdf).

## 8. Otros temas

### 8.1 Exportaciones netas de productos relacionados con la soja de los primeros cinco meses de 2020

El conjunto de las exportaciones de los principales productos relacionados con la soja y sus subproductos (porotos de soja, excluidos para siembra; aceite de soja en bruto; harina y pellets de la extracción del aceite de soja; y biodiésel y sus mezclas) sumó, en los primeros cinco meses de 2020, 5.745 millones de dólares; registró una baja de 3,8% respecto a igual período del año anterior (-230 millones de dólares). Esto fue producto de un descenso de precios de 12,3% y un incremento de las cantidades exportadas de 8,9%. Respecto a los precios, disminuyeron los de porotos de soja, excluidos para siembra (-18,3%); harina y pellets de la extracción del aceite de soja (-15,8%); y aceite de soja en bruto, incluso desgomado (-3,5%); mientras que aumentaron los de biodiésel (4,1%). En relación a las cantidades, se incrementaron las de porotos de soja, excluidos para siembra (54,5%); aceite de soja (7,3%); y harina y pellets de la extracción del aceite de soja (4,4%); mientras que descendieron las de biodiésel y sus mezclas (-33,9%).

Por su parte, las importaciones de porotos de soja (excluidos para siembra) y sus principales derivados fueron de 827 millones de dólares, 277 millones de dólares menos que en igual período del año anterior. Las importaciones de porotos de soja, excluidos para siembra, se realizaron bajo el régimen de importaciones temporarias con el objetivo de ser industrializadas y provinieron de Paraguay y Brasil, en ese orden. Además, se registraron, en menor medida, importaciones de harina y pellets de la extracción del aceite de soja originarias de Brasil y Estados Unidos; y de biodiésel y sus mezclas provenientes de Francia.

Por lo tanto, respecto de los primeros cinco meses de 2019, las exportaciones netas de los cuatro principales productos derivados del cultivo de la soja y sus subproductos registraron una suba de 47 millones de dólares. Esto se explicó por una caída de las importaciones (-25,1%) más pronunciada que la de exportaciones (-3,8%) para el mismo período.

## 9. Información complementaria

El valor de las exportaciones de mayo de 2020 fue estimado en forma provisoria debido a que 7,7% de la documentación aduanera oficializada durante este mes se encuentra aún pendiente; esto significa que, al momento del cierre del presente informe, no fue cumplida ni anulada.

**Cuadro 11. Cifras de comercio exterior. Exportaciones en millones de dólares, porcentaje de documentación pendiente y totales de la base usuario de exportación e importación. Enero-mayo 2020**

Período	Exportaciones	Documentación pendiente de exportación	Base usuario <sup>(1)</sup>	
			Exportaciones	Importaciones
	Millones de dólares	%	Millones de dólares	
2020				
Enero	4.556	0,2	4.556	3.534
Febrero	4.324	0,4	4.324	3.195
Marzo	4.333	0,8	4.333	3.175
Abril	4.329	1,3	4.329	2.918
Mayo	5.061	7,7	4.959	3.168

(<sup>1</sup>) La información sobre la base usuario se encuentra disponible en el Sistema de Consulta del Comercio Exterior de Bienes en: <https://www.indec.gob.ar/indec/web/Nivel4-Tema-3-2-124>.

**Nota:** los datos de la base usuario se presentan protegidos de acuerdo a la normativa vigente sobre secreto estadístico y protección de datos individuales (art. 10° de la ley n° 17.622; título VI del decreto n° 3.110; art. 1° de la disposición n° 176/99, entre otros).

El Sistema de Consulta del Comercio Exterior de Bienes proporciona cifras actualizadas en forma continua que sirven como instrumento para la toma de decisiones y el análisis del intercambio comercial entre los países. Se puede consultar información por tipo de comercio (exportación o importación), buscar uno o más productos de acuerdo a la Nomenclatura Común del Mercosur (NCM) y filtrar los resultados por año, período (mensual o anual) y país de destino de las exportaciones u origen de las importaciones. También tiene la opción de descargar la base completa para cada uno de los años disponibles (2002-2019).

Debido al nuevo marco normativo impartido por la Administración Federal de Ingresos Públicos (AFIP), disposición n° 302/2018, el Sistema de Consulta de Comercio Exterior de Bienes del INDEC permite consultar importaciones a nivel de producto, según la NCM, y país de origen.

A partir de marzo de 2018, el Sistema de Consulta del Comercio Exterior de Bienes permite realizar consultas a nivel de exportaciones de uno o más productos, según la NCM, entre la Argentina y un país de destino seleccionado, siempre y cuando no se vulnere la normativa de secreto estadístico.

En [www.indec.gob.ar](http://www.indec.gob.ar) se encuentran disponibles los cuadros correspondientes al *INDEC Informa*, cap. 3.1, "Sector Externo".

**Fuente:** INDEC, Dirección Nacional de Estadísticas del Sector Externo.

- En el informe técnico *Intercambio comercial argentino (ICA)* suelen realizarse modificaciones a las cifras de los meses anteriores, especialmente en los valores de exportación. Estas modificaciones obedecen a múltiples razones: el valor informado se construye, fundamentalmente, sobre la base de operaciones realizadas y perfeccionadas desde el punto de vista documental y, en el caso de existir un porcentaje de operaciones pendiente al momento de brindar la información, su valor debe ser estimado. Asimismo, hay operaciones que han sido oficializadas por un valor, se efectivizan por un valor inferior y se demora la carga del posembarque (documento en donde se consigna el valor definitivo). Finalmente, la aplicación de regímenes tales como el de precios revisables (petróleo), con ajuste de precios en función a la calidad (concentrado de minerales), así como las operaciones en consignación, permiten a los exportadores modificar los valores declarados en el momento de la exportación en plazos que van de los 60 a los 180 días del embarque.
- Dada la resolución general n° 2108 AFIP (RG 2108 AFIP), los exportadores de minerales tienen la opción de modificar el valor de sus transacciones en virtud de las variaciones en la cantidad y en la ley del mineral constatadas por el comprador. Esta opción puede ser ejercida dentro de los seis meses de embarque, con posibilidades de prorrogar este plazo por otros seis meses.
- Por lo general, no se realizan modificaciones en las cifras de importación, salvo las practicadas a fin de cada año por la recuperación por parte de los importadores de mercaderías que fueran enviadas previamente a rezago y registradas como tales.
- Valoración: las exportaciones se refieren a precios FOB (libre a bordo), en el puerto o lugar de embarque de las mercaderías; y las importaciones, a precios CIF, que incluyen el valor FOB más el flete y el seguro (excluidos los derechos de importación).  
[https://www.indec.gob.ar/ftp/cuadros/economia/metodologia\\_comex.pdf](https://www.indec.gob.ar/ftp/cuadros/economia/metodologia_comex.pdf).
- Las variaciones porcentuales de precios y cantidades de las exportaciones e importaciones del período analizado se construyeron sobre la base de un índice de precios mensual del tipo Paasche con base 2004=100. Los índices de precios del tipo Paasche se construyen considerando las cantidades del período de cálculo, razón por la cual son sensibles a los cambios en la composición del comercio exterior.
- El ajuste estacional se lleva a cabo utilizando el programa de desestacionalización X-13ARIMA-SEATS (versión 2.4) desarrollado por el U.S. Census Bureau.

La serie desestacionalizada surge de la eliminación de la serie original de las fluctuaciones estacionales y las variaciones debidas a los días de actividad y a los feriados móviles. Por lo tanto, se estiman los factores estacionales, los efectos por días de actividad y por feriados móviles para luego ser removidos de la serie original.

Los factores estacionales se estiman con el módulo X-11 del programa X-13ARIMA-SEATS. Por las características del método, estos factores sufren modificaciones cada vez que se incorpora un nuevo dato a la serie original.

Las variaciones por días de actividad y por feriados móviles se estiman con un modelo de regresión con errores Arima (RegArima). Los parámetros de este modelo quedan fijos hasta que se realiza una nueva actualización. La serie de tendencia-ciclo se estima a partir de la serie desestacionalizada con el método propuesto por Dagum (1996).

A continuación se especifica la revisión 2020 de las opciones del ajuste estacional de las series de exportación e importación.

Para el período ene2009-feb2020 se realizó un ajuste estacional de las series de tiempo económicas Total de Exportaciones y Total de Importaciones, utilizando el programa X13-ARIMA-SEATS (Final versión 1.1 Build 39, U.S. Bureau of the Census). Las opciones de la desestacionalización se revisan una vez al año.

La desestacionalización de una serie es el procedimiento mediante el cual se obtiene una nueva serie libre de estacionalidad y de las variaciones debidas a la composición del calendario. El programa X-13ARIMA-SEATS permite utilizar el módulo X-11 que estima la estacionalidad por medio de promedios móviles aplicados en forma iterativa. Por las características del método, los factores estimados sufren modificaciones cada vez que se incorpora un nuevo dato a la serie original, esto puede producir revisiones de los valores ya publicados.

El método de desestacionalización que se fijó para este caso es el método directo.

Las principales características del ajuste estacional de las series de comercio exterior son:

Diagnósticos	Exportaciones	Importaciones
Transformación	sí	sí
Modo de descomposición	Multiplicativo	Multiplicativo
Outliers	----	LS2018.SEP
Modelo ARIMA	$(0\ 1\ 1)(0\ 1\ 1)_{12}$	$(0\ 1\ 1)(0\ 1\ 1)_{12}$
Ajusta Pascua	no	no
Ajusta Año bisiesto	no	sí
Ajusta variación por días de actividad	no	sí
Ajusta Outliers	no	sí
Filtro estacional final	3x5	3x5

La tendencia-ciclo es un indicador que permite analizar los ciclos y la tendencia a largo plazo. Para todas las series antes mencionadas, la estimación de la tendencia-ciclo se realizará por el método H13 modificado (Dagum, 1996) que consiste en un post-procesamiento de la serie desestacionalizada.

Las opciones son:

1. Extensión con un año de pronósticos de la serie desestacionalizada corregida por valores extremos, utilizando el modelo  $(0\ 1\ 1)(0\ 0\ 1)_{12}$ .
2. Corrección más estricta de valores extremos.
3. Estimación de la tendencia utilizando el filtro Henderson de 13 términos.

#### **Nota aclaratoria sobre el ajuste estacional y tendencia-ciclo**

Algunas de las medidas tomadas por los gobiernos para mitigar los efectos de la pandemia producida por la COVID-19 tienen, en contrapartida, consecuencias económicas en todos los países del mundo. La Argentina no es una excepción y esto se ve reflejado en los distintos indicadores producidos por el INDEC.

Desde el punto de vista estadístico, el efecto COVID-19 puede afectar a las series temporales argentinas desde marzo 2020 en forma de cambios estructurales. Estos pueden ser modelizados por distintos tipos de *outliers* o rampas. Ante la imposibilidad de determinar a priori cuál va a ser el impacto en cada serie de tiempo, las opciones de desestacionalización estarán sujetas a revisión permanente con la incorporación de cada nuevo dato para tratar de modelar el efecto de la COVID-19 en forma acertada lo más oportunamente posible. Por esta razón, mientras duren dichas medidas, los ajustes tendrán el carácter de preliminares. Una vez superada esta situación atípica, se realizará una revisión integral de las opciones de los ajustes estacionales de todas las series.

#### **Referencias:**

Dagum, E. B. (1996). A new method to reduce unwanted ripples and revisions in trend-cycle estimates from X-11-ARIMA. *Survey Methodology* 22, 77-83.

## 11. Zonas económicas

**Mercado Común del Sur (Mercosur):** Argentina, Brasil, Paraguay, Uruguay, Venezuela y zonas francas de Brasil y Uruguay.

Chile: incluye zonas francas.

**Resto de la Asociación Latinoamericana de Integración (Resto de ALADI):** Bolivia, Colombia, Cuba, Ecuador, Perú y zonas francas.

**Sistema de la Integración Centroamericana (SICA):** Belice, Costa Rica, El Salvador, Guatemala, Honduras, Nicaragua, Panamá, República Dominicana y zonas francas.

**Tratado de Libre Comercio de América del Norte (NAFTA):** Canadá, Estados Unidos (incluye Puerto Rico y territorios vinculados en América y Oceanía) y México.

**Unión Europea (UE)<sup>12</sup>:** Alemania, Austria, Bélgica, Bulgaria, Chipre, Croacia, Dinamarca, Eslovaquia, Eslovenia, España (incluye Islas Canarias), Estonia, Finlandia, Francia, Grecia, Hungría, Irlanda, Italia, Letonia, Lituania, Luxemburgo, Malta, Países Bajos, Polonia, Portugal, Reino Unido, República Checa, Rumania y Suecia.

**Asociación de las Naciones del Sudeste Asiático (ASEAN):** Brunei, Camboya, Filipinas, Indonesia, Laos, Malasia, Myanmar, Singapur, Tailandia y Viet Nam.

China: incluye Hong Kong y Macao.

**Comunidad de Estados Independientes (CEI):** Armenia, Belarús, Kazajstán, Kirguistán, República de Moldova, Federación de Rusia, Tayikistán, Turkmenistán y Uzbekistán.

**Medio Oriente:** Arabia Saudita, Bahrein, Emiratos Árabes Unidos, Irán, Iraq, Israel, Jordania, Kuwait, Líbano, Omán, Qatar, Yemen, Siria y Palestina.

**Egipto y la Unión del Magreb Árabe:** Argelia, Egipto, Libia, Marruecos, Mauritania y Túnez.

**Unión Aduanera del Sur de África (SACU):** Botswana, Eswatini (Swazilandia), Lesotho, Namibia y Sudáfrica.

**Oceanía:** Australia, Fiji, Islas Marianas Septentrionales, Islas Marshall, Islas Salomón, Kiribati, Estados Federados de Micronesia, Nauru, Nueva Zelandia, Palau, Papua Nueva Guinea, Samoa, territorios vinculados a Australia, territorios vinculados a Francia, territorio británico (Islas Pitcairn), territorios vinculados a Nueva Zelandia, Tonga, Tuvalu y Vanuatu.

<sup>12</sup> Desde febrero de 2020, la Unión Europea quedó conformada con un total de 27 países. Los datos de Reino Unido se publican por separado.

## 12. Anexo de cuadros

**Cuadro 12. Exportaciones por principales rubros. Mayo y primeros cinco meses de 2019 y 2020**

Rubros	Mayo			Primeros cinco meses		
	2020 <sup>e</sup>	2019 <sup>*</sup>	Variación porcentual	2020 <sup>e</sup>	2019 <sup>*</sup>	Variación porcentual
	Millones de dólares		%			
<b>Total</b>	<b>5.061</b>	<b>6.044</b>	<b>-16,3</b>	<b>22.602</b>	<b>25.550</b>	<b>-11,5</b>
<b>Productos primarios (PP)</b>	<b>1.981</b>	<b>1.830</b>	<b>8,3</b>	<b>7.626</b>	<b>7.008</b>	<b>8,8</b>
Animales vivos	1	5	-80,0	8	20	-60,0
Pescados y mariscos sin elaborar	123	92	33,7	610	655	-6,9
Miel	21	14	50,0	76	64	18,8
Hortalizas y legumbres sin elaborar	59	33	78,8	304	237	28,3
Frutas frescas	131	92	42,4	362	306	18,3
Cereales	799	880	-9,2	4.605	4.441	3,7
Semillas y frutos oleaginosos	802	610	31,5	1.454	953	52,6
Tabaco sin elaborar	12	8	50,0	49	49	-
Lanas sucias	1	7	-85,7	13	34	-61,8
Fibras de algodón	3	9	-66,7	19	37	-48,6
Minerales metalíferos, escorias y cenizas	17	69	-75,4	88	163	-46,0
Resto de productos primarios	11	12	-8,3	40	50	-20,0
<b>Manufacturas de origen agropecuario (MOA)</b>	<b>2.081</b>	<b>2.203</b>	<b>-5,5</b>	<b>8.502</b>	<b>9.249</b>	<b>-8,1</b>
Carnes y sus preparados	320	316	1,3	1.372	1.262	8,7
Pescados y mariscos elaborados	14	30	-53,3	92	120	-23,3
Productos lácteos	53	36	47,2	340	255	33,3
Otros productos de origen animal	6	7	-14,3	28	29	-3,4
Frutas secas o procesadas	8	12	-33,3	31	42	-26,2
Café, té, yerba mate y especias	14	15	-6,7	65	70	-7,1
Productos de molinería y sus preparaciones	58	65	-10,8	278	307	-9,4
Grasas y aceites	518	456	13,6	1.838	1.888	-2,6
Azúcar, cacao y artículos de confitería	8	19	-57,9	74	98	-24,5
Preparados de hortalizas, legumbres y frutas	55	96	-42,7	256	415	-38,3
Bebidas, líquidos alcohólicos y vinagre	74	79	-6,3	331	345	-4,1
Residuos y desperdicios de la industria alimenticia	876	945	-7,3	3.369	3.812	-11,6
Extractos curtientes y tintóreos	15	21	-28,6	81	102	-20,6
Pieles y cueros	25	58	-56,9	153	254	-39,8
Lanas elaboradas	6	13	-53,8	35	85	-58,8
Resto de MOA	32	36	-11,1	158	165	-4,2
<b>Manufacturas de origen industrial (MOI)</b>	<b>771</b>	<b>1.630</b>	<b>-52,7</b>	<b>5.043</b>	<b>7.412</b>	<b>-32,0</b>
Productos químicos y conexos	216	391	-44,8	1.216	1.482	-17,9
Materias plásticas y sus manufacturas	52	72	-27,8	313	406	-22,9
Caucho y sus manufacturas	7	23	-69,6	69	113	-38,9
Manufacturas de cuero, marroquinería, etcétera	1	3	-66,7	6	11	-45,5
Papel, cartón, impresos y publicaciones	35	43	-18,6	166	206	-19,4
Textiles y confecciones	5	14	-64,3	38	60	-36,7
Calzado y sus partes componentes	0	1	-78,2	2	5	-60,0
Manufacturas de piedra, yeso, vidrio, etcétera	6	12	-50,0	38	59	-35,6
Piedras, metales preciosos y sus manufacturas, monedas	142	199	-28,6	838	1.037	-19,2
Metales comunes y sus manufacturas	104	194	-46,4	554	789	-29,8
Máquinas y aparatos, material eléctrico	79	124	-36,3	374	550	-32,0
Material de transporte terrestre	99	522	-81,0	1.316	2.504	-47,4
Vehículos de navegación aérea, marítima y fluvial	11	7	57,1	23	80	-71,3
Resto de MOI	14	26	-46,2	92	110	-16,4
<b>Combustibles y energía (CyE)</b>	<b>228</b>	<b>380</b>	<b>-40,0</b>	<b>1.431</b>	<b>1.881</b>	<b>-23,9</b>
Petróleo crudo	101	s	s	387	601	-35,6
Carburantes	77	155	-50,3	674	802	-16,0
Grasas y aceites lubricantes	3	3	-	16	23	-30,4
Gas de petróleo, otros hidrocarburos gaseosos y energía eléctrica	39	73	-46,6	323	406	-20,4
Resto de combustibles	8	s	s	31	49	-36,7

Fuente: INDEC, Dirección Nacional de Estadísticas del Sector Externo.

**Cuadro 13. Importaciones, por usos económicos y principales secciones de la Nomenclatura Común del Mercosur. Mayo y primeros cinco meses de 2019 y 2020**

Usos/secciones	Mayo			Primeros cinco meses		
	2020*	2019*	Variación porcentual	2020*	2019*	Variación porcentual
	Millones de dólares		%			
<b>Total general</b>	<b>3.168</b>	<b>4.645</b>	<b>-31,8</b>	<b>15.990</b>	<b>20.983</b>	<b>-23,8</b>
<b>Bienes de capital (BK)</b>	<b>534</b>	<b>770</b>	<b>-30,6</b>	<b>2.607</b>	<b>3.520</b>	<b>-25,9</b>
XVI-Máquinas, aparatos y material eléctrico; sus partes	397	546	-27,3	1.860	2.566	-27,5
XVII-Material de transporte	63	110	-42,7	369	450	-18,0
XVIII-Instrumentos de óptica, precisión, médico-quirúrgico, relojería y música	58	92	-37,0	288	402	-28,4
Resto de bienes de capital	16	22	-27,3	89	102	-12,7
<b>Bienes intermedios (BI)</b>	<b>1.332</b>	<b>1.581</b>	<b>-15,7</b>	<b>6.265</b>	<b>7.319</b>	<b>-14,4</b>
II-Productos del reino vegetal	238	185	28,6	918	1.219	-24,7
V-Productos minerales	47	63	-25,4	226	347	-34,9
VI-Productos de industrias químicas y conexas	523	629	-16,9	2.408	2.510	-4,1
VII-Plástico, caucho y sus manufacturas	173	198	-12,6	858	912	-5,9
X-Pasta de madera, papel, cartón	66	75	-12,0	327	366	-10,7
XI-Materias textiles y sus manufacturas	51	57	-10,5	253	249	1,6
XIII-Manufacturas de piedra, yeso, cemento, amianto, mica, cerámica y vidrio	23	38	-39,5	131	170	-22,9
XV-Metales comunes y sus manufacturas	127	198	-35,9	691	988	-30,1
Resto de bienes intermedios	84	137	-38,7	454	557	-18,5
<b>Combustibles y lubricantes (CyL)</b>	<b>184</b>	<b>445</b>	<b>-58,7</b>	<b>1.230</b>	<b>1.841</b>	<b>-33,2</b>
V-Productos minerales	176	413	-57,4	1.114	1.687	-34,0
Resto de combustibles y lubricantes	7	32	-78,1	116	154	-24,7
<b>Piezas y accesorios para bienes de capital (PyA)</b>	<b>509</b>	<b>991</b>	<b>-48,6</b>	<b>2.928</b>	<b>4.367</b>	<b>-33,0</b>
XVI-Máquinas, aparatos y material eléctrico; sus partes	339	697	-51,4	1.939	3.131	-38,1
XVII-Material de transporte	120	224	-46,4	747	948	-21,2
Resto de piezas y accesorios	51	70	-27,1	243	288	-15,6
<b>Bienes de consumo (BC)</b>	<b>528</b>	<b>575</b>	<b>-8,2</b>	<b>2.328</b>	<b>2.637</b>	<b>-11,7</b>
I-Animales vivos y productos del reino animal	16	23	-30,4	66	97	-32,0
II-Productos del reino vegetal	35	30	16,7	169	147	15,0
IV-Productos alimenticios, bebidas y tabaco	43	49	-12,2	233	253	-7,9
VI-Productos de industrias químicas y conexas	207	228	-9,2	851	936	-9,1
VII-Plástico, caucho y sus manufacturas	19	26	-26,9	101	119	-15,1
XI-Materias textiles y sus manufacturas	71	29	144,8	214	204	4,9
XII-Calzado, paraguas, flores artificiales y otros	19	36	-47,2	128	179	-28,5
XVI-Máquinas, aparatos y material eléctrico; sus partes	39	37	5,4	169	157	7,6
XVII-Material de transporte	16	16	-	78	97	-19,6
XVIII-Instrumentos de óptica, precisión, médico-quirúrgico, relojería y música	15	23	-34,8	71	88	-19,3
XX-Mercancías y productos diversos	27	38	-28,9	115	152	-24,3
Resto de bienes de consumo	22	40	-45,0	133	208	-36,1
<b>Vehículos automotores de pasajeros (VA)</b>	<b>62</b>	<b>258</b>	<b>-76,0</b>	<b>541</b>	<b>1.189</b>	<b>-54,5</b>
XVII-Material de transporte	62	258	-76,0	541	1.189	-54,5
<b>Resto</b>	<b>20</b>	<b>25</b>	<b>-20,0</b>	<b>91</b>	<b>110</b>	<b>-17,3</b>

Fuente: INDEC, Dirección Nacional de Estadísticas del Sector Externo.

Cuadro 14.

**Balanza comercial argentina por principales secciones y capítulos de la Nomenclatura Común del Mercosur.  
Primeros cinco meses de 2020 respecto a los primeros cinco meses de 2019**

Sección/capítulo	Primeros cinco meses de 2020				
	Exportaciones <sup>e</sup>	Variación porcentual	Importaciones *	Variación porcentual	Saldo *
	Millones de dólares	%	Millones de dólares	%	Millones de dólares
<b>Total general</b>	<b>22.602</b>	<b>-11,5</b>	<b>15.990</b>	<b>-23,8</b>	<b>6.612</b>
<b>I-Animales vivos y productos del reino animal</b>	<b>2.488</b>	<b>5,2</b>	<b>90</b>	<b>-27,4</b>	<b>2.398</b>
02-Carne y despojos comestibles	1.330	9,6	43	-25,9	1.287
03-Pescados y crustáceos, moluscos y demás invertebrados acuáticos	699	-9,5	20	-28,6	679
04-Leche y productos lácteos; huevos de ave; miel natural; productos comestibles de origen animal, no expresados ni comprendidos en otra parte	421	29,1	5	-61,5	416
Resto sección I	38	-28,3	23	-4,2	16
<b>II-Productos del reino vegetal</b>	<b>7.020</b>	<b>11,8</b>	<b>1.087</b>	<b>-20,4</b>	<b>5.933</b>
08-Frutas y frutos comestibles; cortezas de agrios (cítricos), melones o sandías	393	12,9	134	10,7	259
10-Cereales	4.605	3,7	9	-30,8	4.596
12-Semillas y frutos oleaginosos; semillas y frutos diversos; plantas industriales o medicinales; paja y forrajes	1.455	52,5	858	-24,7	597
Resto sección II	567	5,6	85	-9,6	482
<b>III-Grasas y aceites</b>	<b>1.838</b>	<b>-2,6</b>	<b>29</b>	<b>-3,3</b>	<b>1.809</b>
<b>IV-Productos alimenticios, bebidas y tabaco</b>	<b>4.277</b>	<b>-13,1</b>	<b>316</b>	<b>-8,7</b>	<b>3.961</b>
20-Preparaciones de hortalizas, frutas u otros frutos o demás partes de plantas	256	-38,3	46	21,1	210
22-Bebidas, líquidos alcohólicos y vinagres	331	-4,1	43	10,3	288
23-Residuos y desperdicios de las industrias alimentarias; alimentos preparados para animales	3.369	-11,6	24	-7,7	3.345
Resto sección IV	320	-8,3	203	-16,5	118
<b>V-Productos minerales</b>	<b>1.112</b>	<b>-31,5</b>	<b>1.340</b>	<b>-34,2</b>	<b>-228</b>
26-Minerales metalíferos, escorias y cenizas	88	-46,0	151	-34,6	-63
27-Combustibles minerales, aceites minerales y productos de su destilación; materias bituminosas; ceras minerales	995	-30,0	1.149	-33,9	-154
Resto sección V	30	-23,1	40	-38,5	-11
<b>VI-Productos de industrias químicas y conexas</b>	<b>1.298</b>	<b>-18,1</b>	<b>3.276</b>	<b>-5,6</b>	<b>-1.978</b>
28-Productos químicos inorgánicos; compuestos inorgánicos u orgánicos de metal precioso, de elementos radioactivos, de metales de las tierras raras o de isótopos	98	-30,0	229	-23,4	-131
29-Productos químicos orgánicos	176	-21,1	921	2,1	-744
30-Productos farmacéuticos	254	-6,6	934	-0,4	-680
31-Abonos	7	-74,1	258	-10,4	-250
33-Aceites esenciales y resinoides; preparaciones de perfumería, de tocador o de cosmética	146	-15,1	154	-14,4	-8
38-Productos diversos de las industrias químicas	452	-19,9	414	-14,8	38
Resto sección VI	164	-11,8	366	-3,2	-202
<b>VII-Plástico, caucho y sus manufacturas</b>	<b>382</b>	<b>-26,4</b>	<b>1.122</b>	<b>-6,5</b>	<b>-740</b>
39-Plástico y sus manufacturas	313	-22,9	812	-4,6	-499
40-Caucho y sus manufacturas	69	-38,9	310	-11,2	-241
<b>VIII-Pieles, cueros y sus manufacturas (excepto calzado)</b>	<b>159</b>	<b>-40,0</b>	<b>37</b>	<b>-17,8</b>	<b>121</b>
<b>IX-Madera, carbón vegetal, corcho y sus manufacturas, cestería</b>	<b>71</b>	<b>-7,8</b>	<b>45</b>	<b>-16,7</b>	<b>26</b>
<b>X-Pasta de madera, papel, cartón</b>	<b>145</b>	<b>-20,3</b>	<b>359</b>	<b>-17,3</b>	<b>-214</b>
<b>XI-Materias textiles y sus manufacturas</b>	<b>106</b>	<b>-50,9</b>	<b>474</b>	<b>2,4</b>	<b>-368</b>
<b>XII-Calzado, paraguas, flores artificiales y otros</b>	<b>2</b>	<b>-66,7</b>	<b>129</b>	<b>-28,7</b>	<b>-127</b>
<b>XIII-Manufacturas de piedra, yeso, cemento, amianto, mica, cerámica y vidrio</b>	<b>38</b>	<b>-35,6</b>	<b>142</b>	<b>-22,4</b>	<b>-104</b>
<b>XIV-Perlas finas, piedras y metales preciosos, monedas y otros</b>	<b>838</b>	<b>-19,2</b>	<b>41</b>	<b>-25,5</b>	<b>797</b>
<b>XV-Metales comunes y sus manufacturas</b>	<b>554</b>	<b>-29,8</b>	<b>821</b>	<b>-30,2</b>	<b>-266</b>
72-Fundición, hierro y acero	121	-29,7	187	-39,5	-66
73-Manufacturas de fundición, hierro o acero	150	-42,5	261	-32,9	-110
76-Aluminio y sus manufacturas	258	-15,1	117	-7,9	141
Resto sección XV	26	-50,9	257	-27,0	-231
<b>XVI-Máquinas, aparatos y material eléctrico; sus partes</b>	<b>374</b>	<b>-32,0</b>	<b>4.080</b>	<b>-31,9</b>	<b>-3.706</b>
84-Reactores nucleares, calderas, máquinas, aparatos y artefactos mecánicos; partes de estas máquinas o aparatos	326	-32,6	2.349	-28,6	-2.023
85-Máquinas, aparatos y material eléctrico y sus partes; aparatos de grabación o reproducción de sonido, aparatos de grabación o reproducción de imagen y sonido en televisión, y las partes y accesorios de estos aparatos	47	-28,8	1.731	-35,9	-1.683
<b>XVII-Material de transporte</b>	<b>1.339</b>	<b>-48,2</b>	<b>1.735</b>	<b>-35,4</b>	<b>-396</b>
87-Vehículos automóviles, tractores, velocípedos y demás vehículos terrestres; sus partes y accesorios	1.314	-47,5	1.689	-33,5	-375
Resto sección XVII	24	-70,7	46	-68,3	-22
<b>Resto de secciones y transacciones especiales</b>	<b>562</b>	<b>-7,3</b>	<b>867</b>	<b>-24,3</b>	<b>-306</b>

Fuente: INDEC, Dirección Nacional de Estadísticas del Sector Externo.

Cuadro 15.

## Productos seleccionados de exportación según diferencias absolutas. Primeros cinco meses de 2019 y 2020

Productos	Primeros cinco meses		Diferencias absolutas
	2020 <sup>e</sup>	2019 <sup>*</sup>	
	Millones de dólares		
<b>Total de exportaciones</b>	<b>22.602</b>	<b>25.550</b>	<b>-2.948</b>
<b>Total de productos seleccionados</b>	<b>16.200</b>	<b>18.289</b>	<b>-2.089</b>
87042190 Vehículos para transporte de mercancías, de peso total con carga máxima <= a 5 t, con motor de émbolo o pistón, encendido por compresión (diesel o semidiesel), n.c.o.p.	739	1.389	-650
23040010 Harina y pellets de la extracción del aceite de soja	3.108	3.516	-408
12024200 Otros manies crudos n.c.o.p.	301	42	259
12019000 Porotos de soja excluidos para siembra	1.012	790	222
27090010 Aceites crudos de petróleo	387	601	-214
10059010 Maíz en grano	2.569	2.379	191
71081210 Oro para uso no monetario, formas en bruto de aleación dorada o bullón dorado	731	898	-167
10039080 Cebada en grano excluida cervecera	148	286	-138
02023000 Carne bovina, deshuesada, congelada	792	656	136
20081100 Manies preparados o conservados en formas n.c.o.p.	36	168	-132
10019900 Trigo y morcajo, excluidos trigo duro y para siembra	1.614	1.486	128
15121110 Aceite de girasol en bruto	168	285	-117
87032210 Vehículos para transporte <= a 6 personas, de cilindrada > a 1.000 cm <sup>3</sup> y <= a 1.500 cm <sup>3</sup> , con motor de émbolo o pistón, encendido por chispa	124	240	-116
38260000 Biodiésel y sus mezclas, sin aceites de petróleo o de mineral bituminoso o con un contenido <= al 70% en peso de estos aceites	219	319	-100
87033390 Vehículos para transporte de personas, de cilindrada > a 2.500 cm <sup>3</sup> , con motor de émbolo o pistón, encendido por compresión (diesel o semidiesel), n.c.o.p.	s	s	s
03061710 Camarones, langostinos y otros decápodos excluidos de agua fría, enteros, congelados	63	144	-81
27101922 Fueloil	103	184	-81
87084080 Cajas de cambio para vehículos automóviles n.c.o.p.	90	162	-73
41044130 Cueros y pieles curtidos de bovino, depilados, secos, plena flor sin dividir o divididos con la flor, n.c.o.p.	102	168	-66
04022110 Leche entera, en polvo, gránulos o similares, sin azucarar, con contenido de materias grasas > al 1,5%	145	79	66
73042931 Tubos sin costura, aceros aleados sin revestir, diámetro <= a 229 mm para entubación o producción de pozos de petróleo o gas	43	s	s
87043190 Vehículos para transporte de mercancías, de peso total con carga máxima <= a 5 t, con motor de émbolo o pistón, encendido por chispa, n.c.o.p.	30	88	-58
15071000 Aceite de soja en bruto, incluso desgomado	1.406	1.350	56
08055000 Limones	109	56	53
76012000 Aleaciones de aluminio	s	111	s
02013000 Carne bovina, deshuesada, fresca o refrigerada	238	290	-52
07032090 Ajos frescos o refrigerados excluidos para siembra	126	78	49
88024090 Aviones y otras aeronaves, de peso en vacío > a 15.000 kg, excluidas a turbohélice	0	49	-49
27101249 Naftas excluidas para petroquímica	83	127	-43
51052910 Tops de lana peinada	31	74	-42
03074310 Calamares y potas congelados	239	198	42
27111290 Propano licuado excluido crudo	59	100	-41
87032310 Vehículos para transporte <= a 6 personas, de cilindrada > a 1.500 cm <sup>3</sup> y <= a 3.000 cm <sup>3</sup> , con motor de émbolo o pistón, encendido por chispa	36	77	-41
23063010 Tortas, harinas y pellets de grasas o aceites de girasol	44	82	-39
02022090 Cortes de carne bovina congelada, sin deshuesar, n.c.o.p.	39	1	38
28369100 Carbonato de litio	41	79	-38
27111300 Butanos licuados	50	88	-38
26161000 Minerales de plata y sus concentrados	86	116	-29
84082090 Motores de émbolo, diésel o semidiesel, para vehículos automotores, cilindrada > a 3.500 cm <sup>3</sup>	49	78	-29
71069100 Plata en bruto	106	135	-29
11071010 Malta sin tostar, entera o partida	80	109	-28
38231990 Ácidos grasos monocarboxílicos industriales n.c.o.p.	28	0	28
40111000 Neumáticos de caucho, nuevos, utilizados en automóviles de turismo	20	48	-27
38231900 Ácidos grasos monocarboxílicos industriales n.c.o.p.	0	25	-25
26070000 Minerales de plomo y sus concentrados	0	s	s
20041000 Papas preparadas o conservadas sin vinagre o ácido acético, congeladas	58	79	-21
26080010 Sulfuros de minerales de cinc	s	22	s
22042100 Vinos no espumosos, mosto de uva en el que la fermentación se ha impedido o cortado añadiendo alcohol, en envases con capacidad <= a 2 l	259	280	-21
12060090 Semilla de girasol excluida para siembra	67	46	21
87032390 Vehículos para transporte de personas, de cilindrada > a 1.500 cm <sup>3</sup> y <= a 3.000 cm <sup>3</sup> , con motor de émbolo o pistón, encendido por chispa, n.c.o.p.	s	s	s
39021020 Polipropileno sin carga, en formas primarias	33	54	-21
87084090 Cajas de cambio para vehículos	31	50	-19
15081000 Aceite de mani en bruto	39	57	-17
07132090 Garbanzos secos desvainados excluidos para siembra	41	23	17
52010020 Algodón sin cardar ni peinar, simplemente desmotado	17	35	-17
33072010 Desodorantes y antitranspirantes corporales líquidos	36	52	-16
72071200 Semielaborados de hierro, acero sin alear, con contenido carbono < a 0,25 % de sección transversal rectangular	s	s	s
31021010 Uréa con contenido de nitrógeno > 45 %	0	16	-16
17019900 Azúcar de caña o remolacha y sacarosa químicamente pura n.c.o.p.	8	24	-15
87033310 Vehículos para transporte <= a 6 personas, de cilindrada > a 2.500 cm <sup>3</sup> , con motor de émbolo o pistón, encendido por compresión (diesel o semidiesel)	s	s	s
15179090 Mezclas o preparaciones alimenticias de grasa o aceites, animales o vegetales, o de fracciones de grasas o aceites, excluidos los hidrogenados y refinados	19	4	15
<b>Resto</b>	<b>6.402</b>	<b>7.261</b>	<b>-859</b>

Fuente: INDEC, Dirección Nacional de Estadísticas del Sector Externo.

**Cuadro 16. Exportaciones por grandes rubros, según zonas económicas y países seleccionados. Mayo de 2019 y 2020**

Zonas económicas y países seleccionados	Grandes rubros														
	Total			Productos primarios (PP)			Manufacturas de origen agropecuario (MOA)			Manufacturas de origen industrial (MOI)			Combustibles y energía (CyE)		
	2020 <sup>e</sup>	2019 <sup>*</sup>	Var.	2020 <sup>e</sup>	2019 <sup>*</sup>	Var.	2020 <sup>e</sup>	2019 <sup>*</sup>	Var.	2020 <sup>e</sup>	2019 <sup>*</sup>	Var.	2020 <sup>e</sup>	2019 <sup>*</sup>	Var.
	Millones de dólares		%	Millones de dólares		%	Millones de dólares		%	Millones de dólares		%	Millones de dólares		%
<b>Total</b>	<b>5.061</b>	<b>6.044</b>	<b>-16,3</b>	<b>1.981</b>	<b>1.830</b>	<b>8,3</b>	<b>2.081</b>	<b>2.203</b>	<b>-5,5</b>	<b>771</b>	<b>1.630</b>	<b>-52,7</b>	<b>228</b>	<b>380</b>	<b>-40,0</b>
Mercosur	531	1.022	-48,0	126	138	-8,7	98	172	-43,0	275	670	-59,0	32	41	-22,0
Chile	218	268	-18,7	35	38	-7,9	76	86	-11,6	63	92	-31,5	43	51	-15,7
Resto de ALADI	204	290	-29,7	77	74	4,1	83	97	-14,4	44	115	-61,7	1	4	-75,0
SICA	25	59	-57,6	2	s	s	9	10	-10,0	14	41	-65,9	-	s	s
NAFTA	261	537	-51,4	54	53	1,9	76	97	-21,6	103	227	-54,6	26	160	-83,8
Unión Europea (*)	555	755	-26,5	179	128	39,8	306	399	-23,3	s	208	s	s	20	s
Reino Unido	69	-	///	20	-	///	44	-	///	5	-	///	-	-	-
Suiza	134	111	20,7	1	0	17,8	2	2	-	132	109	21,1	-	-	-
CEI	66	62	6,5	39	31	25,8	24	29	-17,2	3	2	50,0	-	-	-
ASEAN	550	613	-10,3	261	222	17,6	279	376	-25,8	9	15	-40,0	-	-	-
China	963	770	25,1	653	495	31,9	292	253	15,4	s	22	s	s	0	s
República de Corea	46	103	-55,3	44	100	-56,0	2	2	-	1	1	-	-	-	-
Japón	24	42	-42,9	6	24	-75,0	8	9	-11,1	11	9	22,2	-	-	-
India	258	209	23,4	0	1	-4,6	253	161	57,1	5	48	-89,6	-	-	-
Medio Oriente	310	302	2,6	122	111	9,9	159	143	11,2	s	s	s	s	s	s
Magreb y Egipto	441	432	2,1	280	295	-5,1	160	133	20,3	2	4	-50,0	-	-	-
SACU	24	58	-58,6	1	11	-90,9	16	26	-38,5	7	20	-65,0	-	-	-
Oceanía	52	84	-38,1	4	s	s	47	73	-35,6	1	9	-88,9	-	s	s
Resto del mundo	329	328	0,3	78	102	-23,5	147	133	10,5	13	17	-23,5	91	76	19,7

(\*) Desde febrero de 2020, la Unión Europea quedó conformada con un total de 27 países. Los datos de Reino Unido se publican por separado.

Fuente: INDEC, Dirección Nacional de Estadísticas del Sector Externo..

**Cuadro 17. Exportaciones por grandes rubros, según zonas económicas y países seleccionados. Primeros cinco meses de 2019-2020**

Zonas económicas y países seleccionados	Grandes rubros														
	Total			Productos primarios (PP)			Manufacturas de origen agropecuario (MOA)			Manufacturas de origen industrial (MOI)			Combustibles y energía (CyE)		
	2020 <sup>e</sup>	2019 <sup>*</sup>	Var.	2020 <sup>e</sup>	2019 <sup>*</sup>	Var.	2020 <sup>e</sup>	2019 <sup>*</sup>	Var.	2020 <sup>e</sup>	2019 <sup>*</sup>	Var.	2020 <sup>e</sup>	2019 <sup>*</sup>	Var.
	Millones de dólares		%	Millones de dólares		%	Millones de dólares		%	Millones de dólares		%	Millones de dólares		%
<b>Total</b>	<b>22.602</b>	<b>25.550</b>	<b>-11,5</b>	<b>7.626</b>	<b>7.008</b>	<b>8,8</b>	<b>8.502</b>	<b>9.249</b>	<b>-8,1</b>	<b>5.043</b>	<b>7.412</b>	<b>-32,0</b>	<b>1.431</b>	<b>1.881</b>	<b>-23,9</b>
Mercosur	3.767	5.108	-26,3	917	891	2,9	625	768	-18,6	2.023	3.200	-36,8	202	250	-19,2
Chile	1.231	1.300	-5,3	234	212	10,4	405	380	6,6	324	429	-24,5	268	279	-3,9
Resto de ALADI	1.343	1.312	2,4	548	333	64,6	404	378	6,9	379	581	-34,8	12	20	-40,0
SICA	233	290	-19,7	21	53	-60,4	31	41	-24,4	127	184	-31,0	55	12	358,3
NAFTA	1.512	2.434	-37,9	283	265	6,8	381	433	-12,0	725	1.148	-36,8	123	588	-79,1
Unión Europea (*)	2.569	3.170	-19,0	690	569	21,3	1.270	1.693	-25,0	511	734	-30,4	98	175	-44,0
Reino Unido	210	-	///	45	-	///	143	-	///	22	-	///	1	-	///
Suiza	537	563	-4,6	1	1	-	8	9	-11,1	528	552	-4,3	-	-	-
CEI	323	299	8,0	150	140	7,1	149	143	4,2	24	17	41,2	-	-	-
ASEAN	2.799	2.874	-2,6	1.487	1.304	14,0	1.273	1.453	-12,4	s	s	s	s	s	s
China	2.173	1.929	12,6	1.056	806	31,0	1.013	946	7,1	66	99	-33,3	38	78	-51,3
República de Corea	161	305	-47,2	143	274	-47,8	9	26	-65,4	8	4	100,0	-	-	-
Japón	103	145	-29,0	21	58	-63,8	40	41	-2,4	42	45	-6,7	-	-	-
India	972	829	17,2	s	s	s	902	712	26,7	53	92	-42,4	-	s	s
Medio Oriente	1.269	1.477	-14,1	543	621	-12,6	514	740	-30,5	79	83	-4,8	132	33	300,0
Magreb y Egipto	1.373	1.435	-4,3	806	886	-9,0	551	532	3,6	9	17	-47,1	7	-	///
SACU	144	238	-39,5	25	42	-40,5	93	128	-27,3	26	67	-61,2	-	-	-
Oceanía	262	293	-10,6	s	5	s	215	210	2,4	s	53	s	s	26	s
Resto del mundo	1.622	1.549	4,7	610	525	16,2	476	616	-22,7	46	53	-13,2	490	355	38,0

(\*) Desde febrero de 2020, la Unión Europea quedó conformada con un total de 27 países. Los datos de Reino Unido se publican por separado.

Fuente: INDEC, Dirección Nacional de Estadísticas del Sector Externo.

Cuadro 18.

**Importaciones por usos económicos, según zonas económicas y países seleccionados.**  
**Mayo de 2019 y 2020**

Zonas económicas y países seleccionados	Usos											
	Total			Bienes de capital (BK)			Bienes intermedios (BI)			Combustibles y lubricantes (CyL)		
	2020*	2019*	Var.	2020*	2019*	Var.	2020*	2019*	Var.	2020*	2019*	Var.
	Millones de dólares		%	Millones de dólares		%	Millones de dólares		%	Millones de dólares		%
<b>Total</b>	<b>3.168</b>	<b>4.645</b>	<b>-31,8</b>	<b>534</b>	<b>770</b>	<b>-30,6</b>	<b>1.332</b>	<b>1.581</b>	<b>-15,7</b>	<b>184</b>	<b>445</b>	<b>-58,7</b>
Mercosur	774	1.244	-37,8	91	149	-38,9	471	537	-12,3	25	42	-40,5
Chile	33	50	-34,0	1	2	-50,0	18	31	-41,9	-	-	-
Resto de ALADI	133	187	-28,9	0	1	-79,5	11	21	-47,6	90	125	-28,0
SICA	1	2	-50,0	1	1	-	0	0	-45,8	-	-	-
NAFTA	395	759	-48,0	65	125	-48,0	195	248	-21,4	22	182	-87,9
Unión Europea (¹)	522	803	-35,0	92	151	-39,1	198	243	-18,5	4	36	-88,9
Reino Unido	25	-	///	2	-	///	9	-	///	0	-	///
Suiza	34	48	-29,2	2	3	-33,3	23	28	-17,9	0	0	81,4
CEI	10	15	-33,3	0	0	191,0	5	14	-64,3	4	0	///
ASEAN	217	262	-17,2	36	39	-7,7	33	39	-15,4	-	0	-100,0
China	656	830	-21,0	182	235	-22,6	222	258	-14,0	0	0	-91,4
República de Corea	64	55	16,4	24	9	166,7	23	17	35,3	1	1	-
Japón	76	94	-19,1	18	26	-30,8	15	18	-16,7	0	0	-86,3
India	63	64	-1,6	4	6	-33,3	34	38	-10,5	15	5	200,0
Medio Oriente	24	40	-40,0	2	2	-	16	19	-15,8	0	14	-99,2
Magreb y Egipto	23	45	-48,9	0	0	-20,3	20	40	-50,0	-	-	-
SACU	4	16	-75,0	2	7	-71,4	2	4	-50,0	0	-	///
Oceanía	13	5	160,0	1	1	-	11	3	266,7	-	-	-
Resto del mundo	102	127	-19,7	10	13	-23,1	25	24	4,2	22	39	-43,6

Zonas económicas y países seleccionados	Usos											
	Piezas y accesorios para bienes de capital (PyA)			Bienes de consumo (BC)			Vehículos automotores de pasajeros (VA)			Resto		
	2020*	2019*	Var.	2020*	2019*	Var.	2020*	2019*	Var.	2020*	2019*	Var.
	Millones de dólares		%	Millones de dólares		%	Millones de dólares		%	Millones de dólares		%
<b>Total</b>	<b>509</b>	<b>991</b>	<b>-48,6</b>	<b>528</b>	<b>575</b>	<b>-8,2</b>	<b>62</b>	<b>258</b>	<b>-76,0</b>	<b>20</b>	<b>25</b>	<b>-20,0</b>
Mercosur	73	184	-60,3	82	107	-23,4	30	226	-86,7	0	0	///
Chile	0	3	-90,2	13	14	-7,1	-	-	-	0	0	12,3
Resto de ALADI	0	1	-66,8	26	30	-13,3	5	8	-37,5	0	0	-91,7
SICA	0	0	28,0	0	0	-25,3	-	-	-	0	0	-82,1
NAFTA	53	113	-53,1	54	86	-37,2	6	5	20,0	0	0	///
Unión Europea (¹)	82	225	-63,6	130	139	-6,5	15	8	87,5	0	0	-98,3
Reino Unido	5	-	///	8	-	///	0	-	///	0	-	///
Suiza	2	4	-50,0	8	13	-38,5	-	-	-	0	0	-13,0
CEI	0	0	55,5	0	0	///	-	-	-	0	0	150,0
ASEAN	103	128	-19,5	45	55	-18,2	-	-	-	0	0	-60,8
China	113	234	-51,7	137	102	34,3	1	1	-	0	0	-61,9
República de Corea	15	26	-42,3	1	1	-	1	2	-50,0	0	0	///
Japón	38	40	-5,0	2	2	-	3	8	-62,5	0	0	-53,6
India	6	9	-33,3	4	6	-33,3	-	-	-	0	0	-85,3
Medio Oriente	1	2	-50,0	5	4	25,0	-	-	-	0	0	-30,1
Magreb y Egipto	2	3	-33,3	1	1	-	-	-	-	0	-	///
SACU	0	5	-96,6	0	0	-91,3	-	0	-100,0	0	0	448,3
Oceanía	1	1	-	0	0	18,7	-	-	-	0	0	-2,7
Resto del mundo	14	13	7,7	11	14	-21,4	-	0	-100,0	19	24	-20,8

(¹) Desde febrero de 2020, la Unión Europea quedó conformada con un total de 27 países. Los datos de Reino Unido se publican por separado.

Fuente: INDEC, Dirección Nacional de Estadísticas del Sector Externo.

**Cuadro 19. Importaciones por usos económicos, según zonas económicas y países seleccionados. Primeros cinco meses de 2019 y 2020**

Zonas económicas y países seleccionados	Usos											
	Total			Bienes de capital (BK)			Bienes intermedios (BI)			Combustibles y lubricantes (CyL)		
	2020*	2019*	Var.	2020*	2019*	Var.	2020*	2019*	Var.	2020*	2019*	Var.
	Millones de dólares		%	Millones de dólares		%	Millones de dólares		%	Millones de dólares		%
<b>Total</b>	<b>15.990</b>	<b>20.983</b>	<b>-23,8</b>	<b>2.607</b>	<b>3.520</b>	<b>-25,9</b>	<b>6.265</b>	<b>7.319</b>	<b>-14,4</b>	<b>1.230</b>	<b>1.841</b>	<b>-33,2</b>
Mercosur	4.199	5.623	-25,3	487	603	-19,2	2.161	2.601	-16,9	185	197	-6,1
Chile	170	231	-26,4	7	14	-50,0	91	128	-28,9	0	0	-74,5
Resto de ALADI	682	763	-10,6	3	4	-25,0	63	81	-22,2	455	486	-6,4
SICA	9	10	-10,0	4	4	-	2	2	-	-	-	-
NAFTA	2.271	3.393	-33,1	433	606	-28,5	1.008	1.299	-22,4	170	543	-68,7
Unión Europea (1)	2.797	3.948	-29,2	511	762	-32,9	981	1.199	-18,2	122	174	-29,9
Reino Unido	125	-	///	21	-	///	63	-	///	0	-	///
Suiza	164	179	-8,4	9	18	-50,0	102	88	15,9	0	0	62,7
CEI	59	97	-39,2	3	2	50,0	41	83	-50,6	12	9	33,3
ASEAN	995	1.065	-6,6	158	164	-3,7	159	156	1,9	1	57	-98,2
China	2.869	3.671	-21,8	781	1.041	-25,0	943	1.017	-7,3	0	6	-94,6
República de Corea	166	242	-31,4	44	90	-51,1	76	68	11,8	2	4	-50,0
Japón	291	394	-26,1	57	89	-36,0	58	75	-22,7	0	1	-75,8
India	350	295	18,7	21	22	-4,5	178	158	12,7	97	42	131,0
Medio Oriente	148	227	-34,8	12	19	-36,8	54	72	-25,0	62	118	-47,5
Magreb y Egipto	107	91	17,6	1	1	-	95	72	31,9	-	0	-100,0
SACU	45	61	-26,2	10	18	-44,4	15	20	-25,0	0	-	///
Oceanía	73	120	-39,2	5	6	-16,7	56	87	-35,6	7	21	-66,7
Resto	470	575	-18,3	41	59	-30,5	120	112	7,1	117	183	-36,1

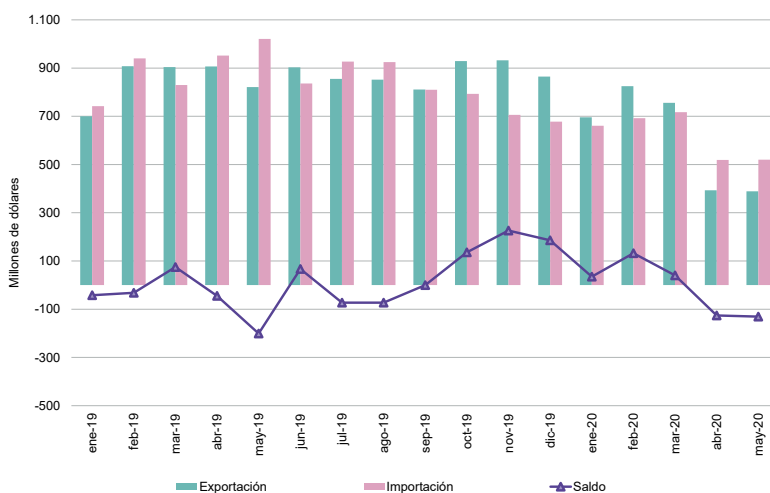
Zonas económicas y países seleccionados	Usos											
	Piezas y accesorios para bienes de capital (PyA)			Bienes de consumo (BC)			Vehículos automotores de pasajeros (VA)			Resto		
	2020*	2019*	Var.	2020*	2019*	Var.	2020*	2019*	Var.	2020*	2019*	Var.
	Millones de dólares		%	Millones de dólares		%	Millones de dólares		%	Millones de dólares		%
<b>Total</b>	<b>2.928</b>	<b>4.367</b>	<b>-33,0</b>	<b>2.328</b>	<b>2.637</b>	<b>-11,7</b>	<b>541</b>	<b>1.189</b>	<b>-54,5</b>	<b>91</b>	<b>110</b>	<b>-17,3</b>
Mercosur	540	759	-28,9	392	459	-14,6	435	1.005	-56,7	1	0	108,5
Chile	6	16	-62,5	66	73	-9,6	-	-	-	0	0	-32,2
Resto de ALADI	3	7	-57,1	148	156	-5,1	11	28	-60,7	0	0	-63,3
SICA	1	2	-50,0	3	2	50,0	-	-	-	0	0	-42,6
NAFTA	339	501	-32,3	286	402	-28,9	33	41	-19,5	1	1	-
Unión Europea (1)	591	1.123	-47,4	553	627	-11,8	40	62	-35,5	0	1	-83,6
Reino Unido	13	-	///	27	-	///	1	-	///	0	-	///
Suiza	10	19	-47,4	44	53	-17,0	-	-	-	0	0	-23,6
CEI	2	2	-	1	0	78,7	-	-	-	0	0	-56,5
ASEAN	480	472	1,7	197	214	-7,9	-	1	-100,0	0	0	-79,6
China	638	1.081	-41,0	501	516	-2,9	5	10	-50,0	0	0	-65,5
República de Corea	38	60	-36,7	3	5	-40,0	3	16	-81,3	0	0	254,9
Japón	152	189	-19,6	13	15	-13,3	11	26	-57,7	0	0	18,8
India	28	35	-20,0	27	38	-28,9	0	-	///	0	0	-69,6
Medio Oriente	5	7	-28,6	14	10	40,0	-	-	-	0	0	-88,2
Magreb y Egipto	8	15	-46,7	3	3	-	-	-	-	0	0	-40,3
SACU	19	21	-9,5	1	1	-	1	0	68,4	0	0	31,1
Oceanía	3	3	-	2	3	-33,3	-	-	-	0	0	-99,8
Resto	53	54	-1,9	48	60	-20,0	3	0	///	89	107	-16,8

(1) Desde febrero de 2020, la Unión Europea quedó conformada con un total de 27 países. Los datos de Reino Unido se publican por separado.

Fuente: INDEC, Dirección Nacional de Estadísticas del Sector Externo.

**Cuadro 20. Intercambio comercial argentino con Brasil. Enero 2019-mayo 2020**

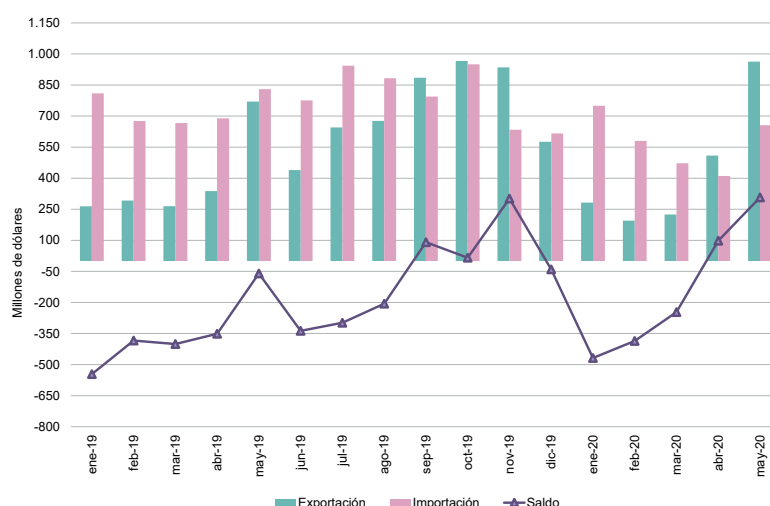
Período	Exportación		Importación		Saldo	
	2020 <sup>e</sup>	2019 <sup>*</sup>	2020 <sup>*</sup>	2019 <sup>*</sup>	2020 <sup>*</sup>	2019 <sup>*</sup>
Millones de dólares						
Enero	696	700	661	742	35	-42
Febrero	825	908	692	940	132	-32
Marzo	756	904	717	830	40	75
Abril	393	907	519	952	-126	-45
Mayo	389	821	520	1.021	-131	-201
Junio		903		836		67
Julio		855		927		-73
Agosto		852		925		-73
Septiembre		811		810		0
Octubre		929		793		136
Noviembre		932		706		226
Diciembre		865		678		186



Fuente: INDEC, Dirección Nacional de Estadísticas del Sector Externo.

**Cuadro 21. Intercambio comercial argentino con China. Enero 2019-mayo 2020**

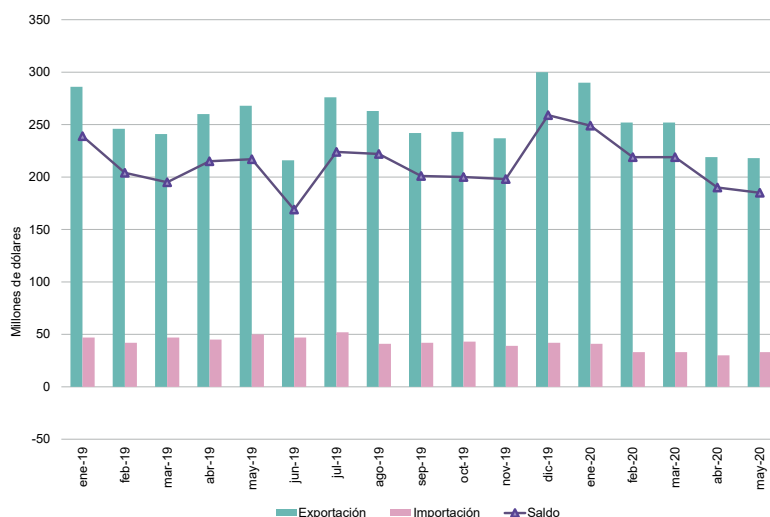
Período	Exportación		Importación		Saldo	
	2020 <sup>e</sup>	2019 <sup>*</sup>	2020 <sup>*</sup>	2019 <sup>*</sup>	2020 <sup>*</sup>	2019 <sup>*</sup>
Millones de dólares						
Enero	282	264	750	810	-468	-546
Febrero	195	292	580	676	-386	-384
Marzo	225	265	472	666	-247	-401
Abril	509	338	411	689	98	-351
Mayo	963	770	656	830	307	-60
Junio		439		776		-337
Julio		645		943		-298
Agosto		677		883		-206
Septiembre		885		794		91
Octubre		966		950		16
Noviembre		935		634		302
Diciembre		576		616		-40



Fuente: INDEC, Dirección Nacional de Estadísticas del Sector Externo.

**Cuadro 22. Intercambio comercial argentino con Chile. Enero 2019-mayo 2020**

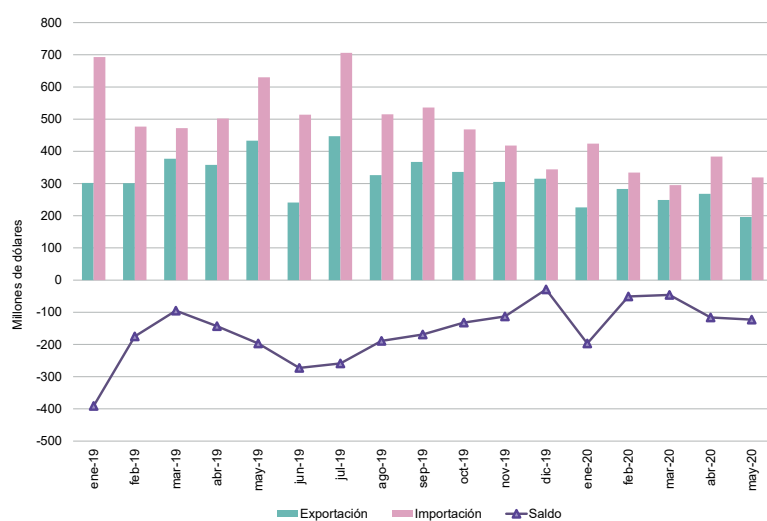
Período	Exportación		Importación		Saldo	
	2020 <sup>e</sup>	2019 <sup>*</sup>	2020 <sup>*</sup>	2019 <sup>*</sup>	2020 <sup>*</sup>	2019 <sup>*</sup>
Millones de dólares						
Enero	290	286	41	47	249	239
Febrero	252	246	33	42	219	204
Marzo	252	241	33	47	219	195
Abril	219	260	30	45	190	215
Mayo	218	268	33	50	185	217
Junio		216		47		169
Julio		276		52		224
Agosto		263		41		222
Septiembre		242		42		201
Octubre		243		43		200
Noviembre		237		39		198
Diciembre		300		42		259



Fuente: INDEC, Dirección Nacional de Estadísticas del Sector Externo.

**Cuadro 23. Intercambio comercial argentino con Estados Unidos. Enero 2019-mayo 2020**

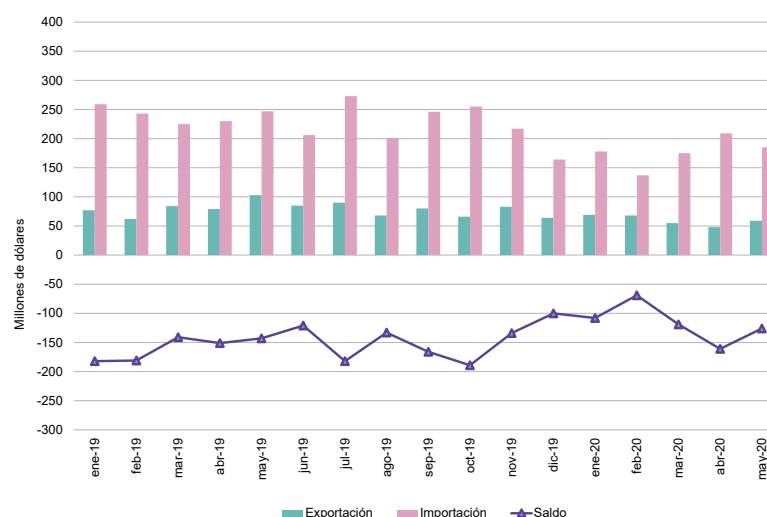
Período	Exportación		Importación		Saldo	
	2020 <sup>e</sup>	2019 <sup>*</sup>	2020 <sup>*</sup>	2019 <sup>*</sup>	2020 <sup>*</sup>	2019 <sup>*</sup>
Millones de dólares						
Enero	226	302	424	693	-197	-391
Febrero	283	301	334	477	-51	-175
Marzo	249	377	295	472	-46	-95
Abril	268	358	384	502	-116	-143
Mayo	196	433	319	630	-123	-197
Junio		241		514		-273
Julio		447		706		-259
Agosto		326		515		-189
Septiembre		367		536		-169
Octubre		336		468		-132
Noviembre		305		418		-113
Diciembre		315		344		-29



Fuente: INDEC, Dirección Nacional de Estadísticas del Sector Externo.

**Cuadro 24. Intercambio comercial argentino con Alemania. Enero 2019-mayo 2020**

Período	Exportación		Importación		Saldo	
	2020 <sup>e</sup>	2019 <sup>*</sup>	2020 <sup>*</sup>	2019 <sup>*</sup>	2020 <sup>*</sup>	2019 <sup>*</sup>
Millones de dólares						
Enero	69	77	178	259	-108	-182
Febrero	68	62	137	243	-69	-181
Marzo	55	84	175	225	-119	-141
Abril	48	79	209	230	-161	-151
Mayo	59	103	185	247	-126	-143
Junio		85		206		-121
Julio		90		273		-182
Agosto		68		201		-133
Septiembre		80		246		-166
Octubre		66		255		-189
Noviembre		83		217		-134
Diciembre		64		164		-100



Fuente: INDEC, Dirección Nacional de Estadísticas del Sector Externo.

**Cuadro 25. Importaciones desde Brasil según principales rubros. Mayo y primeros cinco meses de 2019 y 2020**

Rubros	Importaciones desde Brasil					
	Mayo			Primeros cinco meses		
	2020 <sup>*</sup>	2019 <sup>*</sup>	Variación porcentual	2020 <sup>*</sup>	2019 <sup>*</sup>	Variación porcentual
Millones de dólares						
<b>Total</b>	<b>520</b>	<b>1.021</b>	<b>-49,1</b>	<b>3.109</b>	<b>4.484</b>	<b>-30,7</b>
Bienes de capital (BK)	89	148	-39,9	483	598	-19,2
Bienes intermedios (BI)	258	375	-31,2	1.281	1.729	-25,9
Combustibles y lubricantes (CyL)	1	2	-50,0	51	23	121,7
Piezas y accesorios para bienes de capital (PyA)	72	177	-59,3	523	727	-28,1
Bienes de consumo (BC)	69	93	-25,8	337	403	-16,4
Vehículos automotores de pasajeros (VA)	30	226	-86,7	435	1.005	-56,7
Resto	0	0	///	1	0	109,2

Fuente: INDEC, Dirección Nacional de Estadísticas del Sector Externo.

Cuadro 26.

## Exportaciones a Brasil según principales rubros. Mayo y primeros cinco meses de 2019 y 2020

Rubros	Exportaciones a Brasil					
	Mayo			Primeros cinco meses		
	2020 <sup>e</sup>	2019 <sup>*</sup>	Variación porcentual	2020 <sup>e</sup>	2019 <sup>*</sup>	Variación porcentual
	Millones de dólares		%			
<b>Total</b>	<b>389</b>	<b>821</b>	<b>-52,6</b>	<b>3.059</b>	<b>4.240</b>	<b>-27,9</b>
<b>Productos primarios (PP)</b>	<b>120</b>	<b>130</b>	<b>-7,7</b>	<b>867</b>	<b>852</b>	<b>1,8</b>
Animales vivos	0	0	-79,7	0	0	///
Pescados y mariscos sin elaborar	0	0	83,9	4	4	-
Miel	-	-	-	-	-	-
Hortalizas y legumbres sin elaborar	31	21	47,6	149	129	15,5
Frutas frescas	8	10	-20,0	48	49	-2,0
Cereales	76	94	-19,1	652	653	-0,2
Semillas y frutos oleaginosos	1	1	-	3	5	-40,0
Tabaco sin elaborar	2	s	s	2	1	100,0
Lanas sucias	0	0	-29,9	0	0	-63,5
Fibras de algodón	-	0	-100,0	-	0	-100,0
Minerales metalíferos, escorias y cenizas	-	-	-	-	0	-100,0
Resto de productos primarios	3	s	s	8	10	-20,0
<b>Manufacturas de origen agropecuario (MOA)</b>	<b>64</b>	<b>114</b>	<b>-43,9</b>	<b>450</b>	<b>554</b>	<b>-18,8</b>
Carnes y sus preparados	3	7	-57,1	27	30	-10,0
Pescados y mariscos elaborados	1	8	-87,5	29	38	-23,7
Productos lácteos	11	12	-8,3	79	99	-20,2
Otros productos de origen animal	1	1	-	3	2	50,0
Frutas secas o procesadas	3	6	-50,0	13	20	-35,0
Café, té, yerba mate y especias	0	0	60,0	1	1	-
Productos de molinería y sus preparaciones	22	34	-35,3	125	162	-22,8
Grasas y aceites	3	6	-50,0	42	38	10,5
Azúcar, cacao y artículos de confitería	1	4	-75,0	12	16	-25,0
Preparados de hortalizas, legumbres y frutas	9	23	-60,9	67	94	-28,7
Bebidas, líquidos alcohólicos y vinagre	4	4	-	19	18	5,6
Residuos y desperdicios de la industria alimenticia	0	1	-68,2	6	6	-
Extractos curtientes y tintóreos	2	4	-50,0	11	14	-21,4
Pieles y cueros	0	0	29,8	2	2	-
Lanas elaboradas	0	-	///	0	0	1,7
Resto de MOA	2	4	-50,0	15	14	7,1
<b>Manufacturas de origen industrial (MOI)</b>	<b>192</b>	<b>556</b>	<b>-65,5</b>	<b>1.616</b>	<b>2.675</b>	<b>-39,6</b>
Productos químicos y conexos	31	54	-42,6	173	239	-27,6
Materias plásticas y sus manufacturas	23	42	-45,2	172	241	-28,6
Caucho y sus manufacturas	3	15	-80,0	45	73	-38,4
Manufacturas de cuero, marroquinería, etcétera	0	0	-98,8	0	0	-84,3
Papel, cartón, impresos y publicaciones	6	9	-33,3	30	43	-30,2
Textiles y confecciones	2	10	-80,0	22	41	-46,3
Calzado y sus partes componentes	-	0	-100,0	0	1	-97,0
Manufacturas de piedra, yeso, vidrio, etcétera	1	5	-80,0	14	25	-44,0
Piedras, metales preciosos y sus manufacturas, monedas	-	-	-	-	0	-100,0
Metales comunes y sus manufacturas	17	34	-50,0	104	130	-20,0
Máquinas y aparatos, material eléctrico	32	42	-23,8	155	198	-21,7
Material de transporte terrestre	74	341	-78,3	886	1.673	-47,0
Vehículos de navegación aérea, marítima y fluvial	0	0	-98,6	5	s	s
Resto de MOI	1	2	-50,0	10	s	s
<b>Combustibles y energía (CyE)</b>	<b>13</b>	<b>20</b>	<b>-35,0</b>	<b>126</b>	<b>158</b>	<b>-20,3</b>
Petróleo crudo	-	-	-	-	-	-
Carburantes	10	13	-23,1	62	98	-36,7
Grasas y aceites lubricantes	0	0	-66,8	1	54	-
Gas de petróleo, otros hidrocarburos gaseosos y energía eléctrica	3	6	-50,0	61	57	7,0
Resto de combustibles	0	0	-67,8	1	3	-66,7

Fuente: INDEC, Dirección Nacional de Estadísticas del Sector Externo.