



Comercio exterior
Vol. 4, n° 6



Intercambio comercial argentino

Cifras estimadas de febrero de 2020



Ministerio de Economía
Argentina

Instituto Nacional de
Estadística y Censos
República Argentina



Informes técnicos. Vol. 4, nº 54

ISSN 2545-6636

Comercio exterior. Vol. 4, nº 6

Intercambio comercial argentino

Cifras estimadas de febrero de 2020

ISSN 2545-6644

Instituto Nacional de Estadística y Censos (INDEC)

Queda hecho el depósito que fija la ley nº 11.723



Esta publicación utiliza una licencia Creative Commons.
Se permite su reproducción con atribución de la fuente.

Responsabilidad intelectual: Lic. Silvia Amiel, Lic. María Inés Dalton

Responsabilidad editorial: Lic. Marco Lavagna, Mag. Pedro Lines

Directora de la publicación: Mag. Silvina Viazzi

Coordinación de producción editorial: Lic. Marcelo Costanzo

Buenos Aires, marzo de 2020

Publicaciones del INDEC

Las publicaciones editadas por el Instituto Nacional de Estadística y Censos pueden ser consultadas en www.indec.gov.ar y en el Centro Estadístico de Servicios, ubicado en Av. Presidente Julio A. Roca 609 C1067ABB, Ciudad Autónoma de Buenos Aires, Argentina. El horario de atención al público es de 9:30 a 16:00.

También pueden solicitarse al teléfono (54-11) 5031-4632

Correo electrónico: ces@indec.gov.ar

Sitio web: www.indec.gov.ar

Twitter: [@INDECArgentina](https://twitter.com/INDECArgentina)

Facebook: [/INDECArgentina](https://www.facebook.com/INDECArgentina)

Instagram: [@indecargentina](https://www.instagram.com/indecargentina)

Calendario anual anticipado de informes:

<http://www.indec.gov.ar/indec/web/Calendario-Fecha-0>



Signos convencionales:

* Dato provisorio

° Dato estimado por extrapolación, proyección o imputación

- Cero absoluto

. Dato no registrado

/// Dato que no corresponde presentar

s Dato confidencial por aplicación de las reglas del secreto estadístico

Índice	Pág.
Resumen ejecutivo de febrero de 2020	3
1. Introducción	6
1.1 Efecto de los términos del intercambio de febrero de 2020	8
2. Exportaciones	10
2.1 Exportaciones de febrero de 2020	10
3. Importaciones	12
3.1 Importaciones de febrero de 2020	12
4. Series desestacionalizadas y tendencia-ciclo	14
4.1 Exportaciones desestacionalizadas y tendencia-ciclo	14
4.2 Importaciones desestacionalizadas y tendencia-ciclo	15
5. Intercambio comercial según zonas económicas y países seleccionados	16
6. Otros temas	20
6.1 Exportaciones netas de productos relacionados con la soja de febrero de 2020	20
Resultados del primer bimestre de 2020	21
7. Introducción	22
7.1 Exportaciones del primer bimestre de 2020	23
7.2 Importaciones del primer bimestre de 2020	23
7.3 Intercambio comercial según zonas económicas y países seleccionados. Primer bimestre de 2020	24
7.4 Índices de valor, precio y cantidad y efecto de los términos del intercambio. Primer bimestre de 2020 respecto a igual período de 2019	26
8. Otros temas	27
8.1 Exportaciones netas de productos relacionados con la soja del primer bimestre de 2020	27
9. Información complementaria	29
10. Nota metodológica	29
11. Zonas económicas	31
12. Anexo de cuadros	32

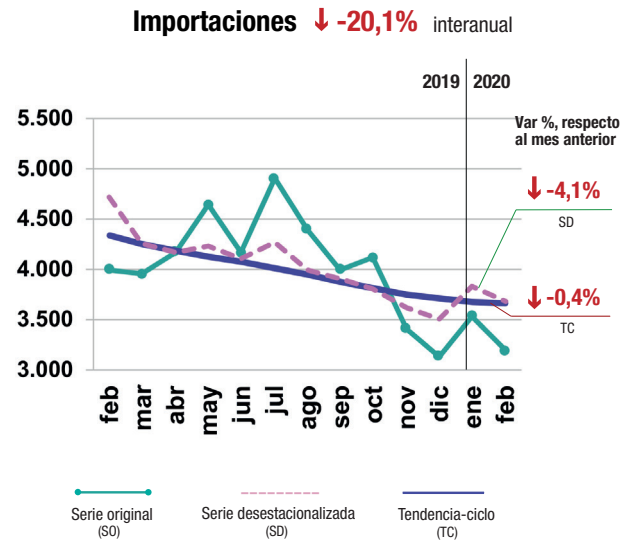
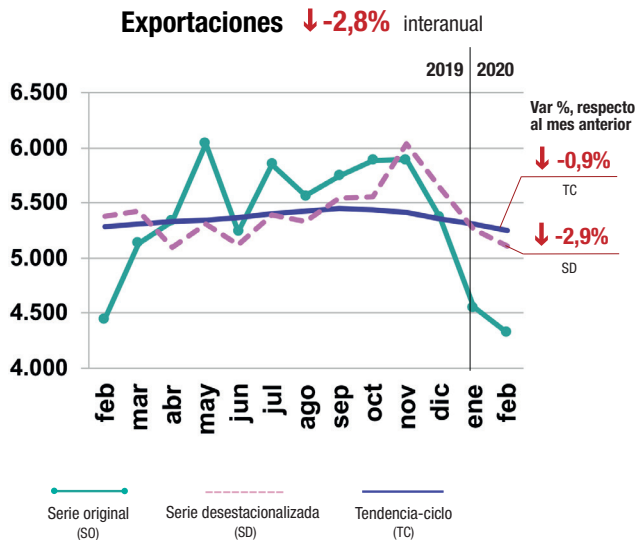
Intercambio comercial argentino

Cifras estimadas de febrero de 2020

Resumen ejecutivo



Variaciones porcentuales

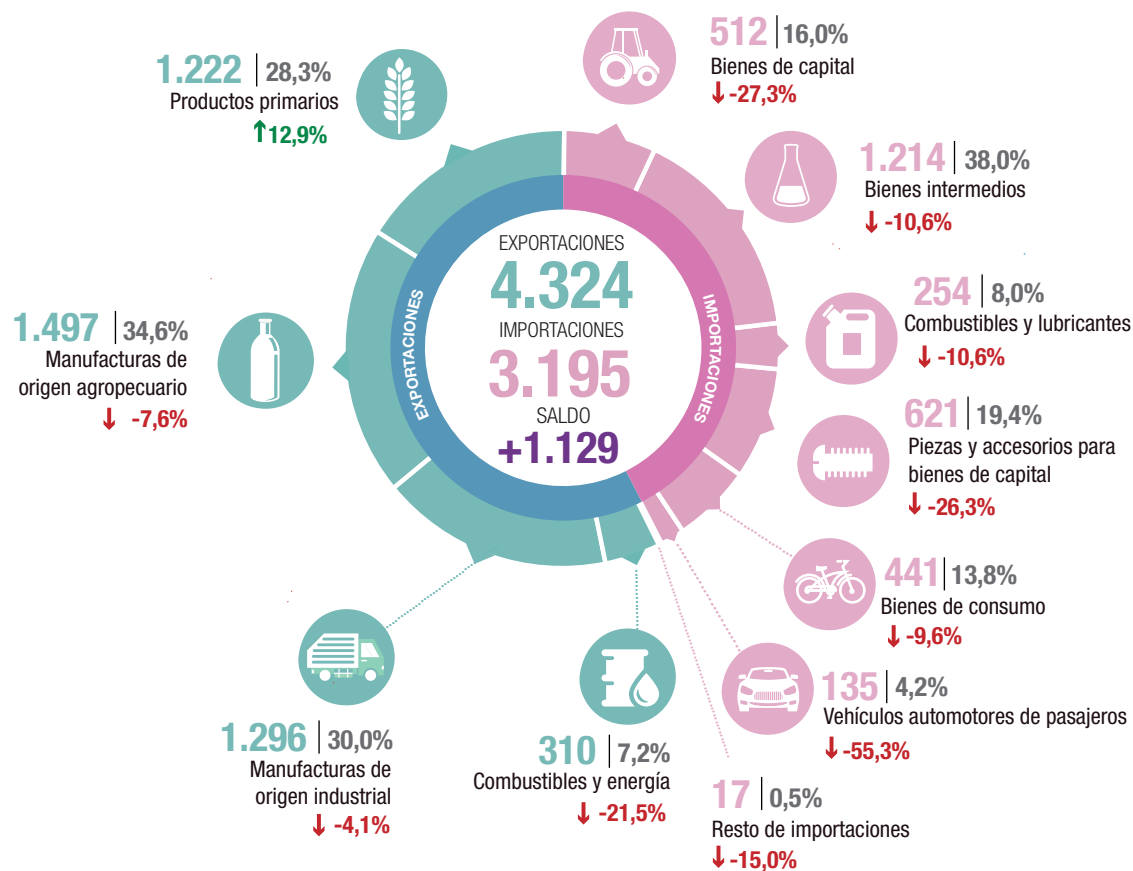


Principales socios comerciales

País	Exportaciones	Importaciones	Saldo
Brasil	836 ↓ -7,9%	692 ↓ -26,4%	144
China	188 ↓ -35,6%	580 ↓ -14,2%	-393
Estados Unidos	286 ↓ -5,0%	334 ↓ -29,9%	-48
Paraguay	70 ↓ -18,6%	249 ↑ 9,7%	-179
India	192 ↓ -15,4%	81 ↑ 24,6%	111
Chile	225 ↓ -8,5%	33 ↓ -21,4%	192
Indonesia	219 ↑ 18,7%	23 ↑ 15,0%	196
Alemania	69 ↑ 9,5%	137 ↓ -43,6%	-68

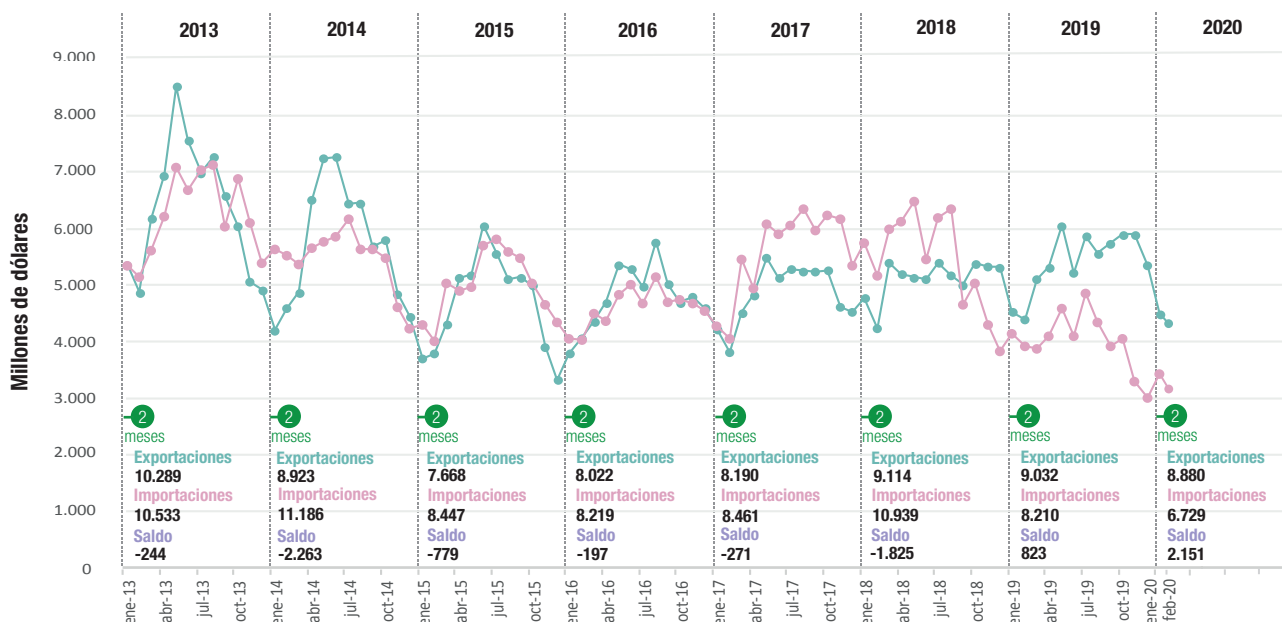
Fuente: INDEC, Dirección Nacional de Estadísticas del Sector Externo.

Exportaciones por grandes rubros e importaciones por usos económicos. En millones de dólares, participación y variación porcentual



↑↓ = Variación porcentual respecto a igual período del año anterior.

Exportaciones e importaciones, en millones de dólares. Enero 2013-febrero 2020



Fuente: INDEC, Dirección Nacional de Estadísticas del Sector Externo.

Principales indicadores de comercio exterior. Febrero de 2020

Indicador	Unidad de medida	Exportación	Importación	Saldo	Intercambio
Balanza comercial					
Totales febrero de 2020	Millones de dólares	4.324	3.195	1.129	7.519
Variación serie original respecto a febrero de 2019	%	-2,8	-20,1		-11,0
Variación serie desestacionalizada respecto a enero de 2020	%	-2,9	-4,1		
Variación tendencia-ciclo respecto a enero de 2020	%	-0,9	-0,4		
Índices de precios y cantidades de comercio exterior respecto a febrero de 2019					
Índices de precios	%	-2,2	-4,3		
Índices de cantidades	%	-0,6	-16,5		
Ganancia/pérdida de los términos del intercambio	Millones de dólares				97

Fuente: INDEC, Dirección Nacional de Estadísticas del Sector Externo.

Principales indicadores de comercio exterior. Primer bimestre de 2020

Indicador	Unidad de medida	Exportación	Importación	Saldo	Intercambio
Balanza comercial					
Totales acumulados del primer bimestre	Millones de dólares	8.880	6.729	2.151	15.609
Variación porcentual respecto al primer bimestre de 2019	%	-1,7	-18,0		-9,5
Índices de precios y cantidades de comercio exterior respecto al primer bimestre de 2019					
Índices de precios	%	-2,2	-5,7		
Índices de cantidades	%	0,5	-13,0		
Ganancia/pérdida de los términos del intercambio	Millones de dólares				350

Fuente: INDEC, Dirección Nacional de Estadísticas del Sector Externo.

Ranking de las principales secciones de exportación e importación, según la Nomenclatura Común del Mercosur. Febrero y primer bimestre de 2020

Secciones	Exportación		Secciones	Importación	
	Millones de dólares	Variación porcentual		Millones de dólares	Variación porcentual
Febrero de 2020					
II-Productos del reino vegetal	1.064	15,0	XVI-Máquinas, aparatos y material eléctrico; sus partes	799	-31,0
IV-Productos alimenticios, bebidas y tabaco	745	-5,8	VI-Productos de industrias químicas y conexas	566	-2,4
I-Animales vivos y productos del reino animal	506	7,0	XVII-Material de transporte	412	-33,7
XVII-Material de transporte	506	-6,8	V-Productos minerales	265	-15,6
III-Grasas y aceites	291	-21,4	II-Productos del reino vegetal	256	-12,3
VI-Productos de industrias químicas y conexas	248	-3,5	VII-Plástico, caucho y sus manufacturas	216	-4,8
Primer bimestre de 2020					
II-Productos del reino vegetal	2.502	18,2	XVI-Máquinas, aparatos y material eléctrico; sus partes	1.874	-22,9
IV-Productos alimenticios, bebidas y tabaco	1.492	-11,8	VI-Productos de industrias químicas y conexas	1.251	1,1
I-Animales vivos y productos del reino animal	1.022	7,9	XVII-Material de transporte	767	-28,1
XVII-Material de transporte	781	-5,2	V-Productos minerales	588	-14,9
III-Grasas y aceites	648	-14,7	VII-Plástico, caucho y sus manufacturas	468	0,4
VI-Productos de industrias químicas y conexas	485	-2,2	XV-Metales comunes y sus manufacturas	354	-28,5

Fuente: INDEC, Dirección Nacional de Estadísticas del Sector Externo.

1. Introducción

En febrero de 2020 las exportaciones alcanzaron 4.324 millones de dólares y las importaciones, 3.195 millones de dólares. El intercambio comercial (exportaciones más importaciones) disminuyó 11,0% en relación a igual período del año anterior y alcanzó un valor de 7.519 millones de dólares. La balanza comercial registró un superávit comercial de 1.129 millones de dólares.

Las exportaciones en febrero disminuyeron 2,8% (-124 millones de dólares) respecto a igual mes de 2019, debido a la caída en precios de 2,2% y en cantidades, 0,6%. En términos desestacionalizados y de tendencia-ciclo, las exportaciones de febrero se redujeron 2,9% y 0,9%, con relación a enero de 2020, respectivamente (ver cuadro 7 y sección 4). En febrero, las exportaciones de combustibles y energía, manufacturas de origen agropecuario (MOA) y manufacturas de origen industrial (MOI) descendieron de manera interanual 21,5%, 7,6% y 4,1%, respectivamente, mientras que las de productos primarios aumentaron 12,9%.

Las importaciones en febrero disminuyeron 20,1% respecto a igual mes del año anterior (-803 millones de dólares). Las cantidades bajaron 16,5% y los precios se contrajeron 4,3%. En términos desestacionalizados y de tendencia-ciclo, las importaciones de febrero cayeron 4,1% y 0,4%, con relación a enero de 2020, respectivamente (ver cuadro 8 y sección 4). En febrero, las importaciones de bienes de capital disminuyeron 27,3%; las de bienes intermedios, 10,6%; las de combustibles y lubricantes, 10,6%; las de piezas y accesorios para bienes de capital, 26,3%; las de bienes de consumo, 9,6%; y las de vehículos automotores de pasajeros, 55,3%.

El superávit comercial se debió principalmente a una caída en las importaciones –superior al descenso en las exportaciones– fundamentalmente, de máquinas, aparatos y material eléctrico, y sus partes; vehículos terrestres, sus partes y accesorios; y reactores nucleares, calderas, máquinas, aparatos y artefactos mecánicos, y sus partes; entre otras. Se destacó el aumento de las exportaciones de semillas y frutos oleaginosos y cereales.

Cuadro 1. Intercambio comercial argentino. Febrero y primer bimestre de 2019-2020

Período	Exportación				Importación				Saldo	
	2020 ^e	2019 [*]	Variación porcentual		2020 [*]	2019 [*]	Variación porcentual		2020 [*]	2019 [*]
			Igual período año anterior	Acumulado igual período año anterior			Igual período año anterior	Acumulado igual período año anterior		
	Millones de dólares		%		Millones de dólares		%		Millones de dólares	
Total anual	///	65.115	///	///	///	49.125	///	///	///	15.990
Total primer bimestre	8.880	9.032	///	-1,7	6.729	8.210	///	-18,0	2.151	823
Enero	4.556	4.585	-0,6	-0,6	3.534	4.212	-16,1	-16,1	1.022	373
Febrero	4.324	4.448	-2,8	-1,7	3.195	3.998	-20,1	-18,0	1.129	450
Marzo		5.137				3.956				1.181
Abril		5.337				4.172				1.165
Mayo		6.044				4.645				1.399
Junio		5.239				4.171				1.068
Julio		5.856				4.905				950
Agosto		5.568				4.400				1.168
Septiembre		5.746				4.002				1.744
Octubre		5.889				4.121				1.768
Noviembre		5.893				3.409				2.484
Diciembre		5.374				3.133				2.241

Fuente: INDEC, Dirección Nacional de Estadísticas del Sector Externo.

Las exportaciones disminuyeron principalmente por las menores ventas de aceites crudos de petróleo (-108 millones de dólares); aceite de soja en bruto, incluso desgomado (-47 millones de dólares); harina y pellets de la extracción del aceite de soja (-37 millones de dólares); vehículos para transporte de mercancías, de peso total con carga máxima \leq a 5 t (-33 millones de dólares); gas natural en estado gaseoso (-32 millones de dólares) y maníes preparados o conservados en formas n.c.o.p. (-29 millones de dólares), entre otras. Las subas más destacadas fueron otros maníes crudos n.c.o.p. (53 millones de dólares); maíz en grano y trigo y morcajo, excluidos trigo duro y para siembra (36 millones de dólares, en ambos casos); oro para uso no monetario, formas en bruto de aleación dorada o bullón dorado (33 millones de dólares); fueloil (28 millones de dólares); y biodiésel y sus mezclas (25 millones de dólares), entre otras.

Respecto a las importaciones, las mayores caídas correspondieron a máquinas, aparatos y material eléctrico, y sus partes (-197 millones de dólares); vehículos terrestres, sus partes y accesorios (-176 millones de dólares); reactores nucleares, calderas, máquinas, aparatos y artefactos mecánicos, y sus partes (-161 millones de dólares); combustibles minerales, aceites minerales y productos de su destilación (-41 millones de dólares); y semillas y frutos oleaginosos (-35 millones de dólares); entre otras. No hubo incremento de importaciones destacado a nivel capítulo, el de mayor variación fue perlas finas, piedras y metales preciosos, monedas y otros (7 millones de dólares).

Las exportaciones netas (exportaciones menos importaciones) del capítulo 87 –vehículos automóviles, tractores, velocípedos y demás vehículos terrestres; sus partes y accesorios– presentaron, en febrero respecto de igual mes del año anterior, una suba de 141 millones de dólares. El capítulo 87 mostró un saldo positivo de 108 millones de dólares, las exportaciones descendieron 35 millones de dólares; mientras que las importaciones disminuyeron 176 millones de dólares, respecto de igual mes del año anterior (ver cuadro 4).

Las exportaciones netas de los principales productos y subproductos derivados del cultivo de la soja (porotos de soja, excluidos para siembra; aceite de soja en bruto; harina y pellets de la extracción del aceite de soja; y biodiésel y sus mezclas) registraron, en febrero respecto de igual mes del año anterior, una baja de 16 millones de dólares. Este descenso se debió a que la caída en exportaciones superó a la de importaciones en el mismo período (ver sección 6.1).

En febrero, los principales socios comerciales (tomando en cuenta la suma de exportaciones e importaciones) fueron Brasil, China y Estados Unidos, en ese orden. Las exportaciones a Brasil alcanzaron 836 millones de dólares y las importaciones, 692 millones de dólares. El saldo comercial fue superavitario de 144 millones de dólares. Las exportaciones a China sumaron 188 millones de dólares y las importaciones, 580 millones de dólares. El déficit comercial en este caso fue de 393 millones de dólares. Las exportaciones a Estados Unidos sumaron 286 millones de dólares y las importaciones alcanzaron 334 millones de dólares. El déficit con Estados Unidos fue de 48 millones de dólares. Estos tres países en conjunto absorbieron 30,3% de las exportaciones de la Argentina y abastecieron 50,3% de las importaciones.

Para las exportaciones también se destacaron los siguientes países: Chile (225 millones de dólares), Indonesia (219 millones de dólares), India (192 millones de dólares), Perú (138 millones de dólares), Viet Nam (113 millones de dólares), Arabia Saudita (100 millones de dólares), Argelia (94 millones de dólares), Países Bajos –incluye el puerto de Rotterdam, tránsito hacia otros países– (91 millones de dólares) y Malasia y Colombia (81 millones de dólares, en ambos casos). Para las importaciones, se distinguieron: Paraguay (249 millones de dólares), Alemania (137 millones de dólares), Bolivia (96 millones de dólares), Tailandia (89 millones de dólares), India (81 millones de dólares), Italia (77 millones de dólares), México (62 millones de dólares), Japón (58 millones de dólares), Francia (53 millones de dólares) y España (48 millones de dólares), entre otros.

Cuadro 2.

Variaciones porcentuales de los índices de valores, precios y cantidades de las exportaciones e importaciones, base 2004=100, según grandes rubros y usos económicos. Febrero de 2020 respecto a igual período de 2019

Rubros/usos	Febrero de 2020		
	Valor	Precio	Cantidad
Exportación	-2,8	-2,2	-0,6
Productos primarios (PP)	12,9	-6,8	21,3
Manufacturas de origen agropecuario (MOA)	-7,6	1,2	-8,7
Manufacturas de origen industrial (MOI)	-4,1	-1,3	-2,8
Combustibles y energía (CyE)	-21,5	-0,7	-21,0
Importación	-20,1	-4,3	-16,5
Bienes de capital (BK)	-27,3	-4,9	-23,4
Bienes intermedios (BI)	-10,6	-11,9	1,4
Combustibles y lubricantes (CyL)	-10,6	-12,0	1,6
Piezas y accesorios para bienes de capital (PyA)	-26,3	0,8	-26,9
Bienes de consumo (BC)	-9,6	2,2	-11,5
Vehículos automotores de pasajeros (VA)	-55,3	-2,5	-54,2
Resto	-15,5	.	.

Nota: la descomposición del valor de las importaciones de bienes en sus componentes de precios y cantidades de los productos con alto grado de elaboración, comprendido en los usos económicos (bienes de capital, piezas y accesorios para bienes de capital, bienes de consumo durable y vehículos y automotores de pasajeros), se efectúa con índices de precios de los principales socios comerciales.

Fuente: INDEC, Dirección Nacional de Estadísticas del Sector Externo.

1.1

Efecto de los términos del intercambio de febrero 2020

Cuadro 3.

Efecto de la variación de los precios internacionales sobre la balanza comercial. Febrero de 2020 respecto a igual período de 2019

Comercio exterior	Febrero de 2020	
	A precios corrientes	A precios de febrero de 2019
	Millones de dólares	
Exportación	4.324	4.422
Importación	3.195	3.339
Saldo	1.129	1.083

Nota: ver metodología *Índices de precios y cantidades del comercio exterior*, punto 6:

www.indec.gov.ar/ftp/cuadros/economia/metodologia_preciosycantidades.pdf.

Fuente: INDEC, Dirección Nacional de Estadísticas del Sector Externo.

El saldo de la balanza comercial en febrero de 2020 fue superavitario en 1.129 millones de dólares. Si hubiesen prevalecido los precios del mismo mes del año anterior, el saldo comercial habría arrojado un superávit de 1.083 millones de dólares. Bajo este supuesto, el país tuvo una ganancia en los términos del intercambio de 97 millones de dólares, debido a que el índice de precios de las importaciones tuvo una caída de mayor magnitud de 4,3% que el índice de precios de las exportaciones (-2,2%).

La fórmula utilizada para el cálculo de la ganancia/pérdida del intercambio es la siguiente:

$$\frac{X_t - M_t}{IP_{M_t}} - \left(\frac{X_t}{IP_{X_t}} - \frac{M_t}{IP_{M_t}} \right)^1$$

El primer término de la fórmula corresponde al saldo comercial a valores corrientes, deflactado por el índice de precios de las importaciones, con base en igual período del año anterior. El segundo término estima el saldo comercial a precios de igual período del año anterior. Para febrero de 2020, los valores de cada término fueron de 1.180 millones de dólares y 1.083 millones de dólares, respectivamente, de donde se deduce la ganancia en los términos del intercambio antes citada.

¹ Ver metodología *Índices de precios y cantidades del comercio exterior*, punto 6: https://www.indec.gov.ar/ftp/cuadros/economia/metodologia_preciosycantidades.pdf.

Cuadro 4.

Balanza comercial argentina por principales secciones y capítulos de la Nomenclatura Común del Mercosur.
En millones de dólares y variaciones porcentuales. Febrero 2020 respecto a febrero 2019

Sección/capítulo	Febrero de 2020				
	Exportaciones ^e	Variación porcentual	Importaciones *	Variación porcentual	Saldo *
	Millones de dólares	%	Millones de dólares	%	Millones de dólares
Total general	4.324	-2,8	3.195	-20,1	1.129
I-Animales vivos y productos del reino animal	506	7,0	17	-29,2	489
02-Carne y despojos comestibles	232	7,9	8	-11,1	224
03-Pescados y crustáceos, moluscos y demás invertebrados acuáticos	171	-3,4	4	-33,3	167
04-Leche y productos lácteos; huevos de ave; miel natural; productos comestibles de origen animal, no expresados ni comprendidos en otra parte	92	27,8	1	-66,7	92
Resto sección I	11	10,0	4	-33,3	7
II-Productos del reino vegetal	1.064	15,0	256	-12,3	808
08-Frutas y frutos comestibles; cortezas de agrinos (cítricos), melones o sandías	68	7,9	25	8,7	43
10-Cereales	774	8,3	0.0	-56,8	773
12-Semillas y frutos oleaginosos; semillas y frutos diversos; plantas industriales o medicinales; paja y forrajes	96	242,9	218	-13,8	-121
Resto sección II	126	5,9	14	-6,7	113
III-Grasas y aceites	291	-21,4	5	-16,7	286
IV-Productos alimenticios, bebidas y tabaco	745	-5,8	60	-4,8	686
20-Preparaciones de hortalizas, frutas u otros frutos o demás partes de plantas	54	-32,5	6	-14,3	47
22-Bebidas, líquidos alcohólicos y vinagres	68	7,9	7	16,7	60
23-Residuos y desperdicios de las industrias alimentarias; alimentos preparados para animales	546	-6,7	4	-	542
Resto sección IV	78	25,8	42	-8,7	36
V-Productos minerales	227	-34,4	265	-15,6	-38
26-Minerales metalíferos, escorias y cenizas	22	-	30	-18,9	-8,0
27-Combustibles minerales, aceites minerales y productos de su destilación; materias bituminosas; ceras minerales	198	-37,3	226	-15,4	-28
Resto sección V	6	-25,0	8	-20,0	-2
VI-Productos de industrias químicas y conexas	248	-3,5	566	-2,4	-318
28-Productos químicos inorgánicos; compuestos inorgánicos u orgánicos de metal precioso, de elementos radioactivos, de metales de las tierras raras o de isótopos	19	-26,9	46	-2,1	-26
29-Productos químicos orgánicos	43	-	152	2,0	-110
30-Productos farmacéuticos	50	-	167	-6,7	-116
31-Abonos	0	-97,9	36	20,0	-36
33-Aceites esenciales y resinoides; preparaciones de perfumería, de tocador o de cosmética	28	-15,2	25	-26,5	3
38-Productos diversos de las industrias químicas	76	58,3	69	-11,5	6
Resto sección VI	32	-20,0	72	12,5	-39
VII-Plástico, caucho y sus manufacturas	81	-24,3	216	-4,8	-136
39-Plástico y sus manufacturas	63	-25,0	154	-5,5	-91
40-Caucho y sus manufacturas	17	-26,1	63	-1,6	-45
VIII-Pieles, cueros y sus manufacturas (excepto calzado)	38	-30,9	9	-18,2	29
IX-Madera, carbón vegetal, corcho y sus manufacturas, cestería	12	-14,3	7	-12,5	5
X-Pasta de madera, papel, cartón	30	-23,1	62	-26,2	-32
XI-Materias textiles y sus manufacturas	25	-26,5	99	6,5	-74
XII-Calzado, paraguas, flores artificiales y otros	1	-	32	-11,1	-31
XIII-Manufacturas de piedra, yeso, cemento, amianto, mica, cerámica y vidrio	10	-23,1	30	-11,8	-20
XIV-Perlas finas, piedras y metales preciosos, monedas y otros	195	24,2	15	87,5	181
XV-Metales comunes y sus manufacturas	97	-18,5	156	-31,6	-58
72-Fundición, hierro y acero	28	12,0	34	-46,0	-6
73-Manufacturas de fundición, hierro o acero	14	-62,2	48	-36,8	-35
76-Aluminio y sus manufacturas	49	6,5	21	-4,5	28
Resto sección XV	7	-30,0	52	-22,4	-45
XVI-Máquinas, aparatos y material eléctrico; sus partes	98	-1,0	799	-31,0	-701
84-Reactores nucleares, calderas, máquinas, aparatos y artefactos mecánicos; partes de estas máquinas o aparatos	87	1,2	458	-26,0	-371
85-Máquinas, aparatos y material eléctrico y sus partes; aparatos de grabación o reproducción de sonido, aparatos de grabación o reproducción de imagen y sonido en televisión, y las partes y accesorios de estos aparatos	11	-15,4	341	-36,6	-329
XVII-Material de transporte	506	-6,8	412	-33,7	94
87-Vehículos automóviles, tractores, velocípedos y demás vehículos terrestres; sus partes y accesorios	500	-6,5	392	-31,0	108
Resto sección XVII	6	-25,0	19	-64,2	-14
Resto de secciones y transacciones especiales	149	39,3	188	-10,9	-39

Fuente: INDEC, Dirección Nacional de Estadísticas del Sector Externo.

2. Exportaciones

2.1 Exportaciones de febrero de 2020

Cuadro 5. Exportaciones por grandes rubros. Febrero y primer bimestre de 2019 y 2020

Rubros	Febrero			Primer bimestre		
	2020 ^e	2019 [*]	Variación porcentual	2020 ^e	2019 [*]	Variación porcentual
	Millones de dólares			Millones de dólares		
Total	4.324	4.448	-2,8	8.880	9.032	-1,7
Productos primarios (PP)	1.222	1.082	12,9	2.763	2.418	14,3
Manufacturas de origen agropecuario (MOA)	1.497	1.620	-7,6	3.140	3.384	-7,2
Manufacturas de origen industrial (MOI)	1.296	1.351	-4,1	2.331	2.503	-6,9
Combustibles y energía (CyE)	310	395	-21,5	646	728	-11,3

Fuente: INDEC, Dirección Nacional de Estadísticas del Sector Externo.

Las exportaciones en febrero disminuyeron 2,8% respecto del mismo mes de 2019 (-124 millones de dólares). Los precios bajaron 2,2% y las cantidades, 0,6%. El valor de las exportaciones de productos primarios subió 12,9% de manera interanual, las cantidades aumentaron 21,3% y los precios se contrajeron 6,8%. Las exportaciones de MOA disminuyeron 7,6%, las cantidades bajaron 8,7% y los precios subieron 1,2%. Las exportaciones de MOI cayeron 4,1%, como resultado de una baja de 2,8% en cantidades y de 1,3% en precios. Las exportaciones de combustibles y energía disminuyeron 21,5%, producto de una caída en cantidades de 21,0% y en precios de 0,7%.

El aumento interanual de las exportaciones de productos primarios en febrero fue de 140 millones de dólares. Se debió fundamentalmente a la suba de otros maníes crudos n.c.o.p. (53 millones de dólares); maíz en grano; y trigo y morcajo, excluidos trigo duro y para siembra (36 millones de dólares, en ambos casos); minerales de plata y sus concentrados (15 millones de dólares); y ajos frescos o refrigerados excluidos para siembra (12 millones de dólares), entre otras. Las disminuciones más destacadas fueron cebada en grano excluida cervecera (-14 millones de dólares); minerales de plomo y sus concentrados (-13 millones de dólares); cebada cervecera (-9 millones de dólares); porotos comunes blancos secos desvainados excluidos para siembra (-6 millones de dólares); y arroz con cáscara no parbolizado; y camarones, langostinos y otros decápodos, enteros y congelados (excluidos de agua fría) (-5 millones de dólares, en ambos casos), entre otras.

La disminución interanual de las exportaciones de MOA (-123 millones de dólares) se explicó principalmente por la caída de las ventas de aceite de soja en bruto, incluso desgomado (-47 millones de dólares); harina y pellets de la extracción del aceite de soja (-37 millones de dólares); maníes preparados o conservados en formas n.c.o.p. (-29 millones de dólares); aceite de maní en bruto (-16 millones de dólares); cueros y pieles curtidos de bovino, depilados, secos (-12 millones de dólares); y aceite de girasol en bruto (-11 millones de dólares), entre otras. El producto que presentó mayores incrementos en sus ventas fue carne bovina, deshuesada, fresca o refrigerada (14 millones de dólares); leche entera, en polvo, gránulos o similares, sin azucarar (13 millones de dólares); azúcares de caña n.c.o.p., en bruto, sin aromatizar ni colorear (12 millones de dólares); y aceite de soja refinado, excluido en envases <= a 5 l y mezclas de aceites refinados, en envases <= a 5 l excluidos los hidrogenados y refinados (4 millones de dólares en ambos casos).

En febrero, la disminución de las exportaciones de MOI, respecto de igual mes del año anterior (-55 millones de dólares), se originó principalmente en la baja de vehículos para transporte de mercancías, de peso total con carga máxima <= a 5 t (-33 millones de dólares); vehículos para transporte de personas, de cilindrada > a 2.500 cm³ (-17 millones de dólares); urea con contenido de nitrógeno > 45% (-16 millones de dólares); vehículos para transporte <= a 6 personas, de cilindrada > a 1.500 cm³ y <= a 3.000 cm³ (-14 millones de dólares); y tubos sin costura, aceros aleados sin revestir, diámetro <= a 229 mm (-12 millones de dólares), entre otras. Se destacó el incremento en las exportaciones de oro para uso no monetario, formas en bruto de aleación dorada o bullón dorado (33 millones de dólares); biodiésel y sus mezclas (25 millones de dólares); vehículos para transporte <= a 6 personas, de cilindrada > a 1.000 cm³ y <= a 1.500 cm³ (22 millones de dólares); menotropinas (12 millones de dólares); y pinturas y dibujos hechos totalmente a mano (10 millones de dólares), entre otros.

La baja de las exportaciones de combustibles y energía (-85 millones de dólares) respondió a menores ventas de aceites crudos de petróleo (-108 millones de dólares); gas natural en estado gaseoso (-32 millones de dólares); butanos licuados (-8 millones de dólares); energía eléctrica (-3 millones de dólares); y gasolinas excluidas de aviación (-2 millones de dólares), entre otras. La suba de ventas más destacada correspondió a fueloil (28 millones de dólares); gas natural licuado (4 millones de dólares); naftas excluidas para petroquímica (3 millones de dólares); y naftas para petroquímica (2 millones de dólares), entre otras.

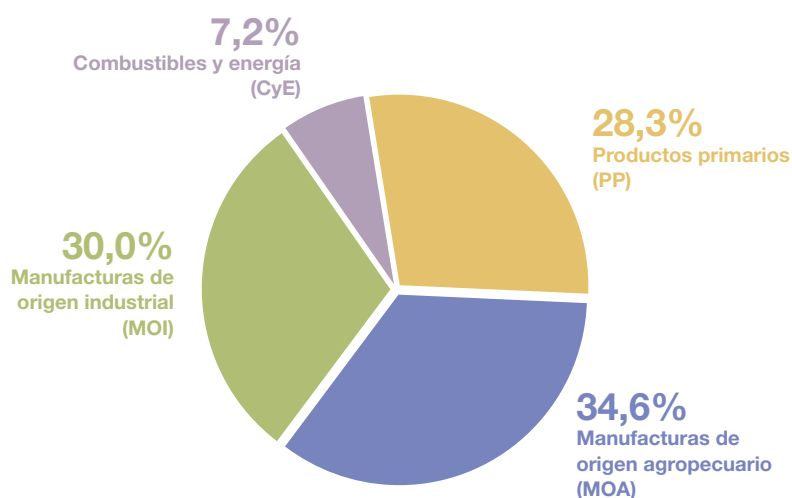
A un mayor nivel de desagregación, se observó que los productos de exportación y mercados con mayores caídas en febrero de 2020, respecto de igual mes del año anterior, fueron:

- Aceites crudos de petróleo. Se explicó, principalmente, por una baja de las exportaciones a Estados Unidos y China, seguidas por Bahamas y Países Bajos –incluye el puerto de Rotterdam, tránsito hacia otros países–, entre otras. Hubo incremento de exportaciones a Chile.
- Aceite de soja en bruto, incluso desgomado. La caída fue atribuible, fundamentalmente, a la baja en las ventas a India, seguida por Bangladesh, Perú, Malasia y República de Corea, entre otras.
- Harina y pellets de la extracción del aceite de soja. Se explicó, principalmente, por un descenso de las exportaciones a Viet Nam, Tailandia, Egipto, Irán e India.
- Vehículos para transporte de mercancías, de peso total con carga máxima \leq a 5 t. La caída se debió, en mayor medida, a la disminución de las exportaciones hacia Brasil, seguidas por Perú, Chile, Paraguay y Panamá, entre otras.
- Gas natural en estado gaseoso. Se atribuyó, casi exclusivamente, a la baja de las exportaciones hacia Chile.
- Maníes preparados o conservados en formas n.c.o.p. La caída se debió, en mayor medida, a la disminución de las exportaciones hacia Países Bajos –incluye el puerto de Rotterdam, tránsito hacia otros países–, seguida por Polonia, Australia, Reino Unido de Gran Bretaña y Rusia, entre otras.
- Vehículos para transporte de personas, de cilindrada $>$ a 2.500 cm³. Se atribuyó fundamentalmente a la baja de las exportaciones hacia Brasil.
- Aceite de maní en bruto. La caída se debió, en mayor medida, a la disminución de las exportaciones hacia China, seguidas por Países Bajos –incluye el puerto de Rotterdam, tránsito hacia otros países–.
- Urea con contenido de nitrógeno $>$ 45%. Se atribuyó fundamentalmente a la baja de las exportaciones hacia Brasil.
- Vehículos para transporte \leq a 6 personas, de cilindrada $>$ a 1.500 cm³ y \leq a 3.000 cm³. La variación negativa se debió, fundamentalmente, a menores ventas a Brasil.

Se observó que los productos cuyas exportaciones registraron mayores aumentos interanuales y los mercados hacia los que se dirigieron estos aumentos fueron:

- Otros maníes crudos n.c.o.p. El incremento se originó, esencialmente, en mayores exportaciones hacia Países Bajos –incluye el puerto de Rotterdam, tránsito hacia otros países–, seguidos por Rusia, Argelia, Polonia, y Reino Unido de Gran Bretaña, entre otros.
- Maíz en grano. Fundamentalmente, la suba se destinó hacia Perú y Arabia Saudita, seguidos por Egipto, Taiwán y Cuba, entre otros.
- Trigo y morcajo, excluidos trigo duro y para siembra. La variación positiva se debió a mayores ventas a Indonesia, Bangladesh, Etiopía, Perú y Kenya, entre otras.
- Oro para uso no monetario, formas en bruto de aleación dorada o bullón dorado. El incremento tuvo como principales destinos Estados Unidos e India. Se destacaron las disminuciones de exportaciones hacia Suiza y Canadá.
- Fueloil. El incremento se originó, esencialmente, en mayores exportaciones hacia Panamá, Países Bajos –incluye el puerto de Rotterdam, tránsito hacia otros países– y Bahamas.
- Biodiésel y sus mezclas. La suba en este caso se dirigió exclusivamente a Países Bajos –incluye el puerto de Rotterdam, tránsito hacia otros países–.
- Vehículos para transporte \leq a 6 personas, de cilindrada $>$ a 1.000 cm³ y \leq a 1.500 cm³. Se atribuyó casi exclusivamente al aumento de las exportaciones hacia Brasil.
- Minerales de plata y sus concentrados. El incremento tuvo como principales destinos Bélgica y República de Corea.
- Carne bovina, deshuesada, fresca o refrigerada. El incremento se originó, esencialmente, en mayores exportaciones hacia Chile, seguido por Israel y Países Bajos, entre otros.
- Leche entera, en polvo, gránulos o similares, sin azucarar, con contenido de materias grasas $>$ al 1,5%. La variación positiva se debió, esencialmente, a mayores ventas a Argelia, Brasil, Rusia y Colombia.

Gráfico 1. Composición de las exportaciones. Febrero de 2020



Fuente: INDEC, Dirección Nacional de Estadísticas del Sector Externo.

3. Importaciones

3.1 Importaciones de febrero de 2020

Cuadro 6. Importaciones según usos económicos, grandes categorías económicas y agregados especiales. Febrero y primer bimestre de 2019 y 2020

Usos económicos, grandes categorías económicas y agregados especiales	Febrero			Primer bimestre		
	2020*	2019*	Variación porcentual	2020*	2019*	Variación porcentual
	Millones de dólares		%	Millones de dólares		%
Total general	3.195	3.998	-20,1	6.729	8.210	-18,0
Bienes de capital (BK)	512	704	-27,3	1.157	1.440	-19,7
Bienes de capital, excluidos equipos de transporte	379	520	-27,1	912	1.145	-20,3
Computadoras y teléfonos	56	58	-3,4	118	118	-
Equipos de transporte industriales	77	126	-38,9	127	177	-28,2
Bienes intermedios (BI)	1.214	1.358	-10,6	2.454	2.872	-14,6
Alimentos y bebidas básicos fundamentalmente para la industria	219	255	-14,1	229	522	-56,1
Alimentos y bebidas elaborados fundamentalmente para la industria	14	17	-17,6	30	32	-6,3
Suministros industriales básicos no especificados en otras partidas	54	66	-18,2	106	151	-29,8
Suministros industriales elaborados no especificados en otras partidas	927	1.019	-9,0	2.088	2.167	-3,6
Combustibles y lubricantes (CyL)	254	284	-10,6	565	615	-8,1
Combustibles y lubricantes básicos	96	120	-20,0	188	226	-16,8
Combustibles y lubricantes elaborados	158	164	-3,7	377	389	-3,1
Piezas y accesorios para bienes de capital (PyA)	621	843	-26,3	1.347	1.699	-20,7
Piezas y accesorios para bienes de capital	239	418	-42,8	556	851	-34,7
Partes y piezas para computadoras y teléfonos	52	61	-14,8	139	130	6,9
Piezas y accesorios para equipos de transporte	330	364	-9,3	651	718	-9,3
Bienes de consumo (BC)	441	488	-9,6	923	1.028	-10,2
Alimentos y bebidas básicos fundamentalmente para el hogar	32	30	6,7	67	64	4,7
Alimentos y bebidas elaborados fundamentalmente para el hogar	55	60	-8,3	112	129	-13,2
Equipos de transporte no industriales	15	20	-25,0	37	38	-2,6
Artículos de consumo duraderos no especificados en otra partida	38	33	15,2	98	72	36,1
Artículos de consumo semiduraderos no especificados en otra partida	119	133	-10,5	245	284	-13,7
Artículos de consumo no duraderos no especificados en otra partida	89	112	-20,5	188	231	-18,6
Medicamentos	93	100	-7,0	176	209	-15,8
Vehículos automotores de pasajeros (VA)	135	302	-55,3	247	516	-52,1
Resto	17	20	-15,0	36	41	-12,2

Fuente: INDEC, Dirección Nacional de Estadísticas del Sector Externo.

El valor de las importaciones de febrero de 2020 fue 20,1% inferior al registrado en igual período del año anterior. Se redujo 803 millones de dólares. En febrero, tanto las cantidades como los precios se contrajeron 16,5% y 4,3%, respectivamente.

Las importaciones de bienes de capital cayeron de manera interanual 27,3%; las cantidades bajaron 23,4% y los precios, 4,9%. Las importaciones de bienes intermedios descendieron 10,6%; los precios cayeron 11,9%, mientras que las cantidades se incrementaron 1,4%. Las importaciones de combustibles y lubricantes cayeron 10,6%; los precios bajaron 12,0%, mientras que las cantidades aumentaron 1,6%. Las importaciones de piezas y accesorios para bienes de capital se contrajeron 26,3%, las cantidades disminuyeron 26,9% y los precios subieron 0,8%. Las importaciones de bienes de consumo cayeron 9,6%, las cantidades descendieron 11,5% y los precios subieron 2,2%. Las importaciones de vehículos automotores de pasajeros disminuyeron 55,3%; las cantidades bajaron 54,2%; y los precios, 2,5%.

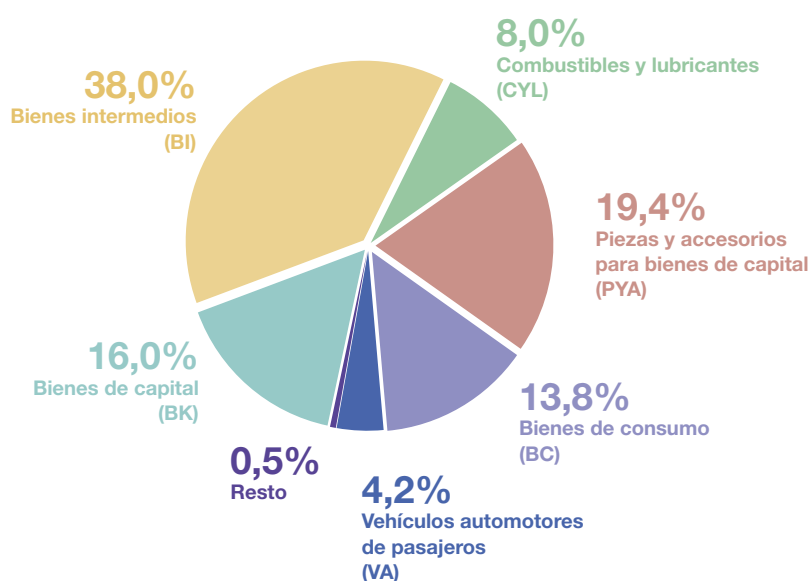
Las mayores caídas interanuales de importaciones a nivel de posiciones arancelarias fueron:

- Partes destinadas a motores, generadores, grupos electrógenos y convertidores rotativos, n.c.o.p. (-127 millones de dólares).
- Vehículos para transporte <= a 6 personas, de cilindrada > a 1.500 cm³ y <= a 3.000 cm³ (-123 millones de dólares).
- Vehículos para transporte <= a 6 personas, de cilindrada > a 1.000 cm³ y <= a 1.500 cm³ (-57 millones de dólares).
- Porotos de soja excluidos para siembra (-36 millones de dólares).
- Partes de turbinas de gas n.c.o.p. (-27 millones de dólares).

A nivel de posiciones arancelarias aumentaron, de manera interanual principalmente, las importaciones de:

- Gasolinas excluidas de aviación (31 millones de dólares).
- Vehículos para transporte de personas, de cilindrada <= a 1.000 cm³ (16 millones de dólares).
- Partes para aparatos receptores de radiotelefonía, radiotelegrafía, radiodifusión, televisión, video-monitores y videoproyectores (12 millones de dólares).
- Partes de turborreactores o turbopropulsores (10 millones de dólares).
- Fosfato monoamónico incluso mezclado con fosfato diamónico (9 millones de dólares).

Gráfico 2. Composición de las importaciones. Febrero de 2020



Fuente: INDEC, Dirección Nacional de Estadísticas del Sector Externo.

4. Series desestacionalizadas y tendencia-ciclo

4.1 Exportaciones desestacionalizadas y tendencia-ciclo

En términos desestacionalizados, en febrero, las exportaciones se redujeron 2,9% con respecto al mes anterior. Por su parte, la tendencia ciclo disminuyó 0,9% con relación a enero de 2020.

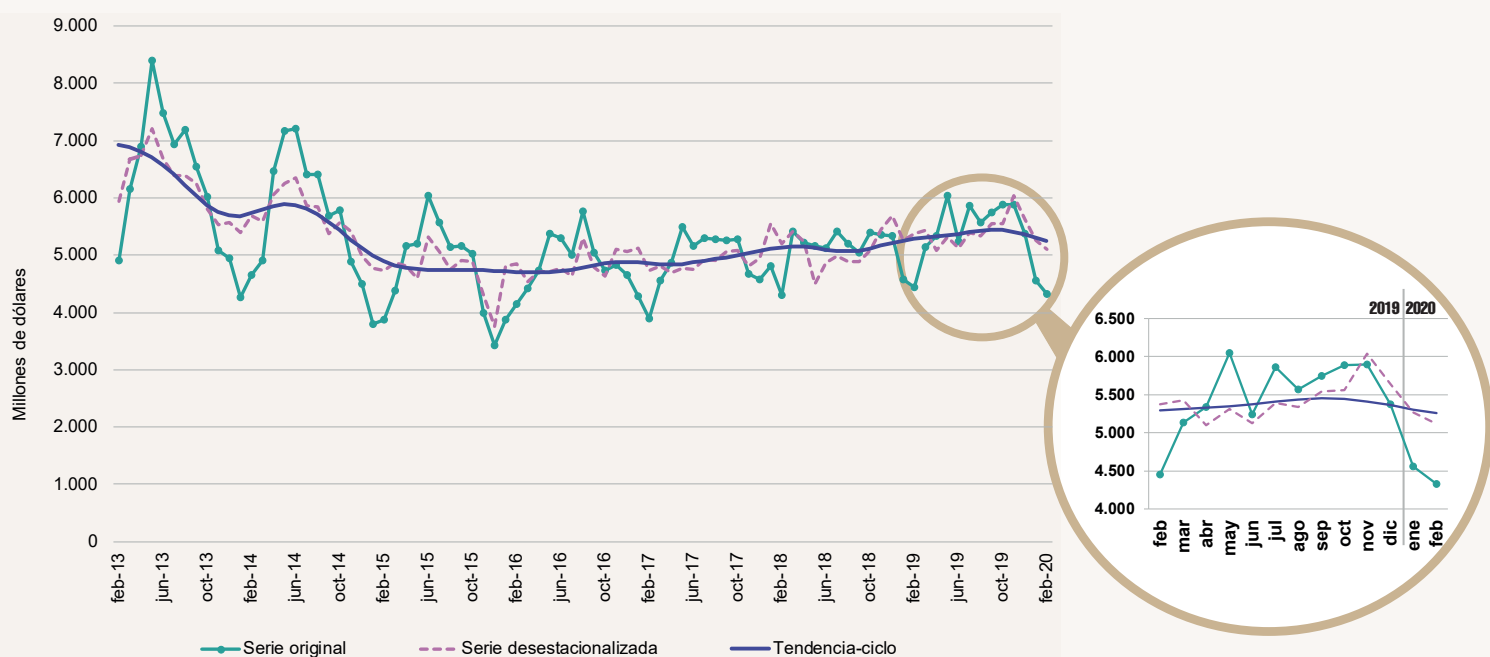
Cuadro 7. Exportaciones argentinas. Serie original, desestacionalizada y tendencia-ciclo estimada con variaciones mensuales y anuales

Período	Serie original	Serie desestacionalizada	Tendencia ciclo	Variación serie original con respecto a igual período del año anterior	Variación desestacionalizada con respecto al mes anterior	Variación tendencia-ciclo con respecto al mes anterior	
		Millones de dólares			%		
2019	Febrero	4.448	5.374	5.290	3,3	2,0	0,6
	Marzo	5.137	5.430	5.311	-5,2	1,0	0,4
	Abril	5.337	5.094	5.329	2,3	-6,2	0,3
	Mayo	6.044	5.312	5.347	17,1	4,3	0,4
	Junio	5.239	5.123	5.373	2,1	-3,6	0,5
	Julio	5.856	5.390	5.404	8,1	5,2	0,6
	Agosto	5.568	5.338	5.433	7,0	-1,0	0,5
	Septiembre	5.746	5.546	5.449	14,1	3,9	0,3
	Octubre	5.889	5.558	5.442	9,1	0,2	-0,1
	Noviembre	5.893	6.041	5.410	10,1	8,7	-0,6
	Diciembre	5.374	5.640	5.361	0,7	-6,6	-0,9
2020	Enero	4.556	5.265	5.305	-0,6	-6,7	-1,0
	Febrero	4.324	5.113	5.255	-2,8	-2,9	-0,9

Nota: los cuadros con las series mensuales desestacionalizada y tendencia-ciclo se encuentran disponibles en: www.indec.gov.ar/ftp/cuadros/economia/ica_anexo_cuadros_26_03_20.xls.

Fuente: INDEC, Dirección Nacional de Estadísticas del Sector Externo.

Gráfico 3. Serie desestacionalizada y tendencia-ciclo de las exportaciones. Febrero 2013-2020



Fuente: INDEC, Dirección Nacional de Estadísticas del Sector Externo.

4.2 Importaciones desestacionalizadas y tendencia-ciclo

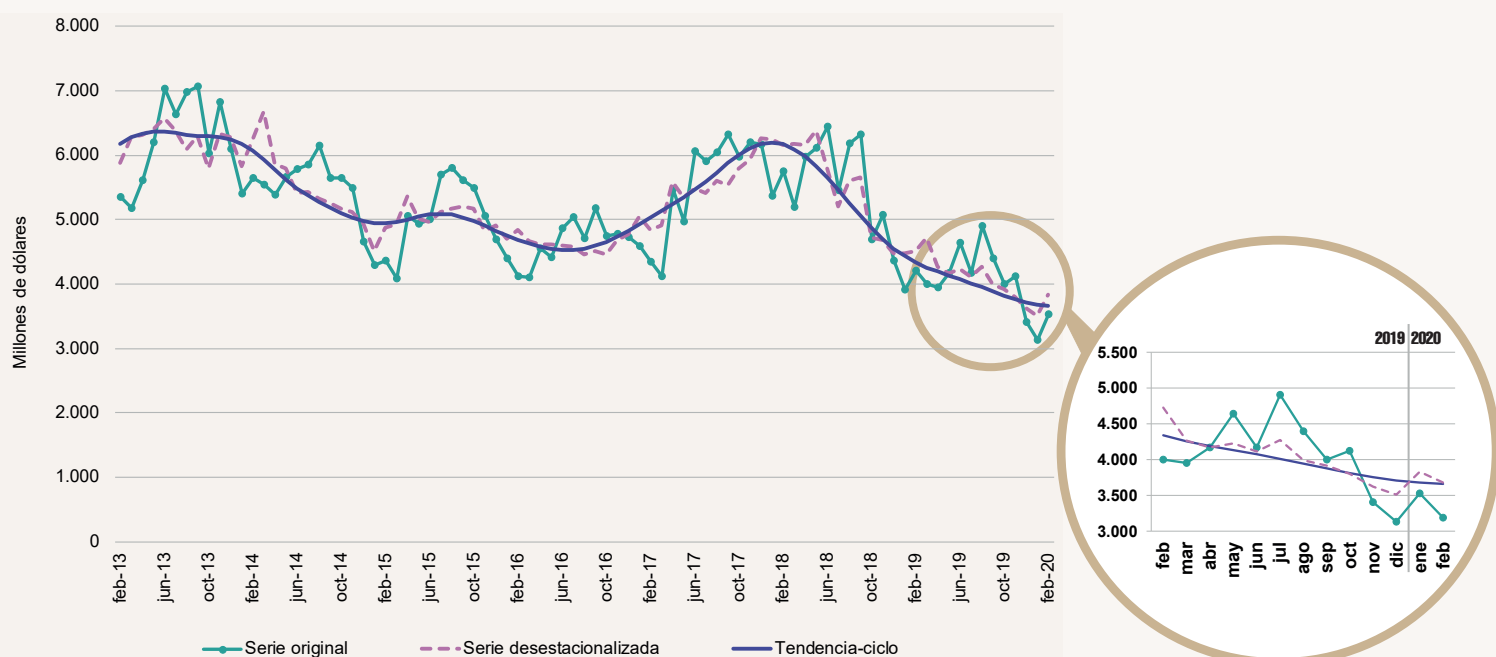
En términos desestacionalizados, las importaciones de febrero tuvieron una variación negativa de 4,1% respecto al mes anterior. Por su parte, la tendencia-ciclo registró una caída de 0,4% con relación a enero.

Cuadro 8. Importaciones argentinas. Serie original, desestacionalizada y tendencia-ciclo estimada con variaciones mensuales y anuales

Período	Serie original	Serie desestacionalizada	Tendencia ciclo	Variación serie original con respecto a igual período del año anterior	Variación desestacionalizada con respecto al mes anterior	Variación tendencia-ciclo con respecto al mes anterior
Millones de dólares						
2019	Febrero	4.725	4.337	-23,1	4,9	-2,2
	Marzo	4.263	4.258	-33,8	-9,8	-1,8
	Abril	4.172	4.170	-31,7	-2,2	-1,6
	Mayo	4.645	4.230	-28,0	1,5	-1,4
	Junio	4.171	4.112	-23,6	-2,8	-1,4
	Julio	4.905	4.274	-20,7	3,9	-1,5
	Agosto	4.400	3.994	-30,3	-6,6	-1,6
	Septiembre	4.002	3.913	-14,9	-2,0	-1,7
	Octubre	4.121	3.805	-18,8	-2,8	-1,7
	Noviembre	3.409	3.624	-21,9	-4,8	-1,5
	Diciembre	3.133	3.510	-20,0	-3,1	-1,2
2020	Enero	3.534	3.836	-16,1	9,3	-0,8
	Febrero	3.195	3.678	-20,1	-4,1	-0,4

Nota: los cuadros con las series mensuales desestacionalizada y tendencia-ciclo se encuentran disponibles en: www.indec.gov.ar/ftp/cuadros/economia/ica_anexo_cuadros_26_03_20.xls.
Fuente: INDEC, Dirección Nacional de Estadísticas del Sector Externo.

Gráfico 4. Serie desestacionalizada y tendencia-ciclo de las importaciones. Febrero 2013-2020



Fuente: INDEC, Dirección Nacional de Estadísticas del Sector Externo.

5. Intercambio comercial según zonas económicas y países seleccionados

Cuadro 9. Balanza comercial, por zonas económicas y países seleccionados. Variación porcentual respecto a igual período de 2019. Febrero y primer bimestre de 2020

Zonas económicas y países seleccionados	Febrero de 2020					Primer bimestre de 2020				
	Exportación ^e		Importación [*]		Saldo [*]	Exportación ^e		Importación [*]		Saldo [*]
	Millones de dólares	Var. %	Millones de dólares	Var. %	Millones de dólares	Millones de dólares	Var. %	Millones de dólares	Var. %	Millones de dólares
Total	4.324	-2,8	3.195	-20,1	1.129	8.880	-1,7	6.729	-18,0	2.151
Mercosur	983	-10,0	971	-19,3	12	1.838	-5,0	1.692	-18,5	147
Chile	225	-8,5	33	-21,4	192	515	-3,2	74	-16,9	441
Resto de ALADI	344	46,4	142	-1,4	202	622	33,2	272	-8,4	350
SICA	67	9,8	1	-66,7	66	122	16,2	3	-40,0	119
NAFTA	356	-7,8	426	-27,3	-70	626	-26,5	981	-30,8	-354
Unión Europea (1)	494	8,1	490	-34,8	4	947	-8,3	1.147	-30,6	-199
Reino Unido de Gran Bretaña	60	///	46	///	14	60	///	46	///	14
Suiza	61	-35,1	25	-26,5	36	160	-22,3	53	-15,9	106
CEI	75	47,1	5	-66,7	70	138	48,4	31	34,8	107
ASEAN	460	-19,4	180	6,5	280	1.176	10,7	418	15,2	759
China	188	-35,6	580	-14,2	-393	469	-15,8	1.330	-10,5	-861
República de Corea	33	6,5	22	-70,7	11	49	19,5	47	-60,2	1
Japón	15	-25,0	58	-28,4	-43	32	-28,9	121	-21,4	-89
India	192	-15,4	81	24,6	111	438	5,8	185	54,2	252
Medio Oriente	181	-9,5	15	-57,1	166	498	-2,4	54	-20,6	444
Magreb y Egipto	145	30,6	13	160,0	132	252	-25,7	32	100,0	220
SACU	15	-31,8	6	20,0	9	62	19,2	21	31,3	41
Oceanía	59	25,5	5	-68,8	54	100	2,0	26	-44,7	73
Resto del mundo	371	21,6	94	-1,1	276	776	12,1	195	-1,0	581

¹ Para el período de referencia, febrero de 2020 y posterior, la zona económica Unión Europea queda conformada con un total de 27 países. Los datos de Reino Unido de Gran Bretaña se publican por separado.

Fuente: INDEC, Dirección Nacional de Estadísticas del Sector Externo.

Mercosur

El intercambio con este bloque, principal socio comercial de la Argentina, arrojó en febrero un saldo positivo de 12 millones de dólares. Las exportaciones alcanzaron 983 millones de dólares; fueron 10,0% inferiores a las de febrero de 2019 (-109 millones de dólares), debido principalmente a una disminución en las ventas de MOI. El 85,1% de las exportaciones al bloque fueron destinadas a Brasil; 7,2%, a Uruguay; 7,1%, a Paraguay; y 0,5%, a Venezuela. Las exportaciones de vehículos automóviles, tractores, velocípedos y demás vehículos terrestres; sus partes y accesorios (capítulo 87) sumaron 339 millones de dólares y representaron el 34,4% de las exportaciones totales al bloque. Si se le suman trigo y morcajo; ajos frescos o refrigerados; naftas excluidas para petroquímica; malta sin tostar, entera o partida; papas preparadas o conservadas; y motores de émbolo; el total equivale a 54,8% de las exportaciones al Mercosur.

Las importaciones desde el Mercosur alcanzaron 971 millones de dólares; fueron 19,3% inferiores a las del mismo mes del año anterior (-232 millones de dólares). Se destacaron principalmente las caídas de importaciones de vehículos automotores de pasajeros y, en menor medida, de bienes intermedios y de bienes de capital. El 71,3% de las importaciones desde el Mercosur provinieron de Brasil; 25,6%, de Paraguay; y 3,2%, de Uruguay. Respecto de los productos, el 24,9% de las compras al bloque correspondieron al capítulo 87: vehículos automóviles, tractores, velocípedos y demás vehículos terrestres; sus partes y accesorios. En febrero se importaron por ese concepto 242 millones de dólares. Las importaciones desagregadas a nivel producto que siguieron en importancia fueron porotos de soja excluidos para siembra; energía eléctrica; alúmina calcinada; motores de émbolo alternativo; aglomerados de hierro por proceso de pelletización; juegos de cables para bujías de encendido; neumáticos de caucho; y pasta química de madera excluida de coníferas; y que en conjunto con el capítulo 87, sumaron 546 millones de dólares, el 56,2% de las importaciones desde este bloque.

En febrero, el comercio con el Mercosur representó 22,7% de las exportaciones totales y 30,4% de las importaciones totales.

Unión Europea

En febrero, el intercambio comercial con la Unión Europea arrojó un saldo positivo de 4 millones de dólares. Las exportaciones totalizaron 494 millones de dólares, lo que registró un aumento de 8,1% en relación con el mismo mes del año anterior (37 millones de dólares). Se observaron principalmente incrementos en productos primarios, y en menor medida, en las MOI y en combustibles y energía. De un total de veintisiete países, los diez que registraron mayores exportaciones concentraron el 91,8% de las ventas externas al bloque: Países Bajos (incluye el puerto de Rotterdam, tránsito hacia otros países), Alemania, Francia, Italia, España, Polonia, Grecia, Dinamarca, Bélgica e Irlanda, en ese orden. El 55,3% de las exportaciones totales a la Unión Europea reflejó las ventas de seis productos: harina y pellets de la extracción del aceite de soja (22,5% del total exportado); aceites crudos de petróleo (8,3%); maníes crudos (8,2%), carne bovina (6,2%), biodiésel (5,1%), y menotropinas (5,1%).

Las importaciones desde la Unión Europea alcanzaron en febrero 490 millones de dólares, con una baja de 34,8% respecto a igual período del año anterior (-261 millones de dólares). Se destaca principalmente la caída de las compras externas de piezas y accesorios para bienes de capital, y en menor medida, de bienes de capital y de bienes intermedios. El 88,4% de las importaciones totales desde el bloque correspondieron a Alemania, Italia, Francia, España, Países Bajos, Bélgica, Irlanda, Hungría, Dinamarca y Suecia, en ese orden. En particular las compras a Alemania representaron 27,9% del total de adquisiciones a la Unión Europea. Las importaciones de productos comprendidos en el capítulo 84 (reactores nucleares, calderas, máquinas, aparatos y artefactos mecánicos; partes de estas máquinas o aparatos); en el capítulo 85 (máquinas, aparatos y material eléctrico y sus partes; aparatos de grabación o reproducción de sonido, aparatos de grabación o reproducción de imagen y sonido en televisión y las partes y accesorios de estos aparatos); en el capítulo 90 (instrumentos y aparatos de óptica, fotografía o cinematografía, de medida, control o precisión; instrumentos y aparatos médico quirúrgicos; partes y accesorios de estos instrumentos o aparatos); en el capítulo 29 (productos químicos orgánicos); y en el capítulo 87 (vehículos automóviles, tractores, velocípedos y demás vehículos terrestres; sus partes y accesorios), sumaron 291 millones de dólares, el 59,3% de las importaciones totales desde la Unión Europea. En particular, las compras correspondientes al capítulo 84 ascendieron en febrero a 125 millones de dólares, el 25,5% del total de lo adquirido a la región.

En febrero, el comercio con la Unión Europea representó 11,4% de las exportaciones totales y 15,3% de las importaciones totales.

NAFTA

El intercambio comercial con este bloque registró en febrero un saldo negativo de 70 millones de dólares. Las exportaciones alcanzaron 356 millones de dólares, con una caída respecto de febrero de 2019 de 7,8% (-30 millones de dólares). Esta baja se debió a menores ventas de combustibles y energía. Los principales productos de exportación fueron oro para uso no monetario; plata en bruto; vinos no espumosos; aluminio sin alear; peras frescas; azúcares de caña en bruto; maíz en grano y miel natural. En conjunto, estos productos representaron el 51,8% de las exportaciones totales con ese destino. Estados Unidos absorbió 80,4% de las exportaciones totales a NAFTA; México, 13,0% y Canadá, 6,6%.

En febrero, las importaciones totalizaron 426 millones de dólares. Disminuyeron 27,3% (-160 millones de dólares) respecto de igual mes del año anterior, debido a menores compras de todos los usos económicos, con excepción de vehículos automotores de pasajeros. El 78,4% de las importaciones desde NAFTA provinieron de Estados Unidos, 14,6% de México, y 6,9% de Canadá. Se destacaron las compras de los productos comprendidos en el capítulo 84 (reactores nucleares, calderas, máquinas, aparatos y artefactos mecánicos; partes de estas máquinas o aparatos); en el capítulo 27 (combustibles minerales, aceites minerales y productos de su destilación; materias bituminosas; ceras minerales); en el capítulo 29 (productos químicos orgánicos); en el capítulo 39 (plástico y sus manufacturas); y en el capítulo 30 (productos farmacéuticos) y, que en conjunto sumaron 225 millones de dólares, 52,9% del total importado desde NAFTA. En particular, las compras correspondientes al capítulo 84 representaron 18,2% del total de adquisiciones a la región (78 millones de dólares).

En febrero, el comercio con el NAFTA representó 8,2% de las exportaciones totales y 13,3% de las importaciones totales.

China

El intercambio con China registró, en febrero, un saldo comercial negativo de 393 millones de dólares. Las exportaciones sumaron 188 millones de dólares, con una caída de 35,6% (-104 millones de dólares) respecto a igual mes del año anterior, debido a una disminución en las ventas de todos los rubros. Por su parte, el 59,8% de las exportaciones de este mes se concentró en carne bovina y calamares y potas congelados.

Las importaciones desde China totalizaron en febrero 580 millones de dólares. Decrecieron 14,2% con respecto a igual mes del año anterior (-96 millones de dólares) debido principalmente a menores compras de piezas y accesorios para bienes de capital y de bienes de capital. A nivel de capítulos, los productos comprendidos en el 85 (máquinas, aparatos y material eléctrico y sus partes; aparatos de grabación o reproducción de sonido, aparatos de grabación o reproducción de imagen y sonido en televisión y las partes y accesorios de estos aparatos); el 84 (reactores nucleares, calderas, máquinas, aparatos y artefactos mecánicos; partes de estas máquinas o aparatos) y el 29 (productos químicos orgánicos) totalizaron 374 millones de dólares y equivalieron al 56,3% del total importado desde China. En particular, las adquisiciones correspondientes al capítulo 85 totalizaron 164 millones de dólares; 28,3% del total de compras a la región.

En febrero, el comercio con China implicó 4,3% de las exportaciones totales y 18,2% de las importaciones totales.

ASEAN

En febrero, el intercambio comercial con ASEAN registró un superávit de 280 millones de dólares. Las exportaciones sumaron 460 millones de dólares. Disminuyeron 19,4% en relación con el mismo mes del año anterior (-111 millones de dólares), debido principalmente a una caída de ventas de MOA y productos primarios. De los diez países que componen el bloque Indonesia, Viet Nam, Malasia, y Tailandia, en ese orden, absorbieron el 95,7% de las exportaciones totales a la región. En particular, las exportaciones a Indonesia representaron el 47,7% de las ventas totales a la región. El 88,5% de las ventas a ASEAN estuvieron compuestas por tres productos: harina y pellets de la extracción del aceite de soja, trigo y morcajo, y maíz en grano.

Las importaciones sumaron 180 millones de dólares. Aumentaron 6,5% con respecto a igual mes del año anterior (11 millones de dólares), principalmente por mayores compras de bienes intermedios y de piezas y accesorios para bienes de capital. El principal origen de las compras fue Tailandia (49,5% del total importado). Por último, el 11,7% de las adquisiciones del bloque correspondieron a partes y accesorios de carrocerías; y a motores de émbolo.

En febrero, el comercio con ASEAN representó 10,6% de las exportaciones totales y 5,6% de las importaciones totales.

Chile

En febrero, el comercio con este país arrojó un superávit de 192 millones de dólares. Las exportaciones ascendieron a 225 millones de dólares; decrecieron 8,5% con respecto al mismo mes del año anterior (-21 millones de dólares). Esto fue consecuencia principalmente de caídas en las ventas de combustibles y energía y en menor medida, de MOI. A nivel de productos, el 50,2% del total estuvo compuesto por maíz en grano; carne bovina; aceites crudos de petróleo; vehículos para el transporte de mercancías; gas natural; trigo y morcajo; mezclas de aceites refinados; gas licuado de petróleo; cebada cervecera; y papel y cartón.

Las importaciones desde Chile sumaron 33 millones de dólares; disminuyeron 21,4% con respecto al valor registrado en febrero de 2019. Se destacaron principalmente las caídas en las compras de bienes intermedios, y en menor medida, de bienes de consumo y de bienes de capital. Con relación a los productos importados, el 39,6% del total de adquisiciones estuvo compuesto por paltas; salmones; alambre de cobre refinado; polipropileno; cajas de cambio; papel y cartón estucados; cremas de belleza; mejillones preparados o conservados; y desperdicios de papel y cartón.

En febrero, el comercio con Chile ascendió a 5,2% de las exportaciones totales y 1,0% de las importaciones totales.

Magreb y Egipto

En febrero, el intercambio comercial con este bloque arrojó un superávit de 132 millones de dólares. Las exportaciones ascendieron a 145 millones de dólares; aumentaron 30,6% respecto a las del mismo mes del año anterior (34 millones de dólares). Este incremento se debió fundamentalmente a mayores envíos de MOA. El 93,2% de las exportaciones al bloque se concentraron en cuatro productos: maíz en grano –representó 39,9% del total–; harina y pellets de la extracción del aceite de soja; leche entera, en polvo, gránulos o similares, sin azucarar; y aceite de soja en bruto. Las ventas a Argelia representaron 64,6% de las exportaciones totales al bloque; mientras que las correspondientes a Egipto y Marruecos significaron 24,9% y 9,9% del total, respectivamente.

Las importaciones, en febrero, totalizaron 13 millones de dólares; tuvieron un incremento de 8 millones de dólares respecto a igual mes del año anterior, atribuible principalmente a mayores compras de bienes intermedios. El principal origen de las compras fue Marruecos (89,9% del total importado). Por último, el 71,9% de las adquisiciones de la zona correspondieron a fosfato monoamónico y hidrogenoortofosfato de diamonio.

El comercio con Magreb y Egipto representó, en febrero, 3,4% de las exportaciones totales y 0,4% de las importaciones totales.

Medio Oriente

El intercambio comercial con Medio Oriente tuvo, en febrero, un superávit de 166 millones de dólares. Las exportaciones totalizaron 181 millones de dólares, 9,5% inferiores a las del mismo mes del año anterior (-19 millones de dólares), debido principalmente a menores ventas de MOA. De los países que conforman la zona, los primeros seis destinos representaron el 94,3% del total de las exportaciones: Arabia Saudita, Israel, Emiratos Árabes Unidos, Yemen, Kuwait y Jordania. En particular, Arabia Saudita e Israel acumularon el 74,2% del total de envíos al bloque. En referencia a los productos vendidos, cebada en grano; maíz en grano; carne bovina deshuesada congelada, fresca o refrigerada; harina y pellets de la extracción del aceite de soja; yerba mate; cebada cervecera; gallos o gallinas sin trocear congelados; y salvados, moyuelos y residuos de leguminosas; representaron el 85,1% del total de las exportaciones.

Las importaciones desde esta zona ascendieron a 15 millones de dólares y disminuyeron 57,1% respecto de febrero de 2019, debido principalmente a menores compras de combustibles y lubricantes. El principal origen de las compras fue Israel (65,0% del total importado). El 42,1% de las adquisiciones de la zona correspondieron a etilenglicol; polietileno; placas, hojas y tiras de polímeros de etileno; fracciones de la sangre; y copolímeros de propileno.

El comercio con Medio Oriente representó 4,2% de las exportaciones totales y 0,5% de las importaciones totales.

Principales socios comerciales

En febrero, los principales destinos de las exportaciones argentinas fueron Brasil, Estados Unidos, Chile, Indonesia, India, China, Perú, Viet Nam, Arabia Saudita y Argelia, en ese orden, que en conjunto acumularon el 55,3% del total de ventas externas.

Por su parte, los principales países de origen de las importaciones fueron Brasil, China, Estados Unidos, Paraguay, Alemania, Bolivia, Tailandia, India, Italia, y México, que representaron el 75,0% del total de compras al exterior.

Los superávits más importantes de febrero correspondieron al comercio con Indonesia (196 millones de dólares), Chile (192 millones de dólares), Brasil (144 millones de dólares), Perú (128 millones de dólares), India (111 millones de dólares), Arabia Saudita (96 millones de dólares), Argelia (94 millones de dólares), Viet Nam (74 millones de dólares), Malasia (66 millones de dólares), y Colombia (64 millones de dólares).

Los déficits más importantes de febrero se registraron con China (-393 millones de dólares), Paraguay (-179 millones de dólares), Alemania (-68 millones de dólares), Tailandia (-63 millones de dólares), Bolivia (-50 millones de dólares), Estados Unidos (-48 millones de dólares), Japón (-43 millones de dólares), Italia (-19 millones de dólares), Hungría (-18 millones de dólares), y México (-16 millones de dólares).

6. Otros temas

6.1 Exportaciones netas de productos relacionados con la soja de febrero de 2020

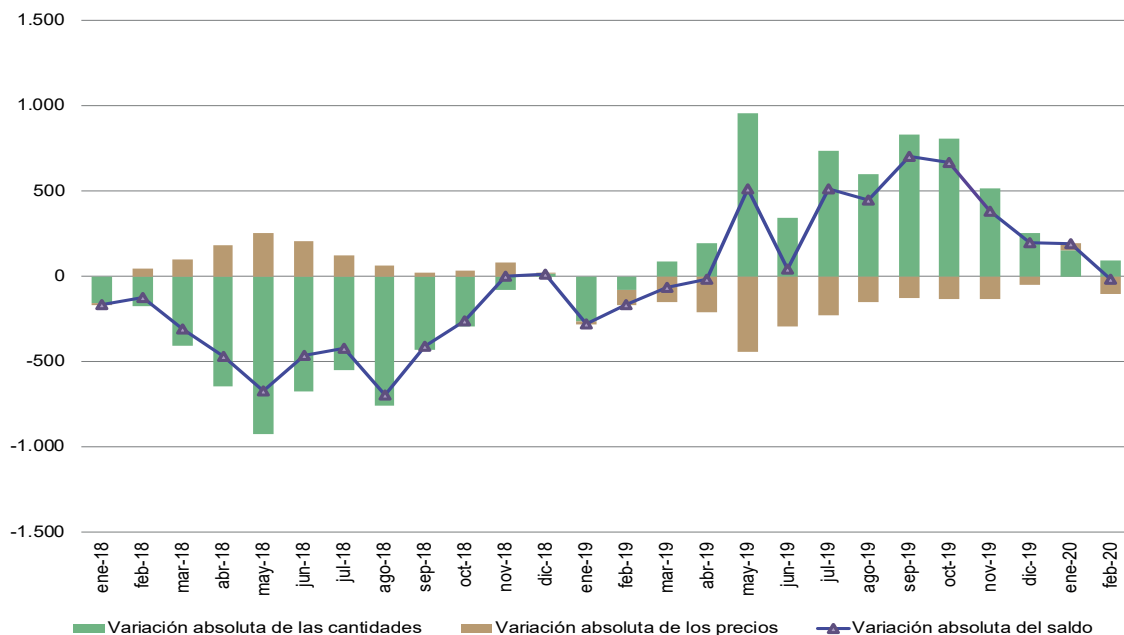
El conjunto de las exportaciones de los principales productos relacionados con la soja y sus subproductos (porotos de soja, excluidos para siembra; aceite de soja en bruto; harina y pellets de la extracción del aceite de soja; y biodiésel y sus mezclas) sumó, en febrero, 760 millones de dólares; registró una baja de 6,4% respecto a igual período del año anterior (-52 millones de dólares). Esto fue producto de la disminución de las cantidades de aceite de soja (-14,0%); en tanto aumentaron las de harina y pellets de la extracción del aceite de soja (12,7%) y porotos de soja, excluidos para siembra (802,9%); y de la caída en precios de harina y pellets de la extracción del aceite de soja (-17,4%), porotos de soja, excluidos para siembra (-16,7%), y aceite de soja (-3,9%). Cabe destacar que en febrero de 2020 se produjeron exportaciones de biodiésel y sus mezclas por 25 millones de dólares, mientras que en el mismo período del año anterior no se habían registrado operaciones.

Por su parte, las importaciones de porotos de soja (excluidos para siembra) y sus principales derivados fueron de 211 millones de dólares, 36 millones de dólares menos que en igual período del año anterior; las cantidades cayeron 13,6%; y los precios, 1,1%. Estas importaciones se realizaron bajo el régimen de importaciones temporarias con el objetivo de ser industrializadas y provinieron de Paraguay y Brasil, en ese orden.

Por lo tanto, en febrero, respecto de igual mes del año anterior, las exportaciones netas (exportaciones menos importaciones) de los cuatro principales productos derivados del cultivo de la soja y sus subproductos registraron una baja de 16 millones de dólares. Este descenso se debió a que la caída en exportaciones superó a la de importaciones en el mismo período.

En el siguiente gráfico se puede observar la variación de las exportaciones netas de los principales productos relacionados con la soja y sus subproductos, respecto al mismo período del año anterior, según variaciones absolutas de precios y cantidades en millones de dólares.

Gráfico 5. Evolución de las exportaciones netas de los principales productos del complejo soja según variaciones absolutas de precios y cantidades en millones de dólares. Enero 2018-febrero 2020

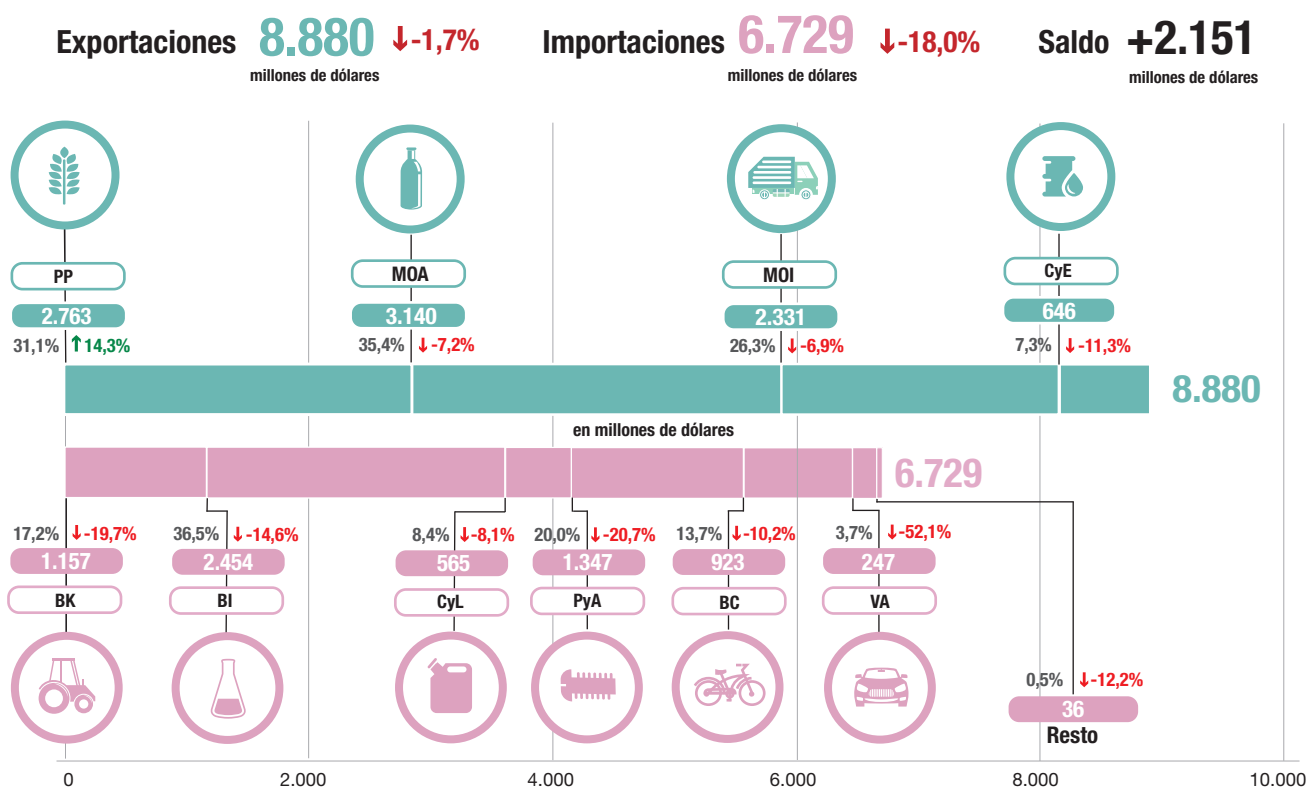


Fuente: INDEC, Dirección Nacional de Estadísticas del Sector Externo.

Resultados del primer bimestre de 2020

Gráfico 6.

Exportaciones por grandes rubros e importaciones por usos económicos.
En millones de dólares, participación y variación porcentual. Primer bimestre de 2020



Productos primarios (PP) | Manufacturas de origen agropecuario (MOA) | Manufacturas de origen industrial (MOI) | Combustibles y energía (CyE) |

Bienes de capital (BK) | Bienes intermedios (BI) | Combustibles y lubricantes (CyL) | Piezas y accesorios para bienes de capital (PyA) | Bienes de consumo (BC) | Vehículos automotores de pasajeros (VA)

↑↓ = Variación porcentual respecto a igual período del año anterior.

Fuente: INDEC, Dirección Nacional de Estadísticas del Sector Externo.

Gráfico 7.

Principales socios comerciales. Primer bimestre de 2020

Principales socios comerciales

Dos meses acumulados

Socio Comercial	Exportaciones	Importaciones	Saldo
Brasil	1.533 ↓-4,7%	1.353 ↓-19,6%	180
China	469 ↓-15,8%	1.330 ↓-10,5%	-861
Estados Unidos	513 ↓-14,9%	758 ↓-35,2%	-245
India	438 ↑5,8%	185 ↑54,2%	252
Chile	515 ↓-3,2%	74 ↓-16,9%	441
Indonesia	479 ↑21,8%	48 ↑7,8%	431
Viet Nam	344 ↓-0,7%	112 ↑102,9%	232
Alemania	138 ↓-0,7%	314 ↓-37,5%	-176

Fuente: INDEC, Dirección Nacional de Estadísticas del Sector Externo.

Introducción

En el primer bimestre de 2020, las exportaciones alcanzaron 8.880 millones de dólares y las importaciones, 6.729 millones de dólares. El intercambio comercial (exportaciones más importaciones) disminuyó 9,5% y alcanzó un valor de 15.609 millones de dólares. La balanza comercial registró un superávit comercial de 2.151 millones de dólares.

Las exportaciones en el bimestre disminuyeron 1,7% (-152 millones de dólares) respecto al mismo período de 2019, debido principalmente a un descenso en precios de 2,2%, ya que las cantidades aumentaron 0,5%. A nivel de grandes rubros, combustibles y energía, MOA y MOI descendieron 11,3%, 7,2% y 6,9%, respectivamente, mientras que productos primarios aumentó 14,3%.

Las importaciones en el bimestre disminuyeron 18,0% respecto a igual período del año anterior (-1.481 millones de dólares). Las cantidades bajaron 13,0% y los precios se contrajeron 5,7%. Las importaciones de bienes de capital cayeron 19,7%; las de bienes intermedios, 14,6%; las de combustibles y lubricantes, 8,1%; las de piezas y accesorios para bienes de capital, 20,7%; las de bienes de consumo, 10,2%; y las de vehículos automotores de pasajeros, 52,1% (ver cuadro 10).

El superávit comercial, en el primer bimestre de 2020, se debió principalmente a una caída en las importaciones, fundamentalmente, de semillas y frutos oleaginosos; máquinas, aparatos y material eléctrico y sus partes; reactores nucleares, calderas, máquinas, aparatos y artefactos mecánicos y sus partes; y vehículos terrestres, sus partes y accesorios, entre otras. Paralelamente, se destacó un aumento de las exportaciones de cereales; semillas y frutos oleaginosos; pescados y crustáceos, moluscos y demás invertebrados acuáticos; y carne y despojos comestibles.

Las exportaciones netas del capítulo 87 –vehículos automóviles, tractores, velocípedos y demás vehículos terrestres; sus partes y accesorios– presentaron, en el primer bimestre de 2020, un saldo positivo de 30 millones de dólares. Las exportaciones aumentaron 5 millones de dólares, mientras que las importaciones disminuyeron 256 millones de dólares, respecto de igual período del año anterior, lo que significó un incremento de 261 millones de dólares en las exportaciones netas del capítulo 87.

Las exportaciones netas de los principales productos y subproductos derivados del cultivo de la soja (porotos de soja, excluidos para siembra; aceite de soja en bruto; harina y pellets de la extracción del aceite de soja; y biodiésel y sus mezclas) registraron, en el primer bimestre de 2020, una suba de 167 millones de dólares debido a que el descenso en importaciones fue superior a la caída en las exportaciones (ver sección 8.1).

En el primer bimestre de 2020, los principales socios comerciales (tomando en cuenta la suma de exportaciones e importaciones) fueron Brasil, China y Estados Unidos, en ese orden. Las exportaciones a Brasil alcanzaron 1.533 millones de dólares y las importaciones, 1.353 millones de dólares. El saldo comercial fue superavitario de 180 millones de dólares. Las exportaciones a China sumaron 469 millones de dólares y las importaciones, 1.330 millones de dólares. El déficit comercial en este caso fue de 861 millones de dólares. Las exportaciones a Estados Unidos sumaron 513 millones de dólares y las importaciones alcanzaron 758 millones de dólares. El déficit con Estados Unidos en el bimestre fue de 245 millones de dólares. Estos tres países en conjunto absorbieron 28,3% de las exportaciones de la Argentina y abastecieron 51,1% de las importaciones.

7.1

Exportaciones del primer bimestre de 2020

Las mayores caídas de las exportaciones correspondieron a residuos y desperdicios de la industria alimenticia –principalmente harina y pellets de la extracción del aceite de soja, y tortas, harinas y pellets de grasas o aceites de girasol– (-171 millones de dólares); combustibles minerales, aceites minerales y productos de su destilación –fundamentalmente aceites crudos de petróleo, gas natural en estado gaseoso y propano licuado excluido crudo– (-138 millones de dólares); grasas y aceites animales y vegetales –principalmente aceite de girasol en bruto, y aceite de soja en bruto, incluso desgomado– (-112 millones de dólares); pescados y crustáceos –fundamentalmente camarones, langostinos y otros decápodos excluidos de agua fría, enteros, congelados, y calamares y potas congelados– (-52 millones de dólares); aeronaves, vehículos espaciales y sus partes –fundamentalmente aviones y otras aeronaves, de peso en vacío > a 15.000 kg, excluidas a turbohélice– (-50 millones de dólares); preparaciones de hortalizas, frutas u otros frutos o demás partes de plantas –esencialmente maníes preparados o conservados en formas n.c.o.p.– (-47 millones de dólares); plástico y sus manufacturas –principalmente copolímeros de etileno y alfa-olefina de densidad inferior a 0,94, y polietileno densidad \geq 0,94, sin carga, en formas primarias, n.c.o.p.– (-34 millones de dólares); manufacturas de fundición, hierro y acero –fundamentalmente tubos sin costura, aceros aleados sin revestir, diámetro \leq a 229 mm– (-28 millones de dólares); pieles (excepto la peletería) y cueros –principalmente cueros y pieles curtidos de bovino, depilados, secos, plena flor sin dividir o divididos con la flor– (-24 millones de dólares); lana y pelo fino u ordinario –esencialmente tops de lana peinada– (-23 millones de dólares).

Los mayores aumentos interanuales, a nivel de capítulo, fueron cereales –principalmente trigo y morcajo, excluidos trigo duro y para siembra, y maíz en grano– (250 millones de dólares); semillas y frutos oleaginosos –fundamentalmente otros maníes crudos n.c.o.p., y porotos de soja excluidos para siembra– (116 millones de dólares); carne y despojos comestibles –en particular carne bovina, deshuesada, congelada, y carne bovina, deshuesada, fresca o refrigerada– (84 millones de dólares); productos diversos de las industrias químicas –principalmente biodiésel y sus mezclas– (50 millones de dólares); leche entera y productos lácteos, huevos de ave, miel natural –principalmente leche entera, en polvo, gránulos o similares, sin azucarar– (44 millones de dólares); hortalizas, plantas, raíces y tubérculos alimenticios –principalmente ajos frescos o refrigerados excluidos para siembra, y garbanzos secos desvainados excluidos para siembra– (18 millones de dólares); objetos de arte o colección y antigüedades –en particular pinturas y dibujos hechos totalmente a mano– (12 millones de dólares); frutas y frutos comestibles –principalmente peras frescas y cerezas frescas ácidas– (10 millones de dólares); y minerales metalíferos, escorias y cenizas –fundamentalmente minerales de plata y sus concentrados– (9 millones de dólares).

7.2

Importaciones del primer bimestre de 2020

Las mayores caídas interanuales, a nivel capítulo, correspondieron a semillas y frutos oleaginosos (-299 millones de dólares); máquinas, aparatos y material eléctrico y sus partes (-284 millones de dólares); reactores nucleares, calderas, máquinas, aparatos y artefactos mecánicos y sus partes (-274 millones de dólares); vehículos automóviles, tractores, velocípedos y demás vehículos terrestres (-256 millones de dólares); combustibles minerales, aceites minerales y productos de su destilación (-63 millones de dólares); fundición, hierro y acero (-59 millones de dólares); y manufacturas de fundición, hierro o acero (-56 millones de dólares), entre otras.

A nivel de posiciones arancelarias los principales descensos fueron:

- Porotos de soja excluidos para siembra (-298 millones de dólares).
- Vehículos para transporte \leq a 6 personas, de cilindrada $>$ a 1.500 cm³ y \leq a 3.000 cm³ (-188 millones de dólares).
- Partes destinadas a motores, generadores, grupos electrógenos y convertidores rotativos, n.c.o.p. (-188 millones de dólares).
- Vehículos para transporte \leq a 6 personas, de cilindrada $>$ a 1.000 cm³ y \leq a 1.500 cm³ (-79 millones de dólares).
- Partes de turbinas de gas n.c.o.p. (-71 millones de dólares).

Los mayores aumentos interanuales de las importaciones, a nivel de capítulo, fueron abonos (43 millones de dólares); fibras sintéticas o artificiales discontinuas (13 millones de dólares); tejidos de punto (9 millones de dólares); productos químicos inorgánicos (9 millones de dólares); y perlas naturales (finas) o cultivadas, piedras preciosas o semipreciosas, metales preciosos (7 millones de dólares).

A nivel de posiciones arancelarias los incrementos más destacados fueron:

- Vacuna contra la meningitis acondicionada para la venta por menor (28 millones de dólares).
- Partes n.c.o.p., para aparatos eléctricos de telefonía o telegrafía con hilos (25 millones de dólares).
- Partes para aparatos receptores de radiotelefonía, radiotelegrafía, radiodifusión, televisión, videomonitores y videoproyectores (21 millones de dólares).
- Fosfato monoamónico incluso mezclado con fosfato diamónico (20 millones de dólares).
- Partes de motores y máquinas motrices, n.c.o.p. (16 millones de dólares).

7.3

Intercambio comercial según zonas económicas y países seleccionados. Primer bimestre de 2020

Mercosur

En los dos meses transcurridos de 2020, se registró un superávit con el Mercosur de 147 millones de dólares. Las exportaciones sumaron 1.838 millones de dólares; disminuyeron 97 millones de dólares respecto de igual período de 2019, mientras que las importaciones se redujeron 385 millones de dólares. El comercio con el Mercosur concentró 20,7% de las exportaciones argentinas totales y 25,1% de las importaciones totales.

Unión Europea

Durante el período enero-febrero, el comercio con este bloque arrojó un saldo negativo de 199 millones de dólares, fue el tercer déficit comercial en magnitud en relación con los resultados de los intercambios con los otros bloques, después de los registrados con China y NAFTA. Las exportaciones sumaron 947 millones de dólares, disminuyeron 86 millones de dólares con respecto al mismo período del año anterior. Las importaciones se redujeron, de manera interanual, 506 millones de dólares. En los dos meses de 2020, el comercio con la Unión Europea concentró 10,7% de las exportaciones argentinas totales y 17,1% de las importaciones totales.

NAFTA

En los dos meses de 2020 el intercambio comercial con este bloque arrojó un saldo negativo de 354 millones de dólares, el segundo en importancia después del registrado con China. Las exportaciones sumaron 626 millones de dólares, con una disminución de 226 millones de dólares respecto de igual período de 2019. Las importaciones sumaron 981 millones de dólares y descendieron 437 millones de dólares. El comercio con NAFTA equivalió a 7,1% de las exportaciones argentinas totales y 14,6% de las importaciones totales.

China

El intercambio comercial con este país, en los primeros dos meses de 2020, registró un déficit de 861 millones de dólares. Es el de mayor magnitud de todos los bloques o países tratados en este informe. Se registraron exportaciones por 469 millones de dólares, con una baja de 88 millones de dólares con respecto de igual período de 2019. Las importaciones sumaron 1.330 millones de dólares y se redujeron 156 millones de dólares en relación con los mismos meses del año anterior. El intercambio con China representó 5,3% de las exportaciones argentinas totales y 19,8% de las importaciones totales.

ASEAN

En los dos meses transcurridos de 2020 el comercio con este bloque arrojó un superávit de 759 millones de dólares. Fue el de mayor magnitud entre los registrados con los diferentes países y bloques económicos que se destacaron en este informe. Las exportaciones alcanzaron 1.176 millones de dólares; aumentaron 114 millones de dólares respecto de igual período de 2019. Las importaciones sumaron 418 millones de dólares y se incrementaron 55 millones de dólares con respecto a 2019. El comercio con ASEAN significó 13,2% de las exportaciones totales y 6,2% de las importaciones totales.

Chile

En los dos meses de 2020, el intercambio con Chile exhibió un superávit de 441 millones de dólares. Fue el tercer saldo positivo en magnitud entre los obtenidos con los bloques y países considerados. Las exportaciones fueron de 515 millones de dólares; disminuyeron 17 millones de dólares respecto de igual período del año anterior. A su vez, las importaciones se redujeron 15 millones de dólares en relación con 2019. El comercio con Chile equivalió a 5,8% de las exportaciones totales y 1,1% de las importaciones totales.

Magreb y Egipto

El intercambio comercial con este bloque, en los dos meses transcurridos de 2020, arrojó un superávit de 220 millones de dólares. Las exportaciones disminuyeron 87 millones de dólares respecto de igual período de 2019, mientras que las importaciones crecieron 16 millones de dólares, fundamentalmente, por el aumento en las compras de bienes intermedios. En este período el comercio con Magreb y Egipto significó 2,8% de las exportaciones totales y 0,5% de las importaciones totales.

Medio Oriente

El comercio con este bloque tuvo un superávit de 444 millones de dólares. Fue el segundo mayor saldo positivo en magnitud entre los obtenidos con los países y bloques económicos mencionados en este informe, siguiendo al registrado con ASEAN. En el primer bimestre de 2020, las exportaciones totalizaron 498 millones de dólares; se redujeron 2,4% respecto de igual período de 2019 (-12 millones de dólares). Las importaciones disminuyeron 20,6% (-14 millones de dólares). El intercambio con Medio Oriente significó 5,6% de las exportaciones totales y 0,8% de las importaciones totales.

Principales socios comerciales

En los primeros dos meses de 2020, los principales destinos de las exportaciones argentinas fueron Brasil, Chile, Estados Unidos, Indonesia, China, India, Viet Nam, Perú, Arabia Saudita y Países Bajos, en ese orden, que en conjunto acumularon el 56,0% del total de ventas externas.

Por su parte, los principales países de origen de las importaciones fueron Brasil, China, Estados Unidos, Alemania, Paraguay, Italia, India, Tailandia, Bolivia, y México, que representaron el 73,3% del total de compras al exterior.

Los superávits más importantes correspondieron al comercio con Chile (441 millones de dólares), Indonesia (431 millones de dólares), Perú (269 millones de dólares), India (252 millones de dólares), Viet Nam (232 millones de dólares), Arabia Saudita (195 millones de dólares), Brasil (180 millones de dólares), Argelia (145 millones de dólares), Bangladesh (134 millones de dólares), y Malasia (124 millones de dólares).

Los déficits más importantes del primer bimestre se registraron con China (-861 millones de dólares), Estados Unidos (-245 millones de dólares), Alemania (-176 millones de dólares), Paraguay (-144 millones de dólares), Italia (-91 millones de dólares), Japón (-89 millones de dólares), México (-87 millones de dólares), Bolivia (-80 millones de dólares), Tailandia (-45 millones de dólares) y Francia (-39 millones de dólares).

7.4

Índices de valor, precio y cantidad y efecto de los términos del intercambio. Primer bimestre de 2020 respecto a igual período de 2019

En los dos primeros meses de 2020, el saldo de la balanza comercial fue superavitario en 2.151 millones de dólares. Si en este período se hubiesen registrado los mismos precios que en 2019, el saldo comercial habría tenido un superávit de 1.933 millones de dólares. Bajo este supuesto, el país tuvo una ganancia en los términos del intercambio de 350 millones de dólares, debido a que el índice de precios de las importaciones tuvo una caída de mayor magnitud (-5,7%) que el índice de precios de las exportaciones (-2,2%).

La fórmula utilizada para el cálculo de la ganancia/pérdida del intercambio es la siguiente:

$$\frac{X_t - M_t}{IP_{Mt}} - \left(\frac{X_t}{IP_{Xt}} - \frac{M_t}{IP_{Mt}} \right)^2$$

El primer término de la fórmula corresponde al saldo comercial a valores corrientes, deflactado por el índice de precios de las importaciones, con base en igual período del año anterior. El segundo término estima el saldo comercial a precios de igual período del año anterior. En el período considerado, los valores de cada término fueron de 2.282 millones de dólares y 1.933 millones de dólares, respectivamente, de donde se deduce la ganancia en los términos del intercambio antes citada.

Cuadro 10. Variaciones porcentuales de los índices de valores, precios y cantidades de las exportaciones e importaciones y efecto de los términos del intercambio, base 2004=100, según grandes rubros y usos económicos. Primer bimestre de 2020 respecto a igual período de 2019

Rubros/usos	Primer bimestre de 2020				A precios del acumulado al primer bimestre de 2019
	Valor	Precio	Cantidad	A precios corrientes	
		%			Millones de dólares
Exportación	-1,7	-2,2	0,5	8.880	9.073
Productos primarios	14,3	-5,3	20,7		
Manufacturas de origen agropecuario (MOA)	-7,2	1,7	-8,8		
Manufacturas de origen industrial (MOI)	-6,9	-4,1	-2,8		
Combustibles y energía	-11,3	7,0	-17,1		
Importación	-18,0	-5,7	-13,0	6.729	7.141
Bienes de capital	-19,7	-5,4	-15,1		
Bienes intermedios	-14,6	-14,2	-0,4		
Combustibles y lubricantes	-8,1	-7,8	-0,4		
Piezas y accesorios para bienes de capital	-20,7	1,8	-22,1		
Bienes de consumo	-10,2	-0,4	-9,8		
Vehículos automotores de pasajeros	-52,1	0,3	-52,1		
Resto	-12,2	.	.		
Saldo	-	-	-	2.151	1.933

Nota: la descomposición del valor de las importaciones de bienes en sus componentes de precios y cantidades de los productos con alto grado de elaboración, comprendido en los usos económicos (bienes de capital, piezas y accesorios para bienes de capital, bienes de consumo durable y vehículos y automotores de pasajeros), se efectúa con índices de precios de los principales socios comerciales.

Fuente: INDEC, Dirección Nacional de Estadísticas del Sector Externo.

² Ver metodología *Índices de precios y cantidades del comercio exterior*, punto 6: https://www.indec.gob.ar/ftp/cuadros/economia/metodologia_preciosycantidades.pdf.

8. Otros temas

8.1 Exportaciones netas de productos relacionados con la soja del primer bimestre de 2020

El conjunto de las exportaciones de los principales productos relacionados con la soja y sus subproductos (porotos de soja, excluidos para siembra; aceite de soja en bruto; harina y pellets de la extracción del aceite de soja; y biodiésel y sus mezclas) sumó, en el primer bimestre de 2020, 1.670 millones de dólares; registró una baja de 7,3% respecto a igual período del año anterior (-131 millones de dólares). Esto fue producto del incremento de las cantidades exportadas de 6,1% y una disminución de los precios de 13,3%. Respecto a las cantidades, aumentaron las de biodiésel (100,0%, en el primer bimestre de 2019 no se habían registrado exportaciones); porotos de soja, excluidos para siembra (46,1%); y harina y pellets de la extracción del aceite de soja (6,4%); mientras que disminuyeron las de aceite de soja en bruto, incluso desgomado (-6,3%). En relación a los precios, disminuyeron los de harina y pellets de la extracción del aceite de soja (-18,8%), porotos de soja, excluidos para siembra (-18,7%) y aceite de soja (-1,4%), mientras que se incrementó el precio del biodiésel y sus mezclas (13,2%).

Por su parte, las importaciones de porotos de soja (excluidos para siembra) y sus principales derivados fueron de 211 millones de dólares, 298 millones de dólares menos que en igual período del año anterior. Estas importaciones se realizaron bajo el régimen de importaciones temporarias con el objetivo de ser industrializadas y provinieron de Paraguay y Brasil, en ese orden.

Por lo tanto, respecto del primer bimestre de 2019, las exportaciones netas de los cuatro principales productos derivados del cultivo de la soja y sus subproductos registraron una suba de 167 millones de dólares. Esto se explicó por una caída de las importaciones (-58,5%) más pronunciada que la de exportaciones (-7,3%) para el mismo período.

9. Información complementaria

El valor de las exportaciones de febrero de 2020 fue estimado en forma provisoria debido a que 8,7% de la documentación aduanera oficializada durante este mes se encuentra aún pendiente, esto significa que, al momento del cierre del presente informe, no fue cumplida ni anulada.

Cuadro 11. Cifras de comercio exterior. Exportaciones en millones de dólares, porcentaje de documentación pendiente y totales de la base usuario de exportación e importación. Enero 2019-febrero 2020

Período	Exportaciones	Documentación pendiente de exportación	Base usuario ⁽¹⁾		
			Exportaciones	Importaciones	
	Millones de dólares	%	Millones de dólares		
2019	Enero	4.585	0,1	4.585	4.212
	Febrero	4.448	0,1	4.448	3.998
	Marzo	5.137	0,1	5.137	3.956
	Abril	5.337	0,2	5.337	4.172
	Mayo	6.044	0,1	6.044	4.645
	Junio	5.239	0,1	5.239	4.171
	Julio	5.856	0,1	5.856	4.905
	Agosto	5.568	0,1	5.568	4.400
	Septiembre	5.746	0,1	5.746	4.002
	Octubre	5.889	0,2	5.889	4.121
	Noviembre	5.893	0,3	5.893	3.409
	Diciembre	5.374	1,7	5.374	3.133
2020	Enero	4.556	1,3	4.556	3.534
	Febrero	4.324	8,7	4.259	3.195

(¹) La información sobre la base usuario se encuentra disponible en el Sistema de Consulta del Comercio Exterior de Bienes en: <https://www.indec.gob.ar/indec/web/Nivel4-Tema-3-2-124>.

Nota: los datos de la base usuario se presentan protegidos de acuerdo a la normativa vigente sobre secreto estadístico y protección de datos individuales (art. 10° de la ley n° 17.622; título VI del decreto n° 3.110; art. 1° de la disposición n° 176/99, entre otros).

El Sistema de Consulta del Comercio Exterior de Bienes proporciona cifras actualizadas en forma continua que sirven como instrumento para la toma de decisiones y el análisis del intercambio comercial entre los países. Se puede consultar información por tipo de comercio (exportación o importación), buscar uno o más productos de acuerdo a la Nomenclatura Común del Mercosur (NCM) y filtrar los resultados por año, período (mensual o anual) y país de destino de las exportaciones u origen de las importaciones. También tiene la opción de descargar la base completa para cada uno de los años disponibles (2002-2019).

Debido al nuevo marco normativo impartido por la Administración Federal de Ingresos Públicos (AFIP), disposición n° 302/2018, el Sistema de Consulta de Comercio Exterior de Bienes del INDEC permite consultar importaciones a nivel de producto, según la NCM, y país de origen.

A partir de marzo de 2018, el Sistema de Consulta del Comercio Exterior de Bienes permite realizar consultas a nivel de exportaciones de uno o más productos, según la NCM, entre la Argentina y un país de destino seleccionado, siempre y cuando no se vulnera la normativa de secreto estadístico.

En www.indec.gob.ar se encuentran disponibles los cuadros correspondientes al *INDEC Informa*, cap. 3.1, "Sector Externo".

Fuente: INDEC, Dirección Nacional de Estadísticas del Sector Externo.

- En el informe técnico *Intercambio comercial argentino (ICA)* suelen realizarse modificaciones a las cifras de los meses anteriores, especialmente en los valores de exportación. Estas modificaciones obedecen a múltiples razones: el valor informado se construye, fundamentalmente, sobre la base de operaciones realizadas y perfeccionadas desde el punto de vista documental y, en el caso de existir un porcentaje de operaciones pendiente al momento de brindar la información, su valor debe ser estimado. Asimismo, hay operaciones que han sido oficializadas por un valor, se efectivizan por un valor inferior y se demora la carga del posembarque (documento en donde se consigna el valor definitivo). Finalmente, la aplicación de regímenes tales como el de precios revisables (petróleo), con ajuste de precios en función a la calidad (concentrado de minerales), así como las operaciones en consignación, permiten a los exportadores modificar los valores declarados en el momento de la exportación en plazos que van de los 60 a los 180 días del embarque.
- Dada la resolución general n° 2108 AFIP (RG 2108 AFIP), los exportadores de minerales tienen la opción de modificar el valor de sus transacciones en virtud de las variaciones en la cantidad y en la ley del mineral constatadas por el comprador. Esta opción puede ser ejercida dentro de los seis meses de embarque, con posibilidades de prorrogar este plazo por otros seis meses.
- Por lo general, no se realizan modificaciones en las cifras de importación, salvo las practicadas a fin de cada año por la recuperación por parte de los importadores de mercaderías que fueran enviadas previamente a rezago y registradas como tales.
- Las variaciones porcentuales de precios y cantidades de las exportaciones e importaciones del período analizado se construyeron sobre la base de un índice de precios mensual del tipo Paasche con base 2004=100. Los índices de precios del tipo Paasche se construyen considerando las cantidades del período de cálculo, razón por la cual son sensibles a los cambios en la composición del comercio exterior.
- El ajuste estacional se lleva a cabo utilizando el programa de desestacionalización X13-ARIMA-SEATS (versión 2.4) desarrollado por el U.S. Census Bureau.

La serie desestacionalizada surge de la eliminación de la serie original de las fluctuaciones estacionales y las variaciones debidas a los días de actividad y a los feriados móviles. Por lo tanto, se estiman los factores estacionales, los efectos por días de actividad y por feriados móviles para luego ser removidos de la serie original.

Los factores estacionales se estiman con el módulo X-11 del programa X13-ARIMA-SEATS. Por las características del método, estos factores sufren modificaciones cada vez que se incorpora un nuevo dato a la serie original.

Las variaciones por días de actividad y por feriados móviles se estiman con un modelo de regresión con errores Arima (RegArima). Los parámetros de este modelo quedan fijos hasta que se realiza una nueva actualización. La serie de tendencia-ciclo se estima a partir de la serie desestacionalizada con el método propuesto por Dagum (1996).

A continuación se especifica la revisión 2019 de las opciones del ajuste estacional de las series de exportación e importación.

Para el período enero 2009-abril 2019 se realizó un ajuste estacional de las series de tiempo económicas total de exportaciones y total de importaciones, utilizando el programa X13-ARIMA-SEATS (Final versión 1.1 Build 39, U.S. Bureau of the Census). Las opciones de la desestacionalización se revisan una vez al año.

La desestacionalización de una serie es el procedimiento mediante el cual se obtiene una nueva serie libre de estacionalidad y de las variaciones debidas a la composición del calendario. El programa X13-ARIMA-SEATS permite utilizar el módulo X-11 que estima la estacionalidad por medio de promedios móviles aplicados en forma iterativa. Por las características del método, los factores estimados sufren modificaciones cada vez que se incorpora un nuevo dato a la serie original, esto puede producir revisiones de los valores ya publicados.

Las principales características del ajuste estacional de las series de comercio exterior son:

Diagnósticos	Exportaciones	Importaciones
Método de desestacionalización del agregado	Directo	Directo
Tipo de descomposición	Multiplicativo	Multiplicativo
Valores extremos	no	LS2018.SEP
Modelo ARIMA	(0 1 1)(0 1 1)	(0 1 1)(0 1 1)
Ajuste efecto Pascua	no	no
Ajuste año bisiesto	no	sí
Ajuste de variación por días de actividad	no	sí
Filtro estacional final	3 x 5	3 x 5

La tendencia-ciclo es un indicador que permite analizar los ciclos y la tendencia a largo plazo. Para todas las series antes mencionadas, la estimación de la tendencia-ciclo se realizará por el método H13 modificado (Dagum, 1996), que consiste en un posprocesamiento de la serie desestacionalizada.

Las opciones son:

1. Extensión con un año de pronósticos de la serie desestacionalizada corregida por valores extremos, utilizando el modelo $(0\ 1\ 1)\ (0\ 0\ 1)_{12}$.
2. Corrección más estricta de valores extremos.
3. Estimación de la tendencia utilizando el filtro Henderson de 13 términos.

Referencias:

Dagum, E. B. (1996). A new method to reduce unwanted ripples and revisions in trend-cycle estimates from X-11-ARIMA. *Survey Methodology* 22, 77-83.

11. Zonas económicas

Mercado Común del Sur (Mercosur): Argentina, Brasil, Paraguay, Uruguay, Venezuela y zonas francas de Brasil y Uruguay.

Chile: incluye zonas francas.

Resto de la Asociación Latinoamericana de Integración (Resto de ALADI): Bolivia, Colombia, Cuba, Ecuador, Perú y zonas francas.

Sistema de la Integración Centroamericana (SICA): Belice, Costa Rica, El Salvador, Guatemala, Honduras, Nicaragua, Panamá, República Dominicana y zonas francas.

Tratado de Libre Comercio de América del Norte (NAFTA): Canadá, Estados Unidos (incluye Puerto Rico y territorios vinculados en América y Oceanía) y México.

Unión Europea (UE)³: Alemania, Austria, Bélgica, Bulgaria, Chipre, Croacia, Dinamarca, Eslovaquia, Eslovenia, España (incluye Islas Canarias), Estonia, Finlandia, Francia, Grecia, Hungría, Irlanda, Italia, Letonia, Lituania, Luxemburgo, Malta, Países Bajos, Polonia, Portugal, Reino Unido de Gran Bretaña, República Checa, Rumania y Suecia.

Asociación de las Naciones del Sudeste Asiático (ASEAN): Brunei, Camboya, Filipinas, Indonesia, Laos, Malasia, Myanmar, Singapur, Tailandia y Viet Nam.

China: incluye Hong Kong y Macao.

Comunidad de Estados Independientes (CEI): Armenia, Belarús, Kazajstán, Kirguistán, República de Moldova, Federación de Rusia, Tayikistán, Turkmenistán y Uzbekistán.

Medio Oriente: Arabia Saudita, Bahrein, Emiratos Árabes Unidos, Irán, Iraq, Israel, Jordania, Kuwait, Líbano, Omán, Qatar, Yemen, Siria y Palestina.

Egipto y la Unión del Magreb Árabe: Argelia, Egipto, Libia, Marruecos, Mauritania y Túnez.

Unión Aduanera del Sur de África (SACU): Botswana, Eswatini (Swazilandia), Lesotho, Namibia y Sudáfrica.

Oceanía: Australia, Fiji, Islas Marianas Septentrionales, Islas Marshall, Islas Salomón, Kiribati, Estados Federados de Micronesia, Nauru, Nueva Zelandia, Palau, Papua Nueva Guinea, Samoa, territorios vinculados a Australia, territorios vinculados a Francia, territorio británico (Islas Pitcairn), territorios vinculados a Nueva Zelandia, Tonga, Tuvalu y Vanuatu.

³ Para el período de referencia, febrero de 2020 y posterior, la zona económica Unión Europea queda conformada con un total de 27 países. Los datos de Reino Unido de Gran Bretaña se publican por separado.

12. Anexo de cuadros

Cuadro 12. Exportaciones por principales rubros. Febrero y primer bimestre de 2019 y 2020

Rubros	Febrero			Primer bimestre		
	2020 ^e	2019 [*]	Variación porcentual	2020 ^e	2019 [*]	Variación porcentual
	Millones de dólares		%			
Total	4.324	4.448	-2,8	8.880	9.032	-1,7
Productos primarios (PP)	1.222	1.082	12,9	2.763	2.418	14,3
Animales vivos	3	4	-25,0	5	8	-37,5
Pescados y mariscos sin elaborar	153	155	-1,3	256	307	-16,6
Miel	12	10	20,0	20	17	17,6
Hortalizas y legumbres sin elaborar	68	61	11,5	140	123	13,8
Frutas frescas	62	58	6,9	84	74	13,5
Cereales	774	715	8,3	1.932	1.682	14,9
Semillas y frutos oleaginosos	96	28	242,9	223	107	108,4
Tabaco sin elaborar	14	8	75,0	20	14	42,9
Lanas sucias	3	5	-40,0	8	12	-33,3
Fibras de algodón	6	8	-25,0	12	17	-29,4
Minerales metalíferos, escorias y cenizas	22	22	-	48	40	20,0
Resto de productos primarios	7	9	-22,2	15	18	-16,7
Manufacturas de origen agropecuario (MOA)	1.497	1.620	-7,6	3.140	3.384	-7,2
Carnes y sus preparados	238	222	7,2	528	446	18,4
Pescados y mariscos elaborados	19	23	-17,4	42	44	-4,5
Productos lácteos	79	61	29,5	171	129	32,6
Otros productos de origen animal	7	5	40,0	13	11	18,2
Frutas secas o procesadas	6	6	-	11	11	-
Café, té, yerba mate y especias	14	11	27,3	25	23	8,7
Productos de molinería y sus preparaciones	60	61	-1,6	120	126	-4,8
Grasas y aceites	291	370	-21,4	648	760	-14,7
Azúcar, cacao y artículos de confitería	26	18	44,4	42	44	-4,5
Preparados de hortalizas, legumbres y frutas	54	80	-32,5	100	147	-32,0
Bebidas, líquidos alcohólicos y vinagre	68	63	7,9	130	122	6,6
Residuos y desperdicios de la industria alimenticia	546	585	-6,7	1.119	1.290	-13,3
Extractos curtientes y tintóreos	16	22	-27,3	37	40	-7,5
Pieles y cueros	36	52	-30,8	74	98	-24,5
Lanas elaboradas	5	8	-37,5	12	31	-61,3
Resto de MOA	34	32	6,3	69	63	9,5
Manufacturas de origen industrial (MOI)	1.296	1.351	-4,1	2.331	2.503	-6,9
Productos químicos y conexos	232	235	-1,3	448	456	-1,8
Materias plásticas y sus manufacturas	63	84	-25,0	133	167	-20,4
Caucho y sus manufacturas	17	23	-26,1	38	43	-11,6
Manufacturas de cuero, marroquinería, etcétera	1	2	-50,0	3	4	-25,0
Papel, cartón, impresos y publicaciones	33	44	-25,0	69	87	-20,7
Textiles y confecciones	10	12	-16,7	18	23	-21,7
Calzado y sus partes componentes	1	1	-	1	1	-
Manufacturas de piedra, yeso, vidrio, etcétera	10	13	-23,1	20	21	-4,8
Piedras, metales preciosos y sus manufacturas, monedas	195	157	24,2	356	363	-1,9
Metales comunes y sus manufacturas	97	119	-18,5	233	276	-15,6
Máquinas y aparatos, material eléctrico	98	99	-1,0	179	194	-7,7
Material de transporte terrestre	500	535	-6,5	771	765	0,8
Vehículos de navegación aérea, marítima y fluvial	6	7	-14,3	10	59	-83,1
Resto de MOI	30	20	50,0	52	41	26,8
Combustibles y energía (CyE)	310	395	-21,5	646	728	-11,3
Petróleo crudo	56	164	-65,9	131	206	-36,4
Carburantes	191	126	51,6	373	309	20,7
Grasas y aceites lubricantes	4	3	33,3	7	7	-
Gas de petróleo, otros hidrocarburos gaseosos y energía eléctrica	49	91	-46,2	122	183	-33,3
Resto de combustibles	10	12	-16,7	14	24	-41,7

Fuente: INDEC, Dirección Nacional de Estadísticas del Sector Externo.

Cuadro 13.

**Importaciones, por usos económicos y principales secciones de la Nomenclatura Común del Mercosur.
Febrero y primer bimestre de 2019 y 2020**

Usos/secciones	Febrero			Primer bimestre		
	2020*	2019*	Variación porcentual	2020*	2019*	Variación porcentual
	Millones de dólares		%			
Total general	3.195	3.998	-20,1	6.729	8.210	-18,0
Bienes de capital (BK)	512	704	-27,3	1.157	1.440	-19,7
XVI-Máquinas, aparatos y material eléctrico; sus partes	352	485	-27,4	842	1.054	-20,1
XVII-Material de transporte	84	128	-34,4	146	185	-21,1
XVIII-Instrumentos de óptica, precisión, médico-quirúrgico, relojería y música	59	74	-20,3	128	156	-17,9
Resto de bienes de capital	16	18	-11,1	41	44	-6,8
Bienes intermedios (BI)	1.214	1.358	-10,6	2.454	2.872	-14,6
II-Productos del reino vegetal	227	265	-14,3	247	546	-54,8
V-Productos minerales	41	57	-28,1	85	136	-37,5
VI-Productos de industrias químicas y conexas	413	409	1,0	951	880	8,1
VII-Plástico, caucho y sus manufacturas	163	174	-6,3	353	360	-1,9
X-Pasta de madera, papel, cartón	55	70	-21,4	130	152	-14,5
XI-Materias textiles y sus manufacturas	58	47	23,4	123	98	25,5
XIII-Manufacturas de piedra, yeso, cemento, amianto, mica, cerámica y vidrio	27	32	-15,6	61	66	-7,6
XV-Metales comunes y sus manufacturas	130	192	-32,3	298	420	-29,0
Resto de bienes intermedios	99	111	-10,8	206	214	-3,7
Combustibles y lubricantes (CyL)	254	284	-10,6	565	615	-8,1
V-Productos minerales	224	257	-12,8	503	555	-9,4
Resto de combustibles y lubricantes	31	27	14,8	62	60	3,3
Piezas y accesorios para bienes de capital (PyA)	621	843	-26,3	1.347	1.699	-20,7
XVI-Máquinas, aparatos y material eléctrico; sus partes	393	617	-36,3	903	1.260	-28,3
XVII-Material de transporte	177	171	3,5	337	330	2,1
Resto de piezas y accesorios	51	55	-7,3	107	110	-2,7
Bienes de consumo (BC)	441	488	-9,6	923	1.028	-10,2
I-Animales vivos y productos del reino animal	13	18	-27,8	27	37	-27,0
II-Productos del reino vegetal	29	27	7,4	63	59	6,8
IV-Productos alimenticios, bebidas y tabaco	44	43	2,3	90	95	-5,3
VI-Productos de industrias químicas y conexas	150	168	-10,7	293	350	-16,3
VII-Plástico, caucho y sus manufacturas	21	23	-8,7	45	47	-4,3
XI-Materias textiles y sus manufacturas	39	44	-11,4	79	96	-17,7
XII-Calzado, paraguas, flores artificiales y otros	32	36	-11,1	64	71	-9,9
XVI-Máquinas, aparatos y material eléctrico; sus partes	29	26	11,5	76	60	26,7
XVII-Material de transporte	15	20	-25,0	36	37	-2,7
XVIII-Instrumentos de óptica, precisión, médico-quirúrgico, relojería y música	14	14	-	33	31	6,5
XX-Mercancías y productos diversos	23	28	-17,9	53	60	-11,7
Resto de bienes de consumo	30	42	-28,6	64	83	-22,9
Vehículos automotores de pasajeros (VA)	135	302	-55,3	247	516	-52,1
XVII-Material de transporte	135	302	-55,3	247	516	-52,1
Resto	17	20	-15,0	36	41	-12,2

Fuente: INDEC, Dirección Nacional de Estadísticas del Sector Externo.

Cuadro 14.

**Balanza comercial argentina por principales secciones y capítulos de la Nomenclatura Común del Mercosur.
Primer bimestre de 2020 respecto al primer bimestre de 2019**

Sección/capítulo	Primer bimestre de 2020				
	Exportaciones ^e	Variación porcentual	Importaciones *	Variación porcentual	Saldo *
	Millones de dólares	%	Millones de dólares	%	Millones de dólares
Total general	8.880	-1,7	6.729	-18,0	2.151
I-Animales vivos y productos del reino animal	1.022	7,9	35	-22,2	986
02-Carne y despojos comestibles	512	19,6	16	-23,8	496
03-Pescados y crustáceos, moluscos y demás invertebrados acuáticos	297	-14,9	9	-25,0	287
04-Leche y productos lácteos; huevos de ave; miel natural; productos comestibles de origen animal, no expresados ni comprendidos en otra parte	194	30,2	2	-60,0	192
Resto sección I	19	-9,5	8	-	12
II-Productos del reino vegetal	2.502	18,2	309	-48,9	2.193
08-Frutas y frutos comestibles; cortezas de agrios (cítricos), melones o sandías	95	11,8	52	4,0	43
10-Cereales	1.932	14,9	7	250,0	1.925
12-Semillas y frutos oleaginosos; semillas y frutos diversos; plantas industriales o medicinales; paja y forrajes	223	108,4	223	-57,3	0
Resto sección II	253	4,1	27	-12,9	225
III-Grasas y aceites	648	-14,7	11	-8,3	637
IV-Productos alimenticios, bebidas y tabaco	1.492	-11,8	123	-6,8	1.370
20-Preparaciones de hortalizas, frutas u otros frutos o demás partes de plantas	100	-32,0	16	14,3	84
22-Bebidas, líquidos alcohólicos y vinagres	130	6,6	18	12,5	112
23-Residuos y desperdicios de las industrias alimentarias; alimentos preparados para animales	1.119	-13,3	9	-10,0	1.110
Resto sección IV	143	7,5	80	-13,0	63
V-Productos minerales	475	-21,7	588	-14,9	-113
26-Minerales metalíferos, escorias y cenizas	48	20,0	56	-39,1	-8
27-Combustibles minerales, aceites minerales y productos de su destilación; materias bituminosas; ceras minerales	414	-25,0	514	-10,9	-100
Resto sección V	13	-18,8	18	-21,7	-6
VI-Productos de industrias químicas y conexas	485	-2,2	1.251	1,1	-765
28-Productos químicos inorgánicos; compuestos inorgánicos u orgánicos de metal precioso, de elementos radioactivos, de metales de las tierras raras o de isótopos	40	-32,2	98	-5,8	-58
29-Productos químicos orgánicos	85	-11,5	339	2,7	-253
30-Productos farmacéuticos	93	-3,1	355	-4,8	-262
31-Abonos	1	-94,1	94	84,3	-94
33-Aceites esenciales y resinoides; preparaciones de perfumería, de tocador o de cosmética	50	-15,3	57	-13,6	-8
38-Productos diversos de las industrias químicas	147	51,5	158	-6,5	-11
Resto sección VI	70	-5,4	149	3,5	-80
VII-Plástico, caucho y sus manufacturas	171	-18,6	468	0,4	-298
39-Plástico y sus manufacturas	133	-20,4	336	-0,6	-204
40-Caucho y sus manufacturas	38	-11,6	132	3,1	-94
VIII-Pieles, cueros y sus manufacturas (excepto calzado)	76	-26,2	21	-8,7	55
IX-Madera, carbón vegetal, corcho y sus manufacturas, cestería	27	-	16	-15,8	11
X-Pasta de madera, papel, cartón	62	-21,5	144	-19,6	-82
XI-Materias textiles y sus manufacturas	50	-40,5	205	3,0	-155
XII-Calzado, paraguas, flores artificiales y otros	1	-	65	-9,7	-64
XIII-Manufacturas de piedra, yeso, cemento, amianto, mica, cerámica y vidrio	20	-4,8	67	-4,3	-47
XIV-Perlas finas, piedras y metales preciosos, monedas y otros	356	-1,9	26	30,0	330
XV-Metales comunes y sus manufacturas	233	-15,6	354	-28,5	-121
72-Fundición, hierro y acero	46	-25,8	82	-41,4	-36
73-Manufacturas de fundición, hierro o acero	76	-26,9	110	-33,7	-34
76-Aluminio y sus manufacturas	99	8,8	48	-7,7	51
Resto sección XV	13	-31,6	115	-16,7	-102
XVI-Máquinas, aparatos y material eléctrico; sus partes	179	-7,7	1.874	-22,9	-1.695
84-Reactores nucleares, calderas, máquinas, aparatos y artefactos mecánicos; partes de estas máquinas o aparatos	156	-8,2	1.069	-20,4	-913
85-Máquinas, aparatos y material eléctrico y sus partes; aparatos de grabación o reproducción de sonido, aparatos de grabación o reproducción de imagen y sonido en televisión, y las partes y accesorios de estos aparatos	23	-4,2	805	-26,1	-782
XVII-Material de transporte	781	-5,2	767	-28,1	14
87-Vehículos automóviles, tractores, velocípedos y demás vehículos terrestres; sus partes y accesorios	770	0,7	740	-25,7	30
Resto sección XVII	11	-81,4	27	-62,0	-16
Resto de secciones y transacciones especiales	299	28,9	403	-9,4	-104

Fuente: INDEC, Dirección Nacional de Estadísticas del Sector Externo.

Cuadro 15. Productos seleccionados de exportación según diferencias absolutas. Primer bimestre de 2019 y 2020

Rubros	Primer bimestre		Diferencias absolutas
	2020 ^e	2019 ^a	
	Millones de dólares		
Total de exportaciones	8.880	9.032	-152
Total de productos seleccionados	6.999	7.020	-21
Trigo, excluido duro, excluido para siembra	1.107	931	176
Maíz, excluido para siembra, en grano	601	436	165
Maníes sin tostar ni cocer	123	22	101
Biodiésel	50	-	50
Carne bovina deshuesada, congelada	275	229	46
Leche entera en polvo	81	51	30
Minerales de plata y sus concentrados	48	s	s
Ajos	65	42	23
Carne bovina deshuesada, refrigerada	119	96	23
Garbanzos secos desvainados excluidas para siembra	23	11	12
Naftas excluidas para petroquímica	57	45	12
Porotos de soja, excluido para siembra	64	54	10
Preparaciones alimenticias de grasa o aceite	25	15	10
Carnes y despojos comestibles de gallos o gallinas	59	50	9
Semilla de girasol	16	9	7
Vino de uva fresca	115	108	7
Leche	17	11	6
Fueloil	68	62	6
Vehículos automóbiles para el transporte de mercancías	450	444	6
Plata en bruto	58	53	5
Peras	60	54	6
Filetes de merluza congelados	27	23	4
Aluminio en bruto	s	s	s
Papas	29	26	3
Yerba mate	12	10	2
Miel natural	20	17	3
Harina y pellets de la extracción de aceite de soja	1.034	1.187	-153
Cebada, excluida para siembra	189	279	-90
Aceites crudos de petróleo	131	206	-75
Aceite de girasol, en bruto	34	95	-61
Maníes preparados	12	63	-51
Aceite de soja, en bruto incluso desgomado	523	561	-38
Camarones y langostinos	138	168	-30
Gas natural en estado gaseoso	49	74	-25
Tubos y perfiles huecos sin costura de hierro o acero	60	84	-24
Propano licuado	32	54	-22
Polímeros de etileno en formas primarias	46	67	-21
Cueros y pieles bovinos o equinos curtidos o crust	65	84	-19
Carbonato de litio	15	34	-19
Porotos	45	60	-15
Pellets de harina de extracción de girasol	7	23	-16
Motores de émbolo y sus partes	26	37	-11
Calamares y potas congelados	80	91	-11
Oro para uso no monetario	298	308	-10
Naftas para petroquímica	s	s	s
Butanos licuados	27	37	-10
Vehículos automóbiles para el transporte de personas	186	196	-10
Malta sin tostar	38	48	-10
Aceite de maní	13	22	-9
Desodorantes y antitranspirantes corporales	9	15	-6
Arroz	23	28	-5
Algodón sin cardar ni peinar, simplemente desmotado	11	16	-5
Preparaciones de los tipos utilizados para la alimentación de los animales	19	23	-4
Merluzas congeladas excluidos filetes	3	8	-5
Salvados, moyuelos y residuos de leguminosas	32	35	-3
Metanol	4	6	-2
Harina de trigo	37	39	-2
Azúcar pura en estado sólido	17	19	-2
Medicamentos acondicionados para la venta al por menor	68	69	-1
Cajas de cambio y sus partes	72	73	-1
Aceite de limón	6	6	-
Resto	1.881	2.012	-131

Fuente: INDEC, Dirección Nacional de Estadísticas del Sector Externo.

Cuadro 16. Exportaciones por grandes rubros, según zonas económicas y países seleccionados. Febrero de 2019 y 2020

Zonas económicas y países seleccionados	Grandes rubros														
	Total			Productos primarios (PP)			Manufacturas de origen agropecuario (MOA)			Manufacturas de origen industrial (MOI)			Combustibles y energía (CyE)		
	2020 ^e	2019 [*]	Var.	2020 ^e	2019 [*]	Var.	2020 ^e	2019 [*]	Var.	2020 ^e	2019 [*]	Var.	2020 ^e	2019 [*]	Var.
	Millones de dólares			Millones de dólares			Millones de dólares			Millones de dólares			Millones de dólares		
Total	4.324	4.448	-2,8	1.222	1.082	12,9	1.497	1.620	-7,6	1.296	1.351	-4,1	310	395	-21,5
Mercosur	983	1.092	-10,0	186	211	-11,8	158	150	5,3	592	680	-12,9	47	51	-7,8
Chile	225	246	-8,5	48	40	20,0	71	69	2,9	70	80	-12,5	36	57	-36,8
Resto de ALADI	344	235	46,4	127	33	284,8	88	68	29,4	126	131	-3,8	3	3	-
SICA	67	61	9,8	3	8	-62,5	7	6	16,7	40	s	s	18	s	s
NAFTA	356	386	-7,8	56	43	30,2	90	73	23,3	202	176	14,8	7	94	-92,6
Unión Europea (*)	494	457	8,1	135	105	28,6	195	232	-15,9	103	78	32,1	61	42	45,2
Reino Unido de Gran Bretaña	60	-	///	8	-	///	38	-	///	14	-	///	-	-	-
Suiza	61	94	-35,1	0	0	-80,2	2	2	-	59	92	-35,9	-	-	-
CEI	75	51	47,1	25	15	66,7	46	29	58,6	4	7	-42,9	-	-	-
ASEAN	460	571	-19,4	224	269	-16,7	226	291	-22,3	s	11	s	s	0	s
China	188	292	-35,6	50	66	-24,2	118	156	-24,4	s	s	s	s	s	s
República de Corea	33	31	6,5	31	24	29,2	2	5	-60,0	1	2	-50,0	-	-	-
Japón	15	20	-25,0	4	5	-20,0	4	8	-50,0	7	7	-	-	-	-
India	192	227	-15,4	1	1	-	153	221	-30,8	38	6	///	-	-	-
Medio Oriente	181	200	-9,5	111	95	16,8	67	100	-33,0	3	s	s	-	s	s
Magreb y Egipto	145	111	30,6	63	65	-3,1	80	43	86,0	2	3	-33,3	-	-	-
SACU	15	22	-31,8	3	10	-70,0	6	6	-	6	6	-	-	-	-
Oceanía	59	47	25,5	5	2	150,0	53	40	32,5	1	s	s	-	s	s
Resto del mundo	371	305	21,6	143	90	58,9	92	123	-25,2	8	6	33,3	127	85	49,4

(*) Para el período de referencia, febrero de 2020 y posterior, la zona económica Unión Europea queda conformada con un total de 27 países. Los datos de Reino Unido de Gran Bretaña se publican por separado.
Fuente: INDEC, Dirección Nacional de Estadísticas del Sector Externo.

Cuadro 17. Exportaciones por grandes rubros, según zonas económicas y países seleccionados. Primer bimestre de 2019-2020

Zonas económicas y países seleccionados	Grandes rubros														
	Total			Productos primarios			Manufacturas de origen agropecuario			Manufacturas de origen industrial			Combustibles y energía		
	2020 ^e	2019 [*]	Var.	2020 ^e	2019 [*]	Var.	2020 ^e	2019 [*]	Var.	2020 ^e	2019 [*]	Var.	2020 ^e	2019 [*]	Var.
	Millones de dólares			Millones de dólares			Millones de dólares			Millones de dólares			Millones de dólares		
Total	8.880	9.032	-1,7	2.763	2.418	14,3	3.140	3.384	-7,2	2.331	2.503	-6,9	646	728	-11,3
Mercosur	1.838	1.935	-5,0	399	441	-9,5	313	305	2,6	1.018	1.079	-5,7	107	111	-3,6
Chile	515	532	-3,2	111	112	-0,9	168	147	14,3	146	166	-12,0	90	107	-15,9
Resto de ALADI	622	467	33,2	259	102	153,9	155	142	9,2	202	215	-6,0	6	8	-25,0
SICA	122	105	16,2	5	s	s	11	17	-35,3	67	70	-4,3	40	s	s
NAFTA	626	852	-26,5	102	92	10,9	149	163	-8,6	351	410	-14,4	24	187	-87,2
Unión Europea (*)	947	1.033	-8,3	266	211	26,1	412	554	-25,6	201	205	-2,0	68	62	9,7
Reino Unido de Gran Bretaña	60	-	///	8	-	///	38	-	///	14	-	///	-	-	-
Suiza	160	206	-22,3	0	0	-86,2	3	3	-	156	203	-23,2	-	-	-
CEI	138	93	48,4	46	23	100,0	81	61	32,8	11	9	22,2	-	-	-
ASEAN	1.176	1.062	10,7	658	497	32,4	503	548	-8,2	s	17	s	s	0	s
China	469	557	-15,8	115	161	-28,6	319	305	4,6	27	32	-15,6	s	59	s
República de Corea	49	41	19,5	43	31	38,7	4	7	-42,9	2	2	-	-	-	-
Japón	32	45	-28,9	7	9	-22,2	14	18	-22,2	11	18	-38,9	-	-	-
India	438	414	5,8	2	19	-89,5	391	385	1,6	45	10	350,0	-	-	-
Medio Oriente	498	510	-2,4	228	264	-13,6	167	212	-21,2	s	s	s	s	s	s
Magreb y Egipto	252	339	-25,7	108	179	-39,7	139	156	-10,9	5	5	-	-	-	-
SACU	62	52	19,2	15	14	7,1	35	27	29,6	11	11	-	-	-	-
Oceanía	100	98	2,0	15	s	s	80	68	17,6	s	4	s	s	23	s
Resto del mundo	776	692	12,1	374	247	51,4	158	266	-40,6	17	18	-5,6	227	161	41,0

(*) Para el período de referencia, febrero de 2020 y posterior, la zona económica Unión Europea queda conformada con un total de 27 países. Los datos de Reino Unido de Gran Bretaña se publican por separado.
Fuente: INDEC, Dirección Nacional de Estadísticas del Sector Externo.

Cuadro 18. Importaciones por usos económicos, según zonas económicas y países seleccionados. Febrero de 2019 y 2020

Zonas económicas y países seleccionados	Usos											
	Total			Bienes de capital (BK)			Bienes intermedios (BI)			Combustibles y lubricantes (CyL)		
	2020*	2019*	Var.	2020*	2019*	Var.	2020*	2019*	Var.	2020*	2019*	Var.
	Millones de dólares		%	Millones de dólares		%	Millones de dólares		%	Millones de dólares		%
Total	3.195	3.998	-20,1	512	704	-27,3	1.214	1.358	-10,6	254	284	-10,6
Mercosur	971	1.203	-19,3	96	115	-16,5	489	542	-9,8	34	35	-2,9
Chile	33	42	-21,4	1	3	-66,7	17	22	-22,7	-	-	-
Resto de ALADI	142	144	-1,4	1	1	-	12	11	9,1	96	101	-5,0
SICA	1	3	-66,7	0	1	-79,8	1	0	64,8	-	-	-
NAFTA	426	586	-27,3	83	105	-21,0	175	227	-22,9	45	80	-43,8
Unión Europea (¹)	490	751	-34,8	86	156	-44,9	164	222	-26,1	26	4	///
Reino Unido de Gran Bretaña	46	-	///	10	-	///	25	-	///	0	-	///
Suiza	25	34	-26,5	2	3	-33,3	13	16	-18,8	0	0	///
CEI	5	15	-66,7	1	0	///	4	14	-71,4	-	-	-
ASEAN	180	169	6,5	32	29	10,3	31	26	19,2	0	0	///
China	580	676	-14,2	169	202	-16,3	178	183	-2,7	0	0	53,8
República de Corea	22	75	-70,7	5	52	-90,4	12	10	20,0	0	0	-42,0
Japón	58	81	-28,4	10	17	-41,2	9	15	-40,0	0	0	-22,3
India	81	65	24,6	3	4	-25,0	39	28	39,3	24	16	50,0
Medio Oriente	15	35	-57,1	2	3	-33,3	10	15	-33,3	0	15	-97,4
Magreb y Egipto	13	5	160,0	0	0	0,8	11	1	///	-	-	-
SACU	6	5	20,0	1	1	-	2	3	-33,3	-	-	-
Oceanía	5	16	-68,8	1	1	-	3	4	-25,0	0	10	-100,0
Resto del mundo	94	95	-1,1	9	10	-10,0	18	17	5,9	28	24	16,7

Zonas económicas y países seleccionados	Usos											
	Piezas y accesorios para bienes de capital (PyA)			Bienes de consumo (BC)			Vehículos automotores de pasajeros (VA)			Resto		
	2020*	2019*	Var.	2020*	2019*	Var.	2020*	2019*	Var.	2020*	2019*	Var.
	Millones de dólares		%	Millones de dólares		%	Millones de dólares		%	Millones de dólares		%
Total	621	843	-26,3	441	488	-9,6	135	302	-55,3	17	20	-15,0
Mercosur	159	162	-1,9	80	76	5,3	113	274	-58,8	0	0	43,5
Chile	2	2	-	13	15	-13,3	-	-	-	0	0	-28,6
Resto de ALADI	1	1	-	29	24	20,8	4	6	-33,3	0	0	-23,4
SICA	0	0	-82,8	0	1	-15,3	-	-	-	0	0	-61,2
NAFTA	61	93	-34,4	54	77	-29,9	8	5	60,0	0	0	43,8
Unión Europea (¹)	114	250	-54,4	96	115	-16,5	4	4	-	0	0	-34,4
Reino Unido de Gran Bretaña	3	-	///	7	-	///	0	-	///	0	-	///
Suiza	2	2	-	9	13	-30,8	-	-	-	0	0	-3,4
CEI	1	0	78,4	0	0	366,8	-	-	-	0	0	28,6
ASEAN	81	76	6,6	35	37	-5,4	-	0	-100,0	0	0	-92,0
China	137	187	-26,7	95	100	-5,0	2	3	-33,3	0	0	-88,2
República de Corea	4	6	-33,3	1	1	-	0	5	-93,8	0	0	83,3
Japón	33	41	-19,5	2	4	-50,0	3	3	-	0	0	47,6
India	6	8	-25,0	8	9	-11,1	-	-	-	0	0	-57,4
Medio Oriente	1	1	-	1	1	-	-	-	-	0	0	-51,9
Magreb y Egipto	2	3	-33,3	0	1	-35,5	-	-	-	0	0	15,7
SACU	3	1	200,0	0	0	-41,3	-	-	-	0	0	-7,4
Oceanía	0	1	-20,3	0	0	-66,2	-	-	-	0	0	-71,6
Resto del mundo	11	10	10,0	10	14	-28,6	1	0	167,3	17	19	-10,5

(¹) Para el período de referencia, febrero de 2020 y posterior, la zona económica Unión Europea queda conformada con un total de 27 países. Los datos de Reino Unido de Gran Bretaña se publican por separado.

Fuente: INDEC, Dirección Nacional de Estadísticas del Sector Externo.

Cuadro 19.

**Importaciones por usos económicos, según zonas económicas y países seleccionados.
Primer bimestre de 2019 y 2020**

Zonas económicas y países seleccionados	Usos											
	Total			Bienes de capital (BK)			Bienes intermedios (BI)			Combustibles y lubricantes (CyL)		
	2020*	2019*	Var.	2020*	2019*	Var.	2020*	2019*	Var.	2020*	2019*	Var.
	Millones de dólares		%	Millones de dólares		%	Millones de dólares		%	Millones de dólares		%
Total	6.729	8.210	-18,0	1.157	1.440	-19,7	2.454	2.872	-14,6	565	615	-8,1
Mercosur	1.692	2.077	-18,5	203	209	-2,9	766	944	-18,9	83	75	10,7
Chile	74	89	-16,9	3	8	-62,5	39	48	-18,8	0	0	-91,2
Resto de ALADI	272	297	-8,4	2	2	-	29	27	7,4	176	195	-9,7
SICA	3	5	-40,0	1	2	-50,0	1	1	-	-	-	-
NAFTA	981	1.418	-30,8	207	249	-16,9	402	626	-35,8	104	176	-40,9
Unión Europea (1)	1.147	1.653	-30,6	222	349	-36,4	413	487	-15,2	56	62	-9,7
Reino Unido de Gran Bretaña	46	-	///	10	-	///	25	-	///	0	-	///
Suiza	53	63	-15,9	4	8	-50,0	29	27	7,4	0	0	-12,6
CEI	31	23	34,8	1	1	-	26	22	18,2	3	-	///
ASEAN	418	363	15,2	69	59	16,9	67	57	17,5	0	1	-29,2
China	1.330	1.486	-10,5	366	416	-12,0	407	402	1,2	0	0	-38,3
República de Corea	47	118	-60,2	9	62	-85,5	25	28	-10,7	1	2	-50,0
Japón	121	154	-21,4	21	33	-36,4	23	28	-17,9	0	1	-66,7
India	185	120	54,2	10	8	25,0	79	61	29,5	72	17	323,5
Medio Oriente	54	68	-20,6	7	9	-22,2	23	29	-20,7	15	25	-40,0
Magreb y Egipto	32	16	100,0	0	0	14,7	27	9	200,0	-	0	-100,0
SACU	21	16	31,3	3	2	50,0	7	7	-	-	-	-
Oceanía	26	47	-44,7	1	3	-66,7	23	32	-28,1	0	10	-100,0
Resto	195	197	-1,0	17	22	-22,7	43	39	10,3	55	51	7,8

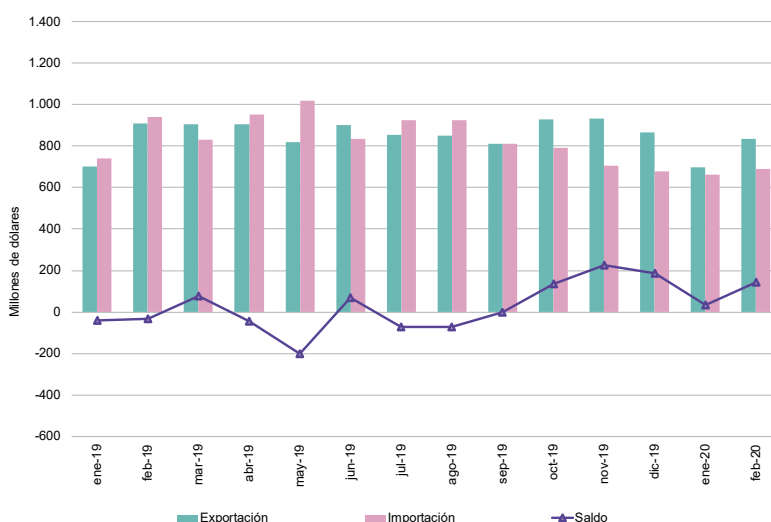
Zonas económicas y países seleccionados	Usos											
	Piezas y accesorios para bienes de capital (PyA)			Bienes de consumo (BC)			Vehículos automotores de pasajeros (VA)			Resto		
	2020*	2019*	Var.	2020*	2019*	Var.	2020*	2019*	Var.	2020*	2019*	Var.
	Millones de dólares		%	Millones de dólares		%	Millones de dólares		%	Millones de dólares		%
Total	1.347	1.699	-20,7	923	1.028	-10,2	247	516	-52,1	36	41	-12,2
Mercosur	283	275	2,9	150	158	-5,1	206	416	-50,5	0	0	37,7
Chile	3	3	-	29	30	-3,3	-	-	-	0	0	-16,8
Resto de ALADI	2	2	-	60	61	-1,6	4	10	-60,0	0	0	-48,5
SICA	0	1	-73,6	1	1	-	-	-	-	0	0	-56,7
NAFTA	146	192	-24,0	105	147	-28,6	16	27	-40,7	0	0	-13,1
Unión Europea (1)	248	479	-48,2	198	241	-17,8	9	35	-74,3	0	0	32,4
Reino Unido de Gran Bretaña	3	-	///	7	-	///	0	-	///	0	-	///
Suiza	3	10	-70,0	18	19	-5,3	-	-	-	0	0	2,0
CEI	1	1	-	0,0	0,0	-32,8	-	-	-	0	0	3,7
ASEAN	193	154	25,3	88	92	-4,3	-	1	-100,0	0	0	-86,8
China	340	444	-23,4	215	221	-2,7	3	4	-25,0	0	0	-48,7
República de Corea	10	12	-16,7	1	2	-50,0	1	12	-91,7	0	0	301,8
Japón	65	74	-12,2	5	7	-28,6	6	11	-45,5	0	0	148,8
India	11	15	-26,7	13	19	-31,6	-	-	-	0	0	-57,3
Medio Oriente	2	3	-33,3	8	2	300,0	-	-	-	0	0	-99,5
Magreb y Egipto	4	6	-33,3	1	1	-	-	-	-	0	0	16,3
SACU	9	6	50,0	1	1	-	0	-	///	0	0	-39,0
Oceanía	1	1	-	1	1	-	-	-	-	0	0	-74,0
Resto	22	21	4,8	21	25	-16,0	1	0	320,7	36	40	-10,0

(1) Para el período de referencia, febrero de 2020 y posterior, la zona económica Unión Europea queda conformada con un total de 27 países. Los datos de Reino Unido de Gran Bretaña se publican por separado.

Fuente: INDEC, Dirección Nacional de Estadísticas del Sector Externo.

Cuadro 20. Intercambio comercial argentino con Brasil. Enero 2019-febrero 2020

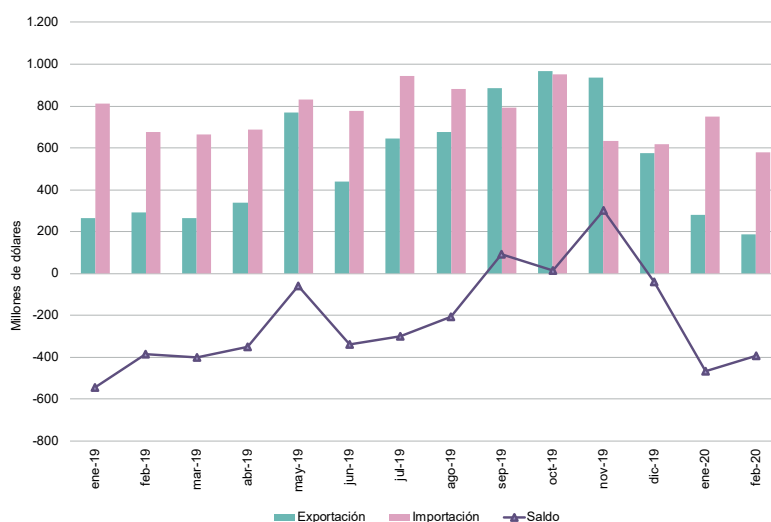
Período	Exportación		Importación		Saldo	
	2020 ^e	2019 [*]	2020 [*]	2019 [*]	2020 [*]	2019 [*]
Millones de dólares						
Enero	696	700	661	742	35	-42
Febrero	836	908	692	940	144	-32
Marzo	904			830		75
Abril	907			952		-45
Mayo	821		1.021			-201
Junio	903		836			67
Julio	855		927			-73
Agosto	852		925			-73
Septiembre	811		810			0
Octubre	929		793			136
Noviembre	932		706			226
Diciembre	865		678			186



Fuente: INDEC, Dirección Nacional de Estadísticas del Sector Externo.

Cuadro 21. Intercambio comercial argentino con China. Enero 2019-febrero 2020

Período	Exportación		Importación		Saldo	
	2020 ^e	2019 [*]	2020 [*]	2019 [*]	2020 [*]	2019 [*]
Millones de dólares						
Enero	282	264	750	810	-468	-546
Febrero	188	292	580	676	-393	-384
Marzo	265			666		-401
Abril	338			689		-351
Mayo	770		830			-60
Junio	439		776			-337
Julio	645		943			-298
Agosto	677		883			-206
Septiembre	885		794			91
Octubre	966		950			16
Noviembre	935		634			302
Diciembre	576		616			-40



Fuente: INDEC, Dirección Nacional de Estadísticas del Sector Externo.

Cuadro 22. Intercambio comercial argentino con Chile. Enero 2019-febrero 2020

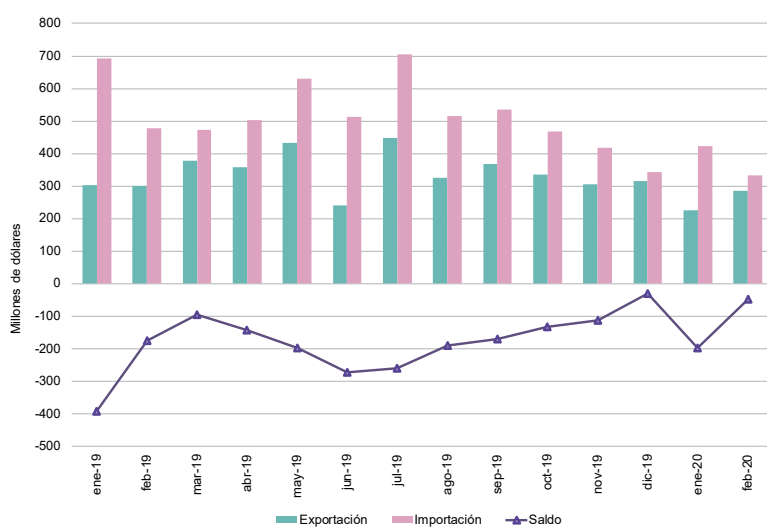
Período	Exportación		Importación		Saldo	
	2020 ^e	2019 [*]	2020 [*]	2019 [*]	2020 [*]	2019 [*]
Millones de dólares						
Enero	290	286	41	47	249	239
Febrero	225	246	33	42	192	204
Marzo	241			47		195
Abril	260			45		215
Mayo	268		50			217
Junio	216		47			169
Julio	276		52			224
Agosto	263		41			222
Septiembre	242		42			201
Octubre	243		43			200
Noviembre	237		39			198
Diciembre	300		42			259



Fuente: INDEC, Dirección Nacional de Estadísticas del Sector Externo.

Cuadro 23. Intercambio comercial argentino con Estados Unidos. Enero 2019-febrero 2020

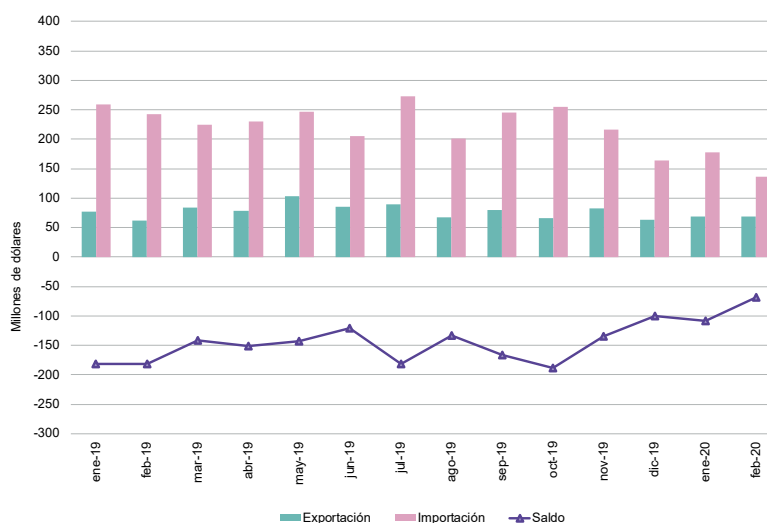
Período	Exportación		Importación		Saldo	
	2020 ^e	2019 [*]	2020 [*]	2019 [*]	2020 [*]	2019 [*]
Millones de dólares						
Enero	226	302	424	693	-197	-391
Febrero	286	301	334	477	-48	-175
Marzo		377		472		-95
Abril		358		502		-143
Mayo		433		630		-197
Junio		241		514		-273
Julio		447		706		-259
Agosto		326		515		-189
Septiembre		367		536		-169
Octubre		336		468		-132
Noviembre		305		418		-113
Diciembre		315		344		-29



Fuente: INDEC, Dirección Nacional de Estadísticas del Sector Externo.

Cuadro 24. Intercambio comercial argentino con Alemania. Enero 2019-febrero 2020

Período	Exportación		Importación		Saldo	
	2020 ^e	2019 [*]	2020 [*]	2019 [*]	2020 [*]	2019 [*]
Millones de dólares						
Enero	69	77	178	259	-108	-182
Febrero	69	62	137	243	-68	-181
Marzo		84		225		-141
Abril		79		230		-151
Mayo		103		247		-143
Junio		85		206		-121
Julio		90		273		-182
Agosto		68		201		-133
Septiembre		80		246		-166
Octubre		66		255		-189
Noviembre		83		217		-134
Diciembre		64		164		-100



Fuente: INDEC, Dirección Nacional de Estadísticas del Sector Externo.

Cuadro 25. Importaciones desde Brasil según principales rubros. Febrero y primer bimestre de 2019 y 2020

Rubros	Importaciones desde Brasil					
	Febrero			Primer bimestre		
	2020 [*]	2019 [*]	Variación porcentual	2020 [*]	2019 [*]	Variación porcentual
Millones de dólares						
Total	692	940	-26,4	1.353	1.682	-19,6
Bienes de capital (BK)	95	114	-16,7	202	207	-2,4
Bienes intermedios (BI)	258	321	-19,6	519	644	-19,4
Combustibles y lubricantes (CyL)	3	10	-70,0	24	13	84,6
Piezas y accesorios para bienes de capital (PyA)	153	155	-1,3	273	263	3,8
Bienes de consumo (BC)	69	66	4,5	129	139	-7,2
Vehículos automotores de pasajeros (VA)	113	274	-58,8	206	416	-50,5
Resto	0	0	43,0	0	0	36,6

Fuente: INDEC, Dirección Nacional de Estadísticas del Sector Externo.

Cuadro 26.

Exportaciones a Brasil según principales rubros. Febrero y primer bimestre de 2019 y 2020

Rubros	Exportaciones a Brasil					
	Febrero			Primer bimestre		
	2020 ^e	2019 [*]	Variación porcentual	2020 ^e	2019 [*]	Variación porcentual
	Millones de dólares		%			
Total	836	908	-7,9	1.533	1.608	-4,7
Productos primarios (PP)	179	203	-11,8	376	426	-11,7
Animales vivos	0	0	///	0	0	///
Pescados y mariscos sin elaborar	2	1	100,0	3	3	-
Miel	-	-	-	-	-	-
Hortalizas y legumbres sin elaborar	29	34	-14,7	58	59	-1,7
Frutas frescas	12	13	-7,7	19	21	-9,5
Cereales	133	151	-11,9	291	337	-13,6
Semillas y frutos oleaginosos	1	2	-50,0	1	3	-66,7
Tabaco sin elaborar	0	-	///	0	-	///
Lanas sucias	0	0	-72,8	0	0	-54,6
Fibras de algodón	-	-	-	-	-	-
Minerales metalíferos, escorias y cenizas	-	0	-100,0	-	0	-100,0
Resto de productos primarios	1	2	-50,0	3	3	-
Manufacturas de origen agropecuario (MOA)	123	104	18,3	239	223	7,2
Carnes y sus preparados	6	6	-	16	12	33,3
Pescados y mariscos elaborados	9	9	-	17	14	21,4
Productos lácteos	21	17	23,5	41	45	-8,9
Otros productos de origen animal	1	0	191,1	1	1	-
Frutas secas o procesadas	2	2	-	4	4	-
Café, té, yerba mate y especias	0	0	77,4	0	0	84,0
Productos de molinería y sus preparaciones	32	30	6,7	63	67	-6,0
Grasas y aceites	18	7	157,1	31	23	34,8
Azúcar, cacao y artículos de confitería	3	3	-	7	6	16,7
Preparados de hortalizas, legumbres y frutas	19	17	11,8	34	31	9,7
Bebidas, líquidos alcohólicos y vinagre	4	3	33,3	10	5	100,0
Residuos y desperdicios de la industria alimenticia	2	2	-	3	3	-
Extractos curtientes y tintóreos	2	3	-33,3	5	5	-
Pieles y cueros	0	0	76,1	1	0	48,1
Lanas elaboradas	-	-	-	0	-	///
Resto de MOA	4	3	33,3	7	5	40,0
Manufacturas de origen industrial (MOI)	506	572	-11,5	849	888	-4,4
Productos químicos y conexos	39	51	-23,5	71	97	-26,8
Materias plásticas y sus manufacturas	36	53	-32,1	79	104	-24,0
Caucho y sus manufacturas	12	16	-25,0	26	28	-7,1
Manufacturas de cuero, marroquinería, etcétera	0	0	-41,0	0	0	-81,1
Papel, cartón, impresos y publicaciones	6	10	-40,0	13	20	-35,0
Textiles y confecciones	6	8	-25,0	11	16	-31,3
Calzado y sus partes componentes	-	0	-100,0	-	0	-100,0
Manufacturas de piedra, yeso, vidrio, etcétera	4	5	-20,0	8	8	-
Piedras, metales preciosos y sus manufacturas, monedas	-	0	-100,0	-	0	-100,0
Metales comunes y sus manufacturas	26	21	23,8	44	42	4,8
Máquinas y aparatos, material eléctrico	41	38	7,9	75	71	5,6
Material de transporte terrestre	330	369	-10,6	513	497	3,2
Vehículos de navegación aérea, marítima y fluvial	5	0	///	s	0	s
Resto de MOI	2	2	-	s	4	s
Combustibles y energía (CyE)	29	29	-	68	70	-2,9
Petróleo crudo	-	-	-	-	-	-
Carburantes	13	13	-	31	40	-22,5
Grasas y aceites lubricantes	0	0	239,2	1	0	106,0
Gas de petróleo, otros hidrocarburos gaseosos y energía eléctrica	16	s	s	36	s	s
Resto de combustibles	0	s	s	0	s	s

Fuente: INDEC, Dirección Nacional de Estadísticas del Sector Externo.