



**INFORMACIÓN DE PRENSA**

Buenos Aires, 3 de febrero de 2005

**ÍNDICE DEL COSTO DE LA CONSTRUCCIÓN EN EL GRAN BUENOS AIRES, BASE 1993=100**

**ENERO DE 2005**

**1. Índice del Nivel general y Capítulos**

Nivel general y Capítulos	Índice		Variación % de Enero 05* respecto a		
	Enero 2005*	Diciembre 2004*	Mes Anterior	Dic 04	Ene 04
Nivel general	169,9	165,2	2,8	2,8	12,5
Materiales	202,5	200,2	1,1	1,1	15,4
Mano de obra <sup>1</sup>	140,3	133,2	5,3	5,3	8,8
Gastos generales	152,6	147,5	3,5	3,5	11,7

El "Nivel general" del Costo de la Construcción en el Gran Buenos Aires, correspondiente al mes de enero de 2005, registra en relación con las cifras de diciembre último un incremento de 2,8%.

Este resultado surge como consecuencia de las alzas de 1,1%, 5,3% y 3,5% en los capítulos "Materiales", "Mano de obra" y "Gastos generales", respectivamente.

**Este mes los valores de mano de obra incorporan el incremento establecido por el Decreto N° 2005/2004 (B. O. 06/01/2005) que establece una asignación no remunerativa de PESOS CIEN (\$ 100.-) mensuales, a partir del 1° de enero de 2005, para todos los trabajadores del sector privado en relación de dependencia. Por otra parte, en "Gastos generales" se registra un incremento de 10,7% en "Luz y fuerza motriz para obra" como consecuencia de la suba de la Energía Eléctrica.**

En el análisis por ítem de obra se observan subas en "Movimiento de tierra" (3,3%), "Estructura" (4,0%), "Albañilería" (4,0%), "Yería" (5,7%), "Instalación sanitaria y contra incendio" (1,6%), "Instalación de gas" (1,6%), "Instalación eléctrica" (0,6%), "Carpintería metálica y herrería" (1,4%), "Carpintería de madera" (1,6%), "Vidrios" (1,5%), "Pintura" (0,6%) y "Otros trabajos y gastos" (4,4%), en sentido contrario se observa una baja en "Ascensores" (-0,2%).

Al comparar el "Nivel general" de enero de 2005 con enero de 2004 se observa un alza de 12,5%, esta es la resultante de las subas de 15,4 % en el capítulo "Materiales", de 8,8% en el capítulo "Mano de obra" y de 11,7% en el capítulo "Gastos generales".

<sup>1</sup> El capítulo "Mano de obra" comprende el costo de la mano de obra de albañilería y estructura, como así también la subcontratación de los trabajos de yerería, pintura, instalación sanitaria y contra incendio, instalación de gas e instalación eléctrica.

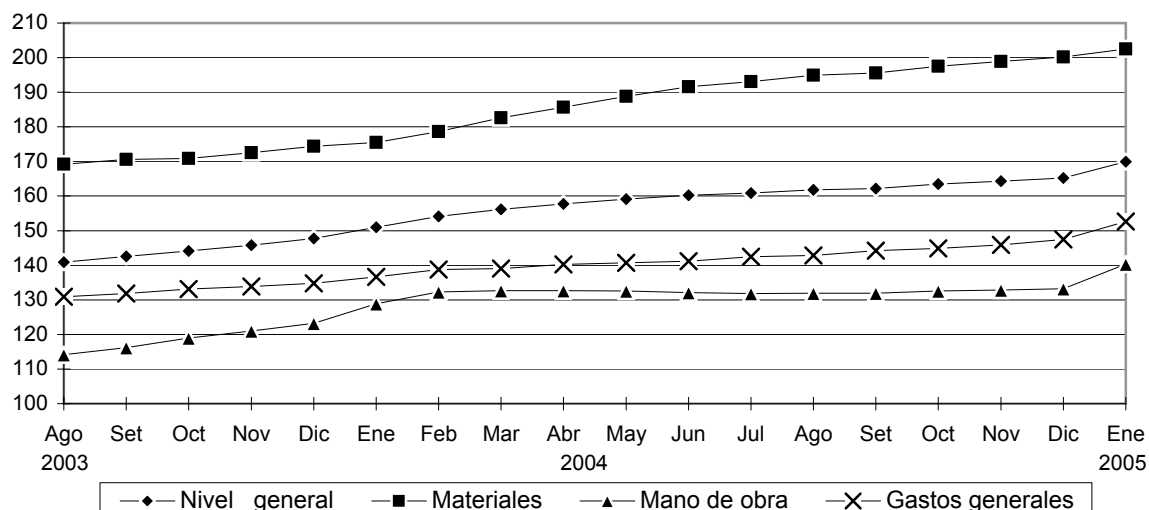
**Nota:** Se considera Gran Buenos Aires el área comprendida por la ciudad de Buenos Aires y los siguientes 24 partidos de la provincia de Buenos Aires: Almirante Brown, Avellaneda, Berazategui, Esteban Echeverría, Ezeiza, Florencio Varela, General San Martín, Hurlingham, Ituzaingó, José C. Paz, La Matanza, Lanús, Lomas de Zamora, Malvinas Argentinas, Merlo, Moreno, Morón, Quilmes, San Fernando, San Isidro, San Miguel, Tigre, Tres de Febrero y Vicente López.

Las fechas de difusión de los informes de prensa se encuentran disponibles en INTERNET: [http://www.indec.mecon.gov.ar/contacto/servicio\\_calendario.asp](http://www.indec.mecon.gov.ar/contacto/servicio_calendario.asp)

Signos utilizados:

- \* Dato provisorio
- Dato igual a cero
- Dato ínfimo, menos de la mitad del último dígito mostrado

## Evolución de Nivel general y capítulos



### 2. Índices por ítem de obra

Ítem	Índice		Variación % de Enero 05* respecto a		
	Enero 2005*	Diciembre 2004*	Mes anterior	Dic 04	Ene 04
1- Movimiento de tierra	151,5	146,7	3,3	3,3	10,7
2- Estructura	184,8	177,7	4,0	4,0	15,6
3- Albañilería	174,4	167,7	4,0	4,0	13,8
4- Yesería	113,5	107,4	5,7	5,7	13,4
5- Instalación sanitaria y contra incendio	168,9	166,3	1,6	1,6	11,8
6- Instalación de gas	152,1	149,7	1,6	1,6	20,2
7- Instalación eléctrica	144,6	143,7	0,6	0,6	8,3
8- Carpintería metálica y herrería	200,8	198,0	1,4	1,4	22,0
9- Carpintería de madera	191,1	188,1	1,6	1,6	11,6
10- Ascensores	201,1	201,5	-0,2	-0,2	7,1
11- Vidrios	186,5	183,7	1,5	1,5	8,3
12- Pintura	137,8	137,0	0,6	0,6	5,3
13- Otros trabajos y gastos	146,3	140,2	4,4	4,4	11,8

### 3. Incidencia de los capítulos en la variación del Nivel general del ICC

Nivel general y capítulos	Enero 2005* Incidencia en el Nivel general
<b>NIVEL GENERAL</b>	<b>2,8</b>
Materiales	0,62
Mano de obra	1,96
Gastos generales	0,26

**Nota:** La incidencia mide la participación que ha tenido cada apertura, en la variación del Nivel general del ICC respecto al mes anterior.

## Capítulo MANO DE OBRA

La actividad de la construcción presenta varios tipos de organización empresarial, para este indicador se ha considerado aquel en que la empresa constructora asume parte de los trabajos y otros los subcontrata. A los efectos del cálculo se ha supuesto que las tareas de albañilería y hormigón armado son ejecutadas por una empresa constructora con personal propio y dichas tareas son supervisadas por un capataz de primera, en tanto que se subcontrata la mano de obra de yesería, pintura y la de las instalaciones sanitarias, contra incendio, de gas y eléctrica.

Los valores de este capítulo corresponden al costo de la Mano de obra de obras civiles de arquitectura ubicadas en la región de cobertura del indicador, esto es Ciudad de Buenos Aires y los 24 partidos del conurbano bonaerense.

### 4. Índices del Capítulo Mano de obra

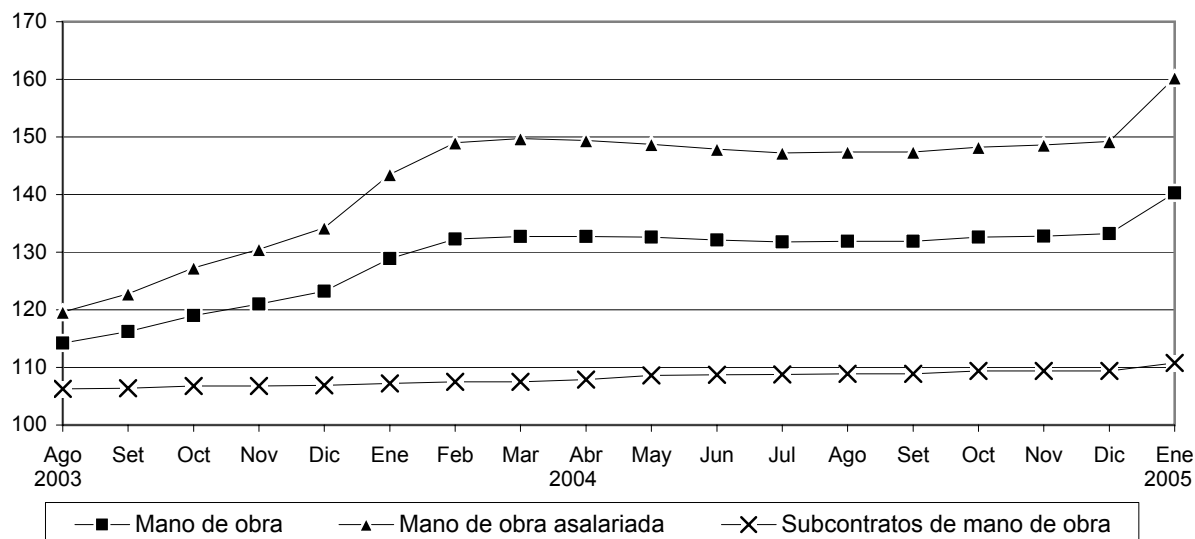
Apertura	Índice		Variación % Enero 05* respecto a		
	Enero 2005*	Diciembre 2004*	Mes anterior	Dic 04	Ene 04
<b>Mano de obra</b>	140,3	133,2	<b>5,3</b>	5,3	8,8
Mano de obra asalariada <sup>1</sup>	160,3	149,2	<b>7,4</b>	7,4	11,7
Subcontratos de mano de obra	110,8	109,4	<b>1,3</b>	1,3	3,4

El capítulo "Mano de obra", correspondiente al mes de enero de 2005, registra en relación con las cifras de diciembre último un incremento de 5,3%. Este resultado surge como consecuencia de las alzas de 7,4% en "Mano de obra asalariada" y de 1,3% en "Subcontratos de mano de obra".

La Mano de obra asalariada y los Subcontratos de mano de obra registran el incremento de \$ 100.- dispuesto por el Decreto 2005/2004.

Al comparar el capítulo "Mano de obra" de enero de 2005 con enero de 2004 se observa un alza de 8,8% como resultante de las subas de 11,7% en "Mano de obra asalariada" y de 3,4% en "Subcontratos de mano de obra".

Índices del capítulo Mano de obra y sus aperturas



<sup>1</sup> La información correspondiente a algunos componentes de esta apertura se incorpora con posterioridad al cierre mensual del indicador, en las fechas en que se dispone de estos datos (los valores del Capataz de primera y los del Seguro de Accidentes de Trabajo que proporciona la Superintendencia de Riesgos del Trabajo). Esta situación, incide en la provisoriedad de los datos de este capítulo y consecuentemente en los del Nivel general.

## Costo de las viviendas

El ICC cuenta con seis modelos, cuatro multifamiliares y dos unifamiliares, construídos con técnicas tradicionales y distintos detalles de terminación. A continuación se presenta información sobre el costo de dos modelos: uno de **vivienda multifamiliar**, el **Modelo 1** y otro de **vivienda unifamiliar**, el Modelo 6. Las características de los mismos son los siguientes:

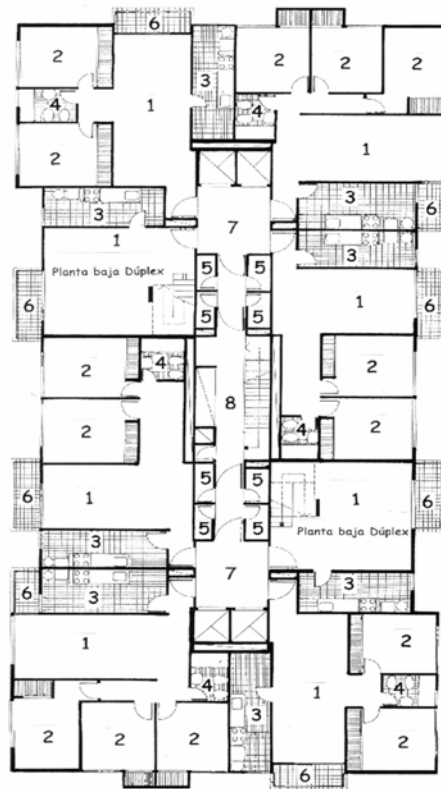
### Costo de una vivienda multifamiliar

**Modelo 1:** Edificio multifamiliar, en torre. Planta baja y 14 pisos, con un total de 98 departamentos. En azotea: vivienda para encargado, dos salas de máquinas para dos ascensores cada una y terraza común. En planta baja: estacionamiento, dos hall de acceso, tanque de bombeo, salas de medidores de gas y electricidad. Estructura de hormigón armado, mampostería de ladrillo visto para el cerramiento exterior, ladrillo hueco revocado con terminación al yeso en los tabiques interiores, aberturas exteriores de chapa, cortinas de enrollar de madera, puertas placa para pintar o lustrar, pisos cerámicos y parquet en dormitorios y estar comedor. Agua, cloaca y gas de red, distribución de agua fría y caliente con caños de cobre, desagües en hierro fundido; servicios individuales, calefacción por estufa a gas natural, agua caliente por calefón. Artefactos sanitarios de loza y grifería estándar superior. Servicio contra incendio.

#### 5. Costo por m<sup>2</sup> de la vivienda multifamiliar y variaciones porcentuales

Período	Costo por m <sup>2</sup>	Variación % respecto a	
		Mes anterior	Dic del año anterior
pesos			
2001 Dic	405,38	-1,7	-2,0
2002 Ene	416,58	2,8	2,8
Feb	445,99	7,1	10,0
Mar	476,42	6,8	17,5
Abr	509,35	6,9	25,6
May	530,06	4,1	30,8
Jun	540,07	1,9	33,2
Jul	563,60	4,4	39,0
Ago	570,35	1,2	40,7
Set	574,80	0,8	41,8
Oct	580,51	1,0	43,2
Nov	585,02	0,8	44,3
Dic	586,04	0,2	44,6
2003 Ene	592,18	1,0	1,0
Feb	590,46	-0,3	0,8
Mar	595,98	0,9	1,7
Abr	589,16	-1,1	0,5
May	597,29	1,4	1,9
Jun	597,18	--	1,9
Jul	602,89	1,0	2,9
Ago	612,10	1,5	4,4
Set	619,41	1,2	5,7
Oct	621,57	0,3	6,1
Nov	630,55	1,4	7,6
Dic	641,44	1,7	9,5
2004 Ene	655,08	2,1	2,1
Feb	670,38	2,3	4,5
Mar	680,75	1,5	6,1
Abr	689,71	1,3	7,5
May	697,43	1,1	8,7
Jun	701,85	0,6	9,4
Jul	705,59	0,5	10,0
Ago	714,47	1,3	11,4
Set	717,26	0,4	11,8
Oct *	722,41	0,7	12,6
Nov *	727,03	0,6	13,3
Dic *	731,06	0,6	14,0
2005 Ene *	751,39	2,8	2,8

Superficie total: 8.270,79 m<sup>2</sup>  
 Superficie cubierta: 7.538,55 m<sup>2</sup>  
 Superficie semicubierta: 732,24 m<sup>2</sup>



Planta alta dúplex

- 1- Estar comedor
- 2- Dormitorio
- 3- Cocina
- 4- Baño
- 5- Baulera
- 6- Balcón
- 7- Hall ascensores
- 8- Palier

Planta tipo

**Nota:** El cálculo del costo no incluye el valor del terreno, los derechos de construcción, los honorarios profesionales, los gastos de administración, el impuesto al valor agregado (IVA), los gastos financieros ni el beneficio de la empresa constructora. Ver más detalles en la Síntesis Metodológica de la última página.

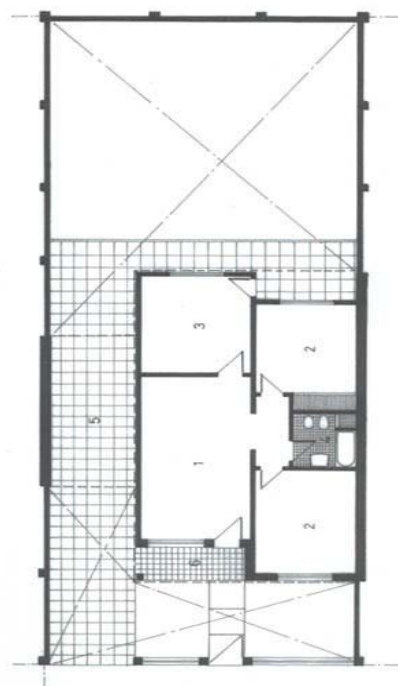
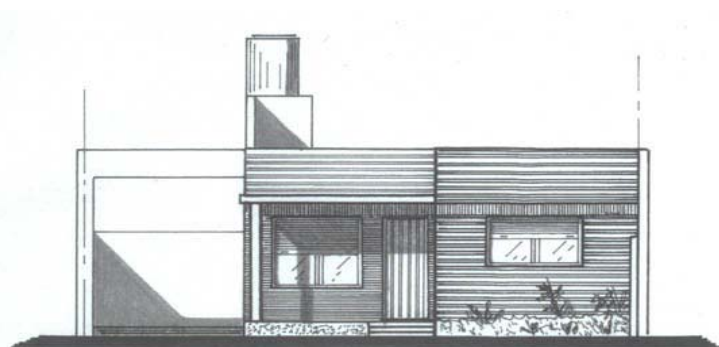
## Costo de una vivienda unifamiliar

**Modelo 6:** Vivienda unifamiliar, desarrollada en una planta entre medianeras. Estructura de viguetas y ladrillos, mampostería de ladrillos revocados en exterior e interior, aberturas exteriores de chapa, cortinas de PVC, puertas placa para pintar, pisos cerámicos y alfombra en dormitorios. Agua, cloaca y gas de red, distribución de agua fría y caliente con caños de polietileno, desagües en caños de PVC; calefacción por estufa a gas natural, agua caliente por calefón. Artefactos sanitarios de loza y grifería estándar.

### 6. Costo por m<sup>2</sup> de la vivienda unifamiliar y variaciones porcentuales

Período	Costo por m <sup>2</sup> pesos	Variación % respecto a	
		Mes anterior	Dic del año anterior
2001 Dic	386,40	-0,3	-2,3
2002 Ene	396,07	2,5	2,5
Feb	408,76	3,2	5,8
Mar	416,96	2,0	7,9
Abr	435,87	4,5	12,8
May	448,46	2,9	16,1
Jun	460,92	2,8	19,3
Jul	485,15	5,3	25,6
Ago	493,47	1,7	27,7
Set	495,61	0,4	28,3
Oct	499,49	0,8	29,3
Nov	504,33	1,0	30,5
Dic	506,76	0,5	31,1
2003 Ene	515,44	1,7	1,7
Feb	514,54	-0,2	1,5
Mar	517,19	0,5	2,1
Abr	513,27	-0,8	1,3
May	523,33	2,0	3,3
Jun	524,01	0,1	3,4
Jul	528,26	0,8	4,2
Ago	538,16	1,9	6,2
Set	542,75	0,9	7,1
Oct	550,66	1,5	8,7
Nov	558,18	1,4	10,1
Dic	564,58	1,1	11,4
2004 Ene	580,45	2,8	2,8
Feb	593,63	2,3	5,1
Mar	601,10	1,3	6,5
Abr	607,22	1,0	7,6
May	611,02	0,6	8,2
Jun	614,36	0,5	8,8
Jul	616,89	0,4	9,3
Ago	620,07	0,5	9,8
Set	622,62	0,4	10,3
Oct *	626,05	0,6	10,9
Nov *	629,13	0,5	11,4
Dic *	632,60	0,6	12,0
2005 Ene *	653,22	3,3	3,3

Superficie total: 96,47 m<sup>2</sup>  
 Superficie cubierta: 80,80 m<sup>2</sup>  
 Superficie semicubierta: 15,67 m<sup>2</sup>



- 1- Estar comedor
- 2- Dormitorio
- 3- Cocina
- 4- Baño
- 5- Garaje
- 6- Porche

**Nota:** El cálculo del costo no incluye el valor del terreno, los derechos de construcción, los honorarios profesionales, los gastos de administración, el impuesto al valor agregado (IVA), los gastos financieros ni el beneficio de la empresa constructora. Ver más detalles en la Síntesis Metodológica de la última página.

## Capítulo GASTOS GENERALES

En este capítulo se incluyen aquellos elementos que no son específicamente materiales ni mano de obra directamente incorporados en la ejecución de la obra y fueron seleccionados por su importancia relativa en el costo del capítulo.

En esta oportunidad se presentan los que corresponden a Servicios de alquiler.

### 7. Índice de precios de algunos servicios

Servicios de alquiler	Índice		Variación % Enero 05* respecto a		
	Enero 2005*	Diciembre 2004*	Mes anterior	Dic 04	Ene 04
Andamios	98,3	97,7	<b>0,6</b>	0,6	5,9
Camión con acoplado <sup>1</sup>	143,9	140,8	<b>2,2</b>	2,2	9,3
Camión playo <sup>1</sup>	132,2	130,3	<b>1,5</b>	1,5	21,0
Camión volcador	142,3	142,3	-	-	5,0
Contenedor tipo volquete	136,4	131,6	<b>3,6</b>	3,6	21,0
Camioneta	113,3	113,3	-	-	12,6
Pala cargadora	196,9	196,9	-	-	4,6
Retroexcavadora	176,0	176,0	-	-	2,2

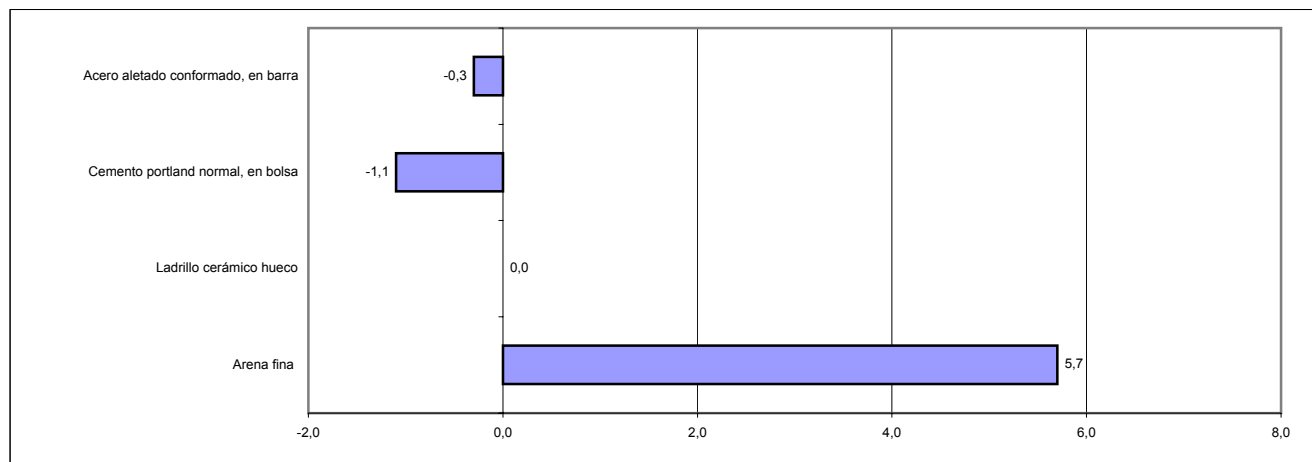
<sup>1</sup> Los precios de estos servicios no intervienen en el cálculo del ICC, base 1993=100

## Principales variaciones por Grupos de materiales

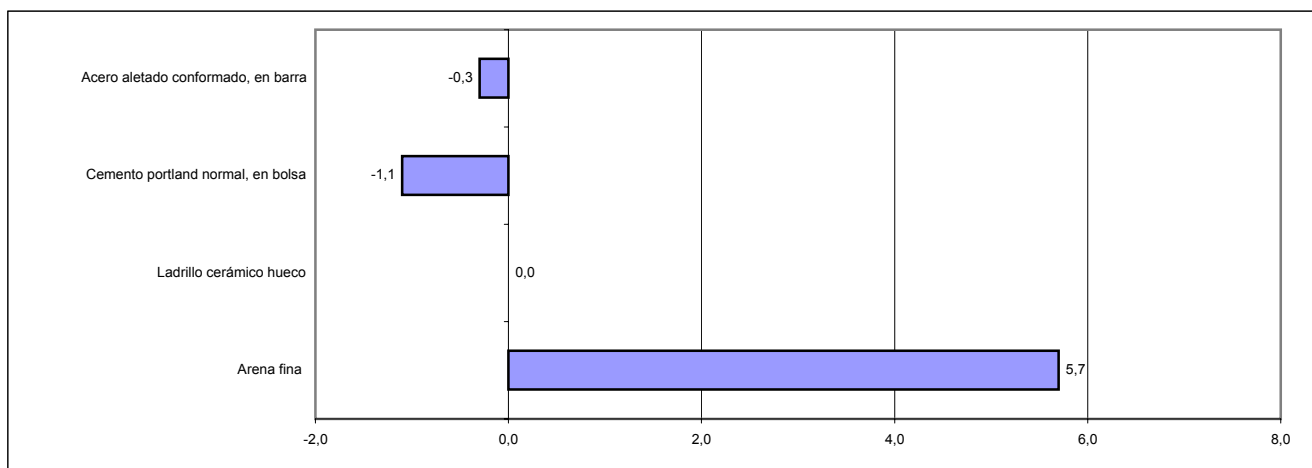
Mayores aumentos		Bajas y menores aumentos	
Enero 2005*/Diciembre 2004*	%	Enero 2005*/Diciembre 2004*	%
Áridos (arena, piedras y tosca)	4,2	Cables y conductores de media y baja tensión	-0,4
Electrobombas	3,3	Ascensores	-0,2
Equipos para incendio	3,1	Hierro para la construcción	-0,2
Artículos sanitarios de loza	2,6	Pisos de alfombra	-0,2
Piezas de carpintería	2,4	Aparatos de control eléctrico (tableros, interruptores y tomas)	0,2
Caños y accesorios de hierro	2,2	Griferías y llaves de paso	0,2
Artefactos a gas	2,1	Artefactos de iluminación y portero eléctrico	0,4
Productos metálicos para instalación sanitaria y eléctrica	1,9	Productos aislantes	0,5
<hr/>		<hr/>	
Enero 2005*/Diciembre 2004*	%	Enero 2005*/Diciembre 2004*	%
Áridos (arena, piedras y tosca)	4,2	Cables y conductores de media y baja tensión	-0,4
Electrobombas	3,3	Ascensores	-0,2
Equipos para incendio	3,1	Hierro para la construcción	-0,2
Artículos sanitarios de loza	2,6	Pisos de alfombra	-0,2
Piezas de carpintería	2,4	Aparatos de control eléctrico (tableros, interruptores y tomas)	0,2
Caños y accesorios de hierro	2,2	Griferías y llaves de paso	0,2
Artefactos a gas	2,1	Artefactos de iluminación y portero eléctrico	0,4
Productos metálicos para instalación sanitaria y eléctrica	1,9	Productos aislantes	0,5
<hr/>		<hr/>	
Enero 2005*/Diciembre 2001	%	Enero 2005*/Diciembre 2001	%
Hierro para la construcción	279,3	Muebles de madera para cocina	57,0
Productos de cobre, plomo y estaño	201,7	Mesadas de granito	61,1
Cables y conductores de media y baja tensión	188,7	Artefactos de iluminación y portero eléctrico	61,2
Electrobombas	155,7	Artefactos a gas	67,9
Pisos de alfombra	144,9	Artículos sanitarios de loza	73,5
Productos metálicos para instalación sanitaria y eléctrica	144,2	Ladrillos y otros productos cerámicos	81,9
Caños y accesorios de hierro	136,9	Equipos para incendio	84,5
Pinturas y afines	135,8	Vidrios	87,6

### Variación porcentual de algunos insumos representativos

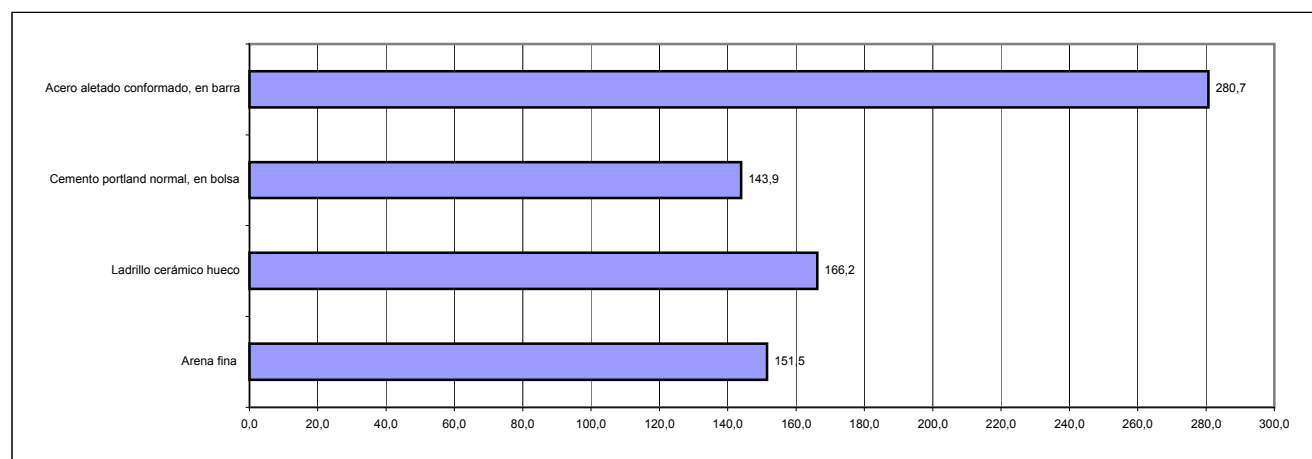
Enero 2005\*/Diciembre 2004\*



Período Enero 2005\*/Diciembre 2004\*



Período Enero 2005\*/Diciembre 2001



**8. Nivel general y capítulos. Índice, variación porcentual mensual y variación porcentual acumulada (% acum.) respecto a diciembre del año anterior**

Período	Nivel general	%	% acum.	Materiales	%	% acum.	Mano de obra	%	% acum.	Gastos generales	%	% acum.
2001 Dic	95,0	-0,2	-0,5	96,5	-0,4	-1,8	93,2	-0,1	1,0	96,7	-	-0,8
2002 Ene	97,6	2,7	2,7	101,8	5,5	5,5	93,1	-0,1	-0,1	98,1	1,4	1,4
Feb	103,0	5,5	8,4	113,4	11,4	17,5	93,2	0,1	-	99,5	1,4	2,9
Mar	107,4	4,3	13,1	122,4	7,9	26,8	93,5	0,3	0,3	100,2	0,7	3,6
Abr	114,4	6,5	20,4	136,2	11,3	41,1	94,1	0,6	1,0	105,0	4,8	8,6
May	119,3	4,3	25,6	146,3	7,4	51,6	94,4	0,3	1,3	107,1	2,0	10,8
Jun	123,0	3,1	29,5	153,5	4,9	59,1	94,6	0,2	1,5	110,0	2,7	13,8
Jul	128,4	4,4	35,2	158,9	3,5	64,7	100,0	5,7	7,3	115,3	4,8	19,2
Ago	130,8	1,9	37,7	161,7	1,8	67,6	101,8	1,8	9,2	118,5	2,8	22,5
Set	132,4	1,2	39,4	164,2	1,5	70,2	102,6	0,8	10,1	120,0	1,3	24,1
Oct	133,1	0,5	40,1	166,3	1,3	72,3	102,0	-0,6	9,4	120,5	0,4	24,6
Nov	133,9	0,6	40,9	167,6	0,8	73,7	102,4	0,4	9,9	121,0	0,4	25,1
Dic	134,2	0,2	41,3	167,9	0,2	74,0	102,8	0,4	10,3	121,1	0,1	25,2
2003 Ene	135,7	1,1	1,1	167,3	-0,4	-0,4	106,2	3,3	3,3	123,8	2,2	2,2
Feb	135,7	-	1,1	167,1	-0,1	-0,5	105,9	-0,3	3,0	125,0	1,0	3,2
Mar	136,3	0,4	1,6	167,5	0,2	-0,2	106,7	0,8	3,8	126,7	1,4	4,6
Abr	135,6	-0,5	1,0	167,6	0,1	-0,2	105,0	-1,6	2,1	126,7	-	4,6
May	137,5	1,4	2,5	167,5	-0,1	-0,2	108,7	3,5	5,7	129,4	2,1	6,9
Jun	137,6	0,1	2,5	167,7	0,1	-0,1	108,7	-	5,7	130,0	0,5	7,3
Jul	138,7	0,8	3,4	167,9	0,1	-	110,8	1,9	7,8	130,5	0,4	7,8
Ago	140,9	1,6	5,0	169,2	0,8	0,8	114,2	3,1	11,1	130,9	0,3	8,1
Set	142,6	1,2	6,3	170,6	0,8	1,6	116,2	1,8	13,0	131,8	0,7	8,8
Oct	144,1	1,1	7,4	170,9	0,2	1,8	119,0	2,4	15,8	133,1	1,0	9,9
Nov	145,8	1,2	8,6	172,5	0,9	2,7	121,0	1,7	17,7	133,9	0,6	10,6
Dic	147,7	1,3	10,1	174,4	1,1	3,9	123,2	1,8	19,8	134,8	0,7	11,3
2004 Ene	151,0	2,2	2,2	175,5	0,6	0,6	128,9	4,6	4,6	136,6	1,3	1,3
Feb	154,1	2,1	4,3	178,6	1,8	2,4	132,3	2,6	7,4	138,8	1,6	3,0
Mar	156,2	1,4	5,8	182,6	2,2	4,7	132,7	0,3	7,7	139,0	0,1	3,1
Abr	157,7	1,0	6,8	185,7	1,7	6,5	132,7	-	7,7	140,2	0,9	4,0
May	159,1	0,9	7,7	188,8	1,7	8,3	132,6	-0,1	7,6	140,7	0,4	4,4
Jun	160,2	0,7	8,5	191,6	1,5	9,9	132,1	-0,4	7,2	141,2	0,4	4,7
Jul	160,9	0,4	8,9	193,1	0,8	10,7	131,8	-0,2	7,0	142,5	0,9	5,7
Ago	161,8	0,6	9,5	194,9	0,9	11,8	131,9	0,1	7,1	142,8	0,2	5,9
Set	162,2	0,2	9,8	195,6	0,4	12,2	131,9	-	7,1	144,2	1,0	7,0
Oct *	163,5	0,8	10,7	197,5	1,0	13,2	132,6	0,5	7,6	144,9	0,5	7,5
Nov *	164,3	0,5	11,2	198,9	0,7	14,0	132,8	0,2	7,8	145,9	0,7	8,2
Dic *	165,2	0,5	11,8	200,2	0,7	14,8	133,2	0,3	8,1	147,5	1,1	9,4
2005 Ene *	169,9	2,8	2,8	202,5	1,1	1,1	140,3	5,3	5,3	152,6	3,5	3,5

## Síntesis metodológica

El Índice del Costo de la Construcción en el Gran Buenos Aires (ICC), base 1993=100, mide las variaciones mensuales que experimenta el costo de la construcción privada de edificios destinados a vivienda, en la Ciudad de Buenos Aires y 24 partidos del conurbano bonaerense.

En el cálculo del costo no se incluye el valor de compra del terreno, los derechos de construcción, los honorarios profesionales (por proyecto, dirección y representación técnica), los gastos de administración, el impuesto al valor agregado (IVA) ni los gastos financieros. Tampoco se considera el beneficio de la empresa constructora.

El índice cuenta con seis modelos de construcción (cuatro multifamiliares y dos unifamiliares) con distintos detalles de terminación. Para la selección de los mismos se efectuó un estudio de los permisos de obra presentados entre los años 1988 y 1992 en la Ciudad de Buenos Aires y en partidos del conurbano bonaerense. Para determinar el peso de cada modelo en la región se utilizó información extraída de los permisos de obra presentados en el período 1992-1994.

La información referida a materiales y equipos, subcontratos y servicios corresponde al día 15 de cada mes.

La información sobre el costo de la mano de obra directa (oficial especializado, oficial, medio oficial y ayudante) corresponde a la primera quincena; la de los capataces y serenos, al mes de referencia. Por otra parte, los precios de los materiales se cotizan "puestos sobre camión en obra".

El índice se calcula utilizando una fórmula con ponderaciones fijas del tipo Laspeyres. El año base de los precios es 1993.

El Nivel general se calcula como una media ponderada de los índices de cada elemento perteneciente al conjunto. Las ponderaciones son fijas y corresponden a la proporción del costo de cada elemento en el costo total calculado para el período base. De igual modo se calcula el índice de cualquier conjunto de elementos.

Los índices se calculan mediante dos procedimientos diferentes según el elemento de que se trate: encadenando relativos de promedios entre períodos sucesivos o relacionando el precio del mes de referencia con el promedio anual del año base.

La estructura del índice tiene dos agrupaciones alternativas que responden a distintos intereses analíticos. Para más información consultar la metodología.

### Estructura de ponderaciones por capítulo

<b>Nivel general</b>	<b>100,0</b>
<b>Materiales</b>	<b>46,0</b>
<b>Mano de obra</b>	<b>45,6</b>
<b>Gastos generales</b>	<b>8,4</b>

### Estructura de ponderaciones por ítem de obra

<b>Nivel general</b>	<b>100,0</b>
Movimiento de tierra	1,6
Estructura	14,1
Albañilería	34,7
Yesería	2,4
Instalación sanitaria y contra incendio	9,7
Instalación de gas	3,4
Instalación eléctrica	4,7
Carpintería metálica y herrería	2,0
Carpintería de madera	8,0
Ascensores	4,3
Vidrios	0,6
Pintura	8,4
Otros trabajos y gastos	6,1

**Nota:** La metodología del Índice del Costo de la Construcción en el Gran Buenos Aires (ICC), se puede ver en INTERNET: <http://www.indec.mecon.gov.ar>.