



## INFORMACIÓN DE PRENSA

Buenos Aires, 4 de abril de 2003

### ÍNDICE DEL COSTO DE LA CONSTRUCCIÓN EN EL GRAN BUENOS AIRES, BASE 1993=100

#### MARZO DE 2003

#### 1. Índice del Nivel general y Capítulos

Nivel general y Capítulos	Índice		Variación % de Marzo 03* respecto a		
	Marzo 2003*	Febrero 2003*	Mes Anterior	Dic 02	Mar 02
Nivel general	136,2	135,6	0,4	1,5	26,8
Materiales	167,5	167,1	0,2	-0,2	36,8
Mano de obra <sup>1</sup>	106,6	105,8	0,8	3,8	14,0
Gastos generales	125,8	124,8	0,8	3,9	25,5

El "Nivel general" del Costo de la Construcción en el Gran Buenos Aires, correspondiente al mes de marzo de 2003, registra en relación con las cifras de febrero último un incremento de 0,4%.

Este resultado surge como consecuencia de las alzas de 0,2%, 0,8% y 0,8% en los capítulos "Materiales", "Mano de obra" y "Gastos generales", respectivamente.

Este mes los valores de mano de obra incorporan el incremento establecido por el Decreto N° 2641/2002 (B.O. 19/12/2002) que establece una asignación no remunerativa de carácter alimentario de PESOS CIENTO CINCUENTA (\$ 150.-) mensuales, a partir del 1° de marzo de 2003 y hasta el 30 de junio de 2003. Este Decreto garantiza la continuidad de la percepción de la asignación no remunerativa alimentaria fijada por el Decreto N° 1273/02, incrementándola escalonadamente y manteniendo la misma naturaleza y alcance. De este modo se había fijado una asignación de PESOS CIEN (\$ 100.-) para el período 1° de julio de 2002 y hasta el 31 de diciembre de 2002 y luego de PESOS CIENTO TREINTA (\$ 130.-) para el período 1° de enero de 2003 y hasta el 28 de febrero de 2003.

En el análisis por ítem de obra se observan subas en "Movimiento de tierra" (1,3%), "Estructura" (1,1%), "Albañilería" (0,5%), "Yería" (0,2%), "Instalación sanitaria y contra incendio" (0,5%), "Instalación eléctrica" (0,6%), "Carpintería metálica y herrería" (0,4%), "Vidrios" (0,3%), "Pintura" (0,6%) y "Otros trabajos y gastos" (0,6%), en sentido contrario se observan bajas en "Instalación de gas" (-0,1%), "Carpintería de madera" (-0,4%) y "Ascensores" (-0,2%).

Al comparar el "Nivel general" de marzo de 2003 con marzo de 2002 se observa un alza de 26,8%, esta es la resultante de las subas de 36,8% en el capítulo "Materiales", de 14,0% en el capítulo "Mano de obra" y de 25,5% en el capítulo "Gastos generales".

<sup>1</sup> El capítulo "Mano de obra" comprende el costo de la mano de obra de albañilería y estructura, como así también la subcontratación de los trabajos de yerería, pintura, instalación sanitaria y contra incendio, instalación de gas e instalación eléctrica.

**Nota:** Se considera Gran Buenos Aires el área comprendida por la ciudad de Buenos Aires y los siguientes 24 partidos de la provincia de Buenos Aires: Almirante Brown, Avellaneda, Berazategui, Esteban Echeverría, Ezeiza, Florencio Varela, General San Martín, Hurlingham, Ituzaingó, José C. Paz, La Matanza, Lanús, Lomas de Zamora, Malvinas Argentinas, Merlo, Moreno, Morón, Quilmes, San Fernando, San Isidro, San Miguel, Tigre, Tres de Febrero y Vicente López.

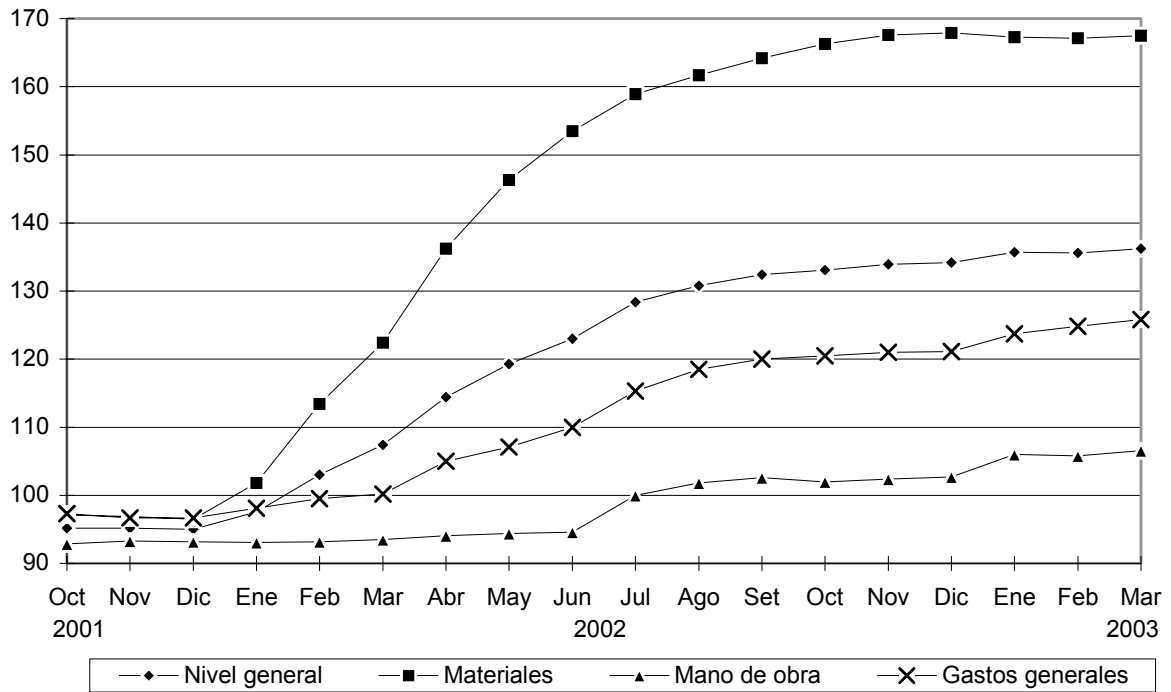
Las fechas de difusión de los próximos informes de prensa se encuentran disponibles en INTERNET: <http://www.indec.mecon.gov.ar/servicio/calenet.htm>

Signos utilizados:

- \* Dato provisorio
- Dato igual a cero

# ÍNDICE DEL COSTO DE LA CONSTRUCCION EN EL GRAN BUENOS AIRES, BASE 1993=100

## Evolución del Nivel general y Capítulos



## 2. Índices por ítem de obra

Ítem	Índice		Variación % de Marzo 03* respecto a		
	Marzo 2003*	Febrero 2003*	Mes Anterior	Dic 02	Mar 02
1- Movimiento de tierra	116,5	115,0	1,3	8,9	42,6
2- Estructura	135,5	134,0	1,1	3,9	43,8
3- Albañilería	127,4	126,8	0,5	2,1	27,9
4- Yería	89,2	89,0	0,2	0,6	9,9
5- Instalación sanitaria y contra incendio	148,1	147,3	0,5	0,3	26,8
6- Instalación de gas	127,6	127,7	-0,1	0,3	17,3
7- Instalación eléctrica	127,3	126,6	0,6	0,2	10,2
8- Carpintería metálica y herrería	163,0	162,3	0,4	0,6	32,5
9- Carpintería de madera	167,4	168,1	-0,4	-0,5	30,8
10- Ascensores	185,8	186,1	-0,2	-3,9	22,3
11- Vidrios	174,0	173,5	0,3	1,8	31,4
12- Pintura	129,6	128,8	0,6	2,8	19,2
13- Otros trabajos y gastos	120,7	120,0	0,6	3,3	15,9

**INDICE DEL COSTO DE LA CONSTRUCCION EN EL GRAN BUENOS AIRES, BASE 1993=100**

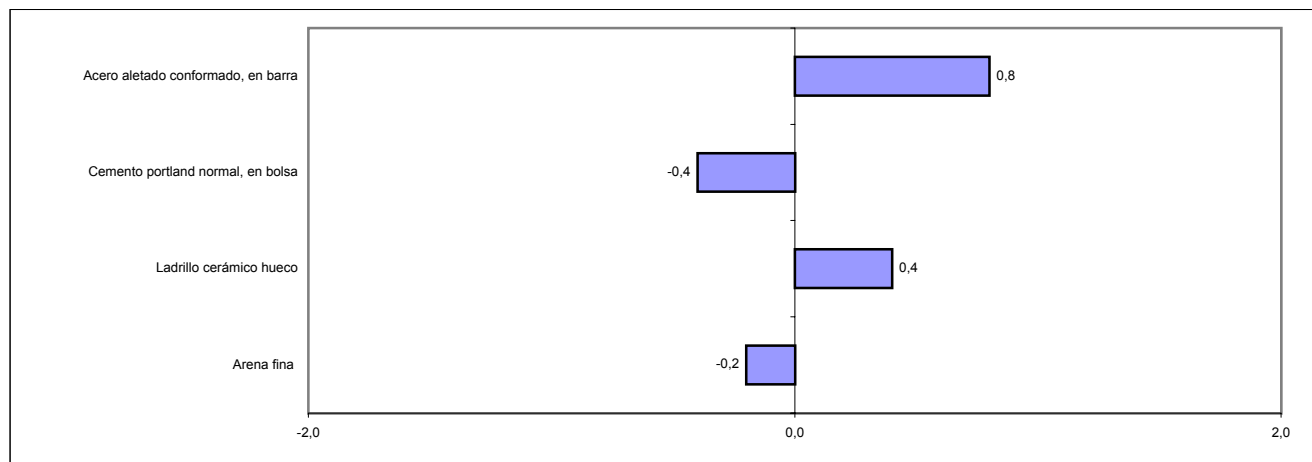
**Principales variaciones  
Grupos de materiales**

<b>Mayores aumentos</b>		<b>Menores aumentos y bajas</b>	
<b>Marzo 2003*</b>	<b>%</b>	<b>Marzo 2003*</b>	<b>%</b>
Productos plásticos	2,1	Productos de cobre, plomo y estaño	-1,6
Productos de hormigón y cemento	1,7	Artículos sanitarios de loza	-1,1
Pinturas y afines	1,6	Electrobombas	-0,6
Artefactos de iluminación y portero eléctrico	0,9	Piezas de carpintería	-0,6
Hierro para la construcción	0,8	Equipos para incendio	-0,5
Cables y conductores de media y baja tensión	0,8	Pisos de alfombra	-0,5
Aberturas metálicas y rejas	0,5	Ascensores	-0,2
Productos aislantes	0,4	Artefactos a gas	-0,1
<hr/>		<hr/>	
<b>Marzo 2003*/Diciembre 2002*</b>	<b>%</b>	<b>Marzo 2003*/Diciembre 2002*</b>	<b>%</b>
Áridos (arena, piedras y tosca)	5,5	Productos de cobre, plomo y estaño	-5,5
Productos plásticos	3,4	Maderas en bruto y madera para techos y pisos	-4,4
Mesadas de granito	3,4	Ascensores	-3,9
Productos de hormigón y cemento	2,8	Electrobombas	-3,4
Pinturas y afines	2,7	Aparatos de control eléctrico (tableros, interruptores y tomas)	-2,7
Vidrios	1,7	Artefactos de iluminación y portero eléctrico	-1,2
Cables y conductores de media y baja tensión	1,4	Piezas de carpintería	-0,7
Cemento, cal y yeso	1,3	Productos metálicos para instalación sanitaria y eléctrica	-0,4
<hr/>		<hr/>	
<b>Marzo 2003*/Diciembre 2001</b>	<b>%</b>	<b>Marzo 2003*/Diciembre 2001</b>	<b>%</b>
Hierro para la construcción	153,0	Ladrillos y otros productos cerámicos	27,7
Electrobombas	138,3	Artefactos a gas	30,4
Pisos de alfombra	133,0	Mesadas de granito	35,7
Productos de cobre, plomo y estaño	120,4	Áridos (arena, piedras y tosca)	38,5
Pinturas y afines	115,0	Muebles de madera para cocina	42,2
Cables y conductores de media y baja tensión	110,1	Artículos sanitarios de loza	47,7
Aparatos de control eléctrico (tableros, interruptores y tomas)	105,5	Equipos para incendio	64,7
Productos plásticos	103,7	Productos de hormigón y cemento	65,1

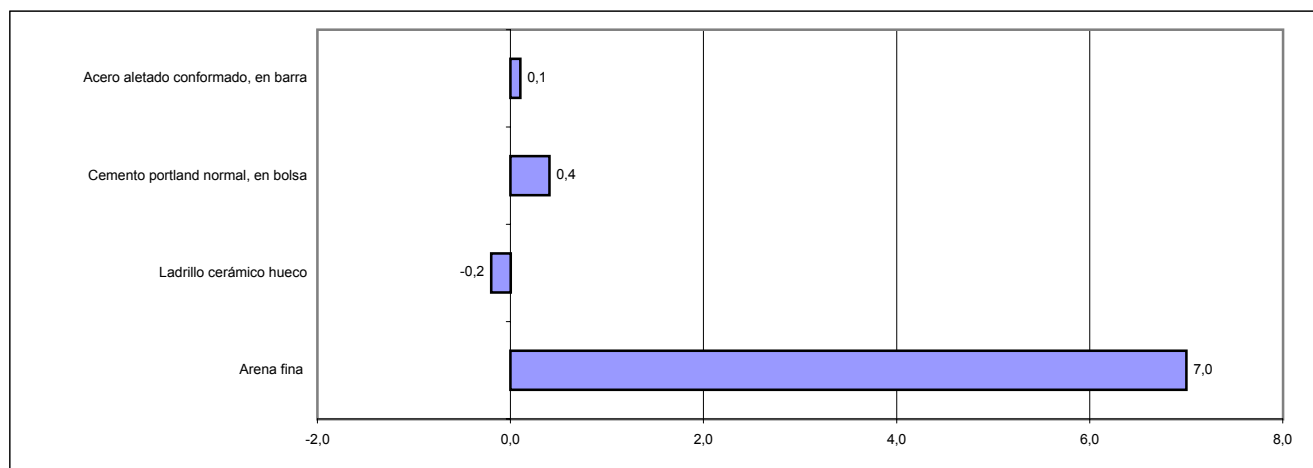
# ÍNDICE DEL COSTO DE LA CONSTRUCCIÓN EN EL GRAN BUENOS AIRES, BASE 1993=100

## Variación porcentual de algunos insumos representativos

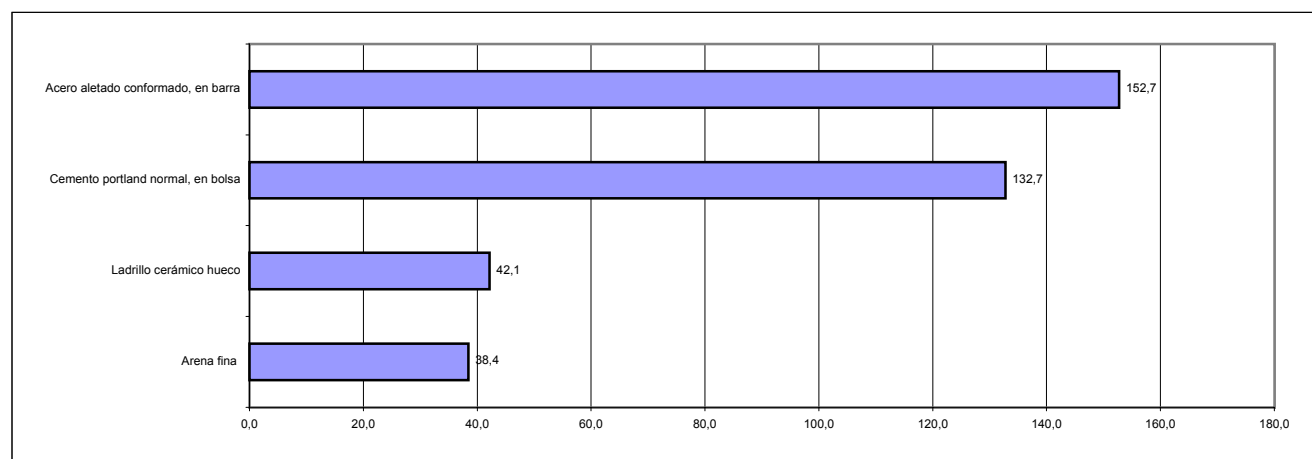
### Marzo 2003\*



### Período Marzo 2003\*/Diciembre 2002\*



### Período Marzo 2003\*/Diciembre 2001



## ÍNDICE DEL COSTO DE LA CONSTRUCCIÓN EN EL GRAN BUENOS AIRES, BASE 1993=100

### CAPÍTULO MANO DE OBRA

La actividad de la construcción presenta varios tipos de organización empresaria, para este indicador se ha considerado aquel en que la empresa constructora asume parte de los trabajos y otros los subcontrata. A los efectos del cálculo se ha supuesto que las tareas de albañilería y hormigón armado son ejecutadas por una empresa constructora con personal propio y dichas tareas son supervisadas por un capataz de primera, en tanto que se subcontrata la mano de obra de yesería, pintura y la de las instalaciones sanitarias, contra incendio, de gas y eléctrica.

#### Índices del Capítulo Mano de obra

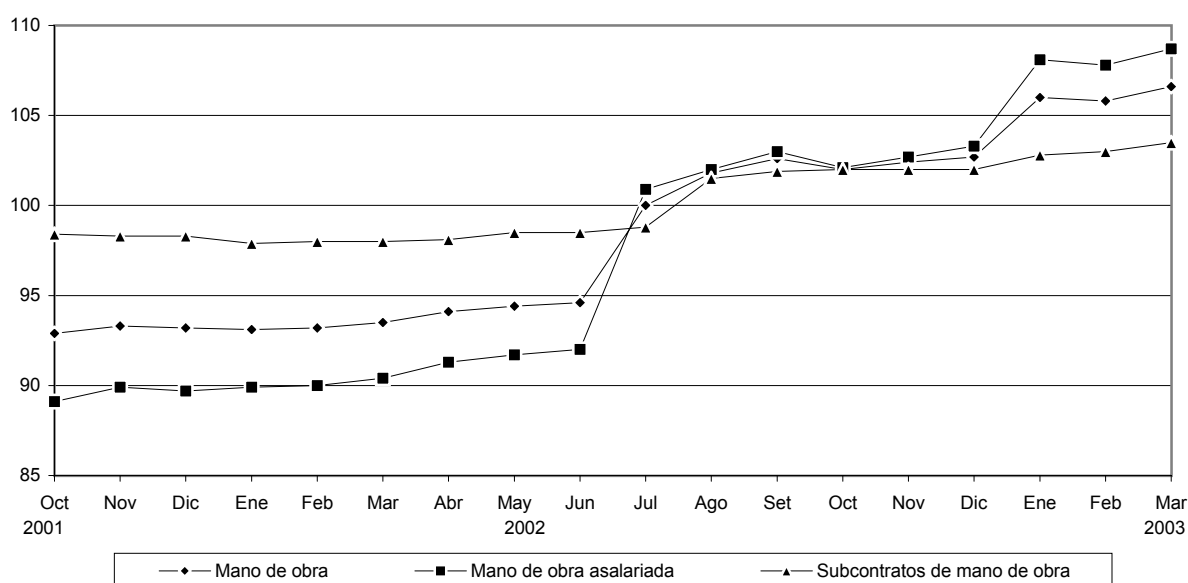
Apertura	Índice		Variación % Marzo 03* respecto a		
	Marzo 2003*	Febrero 2003*	Mes anterior	Dic 02	Mar 02
<b>Mano de obra</b>	106,6	105,8	<b>0,8</b>	3,8	14,0
Mano de obra asalariada <sup>1</sup>	108,7	107,8	<b>0,8</b>	5,2	20,2
Subcontratos de mano de obra	103,5	103,0	<b>0,5</b>	1,5	5,6

El capítulo "Mano de obra", correspondiente al mes de marzo de 2003, registra en relación con las cifras de febrero último un incremento de 0,8%. Este resultado surge como consecuencia de las alzas de 0,8% en "Mano de obra asalariada" y de 0,5% en "Subcontratos de mano de obra".

La Mano de obra asalariada registra el incremento de \$ 20.- dispuesto por el Decreto 2641/2002, pero su efecto se ve disminuido por bajas en otros adicionales y conceptos. Por otra parte, la suba registrada en los Subcontratos de Mano de obra, se debe exclusivamente a la aplicación de este decreto.

Al comparar el capítulo "Mano de obra" de marzo de 2003 con marzo de 2002 se observa un alza de 14,0% como resultante de las subas de 20,2% en "Mano de obra asalariada" y de 5,6% en "Subcontratos de mano de obra".

Capítulo **Mano de obra** y apertura en **Mano de obra asalariada**  
y **Subcontratos de mano de obra**



<sup>1</sup> Los valores del Capataz de primera que informan las empresas se obtienen después del cierre mensual del indicador.

En cuanto a los valores del Seguro de Accidentes de Trabajo, la Superintendencia de Riesgos del Trabajo envía con más de 90 días de atraso la información que se utiliza para estimar el costo de este seguro.

## ÍNDICE DEL COSTO DE LA CONSTRUCCIÓN EN EL GRAN BUENOS AIRES, BASE 1993 = 100

### 3. Nivel general y capítulos. Índice, variación porcentual mensual y variación porcentual acumulada (% acum.) respecto a diciembre del año anterior

Período	Nivel general	%	% acum.	Materiales	%	% acum.	Mano de obra	%	% acum.	Gastos generales	%	% acum.
2000 Ene	98,3	-0,3	-0,3	100,2	-	-	96,3	-0,5	-0,5	98,9	-0,3	-0,3
Feb	98,2	-0,1	-0,4	100,0	-0,2	-0,2	96,2	-0,1	-0,6	98,9	-	-0,3
Mar	98,2	-	-0,4	100,0	-	-0,2	96,2	-	-0,6	98,9	-	-0,3
Abr	97,7	-0,5	-0,9	99,4	-0,6	-0,8	95,9	-0,3	-0,9	98,8	-0,1	-0,4
May	97,6	-0,1	-1,0	99,4	-	-0,8	95,5	-0,4	-1,3	99,1	0,3	-0,1
Jun	97,3	-0,3	-1,3	99,3	-0,1	-0,9	95,0	-0,5	-1,9	99,1	-	-0,1
Jul	97,0	-0,3	-1,6	99,0	-0,3	-1,2	94,5	-0,5	-2,4	99,0	-0,1	-0,2
Ago	96,7	-0,3	-1,9	98,8	-0,2	-1,4	94,2	-0,3	-2,7	98,4	-0,6	-0,8
Set	96,4	-0,3	-2,2	98,8	-	-1,4	93,7	-0,5	-3,2	97,9	-0,5	-1,3
Oct	96,1	-0,3	-2,5	98,6	-0,2	-1,6	93,3	-0,4	-3,6	97,7	-0,2	-1,5
Nov	95,8	-0,3	-2,8	98,4	-0,2	-1,8	92,8	-0,5	-4,1	97,8	0,1	-1,4
Dic	95,5	-0,3	-3,1	98,3	-0,1	-1,9	92,3	-0,5	-4,6	97,5	-0,3	-1,7
2001 Ene	95,5	-	-	98,3	-	-	92,3	-	-	97,8	0,3	0,3
Feb	95,5	-	-	98,1	-0,2	-0,2	92,4	0,1	0,1	97,7	-0,1	0,2
Mar	97,1	1,7	1,7	98,0	-0,1	-0,3	96,0	3,9	4,0	97,8	0,1	0,3
Abr	97,1	-	1,7	97,9	-0,1	-0,4	96,1	0,1	4,1	97,4	-0,4	-0,1
May	96,9	-0,2	1,5	97,9	-	-0,4	95,7	-0,4	3,7	97,6	0,2	0,1
Jun	96,6	-0,3	1,2	97,7	-0,2	-0,6	95,3	-0,4	3,3	97,8	0,2	0,3
Jul	96,4	-0,2	0,9	97,7	-	-0,6	94,7	-0,6	2,6	98,3	0,5	0,8
Ago	95,7	-0,7	0,2	97,2	-0,5	-1,1	93,9	-0,8	1,7	97,8	-0,5	0,3
Set	95,3	-0,4	-0,2	97,2	-	-1,1	93,1	-0,9	0,9	97,6	-0,2	0,1
Oct	95,2	-0,1	-0,3	97,1	-0,1	-1,2	92,9	-0,2	0,7	97,3	-0,3	-0,2
Nov	95,2	-	-0,3	96,9	-0,2	-1,4	93,3	0,4	1,1	96,7	-0,6	-0,8
Dic	95,0	-0,2	-0,5	96,5	-0,4	-1,8	93,2	-0,1	1,0	96,7	-	-0,8
2002 Ene	97,6	2,7	2,7	101,8	5,5	5,5	93,1	-0,1	-0,1	98,1	1,4	1,4
Feb	103,0	5,5	8,4	113,4	11,4	17,5	93,2	0,1	-	99,5	1,4	2,9
Mar	107,4	4,3	13,1	122,4	7,9	26,8	93,5	0,3	0,3	100,2	0,7	3,6
Abr	114,4	6,5	20,4	136,2	11,3	41,1	94,1	0,6	1,0	105,0	4,8	8,6
May	119,3	4,3	25,6	146,3	7,4	51,6	94,4	0,3	1,3	107,1	2,0	10,8
Jun	123,0	3,1	29,5	153,5	4,9	59,1	94,6	0,2	1,5	110,0	2,7	13,8
Jul	128,4	4,4	35,2	158,9	3,5	64,7	100,0	5,7	7,3	115,3	4,8	19,2
Ago	130,8	1,9	37,7	161,7	1,8	67,6	101,8	1,8	9,2	118,5	2,8	22,5
Set	132,4	1,2	39,4	164,2	1,5	70,2	102,6	0,8	10,1	120,0	1,3	24,1
Oct *	133,1	0,5	40,1	166,3	1,3	72,3	102,0	-0,6	9,4	120,5	0,4	24,6
Nov *	133,9	0,6	40,9	167,6	0,8	73,7	102,4	0,4	9,9	121,0	0,4	25,1
Dic *	134,2	0,2	41,3	167,9	0,2	74,0	102,7	0,3	10,2	121,1	0,1	25,2
2003 Ene *	135,7	1,1	1,1	167,3	-0,4	-0,4	106,0	3,2	3,2	123,7	2,1	2,1
Feb *	135,6	-0,1	1,0	167,1	-0,1	-0,5	105,8	-0,2	3,0	124,8	0,9	3,1
Mar *	136,2	0,4	1,5	167,5	0,2	-0,2	106,6	0,8	3,8	125,8	0,8	3,9

# ÍNDICE DEL COSTO DE LA CONSTRUCCIÓN EN EL GRAN BUENOS AIRES, BASE 1993=100

## Síntesis metodológica

El **Índice del Costo de la Construcción en el Gran Buenos Aires (ICC)**, base 1993=100, mide las variaciones mensuales que experimenta el costo de la construcción privada de edificios destinados a vivienda, en la Ciudad de Buenos Aires y 24 partidos del conurbano bonaerense.

En el cálculo del costo no se incluye el valor de compra del terreno, los derechos de construcción, los honorarios profesionales (por proyecto, dirección y representación técnica), los gastos de administración, el impuesto al valor agregado (IVA) ni los gastos financieros. Tampoco se considera el beneficio de la empresa constructora.

El índice cuenta con seis modelos de construcción (cuatro multifamiliares y dos unifamiliares) con distintos detalles de terminación. Para la selección de los mismos se efectuó un estudio de los permisos de obra presentados entre los años 1988 y 1992 en la Ciudad de Buenos Aires y en partidos del conurbano bonaerense. Para determinar el peso de cada modelo en la región se utilizó información extraída de los permisos de obra presentados en el período 1992-1994.

La información referida a materiales y equipos, subcontratos y servicios corresponde al día 15 de cada mes.

La información sobre el costo de la mano de obra directa (oficial especializado, oficial, medio oficial y ayudante) corresponde a la primera quincena; la de los capataces y serenos, al mes de referencia. Por otra parte, los precios de los materiales se cotizan "puestos sobre camión en obra".

El índice se calcula utilizando una fórmula con ponderaciones fijas del tipo Laspeyres. El año base de los precios es 1993.

El Nivel general se calcula como una media ponderada de los índices de cada elemento perteneciente al conjunto. Las ponderaciones son fijas y corresponden a la proporción del costo de cada elemento en el costo total calculado para el período base. De igual modo se calcula el índice de cualquier conjunto de elementos.

Los índices se calculan mediante dos procedimientos diferentes según el elemento de que se trate: encadenando relativos de promedios entre períodos sucesivos o relacionando el precio del mes de referencia con el promedio anual del año base.

La estructura el índice tiene dos agrupaciones alternativas que responden a distintos intereses analíticos. Para más información consultar la metodología.

### Estructura de ponderaciones por capítulo

<b>Nivel general</b>	<b>100,0</b>
<b>Materiales</b>	<b>46,0</b>
<b>Mano de obra</b>	<b>45,6</b>
<b>Gastos generales</b>	<b>8,4</b>

### Estructura de ponderaciones por ítem de obra

<b>Nivel general</b>	<b>100,0</b>
Movimiento de tierra	1,6
Estructura	14,1
Albañilería	34,7
Yesería	2,4
Instalación sanitaria y contra incendio	9,7
Instalación de gas	3,4
Instalación eléctrica	4,7
Carpintería metálica y herrería	2,0
Carpintería de madera	8,0
Ascensores	4,3
Vidrios	0,6
Pintura	8,4
Otros trabajos y gastos	6,1

**Nota:** La metodología del Índice del Costo de la Construcción en el Gran Buenos Aires (ICC), sin anexos, se puede ver en INTERNET: <http://indec.mecon.gov.ar>. La metodología completa está disponible en la biblioteca del Instituto, Av. Julio A. Roca 609, planta baja.