

Buenos Aires, 10 de abril de 2008

Índice del Costo de la Construcción en el Gran Buenos Aires, base 1993=100

Marzo de 2008

1. Índice del Nivel general y Capítulos

Nivel general y Capítulos	Índice		Variación % de Marzo 2008* respecto a		
	Marzo 2008*	Febrero 2008*	Mes anterior	Diciembre 2007	Marzo 2007
Nivel general	291,7	289,9	0,6	2,1	18,6
Materiales	314,9	312,1	0,9	2,8	19,6
Mano de obra ¹	276,6	275,7	0,3	0,8	17,6
Gastos generales	247,0	245,1	0,8	4,6	17,8

¹ El capítulo "Mano de obra" comprende el costo de la mano de obra de albañilería y estructura, como así también la subcontratación de los trabajos de yesería, pintura, instalación sanitaria y contra incendio, instalación de gas e instalación eléctrica.

El Nivel General del Índice del Costo de la Construcción en el Gran Buenos Aires correspondiente al mes de marzo de 2008 registra, en relación con las cifras de febrero último, un incremento de 0,6%.

Este resultado surge como consecuencia de las alzas de 0,9%, 0,3% y 0,8% en los capítulos "Materiales", "Mano de obra" y "Gastos generales", respectivamente.

En el análisis por ítem de obra se observan subas en "Movimiento de tierra" (1,6%), "Estructura" (0,6%), "Albañilería" (0,2%), "Yesería" (0,3%), "Instalación sanitaria y contra incendio" (0,9%), "Instalación de gas" (2,4%), "Instalación eléctrica" (1,6%), "Carpintería metálica y herrería" (0,8%), "Carpintería de madera" (0,9%), "Vidrios" (1,5%), "Pintura" (0,9%) y "Otros trabajos y gastos" (0,4%), mientras que "Ascensores" queda sin variación.

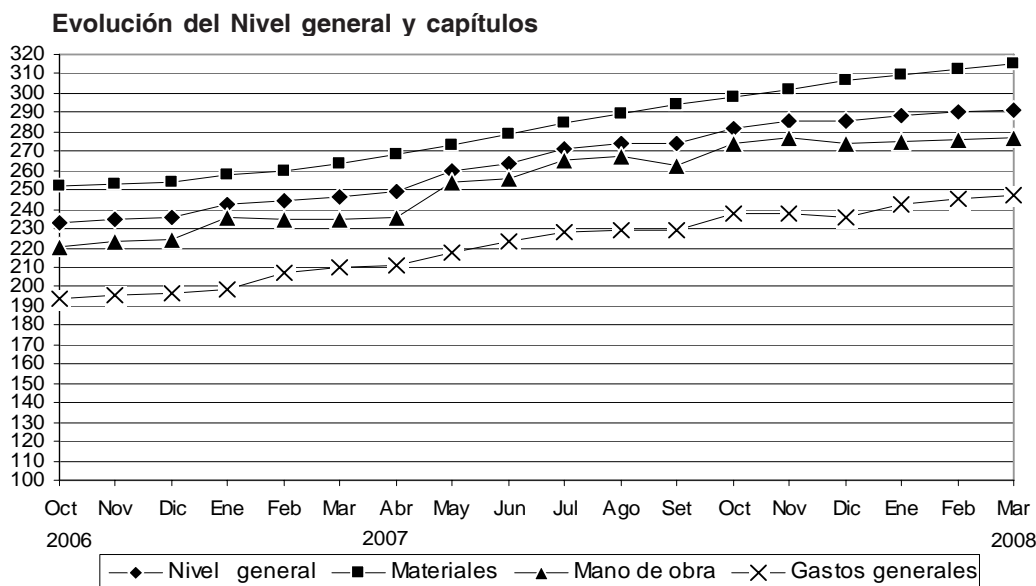
Al comparar el "Nivel general" de marzo de 2008 con marzo de 2007, se observa un alza de 18,6%, resultante de las subas de 19,6% en el capítulo "Materiales", de 17,6% en el capítulo "Mano de obra" y de 17,8% en el capítulo "Gastos generales".

Nota: Se considera Gran Buenos Aires el área comprendida por la ciudad de Buenos Aires y los siguientes 24 partidos de la provincia de Buenos Aires: Almirante Brown, Avellaneda, Berazategui, Esteban Echeverría, Ezeiza, Florencio Varela, General San Martín, Hurlingham, Ituzaingó, José C. Paz, La Matanza, Lanús, Lomas de Zamora, Malvinas Argentinas, Merlo, Moreno, Morón, Quilmes, San Fernando, San Isidro, San Miguel, Tigre, Tres de Febrero y Vicente López.

Las fechas de difusión de los informes de prensa se encuentran disponibles en INTERNET: http://www.indec.mecon.gov.ar/contacto/servicio_calendario.asp

Signos convencionales:

- * Dato provisorio
- Dato igual a cero
- Dato ínfimo, menos de la mitad del último dígito mostrado



2. Índices por ítem de obra

Ítem	Índice		Variación % de Marzo 2008* respecto a		
	Marzo 2008*	Febrero 2008*	Mes anterior	Diciembre 2007	Marzo 2007
1- Movimiento de tierra	293,4	288,9	1,6	6,9	27,5
2- Estructura	340,8	338,9	0,6	1,6	19,0
3- Albañilería	334,2	333,4	0,2	1,0	19,1
4- Yesería	147,8	147,4	0,3	0,5	10,0
5- Instalación sanitaria y contra incendio	268,0	265,6	0,9	2,8	16,1
6- Instalación de gas	238,6	233,1	2,4	4,6	20,3
7- Instalación eléctrica	235,0	231,4	1,6	3,5	23,4
8- Carpintería metálica y herrería	298,9	296,6	0,8	1,9	20,1
9- Carpintería de madera	289,3	286,6	0,9	3,9	20,3
10- Ascensores	265,7	265,7	-	2,6	13,2
11- Vidrios	269,1	265,0	1,5	3,0	24,0
12- Pintura	205,9	204,0	0,9	2,5	17,5
13- Otros trabajos y gastos	226,3	225,3	0,4	2,6	13,0

3. Incidencia de los capítulos en la variación del Nivel general del ICC

Nivel general y capítulos	Marzo 2008*
	Incidencia en el Nivel general
Nivel general	0,6
Materiales	0,45
Mano de obra	0,13
Gastos generales	0,05

Nota: La incidencia mide la participación que ha tenido cada apertura, en la variación del Nivel general del ICC respecto al mes anterior.

Capítulo MANO DE OBRA

La actividad de la construcción presenta varios tipos de organización empresarial. Para este indicador se ha considerado aquél en que la empresa constructora asume parte de los trabajos y otros los subcontrata. A los efectos del cálculo se ha supuesto que las tareas de albañilería y hormigón armado son ejecutadas por una empresa constructora con personal propio y dichas tareas son supervisadas por un capataz de primera, en tanto que se subcontrata la mano de obra de yesería, pintura y la de las instalaciones sanitarias, contra incendios, de gas y eléctricas.

Los valores de este capítulo corresponden al costo de la Mano de obra de obras civiles de arquitectura ubicadas en la región de cobertura del indicador, esto es, Ciudad de Buenos Aires y los 24 partidos del conurbano bonaerense.

4. Índices del Capítulo Mano de obra

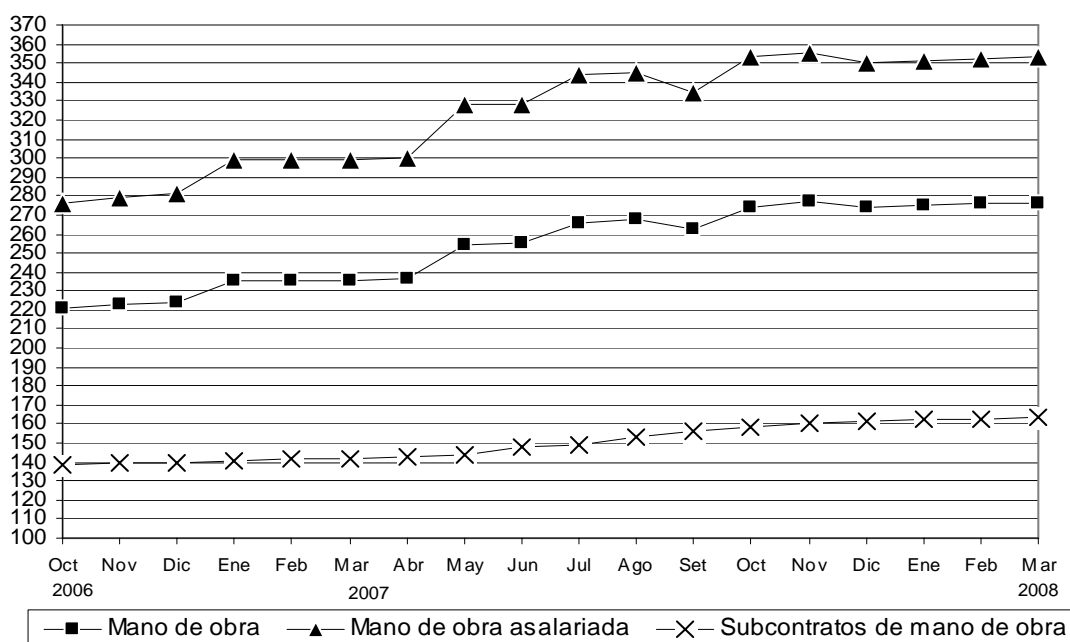
Apertura	Índice		Variación % de Marzo 2008* respecto a		
	Marzo 2008*	Febrero 2008*	Mes anterior	Diciembre 2007	Marzo 2007
Mano de obra	276,6	275,7	0,3	0,8	17,6
Mano de obra asalariada ¹	352,9	351,9	0,3	0,7	18,2
Subcontratos de mano de obra	163,4	162,8	0,4	1,2	15,7

¹ La información correspondiente a algunos componentes de esta apertura se incorpora con posterioridad al cierre mensual del indicador, en las fechas en que se dispone de estos datos (los valores del Capataz de primera y los del Seguro de Accidentes de Trabajo que proporciona la Superintendencia de Riesgos del Trabajo). Esta situación, incide en la provisoriedad de los datos de este capítulo y consecuentemente en los del Nivel general.

El capítulo "Mano de obra", correspondiente al mes de marzo de 2008, registra un alza de 0,3% en relación con las cifras de febrero último. Este resultado surge como consecuencia de las alzas de 0,3% en "Mano de obra asalariada" y de 0,4% en "Subcontratos de mano de obra".

Al comparar el capítulo "Mano de obra" de marzo de 2008 con marzo de 2007, se observa un alza de 17,6% como resultante de las subas de 18,2% en "Mano de obra asalariada" y de 15,7% en "Subcontratos de mano de obra".

4. Índices del Capítulo Mano de obra y sus aperturas



Costo de las viviendas

El ICC cuenta con seis modelos, cuatro multifamiliares y dos unifamiliares, construidos con técnicas tradicionales y distintos detalles de terminación. A continuación se presenta información sobre el costo de dos modelos: uno de **vivienda multifamiliar**, el **Modelo 1** y otro de **vivienda unifamiliar**, el **Modelo 6**. Las características de los mismos son las siguientes:

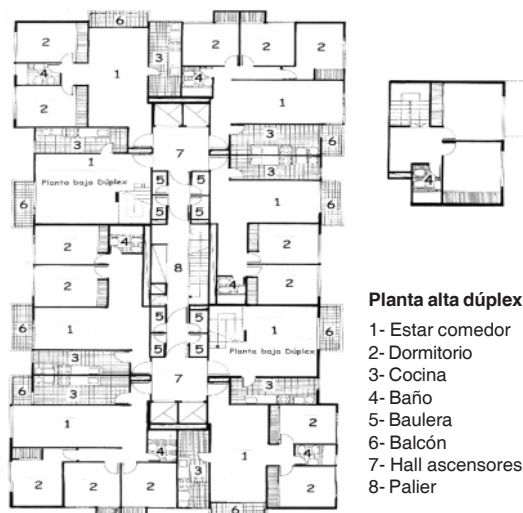
Costo de una vivienda multifamiliar

Modelo 1: Edificio multifamiliar, en torre. Planta baja y 14 pisos, con un total de 98 departamentos. En azotea: vivienda para encargado, dos salas de máquinas para dos ascensores cada una y terraza común. En planta baja: estacionamiento, dos halls de acceso, tanque de bombeo, salas de medidores de gas y electricidad. Estructura de hormigón armado, mampostería de ladrillo visto para el cerramiento exterior, ladrillo hueco revocado con terminación al yeso en los tabiques interiores, aberturas exteriores de chapa, cortinas de enrollar de madera, puertas placa para pintar o lustrear, pisos cerámicos y parquet en dormitorios y estar comedor. Agua, cloaca y gas de red, distribución de agua fría y caliente con caños de cobre, desagües en hierro fundido; servicios individuales, calefacción por estufa a gas natural, agua caliente por calefón. Artefactos sanitarios de loza y grifería estándar superior. Servicio contra incendio.

5. Costo por m² de la vivienda multifamiliar y variaciones porcentuales

Superficie total: 8.270,79 m²
 Superficie cubierta: 7.538,55 m²
 Superficie semicubierta: 732,24 m²

Período	Costo por m ²	Variación % respecto a	
		Mes anterior	Diciembre año anterior
	pesos		
2001 Diciembre	405,38	-1,7	-2,0
2002 Diciembre	586,04	0,2	44,6
2003 Diciembre	641,44	1,7	9,5
2004 Diciembre	730,52	0,5	13,9
2005 Diciembre	881,16	1,0	20,6
2006 Enero	889,89	1,0	1,0
Febrero	899,67	1,1	2,1
Marzo	911,36	1,3	3,4
Abril	920,71	1,0	4,5
Mayo	968,89	5,2	10,0
Junio	987,25	1,9	12,0
Julio	991,32	0,4	12,5
Agosto	998,79	0,8	13,3
Setiembre	1019,97	2,1	15,8
Octubre	1028,51	0,8	16,7
Noviembre	1036,33	0,8	17,6
Diciembre	1041,98	0,5	18,3
2007 Enero	1072,43	2,9	2,9
Febrero	1077,17	0,4	3,4
Marzo	1086,23	0,8	4,2
Abril	1095,52	0,9	5,1
Mayo	1139,66	4,0	9,4
Junio	1154,47	1,3	10,8
Julio	1186,47	2,8	13,9
Agosto	1204,72	1,5	15,6
Setiembre	1207,56	0,2	15,9
Octubre*	1245,23	3,1	19,5
Noviembre*	1267,43	1,8	21,6
Diciembre*	1277,36	0,8	22,6
2008 Enero*	1288,54	0,9	0,9
Febrero*	1299,74	0,9	1,8
Marzo*	1303,26	0,3	2,0



Planta tipo

Nota: El cálculo del costo no incluye el valor del terreno, los derechos de construcción, los honorarios profesionales, los gastos de administración, el impuesto al valor agregado (IVA), los gastos financieros ni el beneficio de la empresa constructora.

Ver más detalles en la Síntesis Metodológica de la última página.

Costo de una vivienda unifamiliar

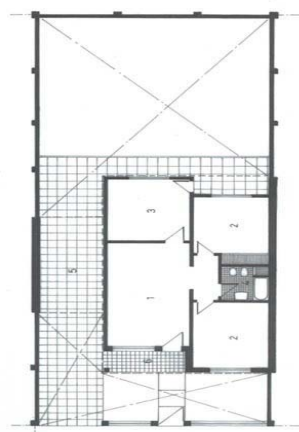
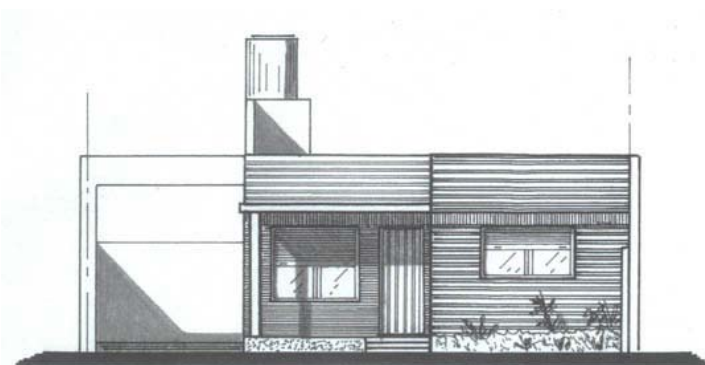
Modelo 6: Vivienda unifamiliar, desarrollada en una planta entre medianeras. Estructura de viguetas y ladrillos, mampostería de ladrillos revocados en exterior e interior, aberturas exteriores de chapa, cortinas de PVC, puertas placa para pintar, pisos cerámicos y alfombra en dormitorios. Agua, cloaca y gas de red, distribución de agua fría y caliente con caños de polietileno, desagües en caños de PVC; calefacción por estufa a gas natural, agua caliente por calefón.

Artefactos sanitarios de loza y grifería estándar.

6. Costo por m2 de la vivienda unifamiliar y variaciones porcentuales

Período	Costo por m ²	Variación % respecto a	
		Mes anterior	Diciembre año anterior
	pesos		
2001 Diciembre	386,40	-0,3	-2,3
2002 Diciembre	506,76	0,5	31,1
2003 Diciembre	564,58	1,1	11,4
2004 Diciembre	631,87	0,5	11,9
2005 Diciembre	764,27	1,0	21,0
2006 Enero	771,08	0,9	0,9
Febrero	780,80	1,3	2,2
Marzo	789,81	1,2	3,3
Abril	794,98	0,7	4,0
Mayo	833,31	4,8	9,0
Junio	853,55	2,4	11,7
Julio	849,13	-0,5	11,1
Agosto	858,40	1,1	12,3
Setiembre	884,54	3,0	15,7
Octubre	890,52	0,7	16,5
Noviembre	900,16	1,1	17,8
Diciembre	904,28	0,5	18,3
2007 Enero	938,20	3,8	3,8
Febrero	946,08	0,8	4,6
Marzo	956,72	1,1	5,8
Abril	963,93	0,8	6,6
Mayo	1014,13	5,2	12,1
Junio	1024,60	1,0	13,3
Julio	1062,45	3,7	17,5
Agosto	1069,57	0,7	18,3
Setiembre	1064,99	-0,4	17,8
Octubre*	1120,02	5,2	23,9
Noviembre*	1133,90	1,2	25,4
Diciembre*	1134,15	-	25,4
2008 Enero*	1143,78	0,8	0,8
Febrero*	1155,55	1,0	1,9
Marzo*	1163,19	0,7	2,6

Superficie total: 96,47 m²
 Superficie cubierta: 80,80 m²
 Superficie semicubierta: 15,67 m²



- 1- Estar comedor
- 2- Dormitorio
- 3- Cocina
- 4- Baño
- 5- Garaje
- 6- Porche

Nota: El cálculo del costo no incluye el valor del terreno, los derechos de construcción, los honorarios profesionales, los gastos de administración, el impuesto al valor agregado (IVA), los gastos financieros ni el beneficio de la empresa constructora.

Ver más detalles en la Síntesis Metodológica de la última página.

Capítulo GASTOS GENERALES

En este capítulo se incluyen aquellos elementos que no son específicamente materiales ni mano de obra directamente incorporados en la ejecución de la obra y fueron seleccionados por su importancia relativa en el costo del capítulo.

En esta oportunidad se presentan los que corresponden a Servicios de alquiler.

7. Índice de precios de algunos servicios

Servicios de alquiler	Índice		Variación % de Marzo 2008* respecto a		
	Marzo 2008*	Febrero 2008*	Mes anterior	Diciembre 2007	Marzo 2007
Andamios	131,4	128,8	2,0	3,8	13,7
Camión volcador	265,1	265,1	-	9,7	38,7
Contenedor tipo volquete	276,2	262,9	5,1	12,1	27,4
Camioneta	230,5	217,8	5,8	14,6	52,1
Pala cargadora	274,1	274,1	-	1,5	23,4
Retroexcavadora	233,9	233,9	-	-2,4	12,7

Principales variaciones por Grupos de materiales

Mayores aumentos

Marzo 2008* - Febrero 2008*	%
Cables y conductores de media y baja tensión	6,1
Equipos para incendio	4,3
Mesadas de granito	2,7
Productos de cobre, plomo y estaño	2,5
Pinturas y afines	2,4
Hierro para la construcción	2,2
Productos metálicos para instalación sanitaria y eléctrica	2,2
Caños y accesorios de hierro	2,1

Bajas y menores aumentos

Marzo 2008* - Febrero 2008*	%
Electrobombas	-1,4
Muebles de madera para cocina	-1,1
Ladrillos y otros productos cerámicos	-0,2
Maderas en bruto y madera para techos y pisos	-0,2
Griferías y llaves de paso	0,2
Artículos sanitarios de loza	0,4
Cemento, cal y yeso	0,5
Productos de hormigón y cemento	0,7

Marzo 2008* - Diciembre 2007*	%
Equipos para incendio	7,0
Cables y conductores de media y baja tensión	6,6
Pinturas y afines	6,5
Caños y accesorios de hierro	5,8
Mesadas de granito	5,6
Artefactos de iluminación y portero eléctrico	5,5
Piezas de carpintería	4,5
Artículos sanitarios de loza	4,5

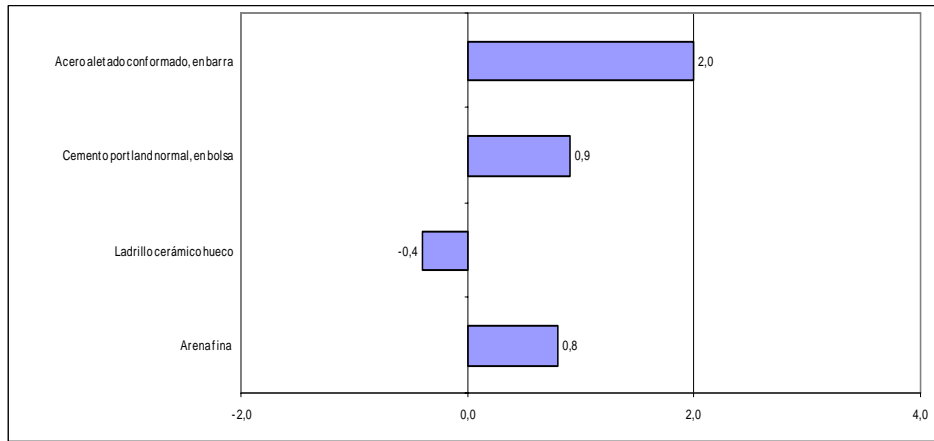
Marzo 2008* - Diciembre 2007*	%
Hierro para la construcción	-2,8
Electrobombas	-1,3
Maderas en bruto y madera para techos y pisos	-0,3
Ladrillos y otros productos cerámicos	1,7
Aberturas metálicas y rejillas	1,9
Pisos de alfombra	1,9
Muebles de madera para cocina	2,1
Aparat. de control eléct. (tableros, interruptores y tomas)	2,4

Marzo 2008* - Marzo 2007	%
Cables y conductores de media y baja tensión	34,6
Productos de cobre, plomo y estaño	28,8
Ladrillos y otros productos cerámicos	27,6
Mesadas de granito	25,8
Vidrios	24,0
Caños y accesorios de hierro	22,1
Áridos (arena, piedras y tosca)	21,6
Piezas de carpintería	21,3

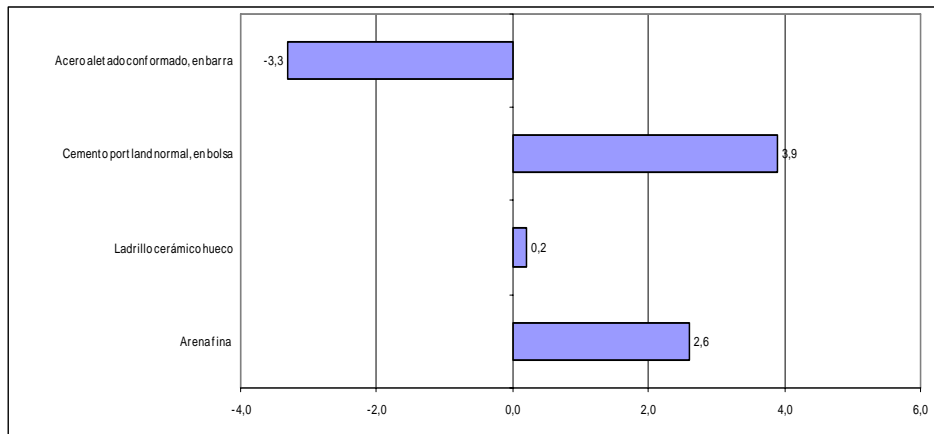
Marzo 2008* - Marzo 2007	%
Equipos para incendio	4,6
Maderas en bruto y madera para techos y pisos	10,1
Aparat. de control eléct. (tableros, interruptores y tomas)	11,6
Productos metálicos para instalación sanitaria y eléctrica	11,9
Ascensores	13,2
Artefactos de iluminación y portero eléctrico	13,2
Electrobombas	13,7
Griferías y llaves de paso	14,9

Variación porcentual de algunos insumos representativos

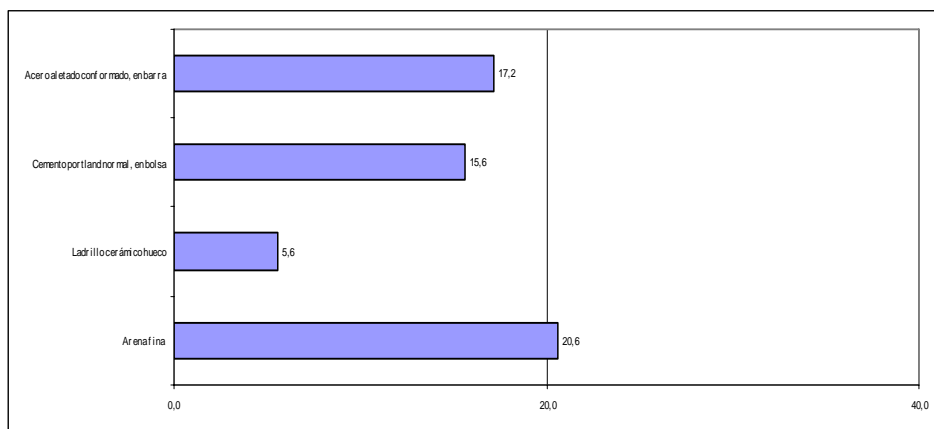
Período Marzo 2008* - Febrero 2008*



Período Marzo 2008* - Diciembre 2007*



Período Marzo 2008* - Marzo 2007



8. Nivel general y capítulos. Índice, variación porcentual mensual y variación porcentual acumulada (% acum.) respecto a diciembre del año anterior

Período	Nivel general	%	% acum.	Materiales	%	% acum.	Mano de obra	%	% acum.	Gastos generales	%	% acum.
2001												
Diciembre	95,0	-0,2	-0,5	96,5	-0,4	-1,8	93,2	-0,1	1,0	96,7	-	-0,8
2002												
Diciembre	134,2	0,2	41,3	167,9	0,2	74,0	102,8	0,4	10,3	121,1	0,1	25,2
2003												
Diciembre	147,7	1,3	10,1	174,4	1,1	3,9	123,2	1,8	19,8	134,8	0,7	11,3
2004												
Diciembre	165,0	0,5	11,7	200,2	0,7	14,8	132,8	0,2	7,8	147,3	1,0	9,3
2005												
Diciembre	199,6	1,0	21,0	221,1	1,0	10,4	182,4	1,1	37,3	175,0	0,9	18,8
2006												
Enero	201,4	0,9	0,9	223,6	1,1	1,1	183,7	0,7	0,7	175,7	0,4	0,4
Febrero	203,9	1,2	2,2	226,3	1,2	2,4	186,1	1,3	2,0	177,4	1,0	1,4
Marzo	206,7	1,4	3,6	229,5	1,4	3,8	188,7	1,4	3,5	179,7	1,3	2,7
Abril	208,9	1,1	4,7	233,2	1,6	5,5	189,8	0,6	4,1	179,7	-	2,7
Mayo	219,1	4,9	9,8	241,6	3,6	9,3	202,8	6,8	11,2	184,7	2,8	5,5
Junio	223,9	2,2	12,2	244,0	1,0	10,4	210,1	3,6	15,2	189,2	2,4	8,1
Julio	223,9	-	12,2	246,3	0,9	11,4	207,7	-1,1	13,9	188,6	-0,3	7,8
Agosto	225,9	0,9	13,2	248,0	0,7	12,2	210,2	1,2	15,2	190,3	0,9	8,7
Setiembre	231,2	2,3	15,8	249,3	0,5	12,8	220,0	4,7	20,6	193,4	1,6	10,5
Octubre	232,7	0,6	16,6	251,7	1,0	13,8	220,6	0,3	20,9	194,2	0,4	11,0
Noviembre	234,8	0,9	17,6	253,4	0,7	14,6	223,2	1,2	22,4	195,5	0,7	11,7
Diciembre	235,6	0,3	18,0	254,0	0,2	14,9	224,2	0,4	22,9	196,8	0,7	12,5
2007												
Enero	242,6	3,0	3,0	257,7	1,5	1,5	235,4	5,0	5,0	198,9	1,1	1,1
Febrero	244,0	0,6	3,6	259,3	0,6	2,1	235,3	-	5,0	207,5	4,3	5,4
Marzo	246,0	0,8	4,4	263,4	1,6	3,7	235,2	-	4,9	209,7	1,1	6,6
Abril	249,0	1,2	5,7	268,3	1,9	5,6	236,3	0,5	5,4	211,3	0,8	7,4
Mayo	259,8	4,3	10,3	273,3	1,9	7,6	254,0	7,5	13,3	217,5	2,9	10,5
Junio	263,7	1,5	11,9	278,9	2,0	9,8	255,8	0,7	14,1	223,3	2,7	13,5
Julio	271,3	2,9	15,2	284,8	2,1	12,1	265,8	3,9	18,6	227,9	2,1	15,8
Agosto	274,3	1,1	16,4	289,3	1,6	13,9	267,4	0,6	19,3	229,2	0,6	16,5
Setiembre	274,1	-0,1	16,3	293,8	1,6	15,7	262,4	-1,9	17,0	229,5	0,1	16,6
Octubre*	282,2	3,0	19,8	298,2	1,5	17,4	274,5	4,6	22,4	237,4	3,4	20,6
Noviembre*	285,4	1,1	21,1	302,2	1,3	19,0	277,0	0,9	23,6	238,2	0,3	21,0
Diciembre*	285,8	0,1	21,3	306,2	1,3	20,6	274,4	-0,9	22,4	236,1	-0,9	20,0
2008												
Enero*	288,1	0,8	0,8	309,6	1,1	1,1	274,8	0,1	0,1	242,8	2,8	2,8
Febrero*	289,9	0,6	1,4	312,1	0,8	1,9	275,7	0,3	0,5	245,1	0,9	3,8
Marzo*	291,7	0,6	2,1	314,9	0,9	2,8	276,6	0,3	0,8	247,0	0,8	4,6

Síntesis metodológica

El Índice del Costo de la Construcción en el Gran Buenos Aires (ICC), base 1993=100, mide las variaciones mensuales que experimenta el costo de la construcción privada de edificios destinados a vivienda, en la Ciudad de Buenos Aires y 24 partidos del conurbano bonaerense.

En el cálculo del costo no se incluye el valor de compra del terreno, los derechos de construcción, los honorarios profesionales (por proyecto, dirección y representación técnica), los gastos de administración, el impuesto al valor agregado (IVA) ni los gastos financieros. Tampoco se considera el beneficio de la empresa constructora.

El índice cuenta con seis modelos de construcción (cuatro multifamiliares y dos unifamiliares) con distintos detalles de terminación. Para la selección de los mismos se efectuó un estudio de los permisos de obra presentados entre los años 1988 y 1992 en la Ciudad de Buenos Aires y en partidos del conurbano bonaerense. Para determinar el peso de cada modelo en la región se utilizó información extraída de los permisos de obra presentados en el período 1992-1994.

La información referida a materiales y equipos, subcontratos y servicios corresponde al día 15 de cada mes.

La información sobre el costo de la mano de obra directa (oficial especializado, oficial, medio oficial y ayudante) corresponde a la primera quincena; la de los capataces y serenos, al mes de referencia. Por otra parte, los precios de los materiales se cotizan "puestos sobre camión en obra".

El índice se calcula utilizando una fórmula con ponderaciones fijas del tipo Laspeyres. El año base de los precios es 1993.

El Nivel general se calcula como una media ponderada de los índices de cada elemento perteneciente al conjunto. Las ponderaciones son fijas y corresponden a la proporción del costo de cada elemento en el costo total calculado para el período base. De igual modo se calcula el índice de cualquier conjunto de elementos.

Los índices se calculan mediante dos procedimientos diferentes según el elemento de que se trate: encadenando relativos de promedios entre períodos sucesivos o relacionando el precio del mes de referencia con el promedio anual del año base.

La estructura del índice tiene dos agrupaciones alternativas que responden a distintos intereses analíticos.

Para más información consultar la metodología.

Estructura de ponderaciones por capítulo

Nivel general	100,0
Materiales	46,0
Mano de obra	45,6
Gastos generales	8,4

Estructura de ponderaciones por ítem de obra

Nivel general	100,0
Movimiento de tierra	1,6
Estructura	14,1
Albañilería	34,7
Yesería	2,4
Instalación sanitaria y contra incendio	9,7
Instalación de gas	3,4
Instalación eléctrica	4,7
Carpintería metálica y herrería	2,0
Carpintería de madera	8,0
Ascensores	4,3
Vidrios	0,6
Pintura	8,4
Otros trabajos y gastos	6,1

Nota: La metodología del Índice del Costo de la Construcción en el Gran Buenos Aires (ICC), se puede ver en INTERNET: <http://www.indec.mecon.gov.ar>.