



INFORMACIÓN DE PRENSA

Buenos Aires, 6 de mayo de 2003

ÍNDICE DEL COSTO DE LA CONSTRUCCIÓN EN EL GRAN BUENOS AIRES, BASE 1993=100
ABRIL DE 2003

1. Índice del Nivel general y Capítulos

Nivel general y Capítulos	Índice		Variación % de Abril 03* respecto a		
	Abril 2003*	Marzo 2003*	Mes Anterior	Dic 02	Abr 02
Nivel general	135,8	136,3	-0,4	1,2	18,7
Materiales	167,6	167,5	0,1	-0,2	23,1
Mano de obra ¹	105,4	106,5	-1,0	2,5	12,0
Gastos generales	126,9	126,8	0,1	4,8	20,9

El "Nivel general" del Costo de la Construcción en el Gran Buenos Aires, correspondiente al mes de abril de 2003, registra en relación con las cifras de marzo último una baja de 0,4%.

Este resultado surge como consecuencia de la baja de 1,0% en el capítulo "Mano de obra" y de las alzas de 0,1% en el capítulo "Materiales" y de 0,1% en el capítulo "Gastos generales", respectivamente.

En el análisis por ítem de obra se observan subas en "Movimiento de tierra" (0,6%), "Yesería" (0,4%), "Instalación sanitaria y contra incendio" (0,4%), "Instalación eléctrica" (0,2%), "Carpintería de madera" (0,1%) y "Pintura" (0,2%), en sentido contrario se observan bajas en "Estructura" (-0,3%), "Albañilería" (-0,9%), "Instalación de gas" (-1,0%), "Ascensores" (-1,1%), "Vidrios" (-0,1%) y "Otros trabajos y gastos" (-0,2%), mientras que "Carpintería metálica y herrería" queda sin variación.

Al comparar el "Nivel general" de abril de 2003 con abril de 2002 se observa un alza de 18,7%, esta es la resultante de las subas de 23,1% en el capítulo "Materiales", de 12,0% en el capítulo "Mano de obra" y de 20,9% en el capítulo "Gastos generales".

¹ El capítulo "Mano de obra" comprende el costo de la mano de obra de albañilería y estructura, como así también la subcontratación de los trabajos de yesería, pintura, instalación sanitaria y contra incendio, instalación de gas e instalación eléctrica.

Nota: Se considera Gran Buenos Aires el área comprendida por la ciudad de Buenos Aires y los siguientes 24 partidos de la provincia de Buenos Aires: Almirante Brown, Avellaneda, Berazategui, Esteban Echeverría, Ezeiza, Florencio Varela, General San Martín, Hurlingham, Ituzaingó, José C. Paz, La Matanza, Lanús, Lomas de Zamora, Malvinas Argentinas, Merlo, Moreno, Morón, Quilmes, San Fernando, San Isidro, San Miguel, Tigre, Tres de Febrero y Vicente López.

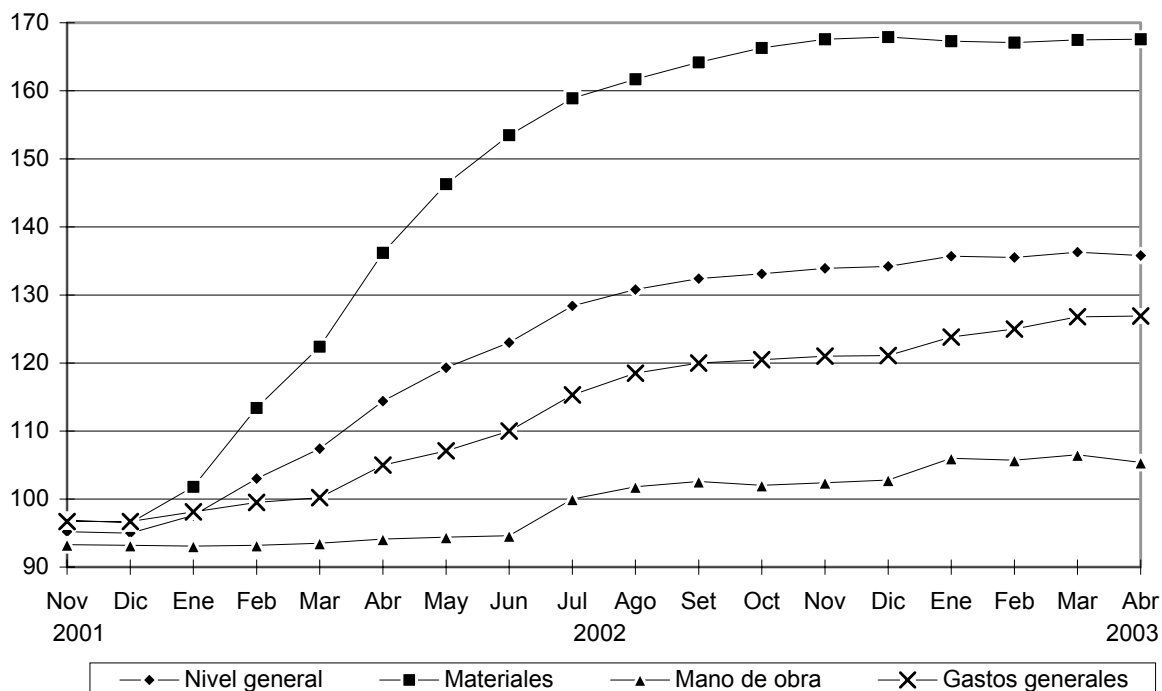
Las fechas de difusión de los próximos informes de prensa se encuentran disponibles en INTERNET: <http://www.indec.mecon.gov.ar/servicio/calenet.htm>

Signos utilizados:

- * Dato provisorio
- Dato igual a cero

ÍNDICE DEL COSTO DE LA CONSTRUCCION EN EL GRAN BUENOS AIRES, BASE 1993=100

Evolución del Nivel general y Capítulos



2. Índices por ítem de obra

Ítem	Índice		Variación % de Abril 03* respecto a		
	Abril 2003*	Marzo 2003*	Mes Anterior	Dic 02	Abr 02
1- Movimiento de tierra	117,3	116,6	0,6	9,7	28,2
2- Estructura	134,7	135,1	-0,3	3,2	35,2
3- Albañilería	126,3	127,4	-0,9	1,1	20,1
4- Yelería	89,6	89,2	0,4	1,0	9,0
5- Instalación sanitaria y contra incendio	148,7	148,1	0,4	0,7	17,7
6- Instalación de gas	126,3	127,6	-1,0	-0,7	6,7
7- Instalación eléctrica	127,2	127,0	0,2	0,2	3,2
8- Carpintería metálica y herrería	163,0	163,0	-	0,6	15,8
9- Carpintería de madera	167,5	167,4	0,1	-0,5	21,4
10- Ascensores	183,8	185,8	-1,1	-4,9	9,3
11- Vidrios	173,8	174,0	-0,1	1,6	21,3
12- Pintura	129,9	129,6	0,2	3,0	13,0
13- Otros trabajos y gastos	121,8	122,0	-0,2	4,2	14,8

INDICE DEL COSTO DE LA CONSTRUCCION EN EL GRAN BUENOS AIRES, BASE 1993=100

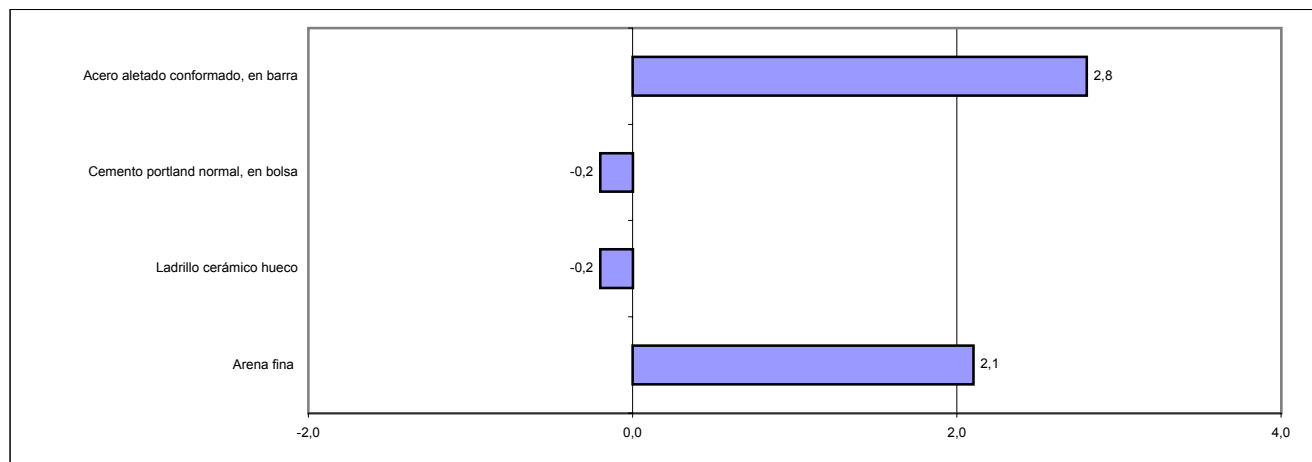
Principales variaciones Grupos de materiales

Mayores aumentos		Menores aumentos y bajas	
Abril 2003*	%	Abril 2003*	%
Hierro para la construcción	2,7	Aparatos de control eléctrico (tableros, interruptores y tomas)	-2,0
Áridos (arena, piedras y tosca)	1,4	Maderas en bruto y madera para techos y pisos	-1,4
Artículos sanitarios de loza	1,2	Artefactos a gas	-1,3
Cables y conductores de media y baja tensión	1,2	Ascensores	-1,1
Productos plásticos	0,8	Pisos de alfombra	-1,0
Cemento, cal y yeso	0,8	Productos de cobre, plomo y estaño	-0,7
Productos metálicos para instalación sanitaria y eléctrica	0,8	Artefactos de iluminación y portero eléctrico	-0,5
Pinturas y afines	0,7	Electrobombas	-0,5
Abril 2003*/Diciembre 2002*		Abril 2003*/Diciembre 2002*	
Áridos (arena, piedras y tosca)	6,9	Productos de cobre, plomo y estaño	-6,2
Productos plásticos	4,2	Maderas en bruto y madera para techos y pisos	-5,7
Productos de hormigón y cemento	3,6	Ascensores	-5,0
Mesadas de granito	3,4	Aparatos de control eléctrico (tableros, interruptores y tomas)	-4,7
Pinturas y afines	3,4	Electrobombas	-3,8
Hierro para la construcción	2,8	Artefactos de iluminación y portero eléctrico	-1,6
Cables y conductores de media y baja tensión	2,5	Productos aislantes	-0,7
Cemento, cal y yeso	2,1	Piezas de carpintería	-0,6
Abril 2003*/Diciembre 2001		Abril 2003*/Diciembre 2001	
Hierro para la construcción	159,8	Ladrillos y otros productos cerámicos	27,9
Electrobombas	137,2	Artefactos a gas	28,7
Pisos de alfombra	130,7	Mesadas de granito	35,7
Productos de cobre, plomo y estaño	118,8	Áridos (arena, piedras y tosca)	40,4
Pinturas y afines	116,5	Muebles de madera para cocina	42,2
Cables y conductores de media y baja tensión	112,4	Artículos sanitarios de loza	49,5
Productos plásticos	105,4	Equipos para incendio	64,4
Aparatos de control eléctrico (tableros, interruptores y tomas)	101,4	Aberturas metálicas y rejas	66,0

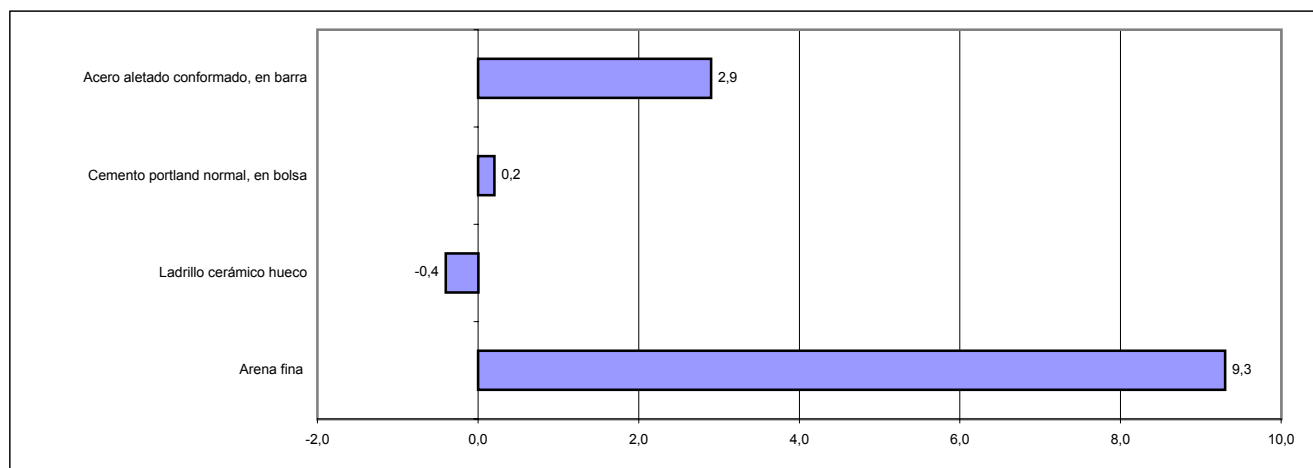
ÍNDICE DEL COSTO DE LA CONSTRUCCIÓN EN EL GRAN BUENOS AIRES, BASE 1993=100

Variación porcentual de algunos insumos representativos

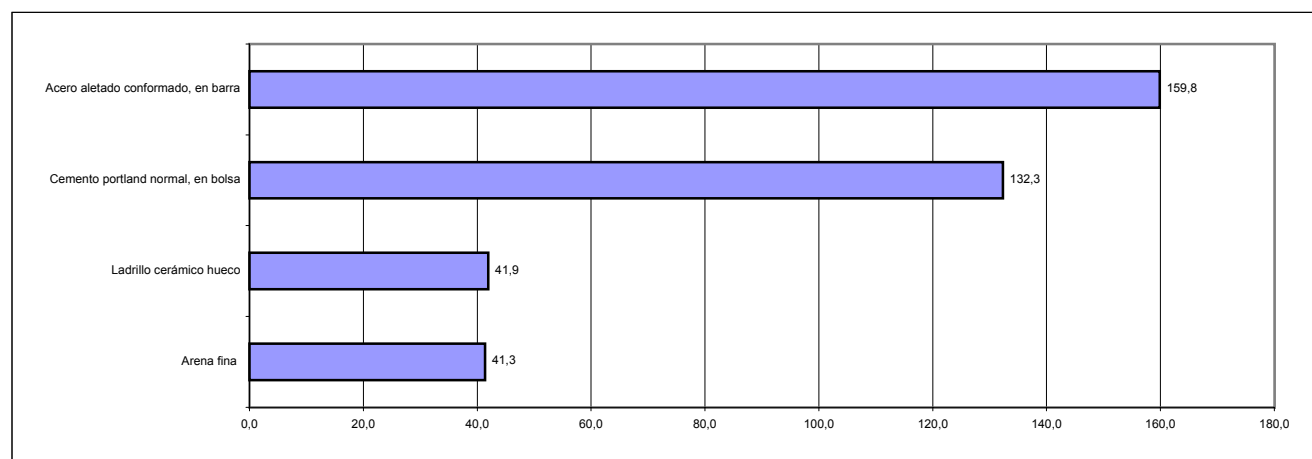
Abril 2003*



Período Abril 2003*/Diciembre 2002*



Período Abril 2003*/Diciembre 2001



ÍNDICE DEL COSTO DE LA CONSTRUCCIÓN EN EL GRAN BUENOS AIRES, BASE 1993=100

CAPÍTULO MANO DE OBRA

La actividad de la construcción presenta varios tipos de organización empresarial, para este indicador se ha considerado aquel en que la empresa constructora asume parte de los trabajos y otros los subcontrata. A los efectos del cálculo se ha supuesto que las tareas de albañilería y hormigón armado son ejecutadas por una empresa constructora con personal propio y dichas tareas son supervisadas por un capataz de primera, en tanto que se subcontrata la mano de obra de yesería, pintura y la de las instalaciones sanitarias, contra incendio, de gas y eléctrica.

Los valores de este capítulo corresponden al costo de la Mano de obra de obras civiles de arquitectura ubicadas en la región de cobertura del indicador, esto es Ciudad de Buenos Aires y los 24 partidos del conurbano bonaerense.

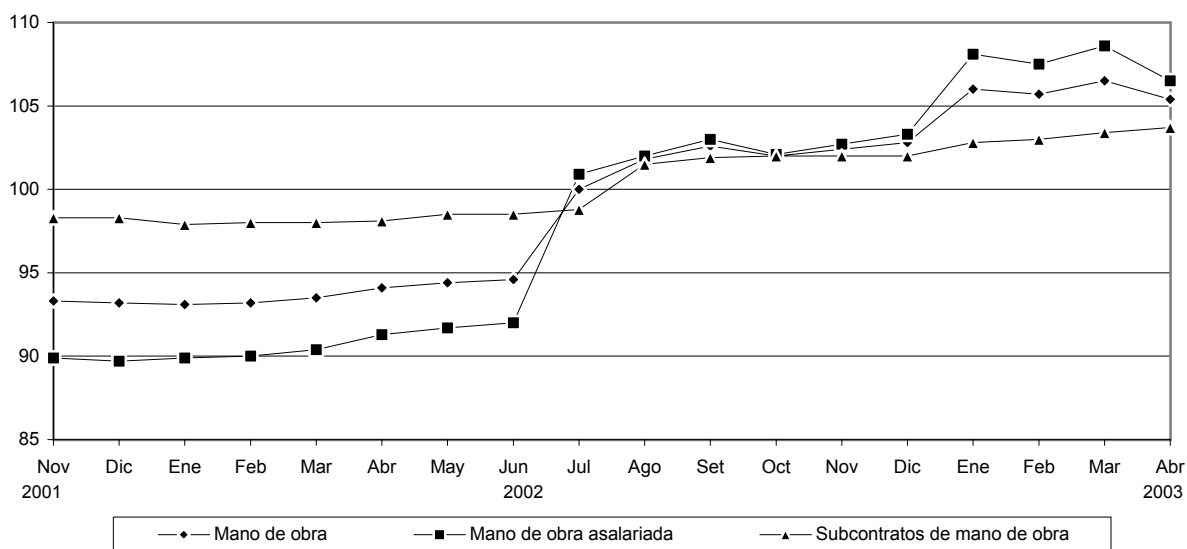
Índices del Capítulo Mano de obra

Apertura	Índice			Variación % Abril 03* respecto a		
	Abril	2003*	Marzo 2003*	Mes anterior	Dic 02	Abr 02
Mano de obra	105,4	106,5	106,5	-1,0	2,5	12,0
Mano de obra asalariada ¹	106,5	108,6	108,6	-1,9	3,1	16,6
Subcontratos de mano de obra	103,7	103,4	103,4	0,3	1,7	5,7

El capítulo "Mano de obra", correspondiente al mes de abril de 2003, registra en relación con las cifras de marzo último una baja de 1,0%. Este resultado surge como consecuencia de la baja de 1,9% en "Mano de obra asalariada" y del alza de 0,3% en "Subcontratos de mano de obra".

Al comparar el capítulo "Mano de obra" de abril de 2003 con abril de 2002 se observa un alza de 12,7% como resultante de las subas de 17,8% en "Mano de obra asalariada" y de 5,8% en "Subcontratos de mano de obra".

Capítulo **Mano de obra** y apertura en **Mano de obra asalariada**
y **Subcontratos de mano de obra**



¹ Los valores del Capataz de primera que informan las empresas se obtienen después del cierre mensual del indicador.

En cuanto a los valores del Seguro de Accidentes de Trabajo, la Superintendencia de Riesgos del Trabajo envía con más de 90 días de atraso la información que se utiliza para estimar el costo de este seguro.

ÍNDICE DEL COSTO DE LA CONSTRUCCIÓN EN EL GRAN BUENOS AIRES, BASE 1993 = 100

3. Nivel general y capítulos. Índice, variación porcentual mensual y variación porcentual acumulada (% acum.) respecto a diciembre del año anterior

Período	Nivel general	%	% acum.	Materiales	%	% acum.	Mano de obra	%	% acum.	Gastos generales	%	% acum.
2000 Ene	98,3	-0,3	-0,3	100,2	-	-	96,3	-0,5	-0,5	98,9	-0,3	-0,3
Feb	98,2	-0,1	-0,4	100,0	-0,2	-0,2	96,2	-0,1	-0,6	98,9	-	-0,3
Mar	98,2	-	-0,4	100,0	-	-0,2	96,2	-	-0,6	98,9	-	-0,3
Abr	97,7	-0,5	-0,9	99,4	-0,6	-0,8	95,9	-0,3	-0,9	98,8	-0,1	-0,4
May	97,6	-0,1	-1,0	99,4	-	-0,8	95,5	-0,4	-1,3	99,1	0,3	-0,1
Jun	97,3	-0,3	-1,3	99,3	-0,1	-0,9	95,0	-0,5	-1,9	99,1	-	-0,1
Jul	97,0	-0,3	-1,6	99,0	-0,3	-1,2	94,5	-0,5	-2,4	99,0	-0,1	-0,2
Ago	96,7	-0,3	-1,9	98,8	-0,2	-1,4	94,2	-0,3	-2,7	98,4	-0,6	-0,8
Set	96,4	-0,3	-2,2	98,8	-	-1,4	93,7	-0,5	-3,2	97,9	-0,5	-1,3
Oct	96,1	-0,3	-2,5	98,6	-0,2	-1,6	93,3	-0,4	-3,6	97,7	-0,2	-1,5
Nov	95,8	-0,3	-2,8	98,4	-0,2	-1,8	92,8	-0,5	-4,1	97,8	0,1	-1,4
Dic	95,5	-0,3	-3,1	98,3	-0,1	-1,9	92,3	-0,5	-4,6	97,5	-0,3	-1,7
2001 Ene	95,5	-	-	98,3	-	-	92,3	-	-	97,8	0,3	0,3
Feb	95,5	-	-	98,1	-0,2	-0,2	92,4	0,1	0,1	97,7	-0,1	0,2
Mar	97,1	1,7	1,7	98,0	-0,1	-0,3	96,0	3,9	4,0	97,8	0,1	0,3
Abr	97,1	-	1,7	97,9	-0,1	-0,4	96,1	0,1	4,1	97,4	-0,4	-0,1
May	96,9	-0,2	1,5	97,9	-	-0,4	95,7	-0,4	3,7	97,6	0,2	0,1
Jun	96,6	-0,3	1,2	97,7	-0,2	-0,6	95,3	-0,4	3,3	97,8	0,2	0,3
Jul	96,4	-0,2	0,9	97,7	-	-0,6	94,7	-0,6	2,6	98,3	0,5	0,8
Ago	95,7	-0,7	0,2	97,2	-0,5	-1,1	93,9	-0,8	1,7	97,8	-0,5	0,3
Set	95,3	-0,4	-0,2	97,2	-	-1,1	93,1	-0,9	0,9	97,6	-0,2	0,1
Oct	95,2	-0,1	-0,3	97,1	-0,1	-1,2	92,9	-0,2	0,7	97,3	-0,3	-0,2
Nov	95,2	-	-0,3	96,9	-0,2	-1,4	93,3	0,4	1,1	96,7	-0,6	-0,8
Dic	95,0	-0,2	-0,5	96,5	-0,4	-1,8	93,2	-0,1	1,0	96,7	-	-0,8
2002 Ene	97,6	2,7	2,7	101,8	5,5	5,5	93,1	-0,1	-0,1	98,1	1,4	1,4
Feb	103,0	5,5	8,4	113,4	11,4	17,5	93,2	0,1	-	99,5	1,4	2,9
Mar	107,4	4,3	13,1	122,4	7,9	26,8	93,5	0,3	0,3	100,2	0,7	3,6
Abr	114,4	6,5	20,4	136,2	11,3	41,1	94,1	0,6	1,0	105,0	4,8	8,6
May	119,3	4,3	25,6	146,3	7,4	51,6	94,4	0,3	1,3	107,1	2,0	10,8
Jun	123,0	3,1	29,5	153,5	4,9	59,1	94,6	0,2	1,5	110,0	2,7	13,8
Jul	128,4	4,4	35,2	158,9	3,5	64,7	100,0	5,7	7,3	115,3	4,8	19,2
Ago	130,8	1,9	37,7	161,7	1,8	67,6	101,8	1,8	9,2	118,5	2,8	22,5
Set	132,4	1,2	39,4	164,2	1,5	70,2	102,6	0,8	10,1	120,0	1,3	24,1
Oct *	133,1	0,5	40,1	166,3	1,3	72,3	102,0	-0,6	9,4	120,5	0,4	24,6
Nov *	133,9	0,6	40,9	167,6	0,8	73,7	102,4	0,4	9,9	121,0	0,4	25,1
Dic *	134,2	0,2	41,3	167,9	0,2	74,0	102,8	0,4	10,3	121,1	0,1	25,2
2003 Ene *	135,7	1,1	1,1	167,3	-0,4	-0,4	106,0	3,1	3,1	123,8	2,2	2,2
Feb *	135,5	-0,1	1,0	167,1	-0,1	-0,5	105,7	-0,3	2,8	125,0	1,0	3,2
Mar *	136,3	0,6	1,6	167,5	0,2	-0,2	106,5	0,8	3,6	126,8	1,4	4,7
Abr *	135,8	-0,4	1,2	167,6	0,1	-0,2	105,4	-1,0	2,5	126,9	0,1	4,8

ÍNDICE DEL COSTO DE LA CONSTRUCCIÓN EN EL GRAN BUENOS AIRES, BASE 1993=100

Síntesis metodológica

El **Índice del Costo de la Construcción en el Gran Buenos Aires (ICC)**, base 1993=100, mide las variaciones mensuales que experimenta el costo de la construcción privada de edificios destinados a vivienda, en la Ciudad de Buenos Aires y 24 partidos del conurbano bonaerense.

En el cálculo del costo no se incluye el valor de compra del terreno, los derechos de construcción, los honorarios profesionales (por proyecto, dirección y representación técnica), los gastos de administración, el impuesto al valor agregado (IVA) ni los gastos financieros. Tampoco se considera el beneficio de la empresa constructora.

El índice cuenta con seis modelos de construcción (cuatro multifamiliares y dos unifamiliares) con distintos detalles de terminación. Para la selección de los mismos se efectuó un estudio de los permisos de obra presentados entre los años 1988 y 1992 en la Ciudad de Buenos Aires y en partidos del conurbano bonaerense. Para determinar el peso de cada modelo en la región se utilizó información extraída de los permisos de obra presentados en el período 1992-1994.

La información referida a materiales y equipos, subcontratos y servicios corresponde al día 15 de cada mes.

La información sobre el costo de la mano de obra directa (oficial especializado, oficial, medio oficial y ayudante) corresponde a la primera quincena; la de los capataces y serenos, al mes de referencia. Por otra parte, los precios de los materiales se cotizan "puestos sobre camión en obra".

El índice se calcula utilizando una fórmula con ponderaciones fijas del tipo Laspeyres. El año base de los precios es 1993.

El Nivel general se calcula como una media ponderada de los índices de cada elemento perteneciente al conjunto. Las ponderaciones son fijas y corresponden a la proporción del costo de cada elemento en el costo total calculado para el período base. De igual modo se calcula el índice de cualquier conjunto de elementos.

Los índices se calculan mediante dos procedimientos diferentes según el elemento de que se trate: encadenando relativos de promedios entre períodos sucesivos o relacionando el precio del mes de referencia con el promedio anual del año base.

La estructura el índice tiene dos agrupaciones alternativas que responden a distintos intereses analíticos. Para más información consultar la metodología.

Estructura de ponderaciones por capítulo

Nivel general	100,0
Materiales	46,0
Mano de obra	45,6
Gastos generales	8,4

Estructura de ponderaciones por ítem de obra

Nivel general	100,0
Movimiento de tierra	1,6
Estructura	14,1
Albañilería	34,7
Yesería	2,4
Instalación sanitaria y contra incendio	9,7
Instalación de gas	3,4
Instalación eléctrica	4,7
Carpintería metálica y herrería	2,0
Carpintería de madera	8,0
Ascensores	4,3
Vidrios	0,6
Pintura	8,4
Otros trabajos y gastos	6,1

Nota: La metodología del Índice del Costo de la Construcción en el Gran Buenos Aires (ICC), sin anexos, se puede ver en INTERNET: <http://indec.mecon.gov.ar>. La metodología completa está disponible en la biblioteca del Instituto, Av. Julio A. Roca 609, planta baja.