



**INFORMACIÓN DE PRENSA**

Buenos Aires, 3 de octubre de 2002

**ÍNDICE DEL COSTO DE LA CONSTRUCCIÓN EN EL GRAN BUENOS AIRES, BASE 1993=100**

**SETIEMBRE DE 2002**

**1. Índice del Nivel general y Capítulos**

Nivel general y Capítulos	Índice		Variación % de Setiembre 02* respecto a		
	Setiembre 2002*	Agosto 2002*	Mes Anterior	Dic 01	Set 01
Nivel general	132,8	130,9	1,5	39,8	39,3
Materiales	164,2	161,7	1,5	70,2	68,9
Mano de obra <sup>1</sup>	103,4	102,1	1,3	10,9	11,1
Gastos generales	120,1	118,5	1,4	24,2	23,1

El "Nivel general" del Costo de la Construcción en el Gran Buenos Aires, correspondiente al mes de setiembre de 2002, registra en relación con las cifras de agosto último un incremento de 1,5%.

Este resultado surge como consecuencia del alza de 1,5%, 1,3% y 1,4% en los capítulos "Materiales", "Mano de obra" y "Gastos generales", respectivamente.

En el análisis por ítem de obra se observan subas en "Movimiento de tierra" (1,7%), "Estructura" (3,1%), "Albañilería" (2,4%), "Yesería" (0,9%), "Instalación sanitaria y contra incendio" (0,5%), "Instalación de gas" (0,1%), "Carpintería de madera" (1,5%), "Ascensores" (0,4%), "Vidrios" (0,9%) y "Otros trabajos y gastos" (0,4%), en sentido contrario se observan bajas en "Instalación eléctrica" (-0,3%), "Carpintería metálica y herrería" (-1,8%) y "Pintura" (-0,1%).

Al comparar el "Nivel general" de setiembre de 2002 con setiembre de 2001 se observa un alza de 39,3%.

<sup>1</sup> El capítulo "Mano de obra" comprende el costo de la mano de obra de albañilería y estructura, como así también la subcontratación de los trabajos de yesería, pintura, instalación sanitaria y contra incendio, instalación de gas e instalación eléctrica.

**Nota:** Se considera Gran Buenos Aires el área comprendida por la ciudad de Buenos Aires y los siguientes 24 partidos de la provincia de Buenos Aires: Almirante Brown, Avellaneda, Berazategui, Esteban Echeverría, Ezeiza, Florencio Varela, General San Martín, Hurlingham, Ituzaingó, José C. Paz, La Matanza, Lanús, Lomas de Zamora, Malvinas Argentinas, Merlo, Moreno, Morón, Quilmes, San Fernando, San Isidro, San Miguel, Tigre, Tres de Febrero y Vicente López.

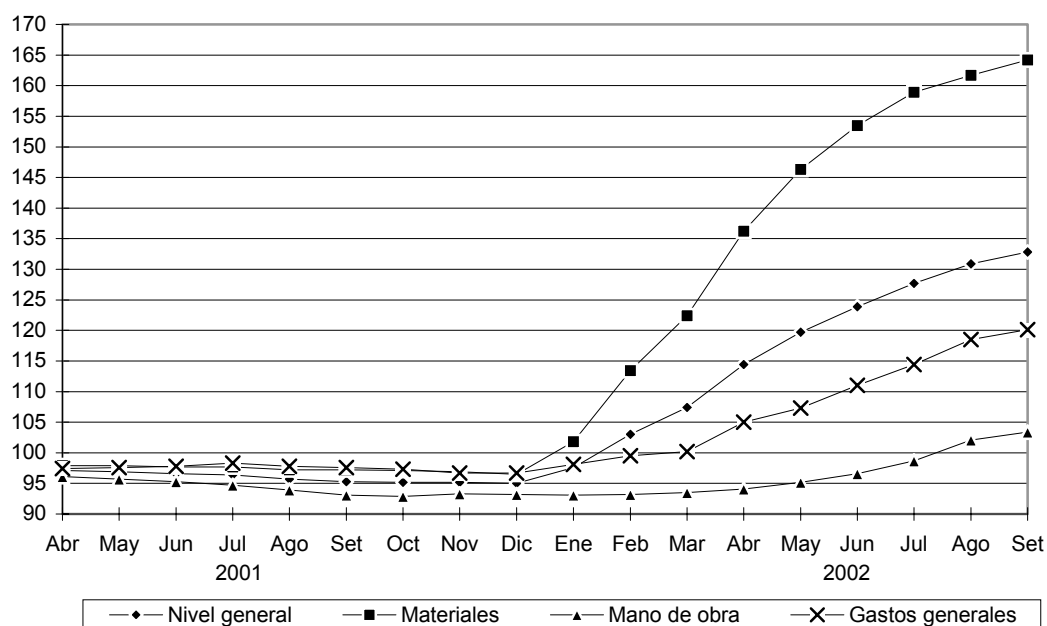
Las fechas de difusión de los próximos informes de prensa se encuentran disponibles en INTERNET: <http://www.indec.mecon.gov.ar/servicio/calenet.htm>

Signos utilizados:

- \* Dato provisorio
- Dato igual a cero

## ÍNDICE DEL COSTO DE LA CONSTRUCCION EN EL GRAN BUENOS AIRES, BASE 1993=100

### Evolución del Nivel general y Capítulos



## 2. Índices por ítem de obra

Ítem	Índice		Variación % de Setiembre 02* respecto a		
	Setiembre 2002*	Agosto 2002*	Mes Anterior	Dic 01	Set 01
1- Movimiento de tierra	108,2	106,4	1,7	32,6	32,1
2- Estructura	124,6	120,8	3,1	38,3	37,8
3- Albañilería	123,7	120,8	2,4	34,5	34,0
4- Yesería	87,1	86,3	0,9	4,4	4,4
5- Instalación sanitaria y contra incendio	148,2	147,4	0,5	46,7	46,4
6- Instalación de gas	127,2	127,1	0,1	27,5	27,3
7- Instalación eléctrica	128,2	128,6	-0,3	26,7	26,7
8- Carpintería metálica y herrería	154,8	157,6	-1,8	57,6	55,0
9- Carpintería de madera	165,7	163,3	1,5	66,9	65,2
10- Ascensores	195,3	194,6	0,4	104,7	104,7
11- Vidrios	172,0	170,5	0,9	73,0	73,0
12- Pintura	125,1	125,2	-0,1	25,6	25,4
13- Otros trabajos y gastos	116,5	116,0	0,4	16,3	15,2

## INDICE DEL COSTO DE LA CONSTRUCCION EN EL GRAN BUENOS AIRES, BASE 1993=100

### Principales variaciones Grupos de materiales

Setiembre 2002*		Setiembre 2002*/Diciembre 2001	
Mayores aumentos	%	Mayores aumentos	%
Cemento, cal y yeso	8,3	Hierro para la construcción	158,7
Productos de hormigón y cemento	7,0	Electrobombas	150,6
Piezas de carpintería	2,2	Productos de cobre, plomo y estaño	137,4
Áridos (arena, piedras y tosca)	2,1	Pisos de alfombra	124,0
Maderas en bruto y madera para techos y pisos	1,7	Aparatos de control eléctrico (tableros, interruptores y tomas)	113,9
Artefactos de iluminación y portero eléctrico	1,7	Cables y conductores de media y baja tensión	113,8
Vidrios	0,9	Maderas en bruto y madera para techos y pisos	108,4
Ladrillos y otros productos cerámicos	0,6	Pinturas y afines	104,8
<b>Bajas</b>		<b>Menores aumentos</b>	
	%		%
Cables y conductores de media y baja tensión	-2,4	Áridos (arena, piedras y tosca)	21,0
Aparatos de control eléctrico (tableros, interruptores y tomas)	-1,9	Ladrillos y otros productos cerámicos	26,7
Aberturas metálicas y rejas	-1,8	Artefactos a gas	28,1
Productos aislantes	-1,1	Mesadas de granito	39,0
Productos plásticos	-0,8	Productos de hormigón y cemento	40,2
Pisos de alfombra	-0,4	Muebles de madera para cocina	41,9
Productos metálicos para instalación sanitaria y eléctrica	-0,3	Artículos sanitarios de loza	43,9
Caños y accesorios de hierro	-0,3	Aberturas metálicas y rejas	57,7

## ÍNDICE DEL COSTO DE LA CONSTRUCCIÓN EN EL GRAN BUENOS AIRES, BASE 1993 = 100

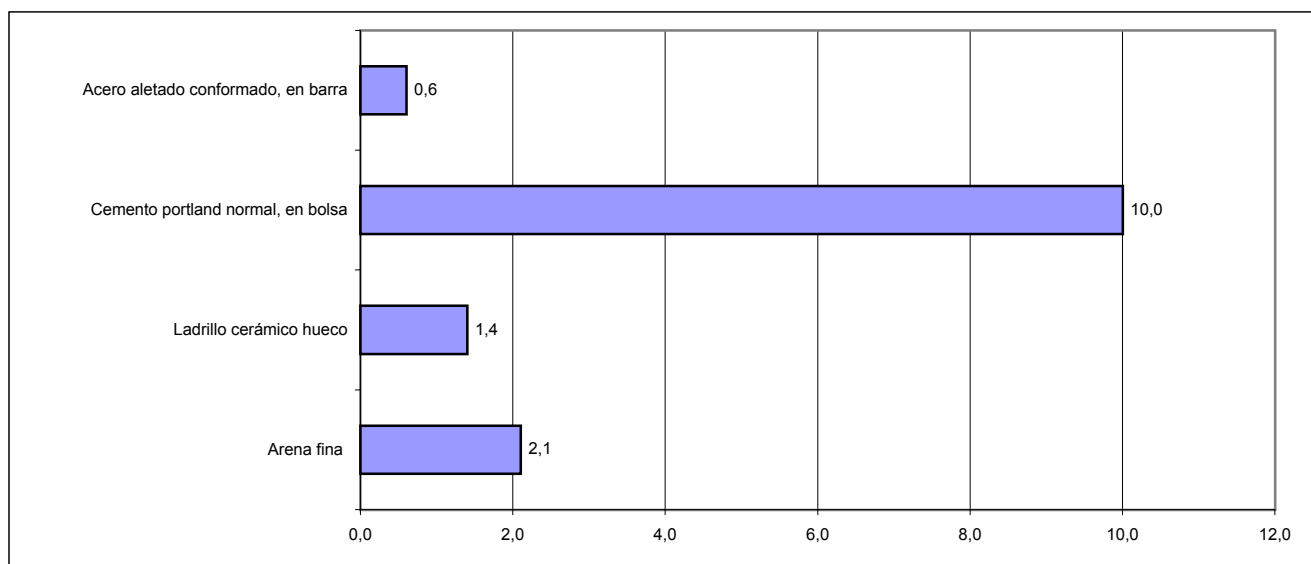
### 3. Nivel general y capítulos. Índice, variación porcentual mensual y variación porcentual acumulada (% acum.) respecto a diciembre del año anterior

Período	Nivel general	%	% acum.	Materiales	%	% acum.	Mano de obra	%	% acum.	Gastos generales	%	% acum.
										99,2		
2000 Ene	98,3	-0,3	-0,3	100,2	-	-	96,3	-0,5	-0,5	98,9	-0,3	-0,3
Feb	98,2	-0,1	-0,4	100,0	-0,2	-0,2	96,2	-0,1	-0,6	98,9	-	-0,3
Mar	98,2	-	-0,4	100,0	-	-0,2	96,2	-	-0,6	98,9	-	-0,3
Abr	97,7	-0,5	-0,9	99,4	-0,6	-0,8	95,9	-0,3	-0,9	98,8	-0,1	-0,4
May	97,6	-0,1	-1,0	99,4	-	-0,8	95,5	-0,4	-1,3	99,1	0,3	-0,1
Jun	97,3	-0,3	-1,3	99,3	-0,1	-0,9	95,0	-0,5	-1,9	99,1	-	-0,1
Jul	97,0	-0,3	-1,6	99,0	-0,3	-1,2	94,5	-0,5	-2,4	99,0	-0,1	-0,2
Ago	96,7	-0,3	-1,9	98,8	-0,2	-1,4	94,2	-0,3	-2,7	98,4	-0,6	-0,8
Set	96,4	-0,3	-2,2	98,8	-	-1,4	93,7	-0,5	-3,2	97,9	-0,5	-1,3
Oct	96,1	-0,3	-2,5	98,6	-0,2	-1,6	93,3	-0,4	-3,6	97,7	-0,2	-1,5
Nov	95,8	-0,3	-2,8	98,4	-0,2	-1,8	92,8	-0,5	-4,1	97,8	0,1	-1,4
Dic	95,5	-0,3	-3,1	98,3	-0,1	-1,9	92,3	-0,5	-4,6	97,5	-0,3	-1,7
2001 Ene	95,5	-	-	98,3	-	-	92,3	-	-	97,8	0,3	0,3
Feb	95,5	-	-	98,1	-0,2	-0,2	92,4	0,1	0,1	97,7	-0,1	0,2
Mar	97,1	1,7	1,7	98,0	-0,1	-0,3	96,0	3,9	4,0	97,8	0,1	0,3
Abr	97,1	-	1,7	97,9	-0,1	-0,4	96,1	0,1	4,1	97,4	-0,4	-0,1
May	96,9	-0,2	1,5	97,9	-	-0,4	95,7	-0,4	3,7	97,6	0,2	0,1
Jun	96,6	-0,3	1,2	97,7	-0,2	-0,6	95,3	-0,4	3,3	97,8	0,2	0,3
Jul	96,4	-0,2	0,9	97,7	-	-0,6	94,7	-0,6	2,6	98,3	0,5	0,8
Ago	95,7	-0,7	0,2	97,2	-0,5	-1,1	93,9	-0,8	1,7	97,8	-0,5	0,3
Set	95,3	-0,4	-0,2	97,2	-	-1,1	93,1	-0,9	0,9	97,6	-0,2	0,1
Oct	95,2	-0,1	-0,3	97,1	-0,1	-1,2	92,9	-0,2	0,7	97,3	-0,3	-0,2
Nov	95,2	-	-0,3	96,9	-0,2	-1,4	93,3	0,4	1,1	96,7	-0,6	-0,8
Dic	95,0	-0,2	-0,5	96,5	-0,4	-1,8	93,2	-0,1	1,0	96,7	-	-0,8
2002 Ene	97,6	2,7	2,7	101,8	5,5	5,5	93,1	-0,1	-0,1	98,1	1,4	1,4
Feb	103,0	5,5	8,4	113,4	11,4	17,5	93,2	0,1	0,0	99,5	1,4	2,9
Mar	107,4	4,3	13,1	122,4	7,9	26,8	93,5	0,3	0,3	100,2	0,7	3,6
Abr	114,4	11,1	20,4	136,2	20,1	41,1	94,1	1,0	1,0	105,0	5,5	8,6
May *	119,7	11,5	26,0	146,3	19,5	51,6	95,2	1,8	2,1	107,3	7,1	11,0
Jun *	123,9	3,5	30,4	153,5	4,9	59,1	96,6	1,5	3,6	111,0	3,4	14,8
Jul *	127,7	3,1	34,4	158,9	3,5	64,7	98,7	2,2	5,9	114,4	3,1	18,3
Ago *	130,9	2,5	37,8	161,7	1,8	67,6	102,1	3,4	9,5	118,5	3,6	22,5
Set *	132,8	1,5	39,8	164,2	1,5	70,2	103,4	1,3	10,9	120,1	1,4	24,2

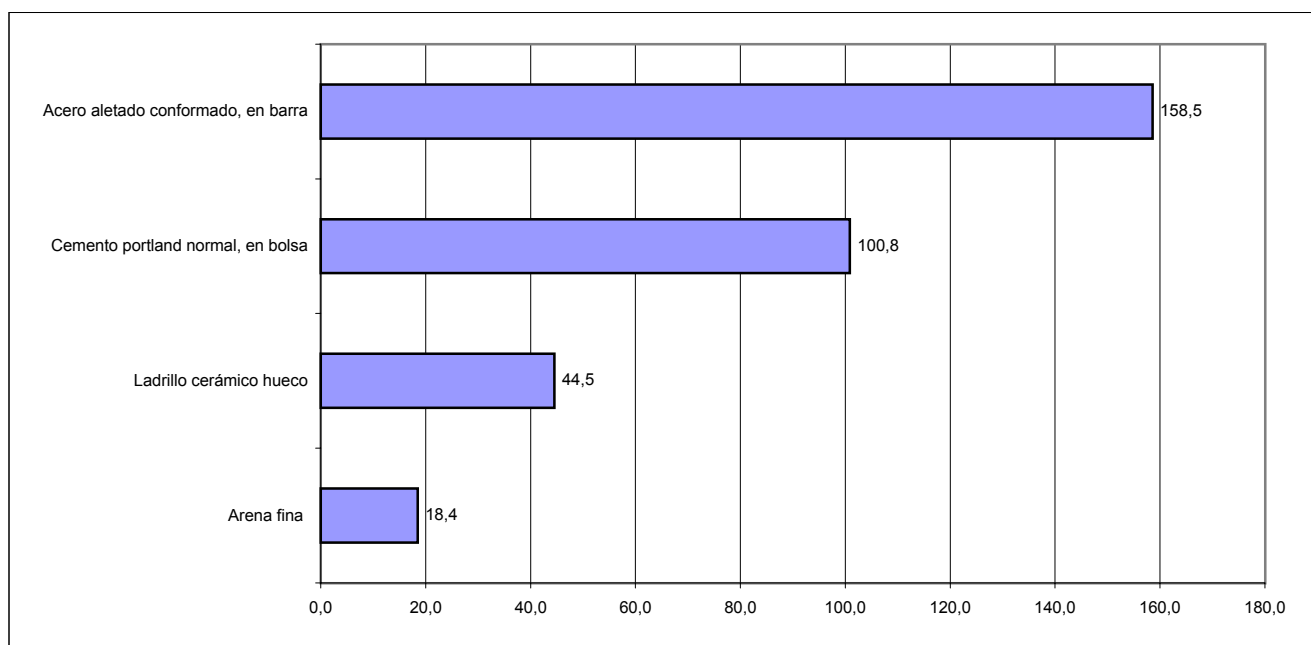
# ÍNDICE DEL COSTO DE LA CONSTRUCCIÓN EN EL GRAN BUENOS AIRES, BASE 1993=100

## Variación porcentual de algunos insumos representativos

Setiembre 2002\*



Período Setiembre 2002\*/Diciembre 2001



# ÍNDICE DEL COSTO DE LA CONSTRUCCIÓN EN EL GRAN BUENOS AIRES, BASE 1993=100

## Síntesis metodológica

El **Índice del Costo de la Construcción en el Gran Buenos Aires (ICC)**, base 1993=100, mide las variaciones mensuales que experimenta el costo de la construcción privada de edificios destinados a vivienda, en la Ciudad de Buenos Aires y 24 partidos del conurbano bonaerense.

En el cálculo del costo no se incluye el valor de compra del terreno, los derechos de construcción, los honorarios profesionales (por proyecto, dirección y representación técnica), los gastos de administración, el impuesto al valor agregado (IVA) ni los gastos financieros. Tampoco se considera el beneficio de la empresa constructora.

El índice cuenta con seis modelos de construcción (cuatro multifamiliares y dos unifamiliares) con distintos detalles de terminación. Para la selección de los mismos se efectuó un estudio de los permisos de obra presentados entre los años 1988 y 1992 en la Ciudad de Buenos Aires y en partidos del conurbano bonaerense. Para determinar el peso de cada modelo en la región se utilizó información extraída de los permisos de obra presentados en el período 1992-1994.

La información referida a materiales y equipos, subcontratos y servicios corresponde al día 15 de cada mes.

La información sobre el costo de la mano de obra directa (oficial especializado, oficial, medio oficial y ayudante) corresponde a la primera quincena; la de los capataces y serenos, al mes de referencia. Por otra parte, los precios de los materiales se cotizan "puestos sobre camión en obra".

El índice se calcula utilizando una fórmula con ponderaciones fijas del tipo Laspeyres. El año base de los precios es 1993.

El Nivel general se calcula como una media ponderada de los índices de cada elemento perteneciente al conjunto. Las ponderaciones son fijas y corresponden a la proporción del costo de cada elemento en el costo total calculado para el período base. De igual modo se calcula el índice de cualquier conjunto de elementos.

Los índices se calculan mediante dos procedimientos diferentes según el elemento de que se trate: encadenando relativos de promedios entre períodos sucesivos o relacionando el precio del mes de referencia con el promedio anual del año base.

La estructura el índice tiene dos agrupaciones alternativas que responden a distintos intereses analíticos. Para más información consultar la metodología.

### Estructura de ponderaciones por capítulo

<b>Nivel general</b>	<b>100,0</b>
<b>Materiales</b>	<b>46,0</b>
<b>Mano de obra</b>	<b>45,6</b>
<b>Gastos generales</b>	<b>8,4</b>

### Estructura de ponderaciones por ítem de obra

<b>Nivel general</b>	<b>100,0</b>
Movimiento de tierra	1,6
Estructura	14,1
Albañilería	34,7
Yesería	2,4
Instalación sanitaria y contra incendio	9,7
Instalación de gas	3,4
Instalación eléctrica	4,7
Carpintería metálica y herrería	2,0
Carpintería de madera	8,0
Ascensores	4,3
Vidrios	0,6
Pintura	8,4
Otros trabajos y gastos	6,1

**Nota:** La metodología del Índice del Costo de la Construcción en el Gran Buenos Aires (ICC), sin anexos, se puede ver en INTERNET: <http://indec.mecon.gov.ar>. La metodología completa está disponible en la biblioteca del Instituto, Av. Julio A. Roca 609, planta baja.