

Buenos Aires, 11 de noviembre de 2008

Índice del Costo de la Construcción en el Gran Buenos Aires, base 1993=100

Octubre de 2008

1. Índice del Nivel general y Capítulos

Nivel general y Capítulos	Índice		Variación % de Octubre 2008* respecto a		
	Octubre 2008*	Setiembre 2008*	Mes anterior	Diciembre 2007	Octubre 2007
Nivel general	325,9	325,4	0,2	13,9	15,4
Materiales	340,3	339,4	0,3	11,1	14,1
Mano de obra ¹	319,7	319,7	-	16,3	16,3
Gastos generales	280,0	279,5	0,2	18,7	17,9

¹ El capítulo "Mano de obra" comprende el costo de la mano de obra de albañilería y estructura, como así también la subcontratación de los trabajos de yesería, pintura, instalación sanitaria y contra incendio, instalación de gas e instalación eléctrica.

El Nivel General del Índice del Costo de la Construcción en el Gran Buenos Aires correspondiente al mes de octubre de 2008 registra, en relación con las cifras de setiembre último, un incremento de 0,2%.

Este resultado surge como consecuencia de las alzas de 0,3% en el capítulo "Materiales" y de 0,2% en el capítulo "Gastos generales", mientras que el capítulo "Mano de obra" no presentó cambios.

En el capítulo "Mano de obra" se registró un incremento en los básicos de convenio que surge de la aplicación de la Resolución S. T. N° 362/2008 para las categorías laborales previstas en el Convenio Colectivo de Trabajo N° 76/75. El impacto que surge de esta aplicación se ve neutralizado por el pago de la tercera y última parte de la gratificación no remunerativa otorgada el mes pasado que impulsa una baja para este mes.

En el análisis por ítem de obra se observan subas en "Movimiento de tierra" (2,0%), "Yesería" (1,7%), "Instalación sanitaria y contra incendio" (0,3%), "Instalación de gas" (0,3%), "Instalación eléctrica" (0,2%), "Carpintería metálica y herrería" (1,0%), "Carpintería de madera" (0,4%), "Ascensores" (0,3%), "Vidrios" (3,1%), "Pintura" (0,3%). En sentido contrario, se observan bajas en "Albañilería" (0,1%) y "Otros trabajos y gastos" (0,4%), mientras que "Estructura" no presenta cambios significativos.

Al comparar el "Nivel general" de octubre de 2008 con octubre de 2007, se observa un alza de 15,4%, resultante de las subas de 14,1% en el capítulo "Materiales", de 16,3% en el capítulo "Mano de obra" y de 17,9% en el capítulo "Gastos generales".

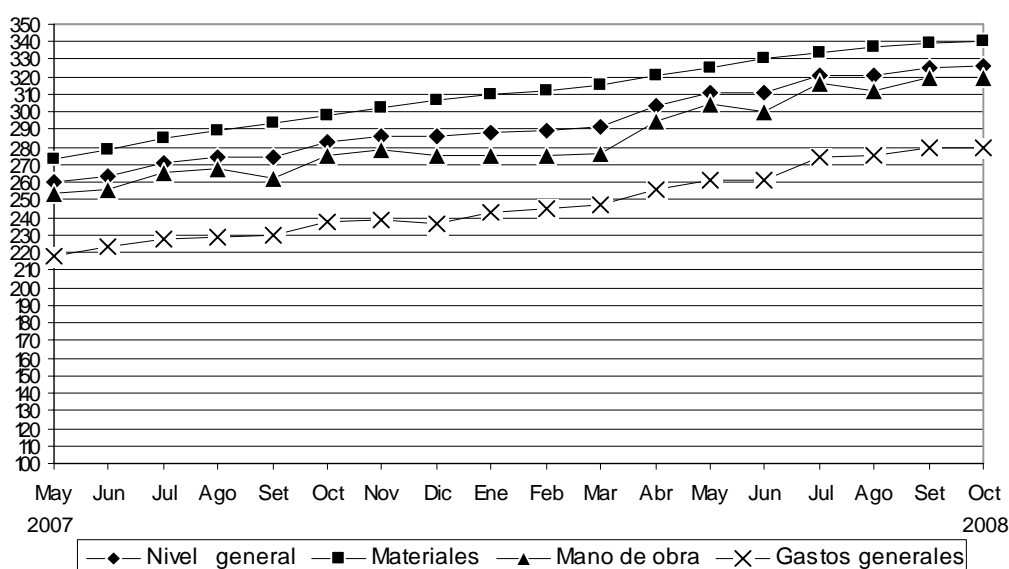
Nota: Se considera Gran Buenos Aires el área comprendida por la ciudad de Buenos Aires y los siguientes 24 partidos de la provincia de Buenos Aires: Almirante Brown, Avellaneda, Berazategui, Esteban Echeverría, Ezeiza, Florencio Varela, General San Martín, Hurlingham, Ituzaingó, José C. Paz, La Matanza, Lanús, Lomas de Zamora, Malvinas Argentinas, Merlo, Moreno, Morón, Quilmes, San Fernando, San Isidro, San Miguel, Tigre, Tres de Febrero y Vicente López.

Las fechas de difusión de los informes de prensa se encuentran disponibles en INTERNET: http://www.indec.mecon.gov.ar/contacto/servicio_calendario.asp

Signos convencionales:

- * Dato provisorio
- Dato igual a cero
- Dato ínfimo, menos de la mitad del último dígito mostrado

Evolución del Nivel general y capítulos



2. Índices por ítem de obra

Ítem	Índice		Variación % de Octubre 2008* respecto a		
	Octubre 2008*	Setiembre 2008*	Mes anterior	Diciembre 2007	Octubre 2007
1- Movimiento de tierra	338,0	331,3	2,0	23,1	25,7
2- Estructura	389,9	389,8	-	16,0	18,5
3- Albañilería	374,5	374,7	-0,1	13,0	13,5
4- Yesería	162,3	159,6	1,7	10,4	11,5
5- Instalación sanitaria y contra incendio	300,4	299,4	0,3	15,2	16,6
6- Instalación de gas	259,6	258,7	0,3	13,8	16,5
7- Instalación eléctrica	258,5	257,9	0,2	13,8	15,5
8- Carpintería metálica y herrería	326,2	323,0	1,0	11,2	17,1
9- Carpintería de madera	310,0	308,8	0,4	11,3	14,7
10- Ascensores	267,4	266,5	0,3	3,3	3,8
11- Vidrios	303,3	294,2	3,1	16,1	22,0
12- Pintura	233,9	233,1	0,3	16,4	20,8
13- Otros trabajos y gastos	258,4	259,4	-0,4	17,3	14,6

3. Incidencia de los capítulos en la variación del Nivel general del ICC

Nivel general y capítulos	Octubre 2008* Incidencia en el Nivel general
Nivel general	0,2
Materiales	0,13
Mano de obra	0,01
Gastos generales	0,01

Nota: La incidencia mide la participación que ha tenido cada apertura, en la variación del Nivel general del ICC respecto al mes anterior.

Capítulo MANO DE OBRA

La actividad de la construcción presenta varios tipos de organización empresarial. Para este indicador se ha considerado aquél en que la empresa constructora asume parte de los trabajos y otros los subcontrata. A los efectos del cálculo se ha supuesto que las tareas de albañilería y hormigón armado son ejecutadas por una empresa constructora con personal propio y dichas tareas son supervisadas por un capataz de primera, en tanto que se subcontrata la mano de obra de yesería, pintura y la de las instalaciones sanitarias, contra incendios, de gas y eléctricas.

Los valores de este capítulo corresponden al costo de la Mano de obra de obras civiles de arquitectura ubicadas en la región de cobertura del indicador, esto es, Ciudad de Buenos Aires y los 24 partidos del conurbano bonaerense.

4. Índices del Capítulo Mano de obra

Apertura	Índice		Variación % de Octubre 2008* respecto a		
	Octubre 2008*	Setiembre 2008*	Mes anterior	Diciembre 2007	Octubre 2007
Mano de obra	319,7	319,7	-	16,3	16,3
Mano de obra asalariada ¹	411,3	411,5	--	16,9	16,4
Subcontratos de mano de obra	184,0	183,5	0,3	14,0	16,4

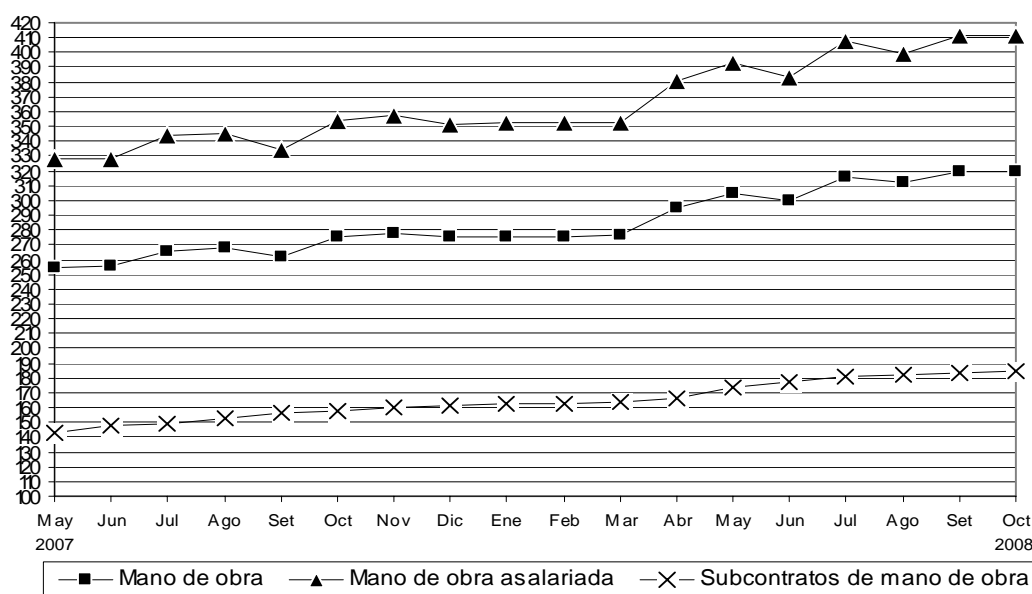
¹ La información correspondiente a algunos componentes de esta apertura se incorpora con posterioridad al cierre mensual del indicador, en las fechas en que se dispone de estos datos (los valores del Capataz de primera y los del Seguro de Accidentes de Trabajo que proporciona la Superintendencia de Riesgos del Trabajo). Esta situación, incide en la provisoriedad de los datos de este capítulo y consecuentemente en los del Nivel general.

El capítulo "Mano de obra", correspondiente al mes de octubre de 2008, no registra variación en relación con las cifras de setiembre último. Este resultado surge como consecuencia de mantenerse sin movimiento la "Mano de obra asalariada" y del alza de 0,3% en "Subcontratos de mano de obra".

La Mano de obra asalariada registra los incrementos establecidos por la Resolución S. T. N° 362/2008.

Al comparar el capítulo "Mano de obra" de octubre de 2008 con octubre de 2007, se observa un alza de 16,3% como resultante de las subas de 16,4% en "Mano de obra asalariada" y de 16,4% en "Subcontratos de mano de obra".

4. Índices del Capítulo Mano de obra y sus aperturas



Costo de las viviendas

El ICC cuenta con seis modelos, cuatro multifamiliares y dos unifamiliares, construidos con técnicas tradicionales y distintos detalles de terminación. A continuación se presenta información sobre el costo de dos modelos: uno de **vivienda multifamiliar**, el **Modelo 1** y otro de **vivienda unifamiliar**, el **Modelo 6**. Las características de los mismos son las siguientes:

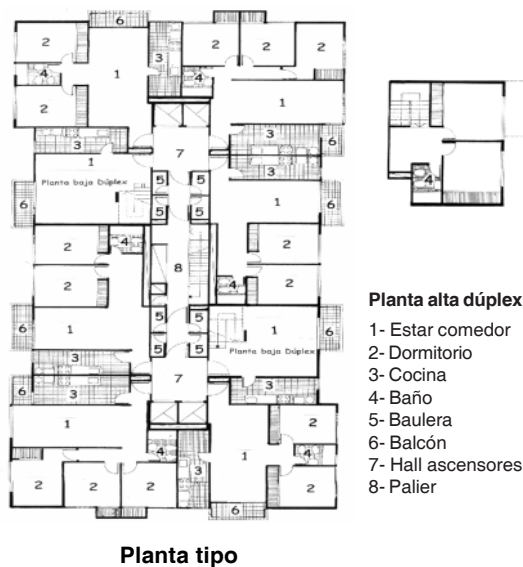
Costo de una vivienda multifamiliar

Modelo 1: Edificio multifamiliar, en torre. Planta baja y 14 pisos, con un total de 98 departamentos. En azotea: vivienda para encargado, dos salas de máquinas para dos ascensores cada una y terraza común. En planta baja: estacionamiento, dos halls de acceso, tanque de bombeo, salas de medidores de gas y electricidad. Estructura de hormigón armado, mampostería de ladrillo visto para el cerramiento exterior, ladrillo hueco revocado con terminación al yeso en los tabiques interiores, aberturas exteriores de chapa, cortinas de enrollar de madera, puertas placa para pintar o lustrear, pisos cerámicos y parquet en dormitorios y estar comedor. Agua, cloaca y gas de red, distribución de agua fría y caliente con caños de cobre, desagües en hierro fundido; servicios individuales, calefacción por estufa a gas natural, agua caliente por calefón. Artefactos sanitarios de loza y grifería estándar superior. Servicio contra incendio.

5. Costo por m² de la vivienda multifamiliar y variaciones porcentuales

Superficie total: 8.270,79 m²
 Superficie cubierta: 7.538,55 m²
 Superficie semicubierta: 732,24 m²

Período	Costo por m ²	Variación % respecto a	
		Mes anterior	Diciembre año anterior
	pesos		
2001 Diciembre	405,38	-1,7	-2,0
2002 Diciembre	586,04	0,2	44,6
2003 Diciembre	641,44	1,7	9,5
2004 Diciembre	730,52	0,5	13,9
2005 Diciembre	881,16	1,0	20,6
2006 Enero	889,89	1,0	1,0
Febrero	899,67	1,1	2,1
Marzo	911,36	1,3	3,4
Abril	920,71	1,0	4,5
Mayo	968,89	5,2	10,0
Junio	987,25	1,9	12,0
Julio	991,32	0,4	12,5
Agosto	998,79	0,8	13,3
Setiembre	1019,97	2,1	15,8
Octubre	1028,51	0,8	16,7
Noviembre	1036,33	0,8	17,6
Diciembre	1041,98	0,5	18,3
2007 Enero	1072,43	2,9	2,9
Febrero	1077,17	0,4	3,4
Marzo	1086,23	0,8	4,2
Abril	1095,52	0,9	5,1
Mayo	1139,66	4,0	9,4
Junio	1154,47	1,3	10,8
Julio	1186,47	2,8	13,9
Agosto	1204,72	1,5	15,6
Setiembre	1207,56	0,2	15,9
Octubre	1245,49	3,1	19,5
Noviembre	1268,81	1,9	21,8
Diciembre	1278,50	0,8	22,7
2008 Enero	1289,53	0,9	0,9
Febrero	1299,55	0,8	1,6
Marzo	1302,15	0,2	1,8
Abril	1349,56	3,6	5,6
Mayo*	1380,19	2,3	8,0
Junio*	1393,50	1,0	9,0
Julio*	1447,57	3,9	13,2
Agosto*	1455,51	0,5	13,8
Setiembre*	1489,70	2,3	16,5
Octubre*	1510,92	1,4	18,2



Nota: El cálculo del costo no incluye el valor del terreno, los derechos de construcción, los honorarios profesionales, los gastos de administración, el impuesto al valor agregado (IVA), los gastos financieros ni el beneficio de la empresa constructora.

Ver más detalles en la Síntesis Metodológica de la última página.

Costo de una vivienda unifamiliar

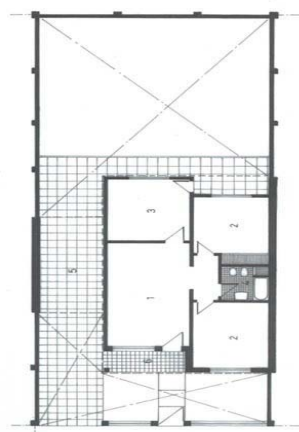
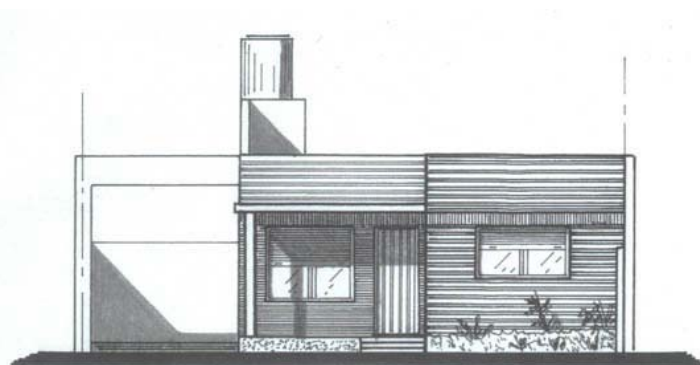
Modelo 6: Vivienda unifamiliar, desarrollada en una planta entre medianeras. Estructura de viguetas y ladrillos, mampostería de ladrillos revocados en exterior e interior, aberturas exteriores de chapa, cortinas de PVC, puertas placa para pintar, pisos cerámicos y alfombra en dormitorios. Agua, cloaca y gas de red, distribución de agua fría y caliente con caños de polietileno, desagües en caños de PVC; calefacción por estufa a gas natural, agua caliente por calefón.

Artefactos sanitarios de loza y grifería estándar.

6. Costo por m2 de la vivienda unifamiliar y variaciones porcentuales

Período	Costo por m ²	Variación % respecto a	
		Mes anterior	Diciembre año anterior
	pesos		
2001 Diciembre	386,40	-0,3	-2,3
2002 Diciembre	506,76	0,5	31,1
2003 Diciembre	564,58	1,1	11,4
2004 Diciembre	631,87	0,5	11,9
2005 Diciembre	764,27	1,0	21,0
2006 Enero	771,08	0,9	0,9
Febrero	780,80	1,3	2,2
Marzo	789,81	1,2	3,3
Abril	794,98	0,7	4,0
Mayo	833,31	4,8	9,0
Junio	853,55	2,4	11,7
Julio	849,13	-0,5	11,1
Agosto	858,40	1,1	12,3
Setiembre	884,54	3,0	15,7
Octubre	890,52	0,7	16,5
Noviembre	900,16	1,1	17,8
Diciembre	904,28	0,5	18,3
2007 Enero	938,20	3,8	3,8
Febrero	946,08	0,8	4,6
Marzo	956,72	1,1	5,8
Abril	963,93	0,8	6,6
Mayo	1014,13	5,2	12,1
Junio	1024,60	1,0	13,3
Julio	1062,45	3,7	17,5
Agosto	1069,57	0,7	18,3
Setiembre	1064,99	-0,4	17,8
Octubre	1120,70	5,2	23,9
Noviembre	1136,04	1,4	25,6
Diciembre	1135,70	-	25,6
2008 Enero	1145,18	0,8	0,8
Febrero	1155,69	0,9	1,8
Marzo	1161,99	0,5	2,3
Abril	1219,50	4,9	7,4
Mayo*	1248,55	2,4	9,9
Junio*	1250,55	0,2	10,1
Julio*	1303,77	4,3	14,8
Agosto*	1303,83	-	14,8
Setiembre*	1332,26	2,2	17,3
Octubre*	1348,14	1,2	18,7

Superficie total: 96,47 m²
 Superficie cubierta: 80,80 m²
 Superficie semicubierta: 15,67 m²



- 1- Estar comedor
- 2- Dormitorio
- 3- Cocina
- 4- Baño
- 5- Garaje
- 6- Porche

Nota: El cálculo del costo no incluye el valor del terreno, los derechos de construcción, los honorarios profesionales, los gastos de administración, el impuesto al valor agregado (IVA), los gastos financieros ni el beneficio de la empresa constructora.

Ver más detalles en la Síntesis Metodológica de la última página.

Capítulo GASTOS GENERALES

En este capítulo se incluyen aquellos elementos que no son específicamente materiales ni mano de obra directamente incorporados en la ejecución de la obra y fueron seleccionados por su importancia relativa en el costo del capítulo.

En esta oportunidad se presentan los que corresponden a Servicios de alquiler.

7. Índice de precios de algunos servicios

Servicios de alquiler	Índice		Variación % de Octubre 2008* respecto a		
	Octubre 2008*	Setiembre 2008*	Mes anterior	Diciembre 2007	Octubre 2007
Andamios	173,6	171,8	1,0	37,1	40,1
Camión volcador	318,1	305,8	4,0	31,6	39,5
Contenedor tipo volquete	296,9	289,4	2,6	20,5	20,5
Camioneta	271,2	264,9	2,4	34,8	44,9
Pala cargadora	340,6	335,5	1,5	26,1	40,7
Retroexcavadora	263,1	263,1	-	9,8	20,0

Principales variaciones por Grupos de materiales

Mayores aumentos

Octubre 2008* - Setiembre 2008*	%
Vidrios	3,1
Equipos para incendio	2,6
Aberturas metálicas y rejas	1,0
Pinturas y afines	0,8
Productos plásticos	0,8
Pisos de alfombra	0,8
Hierro para la construcción	0,7
Griferías y llaves de paso	0,7

Octubre 2008* - Diciembre 2007	%
Caños y accesorios de hierro	22,8
Equipos para incendio	21,1
Artículos sanitarios de loza	19,5
Griferías y llaves de paso	17,9
Pinturas y afines	17,2
Mesadas de granito	16,3
Vidrios	16,1
Productos plásticos	14,0

Octubre 2008* - Octubre 2007	%
Caños y accesorios de hierro	26,9
Hierro para la construcción	23,2
Equipos para incendio	22,8
Vidrios	22,0
Artículos sanitarios de loza	20,9
Pinturas y afines	20,6
Productos de hormigón y cemento	19,5
Griferías y llaves de paso	19,2

Bajas y menores aumentos

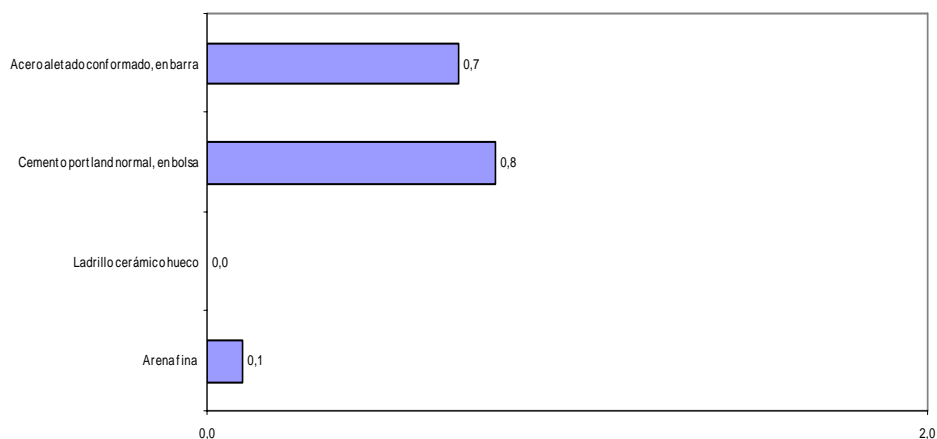
Octubre 2008* - Setiembre 2008*	%
Maderas en bruto y madera para techos y pisos	-0,6
Ladrillos y otros productos cerámicos	-0,2
Productos de cobre, plomo y estaño	-0,1
Muebles de madera para cocina	0,1
Áridos (arena, piedras y tosca)	0,1
Artículos sanitarios de loza	0,1
Productos aislantes	0,1
Ascensores	0,3

Octubre 2008* - Diciembre 2007	%
Ascensores	3,3
Maderas en bruto y madera para techos y pisos	4,3
Ladrillos y otros productos cerámicos	5,8
Electrobombas	6,3
Aparat. de cont. eléct. (tableros, interruptores y tomas)	8,1
Cables y conductores de media y baja tensión	9,8
Artefactos a gas	10,3
Muebles de madera para cocina	10,6

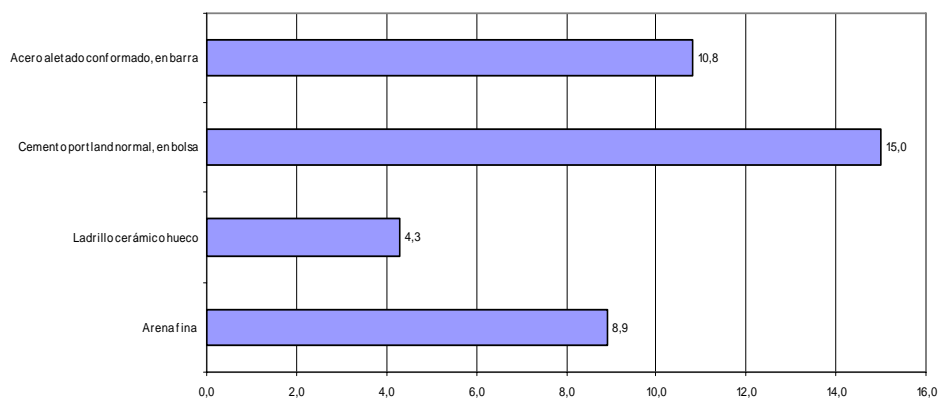
Octubre 2008* - Octubre 2007	%
Ascensores	3,8
Maderas en bruto y madera para techos y pisos	6,4
Ladrillos y otros productos cerámicos	6,8
Electrobombas	7,0
Aparat. de cont. eléct. (tableros, interruptores y tomas)	10,2
Cables y conductores de media y baja tensión	11,6
Muebles de madera para cocina	12,3
Productos de cobre, plomo y estaño	12,9

Variación porcentual de algunos insumos representativos

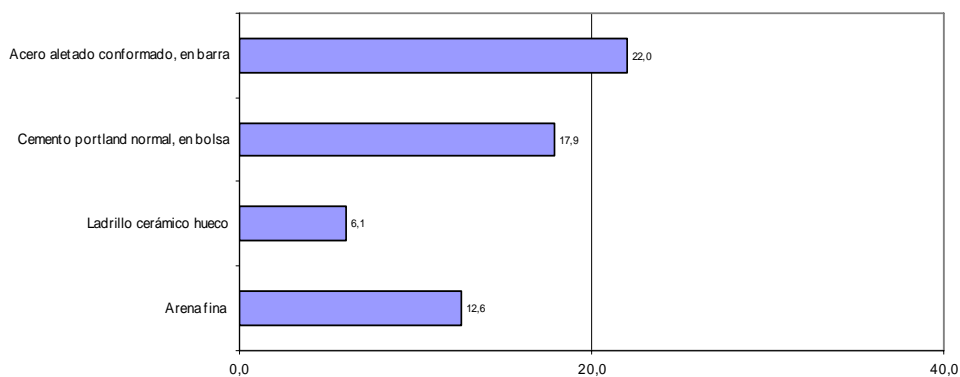
Período Octubre 2008* - Setiembre 2008*



Período Octubre 2008* - Diciembre 2007



Período Octubre 2008* - Octubre 2007



8. Nivel general y capítulos. Índice, variación porcentual mensual y variación porcentual acumulada (% acum.) respecto a diciembre del año anterior

Período	Nivel general	%	% acum.	Materiales	%	% acum.	Mano de obra	%	% acum.	Gastos generales	%	% acum.
2001												
Diciembre	95,0	-0,2	-0,5	96,5	-0,4	-1,8	93,2	-0,1	1,0	96,7	-	-0,8
2002												
Diciembre	134,2	0,2	41,3	167,9	0,2	74,0	102,8	0,4	10,3	121,1	0,1	25,2
2003												
Diciembre	147,7	1,3	10,1	174,4	1,1	3,9	123,2	1,8	19,8	134,8	0,7	11,3
2004												
Diciembre	165,0	0,5	11,7	200,2	0,7	14,8	132,8	0,2	7,8	147,3	1,0	9,3
2005												
Diciembre	199,6	1,0	21,0	221,1	1,0	10,4	182,4	1,1	37,3	175,0	0,9	18,8
2006												
Enero	201,4	0,9	0,9	223,6	1,1	1,1	183,7	0,7	0,7	175,7	0,4	0,4
Febrero	203,9	1,2	2,2	226,3	1,2	2,4	186,1	1,3	2,0	177,4	1,0	1,4
Marzo	206,7	1,4	3,6	229,5	1,4	3,8	188,7	1,4	3,5	179,7	1,3	2,7
Abril	208,9	1,1	4,7	233,2	1,6	5,5	189,8	0,6	4,1	179,7	-	2,7
Mayo	219,1	4,9	9,8	241,6	3,6	9,3	202,8	6,8	11,2	184,7	2,8	5,5
Junio	223,9	2,2	12,2	244,0	1,0	10,4	210,1	3,6	15,2	189,2	2,4	8,1
Julio	223,9	-	12,2	246,3	0,9	11,4	207,7	-1,1	13,9	188,6	-0,3	7,8
Agosto	225,9	0,9	13,2	248,0	0,7	12,2	210,2	1,2	15,2	190,3	0,9	8,7
Setiembre	231,2	2,3	15,8	249,3	0,5	12,8	220,0	4,7	20,6	193,4	1,6	10,5
Octubre	232,7	0,6	16,6	251,7	1,0	13,8	220,6	0,3	20,9	194,2	0,4	11,0
Noviembre	234,8	0,9	17,6	253,4	0,7	14,6	223,2	1,2	22,4	195,5	0,7	11,7
Diciembre	235,6	0,3	18,0	254,0	0,2	14,9	224,2	0,4	22,9	196,8	0,7	12,5
2007												
Enero	242,6	3,0	3,0	257,7	1,5	1,5	235,4	5,0	5,0	198,9	1,1	1,1
Febrero	244,0	0,6	3,6	259,3	0,6	2,1	235,3	-	5,0	207,5	4,3	5,4
Marzo	246,0	0,8	4,4	263,4	1,6	3,7	235,2	-	4,9	209,7	1,1	6,6
Abril	249,0	1,2	5,7	268,3	1,9	5,6	236,3	0,5	5,4	211,3	0,8	7,4
Mayo	259,8	4,3	10,3	273,3	1,9	7,6	254,0	7,5	13,3	217,5	2,9	10,5
Junio	263,7	1,5	11,9	278,9	2,0	9,8	255,8	0,7	14,1	223,3	2,7	13,5
Julio	271,3	2,9	15,2	284,8	2,1	12,1	265,8	3,9	18,6	227,9	2,1	15,8
Agosto	274,3	1,1	16,4	289,3	1,6	13,9	267,4	0,6	19,3	229,2	0,6	16,5
Setiembre	274,1	-0,1	16,3	293,8	1,6	15,7	262,4	-1,9	17,0	229,5	0,1	16,6
Octubre	282,4	3,0	19,9	298,2	1,5	17,4	274,8	4,7	22,6	237,4	3,4	20,6
Noviembre	285,8	1,2	21,3	302,2	1,3	19,0	278,1	1,2	24,0	238,1	0,3	21,0
Diciembre	286,1	0,1	21,4	306,2	1,3	20,6	275,0	-1,1	22,7	235,9	-0,9	19,9
2008												
Enero	288,4	0,8	0,8	309,6	1,1	1,1	275,6	0,2	0,2	242,5	2,8	2,8
Febrero	289,9	0,5	1,3	312,1	0,8	1,9	275,8	0,1	0,3	244,8	0,9	3,8
Marzo	291,5	0,6	1,9	314,9	0,9	2,8	276,1	0,1	0,4	246,7	0,8	4,6
Abril	303,3	4,0	6,0	320,6	1,8	4,7	294,5	6,7	7,1	256,0	3,8	8,5
Mayo*	310,6	2,4	8,6	325,5	1,5	6,3	304,7	3,5	10,8	261,1	2,0	10,7
Junio*	310,7	-	8,6	330,4	1,5	7,9	300,1	-1,5	9,1	261,1	-	10,7
Julio*	320,9	3,3	12,2	334,1	1,1	9,1	316,0	5,3	14,9	274,7	5,2	16,4
Agosto*	320,6	-0,1	12,1	337,3	1,0	10,2	312,2	-1,2	13,5	275,6	0,3	16,8
Setiembre*	325,4	1,5	13,7	339,4	0,6	10,8	319,7	2,4	16,3	279,5	1,4	18,5
Octubre*	325,9	0,2	13,9	340,3	0,3	11,1	319,7	-	16,3	280,0	0,2	18,7

Síntesis metodológica

El Índice del Costo de la Construcción en el Gran Buenos Aires (ICC), base 1993=100, mide las variaciones mensuales que experimenta el costo de la construcción privada de edificios destinados a vivienda, en la Ciudad de Buenos Aires y 24 partidos del conurbano bonaerense.

En el cálculo del costo no se incluye el valor de compra del terreno, los derechos de construcción, los honorarios profesionales (por proyecto, dirección y representación técnica), los gastos de administración, el impuesto al valor agregado (IVA) ni los gastos financieros. Tampoco se considera el beneficio de la empresa constructora.

El índice cuenta con seis modelos de construcción (cuatro multifamiliares y dos unifamiliares) con distintos detalles de terminación. Para la selección de los mismos se efectuó un estudio de los permisos de obra presentados entre los años 1988 y 1992 en la Ciudad de Buenos Aires y en partidos del conurbano bonaerense. Para determinar el peso de cada modelo en la región se utilizó información extraída de los permisos de obra presentados en el período 1992-1994.

La información referida a materiales y equipos, subcontratos y servicios corresponde al día 15 de cada mes.

La información sobre el costo de la mano de obra directa (oficial especializado, oficial, medio oficial y ayudante) corresponde a la primera quincena; la de los capataces y serenos, al mes de referencia. Por otra parte, los precios de los materiales se cotizan "puestos sobre camión en obra".

El índice se calcula utilizando una fórmula con ponderaciones fijas del tipo Laspeyres. El año base de los precios es 1993.

El Nivel general se calcula como una media ponderada de los índices de cada elemento perteneciente al conjunto. Las ponderaciones son fijas y corresponden a la proporción del costo de cada elemento en el costo total calculado para el período base. De igual modo se calcula el índice de cualquier conjunto de elementos.

Los índices se calculan mediante dos procedimientos diferentes según el elemento de que se trate: encadenando relativos de promedios entre períodos sucesivos o relacionando el precio del mes de referencia con el promedio anual del año base.

La estructura del índice tiene dos agrupaciones alternativas que responden a distintos intereses analíticos.

Para más información consultar la metodología.

Estructura de ponderaciones por capítulo

Nivel general	100,0
Materiales	46,0
Mano de obra	45,6
Gastos generales	8,4

Estructura de ponderaciones por ítem de obra

Nivel general	100,0
Movimiento de tierra	1,6
Estructura	14,1
Albañilería	34,7
Yesería	2,4
Instalación sanitaria y contra incendio	9,7
Instalación de gas	3,4
Instalación eléctrica	4,7
Carpintería metálica y herrería	2,0
Carpintería de madera	8,0
Ascensores	4,3
Vidrios	0,6
Pintura	8,4
Otros trabajos y gastos	6,1

Nota: La metodología del Índice del Costo de la Construcción en el Gran Buenos Aires (ICC), se puede ver en INTERNET: <http://www.indec.mecon.gov.ar>.