



Buenos Aires, 21 de agosto de 2003

ENCUESTA PERMANENTE DE HOGARES Indicadores socioeconómicos para los 31 aglomerados urbanos MAYO 2003

La Encuesta Permanente de Hogares presenta habitualmente sus primeros resultados a través de Informes de Prensa, después de cada relevamiento.

Con carácter complementario a dichos resultados se brinda un conjunto de indicadores correspondientes a cada uno de los 31 aglomerados relevados¹, al conjunto de ellos y a las 6 regiones estadísticas determinadas por el agregado de los aglomerados que las forman.

La EPH se basa en una muestra probabilística, que comprende 27.400 viviendas en áreas urbanas de todo el país. En esta oportunidad, se ajustaron los diseños muestrales de todos los aglomerados, reduciendo el tamaño de las muestras a 2.300 en el Gran Buenos Aires y 600 en cada uno de los aglomerados del interior respectivamente.

Esta reducción no se realizó en los 3 aglomerados incorporados en la onda de octubre de 2002. El tamaño final de la muestra resultó así de 20.600 viviendas.

A continuación, se presentan las principales tasas del mercado laboral correspondientes a la onda de mayo de 2003² conjuntamente con las de las regiones estadísticas

Tasas de	Total 31 Aglomerados Urbanos ³	Total de 30 Aglomerados del Interior ³ (sin GBA)	Regiones Estadísticas					
			Gran Buenos Aires (GBA)	Noroeste (NOA)	Nordeste (NEA)	Cuyo	Pampeana ³	Patagónica
Actividad	42,7	39,8	45,4	37,6	34,6	38,4	42,1	41,9
Empleo	36,1	34,0	37,9	32,1	31,2	34,1	35,1	36,7
Desocupación	15,6	14,5	16,5	14,8	9,9	11,2	16,6	12,4
Subocupación Demandante	13,5	11,6	14,9	14,1	12,8	14,0	10,2	9,7
Subocupación no demandante	5,4	5,9	5,0	5,9	6,1	6,1	6,1	3,8

La información que se presenta en las próximas páginas se refiere a dos grupos de indicadores:

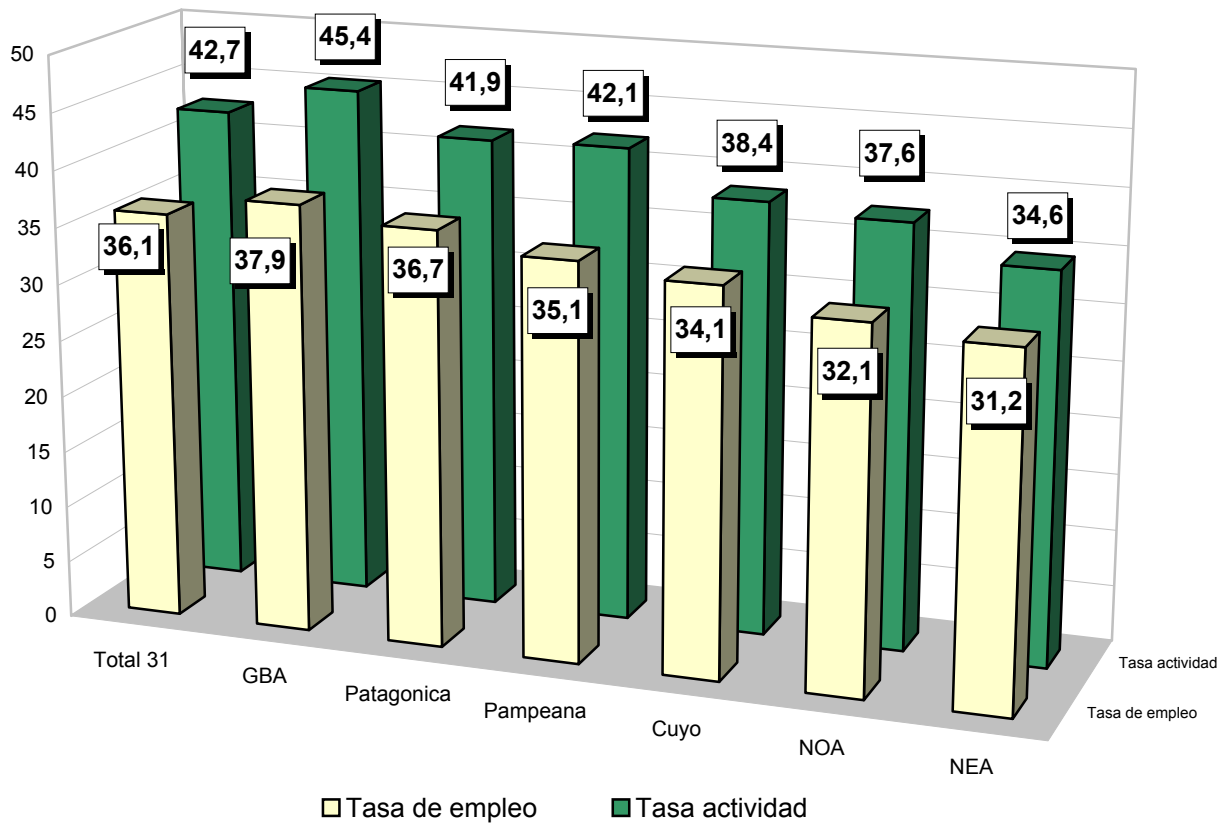
- **Demográficos Básicos** para la población total que permiten la caracterización sociodemográfica de los hogares y las personas tales como sexo, edad, jefatura por sexo y edad, tamaño del hogar, presencia de menores y mayores, uniones tempranas, mujeres amas de casa, etc.
- **Socioeconómicos** para la población de 14 años y más que caracterizan la situación laboral de la población a través de indicadores básicos del mercado de trabajo tales como tasas generales y específicas de actividad, empleo, desempleo, etc. y de distribuciones de los principales atributos de la Población Económicamente Activa (PEA) y de la Población Ocupada (Nivel Educativo, Condición de Migración, Categoría Ocupacional, etc.)

¹ No se incluye el dominio Alto Valle del Río Negro por tratarse de un mercado de trabajo de tipo urbano-rural.

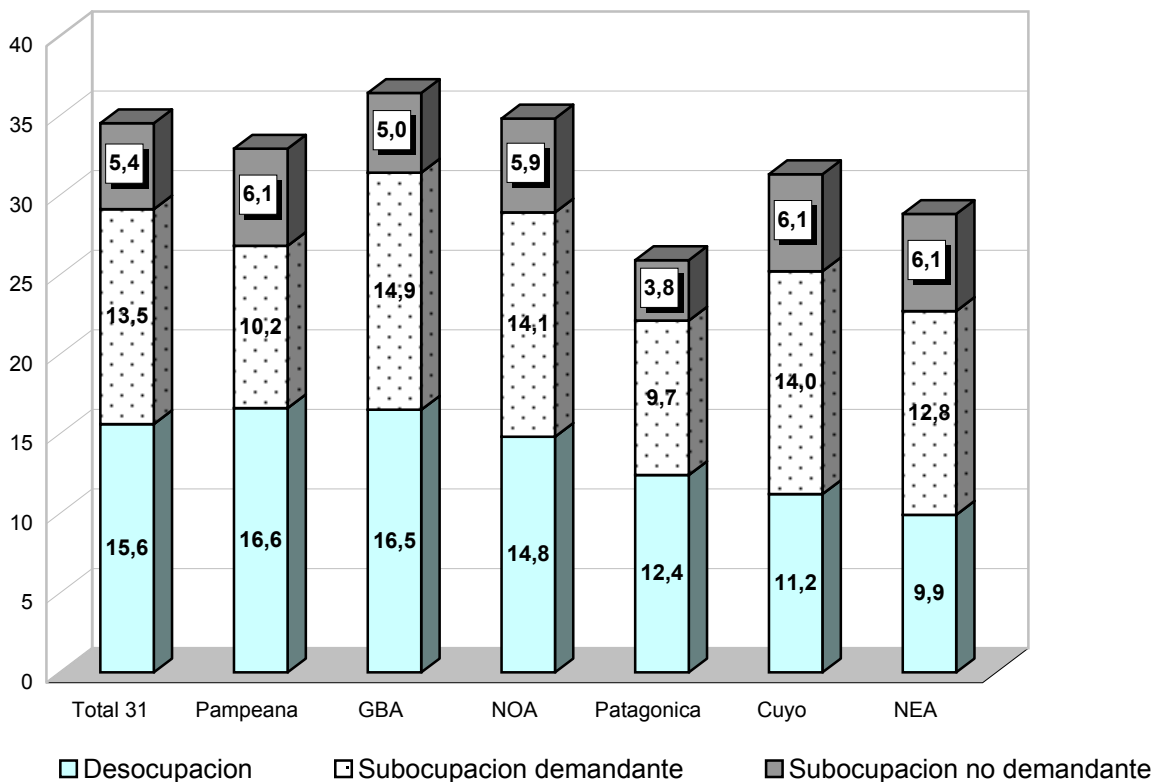
² Si se observan cambios respecto a cifras anteriores se debe a que actualmente se cuenta con datos finales.

³ Los resultados de Mayo 2003 no incluyen el aglomerado Gran Santa Fe, cuyo relevamiento se postergó debido a las inundaciones.

1-Tasas de actividad y empleo por regiones



2-Tasas de desocupacion y subocupacion por regiones



Cuadro 1. - Total 31 aglomerados urbanos

Cuadro 1.1. Indicadores demográficos de la población total en el total de 31 aglomerados urbanos, regiones y agrupamientos por tamaño

Indicador	Total 31		Regiones estadísticas					Aglomerados		
	aglomerados urbanos ¹	aglomerados del interior ¹ (sin GBA)	Gran Buenos Aires (GBA)	Nordeste (NEA)	Noroeste (NOA)	Cuyo	Pampeana ¹	Patagónica	Aglomerados	
									de 500.000 y más habitantes	de menos de 500.000 habitantes ¹
Población total por sexo	100,0	100,0	100,0	100,0	100,0	100,0	100,0	100,0	100,0	100,0
Mujeres	52,5	52,3	52,6	52,9	52,3	52,6	52,3	51,6	52,5	52,4
Varones	47,5	47,7	47,4	47,1	47,7	47,4	47,7	48,4	47,5	47,6
Población total por edad	100,0	100,0	100,0	100,0	100,0	100,0	100,0	100,0	100,0	100,0
hasta 9 años	16,7	18,1	15,4	21,1	19,9	18,8	16,3	18,7	15,9	19,4
10 a 19 años	18,5	18,9	18,1	21,9	20,2	17,8	17,7	20,7	18,0	20,1
20 a 29 años	16,5	17,5	15,7	17,1	18,6	17,2	17,3	16,2	16,4	16,9
30 a 39 años	12,6	12,5	12,7	12,5	11,6	12,4	12,6	13,9	12,6	12,7
40 a 49 años	12,1	11,4	12,7	10,5	11,0	11,0	11,5	13,5	12,3	11,4
50 a 59 años	9,6	9,5	9,7	7,7	8,8	9,8	10,2	8,5	9,8	8,8
60 a 69 años	6,8	6,1	7,5	5,0	5,1	6,0	7,0	4,5	7,2	5,6
70 años y más	7,1	6,1	8,1	4,2	4,7	6,9	7,2	3,9	7,8	5,0
Ns/Nr	--	--	--	--	--	--	0,1	--	--	--
Total de jefes por sexo	100,0	100,0	100,0	100,0	100,0	100,0	100,0	100,0	100,0	100,0
Mujeres	30,1	30,2	30,0	31,2	31,4	28,2	30,3	28,2	30,0	30,3
Varones	69,9	69,8	70,0	68,8	68,6	71,8	69,7	71,8	70,0	69,7
Total de jefes por edad	100,0	100,0	100,0	100,0	100,0	100,0	100,0	100,0	100,0	100,0
hasta 49 años	50,8	53,0	48,8	58,7	53,9	50,5	50,8	62,0	49,4	55,7
50 años y más	49,2	46,9	51,2	41,3	46,1	49,5	49,0	38,0	50,5	44,3
Ns/Nr	--	0,1	--	--	--	--	0,1	--	--	--
Total de jefas mujeres por edad	100,0	100,0	100,0	100,0	100,0	100,0	100,0	100,0	100,0	100,0
Hasta 49 años	40,7	44,3	37,6	53,6	47,6	39,3	40,9	54,9	38,6	48,5
50 años y más	59,2	55,6	62,4	46,4	52,4	60,7	59,0	45,1	61,3	51,5
Ns/Nr	--	0,1	--	--	--	--	0,1	--	--	--
Tamaño del hogar	100,0	100,0	100,0	100,0	100,0	100,0	100,0	100,0	100,0	100,0
Unipersonal	15,4	14,5	16,2	11,8	11,3	11,1	17,3	13,3	16,1	13,1
2 a 4 personas	60,6	57,8	63,0	53,2	50,0	60,1	60,2	61,1	61,8	56,2
5 personas y más	24,0	27,7	20,8	35,0	38,7	28,8	22,5	25,6	22,2	30,7
Promedio de personas por hogar	3,4	3,6	3,3	4,0	4,2	3,7	3,3	3,5	3,3	3,7
Promedio de menores de 14 años por hogar	0,8	0,9	0,8	1,2	1,2	1,0	0,8	0,9	0,8	1,0
Promedio de mayores de 64 años por hogar	0,4	0,3	0,4	0,3	0,3	0,4	0,4	0,2	0,4	0,3
Porcentaje de mujeres entre 14 y 20 años, unidas o casadas	0,9	1,1	0,7	1,6	1,0	1,3	0,8	1,3	0,8	1,2
Porcentaje de mujeres de 14 años y más, amas de casa	26,0	26,2	25,8	26,5	24,9	30,6	25,5	26,5	26,2	25,4

¹ Los resultados de Mayo 2003 no incluyen el aglomerado Gran Santa Fe, cuyo relevamiento se postergó debido a las inundaciones.

Cuadro 1.2. Indicadores socioeconómicos de la población de 14 años y más en el total de 31 aglomerados urbanos, regiones y agrupamientos por tamaño

Indicador	Total 31		Regiones estadísticas					Aglomerados de 500.000 y más habitantes		Aglomerados de menos de 500.000 habitantes ¹	
	aglomerados urbanos ¹	Total 30 aglomerados del interior ¹ (sin GBA)	Gran Buenos Aires (GBA)	Noroeste (NOA)	Nordeste (NEA)	Cuyo	Pampeana ¹	Patagónica	de 500.000 y más habitantes	de menos de 500.000 habitantes ¹	
Tasas Generales											
Tasa de actividad	56,4	53,6	58,8	52,3	49,4	52,3	54,9	57,5	57,2	53,3	
Tasa de empleo	47,6	45,8	49,1	44,5	44,5	46,5	45,8	50,4	48,0	46,1	
Tasa de desocupación	15,6	14,5	16,5	14,8	9,9	11,2	16,6	12,4	16,1	13,5	
Tasa de subocupación horaria	18,9	17,6	19,9	20,0	19,0	20,0	16,3	13,5	19,2	17,7	
Tasa de sobreocupación horaria	29,6	30,6	28,8	28,7	30,6	34,3	30,1	32,5	29,5	30,1	
Tasa de demandantes de empleo	42,9	38,3	46,6	41,7	36,2	39,5	38,0	33,0	44,3	37,8	
Tasas específicas											
Tasa de actividad de mujeres	44,8	41,9	47,3	41,8	39,0	38,2	43,3	44,6	45,5	42,2	
Tasa de actividad de varones	69,8	67,1	72,2	64,3	61,6	68,8	68,3	71,6	70,9	66,0	
Tasa de actividad de jefes	71,5	69,7	72,9	68,1	68,4	70,6	68,9	78,7	71,6	71,0	
Tasa de actividad de mujeres hasta 29 años	41,8	36,1	47,7	35,8	28,9	33,1	39,3	34,8	44,1	34,7	
Tasa de actividad de mujeres de 30 a 64 años	58,7	56,8	60,2	55,2	55,2	51,7	59,0	58,7	59,2	56,8	
Tasa de actividad de varones hasta 29 años	55,7	52,1	59,3	49,9	43,1	54,7	54,4	52,7	57,8	49,1	
Tasa de actividad de varones de 30 a 64 años	90,7	88,7	92,4	86,5	85,5	87,9	89,9	92,2	91,4	88,3	
Tasa de desocupación de jefes	11,1	9,9	12,1	7,5	6,1	7,5	12,6	6,7	11,9	8,2	
Nivel Educativo de la PEA											
Primaria Incompleta	100,0	100,0	100,0	100,0	100,0	100,0	100,0	100,0	100,0	100,0	
Primaria Completa	6,5	7,1	6,1	6,1	10,3	6,4	6,9	7,6	6,2	7,8	
Secundaria Incompleta	22,3	22,7	22,0	23,3	23,0	24,1	22,5	20,5	22,2	22,7	
Secundaria Completa	19,6	19,8	19,4	20,6	18,9	20,9	18,8	23,4	19,3	20,6	
Superior y Universitaria Incompleta	21,4	21,6	21,2	21,7	22,3	21,8	21,4	21,9	21,2	22,1	
Superior y Universitaria Completa	13,8	12,6	14,8	13,2	10,3	11,9	13,2	12,1	14,4	11,7	
Sin Instrucción	15,7	15,3	16,0	14,6	13,6	14,6	16,3	13,9	16,0	14,3	
Ns/Nr	0,6	0,7	0,5	0,6	1,5	0,4	0,8	0,6	0,6	0,8	
	--	0,1	--	--	--	--	0,1	--	--	--	
Condición de migración de la PEA											
Migrantes de más de 5 años	100,0	100,0	100,0	100,0	100,0	100,0	100,0	100,0	100,0	100,0	
Migrantes de los últimos 5 años	31,2	33,5	29,3	31,6	36,6	30,7	31,0	53,5	29,4	37,9	
No Migrantes	4,4	5,1	3,8	5,1	6,3	5,0	4,2	8,9	3,8	6,8	
Ns/Nr condición de migración y/o años	60,9	56,7	64,4	59,6	52,8	59,8	59,7	31,5	63,8	50,2	
	3,5	4,7	2,5	3,8	4,2	4,5	5,0	6,0	3,1	5,2	

¹ Los resultados de Mayo 2003 no incluyen el aglomerado Gran Santa Fe, cuyo relevamiento se postergó debido a las inundaciones.

Cuadro 1.2. (continuación)

Indicador	Regiones estadísticas					Aglomerados de 500.000 y más habitantes		Aglomerados de menos de 500.000 habitantes ¹	
	Total 31 aglomerados urbanos ¹	Total 30 aglomerados del interior ¹ (sin GBA)	Cuyo			Patagónica	de 500.000 y más habitantes	de menos de 500.000 habitantes ¹	
			Gran Buenos Aires (GBA)	Noroeste (NOA)	Nordeste (NEA)				
Categoría ocupacional de la población ocupada									
Asalariados	100,0	100,0	100,0	100,0	100,0	100,0	100,0	100,0	
No Asalariados	71,8	72,0	73,9	72,1	71,2	70,0	71,3	73,7	
Ns/Nr	28,2	28,0	26,1	27,9	28,8	30,0	28,7	26,3	
Asalariados sin Jubilación	45,1	45,9	52,0	53,8	45,1	44,4	44,9	45,6	
Rama de actividad de la población ocupada (CIU REV.3)									
Industria	100,0	100,0	100,0	100,0	100,0	100,0	100,0	100,0	
Construcción	12,8	10,9	8,7	6,8	12,3	12,9	13,7	9,2	
Comercio	6,4	6,9	7,4	7,1	6,9	6,4	6,1	7,6	
Servicios Financieros	21,7	22,7	22,2	21,2	24,4	23,7	21,9	21,1	
Servicios Sociales	9,6	7,6	5,9	5,2	7,7	8,9	10,6	5,9	
Servicio Doméstico	32,9	36,1	40,2	44,3	32,7	32,9	31,1	39,6	
Transporte	7,0	6,5	6,8	8,3	6,4	6,1	6,9	7,4	
Otras ramas	7,1	6,0	5,9	4,7	6,4	6,2	7,5	5,6	
Ns/Nr/No bien especificadas	0,4	0,1	--	0,1	--	0,2	0,5	--	
Calificación de la tarea de la población ocupada (CNO'91)									
Profesional	100,0	100,0	100,0	100,0	100,0	100,0	100,0	100,0	
Técnica	8,8	7,9	6,6	7,1	8,4	8,4	9,3	7,1	
Operativa	17,5	18,2	17,5	15,7	19,4	18,2	17,4	18,2	
No Calificada	45,3	43,9	41,6	42,6	42,4	45,2	45,9	43,1	
Ns/Nr/No bien especificadas	27,9	30,0	34,4	34,6	29,7	27,9	26,9	31,6	
Promedio del Ingreso Asalariado	0,3	0,1	--	--	--	0,3	0,4	--	
Mediana del Ingreso Asalariado	528,3	453,5	369,0	371,9	431,2	469,1	549,5	458,7	
	400,0	350,0	300,0	270,0	350,0	400,0	400,0	350,0	

¹ Los resultados de Mayo 2003 no incluyen el aglomerado Gran Santa Fe, cuyo relevamiento se postergó debido a las inundaciones.

Cuadro 2. - Gran Buenos Aires (GBA)**Cuadro 2.1. Indicadores demográficos de la población total en la región Gran Buenos Aires**

Indicador	Región Gran Buenos Aires	Ciudad de Buenos Aires	Partidos del conurbano
Población total por sexo	100,0	100,0	100,0
Mujeres	52,6	54,9	51,9
Varones	47,4	45,1	48,1
Población total por edad	100,0	100,0	100,0
hasta 9 años	15,4	11,0	16,9
10 a 19 años	18,1	12,9	19,8
20 a 29 años	15,7	17,6	15,1
30 a 39 años	12,7	13,8	12,3
40 a 49 años	12,7	13,3	12,5
50 a 59 años	9,7	9,3	9,9
60 a 69 años	7,5	10,4	6,6
70 años y más	8,1	11,7	6,9
Ns/Nr	--	--	--
Total de jefes por sexo	100,0	100,0	100,0
Mujeres	30,0	36,0	27,3
Varones	70,0	64,0	72,7
Total de jefes por edad	100,0	100,0	100,0
hasta 49 años	48,8	47,0	49,6
50 años y más	51,2	53,0	50,4
Ns/Nr	--	--	--
Total de jefas mujeres por edad	100,0	100,0	100,0
Hasta 49 años	37,6	39,4	36,6
50 años y más	62,4	60,6	63,4
Ns/Nr	--	--	--
Tamaño del hogar	100,0	100,0	100,0
Unipersonal	16,2	24,3	12,7
2 a 4 personas	63,0	66,7	61,4
5 personas y más	20,8	9,0	26,0
Promedio de personas por hogar	3,3	2,6	3,6
Promedio de menores de 14 años por hogar	0,8	0,4	0,9
Promedio de mayores de 64 años por hogar	0,4	0,5	0,3
Porcentaje de mujeres entre 14 y 20 años, unidas o casadas	0,7	0,6	0,8
Porcentaje de mujeres de 14 años y más, amas de casa	25,8	20,3	27,9

Cuadro 2.2 Indicadores socioeconómicos de la población de 14 años y más en la región Gran Buenos Aires

Indicador	Region Gran Buenos Aires	Ciudad de Buenos Aires	Partidos del conurbano
Tasas Generales			
Tasa de actividad	58,8	60,8	58,1
Tasa de empleo	49,1	53,8	47,4
Tasa de desocupación	16,5	11,4	18,4
Tasa de subocupación horaria	19,9	13,2	22,5
Tasa de sobreocupación horaria	28,8	31,4	27,9
Tasa de demandantes de empleo	46,6	35,7	50,8
Tasas específicas			
Tasa de actividad de mujeres	47,3	50,4	46,1
Tasa de actividad de varones	72,2	73,9	71,6
Tasa de actividad de jefes	72,9	71,4	73,6
Tasa de actividad de mujeres hasta 29 años	47,7	52,5	46,2
Tasa de actividad de mujeres de 30 a 64 años	60,2	69,5	56,9
Tasa de actividad de varones hasta 29 años	59,3	62,1	58,4
Tasa de actividad de varones de 30 a 64 años	92,4	95,0	91,7
Tasa de desocupación de jefes	12,1	9,4	13,2
Nivel Educativo de la PEA			
Primaria Incompleta	6,1	2,3	7,5
Primaria Completa	22,0	11,8	25,9
Secundaria Incompleta	19,4	13,4	21,6
Secundaria Completa	21,2	18,9	22,1
Superior y Universitaria Incompleta	14,8	22,9	11,8
Superior y Universitaria Completa	16,0	30,5	10,5
Sin Instrucción	0,5	0,2	0,6
Ns/Nr	--	--	--
Condición de migración de la PEA			
Migrantes de más de 5 años	29,3	25,9	30,5
Migrantes de los últimos 5 años	3,8	7,3	2,5
No Migrantes	64,4	63,2	64,8
Ns/Nr condición de migración y/o años	2,5	3,7	2,1
Categoría ocupacional de la población ocupada			
Asalariados	71,7	74,7	70,4
No Asalariados	28,3	25,3	29,6
Ns/Nr	--	--	--
Asalariados sin Jubilación			
	44,4	32,6	49,5
Rama de actividad de la población ocupada (CIU REV.3)			
Industria	14,3	9,7	16,2
Construcción	6,0	1,9	7,7
Comercio	20,9	18,4	21,9
Servicios Financieros	11,2	20,6	7,3
Servicios Sociales	30,3	35,3	28,2
Servicio Doméstico	7,3	6,3	7,7
Transporte	8,0	5,9	8,9
Otras ramas	0,7	0,9	0,6
Ns/Nr/No bien especificadas	--	--	--
Calificación de la tarea de la población ocupada (CNO'91)			
Profesional	9,7	19,9	5,5
Técnica	17,0	24,1	14,1
Operativa	46,5	35,1	51,2
No Calificada	26,2	20,2	28,6
Ns/Nr/No bien especificadas	0,5	0,5	0,5
Promedio del Ingreso Asalariado			
	594,4	864,3	484,0
Mediana del Ingreso Asalariado			
	450,0	600,0	400,0

Cuadro 3.- Noroeste (NOA)

Cuadro 3.1. Indicadores demográficos de la población total en la región NOA

Indicador	Región NOA	Gran Catamarca	G. Tucumán- Tafí Viejo	Jujuy - Palpalá	La Rioja	Salta	Sgo del Estero - La Banda
Población total por sexo	100,0	100,0	100,0	100,0	100,0	100,0	100,0
Mujeres	52,3	52,9	51,5	51,9	50,6	53,7	52,8
Varones	47,7	47,1	48,5	48,1	49,4	46,3	47,2
Población total por edad	100,0	100,0	100,0	100,0	100,0	100,0	100,0
hasta 9 años	19,9	21,0	21,0	18,5	20,2	18,6	19,5
10 a 19 años	20,2	19,0	19,3	21,4	22,0	21,4	19,0
20 a 29 años	18,6	19,8	19,9	17,7	19,0	16,8	18,4
30 a 39 años	11,6	12,3	10,6	12,6	13,0	11,2	12,7
40 a 49 años	11,0	11,6	11,0	11,1	11,5	10,6	11,2
50 a 59 años	8,8	7,5	9,0	9,2	6,6	9,4	8,5
60 a 69 años	5,1	4,3	4,3	6,0	4,7	6,1	5,6
70 años y más	4,7	4,4	4,8	3,7	3,0	5,7	5,0
Ns/Nr	--	0,2	--	--	--	--	--
Total de jefes por sexo	100,0	100,0	100,0	100,0	100,0	100,0	100,0
Mujeres	31,4	28,2	28,6	37,2	29,7	35,7	29,1
Varones	68,6	71,8	71,4	62,8	70,3	64,3	70,9
Total de jefes por edad	100,0	100,0	100,0	100,0	100,0	100,0	100,0
hasta 49 años	53,9	59,1	52,6	54,6	65,5	49,8	54,4
50 años y más	46,1	40,9	47,4	45,4	34,5	50,2	45,6
Ns/Nr	--	--	--	--	--	--	--
Total de jefas mujeres por edad	100,0	100,0	100,0	100,0	100,0	100,0	100,0
Hasta 49 años	47,6	50,2	43,6	55,6	57,8	48,5	40,6
50 años y más	52,4	49,8	56,4	44,4	42,2	51,5	59,4
Ns/Nr	--	--	--	--	--	--	--
Tamaño del hogar	100,0	100,0	100,0	100,0	100,0	100,0	100,0
Unipersonal	11,3	9,3	12,0	9,4	9,5	12,0	11,9
2 a 4 personas	50,0	46,9	48,5	53,8	53,3	48,5	52,5
5 personas y más	38,7	43,8	39,5	36,8	37,2	39,5	35,5
Promedio de personas por hogar	4,2	4,3	4,2	4,0	4,2	4,2	4,0
Promedio de menores de 14 años por hogar	1,2	1,2	1,2	1,1	1,2	1,1	1,1
Promedio de mayores de 64 años por hogar	0,3	0,3	0,3	0,3	0,2	0,4	0,3
Porcentaje de mujeres entre 14 y 20 años, unidas o casadas	1,0	1,4	1,2	0,8	1,4	1,2	0,5
Porcentaje de mujeres de 14 años y más, amas de casa	24,9	14,8	31,3	20,3	17,8	23,6	23,8

Cuadro 3.2. Indicadores socioeconómicos de la población de 14 años y más en la región NOA

Indicador	Región NOA	Gran Catamarca	G. Tucumán- Tafí Viejo	Jujuy - Palpalá	La Rioja	Salta	Sgo. del Estero - La Banda
Tasas Generales							
Tasa de actividad	52,3	58,4	49,3	55,9	57,0	52,3	50,8
Tasa de empleo	44,5	49,0	43,3	44,5	49,0	43,8	44,3
Tasa de desocupación	14,8	16,2	12,1	20,5	13,9	16,1	12,9
Tasa de subocupación horaria	20,0	27,7	21,0	20,6	19,0	22,0	9,9
Tasa de sobreocupación horaria	28,7	27,6	32,9	24,7	22,3	27,2	29,2
Tasa de demandantes de empleo	41,7	52,2	44,5	47,9	35,9	41,3	26,2
Tasas específicas							
Tasa de actividad de mujeres	41,8	49,2	35,6	49,0	47,9	43,3	41,5
Tasa de actividad de varones	64,3	68,9	64,8	63,8	66,3	63,1	61,7
Tasa de actividad de jefes	68,1	70,8	66,2	70,8	76,7	67,2	66,4
Tasa de actividad de mujeres hasta 29 años	35,8	41,4	29,3	44,9	36,8	37,7	37,5
Tasa de actividad de mujeres de 30 a 64 años	55,2	66,1	47,8	60,2	63,9	58,3	53,5
Tasa de actividad de varones hasta 29 años	49,9	62,0	50,4	47,8	51,6	47,8	46,7
Tasa de actividad de varones de 30 a 64 años	86,5	83,6	87,1	86,3	86,5	88,7	83,6
Tasa de desocupación de jefes	7,5	6,9	5,9	10,7	6,9	9,1	6,3
Nivel Educativo de la PEA							
Primaria Incompleta	6,1	7,1	7,3	5,7	5,9	4,8	5,5
Primaria Completa	23,3	18,1	28,5	20,5	24,3	16,1	27,7
Secundaria Incompleta	20,6	23,7	17,4	22,8	21,7	25,1	16,3
Secundaria Completa	21,7	24,1	19,1	21,4	21,9	22,7	24,7
Superior y Universitaria Incompleta	13,2	15,7	11,6	12,4	13,3	17,5	9,1
Superior y Universitaria Completa	14,6	11,0	15,2	16,4	12,3	13,8	15,7
Sin Instrucción	0,6	0,3	0,9	0,8	0,6	0,1	1,0
Ns/Nr	--	--	--	--	--	--	--
Condición de migración de la PEA							
Migrantes de más de 5 años	31,6	29,1	23,7	40,6	43,7	40,9	22,0
Migrantes de los últimos 5 años	5,1	7,3	2,2	6,2	9,6	6,1	5,3
No Migrantes	59,6	58,9	72,2	48,1	40,9	47,6	70,2
Ns/Nr condición de migración y/o años	3,8	4,7	2,0	5,1	5,8	5,4	2,5
Categoría ocupacional de la población ocupada							
Asalariados	73,9	77,1	75,6	72,7	81,4	68,7	73,7
No Asalariados	26,1	22,9	24,4	27,3	18,6	31,3	26,3
Ns/Nr	--	--	--	--	--	--	--
Asalariados sin Jubilación							
	52,0	46,7	54,5	52,6	47,0	52,1	51,0
Rama de actividad de la población ocupada (CIIU REV.3)							
Industria	8,7	7,7	8,1	7,9	11,7	10,4	7,6
Construcción	7,4	10,4	5,7	10,3	7,8	7,3	7,3
Comercio	22,2	22,9	25,4	15,9	16,6	24,4	19,4
Servicios Financieros	5,9	5,1	6,2	4,6	3,9	7,9	4,8
Servicios Sociales	40,2	40,7	38,0	47,6	48,0	33,4	45,1
Servicio Doméstico	6,8	5,0	5,0	8,2	5,9	8,6	8,6
Transporte	5,9	3,6	7,6	3,4	4,8	6,6	5,2
Otras ramas	--	--	--	--	--	--	--
Ns/Nr/No bien especificadas	--	--	--	--	--	--	--
Calificación de la tarea de la población ocupada (CNO'91)							
Profesional	6,6	5,6	7,8	7,6	5,5	5,1	6,2
Técnica	17,5	16,0	15,8	16,8	19,6	19,4	18,8
Operativa	41,6	50,6	41,5	41,8	42,2	40,9	36,9
No Calificada	34,4	27,8	34,9	33,7	32,5	34,6	38,1
Ns/Nr/No bien especificadas	--	--	--	--	0,1	--	--
Promedio del Ingreso Asalariado	369,0	378,6	374,8	344,9	383,2	365,8	368,9
Mediana del Ingreso Asalariado	300,0	300,0	300,0	260,0	350,0	300,0	300,0

Cuadro 4.- Nordeste (NEA)

Cuadro 4.1. Indicadores demográficos de la población total en la región NEA

Indicador	Región NEA	Corrientes	Formosa	Gran Resistencia	Posadas
Población total por sexo	100,0	100,0	100,0	100,0	100,0
Mujeres	52,9	52,3	51,6	53,0	54,3
Varones	47,1	47,7	48,4	47,0	45,7
Población total por edad	100,0	100,0	100,0	100,0	100,0
hasta 9 años	21,1	18,0	24,2	20,9	23,0
10 a 19 años	21,9	22,1	21,3	21,8	22,3
20 a 29 años	17,1	19,0	14,8	17,9	15,4
30 a 39 años	12,5	13,4	12,9	11,5	12,6
40 a 49 años	10,5	10,0	10,0	11,0	10,8
50 a 59 años	7,7	7,7	8,1	8,1	6,8
60 a 69 años	5,0	5,1	5,5	4,8	4,6
70 años y más	4,2	4,7	3,2	4,0	4,5
Ns/Nr	--	--	--	--	--
Total de jefes por sexo	100,0	100,0	100,0	100,0	100,0
Mujeres	31,2	32,4	29,6	31,1	31,1
Varones	68,8	67,6	70,4	68,9	68,9
Total de jefes por edad	100,0	100,0	100,0	100,0	100,0
hasta 49 años	58,7	58,1	58,3	57,1	61,8
50 años y más	41,3	41,9	41,7	42,9	38,2
Ns/Nr	--	--	--	--	--
Total de jefas mujeres por edad	100,0	100,0	100,0	100,0	100,0
Hasta 49 años	53,6	54,9	54,1	44,1	63,4
50 años y más	46,4	45,1	45,9	55,9	36,6
Ns/Nr	--	--	--	--	--
Tamaño del hogar	100,0	100,0	100,0	100,0	100,0
Unipersonal	11,8	14,1	11,1	11,1	10,6
2 a 4 personas	53,2	49,9	51,5	54,9	56,1
5 personas y más	35,0	36,1	37,5	33,9	33,2
Promedio de personas por hogar	4,0	4,0	4,1	4,0	3,9
Promedio de menores de 14 años por hogar	1,2	1,1	1,4	1,2	1,2
Promedio de mayores de 64 años por hogar	0,3	0,3	0,2	0,3	0,3
Porcentaje de mujeres entre 14 y 20 años, unidas o casadas	1,6	1,6	1,9	1,8	1,2
Porcentaje de mujeres de 14 años y más, amas de casa	26,5	22,2	28,2	27,6	29,5

Cuadro 4.2. Indicadores socioeconómicos de la población de 14 años y más en la región NEA

Indicador	Región NEA	Corrientes	Formosa	Gran Resistencia	Posadas
Tasas Generales					
Tasa de actividad	49,4	50,6	49,5	48,4	49,1
Tasa de empleo	44,5	43,6	45,5	44,2	45,3
Tasa de desocupación	9,9	13,8	7,9	8,6	7,6
Tasa de subocupación horaria	19,0	17,7	13,0	20,4	23,1
Tasa de sobreocupación horaria	30,6	30,4	28,4	31,8	30,9
Tasa de demandantes de empleo	36,2	45,4	25,5	30,6	38,9
Tasas específicas					
Tasa de actividad de mujeres	39,0	42,1	40,2	37,0	37,0
Tasa de actividad de varones	61,6	60,3	59,8	61,9	64,1
Tasa de actividad de jefes	68,4	65,6	70,8	68,9	69,6
Tasa de actividad de mujeres hasta 29 años	28,9	32,7	26,0	28,3	26,5
Tasa de actividad de mujeres de 30 a 64 años	55,2	60,3	56,9	51,9	52,4
Tasa de actividad de varones hasta 29 años	43,1	40,1	41,4	44,1	47,4
Tasa de actividad de varones de 30 a 64 años	85,5	85,8	79,4	87,6	87,3
Tasa de desocupación de jefes	6,1	5,5	4,4	7,5	6,4
Nivel Educativo de la PEA					
Primaria Incompleta	10,3	8,5	10,5	12,3	10,0
Primaria Completa	23,0	20,4	28,3	21,3	25,1
Secundaria Incompleta	18,9	16,9	17,5	21,2	19,5
Secundaria Completa	22,3	25,9	24,5	19,3	20,1
Superior y Universitaria Incompleta	10,3	11,4	5,5	11,0	11,1
Superior y Universitaria Completa	13,6	15,1	12,4	13,7	12,4
Sin Instrucción	1,5	1,8	1,3	1,2	1,7
Ns/Nr	--	--	--	--	0,2
Condición de migración de la PEA					
Migrantes de más de 5 años	36,6	27,2	35,9	37,3	49,0
Migrantes de los últimos 5 años	6,3	6,8	6,2	5,6	6,7
No Migrantes	52,8	61,2	55,0	53,6	39,1
Ns/Nr condición de migración y/o años	4,2	4,8	2,9	3,5	5,2
Categoría ocupacional de la población ocupada					
Asalariados	72,1	69,4	77,9	72,6	70,8
No Asalariados	27,9	30,6	22,1	27,4	29,2
Ns/Nr	--	--	--	--	--
Asalariados sin Jubilación	53,8	58,5	50,5	53,8	50,7
Rama de actividad de la población ocupada (CIU REV.3)					
Industria	6,8	7,8	4,8	6,8	6,8
Construcción	7,1	6,2	8,4	5,8	9,2
Comercio	21,2	20,8	18,9	21,1	23,6
Servicios Financieros	5,2	5,6	0,9	6,3	6,3
Servicios Sociales	44,3	43,8	55,3	44,6	36,7
Servicio Doméstico	8,3	8,5	6,4	7,6	10,4
Transporte	4,7	5,5	2,4	5,4	4,6
Otras ramas	0,1	--	--	0,4	--
Ns/Nr/No bien especificadas	--	--	--	--	--
Calificación de la tarea de la población ocupada (CNO'91)					
Profesional	7,1	8,6	3,9	8,2	6,1
Técnica	15,7	19,0	13,9	15,2	13,3
Operativa	42,6	42,1	49,4	38,6	43,5
No Calificada	34,6	30,2	32,8	37,8	37,1
Ns/Nr/No bien especificadas	--	--	--	0,1	--
Promedio del Ingreso Asalariado	371,9	331,9	396,5	377,8	395,1
Mediana del Ingreso Asalariado	270,0	250,0	300,0	270,0	300,0

Cuadro 5.- Cuyo**Cuadro 5.1.** Indicadores demográficos de la población total en la región Cuyo

Indicador	Región Cuyo	Gran Mendoza	Gran San Juan	San Luis- El Chorrillo
Población total por sexo	100,0	100,0	100,0	100,0
Mujeres	52,6	53,0	50,9	54,1
Varones	47,4	47,0	49,1	45,9
Población total por edad	100,0	100,0	100,0	100,0
hasta 9 años	18,8	18,0	19,9	20,9
10 a 19 años	17,8	17,3	17,8	20,9
20 a 29 años	17,2	17,9	15,2	17,9
30 a 39 años	12,4	12,0	13,5	11,9
40 a 49 años	11,0	10,9	11,1	11,0
50 a 59 años	9,8	10,1	9,9	8,3
60 a 69 años	6,0	6,1	6,6	4,4
70 años y más	6,9	7,6	6,0	4,7
Ns/Nr	--	--	--	--
Total de jefes por sexo	100,0	100,0	100,0	100,0
Mujeres	28,2	28,5	25,4	32,7
Varones	71,8	71,5	74,6	67,3
Total de jefes por edad	100,0	100,0	100,0	100,0
hasta 49 años	50,5	49,9	47,9	59,7
50 años y más	49,5	50,1	52,1	40,3
Ns/Nr	--	--	--	--
Total de jefas mujeres por edad	100,0	100,0	100,0	100,0
Hasta 49 años	39,3	37,7	33,7	57,1
50 años y más	60,7	62,3	66,3	42,9
Ns/Nr	--	--	--	--
Tamaño del hogar	100,0	100,0	100,0	100,0
Unipersonal	11,1	11,2	10,4	12,3
2 a 4 personas	60,1	61,9	56,8	57,2
5 personas y más	28,8	26,9	32,8	30,4
Promedio de personas por hogar	3,7	3,6	3,9	3,7
Promedio de menores de 14 años por hogar	1,0	0,9	1,1	1,1
Promedio de mayores de 64 años por hogar	0,4	0,4	0,4	0,2
Porcentaje de mujeres entre 14 y 20 años, unidas o casadas	1,3	1,4	1,2	0,9
Porcentaje de mujeres de 14 años y más, amas de casa	30,6	33,1	26,3	26,0

Cuadro 5.2. Indicadores socioeconómicos de la población de 14 años y más en la región Cuyo

Indicador	Región Cuyo	Gran Mendoza	Gran San Juan	San Luis-El Chorrillo
Tasas Generales				
Tasa de actividad	52,3	51,4	53,6	54,8
Tasa de empleo	46,5	46,6	46,3	46,2
Tasa de desocupación	11,2	9,3	13,6	15,6
Tasa de subocupación horaria	20,0	19,3	22,2	18,8
Tasa de sobreocupación horaria	34,3	36,4	30,2	32,3
Tasa de demandantes de empleo	39,5	35,4	46,7	45,5
Tasas específicas				
Tasa de actividad de mujeres	38,2	36,2	40,9	44,0
Tasa de actividad de varones	68,8	69,3	67,8	67,8
Tasa de actividad de jefes	70,6	69,7	71,9	72,9
Tasa de actividad de mujeres hasta 29 años	33,1	31,6	33,2	40,1
Tasa de actividad de mujeres de 30 a 64 años	51,7	49,6	55,2	55,4
Tasa de actividad de varones hasta 29 años	54,7	57,3	50,1	51,5
Tasa de actividad de varones de 30 a 64 años	87,9	87,4	88,9	88,1
Tasa de desocupación de jefes	7,5	7,1	7,4	10,3
Nivel Educativo de la PEA				
Primaria Incompleta	100,0	100,0	100,0	100,0
Primaria Completa	6,4	5,1	7,4	11,3
Secundaria Incompleta	24,1	22,4	28,4	22,8
Secundaria Completa	20,9	22,1	19,0	18,3
Superior y Universitaria Incompleta	21,8	21,8	20,7	24,7
Superior y Universitaria Completa	11,9	12,6	10,5	10,8
Sin Instrucción	14,6	15,6	13,7	11,0
Ns/Nr	0,4	0,4	0,2	0,8
	--	--	--	0,1
Condición de migración de la PEA				
Migrantes de más de 5 años	100,0	100,0	100,0	100,0
Migrantes de los últimos 5 años	30,7	32,3	23,8	39,1
No Migrantes	5,0	3,9	5,0	11,1
Ns/Nr condición de migración y/o años	59,8	59,0	68,1	43,9
	4,5	4,9	3,1	6,0
Categoría ocupacional de la población ocupada				
Asalariados	100,0	100,0	100,0	100,0
No Asalariados	71,2	71,1	71,1	71,9
Ns/Nr	28,8	28,9	28,9	28,1
	--	--	--	--
Asalariados sin Jubilación	45,1	44,7	44,9	48,0
Rama de actividad de la población ocupada (CIU REV.3)				
Industria	100,0	100,0	100,0	100,0
Construcción	12,3	12,3	11,5	14,8
Comercio	6,9	6,1	7,4	10,2
Servicios Financieros	24,4	25,0	24,5	20,2
Servicios Sociales	7,7	9,0	5,8	4,5
Servicio Doméstico	32,7	31,9	34,2	34,1
Transporte	6,4	5,7	8,2	6,6
Otras ramas	6,4	6,9	4,8	7,7
Ns/Nr/No bien especificadas	--	--	0,1	--
	--	--	--	--
Calificación de la tarea de la población ocupada (CNO'91)				
Profesional	100,0	100,0	100,0	100,0
Técnica	8,4	9,1	6,7	7,9
Operativa	19,4	20,6	19,0	13,4
No Calificada	42,4	39,7	46,8	48,3
Ns/Nr/No bien especificadas	29,7	30,4	27,6	30,4
	--	--	--	--
Promedio del Ingreso Asalariado	431,2	437,1	420,2	424,7
Mediana del Ingreso Asalariado	350,0	320,0	350,0	350,0

Cuadro 6.- Pampeana

Cuadro 6.1. Indicadores demográficos de la población total en la región Pampeana

Indicador	Región Pampeana ¹										S. Nicolás-V.Constf.	
	Bahía Blanca-Cerri	Concordia	Grán Córdoba	Grán La Plata	Grán Rosario	Grán Paraná	Grán Santa Fe	Mar del Plata-Batán	Cuarto Río	Santa Rosa-Toay		
Población total por sexo	100,0	100,0	100,0	100,0	100,0	100,0	100,0	100,0	100,0	100,0	100,0	100,0
Mujeres	52,3	53,1	50,6	53,2	52,5	54,6	54,6	54,6	52,6	51,4	51,4	51,5
Varones	47,7	46,9	49,4	46,8	47,5	45,4	45,4	45,4	47,4	48,6	48,6	48,5
Población total por edad	100,0	100,0	100,0	100,0	100,0	100,0	100,0	100,0	100,0	100,0	100,0	100,0
hasta 9 años	16,3	16,9	17,4	15,1	14,3	18,7	18,7	15,8	16,2	17,4	17,4	17,5
10 a 19 años	17,7	15,0	16,9	16,8	18,1	18,0	18,1	16,1	18,1	20,1	20,1	18,1
20 a 29 años	17,3	16,8	14,0	19,4	16,3	18,5	18,5	14,7	17,2	14,4	14,4	14,8
30 a 39 años	12,6	12,8	11,8	12,7	11,7	13,4	13,4	13,3	11,2	14,4	14,4	12,1
40 a 49 años	11,5	10,4	12,3	11,1	12,5	10,7	10,7	12,2	11,4	12,6	12,6	12,9
50 a 59 años	10,2	11,7	8,1	9,7	10,7	9,7	9,7	11,0	9,7	9,4	9,4	10,5
60 a 69 años	7,0	7,6	4,4	6,3	6,8	6,0	6,0	9,3	7,1	6,3	6,3	8,1
70 años y más	7,2	8,7	5,2	8,3	7,9	5,1	5,1	7,6	8,9	5,4	5,4	6,0
Ns/Nr	0,1	--	--	0,6	--	--	--	--	0,2	--	--	--
Total de jefes por sexo	100,0	100,0	100,0	100,0	100,0	100,0	100,0	100,0	100,0	100,0	100,0	100,0
Mujeres	30,3	26,2	29,8	31,9	31,7	32,1	32,1	30,6	34,0	29,7	29,7	26,0
Varones	69,7	73,8	70,2	68,1	68,3	67,9	67,9	69,4	66,0	70,3	70,3	74,0
Total de jefes por edad	100,0	100,0	100,0	100,0	100,0	100,0	100,0	100,0	100,0	100,0	100,0	100,0
hasta 49 años	50,8	49,3	55,7	54,8	45,7	54,1	54,1	49,7	48,4	58,8	58,8	48,2
50 años y más	49,0	50,7	44,3	44,3	54,3	45,9	45,9	50,3	51,4	41,2	41,2	51,8
Ns/Nr	0,1	--	--	0,9	--	--	--	--	0,2	--	--	--
Total de jefas mujeres por edad	100,0	100,0	100,0	100,0	100,0	100,0	100,0	100,0	100,0	100,0	100,0	100,0
Hasta 49 años	40,9	38,6	41,3	50,7	34,5	43,9	43,9	39,7	39,3	52,3	52,3	31,9
50 años y más	59,0	61,4	58,7	48,6	65,5	56,1	56,1	60,3	60,7	47,7	47,7	68,1
Ns/Nr	0,1	--	--	0,7	--	--	--	--	--	--	--	--
Tamaño del hogar	100,0	100,0	100,0	100,0	100,0	100,0	100,0	100,0	100,0	100,0	100,0	100,0
Unipersonal	17,3	20,8	14,4	17,9	14,5	14,4	14,4	18,6	16,5	20,4	20,4	15,1
2 a 4 personas	60,2	62,5	54,3	62,5	60,3	58,5	58,5	64,6	60,0	61,8	61,8	61,2
5 personas y más	22,5	16,7	31,3	19,6	25,2	27,0	27,0	16,8	23,4	17,8	17,8	23,6
Promedio de personas por hogar	3,3	3,0	3,8	3,1	3,4	3,5	3,5	3,0	3,2	3,0	3,0	3,4
Promedio de menores de 14 años por hogar	0,8	0,7	1,2	0,7	0,7	0,9	0,9	0,7	0,8	0,8	0,8	0,9
Promedio de mayores de 64 años por hogar	0,4	0,4	0,3	0,4	0,4	0,3	0,3	0,4	0,4	0,2	0,2	0,3
Porcentaje de mujeres entre 14 y 20 años, unidas o casadas	0,8	0,7	1,5	0,6	1,3	0,8	0,8	0,8	0,7	1,2	1,2	1,1
Porcentaje de mujeres de 14 años y más, amas de casa	25,5	31,4	27,1	21,5	24,7	25,7	25,7	20,1	25,0	22,9	22,9	31,8

¹ Los resultados de Mayo 2003 no incluyen el aglomerado Gran Santa Fe, cuyo relevamiento se postergó debido a las inundaciones.

Cuadro 6.2. Indicadores socioeconómicos de la población de 14 años y más en la región Pampeana

Indicador	Región Pampeana ¹		Bahía Blanca-Cerri		Concordia		Gran Córdoba		Gran La Plata		Gran Rosario		Gran Paraná		Gran Santa Fe		Mar del Plata-Batán		Río Cuarto		Santa Rosa-Toay		S. Nicolás V. Constituc			
Tasas Generales																										
Tasa de actividad	54,9	52,1	53,6	53,9	54,9	55,0	53,0	59,8	53,0	54,9	55,0	53,0	59,8	53,0	54,9	55,0	53,0	59,8	53,0	54,9	55,0	53,0	59,8	53,0	52,5	
Tasa de empleo	45,8	44,5	45,6	45,0	47,8	45,1	45,8	46,7	47,0	47,8	45,1	45,8	46,7	47,0	47,8	45,1	45,8	46,7	47,0	47,8	45,1	45,8	46,7	47,0	42,7	
Tasa de desocupación	16,6	14,6	14,9	16,5	13,1	17,9	13,6	22,0	11,3	13,1	17,9	13,6	22,0	11,3	13,1	17,9	13,6	22,0	11,3	13,1	17,9	13,6	22,0	11,3	18,5	
Tasa de subocupación horaria	16,3	12,7	23,6	15,8	17,1	15,7	17,6	18,5	16,6	17,1	15,7	17,6	18,5	16,6	17,1	15,7	17,6	18,5	16,6	17,1	15,7	17,6	18,5	16,6	16,8	
Tasa de sobreocupación horaria	30,1	34,4	31,6	29,9	30,7	29,7	30,2	28,0	34,6	30,7	29,7	30,2	28,0	34,6	30,7	29,7	30,2	28,0	34,6	30,7	29,7	30,2	28,0	25,0	25,0	
Tasa de demandantes de empleo	38,0	35,1	44,6	41,0	31,6	35,7	31,9	47,1	37,9	31,6	35,7	31,9	47,1	37,9	31,6	35,7	31,9	47,1	37,9	31,6	35,7	31,9	47,1	38,2	38,2	
Tasas específicas																										
Tasa de actividad de mujeres	43,3	35,6	40,6	41,0	46,8	43,5	41,0	48,4	42,0	46,8	43,5	41,0	48,4	42,0	46,8	43,5	41,0	48,4	42,0	46,8	43,5	41,0	48,4	42,0	41,1	
Tasa de actividad de varones	68,3	69,7	68,6	68,0	64,5	68,6	68,0	73,6	65,6	64,5	68,6	68,0	73,6	65,6	64,5	68,6	68,0	73,6	65,6	64,5	68,6	68,0	73,6	65,6	65,3	
Tasa de actividad de jefes	68,9	69,9	70,9	65,4	68,8	70,4	69,0	72,9	65,8	68,8	70,4	69,0	72,9	65,8	68,8	70,4	69,0	72,9	65,8	68,8	70,4	69,0	72,9	65,8	67,0	
Tasa de actividad de mujeres hasta 29 años	39,3	29,9	33,9	40,6	40,0	37,8	33,2	47,6	40,6	40,0	37,8	33,2	47,6	40,6	40,0	37,8	33,2	47,6	40,6	40,0	37,8	33,2	47,6	40,6	37,7	
Tasa de actividad de mujeres de 30 a 64 años	59,0	51,0	53,2	53,2	66,9	61,5	55,8	64,6	57,6	66,9	61,5	55,8	64,6	57,6	66,9	61,5	55,8	64,6	57,6	66,9	61,5	55,8	64,6	57,6	53,1	
Tasa de actividad de varones hasta 29 años	54,4	52,7	53,8	57,6	49,1	54,1	53,1	60,2	50,6	49,1	54,1	53,1	60,2	50,6	49,1	54,1	53,1	60,2	50,6	49,1	54,1	53,1	60,2	50,6	48,0	
Tasa de actividad de varones de 30 a 64 años	89,9	94,7	89,9	86,3	90,9	91,9	87,4	92,2	89,6	90,9	91,9	87,4	92,2	89,6	90,9	91,9	87,4	92,2	89,6	90,9	91,9	87,4	92,2	89,6	86,8	
Tasa de desocupación de jefes	12,6	11,7	8,7	13,0	9,9	10,4	10,4	21,6	11,1	9,9	10,4	10,4	21,6	11,1	9,9	10,4	10,4	21,6	11,1	9,9	10,4	10,4	21,6	11,1	12,4	
Nivel Educativo de la PEA																										
Primaria Incompleta	100,0	100,0	100,0	100,0	100,0	100,0	100,0	100,0	100,0	100,0	100,0	100,0	100,0	100,0	100,0	100,0	100,0	100,0	100,0	100,0	100,0	100,0	100,0	100,0	100,0	100,0
Primaria Completa	6,9	5,6	14,2	6,5	5,4	7,1	5,8	7,3	10,6	5,4	7,1	5,8	7,3	10,6	5,4	7,1	5,8	7,3	10,6	5,4	7,1	5,8	7,3	10,6	7,0	
Secundaria Incompleta	22,5	24,3	25,6	16,8	21,1	26,4	18,6	24,2	25,0	21,1	26,4	18,6	24,2	25,0	21,1	26,4	18,6	24,2	25,0	21,1	26,4	18,6	24,2	25,0	29,9	
Secundaria Completa	18,8	20,4	19,9	21,2	19,1	15,9	21,8	19,2	18,4	19,1	15,9	21,8	19,2	18,4	19,1	15,9	21,8	19,2	18,4	19,1	15,9	21,8	19,2	18,4	16,2	
Superior y Universitaria Incompleta	21,4	19,8	18,1	22,8	17,2	22,6	25,3	21,5	17,1	17,2	22,6	25,3	21,5	17,1	17,2	22,6	25,3	21,5	17,1	17,2	22,6	25,3	21,5	20,3	23,4	
Superior y Universitaria Completa	13,2	12,9	7,4	16,8	15,1	10,6	10,6	13,2	14,8	15,1	10,6	10,6	13,2	14,8	15,1	10,6	10,6	13,2	14,8	15,1	10,6	10,6	13,2	14,8	4,8	
Sin Instrucción	16,3	16,4	13,8	15,6	21,0	15,7	17,7	14,1	12,9	21,0	15,7	17,7	14,1	12,9	21,0	15,7	17,7	14,1	12,9	21,0	15,7	17,7	14,1	12,9	17,0	
Ns/Nr	0,8	0,5	0,9	0,2	0,3	1,5	0,3	0,6	1,2	0,3	1,5	0,3	0,6	1,2	0,3	1,5	0,3	0,6	1,2	0,3	1,5	0,3	0,6	1,2	1,6	
Ns/Nr	0,1	--	--	--	0,8	0,1	--	--	--	0,8	0,1	--	--	--	0,8	0,1	--	--	--	0,8	0,1	--	--	--	--	
Condición de migración de la PEA																										
Migrantes de más de 5 años	100,0	100,0	100,0	100,0	100,0	100,0	100,0	100,0	100,0	100,0	100,0	100,0	100,0	100,0	100,0	100,0	100,0	100,0	100,0	100,0	100,0	100,0	100,0	100,0	100,0	100,0
Migrantes de los últimos 5 años	31,0	40,7	30,9	25,6	27,7	27,6	30,7	46,6	25,8	27,7	27,6	30,7	46,6	25,8	27,7	27,6	30,7	46,6	25,8	27,7	27,6	30,7	46,6	25,8	31,9	
No Migrantes	4,2	6,7	5,8	3,7	5,1	2,4	4,3	5,5	7,0	5,1	2,4	4,3	5,5	7,0	5,1	2,4	4,3	5,5	7,0	5,1	2,4	4,3	5,5	7,0	3,5	
Ns/Nr condición de migración y/o años	59,7	46,7	59,2	66,1	62,8	66,9	61,3	40,3	52,2	62,8	66,9	61,3	40,3	52,2	62,8	66,9	61,3	40,3	52,2	62,8	66,9	61,3	40,3	52,2	62,4	
Ns/Nr	5,0	6,0	4,1	4,6	4,4	3,2	3,7	7,6	15,0	4,4	3,2	3,7	7,6	15,0	4,4	3,2	3,7	7,6	15,0	4,4	3,2	3,7	7,6	15,0	2,3	

¹ Los resultados de Mayo 2003 no incluyen el aglomerado Gran Santa Fe, cuyo relevamiento se postergó debido a las inundaciones.

Cuadro 6.2. (continuación)

Indicador	Región Pampeana ¹		Bahía Blanca-Cerri		Concordia		Gran Córdoba		Gran La Plata		Gran Rosario		Gran Paraná		Gran Santa Fe		Mar del Plata-Batán		Río Cuarto		Santa Rosa-Toay		S.Nicolas V.Constituc	
Categoría ocupacional de la población ocupada	100,0	100,0	100,0	100,0	100,0	100,0	100,0	100,0	100,0	100,0	100,0	100,0	100,0	100,0	100,0	100,0	100,0	100,0	100,0	100,0	100,0	100,0	100,0	100,0
Asalariados	70,0	74,3	70,6	67,5	74,3	74,3	67,5	76,6	67,7	67,7	67,7	67,7	73,8	73,8	69,0	69,0	67,4	67,4	67,4	67,4	73,3	73,3	71,0	71,0
No Asalariados	30,0	25,7	29,4	32,5	25,7	25,7	23,2	23,2	32,3	32,3	32,3	26,2	26,2	31,0	31,0	31,0	32,6	32,6	32,6	32,6	26,7	26,7	29,0	29,0
Ns/Nr	--	--	--	--	--	--	0,2	0,2	--	--	--	--	--	--	--	--	--	--	--	--	--	--	--	--
Asalariados sin Jubilación	44,4	51,6	38,8	47,2	51,6	51,6	37,1	37,1	47,2	47,2	47,2	39,7	39,7	46,1	46,1	46,1	48,1	48,1	48,1	41,3	41,3	41,3	42,6	42,6
Rama de actividad de la población ocupada (CIU REV.3)	100,0	100,0	100,0	100,0	100,0	100,0	100,0	100,0	100,0	100,0	100,0	100,0	100,0	100,0	100,0	100,0	100,0	100,0	100,0	100,0	100,0	100,0	100,0	100,0
Industria	12,9	8,8	12,5	13,7	8,8	8,8	6,7	6,7	15,3	15,3	15,3	8,4	8,4	16,4	16,4	16,4	10,1	10,1	10,1	6,1	6,1	6,1	19,8	19,8
Construcción	6,4	5,5	8,6	7,1	5,5	5,5	4,8	4,8	6,5	6,5	6,5	4,5	4,5	5,6	5,6	5,6	8,5	8,5	8,5	6,9	6,9	6,9	7,4	7,4
Comercio	23,7	25,0	24,1	24,9	25,0	25,0	20,5	20,5	23,8	23,8	23,8	24,8	24,8	24,8	24,8	24,8	25,3	25,3	25,3	22,0	22,0	22,0	19,3	19,3
Servicios Financieros	8,9	4,3	5,2	13,8	4,3	4,3	8,5	8,5	8,2	8,2	8,2	6,2	6,2	5,9	5,9	5,9	6,6	6,6	6,6	6,5	6,5	6,5	6,2	6,2
Servicios Sociales	32,9	35,3	30,2	27,9	35,3	35,3	45,5	45,5	30,8	30,8	30,8	42,2	42,2	29,6	29,6	29,6	31,3	31,3	31,3	42,2	42,2	42,2	30,1	30,1
Servicio Doméstico	6,1	6,9	6,5	5,4	6,9	6,9	6,1	6,1	6,0	6,0	6,0	6,1	6,1	6,7	6,7	6,7	6,6	6,6	6,6	7,1	7,1	7,1	6,8	6,8
Transporte	6,2	4,7	9,7	6,2	4,7	4,7	5,0	5,0	6,8	6,8	6,8	6,0	6,0	5,8	5,8	5,8	5,8	5,8	5,8	3,5	3,5	3,5	7,2	7,2
Otras ramas	0,2	0,2	--	--	0,2	0,2	1,2	1,2	--	--	--	--	--	--	--	--	--	--	--	--	--	--	--	--
Ns/Nr/No bien especificadas	--	--	--	--	--	--	--	--	--	--	--	--	--	--	--	--	--	--	--	--	--	--	--	--
Calificación de la tarea de la población ocupada (CNO91)	100,0	100,0	100,0	100,0	100,0	100,0	100,0	100,0	100,0	100,0	100,0	100,0	100,0	100,0	100,0	100,0	100,0	100,0	100,0	100,0	100,0	100,0	100,0	100,0
Profesional	8,4	5,0	9,0	7,5	5,0	5,0	10,6	10,6	8,3	8,3	8,3	8,1	8,1	8,5	8,5	8,5	7,8	7,8	7,8	10,1	10,1	10,1	7,5	7,5
Técnica	18,2	18,9	18,6	19,4	18,9	18,9	18,0	18,0	15,7	15,7	15,7	21,5	21,5	19,8	19,8	19,8	17,7	17,7	17,7	20,3	20,3	20,3	17,3	17,3
Operativa	45,2	34,4	46,4	47,5	34,4	34,4	45,7	45,7	47,4	47,4	47,4	35,7	35,7	41,3	41,3	41,3	46,0	46,0	46,0	34,6	34,6	34,6	47,7	47,7
No Calificada	27,9	41,3	26,0	25,6	41,3	41,3	23,9	23,9	28,6	28,6	28,6	34,5	34,5	30,4	30,4	30,4	28,4	28,4	28,4	35,0	35,0	35,0	27,5	27,5
Ns/Nr/No bien especificadas	0,3	0,5	--	--	0,5	0,5	1,6	1,6	--	--	--	0,2	0,2	--	--	--	--	--	--	--	--	--	--	--
Promedio del Ingreso Asalariado	469,1	338,6	589,1	456,5	338,6	338,6	529,9	529,9	415,4	415,4	415,4	422,9	422,9	514,5	514,5	514,5	464,8	464,8	464,8	489,2	489,2	489,2	491,8	491,8
Mediana del Ingreso Asalariado	400,0	250,0	450,0	389,0	250,0	250,0	400,0	400,0	360,0	360,0	360,0	350,0	350,0	415,0	415,0	415,0	400,0	400,0	400,0	400,0	400,0	400,0	390,0	390,0

¹ Los resultados de Mayo 2003 no incluyen el aglomerado Gran Santa Fe, cuyo relevamiento se postergó debido a las inundaciones.

Cuadro 7.- Patagónica

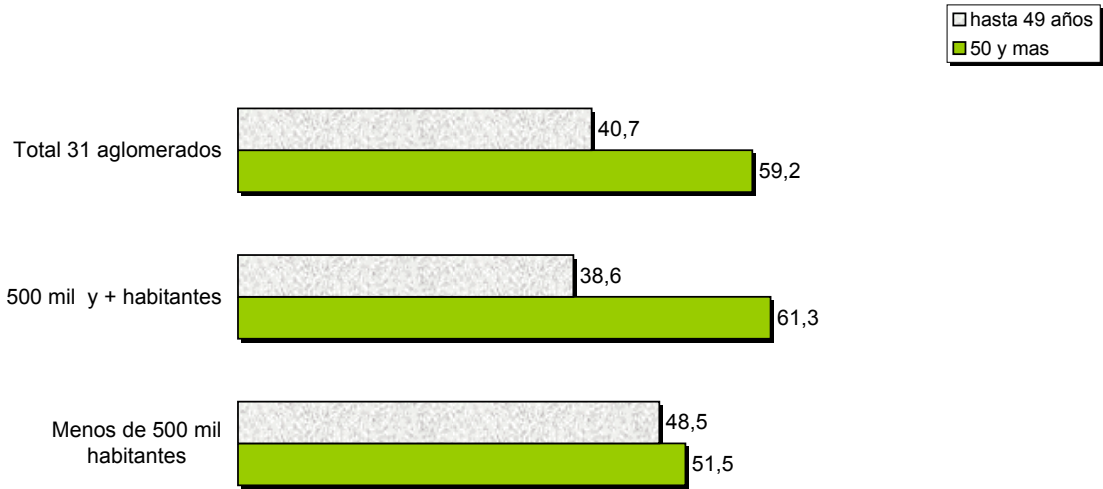
Cuadro 7.1. Indicadores demográficos de la población total en la región Patagónica

Indicador	Región Patagónica	Comodoro Rivadavia-Rada Tilly	Neuquén-Plottier	Río Gallegos	Ushuaia-Río Grande	Rawson-Trelew	Viedma-C.Patagones
Población total por sexo	100,0	100,0	100,0	100,0	100,0	100,0	100,0
Mujeres	51,6	52,3	51,3	49,2	51,9	52,6	51,7
Varones	48,4	47,7	48,7	50,8	48,1	47,4	48,3
Población total por edad	100,0	100,0	100,0	100,0	100,0	100,0	100,0
hasta 9 años	18,7	16,3	20,1	16,8	21,0	17,8	17,8
10 a 19 años	20,7	20,5	19,9	21,2	23,2	20,0	20,7
20 a 29 años	16,2	15,0	18,0	14,9	14,5	16,5	15,6
30 a 39 años	13,9	14,0	15,4	12,6	14,1	12,1	12,4
40 a 49 años	13,5	14,2	12,8	14,8	15,8	11,9	11,9
50 a 59 años	8,5	8,5	7,0	9,9	7,3	10,9	11,4
60 a 69 años	4,5	5,9	4,0	4,8	2,3	6,0	4,6
70 años y más	3,9	5,6	2,8	4,9	1,8	4,8	5,7
Ns/Nr	--	--	--	--	--	--	--
Total de jefes por sexo	100,0	100,0	100,0	100,0	100,0	100,0	100,0
Mujeres	28,2	27,0	31,4	25,8	19,4	29,9	32,9
Varones	71,8	73,0	68,6	74,2	80,6	70,1	67,1
Total de jefes por edad	100,0	100,0	100,0	100,0	100,0	100,0	100,0
hasta 49 años	62,0	55,7	68,4	57,1	73,5	52,6	55,5
50 años y más	38,0	44,3	31,6	42,9	26,5	47,4	44,5
Ns/Nr	--	--	--	--	--	--	--
Total de jefas mujeres por edad	100,0	100,0	100,0	100,0	100,0	100,0	100,0
Hasta 49 años	54,9	39,9	64,7	54,9	69,5	43,7	50,0
50 años y más	45,1	60,1	35,3	45,1	30,5	56,3	50,0
Ns/Nr	--	--	--	--	--	--	--
Tamaño del hogar	100,0	100,0	100,0	100,0	100,0	100,0	100,0
Unipersonal	13,3	15,5	10,8	16,3	10,8	13,7	17,8
2 a 4 personas	61,1	56,6	66,0	59,0	57,6	60,8	60,8
5 personas y más	25,6	28,0	23,2	24,7	31,6	25,6	21,4
Promedio de personas por hogar	3,5	3,4	3,5	3,4	3,7	3,4	3,2
Promedio de menores de 14 años por hogar	0,9	0,8	1,0	0,9	1,1	0,9	0,8
Promedio de mayores de 64 años por hogar	0,2	0,3	0,2	0,2	0,1	0,2	0,3
Porcentaje de mujeres entre 14 y 20 años, unidas o casadas	1,3	1,2	1,5	1,2	0,9	1,8	1,0
Porcentaje de mujeres de 14 años y más, amas de casa	26,5	31,4	24,9	27,8	30,0	23,4	19,6

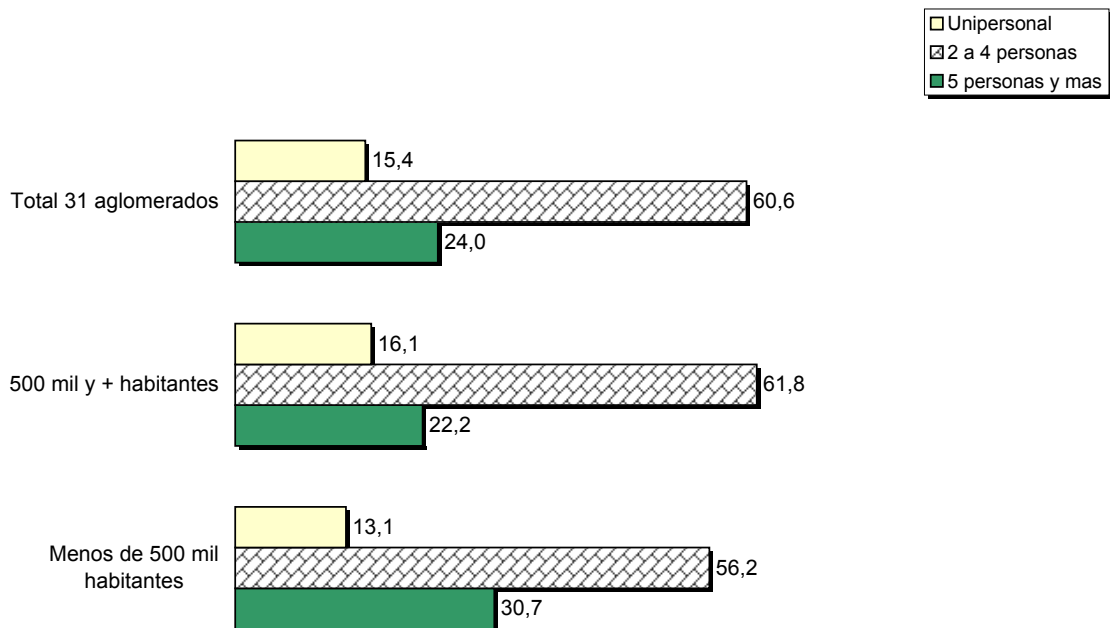
Cuadro 7.2. Indicadores socioeconómicos de la población de 14 años y más en la región Patagónica

Indicador	Región Patagónica	Comodoro Rivadavia-Rada Tilly	Neuquén-Plottier	Río Gallegos	Ushuaia-Río Grande	Rawson-Trelew	Viedma-C.Patagones
Tasas Generales							
Tasa de actividad	57,5	54,1	59,5	51,7	59,0	59,6	59,4
Tasa de empleo	50,4	48,1	51,7	50,3	51,3	49,7	50,7
Tasa de desocupación	12,4	11,1	13,1	2,7	13,1	16,6	14,5
Tasa de subocupación horaria	13,5	10,1	13,0	4,7	18,7	17,5	17,2
Tasa de sobreocupación horaria	32,5	43,9	31,8	34,8	26,8	28,3	25,1
Tasa de demandantes de empleo	33,0	29,1	34,1	14,4	34,5	42,0	39,7
Tasas específicas							
Tasa de actividad de mujeres	44,6	39,0	47,0	39,5	46,0	47,6	47,0
Tasa de actividad de varones	71,6	70,6	73,6	63,6	72,3	73,2	73,7
Tasa de actividad de jefes	78,7	75,0	81,0	72,1	86,5	77,9	75,1
Tasa de actividad de mujeres hasta 29 años	34,8	29,8	35,4	31,5	31,5	41,5	39,4
Tasa de actividad de mujeres de 30 a 64 años	58,7	54,7	61,3	50,6	60,1	60,6	62,5
Tasa de actividad de varones hasta 29 años	52,7	51,5	56,1	40,7	47,3	56,1	61,9
Tasa de actividad de varones de 30 a 64 años	92,2	94,0	92,9	87,2	92,9	92,0	91,1
Tasa de desocupación de jefes	6,7	6,1	6,7	2,2	8,5	7,9	8,2
Nivel Educativo de la PEA							
Primaria Incompleta	7,6	8,4	6,2	7,5	3,7	11,6	10,5
Primaria Completa	20,5	21,9	16,7	21,5	19,9	24,4	25,2
Secundaria Incompleta	23,4	24,3	23,9	21,3	24,7	23,4	19,6
Secundaria Completa	21,9	21,0	20,9	29,5	24,1	21,8	14,9
Superior y Universitaria Incompleta	12,1	13,0	15,9	8,1	11,1	7,7	9,6
Superior y Universitaria Completa	13,9	11,0	15,8	12,1	16,3	10,2	18,6
Sin Instrucción	0,6	0,4	0,7	--	0,1	0,8	1,6
Ns/Nr	--	--	--	--	--	--	--
Condición de migración de la PEA							
Migrantes de más de 5 años	53,5	40,0	55,9	53,0	70,0	53,1	47,0
Migrantes de los últimos 5 años	8,9	8,9	10,0	8,6	9,1	6,1	10,3
No Migrantes	31,5	44,9	28,7	33,1	14,8	34,1	35,3
Ns/Nr condición de migración y/o años	6,0	6,2	5,4	5,4	6,1	6,7	7,3
Categoría ocupacional de la población ocupada							
Asalariados	80,8	80,2	80,6	83,8	84,2	77,4	79,5
No Asalariados	19,2	19,8	19,4	16,2	15,8	22,6	20,5
Ns/Nr	--	--	--	--	--	--	--
Asalariados sin Jubilación	33,0	29,2	35,0	18,9	32,2	39,0	43,1
Rama de actividad de la población ocupada (CIU REV.3)							
Industria	7,7	10,2	5,6	5,5	8,5	12,0	4,5
Construcción	7,7	9,0	6,9	9,3	7,3	7,7	6,9
Comercio	17,3	21,5	17,3	17,3	13,0	16,4	16,0
Servicios Financieros	7,1	8,1	9,1	5,9	6,8	3,4	5,3
Servicios Sociales	40,4	23,3	43,2	43,8	49,0	40,8	48,1
Servicio Doméstico	6,6	8,4	5,8	5,2	4,4	8,7	7,2
Transporte	6,1	6,2	6,5	8,2	6,4	4,9	3,7
Otras ramas	--	--	--	--	--	--	--
Ns/Nr/No bien especificadas	--	--	--	--	--	--	--
Calificación de la tarea de la población ocupada (CNO'91)							
Profesional	7,6	8,0	7,6	8,7	6,7	6,0	10,4
Técnica	20,3	20,1	19,5	16,5	23,8	20,4	23,2
Operativa	45,5	41,3	44,0	52,4	50,5	45,9	42,6
No Calificada	26,5	30,6	28,9	22,4	19,1	27,7	23,6
Ns/Nr/No bien especificadas	--	--	--	--	--	--	0,2
Promedio del Ingreso Asalariado	686,2	785,5	631,9	736,9	852,7	547,1	515,5
Mediana del Ingreso Asalariado	520,0	600,0	500,0	550,0	700,0	450,0	340,0

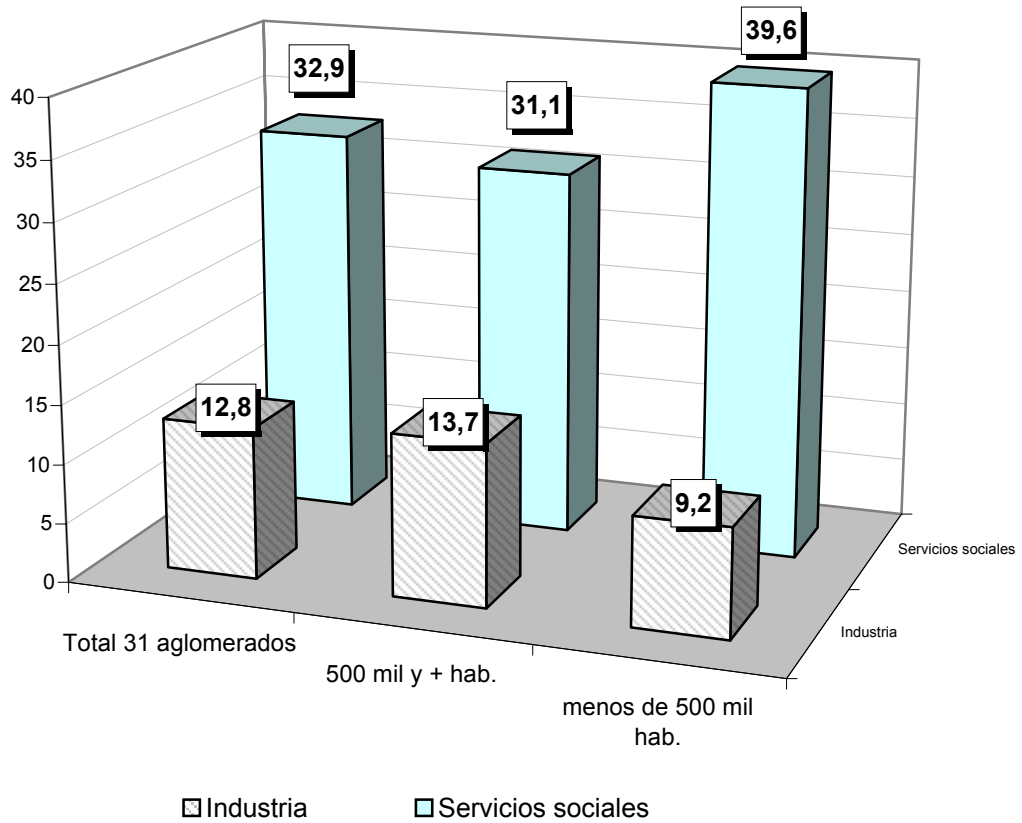
3-Jefas mujeres por edad,segun tamaño de aglomerado
(población de 14 años y más)



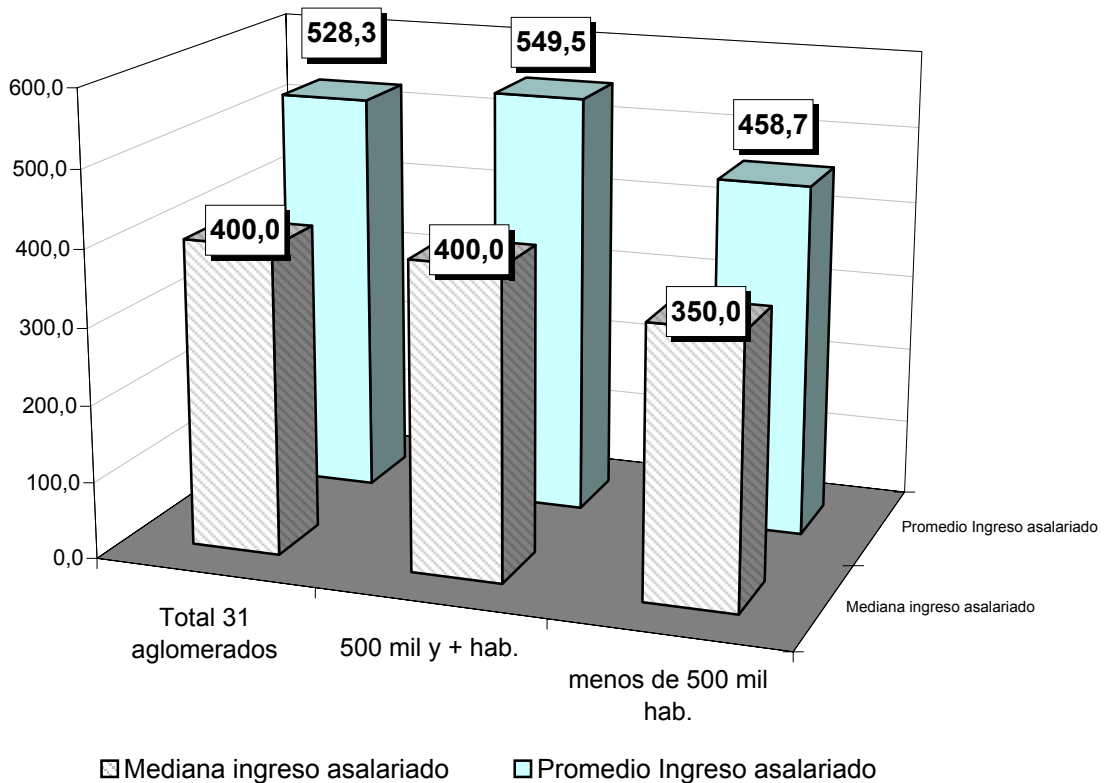
4-Tamaño del hogar según tamaño del aglomerado
(población de 14 años y más)



5-Poblacion ocupada por rama,segun tamaño del aglomerado
(población de 14 años y más)



6-Ingreso asalariado por tamaño del aglomerado
(población de 14 años y más)



CONCEPTOS UTILIZADOS

Semana de referencia: es la semana calendario completa que precede a la iniciación del relevamiento. Las estimaciones de las tasas relativas a la situación ocupacional se refieren a las condiciones existentes en la semana de referencia.

Aglomerados del Interior: una semana a partir del 18 de mayo de 2003.

Gran Buenos Aires: una de cuatro semanas distintas, ubicadas consecutivamente a partir del 4 de mayo de 2003.

Onda: se denomina de esta manera a cada uno de los operativos que realiza cada año la Encuesta Permanente de Hogares. La primera onda habitualmente coincide con el mes de mayo y la segunda con el mes de octubre.

AGLOMERADOS DE EPH QUE FORMAN CADA REGION y AGRUPAMIENTOS.

Región Gran Buenos Aires	Ciudad de Buenos Aires; Partidos del Conurbano.
Región Noroeste (NOA)	Gran Catamarca; Gran Tucumán –Tafí Viejo; Jujuy –Palpalá; La Rioja; Salta; Santiago del Estero –La Banda.
Región Nordeste (NEA)	Corrientes; Formosa; Gran Resistencia; Posadas.
Región Cuyo	Gran Mendoza; Gran San Juan; San Luis –El Chorrillo
Región Pampeana	Bahía Blanca –Cerri; Concordia; Gran Córdoba; Gran La Plata; Gran Rosario; Gran Paraná; Gran Santa Fe; Mar del Plata –Batán; Río Cuarto; Santa Rosa –Toay; San Nicolás–Villa Constitución.
Región Patagónica	Comodoro Rivadavia –Rada Tilly; Neuquén –Plottier; Río Gallegos; Ushuaia –Río Grande; Rawson –Trelew; Viedma - Carmen de Patagones.
Total aglomerados del interior	Todos los aglomerados excluido el aglomerado Gran Buenos Aires.
Aglomerados de 500.000 y más habitantes	Gran Buenos Aires; Gran La Plata; Gran Córdoba; Mar del Plata-Batán; Gran Mendoza; Gran Rosario; Gran Tucumán –Tafí Viejo.
Aglomerados de menos de 500.000 habitantes	Resto de los aglomerados.

DEFINICIONES BASICAS

A continuación se agregan las definiciones básicas para una mejor comprensión de los datos presentados.

Población económicamente activa: la integran las personas que tienen una ocupación o que sin tenerla la están buscando activamente. Está compuesta por la población ocupada más la población desocupada.

Población ocupada: conjunto de personas que tiene por lo menos una ocupación, es decir que en la semana de referencia ha trabajado como mínimo una hora en forma remunerada, o 15 horas sin remuneración (en una actividad económica). El criterio de una hora trabajada, además de preservar la comparabilidad con otros países, permite captar las múltiples ocupaciones informales y/o de baja intensidad que realiza la población. Para poder discriminar dentro del nivel de empleo qué parte corresponde al empleo de baja intensidad, pueden restarse del empleo total aquellos que trabajan menos de cierta cantidad de horas (por ejemplo los subocupados). La información recogida permite realizar distintos recortes según la necesidad de información de que se trate, así como caracterizar ese tipo de empleos.

Población desocupada: se refiere a personas que, no teniendo ocupación, están buscando activamente trabajo. Corresponde a desocupación abierta. Este concepto no incluye otras formas de precariedad laboral tales como personas que realizan trabajos transitorios mientras buscan activamente una ocupación, aquellas que trabajan jornadas involuntariamente por debajo de lo normal, los desocupados que han suspendido la búsqueda por falta de oportunidades visibles de empleo, los ocupados en puestos por debajo de la remuneración mínima o en puestos por debajo de su calificación, etc. Estas modalidades son también relevadas por la EPH, como indicadores separados.

Población subocupada visible: se refiere a los ocupados que trabajan menos de 35 horas semanales por causas involuntarias y están dispuestos a trabajar más horas. Comprende a todos los ocupados en empleo de tiempo reducido (incluye, entre otros, a agentes de la Administración Pública Provincial o Municipal cuyo horario de trabajo ha sido disminuido) y están dispuestos a trabajar más horas.

Población subocupada demandante: se refiere a la población subocupada (por causas involuntarias y dispuestos a trabajar más horas) que además busca activamente otra ocupación.

Población subocupada no demandante: se refiere a la población subocupada (por causas involuntarias y dispuestos a trabajar más horas) que no está en la búsqueda activa de otra ocupación.

Población sobreocupada: población ocupada que trabaja más de 45 horas semanales.

Población demandante de empleo: se refiere a la población ocupada que busca activamente otra ocupación más la población desocupada.

Población inactiva: conjunto de personas que no tienen trabajo ni lo buscan activamente. Puede subdividirse en inactivos marginales e inactivos típicos según estén dispuestos o no a trabajar.

Tasa general: es una relación entre un grupo de población que tiene una determinada característica sobre el conjunto de población que puede tenerla. Las tasas generales, como habitualmente han sido presentadas, están elaboradas con toda la población sin límite de edad, en tanto que en este comunicado los cuadros 1.2, 2.2, 3.2, 4.2, 5.2, 6.2 y 7.2 se refieren como “Población Total” a la de 14 años y más.

Tasa específica: es aquella para la cual esta relación se establece entre un subconjunto particular de esa población.

Tasa de actividad: calculada como porcentaje entre la población económicamente activa y la población total.

Tasa de empleo: calculada como porcentaje entre la población ocupada y la población total.

Tasa de desocupación: calculada como porcentaje entre la población desocupada y la población económicamente activa.

Tasa de subocupación horaria: calculada como porcentaje entre la población subocupada y la población económicamente activa.

Tasa de subocupados demandantes: calculada como porcentaje entre la población de subocupados demandantes y la población económicamente activa.

Tasa de subocupados no demandantes: calculada como porcentaje entre la población de subocupados no demandantes y la población económicamente activa.

Tasa de sobreocupación horaria: calculada como porcentaje entre la población sobreocupada y la población económicamente activa.

Tasa de demandantes de empleo: calculada como porcentaje entre la población demandante de empleo y la población económicamente activa.

Promedio: suma de los valores de la variable para todas las unidades en el universo de referencia, dividida el total de unidades en el universo de referencia.

Mediana: valor de la variable que divide la población de referencia en dos partes iguales: un 50% con un valor menor o igual y el otro 50% con un valor igual o superior. (Ejemplo: Si la mediana del ingreso asalariado es \$448, para cierto dominio, esto significa que la mitad de los asalariados, en ese dominio, percibe un ingreso menor o igual a \$448 y el resto percibe un ingreso mayor o igual a \$448).

ADVERTENCIAS:

Las estimaciones que aquí se presentan tienen asociadas un error (estimado y controlado) debido a que provienen de una encuesta por muestreo. Una medida de este error está dada por el llamado desvío estándar, el cual permite construir lo que se denomina intervalo de confianza. La Teoría Estadística permite asegurar que, con un cierto nivel de confianza, el verdadero valor que se quiere estimar se encuentra entre los límites de dicho intervalo.

Cuanto más pequeño es el desvío estándar más confiable es la estimación.

Con el objeto de relativizar el desvío estándar se calcula el coeficiente de variación, que es el cociente entre el desvío estándar de una estimación y dicha estimación expresado en porcentaje. En consecuencia, valores pequeños del coeficiente de variación indican mayor confiabilidad en los valores estimados.

Si bien corresponde al usuario decidir si un dato le es útil o no, usualmente las estimaciones con coeficientes de variación **superiores al 10%** se consideran poco confiables.

Los coeficientes de variación de los datos presentados en este informe son menores al 10% excepto para la tasa de desocupación de jefes y el porcentaje de mujeres entre 14 y 20 años unidas o casadas.

SIGNOS CONVENCIONALES UTILIZADOS

- Dato ínfimo, menos de la mitad del último dígito mostrado.
- . Dato no registrado.