



Buenos Aires, 20 de Febrero de 2003

ENCUESTA PERMANENTE DE HOGARES Indicadores socioeconómicos para los 31 aglomerados urbanos OCTUBRE 2002

La Encuesta Permanente de Hogares presenta habitualmente sus primeros resultados a través de Informes de Prensa, después de cada relevamiento.

Con carácter complementario a dichos resultados se brinda en esta oportunidad un conjunto de indicadores correspondientes a cada uno de los 31 aglomerados relevados¹, al conjunto de ellos y a las 6 regiones estadísticas determinadas por el agregado de los aglomerados que las forman. En Octubre 2002 se han incorporado 3 nuevos aglomerados: 1) Viedma-Carmen de Patagones, 2) Rawson-Trelew, ambos pertenecientes a la Región Patagónica y 3) San Nicolás-Villa Constitución, perteneciente a la Región Pampeana. Con estas incorporaciones se logra que el programa cubra el total de aglomerados urbanos de 100.000 y más habitantes y todas las capitales de provincia.

A continuación, se presentan las principales tasas del mercado laboral correspondientes a la onda de octubre de 2002² conjuntamente con las de las regiones estadísticas

Tasas de	Total 31 Aglomerados Urbanos	Total de 30 Aglomerados del Interior (sin GBA)	Regiones Estadísticas					
			Gran Buenos Aires (GBA)	Noroeste (NOA)	Nordeste (NEA)	Cuyo	Pampeana	Patagónica
Actividad	42,8	39,8	45,6	37,0	36,3	39,0	41,6	41,9
Empleo	35,1	33,2	37,0	30,7	30,8	34,3	34,1	35,5
Desocupación	17,9	16,6	18,9	17,0	15,0	12,1	18,0	15,1
Subocupación Demandante	13,8	13,5	14,1	14,7	14,1	15,2	13,3	8,9
Subocupación no demandante	6,1	6,1	6,1	6,0	5,1	5,4	6,7	4,7

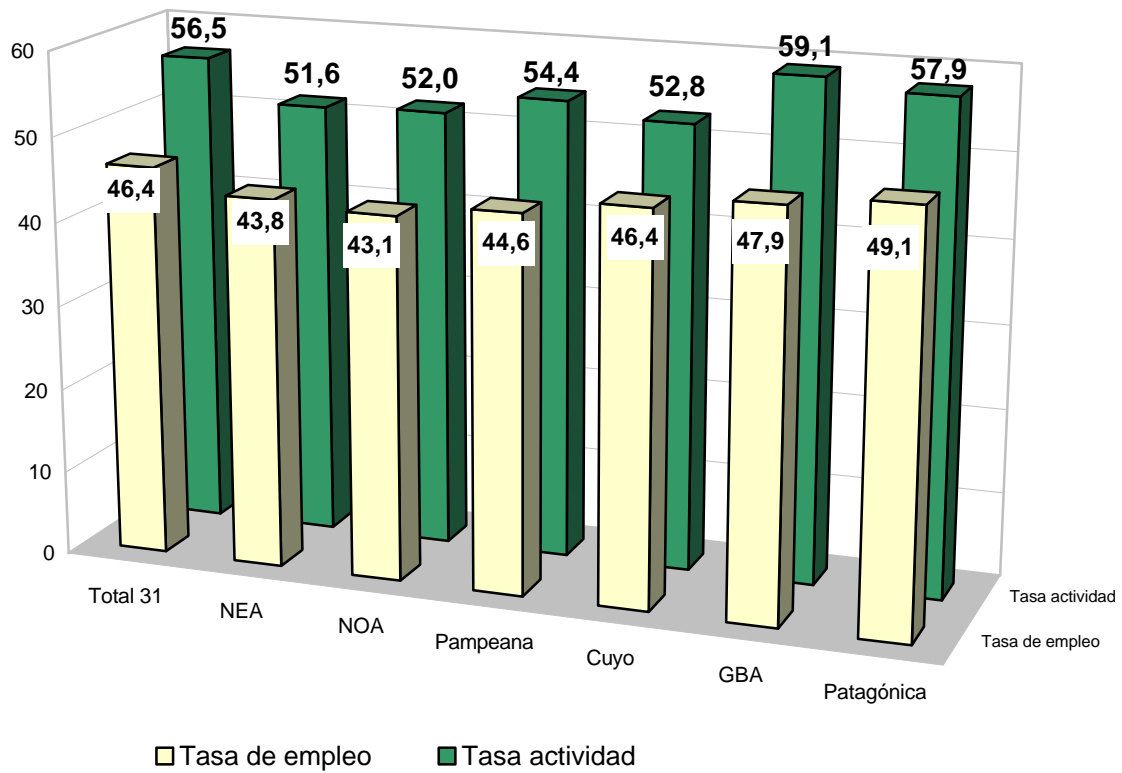
La información que se presenta en las próximas páginas se refiere a dos grupos de indicadores:

- **Demográficos Básicos** para la población total que permiten la caracterización sociodemográfica de los hogares y las personas tales como sexo, edad, jefatura por sexo y edad, tamaño del hogar, presencia de menores y mayores, uniones tempranas, mujeres amas de casa, etc.
- **Socioeconómicos** para la población de 14 años y más que caracterizan la situación laboral de la población a través de indicadores básicos del mercado de trabajo tales como tasas generales y específicas de actividad, empleo, desempleo, etc. y de distribuciones de los principales atributos de la Población Económicamente Activa (PEA) y de la Población Ocupada (Nivel Educativo, Condición de Migración, Categoría Ocupacional, etc.)

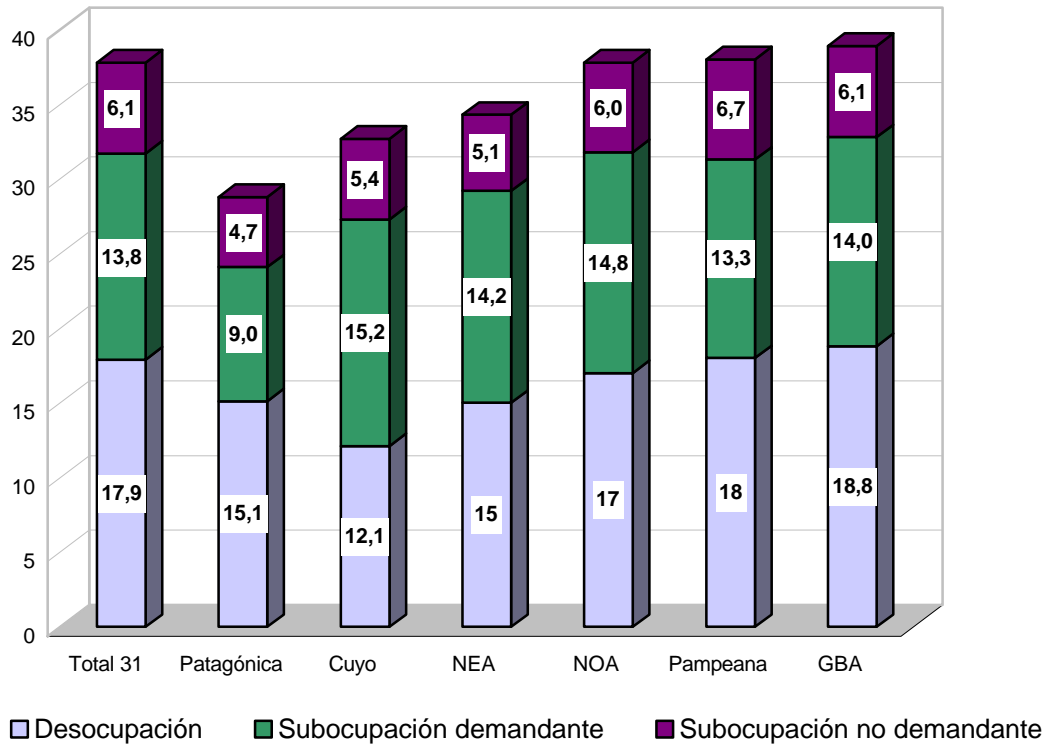
¹ No se incluye el dominio Alto Valle del Río Negro por tratarse de un mercado de trabajo de tipo urbano-rural.

² Si se observan cambios respecto a cifras anteriores se debe a que actualmente se cuenta con datos finales.

1-Tasas de actividad y empleo por regiones



2-Tasas de desocupación y subocupación por regiones



Cuadro 1. - Total 31 aglomerados urbanos

Cuadro 1.1. Indicadores demográficos de la población total en el total de 31 aglomerados urbanos, regiones y agrupamientos por tamaño

Indicador	Total 31 aglomerados urbanos	Total 30 aglomerados del interior (sin GBA)	Regiones estadísticas						Aglomerados de 500.000 y más habitantes	Aglomerados de menos de 500.000 habitantes
			Gran Buenos Aires (GBA)	Noroeste (NOA)	Nordeste (NEA)	Cuyo	Pampeana	Patagónica		
Población total por sexo	100,0	100,0	100,0	100,0	100,0	100,0	100,0	100,0	100,0	100,0
Mujeres	52,5	52,7	52,2	52,4	51,9	53,4	53,1	51,4	52,5	52,2
Varones	47,5	47,3	47,8	47,6	48,1	46,6	46,9	48,6	47,5	47,8
Población total por edad	100,0	100,0	100,0	100,0	100,0	100,0	100,0	100,0	100,0	100,0
hasta 9 años	16,9	18,2	15,7	20,8	21,1	18,1	16,4	18,8	16,1	19,5
10 a 19 años	18,4	19,0	18,0	19,7	21,5	18,6	17,9	21,0	17,9	20,1
20 a 29 años	17,2	17,7	16,7	18,5	17,5	16,9	17,8	16,1	17,3	16,9
30 a 39 años	12,3	12,4	12,2	11,8	12,1	12,4	12,5	14,2	12,3	12,5
40 a 49 años	11,9	11,3	12,6	10,6	11,2	11,3	11,3	13,0	12,1	11,4
50 a 59 años	9,4	9,2	9,6	8,5	7,8	9,9	9,8	8,2	9,6	8,7
60 a 69 años	6,8	6,2	7,4	5,4	5,0	6,8	6,9	4,9	7,2	5,8
70 años y más	6,9	6,1	7,8	4,7	4,0	6,1	7,4	3,9	7,5	5,1
Ns/Nr	--	--	--	0,1	--	--	0,1	--	--	--
Total de jefes por sexo	100,0	100,0	100,0	100,0	100,0	100,0	100,0	100,0	100,0	100,0
Mujeres	28,7	30,7	26,8	31,6	30,0	28,9	31,5	27,2	28,3	30,1
Varones	71,3	69,3	73,2	68,4	70,0	71,1	68,5	72,8	71,7	69,9
Total de jefes por edad	100,0	100,0	100,0	100,0	100,0	100,0	100,0	100,0	100,0	100,0
hasta 49 años	51,1	52,9	49,4	53,0	59,6	50,2	51,0	62,0	50,0	54,8
50 años y más	48,9	47,0	50,6	46,9	40,4	49,8	48,9	38,0	50,0	45,1
Ns/Nr	--	0,1	--	0,1	--	0,1	0,1	--	--	0,1
Total de jefas mujeres por edad	100,0	100,0	100,0	100,0	100,0	100,0	100,0	100,0	100,0	100,0
Hasta 49 años	39,5	43,3	35,5	44,2	53,5	37,5	41,1	55,1	37,4	46,0
50 años y más	60,5	56,6	64,5	55,6	46,5	62,3	58,8	44,9	62,6	53,9
Ns/Nr	0,1	0,1	--	0,2	--	0,2	0,1	--	--	0,1
Tamaño del hogar	100,0	100,0	100,0	100,0	100,0	100,0	100,0	100,0	100,0	100,0
Unipersonal	14,7	14,0	15,4	11,2	11,8	11,4	15,9	14,7	15,2	13,2
2 a 4 personas	61,2	58,5	63,7	49,9	53,8	58,5	62,0	59,1	62,8	56,0
5 personas y más	24,0	27,5	21,0	38,9	34,4	30,1	22,2	26,2	22,1	30,8
Promedio de personas por hogar	3,4	3,6	3,3	4,2	4,0	3,7	3,3	3,5	3,4	3,7
Promedio de menores de 14 años por hogar	0,8	0,9	0,8	1,2	1,2	1,0	0,8	1,0	0,8	1,0
Promedio de mayores de 64 años por hogar	0,3	0,3	0,4	0,3	0,2	0,3	0,4	0,2	0,4	0,3
Porcentaje de mujeres entre 14 y 20 años, unidas o casadas	1,2	1,1	1,3	1,2	1,4	0,8	1,0	1,1	1,2	1,1
Porcentaje de mujeres de 14 años y más, amas de casa	25,6	25,7	25,5	25,6	25,5	30,1	24,5	26,1	25,6	25,5

Cuadro 1.2. Indicadores socioeconómicos de la población de 14 años y más en el total de 31 aglomerados urbanos, regiones y agrupamientos por tamaño

Indicador	Total 31 aglomerados urbanos	Total 30 aglomerados del interior (sin GBA)	Regiones estadísticas						Aglomerados de 500.000 y más habitantes	Aglomerados de menos de 500.000 habitantes
			Gran Buenos Aires (GBA)	Noroeste (NOA)	Nordeste (NEA)	Cuyo	Pampeana	Patagónica		
2.1 Tasas Generales										
Tasa de actividad	56,5	53,7	59,1	52,0	51,6	52,8	54,4	57,9	57,5	53,2
Tasa de empleo	46,4	44,8	47,9	43,1	43,8	46,4	44,6	49,1	46,9	44,7
Tasa de desocupación	17,9	16,6	18,9	17,0	15,0	12,1	18,0	15,1	18,4	15,9
Tasa de subocupación horaria	19,9	19,6	20,2	20,7	19,3	20,5	20,1	13,6	20,3	18,6
Tasa de sobreocupación horaria	28,8	28,9	28,7	27,6	26,5	32,4	28,6	31,1	28,8	28,6
Tasa de demandantes de empleo	44,6	42,9	46,0	44,6	41,4	43,8	43,4	35,7	45,3	42,0
2.2 Tasas específicas										
Tasa de actividad de mujeres	44,5	42,1	46,8	41,3	41,0	38,9	43,0	45,6	45,2	42,3
Tasa de actividad de varones	70,4	67,2	73,3	64,4	63,5	69,4	67,8	71,3	71,9	65,7
Tasa de actividad de jefes	71,7	69,6	73,6	68,8	71,3	71,8	67,9	78,0	71,9	71,0
Tasa de actividad de mujeres hasta 29 años	40,8	36,9	44,9	35,3	31,3	33,6	39,8	36,1	42,9	34,6
Tasa de actividad de mujeres de 30 a 64 años	59,1	56,4	61,6	54,7	56,3	52,2	57,8	58,8	59,8	56,9
Tasa de actividad de varones hasta 29 años	56,5	52,4	60,7	49,5	45,2	52,5	55,1	54,3	59,0	49,2
Tasa de actividad de varones de 30 a 64 años	91,6	88,9	94,1	86,5	87,7	90,2	89,3	91,1	92,6	88,4
Tasa de desocupación de jefes	13,5	11,4	15,3	10,8	12,0	8,0	12,5	10,2	14,2	11,2
2.3 Nivel Educativo de la PEA										
Primaria Incompleta	7,4	8,0	6,9	8,9	11,3	7,0	7,4	7,7	7,1	8,7
Primaria Completa	23,2	23,3	23,1	23,4	23,5	22,6	23,7	21,2	23,1	23,5
Secundaria Incompleta	19,8	20,2	19,4	21,0	20,0	22,2	18,9	23,3	19,6	20,5
Secundaria Completa	20,2	21,1	19,5	20,7	21,5	20,0	21,3	21,8	19,8	21,6
Superior y Universitaria Incompleta	13,0	11,9	13,9	11,5	8,9	11,9	12,7	11,5	13,6	10,7
Superior y Universitaria Completa	15,8	14,8	16,7	13,9	13,3	15,6	15,3	13,6	16,3	14,1
Sin Instrucción	0,6	0,7	0,5	0,7	1,5	0,6	0,6	0,8	0,5	0,8
Ns/Nr	--	0,1	--	--	0,1	0,1	0,1	--	--	--
2.4 Condición de migración de la PEA										
Migrantes de más de 5 años	31,9	34,7	29,5	31,7	39,8	32,6	32,3	55,0	30,0	38,7
Migrantes de los últimos 5 años	4,5	5,8	3,4	5,8	6,1	5,5	5,2	9,3	3,9	6,6
No Migrantes	61,2	55,8	65,8	59,0	50,6	58,7	58,8	30,5	64,2	50,7
Ns/Nr condición de migración y/o años	2,3	3,7	1,3	3,6	3,5	3,2	3,6	5,1	1,9	4,0

I. 4.867

4/23

INDEC _ EPH

Cuadro 1.2. (continuación)

Indicador	Total 31 aglomerados urbanos	Total 30 aglomerados del interior (sin GBA)	Regiones estadísticas						Aglomerados de 500.000 y más habitantes	Aglomerados de menos de 500.000 habitantes
			Gran Buenos Aires (GBA)	Noroeste (NOA)	Nordeste (NEA)	Cuyo	Pampeana	Patagónica		
2.5 Categoría ocupacional de la población ocupada	100,0	100,0	100,0	100,0	100,0	100,0	100,0	100,0	100,0	100,0
Asalariados	72,1	71,9	72,2	73,4	72,4	71,0	70,2	80,2	71,7	73,3
No Asalariados	27,9	28,1	27,8	26,6	27,5	29,0	29,8	19,8	28,3	26,6
Ns/Nr	--	--	--	--	0,1	--	--	--	--	0,1
Asalariados sin Jubilación	44,2	45,5	43,0	52,6	51,3	43,6	44,5	32,9	44,0	44,6
2.6 Rama de actividad de la población ocupada (CIU REV.3)	100,0	100,0	100,0	100,0	100,0	100,0	100,0	100,0	100,0	100,0
Industria	12,7	10,0	15,0	8,6	6,1	11,8	11,2	7,4	13,9	8,5
Construcción	6,6	6,8	6,3	6,8	6,9	6,4	7,0	7,0	6,5	6,9
Comercio	21,6	23,3	20,2	23,4	22,3	23,7	24,1	18,3	21,4	22,2
Servicios Financieros	9,2	6,8	11,3	6,7	4,4	7,3	7,2	6,1	10,2	5,7
Servicios Sociales	33,6	37,0	30,7	39,6	44,8	34,6	34,6	40,8	31,7	40,3
Servicio Doméstico	6,9	6,9	6,9	7,3	7,9	6,6	6,7	7,2	6,8	7,3
Transporte	7,2	6,0	8,3	5,3	4,4	6,1	6,4	5,9	7,8	5,1
Otras ramas	0,2	0,1	0,2	0,1	0,2	0,1	0,1	0,1	0,2	0,2
Ns/Nr/No bien especificadas	--	--	--	--	--	--	--	--	--	--
2.7 Calificación de la tarea de la población ocupada (CNO'91)	100,0	100,0	100,0	100,0	100,0	100,0	100,0	100,0	100,0	100,0
Profesional	9,1	8,0	10,0	7,7	6,9	8,7	8,2	7,8	9,6	7,5
Técnica	18,7	18,3	19,0	17,5	16,0	19,6	18,1	21,8	18,8	18,4
Operativa	42,0	42,9	41,2	39,7	44,5	43,0	43,7	42,3	41,8	42,6
No Calificada	29,5	30,6	28,5	34,7	32,4	28,5	29,7	28,0	29,0	31,3
Ns/Nr/No bien especificadas	0,5	0,2	0,8	0,4	0,2	0,1	0,2	0,2	0,6	0,3
Promedio del Ingreso Asalariado	524,2	438,5	598,7	362,1	368,5	425,4	446,2	661,3	550,4	441,1
Mediana del Ingreso Asalariado	400,0	350,0	400,0	300,0	280,0	350,0	350,0	500,0	400,0	320,0

Cuadro 2. - Gran Buenos Aires (GBA)**Cuadro 2.1. Indicadores demográficos de la población total en la región Gran Buenos Aires**

Indicador	Región Gran Buenos Aires	Ciudad de Buenos Aires	Partidos del conurbano
Población total por sexo	100,0	100,0	100,0
Mujeres	52,2	54,1	51,6
Varones	47,8	45,9	48,4
Población total por edad	100,0	100,0	100,0
hasta 9 años	15,7	11,5	17,1
10 a 19 años	18,0	13,3	19,5
20 a 29 años	16,7	16,7	16,7
30 a 39 años	12,2	14,4	11,5
40 a 49 años	12,6	12,5	12,6
50 a 59 años	9,6	10,4	9,3
60 a 69 años	7,4	10,1	6,5
70 años y más	7,8	11,0	6,7
Ns/Nr	--	--	--
Total de jefes por sexo	100,0	100,0	100,0
Mujeres	26,8	33,3	24,0
Varones	73,2	66,7	76,0
Total de jefes por edad	100,0	100,0	100,0
hasta 49 años	49,4	45,5	51,1
50 años y más	50,6	54,5	48,9
Ns/Nr	--	--	--
Total de jefas mujeres por edad	100,0	100,0	100,0
Hasta 49 años	35,5	37,4	34,3
50 años y más	64,5	62,6	65,7
Ns/Nr	--	--	--
Tamaño del hogar	100,0	100,0	100,0
Unipersonal	15,4	22,5	12,3
2 a 4 personas	63,7	67,5	62,0
5 personas y más	21,0	10,0	25,7
Promedio de personas por hogar	3,3	2,7	3,6
Promedio de menores de 14 años por hogar	0,8	0,4	0,9
Promedio de mayores de 64 años por hogar	0,4	0,4	0,3
Porcentaje de mujeres entre 14 y 20 años, unidas o casadas	1,3	0,7	1,5
Porcentaje de mujeres de 14 años y más, amas de casa	25,5	18,5	28,1

Cuadro 2.2 Indicadores socioeconómicos de la población de 14 años y más en la región Gran Buenos Aires

Indicador	Región Gran Buenos Aires	Ciudad de Buenos Aires	Partidos del conurbano
2.1 Tasas Generales			
Tasa de actividad	59,1	61,9	58,1
Tasa de empleo	47,9	53,5	45,9
Tasa de desocupación	18,9	13,5	21,0
Tasa de subocupación horaria	20,2	14,2	22,5
Tasa de sobreocupación horaria	28,7	31,0	27,8
Tasa de demandantes de empleo	46,0	35,2	50,2
2.2 Tasas específicas			
Tasa de actividad de mujeres	46,8	52,3	44,7
Tasa de actividad de varones	73,3	73,7	73,2
Tasa de actividad de jefes	73,6	71,5	74,5
Tasa de actividad de mujeres hasta 29 años	44,9	53,2	42,5
Tasa de actividad de mujeres de 30 a 64 años	61,6	71,6	57,7
Tasa de actividad de varones hasta 29 años	60,7	60,5	60,7
Tasa de actividad de varones de 30 a 64 años	94,1	95,2	93,7
Tasa de desocupación de jefes	15,3	10,6	17,2
2.3 Nivel Educativo de la PEA			
Primaria Incompleta	6,9	2,8	8,6
Primaria Completa	23,1	11,6	27,5
Secundaria Incompleta	19,4	12,4	22,1
Secundaria Completa	19,5	19,1	19,6
Superior y Universitaria Incompleta	13,9	20,7	11,2
Superior y Universitaria Completa	16,7	33,4	10,2
Sin Instrucción	0,5	--	0,7
Ns/Nr	--	--	--
2.4 Condición de migración de la PEA			
Migrantes de más de 5 años	29,5	28,9	29,8
Migrantes de los últimos 5 años	3,4	6,9	2,1
No Migrantes	65,8	62,5	67,1
Ns/Nr condición de migración y/o años	1,3	1,7	1,1
2.5 Categoría ocupacional de la población ocupada			
Asalariados	72,2	72,3	72,2
No Asalariados	27,8	27,7	27,8
Ns/Nr	--	--	--
Asalariados sin Jubilación	43,0	29,2	48,8
2.6 Rama de actividad de la población ocupada (CIU REV.3)			
Industria	15,0	11,2	16,7
Construcción	6,3	3,1	7,7
Comercio	20,2	16,6	21,7
Servicios Financieros	11,3	21,1	7,2
Servicios Sociales	30,7	34,8	29,0
Servicio Doméstico	6,9	4,8	7,8
Transporte	8,3	6,6	9,1
Otras ramas	0,2	0,5	0,1
Ns/Nr/No bien especificadas	--	--	--
2.7 Calificación de la tarea de la población ocupada (CNO'91)			
Profesional	10,0	22,5	4,7
Técnica	19,0	28,0	15,2
Operativa	41,2	31,0	45,5
No Calificada	28,5	17,2	33,3
Ns/Nr/No bien especificadas	0,8	0,8	0,8
Promedio del Ingreso Asalariado	598,7	914,8	477,3
Mediana del Ingreso Asalariado	400,0	600,0	390,0

Cuadro 3.- Noroeste (NOA)

Cuadro 3.1. Indicadores demográficos de la población total en la región NOA

Indicador	Región NOA	Gran Catamarca	G.Tucumán- Tafí Viejo	Jujuy - Palpalá	La Rioja	Salta	Sgo del Estero - La Banda
Población total por sexo	100,0	100,0	100,0	100,0	100,0	100,0	100,0
Mujeres	52,4	52,0	51,7	51,9	50,8	53,5	53,5
Varones	47,6	48,0	48,3	48,1	49,2	46,5	46,5
Población total por edad	100,0	100,0	100,0	100,0	100,0	100,0	100,0
hasta 9 años	20,8	21,6	21,1	21,5	20,9	19,8	20,6
10 a 19 años	19,7	19,5	18,1	20,1	22,0	21,4	19,8
20 a 29 años	18,5	20,0	20,9	17,1	19,7	15,3	17,4
30 a 39 años	11,8	11,4	10,9	13,2	12,0	12,3	12,3
40 a 49 años	10,6	11,7	10,8	10,3	11,1	9,5	11,0
50 a 59 años	8,5	7,3	8,5	7,9	7,2	9,7	8,2
60 a 69 años	5,4	3,9	4,7	5,6	4,7	6,7	5,8
70 años y más	4,7	4,4	5,1	4,2	2,5	4,9	5,0
Ns/Nr	0,1	0,2	--	--	--	0,2	--
Total de jefes por sexo	100,0	100,0	100,0	100,0	100,0	100,0	100,0
Mujeres	31,6	30,5	30,4	35,5	28,0	33,1	31,2
Varones	68,4	69,5	69,6	64,5	72,0	66,9	68,8
Total de jefes por edad	100,0	100,0	100,0	100,0	100,0	100,0	100,0
hasta 49 años	53,0	58,8	53,9	55,8	62,4	45,3	52,7
50 años y más	46,9	41,2	46,1	44,2	37,6	54,3	47,3
Ns/Nr	0,1	--	--	--	--	0,4	--
Total de jefas mujeres por edad	100,0	100,0	100,0	100,0	100,0	100,0	100,0
Hasta 49 años	44,2	47,6	41,9	54,0	51,6	38,4	44,5
50 años y más	55,6	52,4	58,1	46,0	48,4	60,9	55,5
Ns/Nr	0,2	--	--	--	--	0,8	--
Tamaño del hogar	100,0	100,0	100,0	100,0	100,0	100,0	100,0
Unipersonal	11,2	8,4	11,7	10,6	10,0	12,2	10,8
2 a 4 personas	49,9	49,4	49,6	51,7	51,2	47,1	52,7
5 personas y más	38,9	42,2	38,7	37,6	38,8	40,6	36,5
Promedio de personas por hogar	4,2	4,4	4,1	4,2	4,3	4,2	4,1
Promedio de menores de 14 años por hogar	1,2	1,3	1,2	1,2	1,3	1,2	1,2
Promedio de mayores de 64 años por hogar	0,3	0,3	0,3	0,3	0,2	0,3	0,3
Porcentaje de mujeres entre 14 y 20 años, unidas o casadas	1,2	1,4	1,4	0,6	1,5	1,1	0,8
Porcentaje de mujeres de 14 años y más, amas de casa	25,6	16,9	29,2	22,3	19,9	23,4	29,7

Cuadro 3.2. Indicadores socioeconómicos de la población de 14 años y más en la región NOA

Indicador	Región	Gran	G. Tucumán-	Jujuy -	La	Salta	Sgo. del
	NOA	Catamarca	Tafí Viejo	Palpalá	Rioja		Estero - La Banda
2.1 Tasas Generales							
Tasa de actividad	52,0	57,2	50,9	54,2	55,5	52,1	48,2
Tasa de empleo	43,1	45,5	41,8	43,1	48,0	42,9	43,3
Tasa de desocupación	17,0	20,5	17,8	20,5	13,6	17,7	10,1
Tasa de subocupación horaria	20,7	24,5	22,1	19,6	23,4	21,4	13,1
Tasa de sobreocupación horaria	27,6	26,5	27,2	22,6	27,2	28,2	33,1
Tasa de demandantes de empleo	44,6	53,5	47,6	47,4	43,9	45,6	27,8
2.2 Tasas específicas							
Tasa de actividad de mujeres	41,3	48,9	37,1	45,9	44,8	43,9	38,3
Tasa de actividad de varones	64,4	66,5	66,8	63,7	66,9	61,9	60,5
Tasa de actividad de jefes	68,8	69,3	67,7	69,9	73,4	69,7	67,0
Tasa de actividad de mujeres hasta 29 años	35,3	45,4	33,7	38,9	37,7	32,6	33,5
Tasa de actividad de mujeres de 30 a 64 años	54,7	62,4	48,3	58,6	58,8	60,8	50,9
Tasa de actividad de varones hasta 29 años	49,5	56,0	54,1	50,1	53,7	41,8	42,1
Tasa de actividad de varones de 30 a 64 años	86,5	85,0	87,4	85,7	85,9	87,9	84,0
Tasa de desocupación de jefes	10,8	12,3	11,3	9,2	10,4	14,1	5,8
2.3 Nivel Educativo de la PEA							
Primaria Incompleta	8,9	8,7	11,2	6,4	6,1	8,3	7,8
Primaria Completa	23,4	19,2	26,7	20,3	25,8	16,9	29,7
Secundaria Incompleta	21,0	23,7	18,7	26,6	23,1	23,1	15,2
Secundaria Completa	20,7	21,0	18,2	21,0	21,7	20,9	25,5
Superior y Universitaria Incompleta	11,5	14,8	10,3	11,0	10,9	15,3	6,9
Superior y Universitaria Completa	13,9	11,8	13,9	14,1	12,0	15,0	14,0
Sin Instrucción	0,7	0,5	1,0	0,5	0,3	0,5	0,9
Ns/Nr	--	0,2	--	--	--	--	--
2.4 Condición de migración de la PEA							
Migrantes de más de 5 años	31,7	28,4	22,0	41,5	42,9	43,6	23,6
Migrantes de los últimos 5 años	5,8	7,2	3,0	7,2	10,0	8,0	4,9
No Migrantes	59,0	59,6	71,2	48,6	43,2	44,4	69,2
Ns/Nr condición de migración y/o años	3,6	4,8	3,7	2,7	3,9	4,1	2,2
2.5 Categoría ocupacional de la población ocupada							
Asalariados	73,4	78,6	73,9	74,9	80,0	69,0	71,4
No Asalariados	26,6	21,0	26,1	25,1	20,0	31,0	28,6
Ns/Nr	--	0,4	--	--	--	--	--
Asalariados sin Jubilación	52,6	46,2	56,6	49,4	48,3	53,8	50,3
2.6 Rama de actividad de la población ocupada (CIU REV.3)							
Industria	8,6	8,1	7,9	7,0	10,7	10,9	7,4
Construcción	6,8	9,6	5,2	6,8	7,7	7,7	7,1
Comercio	23,4	22,0	25,9	18,9	19,5	23,6	23,6
Servicios Financieros	6,7	4,1	7,6	4,4	3,9	9,3	5,8
Servicios Sociales	39,6	41,4	37,9	47,1	45,7	35,4	39,2
Servicio Doméstico	7,3	7,1	6,4	8,3	6,5	6,4	10,2
Transporte	5,3	2,5	6,8	4,9	3,4	5,3	4,9
Otras ramas	0,1	0,4	0,2	--	--	--	--
Ns/Nr/No bien especificadas	--	--	--	--	--	--	--
2.7 Calificación de la tarea de la población ocupada (CNO'91)							
Profesional	7,7	6,5	9,5	5,7	6,2	7,3	6,9
Técnica	17,5	16,5	15,1	19,2	17,7	21,2	16,8
Operativa	39,7	42,3	37,7	44,0	46,4	37,9	38,4
No Calificada	34,7	32,4	37,2	31,1	29,6	33,4	37,9
Ns/Nr/No bien especificadas	0,4	2,2	0,5	--	--	0,1	--
Promedio del Ingreso Asalariado	362,1	377,1	359,1	356,6	376,8	355,5	366,9
Mediana del Ingreso Asalariado	300,0	320,0	300,0	270,0	300,0	260,0	300,0

Cuadro 4.- Nordeste (NEA)

Cuadro 4.1. Indicadores demográficos de la población total en la región NEA

Indicador	Región NEA	Corrientes	Formosa	Gran Resistencia	Posadas
Población total por sexo	100,0	100,0	100,0	100,0	100,0
Mujeres	51,9	51,3	51,0	52,1	53,1
Varones	48,1	48,7	49,0	47,9	46,9
Población total por edad	100,0	100,0	100,0	100,0	100,0
hasta 9 años	21,1	17,5	24,6	21,1	22,7
10 a 19 años	21,5	21,6	21,0	21,2	22,1
20 a 29 años	17,5	19,2	15,0	18,0	16,6
30 a 39 años	12,1	13,0	13,1	11,1	11,4
40 a 49 años	11,2	10,9	10,7	11,5	11,5
50 a 59 años	7,8	8,1	7,3	8,1	7,3
60 a 69 años	5,0	5,4	4,7	5,1	4,6
70 años y más	4,0	4,4	3,7	4,0	3,7
Ns/Nr	--	--	--	--	--
Total de jefes por sexo	100,0	100,0	100,0	100,0	100,0
Mujeres	30,0	30,0	30,5	29,2	30,5
Varones	70,0	70,0	69,5	70,8	69,5
Total de jefes por edad	100,0	100,0	100,0	100,0	100,0
hasta 49 años	59,6	58,0	61,2	58,3	62,1
50 años y más	40,4	42,0	38,8	41,7	37,9
Ns/Nr	--	--	--	--	--
Total de jefas mujeres por edad	100,0	100,0	100,0	100,0	100,0
Hasta 49 años	53,5	52,6	57,9	44,5	62,9
50 años y más	46,5	47,4	42,1	55,5	37,1
Ns/Nr	--	--	--	--	--
Tamaño del hogar	100,0	100,0	100,0	100,0	100,0
Unipersonal	11,8	14,1	10,7	12,2	9,3
2 a 4 personas	53,8	50,7	50,1	54,7	58,8
5 personas y más	34,4	35,2	39,2	33,1	31,9
Promedio de personas por hogar	4,0	4,0	4,1	3,9	3,9
Promedio de menores de 14 años por hogar	1,2	1,0	1,4	1,1	1,2
Promedio de mayores de 64 años por hogar	0,2	0,3	0,2	0,2	0,2
Porcentaje de mujeres entre 14 y 20 años, unidas o casadas	1,4	0,9	1,0	1,8	1,5
Porcentaje de mujeres de 14 años y más, amas de casa	25,5	23,1	27,0	25,9	27,1

Cuadro 4.2. Indicadores socioeconómicos de la población de 14 años y más en la región NEA

Indicador	Región NEA	Corrientes	Formosa	Gran Resistencia	Posadas
2.1 Tasas Generales					
Tasa de actividad	51,6	52,6	51,2	50,8	51,4
Tasa de empleo	43,8	42,3	46,5	42,0	46,4
Tasa de desocupación	15,0	19,7	9,2	17,4	9,7
Tasa de subocupación horaria	19,3	19,7	12,8	16,6	26,6
Tasa de sobreocupación horaria	26,5	24,1	25,9	28,2	27,8
Tasa de demandantes de empleo	41,4	53,6	23,8	38,1	41,8
2.2 Tasas específicas					
Tasa de actividad de mujeres	41,0	43,2	40,5	39,3	40,6
Tasa de actividad de varones	63,5	63,3	62,9	63,8	63,7
Tasa de actividad de jefes	71,3	68,5	73,6	70,2	74,5
Tasa de actividad de mujeres hasta 29 años	31,3	34,7	31,0	28,6	30,3
Tasa de actividad de mujeres de 30 a 64 años	56,3	58,6	54,4	55,3	56,1
Tasa de actividad de varones hasta 29 años	45,2	41,7	40,0	49,4	47,1
Tasa de actividad de varones de 30 a 64 años	87,7	89,3	86,9	87,7	86,3
Tasa de desocupación de jefes	12,0	17,1	7,1	13,2	8,3
2.3 Nivel Educativo de la PEA					
Primaria Incompleta	11,3	9,6	9,1	13,0	12,9
Primaria Completa	23,5	21,4	29,3	22,9	22,9
Secundaria Incompleta	20,0	17,3	16,4	21,8	23,6
Secundaria Completa	21,5	24,6	25,0	18,6	18,8
Superior y Universitaria Incompleta	8,9	10,5	4,9	9,5	8,8
Superior y Universitaria Completa	13,3	14,3	13,9	12,9	12,0
Sin Instrucción	1,5	2,0	1,5	1,3	1,0
Ns/Nr	0,1	0,3	--	--	--
2.4 Condición de migración de la PEA					
Migrantes de más de 5 años	39,8	34,9	42,1	38,1	46,8
Migrantes de los últimos 5 años	6,1	5,3	5,4	5,8	8,2
No Migrantes	50,6	57,0	49,0	51,6	41,9
Ns/Nr condición de migración y/o años	3,5	2,8	3,5	4,5	3,2
2.5 Categoría ocupacional de la población ocupada					
Asalariados	72,4	69,4	78,7	73,7	70,2
No Asalariados	27,5	30,2	21,3	26,3	29,8
Ns/Nr	0,1	0,4	--	--	--
Asalariados sin Jubilación	51,3	53,4	50,7	52,8	47,2
2.6 Rama de actividad de la población ocupada (CIU REV.3)					
Industria	6,1	5,3	8,6	4,9	6,9
Construcción	6,9	7,6	5,8	5,9	8,2
Comercio	22,3	23,2	17,1	22,4	24,8
Servicios Financieros	4,4	5,8	1,9	4,5	4,3
Servicios Sociales	44,8	41,9	53,0	48,7	37,8
Servicio Doméstico	7,9	7,9	5,7	6,6	11,0
Transporte	4,4	6,3	2,3	4,5	3,6
Otras ramas	0,2	0,4	--	0,4	--
Ns/Nr/No bien especificadas	--	--	--	--	--
2.7 Calificación de la tarea de la población ocupada (CNO'91)					
Profesional	6,9	8,2	4,8	9,4	4,0
Técnica	16,0	17,9	14,4	14,8	16,1
Operativa	44,5	43,3	48,8	41,0	47,1
No Calificada	32,4	30,3	31,6	34,6	32,8
Ns/Nr/No bien especificadas	0,2	0,4	0,3	0,1	--
Promedio del Ingreso Asalariado	368,5	307,6	398,6	400,6	375,5
Mediana del Ingreso Asalariado	280,0	240,0	300,0	300,0	300,0

Cuadro 5.- Cuyo**Cuadro 5.1. Indicadores demográficos de la población total en la región Cuyo**

Indicador	Región Cuyo	Gran Mendoza	Gran San Juan	San Luis- El Chorrillo
Población total por sexo	100,0	100,0	100,0	100,0
Mujeres	53,4	54,5	51,3	52,0
Varones	46,6	45,5	48,7	48,0
Población total por edad	100,0	100,0	100,0	100,0
hasta 9 años	18,1	16,8	19,6	21,5
10 a 19 años	18,6	18,8	17,8	19,5
20 a 29 años	16,9	17,2	15,9	17,9
30 a 39 años	12,4	12,1	12,9	12,9
40 a 49 años	11,3	11,4	11,3	10,5
50 a 59 años	9,9	9,9	10,2	8,8
60 a 69 años	6,8	7,1	6,7	4,6
70 años y más	6,1	6,6	5,7	4,2
Ns/Nr	--	0,1	--	--
Total de jefes por sexo	100,0	100,0	100,0	100,0
Mujeres	28,9	29,5	26,8	30,3
Varones	71,1	70,5	73,2	69,7
Total de jefes por edad	100,0	100,0	100,0	100,0
hasta 49 años	50,2	49,8	47,3	59,2
50 años y más	49,8	50,1	52,7	40,8
Ns/Nr	0,1	0,1	--	--
Total de jefas mujeres por edad	100,0	100,0	100,0	100,0
Hasta 49 años	37,5	37,5	30,3	52,0
50 años y más	62,3	62,2	69,7	48,0
Ns/Nr	0,2	0,3	--	--
Tamaño del hogar	100,0	100,0	100,0	100,0
Unipersonal	11,4	11,8	9,6	13,5
2 a 4 personas	58,5	60,6	54,2	55,5
5 personas y más	30,1	27,6	36,2	31,0
Promedio de personas por hogar	3,7	3,6	4,0	3,7
Promedio de menores de 14 años por hogar	1,0	0,9	1,1	1,1
Promedio de mayores de 64 años por hogar	0,3	0,3	0,4	0,2
Porcentaje de mujeres entre 14 y 20 años, unidas o casadas	0,8	0,7	0,7	1,2
Porcentaje de mujeres de 14 años y más, amas de casa	30,1	31,8	27,1	26,1

Cuadro 5.2. Indicadores socioeconómicos de la población de 14 años y más en la región Cuyo

Indicador	Región Cuyo	Gran Mendoza	Gran San Juan	San Luis-El Chorrillo
2.1 Tasas Generales				
Tasa de actividad	52,8	52,1	53,1	55,6
Tasa de empleo	46,4	46,2	46,0	48,6
Tasa de desocupación	12,1	11,5	13,5	12,6
Tasa de subocupación horaria	20,5	20,7	19,8	20,7
Tasa de sobreocupación horaria	32,4	32,2	32,7	32,3
Tasa de demandantes de empleo	43,8	42,1	45,5	49,8
2.2 Tasas específicas				
Tasa de actividad de mujeres	38,9	38,0	40,1	42,4
Tasa de actividad de varones	69,4	70,1	67,4	70,5
Tasa de actividad de jefes	71,8	71,1	71,8	75,1
Tasa de actividad de mujeres hasta 29 años	33,6	34,0	32,5	33,4
Tasa de actividad de mujeres de 30 a 64 años	52,2	50,2	55,0	57,3
Tasa de actividad de varones hasta 29 años	52,5	53,5	48,8	56,0
Tasa de actividad de varones de 30 a 64 años	90,2	90,2	90,2	90,1
Tasa de desocupación de jefes	8,0	7,7	8,2	9,7
2.3 Nivel Educativo de la PEA	100,0	100,0	100,0	100,0
Primaria Incompleta	7,0	6,2	7,5	10,8
Primaria Completa	22,6	19,9	28,5	23,7
Secundaria Incompleta	22,2	23,7	19,4	20,1
Secundaria Completa	20,0	18,3	21,6	25,3
Superior y Universitaria Incompleta	11,9	13,6	9,0	9,1
Superior y Universitaria Completa	15,6	17,4	13,4	10,7
Sin Instrucción	0,6	0,7	0,6	0,4
Ns/Nr	0,1	0,2	--	--
2.4 Condición de migración de la PEA	100,0	100,0	100,0	100,0
Migrantes de más de 5 años	32,6	33,8	26,0	42,0
Migrantes de los últimos 5 años	5,5	4,8	4,9	11,5
No Migrantes	58,7	57,9	66,9	43,1
Ns/Nr condición de migración y/o años	3,2	3,6	2,2	3,3
2.5 Categoría ocupacional de la población ocupada	100,0	100,0	100,0	100,0
Asalariados	71,0	69,9	71,6	75,9
No Asalariados	29,0	30,1	28,4	24,1
Ns/Nr	--	0,1	--	--
Asalariados sin Jubilación	43,6	43,1	43,7	45,6
2.6 Rama de actividad de la población ocupada (CIU REV.3)	100,0	100,0	100,0	100,0
Industria	11,8	11,9	9,8	16,3
Construcción	6,4	6,0	6,1	9,0
Comercio	23,7	24,4	24,7	17,3
Servicios Financieros	7,3	8,0	6,3	5,6
Servicios Sociales	34,6	33,5	37,0	35,2
Servicio Doméstico	6,6	6,4	6,2	8,1
Transporte	6,1	6,8	4,9	5,1
Otras ramas	0,1	0,1	--	0,3
Ns/Nr/No bien especificadas	--	--	--	--
2.7 Calificación de la tarea de la población ocupada (CNO'91)	100,0	100,0	100,0	100,0
Profesional	8,7	9,8	6,8	7,1
Técnica	19,6	20,5	19,2	15,2
Operativa	43,0	40,9	46,4	47,0
No Calificada	28,5	28,6	27,5	30,3
Ns/Nr/No bien especificadas	0,1	0,2	--	0,4
Promedio del Ingreso Asalariado	425,4	442,4	373,6	452,8
Mediana del Ingreso Asalariado	350,0	350,0	300,0	400,0

Cuadro 6.- Pampeana

Cuadro 6.1. Indicadores demográficos de la población total en la región Pampeana

Indicador	Región Pampeana	B. Blanca -Cerri	Concordia	Gran Córdoba	Gran La Plata	Gran Rosario	Gran Paraná	Gran Santa Fe	Mar del Plata-Batán	Río Cuarto	Santa Rosa-Toay	S. Nicolas-V.Constit.
Población total por sexo	100,0	100,0	100,0	100,0	100,0	100,0	100,0	100,0	100,0	100,0	100,0	100,0
Mujeres	53,1	52,9	51,8	53,6	53,0	52,9	53,7	52,9	53,5	53,2	51,8	50,3
Varones	46,9	47,1	48,2	46,4	47,0	47,1	46,3	47,1	46,5	46,8	48,2	49,7
Población total por edad	100,0	100,0	100,0	100,0	100,0	100,0	100,0	100,0	100,0	100,0	100,0	100,0
hasta 9 años	16,4	15,0	22,0	17,5	15,9	14,2	19,3	17,5	16,2	16,1	16,6	17,0
10 a 19 años	17,9	18,0	20,4	17,6	16,2	18,5	19,7	18,7	16,6	18,3	19,0	18,6
20 a 29 años	17,8	15,6	16,1	19,8	19,8	17,2	17,4	18,4	14,5	17,1	16,3	15,5
30 a 39 años	12,5	12,7	12,5	12,5	13,4	12,3	11,9	10,4	13,4	11,8	13,4	12,5
40 a 49 años	11,3	10,1	10,9	10,0	10,0	12,4	11,9	11,7	12,3	11,4	12,0	13,3
50 a 59 años	9,8	10,5	8,1	9,9	9,3	9,6	8,3	9,3	11,3	10,7	10,9	10,1
60 a 69 años	6,9	7,7	4,5	6,1	7,5	7,2	5,7	7,2	8,5	6,5	6,1	7,2
70 años y más	7,4	10,1	5,4	6,6	7,6	8,6	5,7	6,7	7,3	8,1	5,6	5,7
Ns/Nr	0,1	0,3	--	--	0,3	--	--	--	--	0,1	--	--
Total de jefes por sexo	100,0	100,0	100,0	100,0	100,0	100,0	100,0	100,0	100,0	100,0	100,0	100,0
Mujeres	31,5	31,3	25,7	34,2	32,2	30,4	30,6	32,3	29,4	34,6	29,9	25,2
Varones	68,5	68,7	74,3	65,8	67,8	69,6	69,4	67,7	70,6	65,4	70,1	74,8
Total de jefes por edad	100,0	100,0	100,0	100,0	100,0	100,0	100,0	100,0	100,0	100,0	100,0	100,0
hasta 49 años	51,0	46,0	57,5	52,8	52,3	49,2	54,8	49,4	49,6	50,2	57,0	50,9
50 años y más	48,9	53,7	42,5	47,2	47,4	50,8	45,2	50,6	50,4	49,6	43,0	49,1
Ns/Nr	0,1	0,3	--	--	0,3	--	--	--	--	0,1	--	--
Total de jefas mujeres por edad	100,0	100,0	100,0	100,0	100,0	100,0	100,0	100,0	100,0	100,0	100,0	100,0
Hasta 49 años	41,1	38,4	47,2	42,5	44,8	39,0	41,1	39,2	40,5	41,2	45,6	34,3
50 años y más	58,8	61,1	52,8	57,5	54,8	61,0	58,9	60,8	59,5	58,8	54,4	65,7
Ns/Nr	0,1	0,5	--	--	0,4	--	--	--	--	--	--	--
Tamaño del hogar	100,0	100,0	100,0	100,0	100,0	100,0	100,0	100,0	100,0	100,0	100,0	100,0
Unipersonal	15,9	18,7	14,8	16,2	15,1	15,4	14,4	13,1	17,5	18,2	18,4	14,4
2 a 4 personas	62,0	62,1	54,0	60,2	66,3	61,8	58,5	60,0	65,1	59,9	65,8	61,5
5 personas y más	22,2	19,2	31,2	23,6	18,7	22,9	27,1	26,8	17,4	21,9	15,9	24,1
Promedio de personas por hogar	3,3	3,1	3,8	3,4	3,2	3,3	3,5	3,5	3,0	3,2	3,0	3,4
Promedio de menores de 14 años por hogar	0,8	0,7	1,1	0,9	0,7	0,7	1,0	0,9	0,7	0,7	0,7	0,8
Promedio de mayores de 64 años por hogar	0,4	0,4	0,3	0,3	0,4	0,4	0,3	0,4	0,4	0,4	0,3	0,3
Porcentaje de mujeres entre 14 y 20 años, unidas o casadas	1,0	0,4	1,7	1,0	1,0	1,3	1,1	1,3	0,7	0,9	1,2	1,0
Porcentaje de mujeres de 14 años y más, amas de casa	24,5	27,7	29,6	24,7	19,5	24,3	27,2	23,8	25,0	24,6	21,2	32,8

I. 4.867

14/23

INDEC_EPH

Cuadro 6.2. Indicadores socioeconómicos de la población de 14 años y más en la región Pampeana

Indicador	Región Pampeana	Bahía Blanca-Cerri	Concordia	Gran Córdoba	Gran La Plata	Gran Rosario	Gran Paraná	Gran Santa Fe	Mar del Plata-Batán	Río Cuarto	Santa Rosa-Toay	S.Nicolas-V.Constit.
2.1 Tasas Generales												
Tasa de actividad	54,4	52,1	53,1	53,9	56,2	54,3	51,6	52,3	58,6	52,1	56,2	51,6
Tasa de empleo	44,6	42,7	43,3	43,5	47,6	44,0	43,7	41,8	48,1	46,7	48,3	41,0
Tasa de desocupación	18,0	18,1	18,3	19,4	15,3	19,0	15,3	20,1	17,9	10,5	14,0	20,5
Tasa de subocupación horaria	20,1	16,8	20,6	20,9	18,6	20,0	17,5	24,5	21,5	19,0	15,3	15,8
Tasa de sobreocupación horaria	28,6	30,4	27,8	29,1	27,0	28,0	29,5	22,3	32,5	34,7	30,0	28,5
Tasa de demandantes de empleo	43,4	38,9	47,1	48,4	36,2	44,1	38,0	50,5	39,4	39,1	36,7	46,1
2.2 Tasas específicas												
Tasa de actividad de mujeres	43,0	39,4	40,2	42,9	45,8	42,4	40,7	42,0	46,9	39,9	45,9	39,2
Tasa de actividad de varones	67,8	67,1	66,8	67,4	68,0	68,6	64,4	64,5	72,7	66,5	67,8	65,4
Tasa de actividad de jefes	67,9	66,6	73,4	64,6	67,1	68,5	68,3	66,6	74,0	67,1	70,3	67,9
Tasa de actividad de mujeres hasta 29 años	39,8	34,7	32,7	42,4	42,5	38,4	35,9	37,3	44,2	32,3	35,7	37,1
Tasa de actividad de mujeres de 30 a 64 años	57,8	55,8	53,2	54,8	62,7	59,0	54,1	57,7	61,9	56,7	63,0	48,8
Tasa de actividad de varones hasta 29 años	55,1	54,8	53,6	57,5	57,7	54,9	51,2	51,2	56,4	47,3	49,1	51,5
Tasa de actividad de varones de 30 a 64 años	89,3	91,6	89,2	85,4	89,6	92,2	85,0	88,7	91,8	93,0	86,9	86,4
Tasa de desocupación de jefes	12,5	15,3	14,0	12,6	10,9	12,7	11,9	12,5	13,6	7,9	8,0	14,5
2.3 Nivel Educativo de la PEA	100,0	100,0	100,0	100,0	100,0	100,0	100,0	100,0	100,0	100,0	100,0	100,0
Primaria Incompleta	7,4	6,5	14,1	8,5	5,3	7,1	7,7	7,6	5,8	10,0	11,5	8,0
Primaria Completa	23,7	25,9	27,6	18,8	20,2	26,6	21,4	24,8	28,5	22,4	28,6	27,4
Secundaria Incompleta	18,9	20,1	18,9	21,5	18,6	16,8	19,4	16,1	20,1	22,8	15,0	15,9
Secundaria Completa	21,3	16,9	18,4	20,3	20,4	23,2	21,6	25,1	21,6	16,4	20,5	20,3
Superior y Universitaria Incompleta	12,7	13,9	8,1	14,8	15,4	11,8	13,2	9,2	11,6	13,8	8,3	8,8
Superior y Universitaria Completa	15,3	16,4	11,9	15,8	19,8	13,5	16,1	16,3	11,9	13,7	15,8	18,1
Sin Instrucción	0,6	0,2	0,9	0,4	--	1,0	0,5	0,9	0,5	0,8	0,4	1,4
Ns/Nr	0,1	0,1	0,1	--	0,4	--	--	--	--	--	--	0,1
2.4 Condición de migración de la PEA	100,0	100,0	100,0	100,0	100,0	100,0	100,0	100,0	100,0	100,0	100,0	100,0
Migrantes de más de 5 años	32,3	44,2	31,7	25,9	30,5	30,1	31,5	23,1	49,9	32,8	49,1	32,5
Migrantes de los últimos 5 años	5,2	5,1	5,2	5,4	6,1	3,6	5,4	2,5	8,3	6,4	10,6	4,3
No Migrantes	58,8	45,5	59,6	65,9	58,1	65,0	60,4	70,4	36,9	49,4	33,2	60,9
Ns/Nr condición de migración y/o años	3,6	5,1	3,6	2,8	5,3	1,4	2,7	3,9	4,9	11,5	7,0	2,3

Cuadro 6.2. (continuación)

Indicador	Región Pampeana	Bahía Blanca-Cerri	Concordia	Gran Córdoba	Gran La Plata	Gran Rosario	Gran Paraná	Gran Santa Fe	Mar del Plata-Batán	Río Cuarto	Santa Rosa-Toay	S.Nicolas- V.Constit.
2.5 Categoría ocupacional de la población ocupada	100,0	100,0	100,0	100,0	100,0	100,0	100,0	100,0	100,0	100,0	100,0	100,0
Asalariados	70,2	69,2	71,1	68,1	79,4	67,8	75,4	70,2	67,9	63,9	71,7	69,9
No Asalariados	29,8	30,5	28,9	31,9	20,6	32,2	24,6	29,8	32,1	36,1	28,3	30,1
Ns/Nr	--	0,3	--	--	--	--	--	--	--	--	--	--
Asalariados sin Jubilación	44,5	37,6	50,2	50,2	38,2	44,7	36,8	46,8	46,5	48,8	37,2	38,8
2.6 Rama de actividad de la población ocupada (CIU REV.3)	100,0	100,0	100,0	100,0	100,0	100,0	100,0	100,0	100,0	100,0	100,0	100,0
Industria	11,2	11,6	7,1	11,0	7,3	14,0	6,3	6,5	14,8	8,3	7,7	21,0
Construcción	7,0	6,4	5,2	8,8	5,6	7,2	6,3	5,2	6,5	7,7	7,5	5,1
Comercio	24,1	25,9	24,6	24,2	15,0	28,5	23,0	25,2	25,4	27,3	19,4	20,4
Servicios Financieros	7,2	6,4	5,3	9,8	7,3	5,9	7,0	3,7	7,5	7,1	5,7	6,9
Servicios Sociales	34,6	32,3	36,7	30,4	48,1	29,2	42,6	44,6	30,2	29,2	44,7	30,8
Servicio Doméstico	6,7	6,6	6,0	7,3	8,0	5,6	6,6	7,1	6,0	8,2	6,2	5,5
Transporte	6,4	6,8	5,5	7,3	5,0	7,3	5,7	5,4	6,5	6,3	2,8	6,2
Otras ramas	0,1	0,5	0,4	--	0,3	--	0,4	--	--	0,1	0,4	--
Ns/Nr/No bien especificadas	--	--	--	--	--	--	--	--	--	--	--	--
2.7 Calificación de la tarea de la población ocupada (CNO'91)	100,0	100,0	100,0	100,0	100,0	100,0	100,0	100,0	100,0	100,0	100,0	100,0
Profesional	8,2	9,1	5,3	8,4	12,8	6,6	7,6	9,9	4,8	7,2	9,6	8,6
Técnica	18,1	17,6	18,2	18,7	17,9	15,8	22,3	15,2	22,0	16,4	22,7	17,3
Operativa	43,7	45,8	34,8	43,8	44,2	47,1	37,1	39,4	41,6	45,6	42,2	46,4
No Calificada	29,7	27,0	41,0	29,1	24,0	30,5	31,8	35,5	31,6	29,9	25,0	27,8
Ns/Nr/No bien especificadas	0,2	0,5	0,8	--	1,1	--	1,1	--	--	0,1	0,4	--
Promedio del Ingreso Asalariado	446,2	562,1	319,4	425,9	526,0	408,8	381,5	399,9	488,8	440,6	463,2	479,3
Mediana del Ingreso Asalariado	350,0	450,0	250,0	300,0	400,0	350,0	300,0	330,0	400,0	350,0	370,0	370,0

I. 4.867

16/23

INDEC _ EPH

Cuadro 7.- Patagónica

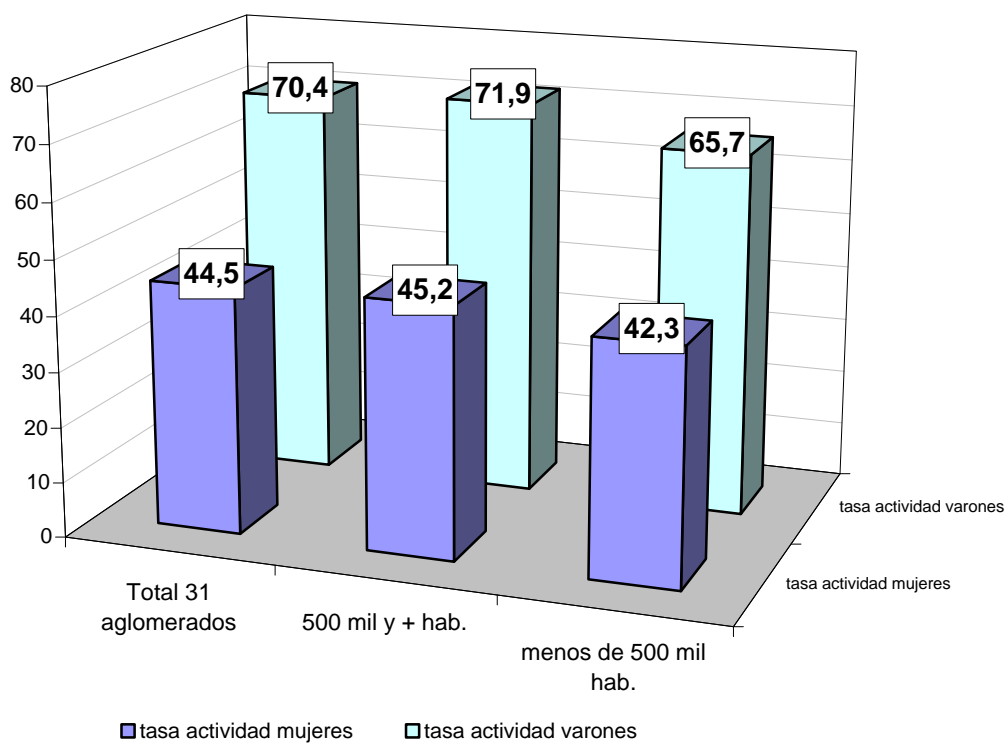
Cuadro 7.1. Indicadores demográficos de la población total en la región Patagónica

Indicador	Región Patagónica	Comodoro Rivadavia-Rada Tilly	Neuquén-Plottier	Río Gallegos	Ushuaia-Río Grande	Rawson-Trelew	Viedma-C.Patagones
Población total por sexo	100,0	100,0	100,0	100,0	100,0	100,0	100,0
Mujeres	51,4	50,9	51,2	50,7	51,0	52,6	52,1
Varones	48,6	49,1	48,8	49,3	49,0	47,4	47,9
Población total por edad	100,0	100,0	100,0	100,0	100,0	100,0	100,0
hasta 9 años	18,8	16,9	19,2	17,5	22,9	17,3	18,9
10 a 19 años	21,0	19,9	21,7	20,2	21,5	21,2	20,0
20 a 29 años	16,1	17,0	16,8	16,1	13,2	16,2	15,9
30 a 39 años	14,2	13,7	15,3	13,7	16,1	12,2	11,6
40 a 49 años	13,0	12,1	13,0	13,6	15,1	12,0	12,4
50 a 59 años	8,2	8,9	6,6	9,6	6,6	9,9	10,8
60 a 69 años	4,9	5,5	4,5	5,3	2,5	6,4	5,3
70 años y más	3,9	5,9	2,8	4,1	1,9	4,9	5,0
Ns/Nr	--	--	--	--	0,1	--	--
Total de jefes por sexo	100,0	100,0	100,0	100,0	100,0	100,0	100,0
Mujeres	27,2	24,9	28,6	26,7	20,3	30,3	32,4
Varones	72,8	75,1	71,4	73,3	79,7	69,7	67,6
Total de jefes por edad	100,0	100,0	100,0	100,0	100,0	100,0	100,0
hasta 49 años	62,0	55,3	67,6	58,3	74,3	53,9	55,7
50 años y más	38,0	44,7	32,4	41,7	25,7	46,1	44,3
Ns/Nr	--	--	--	--	--	--	--
Total de jefas mujeres por edad	100,0	100,0	100,0	100,0	100,0	100,0	100,0
Hasta 49 años	55,1	46,9	63,9	51,6	67,3	45,1	47,7
50 años y más	44,9	53,1	36,1	48,4	32,7	54,9	52,3
Ns/Nr	--	--	--	--	--	--	--
Tamaño del hogar	100,0	100,0	100,0	100,0	100,0	100,0	100,0
Unipersonal	14,7	16,4	13,0	17,1	11,5	15,6	17,5
2 a 4 personas	59,1	57,8	60,4	58,1	58,0	59,7	58,7
5 personas y más	26,2	25,8	26,6	24,7	30,4	24,7	23,8
Promedio de personas por hogar	3,5	3,4	3,5	3,4	3,7	3,4	3,3
Promedio de menores de 14 años por hogar	1,0	0,9	1,0	0,9	1,2	0,9	0,9
Promedio de mayores de 64 años por hogar	0,2	0,3	0,2	0,2	0,1	0,3	0,2
Porcentaje de mujeres entre 14 y 20 años, unidas o casadas	1,1	1,3	1,5	0,5	0,5	1,1	0,8
Porcentaje de mujeres de 14 años y más, amas de casa	26,1	32,4	23,0	29,9	31,0	22,4	18,9

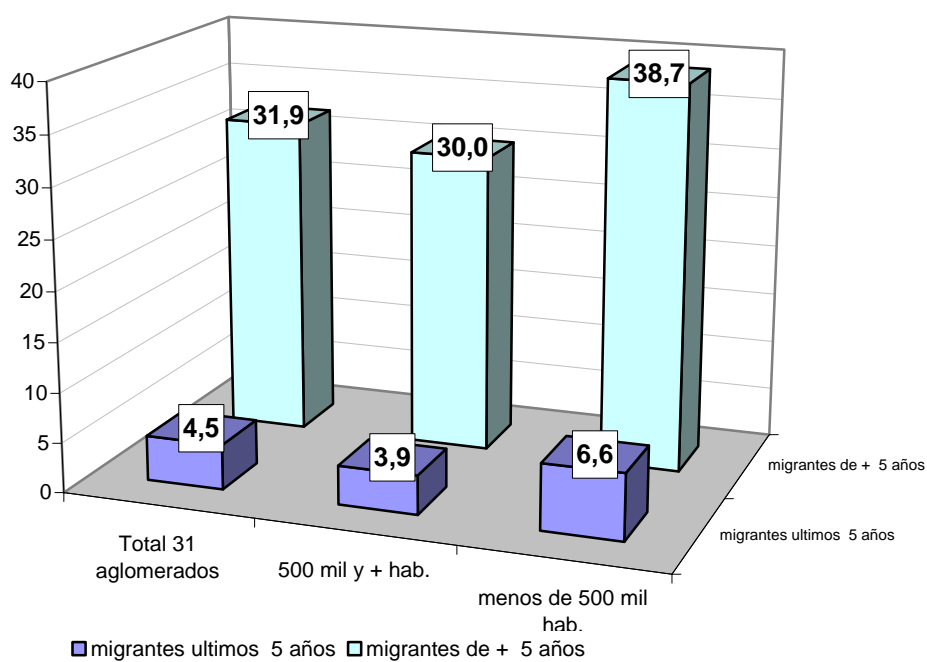
Cuadro 7.2. Indicadores socioeconómicos de la población de 14 años y más en la región Patagónica

Indicador	Región Patagónica	Comodoro Rivadavia-Rada Tilly	Neuquén Plottier	Río Gallegos	Ushuaia-R. Grande	Rawson-Trelew	Viedma-C.Patagones
2.1 Tasas Generales							
Tasa de actividad	57,9	53,1	59,6	53,1	59,7	60,4	60,8
Tasa de empleo	49,1	45,6	48,9	51,4	50,4	50,0	52,1
Tasa de desocupación	15,1	14,2	18,0	3,0	15,6	17,3	14,3
Tasa de subocupación horaria	13,6	11,7	13,9	5,6	13,4	18,0	18,0
Tasa de sobreocupación horaria	31,1	41,8	28,3	32,6	28,3	28,8	27,5
Tasa de demandantes de empleo	35,7	30,8	39,4	13,9	34,6	45,8	38,7
2.2 Tasas específicas							
Tasa de actividad de mujeres	45,6	37,6	48,8	40,5	45,5	50,0	48,8
Tasa de actividad de varones	71,3	69,3	71,6	66,1	74,4	72,3	75,2
Tasa de actividad de jefes	78,0	70,9	81,2	73,4	86,5	77,2	75,7
Tasa de actividad de mujeres hasta 29 años	36,1	31,6	35,6	33,6	32,3	43,0	44,0
Tasa de actividad de mujeres de 30 a 64 años	58,8	50,0	63,9	50,8	57,9	63,3	61,2
Tasa de actividad de varones hasta 29 años	54,3	56,7	54,0	47,0	47,6	59,6	61,2
Tasa de actividad de varones de 30 a 64 años	91,1	90,1	92,2	87,0	93,6	89,7	93,2
Tasa de desocupación de jefes	10,2	8,6	13,3	2,2	11,6	10,5	7,8
2.3 Nivel Educativo de la PEA	100,0	100,0	100,0	100,0	100,0	100,0	100,0
Primaria Incompleta	7,7	7,6	6,7	5,4	2,4	13,0	13,0
Primaria Completa	21,2	23,7	19,8	20,5	19,4	24,2	20,2
Secundaria Incompleta	23,3	24,2	23,8	19,8	25,6	24,3	17,7
Secundaria Completa	21,8	22,5	19,5	31,8	26,1	18,3	18,0
Superior y Universitaria Incompleta	11,5	10,4	14,6	8,6	9,5	9,6	11,6
Superior y Universitaria Completa	13,6	11,3	14,8	13,6	16,8	9,1	17,5
Sin Instrucción	0,8	0,4	0,8	0,2	0,1	1,5	2,0
Ns/Nr	--	--	--	--	--	--	--
2.4 Condición de migración de la PEA	100,0	100,0	100,0	100,0	100,0	100,0	100,0
Migrantes de más de 5 años	55,0	40,5	58,9	53,5	70,9	54,6	46,7
Migrantes de los últimos 5 años	9,3	8,9	9,0	10,8	12,1	7,1	9,5
No Migrantes	30,5	45,3	28,2	30,5	10,8	32,0	37,9
Ns/Nr condición de migración y/o años	5,1	5,3	3,9	5,1	6,2	6,2	5,9
2.5 Categoría ocupacional de la población ocupada	100,0	100,0	100,0	100,0	100,0	100,0	100,0
Asalariados	80,2	79,7	79,4	84,2	84,8	77,4	76,9
No Asalariados	19,8	20,3	20,6	15,8	15,2	22,6	23,1
Ns/Nr	--	--	--	--	--	--	--
Asalariados sin Jubilación	32,9	30,1	35,5	20,6	29,7	39,9	39,4
2.6 Rama de actividad de la población ocupada (CIU REV.3)	100,0	100,0	100,0	100,0	100,0	100,0	100,0
Industria	7,4	8,3	6,4	4,0	8,2	12,2	4,0
Construcción	7,0	8,7	6,1	7,1	7,7	6,3	7,2
Comercio	18,3	19,3	18,8	16,9	15,7	20,5	15,6
Servicios Financieros	6,1	7,7	7,3	6,0	6,0	2,9	4,8
Servicios Sociales	40,8	28,0	42,0	47,8	45,5	39,7	48,7
Servicio Doméstico	7,2	6,2	8,8	5,5	4,0	8,2	8,1
Transporte	5,9	7,2	5,1	7,5	7,3	4,4	5,0
Otras ramas	0,1	0,3	--	--	--	0,5	--
Ns/Nr/No bien especificadas	--	--	--	--	--	--	--
2.7 Calificación de la tarea de la población ocupada (CNO'91)	100,0	100,0	100,0	100,0	100,0	100,0	100,0
Profesional	7,8	7,8	7,8	9,7	7,9	4,5	11,4
Técnica	21,8	21,5	21,5	20,2	23,8	21,0	24,1
Operativa	42,3	41,2	39,1	47,0	46,6	44,3	39,7
No Calificada	28,0	29,2	31,6	23,0	21,7	29,6	24,8
Ns/Nr/No bien especificadas	0,2	0,4	--	--	--	0,5	--
Promedio del Ingreso Asalariado	661,3	732,1	620,5	690,8	882,8	503,7	501,3
Mediana del Ingreso Asalariado	500,0	600,0	500,0	500,0	700,0	400,0	340,0

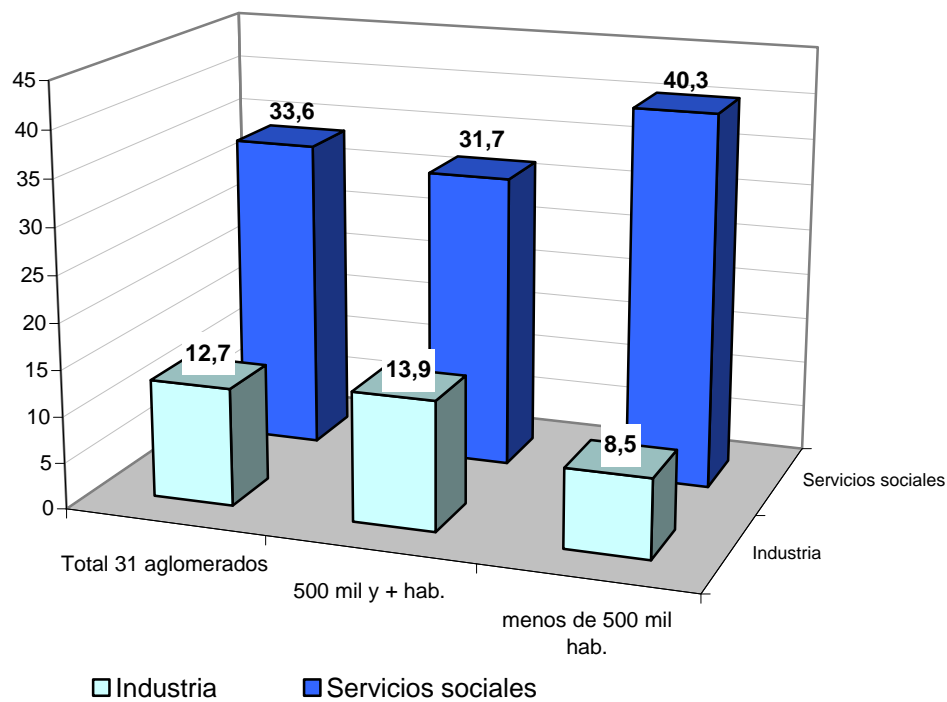
3-Tasas de actividad por sexo, según tamaño del aglomerado



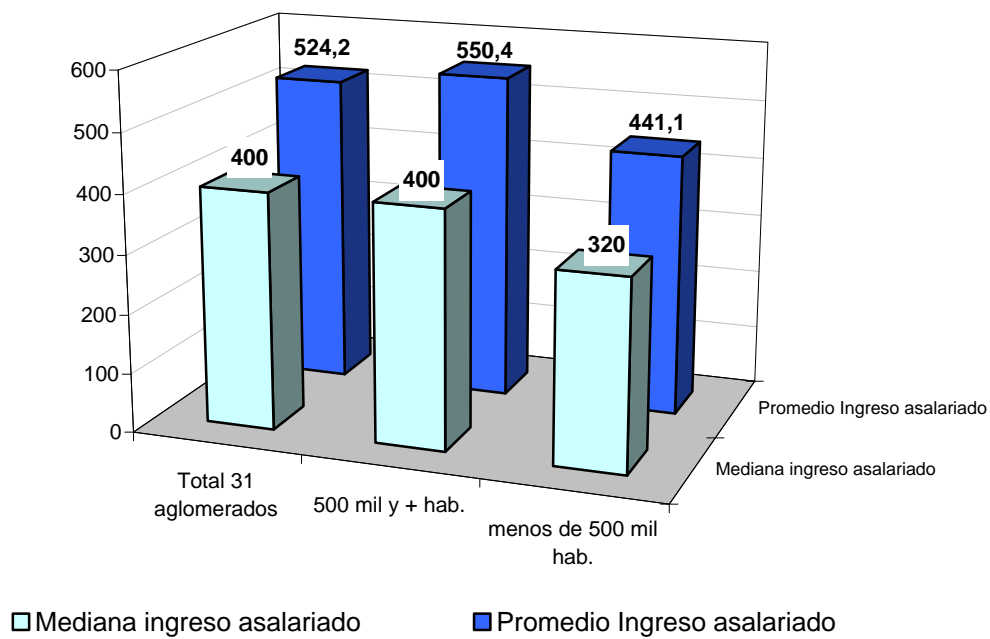
4-Poblacion migrante por tiempo de migracion según tamaño del aglomerado



5-Población ocupada por rama,según tamaño del aglomerado



6-Ingreso asalarado por tamaño del aglomerado



CONCEPTOS UTILIZADOS

Semana de referencia: es la semana calendario completa que precede a la iniciación del relevamiento. Las estimaciones de las tasas relativas a la situación ocupacional se refieren a las condiciones existentes en la semana de referencia.

Aglomerados del Interior: una semana a partir del 20 de octubre de 2002.

Gran Buenos Aires: una de cuatro semanas distintas, ubicadas consecutivamente a partir del 6 de octubre de 2002.

Onda: se denomina de esta manera a cada uno de los operativos que realiza cada año la Encuesta Permanente de Hogares. La primera onda habitualmente coincide con el mes de mayo y la segunda con el mes de octubre

AGLOMERADOS DE EPH QUE FORMAN CADA REGION y AGRUPAMIENTOS.

Región Gran Buenos Aires	Ciudad de Buenos Aires; Partidos del Conurbano.
Región Noroeste (NOA)	Gran Catamarca; Gran Tucumán –Tafí Viejo; Jujuy –Palpalá; La Rioja; Salta; Santiago del Estero –La Banda.
Región Nordeste (NEA)	Corrientes; Formosa; Gran Resistencia; Posadas.
Región Cuyo	Gran Mendoza; Gran San Juan; San Luis –El Chorrillo
Región Pampeana	Bahía Blanca –Cerri; Concordia; Gran Córdoba; Gran La Plata; Gran Rosario; Gran Paraná; Gran Santa Fe; Mar del Plata –Batán; Río Cuarto; Santa Rosa –Toay; San Nicolás–Villa Constitución.
Región Patagónica	Comodoro Rivadavia –Rada Tilly; Neuquén –Plottier; Río Gallegos; Ushuaia –Río Grande; Rawson-Trelew; Viedma-Carmen de Patagones.
Total aglomerados del interior	Todos los aglomerados excluido el aglomerado Gran Buenos Aires.
Aglomerados de 500.000 y más habitantes	Gran Buenos Aires; Gran La Plata; Gran Córdoba; Mar del Plata-Batán; Gran Mendoza; Gran Rosario; Gran Tucumán –Tafí Viejo.
Aglomerados de menos de 500.000 habitantes	Resto de los aglomerados.

DEFINICIONES BASICAS

A continuación se agregan las definiciones básicas para una mejor comprensión de los datos presentados.

Población económicamente activa: la integran las personas que tienen una ocupación o que sin tenerla la están buscando activamente. Está compuesta por la población ocupada más la población desocupada.

Población ocupada: conjunto de personas que tiene por lo menos una ocupación, es decir que en la semana de referencia ha trabajado como mínimo una hora en forma remunerada, o 15 horas sin remuneración (en una actividad económica). El criterio de una hora trabajada, además de preservar la comparabilidad con otros países, permite captar las múltiples ocupaciones informales y/o de baja intensidad que realiza la población. Para poder discriminar dentro del nivel de empleo qué parte corresponde al empleo de baja intensidad, pueden restarse del empleo total aquellos que trabajan menos de cierta cantidad de horas (por ejemplo los subocupados). La información recogida permite realizar distintos recortes según la necesidad de información de que se trate, así como caracterizar ese tipo de empleos.

Población desocupada: se refiere a personas que, no teniendo ocupación, están buscando activamente trabajo. Corresponde a desocupación abierta. Este concepto no incluye otras formas de precariedad laboral tales como personas que realizan trabajos transitorios mientras buscan activamente una ocupación, aquellas que trabajan jornadas involuntariamente por debajo de lo normal, los desocupados que han suspendido la búsqueda por falta de oportunidades visibles de empleo, los ocupados en puestos por debajo de la remuneración mínima o en puestos por debajo de su calificación, etc. Estas modalidades son también relevadas por la EPH, como indicadores separados.

Población subocupada visible: se refiere a los ocupados que trabajan menos de 35 horas semanales por causas involuntarias y están dispuestos a trabajar más horas. Comprende a todos los ocupados en empleo de tiempo reducido (incluye, entre otros, a agentes de la Administración Pública Provincial o Municipal cuyo horario de trabajo ha sido disminuido) y están dispuestos a trabajar más horas.

Población subocupada demandante: se refiere a la población subocupada (por causas involuntarias y dispuestos a trabajar más horas) que además busca activamente otra ocupación.

Población subocupada no demandante: se refiere a la población subocupada (por causas involuntarias y dispuestos a trabajar más horas) que no está en la búsqueda activa de otra ocupación.

Población sobreocupada: población ocupada que trabaja más de 45 horas semanales.

Población demandante de empleo: se refiere a la población ocupada que busca activamente otra ocupación más la población desocupada.

Población inactiva: conjunto de personas que no tienen trabajo ni lo buscan activamente. Puede subdividirse en inactivos marginales e inactivos típicos según estén dispuestos o no a trabajar.

Tasa general: es una relación entre un grupo de población que tiene una determinada característica sobre el conjunto de población que puede tenerla. Las tasas generales, como habitualmente han sido presentadas, están elaboradas con toda la población sin límite de edad, en tanto que en este comunicado los cuadros 1.2, 2.2, 3.2, 4.2, 5.2, 6.2 y 7.2 se refieren como “Población Total” a la de 14 años y más.

Tasa específica: es aquella para la cual esta relación se establece entre un subconjunto particular de esa población.

Tasa de actividad: calculada como porcentaje entre la población económicamente activa y la población total.

Tasa de empleo: calculada como porcentaje entre la población ocupada y la población total.

Tasa de desocupación: calculada como porcentaje entre la población desocupada y la población económicamente activa.

Tasa de subocupación horaria: calculada como porcentaje entre la población subocupada y la población económicamente activa.

Tasa de subocupados demandantes: calculada como porcentaje entre la población de subocupados demandantes y la población económicamente activa.

Tasa de subocupados no demandantes: calculada como porcentaje entre la población de subocupados no demandantes y la población económicamente activa.

Tasa de sobreocupación horaria: calculada como porcentaje entre la población sobreocupada y la población económicamente activa.

Tasa de demandantes de empleo: calculada como porcentaje entre la población demandante de empleo y la población económicamente activa.

Promedio: suma de los valores de la variable para todas las unidades en el universo de referencia, dividida el total de unidades en el universo de referencia.

Mediana: valor de la variable que divide la población de referencia en dos partes iguales: un 50% con un valor menor o igual y el otro 50% con un valor igual o superior. (Ejemplo: Si la mediana del ingreso asalariado es \$448, para cierto dominio, esto significa que la mitad de los asalariados, en ese dominio, percibe un ingreso menor o igual a \$448 y el resto percibe un ingreso mayor o igual a \$448).

ADVERTENCIAS:

Las estimaciones que aquí se presentan tienen asociadas un error (estimado y controlado) debido a que provienen de una encuesta por muestreo. Una medida de este error está dada por el llamado desvío estándar, el cual permite construir lo que se denomina intervalo de confianza. La Teoría Estadística permite asegurar que, con un cierto nivel de confianza, el verdadero valor que se quiere estimar se encuentra entre los límites de dicho intervalo.

Cuanto más pequeño es el desvío estándar más confiable es la estimación.

Con el objeto de relativizar el desvío estándar se calcula el coeficiente de variación, que es el cociente entre el desvío estándar de una estimación y dicha estimación expresado en porcentaje. En consecuencia, valores pequeños del coeficiente de variación indican mayor confiabilidad en los valores estimados.

Si bien corresponde al usuario decidir si un dato le es útil o no, usualmente las estimaciones con coeficientes de variación **superiores al 10%** se consideran poco confiables.

Los coeficientes de variación de los datos presentados en este informe son menores al 10% excepto para la tasa de desocupación de jefes y el porcentaje de mujeres entre 14 y 20 años unidas o casadas.

SIGNOS CONVENCIONALES UTILIZADOS

-- Dato ínfimo, menos de la mitad del último dígito mostrado.