



**Obreros ocupados, horas trabajadas y salario por obrero en la industria manufacturera.
 Primer trimestre de 2004**

Observaciones principales

□ **Obreros:** el índice de obreros ocupados (IOO) mostró en el primer trimestre del corriente año una nueva variación positiva consecutiva respecto al trimestre anterior, ubicándose un 3.7% arriba respecto al último trimestre de 2003. Al mismo tiempo, se observa la mayor variación interanual positiva desde que el IOO iniciara su recuperación en el cuarto trimestre de 2002, ya que el indicador durante el primer trimestre de 2004 se posicionó un 9,3% por encima del nivel alcanzado en el mismo período de 2003 (ver cuadro 4).

□ **Horas:** tal como lo había venido haciendo en los últimos cinco trimestres (ver cuadro 5), el índice de horas trabajadas (IHT) exhibió nuevamente una variación interanual positiva: el nivel del primer trimestre de 2004 revela que las horas trabajadas en la industria durante este período han subido un 12,8% en relación al primer trimestre de 2003.

□ **Salarios:** el índice de salario por obrero (ISO) continúa mostrando la tendencia creciente que iniciara desde mediados de 2002 (ver cuadro 6) y se ubica en el primer trimestre del corriente año un 5,3% arriba respecto al trimestre anterior. Asimismo, el nivel alcanzado por el ISO durante el primer trimestre de 2004 revela que el indicador se encuentra un 32.3% por encima del nivel mostrado en el mismo período del 2003.

Cuadro 1.- Índice de obreros ocupados (IOO) base 1997=100			
Trimestre	Variación %		
	respecto al trimestre anterior	respecto a igual trimestre del año anterior	del acumulado desde el primer trimestre respecto a igual acumulado del año anterior
2003 *			
I	2,5	1,3	1,3
II	1,8	4,4	2,8
III	0,7	5,4	3,7
IV	2,8	8,0	4,8
2004 *			
I ^e	3,7	9,3	9,3

Cuadro 2.- Índice de horas trabajadas (IHT) base 1997=100			
Trimestre	Variación %		
	respecto al trimestre anterior	respecto a igual trimestre del año anterior	del acumulado desde el primer trimestre respecto a igual acumulado del año anterior
2003 *			
I	-3,6	15,6	15,6
II	11,3	11,4	13,3
III	3,8	10,7	12,4
IV	-0,5	10,8	12,0
2004 *			
I ^e	-1,9	12,8	12,8

Cuadro 3.- Índice de salario por obrero (ISO) base 1997=100			
Trimestre	Variación %		
	respecto al trimestre anterior	respecto a igual trimestre del año anterior	del acumulado desde el primer trimestre respecto a igual acumulado del año anterior
2003 *			
I	0,1	23,8	23,8
II	3,9	22,6	23,2
III	5,1	18,6	21,5
IV	15,1	25,9	22,7
2004 *			
I ^e	5,3	32,3	32,3

Signos utilizados: * Dato provisorio ^e Dato estimado /// Dato que no corresponde presentar debido a la naturaleza del cálculo

Las fechas de difusión de los informes de prensa correspondientes a los próximos meses, se encuentran disponibles en INTERNET:

<http://www.indec.mecon.gov.ar/servicio/calenet.htm>

Referencias sectoriales

□ **Obreros.**

En el aumento de la ocupación industrial que exhibe el IOO entre el primer trimestre del corriente año respecto a igual período de 2003, son de destacar las variaciones positivas experimentadas por el sector elaborador de productos de tabaco (39%), la elaboración de pescado (37%), la producción de harina de trigo (26%), la elaboración de yerba (algo más del 22%), el curtido de cueros (21%), el procesamiento de carne de ave (casi 16%), el sector del hilado y tejido del algodón (más del 11%), las confecciones textiles (11%), la industria del calzado y el procesamiento de carne vacuna (un aumento próximo al 9% en ambos sectores).

Por el contrario, entre las contadas ramas de actividad que experimentaron bajas en el número de obreros ocupados durante el primer trimestre de este año respecto al primer trimestre del año 2003 se destacan la preparación de conservas (casi -2%) y el sector automotriz (una caída próxima al 1%).

□ **Horas.**

El aumento del 12,8% en las horas trabajadas en la industria que exhibe el IHT entre el primer trimestre del corriente año respecto al primer trimestre del año anterior, responde a variaciones positivas en la mayoría de las ramas de actividad industrial, entre las que resaltan la elaboración de pescado (más del 40%), la elaboración de productos de tabaco (28%), el curtido de cueros (24%), el procesamiento de carne de ave (23%), la producción de harina de trigo (22%), el sector automotriz (20%), la fabricación de jabones, detergentes y artículos de tocador (17%), el sector del hilado y tejido del algodón (13%), el procesamiento de carne vacuna (11%), y las confecciones textiles (10%).

Quienes exhibieron caídas en las horas trabajadas entre el primer trimestre de este año respecto a igual período del año 2003, fueron los siguientes sectores: elaboración de conservas (-9%), fabricación de plásticos primarios (-2%), fabricación de fiambres y embutidos (-1%) y elaboración de pan y pastas (-0.5%).

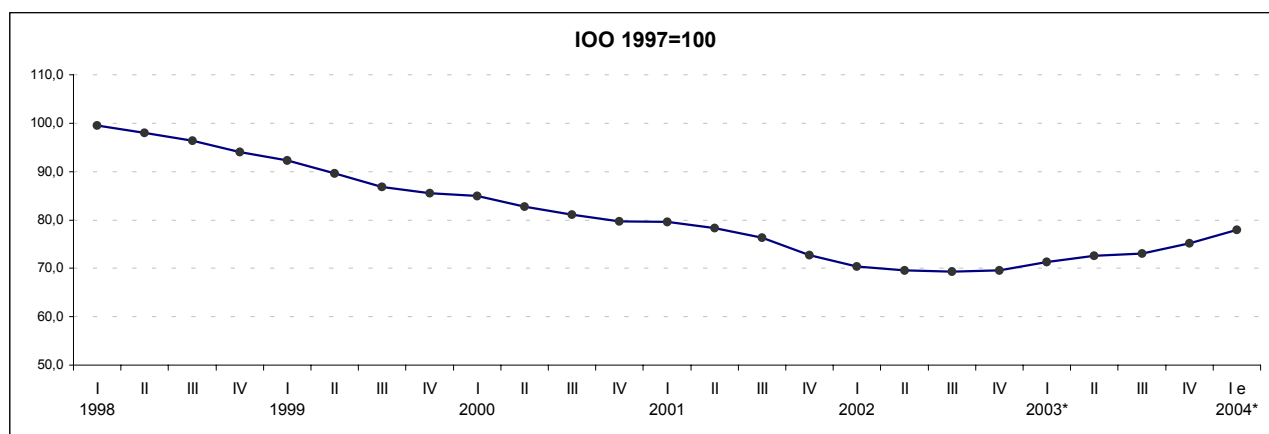
□ **Salarios.**

El salario nominal medio en la industria continuó subiendo durante el primer trimestre de este año y se ubicó un 5.3% arriba medido respecto al cuarto trimestre del año pasado. En este período, las principales subas del ISO se observaron en los siguientes sectores: elaboración de medicamentos de uso humano (12%), curtido de cueros (algo más del 11%), elaboración de yerba (11%), procesamiento de carne de ave (apenas superior al 10%), procesamiento de carne vacuna (10%), elaboración de cerveza (8%), fabricación de aluminio primario (7%).

No se registraron bajas en los salarios nominales durante el primer trimestre de 2004 respecto al cuarto trimestre de 2003, aunque varios sectores exhibieron variaciones prácticamente nulas.

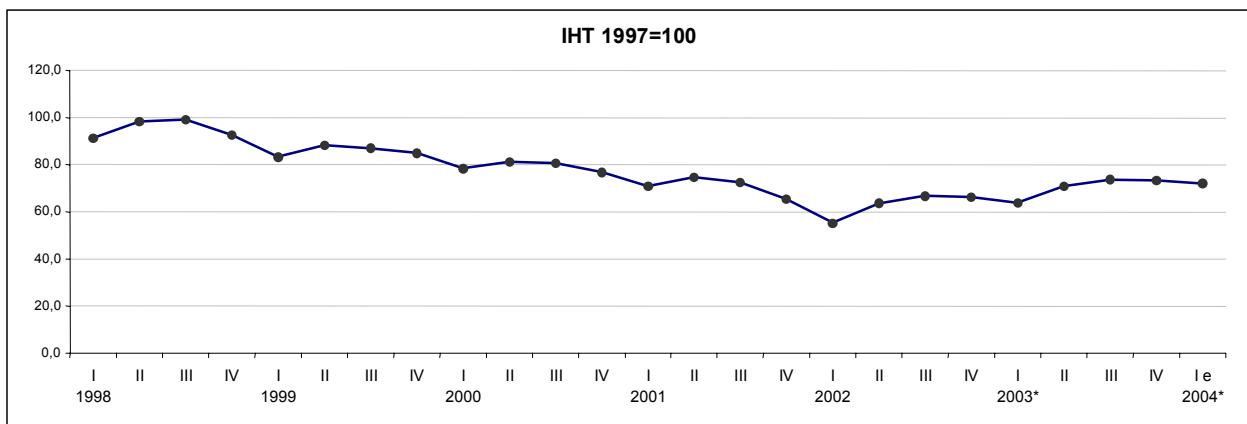
Cuadro 4.- Índice de obreros ocupados (IOO) 1997=100

Trimestre	Índice	Variación %		
		respecto al trimestre anterior	respecto a igual trimestre del año anterior	del acumulado desde el primer trimestre respecto a igual acumulado del año anterior
1998				
I	99,5	0,5	-1,5	-1,5
II	98,0	-1,5	-2,5	-2,0
III	96,3	-1,7	-3,1	-2,4
IV	94,0	-2,4	-5,0	-3,0
1999				
I	92,3	-1,8	-7,2	-7,2
II	89,6	-2,9	-8,6	-7,9
III	86,8	-3,1	-9,9	-8,6
IV	85,5	-1,5	-9,1	-8,7
2000				
I	85,0	-0,6	-7,9	-7,9
II	82,8	-2,6	-7,6	-7,8
III	81,1	-2,0	-6,5	-7,4
IV	79,7	-1,8	-6,8	-7,2
2001				
I	79,6	0,0	-6,3	-6,3
II	78,3	-1,7	-5,4	-5,8
III	76,3	-2,5	-5,9	-5,9
IV	72,7	-4,8	-8,8	-6,6
2002				
I	70,4	-3,2	-11,7	-11,7
II	69,5	-1,2	-11,2	-11,4
III	69,3	-0,3	-9,2	-10,7
IV	69,6	0,4	-4,3	-9,2
2003 *				
I	71,3	2,5	1,3	1,3
II	72,6	1,8	4,4	2,8
III	73,1	0,7	5,4	3,7
IV	75,1	2,8	8,0	4,8
2004 *				
I ^e	77,9	3,7	9,3	9,3



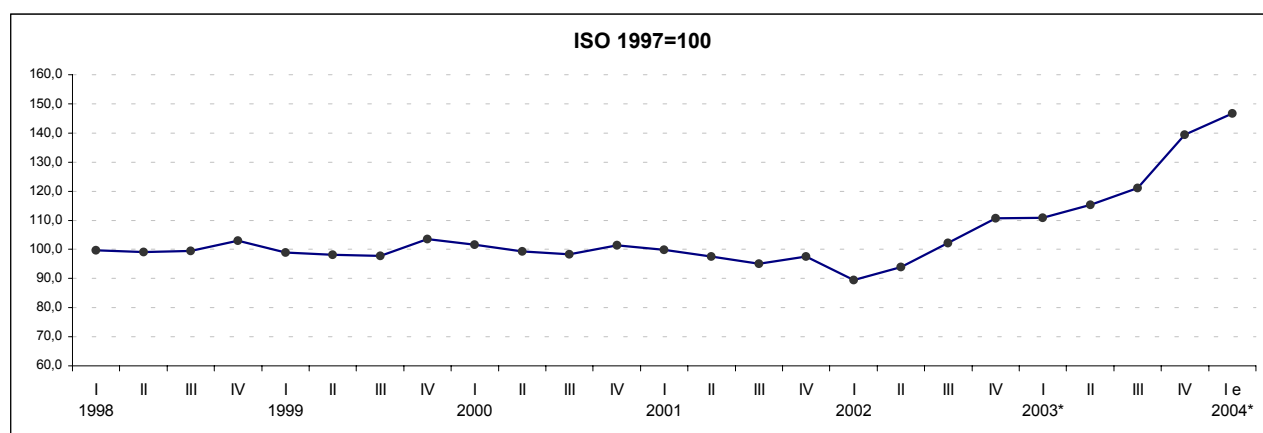
Cuadro 5.- Índice de horas trabajadas (IHT) 1997=100

Trimestre	Índice	Variación %		
		respecto al trimestre anterior	respecto a igual trimestre del año anterior	del acumulado desde el primer trimestre respecto a igual acumulado del año anterior
1998				
I	91,2	-9,0	-1,1	-1,1
II	98,3	7,8	-5,1	-3,2
III	99,2	0,9	-4,5	-3,6
IV	92,6	-6,7	-7,7	-4,6
1999				
I	83,3	-10,1	-8,8	-8,8
II	88,1	5,8	-10,4	-9,6
III	87,0	-1,3	-12,3	-10,5
IV	85,0	-2,3	-8,2	-10,0
2000				
I	78,4	-7,7	-5,8	-5,8
II	81,1	3,4	-7,9	-6,9
III	80,8	-0,4	-7,1	-7,0
IV	76,7	-5,1	-9,8	-7,7
2001				
I	70,9	-7,5	-9,6	-9,6
II	74,7	5,3	-7,9	-8,7
III	72,5	-2,9	-10,2	-9,2
IV	65,5	-9,7	-14,6	-10,5
2002				
I	55,2	-15,8	-22,2	-22,2
II	63,7	15,5	-14,7	-18,4
III	66,6	4,4	-8,2	-15,0
IV	66,2	-0,6	1,0	-11,3
2003 *				
I	63,8	-3,6	15,6	15,6
II	71,0	11,3	11,4	13,3
III	73,7	3,8	10,7	12,4
IV	73,3	-0,5	10,8	12,0
2004 *				
I ^e	71,9	-1,9	12,8	12,8



Cuadro 6.- Índice de salario por obrero (ISO) 1997=100

Trimestre	Índice	Variación %		
		respecto al trimestre anterior	respecto a igual trimestre del año anterior	del acumulado desde el primer trimestre respecto a igual acumulado del año anterior
1998				
I	99,7	-3,6	0,9	0,9
II	99,1	-0,6	0,5	0,7
III	99,5	0,4	0,1	0,5
IV	102,9	3,5	-0,5	0,3
1999				
I	98,9	-3,9	-0,7	-0,7
II	98,1	-0,9	-1,0	-0,9
III	97,8	-0,3	-1,7	-1,1
IV	103,6	5,9	0,6	-0,7
2000				
I	101,5	-2,0	2,6	2,6
II	99,3	-2,2	1,3	2,0
III	98,3	-1,1	0,5	1,5
IV	101,5	3,3	-2,0	0,6
2001				
I	99,9	-1,6	-1,6	-1,6
II	97,6	-2,3	-1,8	-1,7
III	95,0	-2,6	-3,3	-2,2
IV	97,7	2,8	-3,8	-2,6
2002				
I	89,5	-8,3	-10,3	-10,3
II	94,0	5,0	-3,7	-7,0
III	102,1	8,6	7,5	-2,3
IV	110,7	8,4	13,3	1,6
2003 *				
I	110,9	0,1	23,8	23,8
II	115,2	3,9	22,6	23,2
III	121,1	5,1	18,6	21,5
IV	139,3	15,1	25,9	22,7
2004 *				
I ^e	146,7	5,3	32,3	32,3



Principales características del operativo y de los índices presentados

La presente información de prensa procura mejorar la oportunidad en la provisión de la información correspondiente a la evolución de los obreros ocupados, las horas trabajadas y el salario medio en la industria manufacturera. La Encuesta Industrial Mensual, fuente de información de los datos que se presentan, ha desarrollado distintos procedimientos que en conjunto permiten suministrar los datos trimestrales de estos tres importantes indicadores de la economía real en un plazo substancialmente menor a los habituales hasta ahora.

La Encuesta Industrial Mensual (EIM)

La EIM se realiza con la finalidad de obtener información acerca de la evolución de la producción, las horas trabajadas, la ocupación y los salarios industriales en el ámbito del territorio nacional. Se trata de un operativo de cobertura nacional, que todos los meses recoge información proveniente de una muestra de más de 3000 locales industriales originalmente seleccionados a partir del Censo Nacional Económico 1994 y actualizados en base a la información de la Matriz Insumo Producto 1997. Este último operativo ha contribuido a la elaboración y puesta en marcha de la nueva Encuesta Industrial Mensual con base 1997=100. En lo que atañe a los indicadores que aquí se presentan, se han generado actualizaciones tanto en la estructura de ponderación de cada rama de actividad como en los factores de expansión de los locales industriales incluidos en la muestra, además de reforzarla con 700 locales y realizar un cambio de rama para algunos locales ya incluidos en el operativo a fin de mantener la vigencia del criterio de "actividad principal".

Características de los indicadores presentados

- a. **Índice de obreros ocupados (IOO) 1997=100.** El IOO expresa la cantidad de obreros ocupados en un trimestre en relación al año base. Comprende al personal con categoría no superior a la de supervisor afectado al proceso productivo del local, ya sea en la elaboración de bienes, control de calidad, acarreo dentro del local, tareas auxiliares a la producción, mantenimiento de equipo de producción, almacenaje y reparación de bienes producidos en el local. Se considera al personal mensualizado o jornalizado, en relación de dependencia o contratado a término. Se excluye a los propietarios, empleadores y socios activos que no perciben sueldo, familiares y otros no asalariados y al personal obrero de agencia, al personal técnico o administrativo, a los trabajadores a domicilio, contratistas y subcontratistas.
- b. **Índice de horas trabajadas (IHT) 1997=100.** El IHT expresa la cantidad de horas trabajadas en un trimestre por el personal especificado en el punto anterior, con relación a las horas trabajadas en el año base. Comprende las horas normales y extras.
- c. **Índice de salario por obrero (ISO) 1997=100.** El ISO expresa la evolución del salario por obrero en el trimestre en relación al del año base. Se refiere al salario devengado por el personal especificado en el IOO. Comprende los conceptos de salarios por horas trabajadas normales y extras, por feriados no trabajados y pagados, premios y bonificaciones de convenio y fuera de convenio (habituales o especiales), vacaciones, licencias por enfermedad y accidentes de trabajo, montos pagados correspondientes a meses anteriores, etc. No incluye aguinaldo ni indemnizaciones por despido. Se consideran las retribuciones brutas, es decir sin deducir aportes jubilatorios, por obra social, etc., y no se incluyen las contribuciones patronales; tampoco se consideran los pagos por asignaciones familiares.
IMPORTANTE: tal como se puntualiza en la definición, el ISO sólo refleja la **evolución del salario medio del obrero industrial**, por lo cual no debe ser confundido con otros indicadores de evolución salarial que también son elaborados por el INDEC.