



Buenos Aires, 28 de julio de 2008

Obreros ocupados, horas trabajadas y salario por obrero en la industria manufacturera

Segundo trimestre 2008

- **Obreros:** El índice de obreros ocupados (IOO) reveló para el segundo trimestre del año 2008 un aumento del 1,3%, respecto al trimestre anterior, continuando de esta manera con la tendencia creciente observada desde el cuarto trimestre de 2002 (ver cuadro 4). Asimismo, si se compara el acumulado del año 2008 con igual acumulado del año anterior, el empleo industrial muestra una suba del 5,0%.
- **Horas:** Observando el índice de horas trabajadas (IHT), durante el segundo trimestre del año 2008 se evidencia un aumento del 12,0%, respecto al período anterior. Esta performance ha permitido exhibir una variación interanual del 7,0%, respecto al mismo período del 2007, y del 5,5% si se compara el acumulado del año 2008 respecto al mismo período del año anterior, manteniendo de esta manera la evolución positiva observada en forma continua desde fines del año 2002 (ver cuadro 5).
- **Salarios:** Los salarios nominales en la industria presentan un comportamiento firme y constante desde mediados del año 2002. El aumento medio de las remuneraciones en el segundo trimestre del año 2008 alcanzó un 4,6% si se compara con el trimestre anterior y del 23,1% si se lo mide respecto al mismo período del año 2007 (ver cuadro 6).

Cuadro 1. Índice de Obreros Ocupados (IOO), base 1997=100

Trimestre	Variación porcentual		
	Trimestre anterior	Igual trimestre año anterior	Acumulado desde primer trimestre a igual acumulado año anterior
2007*			
I	0,9	4,2	4,2
II	1,7	5,3	4,8
III	1,4	5,7	5,1
IV	0,8	5,0	5,0
2008 *			
I	1,2	5,3	5,3
II e	1,3	4,8	5,0

Cuadro 2. Índice de Horas Trabajadas (IHT), base 1997=100

Trimestre	Variación porcentual		
	Trimestre anterior	Igual trimestre año anterior	Acumulado desde primer trimestre a igual acumulado año anterior
2007*			
I	-5,9	3,2	3,2
II	8,5	3,7	3,4
III	4,0	4,0	3,7
IV	-0,1	6,2	4,3
2008 *			
I	-8,0	3,8	3,8
II e	12,0	7,0	5,5

Cuadro 3. Índice de Salario por Obrero (ISO), base 1997=100

Trimestre	Variación porcentual		
	Trimestre anterior	Igual trimestre año anterior	Acumulado desde primer trimestre a igual acumulado año anterior
2007 *			
I	1,9	20,6	20,6
II	5,3	23,1	21,8
III	5,8	20,4	21,3
IV	8,5	23,2	21,8
2008 *			
I	2,4	23,9	23,9
II e	4,6	23,1	23,5

Signos convencionales:

* Dato provisorio

– Dato ínfimo, menos de la mitad del último dígito mostrado

... Dato no disponible a la fecha de presentación de los resultados

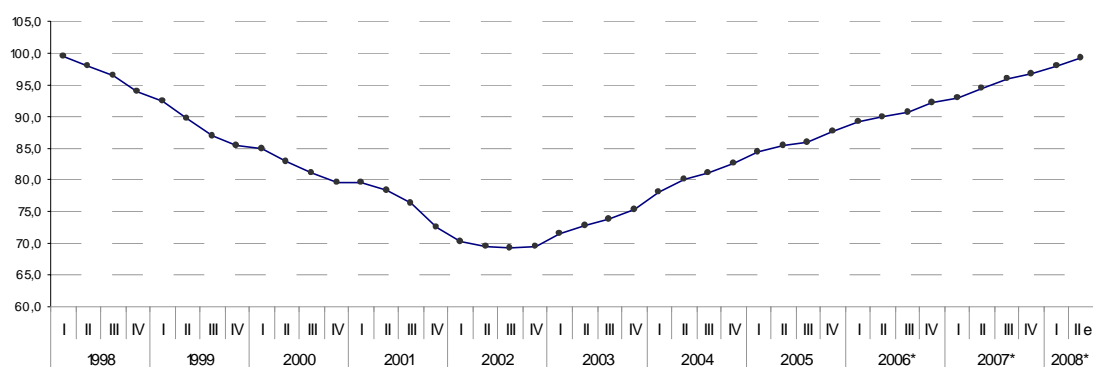
e Dato estimado

Información histórica

Cuadro 4. Índice de Obreros Ocupados (IOO), base 1997=100

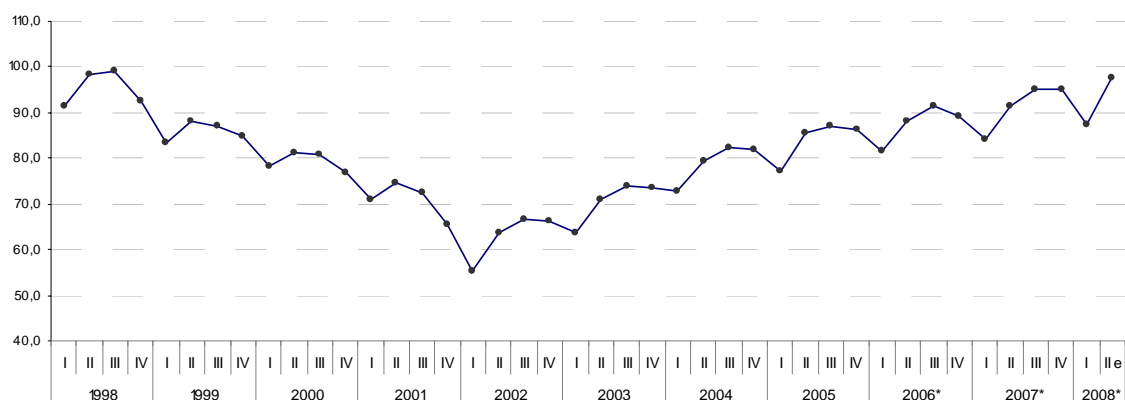
Trimestre	Variación porcentual			
	Índice	Trimestre anterior	Igual trimestre año anterior	Acumulado desde primer trimestre a igual acumulado año anterior
1998				
I	99,5	0,5	-1,5	-1,5
II	98,0	-1,5	-2,5	-2,0
III	96,3	-1,7	-3,1	-2,4
IV	94,0	-2,4	-5,0	-3,0
1999				
I	92,3	-1,8	-7,2	-7,2
II	89,6	-2,9	-8,6	-7,9
III	86,8	-3,1	-9,9	-8,6
IV	85,5	-1,5	-9,1	-8,7
2000				
I	85,0	-0,6	-7,9	-7,9
II	82,8	-2,6	-7,6	-7,8
III	81,1	-2,0	-6,5	-7,4
IV	79,7	-1,8	-6,8	-7,2
2001				
I	79,6	0,0	-6,3	-6,3
II	78,3	-1,7	-5,4	-5,8
III	76,3	-2,5	-5,9	-5,9
IV	72,7	-4,8	-8,8	-6,6
2002				
I	70,4	-3,2	-11,7	-11,7
II	69,5	-1,2	-11,2	-11,4
III	69,3	-0,3	-9,2	-10,7
IV	69,6	0,4	-4,3	-9,2
2003				
I	71,5	2,7	1,6	1,6
II	72,7	1,8	4,6	3,1
III	73,9	1,6	6,6	4,3
IV	75,2	1,8	8,2	5,2
2004				
I	78,2	3,9	9,4	9,4
II	80,0	2,4	10,0	9,7
III	81,2	1,4	9,9	9,8
IV	82,6	1,7	9,8	9,8
2005				
I	84,4	2,1	7,9	7,9
II	85,4	1,3	6,7	7,3
III	86,0	0,7	5,9	6,8
IV	87,7	2,0	6,2	6,7
2006 *				
I	89,2	1,7	5,7	5,7
II	89,8	0,7	5,1	5,4
III	90,7	1,0	5,5	5,4
IV	92,1	1,5	5,0	5,3
2007*				
I	92,9	0,9	4,2	4,2
II	94,5	1,7	5,3	4,8
III	95,9	1,4	5,7	5,1
IV	96,7	0,8	5,0	5,0
2008 *				
I	97,9	1,2	5,3	5,3
II e	99,1	1,3	4,8	5,0

Gráfico 1. Índice de Obreros Ocupados (IOO), base 1997=100



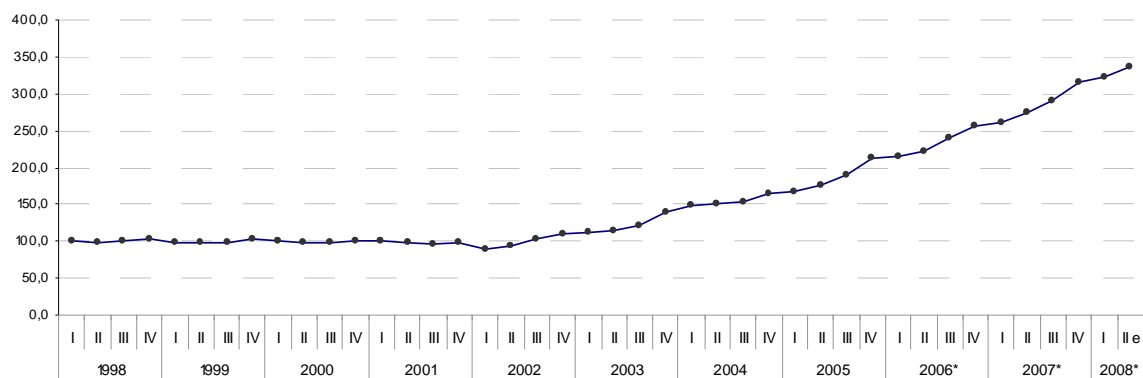
Cuadro 5. Índice de Horas Trabajadas (IHT), base 1997=100

Trimestre	Variación porcentual			
	Índice	Trimestre anterior	Igual trimestre año anterior	Acumulado desde primer trimestre a igual acumulado año anterior
1998				
I	91,2	-9,0	-1,1	-1,1
II	98,3	7,8	-5,1	-3,2
III	99,2	0,9	-4,5	-3,6
IV	92,6	-6,7	-7,7	-4,6
1999				
I	83,3	-10,1	-8,8	-8,8
II	88,1	5,8	-10,4	-9,6
III	87,0	-1,3	-12,3	-10,5
IV	85,0	-2,3	-8,2	-10,0
2000				
I	78,4	-7,7	-5,8	-5,8
II	81,1	3,4	-7,9	-6,9
III	80,8	-0,4	-7,1	-7,0
IV	76,7	-5,1	-9,8	-7,7
2001				
I	70,9	-7,5	-9,6	-9,6
II	74,7	5,3	-7,9	-8,7
III	72,5	-2,9	-10,2	-9,2
IV	65,5	-9,7	-14,6	-10,5
2002				
I	55,2	-15,8	-22,2	-22,2
II	63,7	15,5	-14,7	-18,4
III	66,6	4,4	-8,2	-15,0
IV	66,2	-0,6	1,0	-11,3
2003				
I	63,8	-3,5	15,8	15,8
II	71,0	11,3	11,5	13,5
III	73,8	3,8	10,8	12,5
IV	73,4	-0,5	10,9	12,1
2004				
I	72,9	-0,7	14,2	14,2
II	79,3	8,8	11,7	12,9
III	82,3	3,8	11,6	12,4
IV	81,8	-0,6	11,4	12,2
2005				
I	77,2	-5,7	5,9	5,9
II	85,7	11,1	8,1	7,0
III	87,2	1,7	5,9	6,6
IV	86,3	-1,0	5,5	6,3
2006 *				
I	81,5	-5,5	5,7	5,7
II	88,0	8,0	2,7	4,1
III	91,3	3,7	4,7	4,3
IV	89,4	-2,1	3,6	4,1
2007 *				
I	84,1	-5,9	3,2	3,2
II	91,3	8,5	3,7	3,4
III	95,0	4,0	4,0	3,7
IV	94,9	-0,1	6,2	4,3
2008 *				
I	87,3	-8,0	3,8	3,8
II e	97,7	12,0	7,0	5,5

Gráfico 2. Índice de Horas Trabajadas (IHT), base 1997=100

Cuadro 6. Índice de Salario por Obrero (ISO), base 1997=100

Trimestre	Variación porcentual			
	Índice	Trimestre anterior	Igual trimestre año anterior	Acumulado desde primer trimestre a igual acumulado año anterior
1998				
I	99,7	-3,6	0,9	0,9
II	99,1	-0,6	0,5	0,7
III	99,5	0,4	0,1	0,5
IV	102,9	3,5	-0,5	0,3
1999				
I	98,9	-3,9	-0,7	-0,7
II	98,1	-0,9	-1,0	-0,9
III	97,8	-0,3	-1,7	-1,1
IV	103,6	5,9	0,6	-0,7
2000				
I	101,5	-2,0	2,6	2,6
II	99,3	-2,2	1,3	2,0
III	98,3	-1,1	0,5	1,5
IV	101,5	3,3	-2,0	0,6
2001				
I	99,9	-1,6	-1,6	-1,6
II	97,6	-2,3	-1,8	-1,7
III	95,0	-2,6	-3,3	-2,2
IV	97,7	2,8	-3,8	-2,6
2002				
I	89,5	-8,3	-10,3	-10,3
II	94,0	5,0	-3,7	-7,0
III	102,1	8,6	7,5	-2,3
IV	110,7	8,4	13,3	1,6
2003				
I	110,9	0,2	23,9	23,9
II	115,2	3,9	22,6	23,2
III	121,0	5,0	18,5	21,5
IV	139,3	15,2	25,9	22,7
2004				
I	148,6	6,6	34,0	34,0
II	151,3	1,8	31,3	32,6
III	152,9	1,1	26,4	30,4
IV	163,5	6,9	17,3	26,7
2005				
I	165,9	1,5	11,7	11,7
II	177,0	6,7	17,0	14,4
III	189,2	6,9	23,7	17,5
IV	213,2	12,7	30,4	20,9
2006*				
I	215,7	1,2	30,0	30,0
II	222,6	3,2	25,7	27,8
III	240,8	8,2	27,3	27,6
IV	255,2	6,0	19,7	25,4
2007*				
I	260,1	1,9	20,6	20,6
II	273,9	5,3	23,1	21,8
III	289,8	5,8	20,4	21,3
IV	314,6	8,5	23,2	21,8
2008*				
I	322,2	2,4	23,9	23,9
II e	337,1	4,6	23,1	23,5

Gráfico 3. Índice de Salario por Obrero (ISO) base 1997=100

Principales características del operativo y de los índices presentados

La presente información de prensa procura mejorar la oportunidad en la provisión de la información correspondiente a la evolución de los obreros ocupados, las horas trabajadas y el salario medio en la industria manufacturera. La Encuesta Industrial Mensual, fuente de información de los datos que se presentan, ha desarrollado distintos procedimientos que en conjunto permiten suministrar los datos trimestrales de estos tres importantes indicadores de la economía real en un plazo considerablemente menor a los habituales hasta hace poco tiempo.

Los datos que aquí se presentan corresponden a adelantos estimados del nivel general de la industria manufacturera. Posteriormente, el INDEC publica en forma regular la desagregación sectorial a 2 dígitos de la CIU en las ediciones mensuales del «INDEC Informa» como así también en su página de internet.

La Encuesta Industrial Mensual (EIM)

La EIM se realiza con la finalidad de obtener información acerca de la evolución de la producción, las horas trabajadas, la ocupación y los salarios industriales en el ámbito del territorio nacional. Se trata de un operativo de cobertura nacional, que todos los meses recoge información proveniente de una muestra de más de 3.000 locales industriales originalmente seleccionados a partir del Censo Nacional Económico 1994 y actualizados en base a la información de la Matriz Insumo Producto 1997. Este último operativo ha contribuido a la elaboración y puesta en marcha de la nueva Encuesta Industrial Mensual con base 1997=100, posibilitando actualizaciones tanto en la estructura de ponderación de cada rama de actividad como en los factores de expansión de los locales industriales incluidos en la muestra, además de reforzarla con nuevos locales y realizar nuevas asignaciones sectoriales para algunos locales ya incluidos en el operativo a fin de mantener la vigencia del criterio de «actividad principal».

Características de los indicadores presentados

- a) **Índice de Obreros Ocupados (IOO)** 1997=100. El IOO expresa la cantidad de obreros ocupados en un trimestre en relación al año base. Comprende al personal con categoría no superior a la de supervisor afectado al proceso productivo del local, ya sea en la elaboración de bienes, control de calidad, acarreo dentro del local, tareas auxiliares a la producción, mantenimiento de equipo de producción, almacenaje y reparación de bienes producidos en el local. Se considera al personal mensualizado o jornalizado, en relación de dependencia o contratado a término. Se excluye a los propietarios, empleadores y socios activos que no perciben sueldo, familiares y otros asalariados y al personal obrero de agencia, al personal técnico o administrativo, a los trabajadores a domicilio, contratistas y sub contratistas.
- b) **Índice de Horas Trabajadas (IHT)** 1997=100. El IHT expresa la cantidad de horas trabajadas en un trimestre por el personal especificado en el punto anterior, con relación a las horas trabajadas en el año base. Comprende las horas normales y extras.
- c) **Índice de Salario por Obrero (ISO)** 1997=100. El ISO expresa la evolución del salario por obrero en el trimestre en relación al del año base. Se refiere al salario devengado por el personal especificado en el IOO. Comprende los conceptos de salarios por horas trabajadas normales y extras, por feriados no trabajados y pagados, premios y bonificaciones de convenio y fuera de convenio (habituales o especiales), vacaciones, licencias por enfermedad y accidentes de trabajo, montos pagados correspondientes a meses anteriores, etc. No incluye aguinaldo ni indemnizaciones por despido. Se consideran las retribuciones brutas, es decir sin deducir aportes jubilatorios, por obra social, etc., y no se incluyen las contribuciones patronales; tampoco se consideran los pagos por asignaciones familiares.

IMPORTANTE:

Tal como se puntualiza en la definición, el ISO sólo refleja la evolución del salario medio del obrero industrial, por lo cual no debe ser confundido con otros indicadores de evolución salarial que también son elaborados por el INDEC.