



REPÚBLICA ARGENTINA  
MINISTERIO DE ECONOMÍA Y FINANZAS PÚBLICAS  
INSTITUTO NACIONAL DE ESTADÍSTICA Y CENSOS

Instituto Nacional  
de Estadística  
y Censos **indec**

Buenos Aires, 31 de julio de 2014

## Obreros ocupados, horas trabajadas y salario por obrero en la industria manufacturera

### Segundo trimestre de 2014

El comunicado de **Obreros ocupados, horas trabajadas y salario por obrero en la industria manufacturera** elaborado por el INDEC difunde los datos producidos por la Encuesta Industrial Mensual (EIM).

En el informe se presenta los índices de obreros ocupados, horas trabajadas y salario por obrero y sus variaciones trimestrales e interanuales, según su nivel general y Divisiones (2 dígitos) del ClaNAE-97, con su correspondencia en la ClaNAE-2010.

Con el objeto de reflejar la dinámica y avance de los indicadores antes mencionados se incluye Información histórica desde 2004.

Se recuerda que los índices del segundo trimestre corresponden a adelantos estimados del nivel general de la serie.

La información con desagregación sectorial (División) de los índices se presenta desde el año 2012, hasta el último trimestre, sin incluir el periodo con estimación, con valores provisorios.

### 1. Observaciones principales

El Índice de Obreros Ocupados (IOO) registró en el segundo trimestre del año 2014 una reducción del 2% interanual y 0,1% respecto al trimestre anterior.

Por su parte, el Índice de Horas Trabajadas (IHT) mostró durante el segundo trimestre de 2014 un incremento por motivos estacionales del 8,8% respecto al trimestre anterior y una merma del 3,3% en relación al mismo periodo de 2013.

En lo que respecta al Índice de Salario por Obrero (ISO) se observa un aumento del nivel general de las remuneraciones durante el segundo trimestre de 2014 del 27,2% si se lo compara con el segundo trimestre del año 2013 y un incremento del 8,8% en relación al trimestre anterior.

#### Signos convencionales:

- \* Dato provisorio
- Dato ínfimo, menos de la mitad del último dígito mostrado
- ... Dato no disponible a la fecha de presentación de los resultados
- e Dato estimado

**Cuadro 1.** Índice de obreros ocupados (IOO) base 1997=100

Trimestre	Variación %		
	Respecto al trimestre anterior	Respecto a igual trimestre del año anterior	Del acumulado desde el primer trimestre respecto a igual acumulado del año anterior
<b>2012*</b>			
I	0,5	1,9	1,9
II	0,1	1,4	1,6
III	-0,1	0,8	1,3
IV	0,0	0,4	1,1
<b>2013*</b>			
I	0,6	0,6	0,6
II	0,2	0,8	0,7
III	-0,5	0,3	0,6
IV	-0,8	-0,5	0,3
<b>2014*</b>			
I	-0,6	-1,7	-1,7
II <sup>e</sup>	-0,1	-2,0	-1,8

**Cuadro 2.** Índice de horas trabajadas (IHT) base 1997=100

Trimestre	Variación %		
	Respecto al trimestre anterior	Respecto a igual trimestre del año anterior	Del acumulado desde el primer trimestre respecto a igual acumulado del año anterior
<b>2012*</b>			
I	-7,0	3,0	3,0
II	7,6	-1,7	0,5
III	2,2	-2,0	-0,4
IV	-2,0	0,2	-0,2
<b>2013*</b>			
I	-9,2	-2,1	-2,1
II	11,7	1,6	-0,2
III	1,8	1,2	0,3
IV	-4,1	-1,0	0,0
<b>2014*</b>			
I	-9,0	-0,8	-0,8
II <sup>e</sup>	8,8	-3,3	-2,2

**Cuadro 3.** Índice de salario por obrero (ISO) base 1997=100

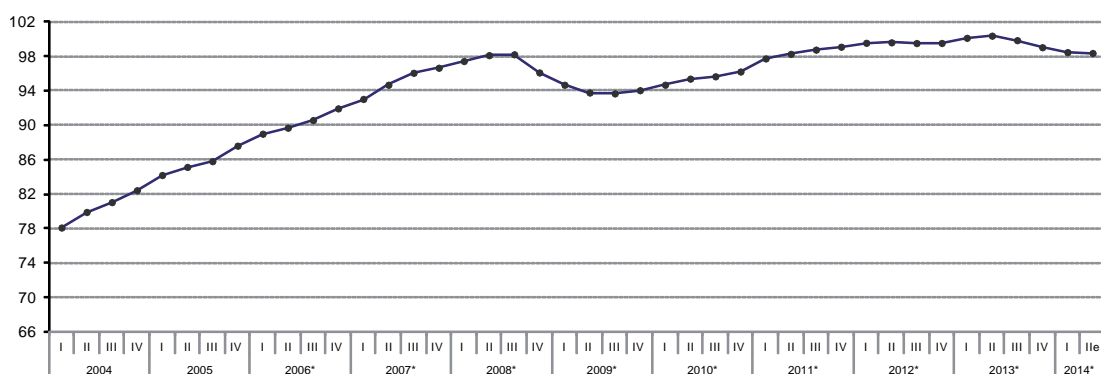
Trimestre	Variación %		
	Respecto al trimestre anterior	Respecto a igual trimestre del año anterior	Del acumulado desde el primer trimestre respecto a igual acumulado del año anterior
<b>2012*</b>			
I	4,6	31,6	31,6
II	4,8	27,7	29,6
III	8,2	27,2	28,7
IV	9,4	29,9	29,0
<b>2013*</b>			
I	2,3	27,0	27,0
II	5,3	27,6	27,3
III	7,7	27,0	27,2
IV	8,7	26,2	26,9
<b>2014*</b>			
I	-0,2	23,1	23,1
II <sup>e</sup>	8,8	27,2	25,2

## Información Histórica

**Cuadro 4.** Índice de obreros ocupados (IOO) 1997=100

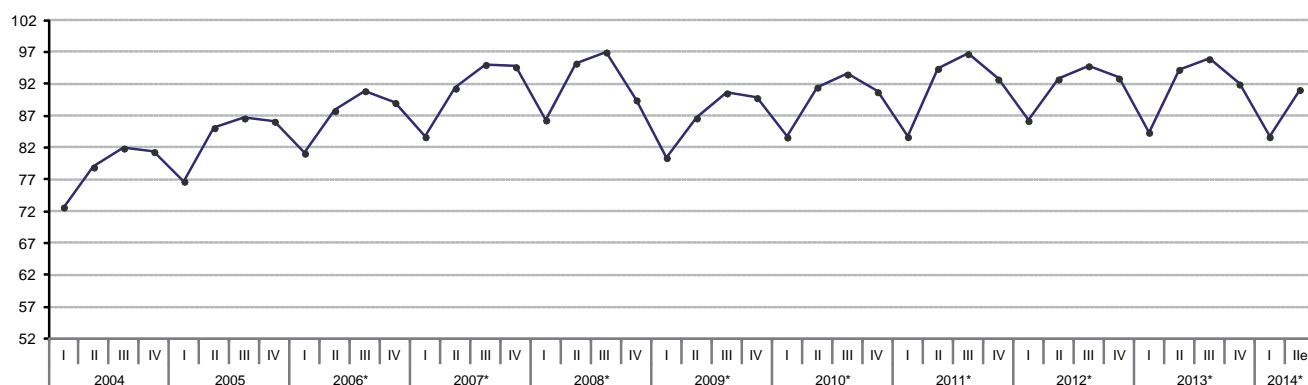
Trimestre	Variación %			
	Índice	Respecto al trimestre anterior	Respecto a igual trimestre del año anterior	Del acumulado desde el primer trimestre respecto a igual acumulado del año anterior
<b>2004</b>				
I	78,1	4,0	9,4	9,4
II	79,9	2,3	10,0	9,7
III	81,0	1,4	9,8	9,7
IV	82,4	1,7	9,7	9,7
<b>2005</b>				
I	84,2	2,1	7,8	7,8
II	85,1	1,1	6,5	7,2
III	85,8	0,8	5,9	6,7
IV	87,6	2,1	6,3	6,6
<b>2006*</b>				
I	89,0	1,6	5,7	5,7
II	89,7	0,8	5,3	5,5
III	90,6	1,0	5,5	5,5
IV	91,9	1,5	4,9	5,4
<b>2007*</b>				
I	93,0	1,2	4,5	4,5
II	94,7	1,8	5,6	5,1
III	96,0	1,5	6,1	5,4
IV	96,6	0,6	5,1	5,3
<b>2008*</b>				
I	97,4	0,8	4,7	4,7
II	98,1	0,7	3,6	4,2
III	98,2	0,1	2,2	3,5
IV	96,1	-2,1	-0,6	2,5
<b>2009*</b>				
I	94,7	-1,5	-2,8	-2,8
II	93,8	-0,9	-4,4	-3,6
III	93,7	-0,1	-4,6	-4,0
IV	94,0	0,4	-2,1	-3,5
<b>2010*</b>				
I	94,7	0,7	0,0	0,0
II	95,4	0,7	1,7	0,9
III	95,6	0,3	2,1	1,3
IV	96,2	0,6	2,3	1,5
<b>2011*</b>				
I	97,7	1,6	3,2	3,2
II	98,2	0,5	3,0	3,1
III	98,7	0,5	3,2	3,2
IV	99,1	0,3	3,0	3,1
<b>2012*</b>				
I	99,5	0,5	1,9	1,9
II	99,6	0,1	1,4	1,6
III	99,5	-0,1	0,8	1,3
IV	99,5	0,0	0,4	1,1
<b>2013*</b>				
I	100,1	0,6	0,6	0,6
II	100,3	0,2	0,8	0,7
III	99,8	-0,5	0,3	0,6
IV	99,0	-0,8	-0,5	0,3
<b>2014*</b>				
I	98,4	-0,6	-1,7	-1,7
II*	98,3	-0,1	-2,0	-1,8

**Gráfico 1.** Índice de obreros ocupados (IOO) 1997=100



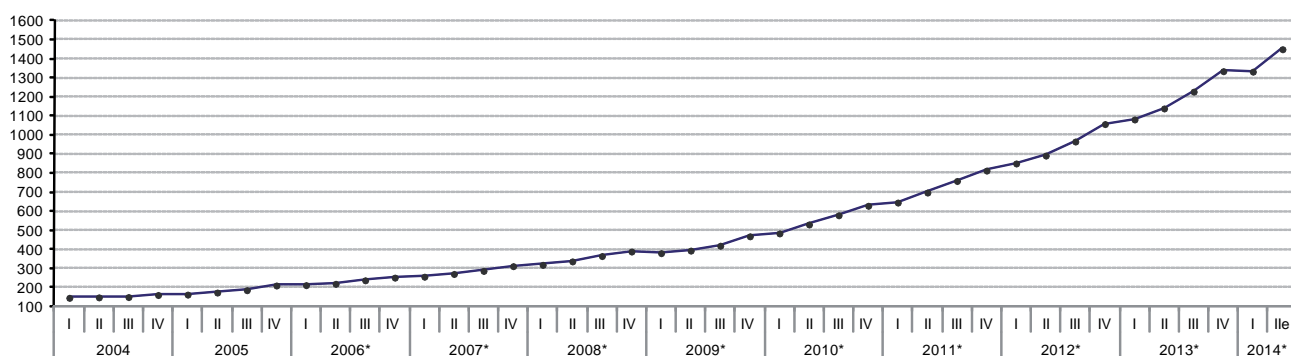
**Cuadro 5.** Índice de horas trabajadas (IHT) 1997=100

Trimestre	Variación %			
	Índice	Respecto al trimestre anterior	Respecto a igual trimestre del año anterior	Del acumulado desde el primer trimestre respecto a igual acumulado del año anterior
<b>2004</b>				
I	72,7	-1,0	14,0	14,0
II	79,0	8,7	11,2	12,5
III	82,0	3,8	11,1	12,0
IV	81,4	-0,7	10,9	11,8
<b>2005</b>				
I	76,7	-5,7	5,6	5,6
II	85,2	11,0	7,8	6,7
III	86,7	1,8	5,8	6,4
IV	86,2	-0,6	5,9	6,3
<b>2006*</b>				
I	81,2	-5,8	5,7	5,7
II	87,8	8,2	3,1	4,4
III	91,0	3,6	4,9	4,6
IV	89,1	-2,1	3,4	4,3
<b>2007*</b>				
I	83,7	-6,0	3,2	3,2
II	91,4	9,1	4,0	3,6
III	95,1	4,1	4,5	3,9
IV	94,7	-0,4	6,3	4,5
<b>2008*</b>				
I	86,4	-8,8	3,1	3,1
II	95,3	10,3	4,3	3,7
III	97,0	1,8	2,1	3,1
IV	89,5	-7,8	-5,5	0,9
<b>2009*</b>				
I	80,5	-10,1	-6,8	-6,8
II	86,7	7,7	-9,0	-8,0
III	90,6	4,5	-6,6	-7,5
IV	89,9	-0,8	0,4	-5,6
<b>2010*</b>				
I	83,7	-6,9	4,0	4,0
II	91,5	9,4	5,6	4,8
III	93,6	2,2	3,3	4,3
IV	90,8	-3,0	1,0	3,4
<b>2011*</b>				
I	83,8	-7,8	0,1	0,1
II	94,5	12,8	3,2	1,7
III	96,8	2,5	3,4	2,3
IV	92,8	-4,1	2,2	2,3
<b>2012*</b>				
I	86,3	-7,0	3,0	3,0
II	92,8	7,6	-1,7	0,5
III	94,9	2,2	-2,0	-0,4
IV	92,9	-2,0	0,2	-0,2
<b>2013*</b>				
I	84,4	-9,2	-2,1	-2,1
II	94,3	11,7	1,6	-0,2
III	96,0	1,8	1,2	0,3
IV	92,0	-4,1	-1,0	0,0
<b>2014*</b>				
I	83,7	-9,0	-0,8	-0,8
II <sup>e</sup>	91,1	8,8	-3,3	-2,2

**Gráfico 2.** Índice de horas trabajadas (IHT) 1997=100

**Cuadro 6.** Índice de salario por obrero (ISO) 1997=100

Trimestre	Variación %			
	Índice	Respecto al trimestre anterior	Respecto a igual trimestre del año anterior	Del acumulado desde el primer trimestre respecto a igual acumulado del año anterior
<b>2004</b>				
I	148,6	6,9	34,0	34,0
II	151,2	1,7	31,3	32,7
III	153,0	1,2	26,3	30,4
IV	163,5	6,9	17,6	26,8
<b>2005</b>				
I	165,8	1,4	11,6	11,6
II	176,5	6,5	16,8	14,2
III	188,9	7,0	23,5	17,3
IV	213,4	13,0	30,5	20,8
<b>2006*</b>				
I	215,5	1,0	30,0	30,0
II	222,3	3,1	25,9	27,9
III	240,6	8,3	27,4	27,7
IV	254,9	5,9	19,4	25,4
<b>2007*</b>				
I	259,7	1,9	20,5	20,5
II	273,9	5,5	23,2	21,9
III	290,2	6,0	20,6	21,4
IV	314,8	8,5	23,5	22,0
<b>2008*</b>				
I	321,6	2,2	23,9	23,9
II	340,0	5,7	24,1	24,0
III	367,8	8,2	26,8	25,0
IV	391,7	6,5	24,4	24,8
<b>2009*</b>				
I	383,3	-2,2	19,2	19,2
II	396,2	3,4	16,5	17,8
III	421,9	6,5	14,7	16,7
IV	471,3	11,7	20,3	17,7
<b>2010*</b>				
I	486,6	3,3	27,0	27,0
II	533,7	9,7	34,7	30,9
III	581,9	9,0	37,9	33,4
IV	631,8	8,6	34,1	33,6
<b>2011*</b>				
I	648,5	2,7	33,3	33,3
II	700,9	8,1	31,3	32,3
III	761,8	8,7	30,9	31,8
IV	816,0	7,1	29,2	31,0
<b>2012*</b>				
I	853,7	4,6	31,6	31,6
II	895,0	4,8	27,7	29,6
III	968,8	8,2	27,2	28,7
IV	1060,0	9,4	29,9	29,0
<b>2013*</b>				
I	1084,4	2,3	27,0	27,0
II	1142,2	5,3	27,6	27,3
III	1230,4	7,7	27,0	27,2
IV	1337,7	8,7	26,2	26,9
<b>2014*</b>				
I	1335,1	-0,2	23,1	23,1
II <sup>e</sup>	1452,9	8,8	27,2	25,2

**Gráfico 3.** Índice de salario por obrero (ISO) 1997=100

## 2. Información Sectorial

La información provisoria de la Encuesta Industrial Mensual (EIM) correspondiente al primer trimestre de 2014 reveló que la industria manufacturera, globalmente considerada, registró un desempeño negativo en los índices de obreros y horas trabajadas.

En efecto, el Nivel General del Índice de Obreros Ocupados (IOO) del primer trimestre experimentó una reducción interanual del 1,7%, como resultado de variaciones negativas en un número importante de ramas. Al nivel de División (2 dígitos) del clasificador de actividades, entre las ramas en que se evidenciaron las mayores reducciones se encuentra la **Fabricación de equipos y aparatos de radio, televisión y comunicaciones** (38,9%), debido a cambios en líneas de producción y finalización de contratos anuales, **Elaboración de productos de tabaco** (9,6%) y **Fabricación de productos elaborados de metal, excepto maquinaria y equipo** (9,4%). En tanto, entre las ramas en que se registraron aumentos en el IOO, se destacan la **Fabricación de coque, productos de la refinación del petróleo y combustible nuclear** (5,9%), **Fabricación de metales comunes** (2,8%) y **Fabricación de sustancias y productos químicos** (2,7%).

Con respecto al trimestre anterior, el Nivel General presentó una reducción del 0,6%. El mayor de los descensos se registró en la **Fabricación de equipos y aparatos de radio, televisión y comunicaciones** (37,9%), por las razones arriba enunciadas, seguido de la **Fabricación de equipo de transporte n.c.p.** (3,5%) y **Confección de prendas de vestir, terminación y teñido de pieles** (2,9%). Los mayores aumentos se observaron en **Elaboración de productos de tabaco** (30,1%), **Elaboración de productos alimenticios y bebidas** (0,9%) y **Fabricación de metales comunes** (0,9%). El incremento de la rama de tabaco se debió principalmente a motivos estacionales.

En cuanto al Índice de Horas Trabajadas (IHT), el Nivel General del primer trimestre registró una reducción interanual del 0,8%. Las ramas con mayores reducciones fueron la **Fabricación de equipos y aparatos de radio, televisión y comunicaciones** (35,3%), **Elaboración de productos de tabaco** (9,7%) y **Fabricación de productos elaborados de metal, excepto maquinaria y equipo** (9,0%). En cambio, entre las ramas con mayores aumentos interanuales en el IHT se destaca la **Fabricación de equipo de transporte n.c.p.** (11,8%), **Fabricación de coque, productos de la refinación del petróleo y combustible nuclear** (7,8%) y **Fabricación de metales comunes** (7,3%).

En relación a la comparación con el trimestre anterior, se observó una reducción de 9% del Nivel General. La reducción se registró prácticamente en la totalidad de las ramas, destacándose la **Fabricación de equipos y aparatos de radio, televisión y comunicaciones** (42%), **Fabricación de vehículos automotores, remolques y semirremolques** (16,4%) y **Fabricación de maquinaria y aparatos electrónicos n.c.p.** (15%). Por el contrario, las ramas que evidenciaron aumentos fueron la **Elaboración de productos de tabaco** (20,2%) y **Fabricación de coque, productos de la refinación del petróleo y combustible nuclear** (1,8%).

El Nivel General del Índice de Salario por Obrero (ISO) del primer trimestre de 2014 presentó un crecimiento interanual del 23,1% y un descenso del 0,2% respecto al trimestre anterior.

Los incrementos interanuales estuvieron presentes en todas las ramas, siendo el 34% y el 12,6% el rango de variación interanual del índice. Las ramas que se destacan por su crecimiento fueron la **Fabricación de equipo de transporte n.c.p.** (34%) y la **Fabricación de productos minerales no metálicos** (27,7%).

En relación al trimestre anterior, se observaron variaciones positivas y negativas. Entre las ramas que experimentaron los mayores aumentos se encuentran la **Fabricación de coque, productos de la refinación del petróleo y combustible nuclear** (12,6%) y **Fabricación de sustancias y productos químicos** (8,3%). Por el contrario, las ramas con mayores variaciones negativas fueron la **Fabricación de equipos y aparatos de radio, televisión y comunicaciones** (16,7%) y la **Fabricación de instrumentos médicos, ópticos y de precisión, fabricación de relojes** (12,4%).

Los cuadros siguientes presentan información trimestral, correspondientes a los años 2012, 2013 y 2014 de los Índices de obreros ocupados (IOO), horas trabajadas (IHT) y salario por obrero (ISO) desagregados por sector de actividad (rama a dos dígitos del ClaNAE-2010).

**Cuadro 7.** Índice de Obreros Ocupados, base 1997 = 100. I trimestre 2012 - I trimestre de 2014, datos provisorios

ClaNAE		Rama	2012*				2013*				2014*
2010	97		I	II	III	IV	I	II	III	IV	I
10-11-20121	15	Elaboración de productos alimenticios y bebidas	103,8	104,2	104,0	102,7	104,9	105,4	105,3	103,1	104,0
12	16	Elaboración de productos de tabaco	107,6	116,5	87,7	77,7	110,2	122,1	81,4	76,6	99,7
13-143-14119	17	Fabricación de productos textiles	79,6	81,2	80,3	79,8	79,2	80,7	80,1	78,6	77,3
141 <sup>1</sup> -142-149	18	Confección de prendas de vestir, terminación y teñido de pieles	68,0	67,8	68,0	68,4	65,9	66,1	64,4	64,7	62,9
15	19	Curtido y terminación de cueros; fabricación de artículos de marroquinería, talabartería y calzado y de sus partes	90,4	87,7	87,7	87,6	87,5	86,9	86,5	85,8	83,8
16	20	Producción de madera y fabricación de productos de madera y corcho, excepto muebles; fabricación de artículos de paja y de materiales trenzables	82,1	80,7	80,4	80,7	81,1	80,7	80,1	79,3	78,3
17	21	Fabricación de papel y productos de papel	93,8	92,0	92,9	91,3	91,2	87,8	87,5	87,4	88,1
18	22	Edición e impresión; reproducción de grabaciones	84,0	81,5	80,5	81,7	81,9	80,0	80,2	81,0	79,3
19-20114	23	Fabricación de coque, productos de la refinación del petróleo y combustible nuclear	99,5	105,1	108,4	111,1	112,3	112,9	114,9	118,7	119,0
20 <sup>2</sup> -21	24	Fabricación de sustancias y productos químicos	122,0	122,6	126,3	129,6	130,0	132,7	133,4	134,4	133,5
22	25	Fabricación de productos de caucho y plástico	113,4	112,3	112,5	116,4	120,6	120,4	120,3	122,2	121,5
23	26	Fabricación de productos minerales no metálicos	99,5	97,8	96,6	97,3	95,5	94,8	95,8	97,0	97,7
24	27	Fabricación de metales comunes	98,3	97,4	96,8	96,8	96,8	97,5	97,2	98,6	99,5
25	28	Fabricación de productos elaborados de metal, excepto maquinaria y equipo	93,5	93,7	94,2	93,7	93,0	92,8	90,8	86,3	84,3
275-28	29	Fabricación de maquinaria y equipo n.c.p.	121,7	123,5	123,9	124,5	122,0	122,3	121,9	123,5	124,2
27 <sup>3</sup> -	31	Fabricación de maquinaria y aparatos eléctricos n.c.p.	86,9	87,1	85,7	84,9	85,5	86,0	86,0	85,8	84,5
261-263-264	32	Fabricación de equipos y aparatos de radio, televisión y comunicaciones	114,9	121,8	133,7	138,1	125,0	122,4	133,9	122,9	76,4
265-266-267-268	33	Fabricación de instrumentos médicos, ópticos y de precisión; fabricación de relojes	79,5	80,4	81,4	80,7	79,9	79,2	78,0	77,3	76,1
29	34	Fabricación de vehículos automotores, remolques y semirremolques	109,4	109,8	108,9	108,3	108,3	108,1	106,5	105,2	104,0
30	35	Fabricación de equipo de transporte n.c.p.	121,3	121,8	122,0	121,1	123,0	128,0	132,3	129,8	125,3
31-32	36	Fabricación de muebles y colchones; industrias manufactureras n.c.p.	87,2	87,3	86,8	86,9	88,4	87,4	87,0	87,3	86,7
<b>Nivel General</b>			<b>99,5</b>	<b>99,6</b>	<b>99,5</b>	<b>99,5</b>	<b>100,1</b>	<b>100,3</b>	<b>99,8</b>	<b>99,0</b>	<b>98,4</b>

<sup>1</sup> excepto 14119, <sup>2</sup> excepto 20114 y 20121, <sup>3</sup> excepto 275

**Cuadro 8.** Índice de Horas Trabajadas, base 1997 = 100. I trimestre 2012 - I trimestre de 2014, datos provisorios

CiaNAE		Rama	2012*				2013*				2014*
2010	97		I	II	III	IV	I	II	III	IV	I
10-11-20121	15	Elaboración de productos alimenticios y bebidas	91,1	96,6	99,0	95,7	91,0	98,3	100,2	95,1	91,1
12	16	Elaboración de productos de tabaco	96,1	106,1	77,9	71,3	97,3	112,3	71,5	73,1	87,9
13-143-14119	17	Fabricación de productos textiles	65,4	74,8	76,1	72,0	63,4	75,1	76,0	70,0	61,8
141 <sup>1</sup> -142-149	18	Confección de prendas de vestir, terminación y teñido de pieles	64,6	69,9	71,7	71,8	62,4	69,0	68,9	67,8	60,9
15	19	Curtido y terminación de cueros; fabricación de artículos de marroquinería, talabartería y calzado y de sus partes	68,0	74,3	75,5	72,3	65,0	77,7	78,1	73,4	64,3
16	20	Producción de madera y fabricación de productos de madera y corcho, excepto muebles; fabricación de artículos de paja y de materiales trenzables	70,0	76,3	77,5	74,3	66,8	76,3	79,1	74,7	66,0
17	21	Fabricación de papel y productos de papel	82,4	82,9	84,5	81,0	74,8	76,9	79,3	76,5	71,1
18	22	Edición e impresión; reproducción de grabaciones	75,9	75,5	75,0	76,2	72,3	73,8	75,7	75,1	69,7
19-20114	23	Fabricación de coque, productos de la refinación del petróleo y combustible nuclear	99,7	115,5	121,5	125,7	122,6	130,0	129,2	129,7	132,1
20 <sup>2</sup> -21	24	Fabricación de sustancias y productos químicos	111,5	118,9	125,7	126,3	117,3	129,5	131,9	130,1	120,0
22	25	Fabricación de productos de caucho y plástico	99,5	105,6	107,9	109,7	101,4	110,7	114,7	111,2	101,0
23	26	Fabricación de productos minerales no metálicos	86,6	89,1	89,8	89,4	78,9	86,9	90,1	89,8	82,9
24	27	Fabricación de metales comunes	89,0	95,0	95,4	93,6	85,2	97,8	100,9	99,6	91,4
25	28	Fabricación de productos elaborados de metal, excepto maquinaria y equipo	79,6	82,8	85,0	83,4	74,1	84,9	83,5	75,7	67,4
275-28	29	Fabricación de maquinaria y equipo n.c.p.	104,7	118,4	119,7	118,3	101,0	116,4	121,0	119,4	103,1
27 <sup>3</sup> .	31	Fabricación de maquinaria y aparatos eléctricos n.c.p.	69,5	76,9	81,5	78,1	66,3	79,5	83,3	79,6	67,7
261-263-264	32	Fabricación de equipos y aparatos de radio, televisión y comunicaciones	97,7	111,0	126,5	124,3	101,6	113,0	127,6	113,3	65,7
265-266-267-268	33	Fabricación de instrumentos médicos, ópticos y de precisión; fabricación de relojes	72,3	78,9	82,2	82,2	71,0	75,1	78,3	78,7	72,3
29	34	Fabricación de vehículos automotores, remolques y semirremolques	87,6	99,7	102,2	100,4	83,0	100,1	98,7	92,2	77,1
30	35	Fabricación de equipo de transporte n.c.p.	93,8	103,8	105,8	106,7	91,0	106,6	115,5	112,2	101,7
31-32	36	Fabricación de muebles y colchones; industrias manufactureras n.c.p.	78,3	86,7	87,8	85,7	77,2	86,2	89,4	86,8	76,2
<b>Nivel General</b>			<b>86,3</b>	<b>92,8</b>	<b>94,9</b>	<b>92,9</b>	<b>84,4</b>	<b>94,3</b>	<b>96,0</b>	<b>92,0</b>	<b>83,7</b>

<sup>1</sup> excepto 14119, <sup>2</sup> excepto 20114 y 20121, <sup>3</sup> excepto 275



**Cuadro 9.** Índice de Salario por Obrero, base 1997 = 100. I trimestre 2012 - I trimestre de 2014, datos provisorios

CiaNAE		Rama	2012*				2013*				2014*
2010	97		I	II	III	IV	I	II	III	IV	I
10-11-20121	15	Elaboración de productos alimenticios y bebidas	934,5	985,1	1075,6	1165,5	1207,6	1278,7	1378,1	1498,7	1503,2
12	16	Elaboración de productos de tabaco	587,0	612,2	657,4	748,1	742,7	742,3	871,4	904,2	937,3
13-143-14119	17	Fabricación de productos textiles	738,7	796,3	879,7	1026,9	997,8	1068,2	1153,5	1301,5	1197,4
141 <sup>1</sup> -142-149	18	Confección de prendas de vestir, terminación y teñido de pieles	894,2	953,5	1030,5	1136,6	1120,7	1214,8	1278,8	1416,8	1423,1
15	19	Curtido y terminación de cueros; fabricación de artículos de marroquinería, talabartería y calzado y de sus partes	695,7	762,0	797,6	938,5	911,8	979,8	1049,4	1183,1	1142,7
16	20	Producción de madera y fabricación de productos de madera y corcho, excepto muebles; fabricación de artículos de paja y de materiales trenzables	909,5	945,8	997,8	1096,3	1103,2	1191,9	1266,7	1373,7	1384,9
17	21	Fabricación de papel y productos de papel	793,4	907,6	941,5	1009,0	1069,9	1098,0	1141,6	1219,8	1266,6
18	22	Edición e impresión; reproducción de grabaciones	635,0	669,3	737,9	786,1	811,5	862,0	959,0	1024,5	988,2
19-20114	23	Fabricación de coque, productos de la refinación del petróleo y combustible nuclear	785,2	785,4	888,9	876,0	1026,8	972,9	974,3	1038,7	1169,7
20 <sup>2</sup> -21	24	Fabricación de sustancias y productos químicos	833,1	822,9	916,2	970,1	1069,6	1048,6	1139,6	1211,4	1311,3
22	25	Fabricación de productos de caucho y plástico	881,2	860,7	928,7	1047,1	1086,2	1069,0	1191,0	1288,0	1337,4
23	26	Fabricación de productos minerales no metálicos	816,1	840,5	908,3	1002,4	1048,8	1122,6	1177,6	1320,6	1339,7
24	27	Fabricación de metales comunes	932,7	994,0	1043,5	1088,4	1121,6	1149,2	1313,2	1342,6	1387,5
25	28	Fabricación de productos elaborados de metal, excepto maquinaria y equipo	848,5	903,3	947,7	1031,9	1054,7	1144,4	1235,2	1337,1	1301,1
275-28	29	Fabricación de maquinaria y equipo n.c.p.	892,9	980,8	1081,8	1140,3	1117,0	1219,9	1340,8	1442,8	1409,5
27 <sup>3</sup>	31	Fabricación de maquinaria y aparatos eléctricos n.c.p.	844,6	847,2	935,7	1023,2	1028,4	1116,9	1223,3	1281,4	1258,7
261-263-264	32	Fabricación de equipos y aparatos de radio, televisión y comunicaciones	742,1	852,0	962,1	1021,9	944,3	1090,3	1125,3	1276,4	1063,1
265-266-267-268	33	Fabricación de instrumentos médicos, ópticos y de precisión; fabricación de relojes	853,0	900,2	936,9	1052,2	1035,7	1124,2	1212,0	1337,9	1172,2
29	34	Fabricación de vehículos automotores, remolques y semirremolques	838,1	826,3	890,6	1012,3	1030,6	1059,2	1073,2	1183,1	1181,2
30	35	Fabricación de equipo de transporte n.c.p.	924,2	956,9	1044,7	1105,1	1117,3	1192,5	1298,7	1474,2	1497,6
31-32	36	Fabricación de muebles y colchones; industrias manufactureras n.c.p.	906,2	935,2	1005,6	1081,0	1102,2	1177,3	1268,5	1361,1	1327,8
<b>Nivel General</b>			<b>853,7</b>	<b>895,0</b>	<b>968,8</b>	<b>1060,0</b>	<b>1084,4</b>	<b>1142,2</b>	<b>1230,4</b>	<b>1337,7</b>	<b>1335,1</b>

<sup>1</sup> excepto 14119, <sup>2</sup> excepto 20114 y 20121, <sup>3</sup> excepto 275

### 3. Principales características del operativo y de los índices presentados

La presente información de prensa procura mejorar la oportunidad en la provisión de la información correspondiente a la evolución de los obreros ocupados, las horas trabajadas y el salario medio en la industria manufacturera. La Encuesta Industrial Mensual, fuente de información de los datos que se presentan, ha desarrollado distintos procedimientos que en conjunto permiten suministrar los datos trimestrales de estos tres importantes indicadores de la economía real en un plazo considerablemente menor a los habituales hasta hace poco tiempo.

Los datos que aquí se presentan corresponden a adelantos estimados del nivel general de la industria manufacturera. Posteriormente, el INDEC publica en forma regular la desagregación sectorial a 2 dígitos de la ClaNAE-97 (con su correspondencia en la ClaNAE-2010) en las ediciones mensuales del "INDEC Informa" como así también en su página de internet.

Para mayor información, la serie completa de los indicadores mencionados se encuentra publicada en la página del INDEC.

Link: [www.indec.gov.ar](http://www.indec.gov.ar)

#### La Encuesta Industrial Mensual (EIM)

La EIM se realiza con la finalidad de obtener información acerca de la evolución de la producción, las horas trabajadas, la ocupación y los salarios industriales en el ámbito del territorio nacional. Se trata de un operativo de cobertura nacional, que todos los meses recoge información proveniente de una muestra de más de 3.000 locales industriales originalmente seleccionados a partir del Censo Nacional Económico 1994 y actualizados en base a la información de la Matriz Insumo Producto 1997. Este último operativo ha contribuido a la elaboración y puesta en marcha de la nueva Encuesta Industrial Mensual con base 1997=100, posibilitando actualizaciones tanto en la estructura de ponderación de cada rama de actividad como en los factores de expansión de los locales industriales incluidos en la muestra, además de reforzarla con nuevos locales y realizar nuevas asignaciones sectoriales para algunos locales ya incluidos en el operativo a fin de mantener la vigencia del criterio de «actividad principal».

#### Características de los indicadores presentados

- a) Índice de Obreros Ocupados (IOO) 1997=100. El IOO expresa la cantidad de obreros ocupados en un trimestre en relación al año base. Comprende al personal con categoría no superior a la de supervisor afectado al proceso productivo del local, ya sea en la elaboración de bienes, control de calidad, acarreo dentro del local, tareas auxiliares a la producción, mantenimiento de equipo de producción, almacenaje y reparación de bienes producidos en el local. Se considera al personal mensualizado o jornalizado, en relación de dependencia o contratado a término. Se excluye a los propietarios, empleadores y socios activos que no perciben sueldo, familiares y otros asalariados y al personal obrero de agencia, al personal técnico o administrativo, a los trabajadores a domicilio, contratistas y sub contratistas.
- b) Índice de Horas Trabajadas (IHT) 1997=100. El IHT expresa la cantidad de horas trabajadas en un trimestre por el personal especificado en el punto anterior, con relación a las horas trabajadas en el año base. Comprende las horas normales y extras.
- c) Índice de Salario por Obrero (ISO) 1997=100. El ISO expresa la evolución del salario por obrero en el trimestre en relación al del año base. Se refiere al salario devengado por el personal especificado en el IOO. Comprende los conceptos de salarios por horas trabajadas normales y extras, por feriados no trabajados y pagados, premios y bonificaciones de convenio y fuera de convenio (habituales o especiales), vacaciones, licencias por enfermedad y accidentes de trabajo, montos pagados correspondientes a meses anteriores, etc. No incluye aguinaldo ni indemnizaciones por despido. Se consideran las retribuciones brutas, es decir sin deducir aportes jubilatorios, por obra social, etc., y no se incluyen las contribuciones patronales; tampoco se consideran los pagos por asignaciones familiares.

#### IMPORTANTE:

Tal como se puntualiza en la definición, el ISO sólo refleja la evolución del salario medio del obrero industrial, por lo cual no debe ser confundido con otros indicadores de evolución salarial que también son elaborados por el INDEC.