



REPÚBLICA ARGENTINA
MINISTERIO DE ECONOMÍA Y FINANZAS PÚBLICAS
INSTITUTO NACIONAL DE ESTADÍSTICA Y CENSOS

Instituto Nacional
de Estadística
y Censos **indec**

Buenos Aires, 31 de octubre de 2013

Obreros ocupados, horas trabajadas y salario por obrero en la industria manufacturera

Tercer trimestre de 2013

El Informe de obreros ocupados, horas trabajadas y salario por obrero en la industria manufacturera, elaborado por el INDEC, presenta datos producidos por la Encuesta Industrial Mensual (EIM).

El presente comunicado contiene indicadores de Obreros ocupados, Horas trabajadas y Salario por obrero, las variaciones trimestrales e interanuales, al nivel general y a los dos dígitos del ClaNAE-97, con su correspondencia en la ClaNAE-2010.

Con el objeto de reflejar la dinámica y avance de los indicadores antes mencionados, se incluyen las series históricas desde el año 2004. Cabe recordar que el último trimestre de la serie corresponde a adelantos estimados del nivel general.

La desagregación sectorial de los índices que se presenta en el comunicado contiene información desde el año 2010, hasta el último trimestre, con valores provisorios.

1. Observaciones principales

El Índice de obreros ocupados (IOO) evidenció en el tercer trimestre del año 2013 un incremento del 0,7% respecto al mismo período del año 2012, mientras que no muestra variación respecto al trimestre anterior.

Por su parte, el Índice de horas trabajadas (IHT) exhibió durante el tercer trimestre de 2013 un aumento del 2,1% respecto al trimestre anterior, y un incremento del 1% en la variación interanual.

Los salarios nominales en la industria continúan su tendencia de crecimiento. El aumento medio de las remuneraciones durante el tercer trimestre fue del 25,5% si se lo mide respecto del tercer trimestre del año 2012 y del 5,9% si se compara con el trimestre anterior.

Signos convencionales:

- * Dato provisorio
- Dato ínfimo, menos de la mitad del último dígito mostrado
- ... Dato no disponible a la fecha de presentación de los resultados
- e Dato estimado

Cuadro 1. Índice de obreros ocupados (IOO) base 1997=100

Trimestre	Variación %		
	Trimestre anterior	Igual trimestre año anterior	Acumulado desde primer trimestre a igual acumulado año anterior
2011*			
I	1,6	3,3	3,3
II	0,6	3,1	3,2
III	0,5	3,2	3,2
IV	0,4	3,0	3,1
2012*			
I	0,5	1,9	1,9
II	0,1	1,4	1,6
III	-0,1	0,9	1,4
IV	0,0	0,5	1,2
2013*			
I	0,7	0,7	0,7
II	0,0	0,6	0,7
III ^e	0,0	0,7	0,7

Cuadro 2. Índice de horas trabajadas (IHT) base 1997=100

Trimestre	Variación %		
	Trimestre anterior	Igual trimestre año anterior	Acumulado desde primer trimestre a igual acumulado año anterior
2011*			
I	-7,6	0,2	0,2
II	12,7	3,2	1,8
III	2,4	3,4	2,3
IV	-4,1	2,2	2,3
2012*			
I	-6,9	2,9	2,9
II	7,6	-1,7	0,5
III	2,3	-1,8	-0,4
IV	-1,9	0,4	-0,2
2013*			
I	-9,4	-2,2	-2,2
II	11,3	1,2	-0,4
III ^e	2,1	1,0	0,1

Cuadro 3. Índice de salario por obrero (ISO) base 1997=100

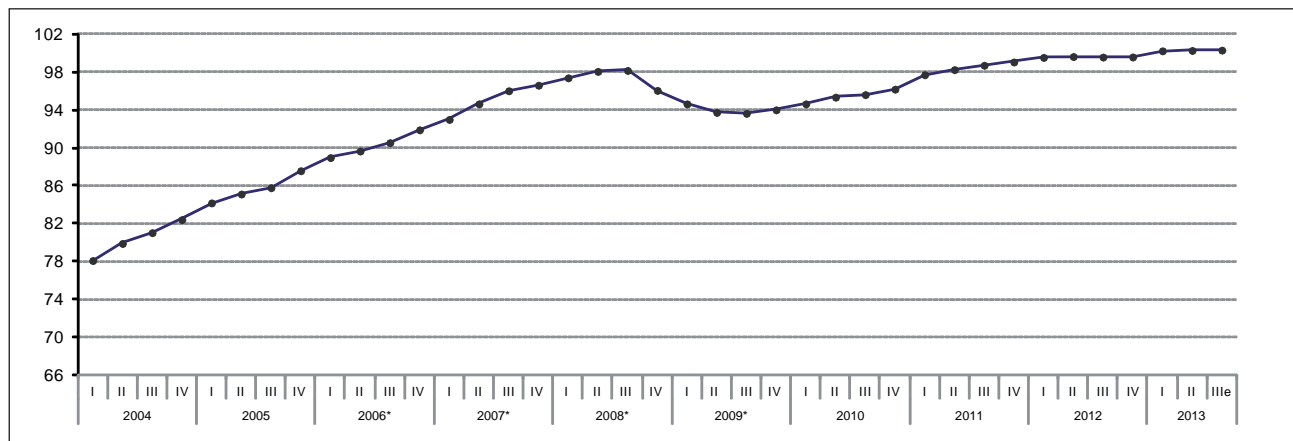
Trimestre	Variación %		
	Trimestre anterior	Igual trimestre año anterior	Acumulado desde primer trimestre a igual acumulado año anterior
2011*			
I	2,6	33,2	33,2
II	8,1	31,3	32,2
III	8,7	30,9	31,7
IV	7,1	29,1	31,0
2012*			
I	4,6	31,7	31,7
II	4,8	27,7	29,6
III	8,2	27,1	28,7
IV	9,5	29,9	29,0
2013*			
I	2,5	27,3	27,3
II	5,6	28,2	27,7
III ^e	5,9	25,5	26,9

Información Histórica

Cuadro 4. Índice de obreros ocupados (IOO) 1997=100

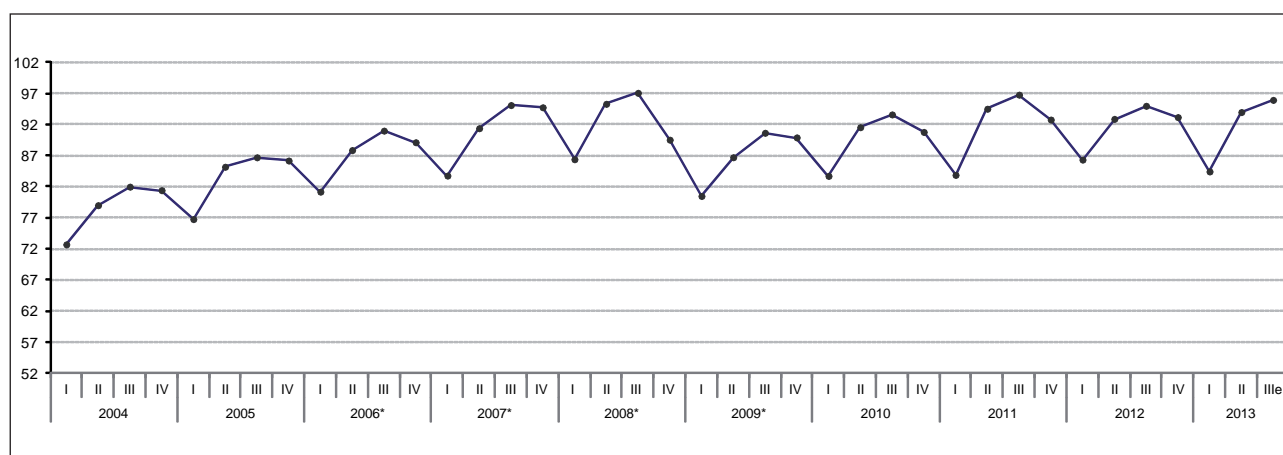
Trimestre	Variación %			Acumulado desde primer trimestre a igual acumulado año anterior
	Índice	Trimestre anterior	Igual trimestre año anterior	
2004				
I	78,1	4,0	9,4	9,4
II	79,9	2,3	10,0	9,7
III	81,0	1,4	9,8	9,7
IV	82,4	1,7	9,7	9,7
2005				
I	84,2	2,1	7,8	7,8
II	85,1	1,1	6,5	7,2
III	85,8	0,8	5,9	6,7
IV	87,6	2,1	6,3	6,6
2006 *				
I	89,0	1,6	5,7	5,7
II	89,7	0,8	5,3	5,5
III	90,6	1,0	5,5	5,5
IV	91,9	1,5	4,9	5,4
2007*				
I	93,0	1,2	4,5	4,5
II	94,7	1,8	5,6	5,1
III	96,0	1,5	6,1	5,4
IV	96,6	0,6	5,1	5,3
2008 *				
I	97,4	0,8	4,7	4,7
II	98,1	0,7	3,6	4,2
III	98,2	0,1	2,2	3,5
IV	96,1	-2,1	-0,6	2,5
2009*				
I	94,7	-1,5	-2,8	-2,8
II	93,8	-0,9	-4,4	-3,6
III	93,7	-0,1	-4,6	-4,0
IV	94,0	0,4	-2,1	-3,5
2010*				
I	94,7	0,7	0,0	0,0
II	95,4	0,7	1,7	0,9
III	95,6	0,3	2,1	1,3
IV	96,2	0,6	2,3	1,5
2011*				
I	97,7	1,6	3,3	3,3
II	98,3	0,6	3,1	3,2
III	98,7	0,5	3,2	3,2
IV	99,1	0,4	3,0	3,1
2012*				
I	99,6	0,5	1,9	1,9
II	99,7	0,1	1,4	1,6
III	99,6	-0,1	0,9	1,4
IV	99,6	0,0	0,5	1,2
2013*				
I	100,3	0,7	0,7	0,7
II	100,3	0,0	0,6	0,7
III ^e	100,3	0,0	0,7	0,7

Gráfico 1. Índice de obreros ocupados (IOO) 1997=100



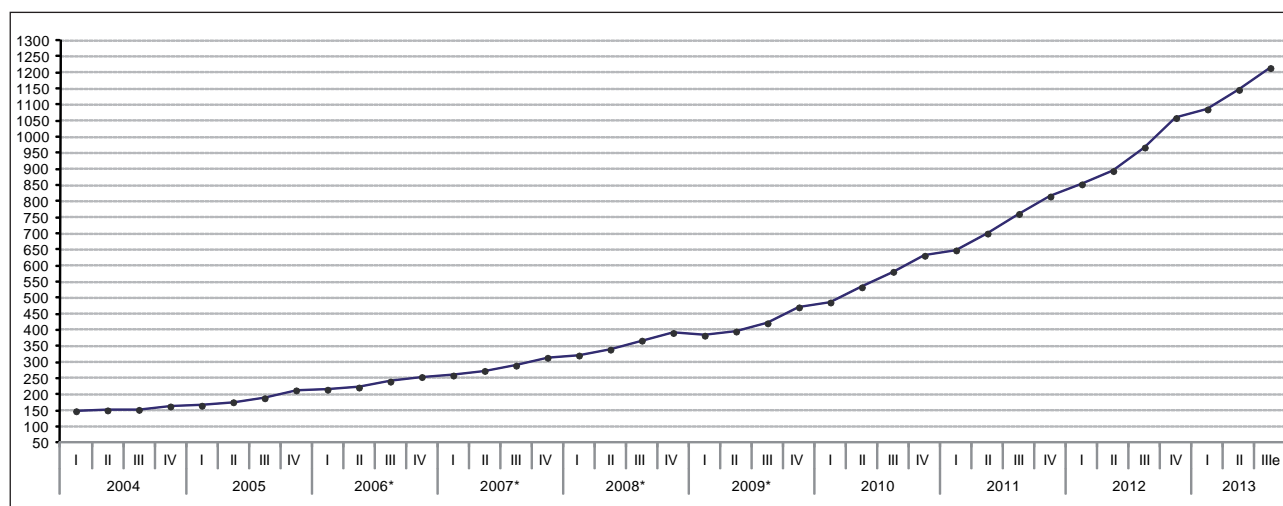
Cuadro 5. Índice de horas trabajadas (IHT) 1997=100

Trimestre	Variación %			Acumulado desde primer trimestre a igual acumulado año anterior
	Índice	Trimestre anterior	Igual trimestre año anterior	
2004				
I	72,7	-1,0	14,0	14,0
II	79,0	8,7	11,2	12,5
III	82,0	3,8	11,1	12,0
IV	81,4	-0,7	10,9	11,8
2005				
I	76,7	-5,7	5,6	5,6
II	85,2	11,0	7,8	6,7
III	86,7	1,8	5,8	6,4
IV	86,2	-0,6	5,9	6,3
2006 *				
I	81,2	-5,8	5,7	5,7
II	87,8	8,2	3,1	4,4
III	91,0	3,6	4,9	4,6
IV	89,1	-2,1	3,4	4,3
2007 *				
I	83,7	-6,0	3,2	3,2
II	91,4	9,1	4,0	3,6
III	95,1	4,1	4,5	3,9
IV	94,7	-0,4	6,3	4,5
2008 *				
I	86,4	-8,8	3,1	3,1
II	95,3	10,3	4,3	3,7
III	97,0	1,8	2,1	3,1
IV	89,5	-7,8	-5,5	0,9
2009*				
I	80,5	-10,1	-6,8	-6,8
II	86,7	7,7	-9,0	-8,0
III	90,6	4,5	-6,6	-7,5
IV	89,9	-0,8	0,4	-5,6
2010*				
I	83,7	-6,9	4,0	4,0
II	91,5	9,4	5,6	4,8
III	93,6	2,2	3,3	4,3
IV	90,7	-3,0	1,0	3,4
2011*				
I	83,8	-7,6	0,2	0,2
II	94,5	12,7	3,2	1,8
III	96,7	2,4	3,4	2,3
IV	92,7	-4,1	2,2	2,3
2012*				
I	86,3	-6,9	2,9	2,9
II	92,8	7,6	-1,7	0,5
III	94,9	2,3	-1,8	-0,4
IV	93,1	-1,9	0,4	-0,2
2013*				
I	84,4	-9,4	-2,2	-2,2
II	94,0	11,3	1,2	-0,4
III ^e	95,9	2,1	1,0	0,1

Gráfico 2. Índice de horas trabajadas (IHT) 1997=100

Cuadro 6. Índice de salario por obrero (ISO) 1997=100

Trimestre	Variación %			Acumulado desde primer trimestre a igual acumulado año anterior
	Índice	Trimestre anterior	Igual trimestre año anterior	
2004				
I	148,6	6,9	34,0	34,0
II	151,2	1,7	31,3	32,7
III	153,0	1,2	26,3	30,4
IV	163,5	6,9	17,6	26,8
2005				
I	165,8	1,4	11,6	11,6
II	176,5	6,5	16,8	14,2
III	188,9	7,0	23,5	17,3
IV	213,4	13,0	30,5	20,8
2006*				
I	215,5	1,0	30,0	30,0
II	222,3	3,1	25,9	27,9
III	240,6	8,3	27,4	27,7
IV	254,9	5,9	19,4	25,4
2007*				
I	259,7	1,9	20,5	20,5
II	273,9	5,5	23,2	21,9
III	290,2	6,0	20,6	21,4
IV	314,8	8,5	23,5	22,0
2008*				
I	321,6	2,2	23,9	23,9
II	340,0	5,7	24,1	24,0
III	367,8	8,2	26,8	25,0
IV	391,7	6,5	24,4	24,8
2009*				
I	383,3	-2,2	19,2	19,2
II	396,2	3,4	16,5	17,8
III	421,9	6,5	14,7	16,7
IV	471,3	11,7	20,3	17,7
2010*				
I	486,6	3,3	27,0	27,0
II	533,7	9,7	34,7	30,9
III	581,9	9,0	37,9	33,4
IV	631,9	8,6	34,1	33,6
2011*				
I	648,3	2,6	33,2	33,2
II	700,7	8,1	31,3	32,2
III	761,6	8,7	30,9	31,7
IV	815,8	7,1	29,1	31,0
2012*				
I	853,7	4,6	31,7	31,7
II	895,0	4,8	27,7	29,6
III	968,0	8,2	27,1	28,7
IV	1059,7	9,5	29,9	29,0
2013*				
I	1086,4	2,5	27,3	27,3
II	1147,3	5,6	28,2	27,7
III ^e	1215,1	5,9	25,5	26,9

Gráfico 3. Índice de salario por obrero (ISO) 1997=100

2. Información Sectorial

El Nivel General del Índice de Salario por Obrero (ISO) del segundo trimestre presenta un crecimiento interanual del 28,2% y un crecimiento del 5,6% respecto al trimestre anterior.

Al nivel de los dos dígitos del clasificador de actividades, los incrementos interanuales se observaron en todas las ramas. Las ramas que se destacaron por su crecimiento son la **Fabricación de productos textiles** (35,2%) y la **Fabricación de productos minerales no metálicos** (32,4%). Las ramas que mostraron los menores crecimientos son la **Elaboración de productos de tabaco** (16,1%) y la **Fabricación de metales comunes** (19,3%). También al nivel de los dos dígitos, pero respecto al trimestre anterior, el ISO registra descenso en las ramas de **Fabricación de coque, productos de la refinación del petróleo y combustible nuclear** (-5,3%), **Elaboración de productos de tabaco** (-4,3%), **Fabricación de vehículos automotores, remolques y semirremolques** (-3,4%), **Fabricación de sustancias y productos químicos** (-2,5%) y la **Fabricación de productos de caucho y plástico** (-2,2%). El resto de las ramas registraron aumentos superiores al Nivel General, destacándose la **Fabricación de equipos y aparatos de radio, televisión y comunicaciones** (13,4%), y la **Producción de madera y de productos de madera excepto muebles** (10,9%).

El Nivel General del Índice de Obreros Ocupados (IOO) del segundo trimestre registra un incremento interanual del 0,6%, destacándose por su dinamismo las ramas de **Fabricación de sustancias y productos químicos** (8,5%), **Fabricación de coque, productos de la refinación del petróleo y combustible nuclear** (7,9%) y la **Fabricación de productos de caucho y plástico** (6,5%). En tanto, entre las ramas que mostraron una reducción del IOO, se destacan **Fabricación de papel y productos de papel** (-4,6%), **Fabricación de productos minerales no metálicos** (-3%), **Producción de madera y de productos de madera excepto muebles** (-2,4%).

En relación al trimestre anterior, el Nivel General no presentó variación, como resultado de una compensación de variaciones positivas y negativas del índice al nivel de los dos dígitos del clasificador. El mayor de los incrementos se registró en la rama **Elaboración de productos de tabaco** (10,7%), como es habitual, por motivos estacionales. La mayor disminución se observó en la rama **Fabricación de papel y productos de papel** (-3,8%).

En cuanto al Índice de Horas Trabajadas (IHT), el Nivel General del segundo trimestre registra un incremento interanual de 1,2%. Entre las ramas que se destacan por su incremento se encuentra la **Fabricación de coque, productos de la refinación del petróleo y combustible nuclear** (11,3%), **Fabricación de sustancias y productos químicos** (8,7%) y la **Elaboración de productos de tabaco** (5,8%). Las ramas que registraron las mayores reducciones del IHT son la **Fabricación de papel y productos de papel** (-6,4%), **Producción de madera y de productos de madera excepto muebles** (-4,2%) y la **Fabricación de instrumentos médicos, ópticos y de precisión, fabricación de relojes** (-4,1%).

En relación a la comparación con el trimestre anterior se observa un incremento de 11,3% del Nivel General, como resultado de un aumento del índice en la totalidad de las ramas al nivel de los dos dígitos del clasificador. Las ramas con mayores aumentos son la **Fabricación de maquinaria y aparatos electrónicos n.c.p.** (19,9%), **Curtido y terminación de cueros, art. de marroquinería, calzado y de sus partes** y la **Fabricación de vehículos automotores, remolques y semirremolques**, ambas ramas con el 19,5% respectivamente.

Los cuadros siguientes presentan información trimestral, correspondientes a los años 2010, 2011, 2012 y 2013 de los Índices de obreros ocupados (IOO), horas trabajadas (IHT) y salario por obrero (ISO) desagregados por sector de actividad (rama a dos dígitos del ClaNAE-2010).

Cuadro 7. Índice de Obreros Ocupados, base 1997 = 100. I trimestre 2010 - II trimestre de 2013, datos provisorios.

ClaNAE		Rama	2010*				2011*				2012*				2013*	
2010	97		I	II	III	IV	I	II	III	IV	I	II	III	IV	I	II
10-11-20121	15	Elaboración de productos alimenticios y bebidas	104,0	103,3	102,5	100,4	103,0	102,9	102,6	102,7	103,9	104,4	104,2	102,9	105,2	105,2
12	16	Elaboración de productos de tabaco	121,4	128,0	87,4	73,2	106,2	127,8	91,2	72,3	107,6	116,5	87,7	77,7	110,2	122,1
13-143-14119	17	Fabricación de productos textiles	80,7	82,7	83,0	82,1	81,2	82,5	82,2	79,9	79,6	81,2	80,3	79,8	79,2	80,5
141 ¹ -142-149	18	Fabricación de prendas de vestir; terminación y teñido de pieles	70,6	71,9	72,7	73,4	72,8	72,5	72,3	71,0	68,0	67,8	68,0	68,4	66,5	67,1
15	19	Curtido y terminación de cueros, art. de marroquinería, calzado y de sus partes	89,7	91,6	93,0	93,2	92,1	91,9	93,0	93,6	90,4	87,7	87,7	87,6	87,5	87,0
16	20	Producción de madera y de prod. de madera excepto muebles	83,1	84,1	85,6	84,6	85,3	84,1	83,3	83,2	82,1	80,7	80,4	80,7	80,6	78,8
17	21	Fabricación de papel y productos de papel	91,8	91,8	92,3	93,8	95,5	94,8	93,7	92,3	93,8	92,0	92,9	91,3	91,2	87,8
18	22	Edición e impresión; reproducción de grabaciones	80,7	80,8	80,6	81,0	82,1	80,5	81,5	83,4	84,0	81,5	80,4	81,7	81,7	79,8
19-20114	23	Fabricación de coque, productos de la refinación del petróleo y combustible nuclear	102,0	104,0	104,2	104,5	104,9	100,2	99,5	100,0	99,5	105,1	108,5	111,1	112,3	113,3
20 ² -21	24	Fabricación de sustancias y productos químicos	109,9	110,6	112,7	114,7	116,3	116,4	118,8	120,4	122,1	123,1	127,0	130,5	131,0	133,6
22	25	Fabricación de productos de caucho y plástico	104,2	103,3	102,9	107,6	110,3	108,3	109,9	113,6	113,4	112,3	112,5	116,2	119,8	119,6
23	26	Fabricación de productos minerales no metálicos	91,0	92,3	93,9	95,6	96,7	97,8	99,1	99,6	99,5	97,8	96,6	97,4	95,6	94,9
24	27	Fabricación de metales comunes	90,3	91,4	92,7	95,1	95,6	94,8	96,1	98,4	98,3	97,4	96,8	96,8	96,8	97,4
25	28	Fabricación de productos elaborados de metal excepto maquinaria y equipo	89,1	88,3	87,9	88,6	90,1	90,7	91,1	91,7	93,5	93,6	94,2	93,7	93,7	93,4
275-28	29	Fabricación de maquinaria y equipo n.c.p.	105,0	107,3	112,6	117,0	115,5	117,9	121,3	121,9	121,7	123,6	124,3	124,9	122,3	122,8
27 ³ -	31	Fabricación de maquinaria y aparatos electrónicos n.c.p.	80,4	81,4	82,2	82,7	82,8	84,5	84,7	85,3	86,9	87,1	85,7	84,9	85,5	85,9
261-263-264	32	Fabricación de equipos y aparatos de radio, televisión y comunicaciones	79,4	84,9	90,3	103,2	97,8	105,9	121,8	131,8	114,9	121,8	133,7	138,1	125,0	123,7
265-266-267-268	33	Fabricación de instrumentos médicos, ópticos y de precisión, fabricación de relojes	80,6	79,3	79,6	80,2	79,1	78,5	79,2	80,4	79,5	80,4	81,4	80,7	79,9	78,9
29	34	Fabricación de vehículos automotores, remolques y semirremolques	92,3	95,7	95,9	98,4	102,8	107,0	108,1	108,8	109,4	109,8	108,9	108,4	108,5	107,4
30	35	Fabricación de equipo de transporte n.c.p.	118,8	118,6	118,5	119,4	122,4	122,0	122,3	120,7	121,3	121,8	122,0	121,1	123,0	128,0
31-32	36	Fabricación de muebles y colchones, industrias manufactureras n.c.p.	82,1	83,3	83,0	84,3	85,2	85,9	85,8	85,4	87,2	87,3	86,8	86,9	88,4	87,4
Nivel General			94,7	95,4	95,6	96,2	97,7	98,3	98,7	99,1	99,6	99,7	99,6	99,6	100,3	100,3

¹ excepto 14119, ² excepto 20114 y 20121, ³ excepto 275

Cuadro 8. Índice de Horas Trabajadas, base 1997 = 100. I trimestre 2010 - II trimestre de 2013, datos provisorios.

CiaNAE		Rama	2010*				2011*				2012*				2013*	
2010	97		I	II	III	IV	I	II	III	IV	I	II	III	IV	I	II
10-11-20121	15	Elaboración de productos alimenticios y bebidas	93,3	95,7	97,2	92,2	89,5	97,0	98,7	94,6	91,2	96,8	99,2	95,9	91,4	98,5
12	16	Elaboración de productos de tabaco	107,5	115,9	74,0	65,8	97,1	115,8	79,8	65,0	96,1	106,1	78,5	71,3	97,3	112,3
13-143-14119	17	Fabricación de productos textiles	67,5	77,7	79,9	74,1	67,3	78,2	78,8	71,6	65,4	74,8	76,1	72,0	63,3	75,2
141 ¹ -142-149	18	Fabricación de prendas de vestir; terminación y teñido de pieles	65,7	72,7	76,2	74,3	66,2	74,3	77,0	71,9	63,9	69,3	71,1	71,2	62,4	69,1
15	19	Curtido y terminación de cueros, art. de marroquinería, calzado y de sus partes	72,7	82,4	84,6	78,8	68,2	79,2	80,6	73,4	68,0	74,3	75,5	72,2	65,2	77,9
16	20	Producción de madera y de prod. de madera excepto muebles	72,2	81,8	84,7	80,8	73,2	81,7	84,0	81,7	70,0	76,3	77,5	74,3	65,7	73,1
17	21	Fabricación de papel y productos de papel	82,6	85,3	88,0	84,6	82,5	88,3	89,4	85,0	82,4	82,9	84,5	81,0	74,8	77,7
18	22	Edición e impresión; reproducción de grabaciones	72,9	75,8	76,3	76,4	73,7	76,4	78,3	78,2	75,9	75,5	74,8	75,8	72,0	73,1
19-20114	23	Fabricación de coque, productos de la refinación del petróleo y combustible nuclear	101,2	111,6	113,9	114,4	107,2	106,3	109,0	106,8	99,7	115,5	121,5	125,7	122,6	128,5
20 ² -21	24	Fabricación de sustancias y productos químicos	100,9	109,0	113,7	113,2	104,4	114,9	119,5	117,9	111,5	119,2	126,3	127,0	117,9	129,6
22	25	Fabricación de productos de caucho y plástico	92,7	100,4	103,9	104,1	94,5	105,7	109,2	108,3	99,5	105,6	107,9	109,5	99,9	108,5
23	26	Fabricación de productos minerales no metálicos	78,6	85,2	87,9	87,2	81,7	90,4	94,3	92,3	86,7	89,2	89,9	89,4	79,0	86,8
24	27	Fabricación de metales comunes	85,1	94,4	97,7	95,7	88,5	97,4	99,4	97,7	89,0	95,0	95,4	93,6	85,9	99,0
25	28	Fabricación de productos elaborados de metal excepto maquinaria y equipo	76,8	83,3	81,9	79,0	72,9	84,3	87,1	83,7	79,6	82,8	85,0	85,5	75,0	84,7
275-28	29	Fabricación de maquinaria y equipo n.c.p.	91,0	105,4	111,8	112,3	98,8	115,3	122,1	120,1	104,9	118,5	120,1	118,8	101,7	117,3
27 ³	31	Fabricación de maquinaria y aparatos electrónicos n.c.p.	66,7	77,1	78,8	77,8	66,7	82,1	82,9	79,4	69,5	76,9	81,5	78,1	66,4	79,6
261-263-264	32	Fabricación de equipos y aparatos de radio, televisión y comunicaciones	74,1	86,2	94,0	106,3	89,9	106,6	122,3	130,2	97,8	111,0	126,5	124,1	101,2	110,7
265-266-267-268	33	Fabricación de instrumentos médicos, ópticos y de precisión, fabricación de relojes	72,3	81,0	83,0	82,0	71,4	79,4	82,7	81,4	72,3	78,9	82,2	82,2	70,9	75,7
29	34	Fabricación de vehículos automotores, remolques y semirremolques	77,2	99,6	101,9	99,1	83,2	107,0	109,2	99,0	87,8	99,7	102,1	100,1	80,3	95,9
30	35	Fabricación de equipo de transporte n.c.p.	96,6	109,8	109,4	110,6	98,1	115,9	113,0	107,4	93,8	103,8	105,8	106,7	90,2	105,6
31-32	36	Fabricación de muebles y colchones, industrias manufactureras n.c.p.	75,0	85,6	86,5	83,3	74,4	87,5	88,7	84,7	78,4	86,7	87,8	85,7	77,0	85,5
Nivel General			83,7	91,5	93,6	90,7	83,8	94,5	96,7	92,7	86,3	92,8	94,9	93,1	84,4	94,0

¹ excepto 14119, ² excepto 20114 y 20121, ³ excepto 275

Cuadro 9. Índice de Salario por Obrero, base 1997 = 100. I trimestre 2010 - II trimestre de 2013, datos provisorios.

CiaNAE		Rama	2010*				2011*				2012*				2013*	
2010	97		I	II	III	IV	I	II	III	IV	I	II	III	IV	I	II
10-11-20121	15	Elaboración de productos alimenticios y bebidas	524,4	583,7	626,1	676,9	699,3	760,8	821,5	885,8	934,8	984,9	1075,6	1162,9	1204,0	1281,7
12	16	Elaboración de productos de tabaco	304,8	355,5	396,0	473,3	479,8	462,7	548,2	628,6	587,0	612,2	657,4	748,1	742,7	711,1
13-143-14119	17	Fabricación de productos textiles	405,1	462,2	508,6	555,7	534,4	631,3	679,8	732,2	738,7	796,3	879,7	1031,9	999,3	1076,7
141 ¹ -142-149	18	Fabricación de prendas de vestir; terminación y teñido de pieles	471,6	510,2	565,3	632,4	643,9	729,8	793,2	866,1	888,1	956,2	1033,1	1138,6	1108,4	1220,4
15	19	Curtido y terminación de cueros, art. de marroquinería, calzado y de sus partes	415,8	455,9	501,8	536,0	524,8	590,4	611,5	665,2	696,2	762,0	797,6	938,5	911,8	998,2
16	20	Producción de madera y de prod. de madera excepto muebles	473,5	548,2	577,8	664,9	667,2	729,8	793,7	845,5	911,2	945,8	997,8	1096,3	1111,8	1232,6
17	21	Fabricación de papel y productos de papel	463,9	503,3	523,9	576,0	604,9	666,2	698,5	745,4	793,4	907,6	941,5	1009,0	1070,2	1114,3
18	22	Edición e impresión; reproducción de grabaciones	377,6	404,5	423,1	490,0	482,2	540,7	572,9	614,5	635,0	669,3	717,4	776,3	797,3	842,3
19-20114	23	Fabricación de coque, productos de la refinación del petróleo y combustible nuclear	421,2	420,7	467,1	522,6	607,6	617,4	633,9	661,0	785,2	785,4	888,0	876,0	1026,8	972,3
20 ² -21	24	Fabricación de sustancias y productos químicos	478,4	497,2	541,6	600,3	632,7	653,8	727,0	764,1	831,9	821,5	915,7	969,0	1069,2	1042,9
22	25	Fabricación de productos de caucho y plástico	504,9	526,4	572,5	619,5	631,1	670,0	745,2	833,1	881,2	860,7	928,7	1047,0	1089,2	1064,9
23	26	Fabricación de productos minerales no metálicos	457,4	499,5	543,3	591,3	606,3	666,5	698,1	783,7	816,9	841,5	909,4	1003,7	1049,6	1114,0
24	27	Fabricación de metales comunes	542,8	595,7	666,5	671,6	741,8	752,9	875,5	888,0	932,7	994,3	1043,5	1088,7	1117,4	1186,0
25	28	Fabricación de productos elaborados de metal excepto maquinaria y equipo	509,4	563,4	602,7	645,9	664,1	723,9	796,8	835,8	855,9	903,9	946,7	1032,1	1037,9	1146,9
275-28	29	Fabricación de maquinaria y equipo n.c.p.	516,2	581,5	657,6	720,9	708,2	772,8	855,2	925,4	886,9	980,4	1081,3	1140,9	1114,2	1225,8
27 ³	31	Fabricación de maquinaria y aparatos electrónicos n.c.p.	514,4	557,8	618,5	652,7	680,3	729,5	792,6	833,8	844,6	846,8	935,7	1023,2	1028,4	1112,3
261-263-264	32	Fabricación de equipos y aparatos de radio, televisión y comunicaciones	460,9	518,4	588,2	629,9	595,1	631,6	716,9	800,3	742,1	852,0	962,1	1021,9	944,3	1070,9
265-266-267-268	33	Fabricación de instrumentos médicos, ópticos y de precisión, fabricación de relojes	445,3	506,9	545,0	583,2	599,3	654,5	727,3	786,3	853,0	900,2	936,9	1053,3	1040,2	1152,7
29	34	Fabricación de vehículos automotores, remolques y semirremolques	503,9	529,2	606,7	650,7	693,7	676,7	730,0	746,0	838,9	826,3	889,5	1014,5	1101,0	1063,9
30	35	Fabricación de equipo de transporte n.c.p.	522,1	575,2	614,4	692,7	728,1	796,9	829,0	902,2	924,2	956,9	1044,6	1104,9	1117,0	1214,9
31-32	36	Fabricación de muebles y colchones, industrias manufactureras n.c.p.	485,2	547,4	603,1	664,7	670,1	730,0	802,4	846,2	906,2	935,2	1005,6	1081,0	1102,2	1185,9
Nivel General			486,6	533,7	581,9	631,9	648,3	700,7	761,6	815,8	853,7	895,0	968,0	1059,7	1086,4	1147,3

¹ excepto 14119, ² excepto 20114 y 20121, ³ excepto 275

3. Principales características del operativo y de los índices presentados

La presente información de prensa procura mejorar la oportunidad en la provisión de la información correspondiente a la evolución de los obreros ocupados, las horas trabajadas y el salario medio en la industria manufacturera. La Encuesta Industrial Mensual, fuente de información de los datos que se presentan, ha desarrollado distintos procedimientos que en conjunto permiten suministrar los datos trimestrales de estos tres importantes indicadores de la economía real en un plazo considerablemente menor a los habituales hasta hace poco tiempo.

Los datos que aquí se presentan corresponden a adelantos estimados del nivel general de la industria manufacturera. Posteriormente, el INDEC publica en forma regular la desagregación sectorial a 2 dígitos de la ClaNAE-97 (con su correspondencia en la ClaNAE-2010) en las ediciones mensuales del "INDEC Informa" como así también en su página de internet.

Para mayor información, la serie completa de los indicadores mencionados se encuentra publicada en la página del INDEC.

Link: www.indec.gov.ar

La Encuesta Industrial Mensual (EIM)

La EIM se realiza con la finalidad de obtener información acerca de la evolución de la producción, las horas trabajadas, la ocupación y los salarios industriales en el ámbito del territorio nacional. Se trata de un operativo de cobertura nacional, que todos los meses recoge información proveniente de una muestra de más de 3.000 locales industriales originalmente seleccionados a partir del Censo Nacional Económico 1994 y actualizados en base a la información de la Matriz Insumo Producto 1997. Este último operativo ha contribuido a la elaboración y puesta en marcha de la nueva Encuesta Industrial Mensual con base 1997=100, posibilitando actualizaciones tanto en la estructura de ponderación de cada rama de actividad como en los factores de expansión de los locales industriales incluidos en la muestra, además de reforzarla con nuevos locales y realizar nuevas asignaciones sectoriales para algunos locales ya incluidos en el operativo a fin de mantener la vigencia del criterio de «actividad principal».

Características de los indicadores presentados

- a) Índice de Obreros Ocupados (IOO) 1997=100. El IOO expresa la cantidad de obreros ocupados en un trimestre en relación al año base. Comprende al personal con categoría no superior a la de supervisor afectado al proceso productivo del local, ya sea en la elaboración de bienes, control de calidad, acarreo dentro del local, tareas auxiliares a la producción, mantenimiento de equipo de producción, almacenaje y reparación de bienes producidos en el local. Se considera al personal mensualizado o jornalizado, en relación de dependencia o contratado a término. Se excluye a los propietarios, empleadores y socios activos que no perciben sueldo, familiares y otros asalariados y al personal obrero de agencia, al personal técnico o administrativo, a los trabajadores a domicilio, contratistas y sub contratistas.
- b) Índice de Horas Trabajadas (IHT) 1997=100. El IHT expresa la cantidad de horas trabajadas en un trimestre por el personal especificado en el punto anterior, con relación a las horas trabajadas en el año base. Comprende las horas normales y extras.
- c) Índice de Salario por Obrero (ISO) 1997=100. El ISO expresa la evolución del salario por obrero en el trimestre en relación al del año base. Se refiere al salario devengado por el personal especificado en el IOO. Comprende los conceptos de salarios por horas trabajadas normales y extras, por feriados no trabajados y pagados, premios y bonificaciones de convenio y fuera de convenio (habituales o especiales), vacaciones, licencias por enfermedad y accidentes de trabajo, montos pagados correspondientes a meses anteriores, etc. No incluye aguinaldo ni indemnizaciones por despido. Se consideran las retribuciones brutas, es decir sin deducir aportes jubilatorios, por obra social, etc., y no se incluyen las contribuciones patronales; tampoco se consideran los pagos por asignaciones familiares.

IMPORTANTE:

Tal como se puntualiza en la definición, el ISO sólo refleja la evolución del salario medio del obrero industrial, por lo cual no debe ser confundido con otros indicadores de evolución salarial que también son elaborados por el INDEC.