

EVOLUCIÓN DE LA DISTRIBUCIÓN DEL INGRESO

BUENOS AIRES, 20 DE JUNIO DE 2007

ENCUESTA PERMANENTE DE HOGARES PRIMER TRIMESTRE DE 2007

La Encuesta Permanente de Hogares (EPH) ha elaborado sistemáticamente diversos indicadores sobre la distribución del ingreso. Habitualmente se difunden las principales escalas de distribución personal del ingreso por decil: Ingreso Total Individual de la población, Ingreso de la Ocupación Principal de los ocupados, e Ingreso Total Familiar y Per Cápita Familiar de los hogares.

En este informe, se presenta un cuadro sobre el Ingreso Per Cápita Familiar de las personas durante el último período, la brecha de ingresos, el coeficiente de Gini y, además, los cuadros tradicionales.

Por su parte, el nuevo cuadro de ingreso tiene la particularidad de mostrar la distribución del ingreso en las personas, es decir, se observan a las personas según el ingreso per cápita familiar de sus hogares. Las escalas están construidas sobre el ingreso per cápita familiar del total de las personas e incluye en el comienzo de la distribución a la población perteneciente a hogares sin ingresos monetarios.

En cuanto a la brecha de ingresos se presentan resultados tanto de la EPH puntual como de la continua con dos variantes: por un lado, el promedio de ingreso per cápita familiar de las personas (calculado como el promedio del decil 10 sobre el decil 1); por el otro, la mediana del ingreso per cápita familiar de las personas (calculado con la mediana del decil 10 sobre la mediana del decil 1). También en el gráfico del coeficiente de Gini se muestran las series de la EPH puntual y continua.

Para la comparación en el tiempo debe tenerse en cuenta que el aguinaldo es captado e incluido en el ingreso del hogar en el momento de ser percibido. Esto implica que los trimestres 1 y 3 de cada año están afectados por esta fuente de ingresos, mientras que los trimestres 2 y 4 no lo están. En este sentido, se presentan cuadros de la brecha de ingresos correspondientes a los trimestres con aguinaldo y sin aguinaldo. En cuanto al coeficiente de Gini se muestra, por un lado, la serie completa de la EPH continua y, por el otro, los resultados de la EPH puntual y los trimestres sin aguinaldo de la encuesta continua.

Cuadro 1. Población según escala de ingreso per cápita familiar. Total 31 aglomerados urbanos.
Primer trimestre 2007

Decil	Escala de ingreso	Población			Ingreso		Ingreso medio		Mediana por decil
							por decil	por estrato	
	Pesos	Miles	%		Miles de pesos	%	Pesos	Pesos	
1	0	120	2.412	10	175.861	1,2	73		76
2	120	198	2.409	10	380.289	2,5	158		158
3	198	263	2.409	10	547.216	3,6	227		228
4	263	334	2.410	10	723.291	4,8	300	189	300
5	334	425	2.410	10	918.682	6,1	381		382
6	425	525	2.410	10	1.146.644	7,6	476		475
7	525	680	2.410	10	1.442.813	9,6	599		600
8	680	893	2.410	10	1.865.168	12,4	774	557	765
9	893	1300	2.410	10	2.552.671	17,0	1059		1045
10	1300	41300	2.409	10	5.302.250	35,2	2201	1.630	1750
Población total	///	24.098	100		15.054.884	100	625	625	425

Cuadro 2.1. EPH Puntual. Brecha de ingresos por medianas y promedios del ingreso per cápita familiar de la población. Total aglomerados urbanos. Evolución Octubre 1996 - Octubre 2002

Período	1996	1997	1998	1999	2000	2001	2002
Mediana decil 10/decil 1	24	24	25	25	28	44	31
Promedio decil 10/decil 1	36	32	36	34	40	58	44

Cuadro 2.2. EPH Continua. Brecha de ingresos por medianas y promedios del ingreso per cápita familiar de la población. Total aglomerados urbanos. Evolución 2003-2007

Período	2003		2004				2005			
	3er.	4to.	1er.	2do.	3er.	4to.	1er.	2do.	3er.	4to.
Mediana decil 10/decil 1	38	31	26	29	29	27	28	27	28	24
Promedio decil 10/decil 1	56	47	40	41	42	38	39	37	42	32

Período	2006				2007
	1er.	2do.	3er.	4to.	1er.
Mediana decil 10/decil 1	26	24	27	23	23
Promedio decil 10/decil 1	36	31	35	31	30

Cuadro 2.3. EPH Continua. Brecha de ingresos por medianas y promedios del ingreso per cápita familiar de la población. Trimestres sin aguinaldo. Total aglomerados urbanos. Evolución 2003-2006

Período	2003	2004		2005		2006	
	4to.	2do.	4to.	2do.	4to.	2do.	4to.
Mediana decil 10/decil 1	31	29	27	27	24	24	23
Promedio decil 10/decil 1	47	41	38	37	32	31	31

Cuadro 2.4. EPH Continua. Brecha de ingresos por medianas y promedios del ingreso per cápita familiar de la población. Trimestres con aguinaldo. Total aglomerados urbanos. Evolución 2003-2007

Período	2003	2004		2005		2006		2007
	3er.	1er.	3er.	1er.	3er.	1er.	3er.	1er.
Mediana decil 10/decil 1	38	26	29	28	28	26	27	23
Promedio decil 10/decil 1	56	40	42	39	42	36	35	30

Gráfico 1. Coeficiente de Gini del ingreso per cápita familiar de las personas

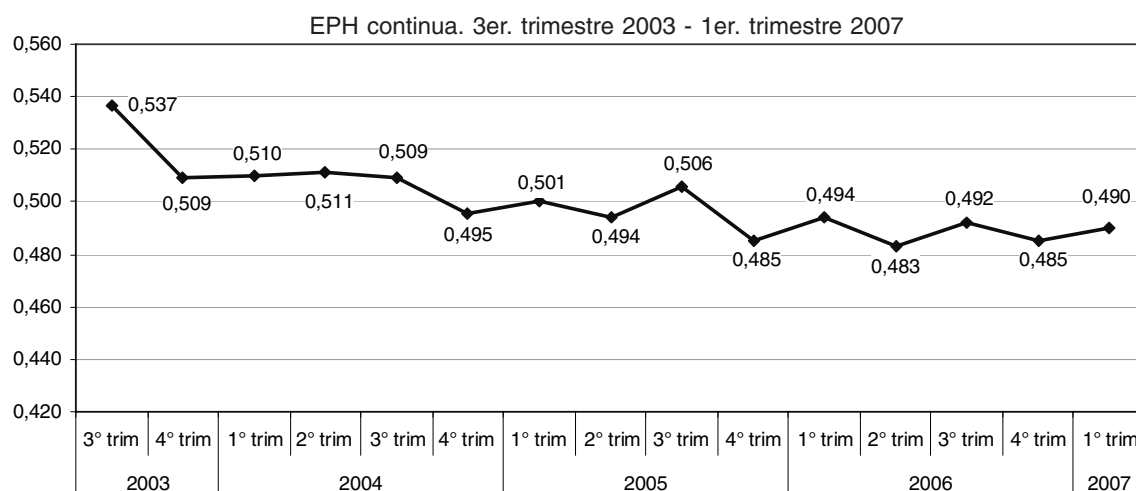
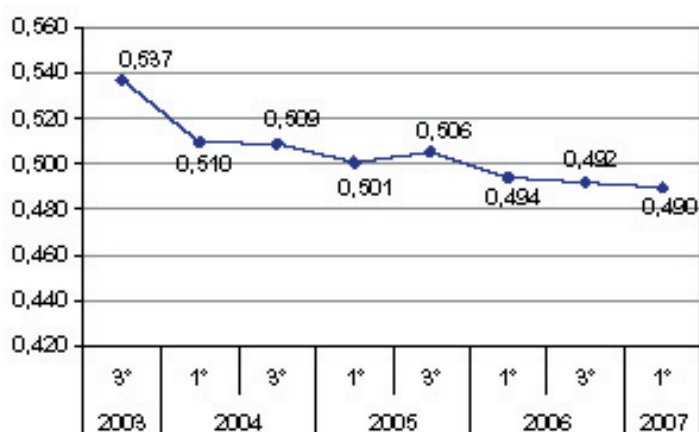


Gráfico 2. Coeficiente de Gini del ingreso per cápita familiar de las personas

EPH continua. Trimestres con aguinaldo 2003- 2007



EPH continua. Trimestres sin aguinaldo 2003- 2006

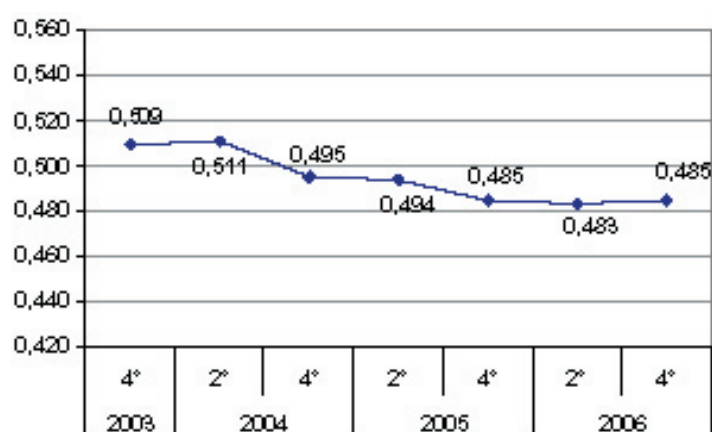
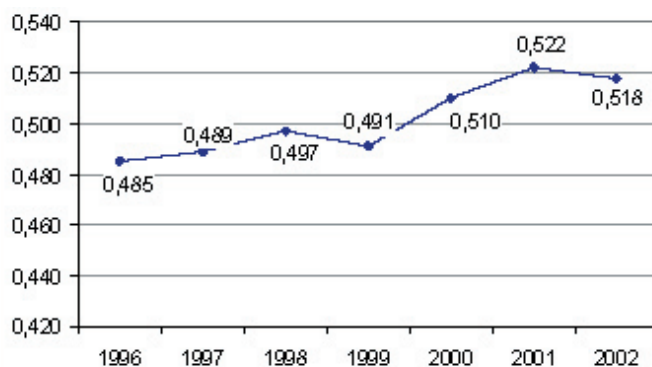
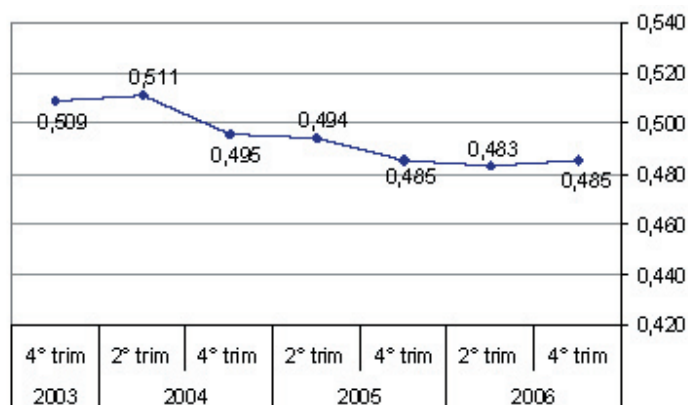


Gráfico 3. Coeficiente de Gini del ingreso per cápita familiar de las personas

EPH puntual. Octubre 1996 - Octubre 2002



EPH continua. Trimestres sin aguinaldo 2003- 2006



Cuadro 3. Población total según escala de ingreso individual. Total 31 aglomerados urbanos. Primer trimestre 2007

Decil	Escala de ingreso		Población		Ingreso		Ingreso medio	
							por decil	por estrato
	Pesos		Miles	%	Miles de pesos	%	Pesos	Pesos
1	5	200	1.298	10	182.289	1,2	140	
2	200	400	1.297	10	394.441	2,6	304	
3	400	500	1.299	10	589.762	3,9	454	
4	500	630	1.297	10	736.677	4,9	568	367
5	630	800	1.298	10	954.296	6,4	735	
6	800	1000	1.298	10	1.186.790	7,9	914	
7	1000	1200	1.298	10	1.440.571	9,6	1.110	
8	1200	1600	1.297	10	1.853.904	12,4	1.429	1.047
9	1600	2350	1.297	10	2.500.263	16,7	1.928	
10	2360	56000	1.297	10	5.154.634	34,4	3.974	2.951
Población CON Ingresos	///		12.975	53,8 ⁽¹⁾	14.993.628	100	1.156	
Población SIN Ingresos	///		11.091	46,0	///	///	///	///
Entrevistas no realizadas	///		32	0,1	///	///	///	///
POBLACIÓN TOTAL	///		24.098	100	///	///	///	///

(¹) La suma del porcentaje de población por decil, corresponde al total de población con ingreso

Cuadro 4. Población ocupada según escala de ingreso de la ocupación principal. Total 31 aglomerados urbanos. Primer trimestre 2007

Decil	Escala de ingreso		Población		Ingreso		Ingreso medio	
							por decil	por estrato
	Pesos		Miles	%	Miles de pesos	%	Pesos	Pesos
1	5	200	955	10	126.343	1,2	132	
2	200	400	954	10	287.593	2,7	301	
3	400	550	955	10	440.432	4,2	461	
4	550	700	955	10	604.056	5,7	633	382
5	700	870	955	10	755.401	7,1	791	
6	870	1000	955	10	914.146	8,6	958	
7	1000	1200	954	10	1.048.581	9,9	1.099	
8	1200	1500	954	10	1.304.651	12,3	1.367	1.054
9	1500	2000	955	10	1.715.909	16,2	1.797	
10	2001	56000	953	10	3.381.525	32,0	3.547	2.671
Ocupados CON Ingresos	///		9.545	95,0 ⁽¹⁾	10.578.637	100	1.108	1.108
Ocupados SIN Ingresos	///		507	5,0	///	///	///	///
POBLACIÓN OCUPADA	///		10.052	100	///	///	///	///

(¹) La suma del porcentaje de población ocupada por decil, corresponde al total de ocupados con ingreso

Cuadro 5. Hogares según escala de ingreso total familiar. Total 31 aglomerados urbanos. Primer trimestre 2007

Decil	Escala de ingreso		Hogares		Población		Ingreso		Ingreso medio
							Miles de pesos	%	Pesos
	Pesos		Miles	%	Miles	%	Miles de pesos	%	Pesos
1	5	500	721	10	1.969	8,2	243.029	1,6	337
2	500	750	721	10	2.010	8,4	450.142	3,0	624
3	750	1.000	719	10	2.229	9,3	620.913	4,1	863
4	1.000	1.200	721	10	2.263	9,5	782.857	5,2	1.085
5	1.200	1.500	721	10	2.352	9,8	989.026	6,6	1.372
6	1.500	1.850	719	10	2.509	10,5	1.201.766	8,0	1.671
7	1.850	2.300	721	10	2.601	10,9	1.488.001	9,9	2.064
8	2.300	3.000	721	10	2.623	11,0	1.916.691	12,7	2.659
9	3.000	4.300	719	10	2.707	11,3	2.551.464	16,9	3.547
10	4.300	60.500	720	10	2.644	11,1	4.810.994	32,0	6.678
Hogares CON Ingresos	///		7.205	98,9 ⁽¹⁾	23.908	100	15.054.883	100	2.090
Hogares SIN Ingresos	///		78	1,1	190	///	///	///	///
TOTAL DE HOGARES	///		7.282	100	24.098	///	///	///	///

(¹) La suma del porcentaje de hogares por decil, corresponde al total de hogares con ingreso

Cuadro 6. Hogares según escala de ingreso per cápita familiar. Total 31 aglomerados urbanos. Primer trimestre 2007

Decil	Escala de ingreso		Hogares		Población		Ingreso		Ingreso medio
	Pesos		Miles	%	Miles	%	Miles de pesos	%	Pesos
1	3	160	721	10	3.496	14,6	355.386	2,4	102
2	160	250	721	10	3.225	13,5	666.678	4,4	207
3	250	338	720	10	2.770	11,6	818.547	5,4	295
4	338	433	722	10	2.598	10,9	1.003.662	6,7	386
5	433	530	720	10	2.242	9,4	1.080.494	7,2	482
6	530	670	720	10	2.266	9,5	1.355.144	9,0	598
7	670	835	720	10	2.041	8,5	1.530.386	10,2	750
8	836	1.100	721	10	2.001	8,4	1.915.710	12,7	958
9	1.100	1.600	721	10	1.794	7,5	2.379.317	15,8	1.326
10	1.600	41.300	720	10	1.476	6,2	3.949.559	26,2	2.677
Hogares CON Ingresos		///	7.205	98,9 ⁽¹⁾	23.908	100	15.054.883	100	630
Hogares SIN Ingresos		///	78	1,1	190	///	///	///	///
TOTAL DE HOGARES		///	7.282	100	24.098	///	///	///	///

(¹) La suma del porcentaje de hogares por decil, corresponde al total de hogares con ingreso

ANEXO METODOLÓGICO

En lo relativo al tratamiento de los ingresos, en la EPH continua se ha mantenido la cobertura temática general de la EPH puntual; introduciéndose mejoras en la medición¹, tanto de tipo conceptual como en la estrategia de indagación.

La EPH tiene el propósito de mejorar la respuesta de los hogares para abarcar de manera más inclusiva a la población, para ello está tratando de reducir la "no respuesta" en la declaración de ingresos. Desde el comienzo de la EPH continua se están desarrollando estrategias de imputación para los casos en que no pueda mejorarse el nivel de respuesta. Mientras tanto, se ha procedido a dar un tratamiento global de reponderación para la "no respuesta" -aplicado por aglomerado y estrato muestral- con el fin de minimizar el efecto sobre los resultados, produciendo así indicadores de ingreso y cálculos de pobreza e indigencia más inclusivos. En el caso de la EPH puntual no se utilizaba dicho método de reponderación.

Asimismo, la EPH continúa realizando avances en el estudio del tratamiento del aguinaldo. Debe tenerse en cuenta que el ingreso del aguinaldo al ser percibido principalmente por los trabajadores registrados no afecta de manera uniforme la distribución del ingreso.

Los ingresos son relevados y presentados en su valor nominal y no reciben ningún tratamiento a los efectos de comparaciones en el tiempo.

DISTRIBUCIONES DECÍLICAS

La construcción de estructuras decílicas consiste en ordenar a la población o a los hogares por los montos de ingresos de menor a mayor según la variable de ingreso definida, para luego agruparla en subconjuntos que contengan cada uno el 10% de las unidades (población u hogares). A partir de este ordenamiento quedan determinados los intervalos de ingreso correspondiente a cada uno de los diez subconjuntos conformados.

Los cuadros habitualmente difundidos, con esa estructura, son:

- Población total según escala del Ingreso Total Individual.
- Población ocupada según escala del Ingreso de la ocupación principal.
- Hogares según escala del Ingreso total familiar.
- Hogares según escala del Ingreso per cápita familiar.

Con relación a este último, nótese que la distribución en 10% de hogares hace que a los tramos más bajos de la

(¹) "La nueva Encuesta Permanente de Hogares: cambios metodológicos" y "La nueva Encuesta Permanente de Hogares de Argentina. 2003" EPH-INDEC, en www.indec.gov.ar

distribución corresponda una porción más que proporcional de personas. Esto se origina en que los hogares de menor ingreso per cápita son en general hogares de mayor tamaño en términos de cantidad de integrantes. Es posible entonces enfocar el mismo atributo (el Ingreso Per Cápita Familiar) como característica de las personas y reproducir el cuadro esta vez sobre los deciles de población en vez de sobre los hogares.

- Población según escala del Ingreso per cápita familiar.

Asimismo pueden incluirse, para abarcar el total de la población, a los integrantes de los hogares sin ingresos, que en los cuadros habituales se presentan por separado. Este último grupo en los cuadros de Ingreso per cápita familiar de los hogares se muestra fuera de la escala, lo que permite apreciar su magnitud: en el 1er. trimestre de 2007 representan el 1,1% de los hogares.

DEFINICIONES

Ingreso per cápita familiar: es el que se obtiene dividiendo el ingreso total familiar por la totalidad de los componentes del hogar.

Brecha de los ingresos: es una medida de desigualdad que relaciona los extremos de la distribución. En el caso de las distribuciones decílicas es el cociente entre el decil 10 y el decil 1.

En esta oportunidad se presentan dos variantes de brecha del ingreso:

- a) Con el promedio del ingreso per cápita familiar de las personas, calculada como: promedio del decil 10/promedio decil 1
- b) Con la mediana del ingreso per cápita familiar de las personas, calculada como: mediana del decil 10/mediana decil 1

El cálculo de estas medidas se realiza con facilidad; sin embargo, hay que ser cuidadoso en su interpretación ya que en el caso del promedio (a) se trata de una medida sensible a los valores atípicos extremos. En este sentido, el cálculo con la mediana (b) minimiza el impacto de dichos valores extremos.

Mediana: Se denomina mediana al primer valor de la variable que deja por debajo de sí al 50% de las observaciones. Entre las propiedades de la mediana, se destaca que, como medida descriptiva, tiene la ventaja de no estar afectada por las observaciones extremas, ya que no depende de los valores que toma la variable, sino del orden de las mismas. Por ello es adecuado su uso en distribuciones asimétricas.

Coefficiente de Gini: El Índice de Gini es un indicador de la desigualdad en la distribución del ingreso. Toma valores comprendidos entre 0 y 1. El valor 0 corresponde al caso de "igualdad absoluta de todos los ingresos", el valor 1 al caso extremo contrario, donde todas las personas tienen ingreso 0 y una sola persona se lleva el total del mismo. Puede calcularse con datos desagregados o agrupados, por ejemplo en deciles; el INDEC lo calcula con los datos desagregados. Se lo utiliza a veces para comparar la distribución del ingreso entre países o para mostrar como evoluciona la distribución del ingreso de un país. Para su cálculo, se toma en cuenta al conjunto de la población, lo que lo diferencia de otros indicadores, como el cociente entre los deciles 10 y 1, que toman en cuenta la diferencia entre los extremos de la distribución.

Signo convencional:

/// Dato que no corresponde presentar debido a la naturaleza de las cosas o del cálculo



Para mayor información sobre
la Encuesta Permanente de
Hogares consultar en:
<http://www.indec.gov.ar>

INDEC

Instituto Nacional de Estadística y Censos
Buenos Aires, 2006. Por cualquier consulta puede dirigirse
Centro Estadístico de Servicios Julio A. Roca 615,
Ciudad Autónoma de Buenos Aires C1067ABB, Argentina.
tel.: 4349-9652/46, fax: 4349-9621
Correo electrónico: ces@indec.mecon.gov.ar.
Internet: www.indec.gov.ar
Horario de atención: 9:30 a 16:00