

Buenos Aires, 28 de junio de 2010

Evolución de la distribución del Ingreso Encuesta Permanente de Hogares Primer Trimestre de 2010

El siguiente informe presenta tabulados y gráficos elaborados a partir de la información recolectada por la Encuesta Permanente de Hogares (EPH) referidos a los **ingresos monetarios efectivamente percibidos por los hogares y las personas en el mes de referencia** (mes anterior a la entrevista).

En la web¹ están disponibles las series con los cuadros habituales: ingresos de la población ocupada según escala de ingreso de la ocupación principal (cuadro 27), ingresos de los hogares según escalas de ingresos totales (cuadro 28) y per capita (cuadro 29), y de las escalas de población según el ingreso per capita familiar y según el ingreso individual (cuadro 26)

Las series se extienden a lo largo del período de vigencia de la EPH Continua, incorporando las innovaciones metodológicas² más recientes.

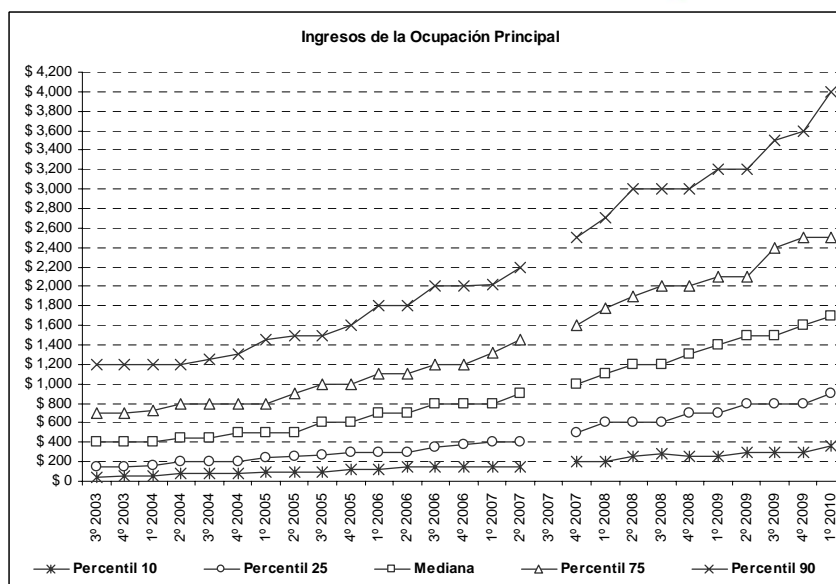
Población Ocupada Según Escala de Ingreso de la Ocupación Principal (incluyendo ocupados no remunerados)

Percentil 10 es el valor que deja por debajo al 10% de los casos de la escala.

Ingresos de la Ocupación Principal					
Trimestre	Percentil 10	Percentil 25	Mediana	Percentil 75	Percentil 90
3º 2003	\$ 40	\$ 150	\$ 400	\$ 700	\$ 1,200
4º 2003	\$ 50	\$ 150	\$ 400	\$ 700	\$ 1,200
1º 2004	\$ 50	\$ 160	\$ 400	\$ 732	\$ 1,200
2º 2004	\$ 80	\$ 200	\$ 450	\$ 800	\$ 1,200
3º 2004	\$ 80	\$ 200	\$ 450	\$ 800	\$ 1,250
4º 2004	\$ 80	\$ 200	\$ 495	\$ 800	\$ 1,300
1º 2005	\$ 100	\$ 240	\$ 500	\$ 800	\$ 1,450
2º 2005	\$ 100	\$ 250	\$ 500	\$ 900	\$ 1,500
3º 2005	\$ 100	\$ 270	\$ 600	\$ 1,000	\$ 1,500
4º 2005	\$ 120	\$ 300	\$ 600	\$ 1,000	\$ 1,600
1º 2006	\$ 120	\$ 300	\$ 700	\$ 1,100	\$ 1,800
2º 2006	\$ 150	\$ 300	\$ 700	\$ 1,100	\$ 1,800
3º 2006	\$ 150	\$ 350	\$ 800	\$ 1,200	\$ 2,000
4º 2006	\$ 150	\$ 380	\$ 800	\$ 1,200	\$ 2,000
1º 2007	\$ 150	\$ 400	\$ 800	\$ 1,320	\$ 2,018
2º 2007	\$ 150	\$ 400	\$ 900	\$ 1,450	\$ 2,200
3º 2007					
4º 2007	\$ 200	\$ 500	\$ 1,000	\$ 1,600	\$ 2,500
1º 2008	\$ 200	\$ 600	\$ 1,100	\$ 1,775	\$ 2,700
2º 2008	\$ 250	\$ 600	\$ 1,200	\$ 1,900	\$ 3,000
3º 2008	\$ 280	\$ 600	\$ 1,200	\$ 2,000	\$ 3,000
4º 2008	\$ 258	\$ 700	\$ 1,300	\$ 2,000	\$ 3,000
1º 2009	\$ 250	\$ 700	\$ 1,400	\$ 2,100	\$ 3,200
2º 2009	\$ 300	\$ 800	\$ 1,500	\$ 2,100	\$ 3,200
3º 2009	\$ 300	\$ 800	\$ 1,500	\$ 2,400	\$ 3,500
4º 2009	\$ 300	\$ 800	\$ 1,600	\$ 2,500	\$ 3,600
1º 2010	\$ 360	\$ 900	\$ 1,700	\$ 2,500	\$ 4,000

¹ www.indec.mecon.gov.ar

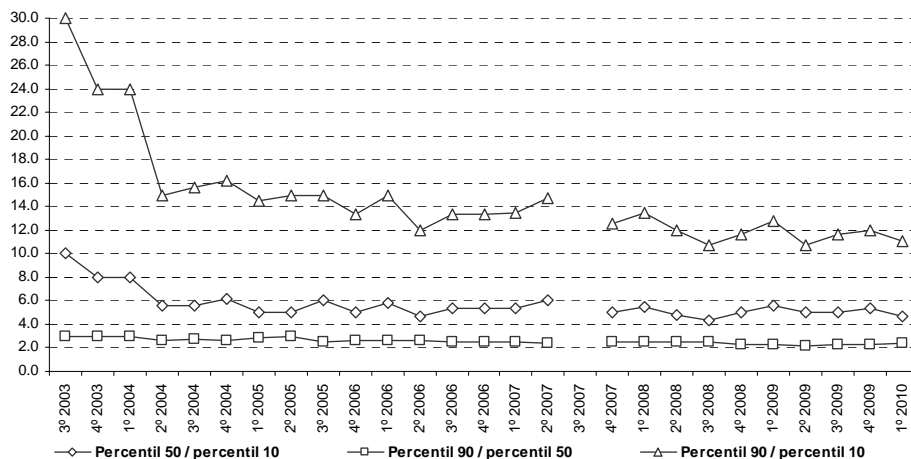
² Ver documento "Ponderación de la muestra y tratamiento de valores faltantes en las variables de ingreso en la Encuesta Permanente de Hogares" en www.indec.mecon.gov.ar.



Ratios Percentil 50/ Percentil 10 y Percentil 90/ Percentil 50 para ingreso de la ocupación principal de la población ocupada (incluyendo ocupados no remunerados)

Los ratios P50/P10 y P90/P50 identifican en qué sector de la distribución se verifica mayor aporte a la desigualdad.

Ingresos de la Ocupación Principal			
Trimestre	Percentil 50 / percentil 10	Percentil 90 / percentil 50	Percentil 90 / percentil 10
3° 2003	10.0	3.0	30.0
4° 2003	8.0	3.0	24.0
1° 2004	8.0	3.0	24.0
2° 2004	5.6	2.7	15.0
3° 2004	5.6	2.8	15.6
4° 2004	6.2	2.6	16.3
1° 2005	5.0	2.9	14.5
2° 2005	5.0	3.0	15.0
3° 2005	6.0	2.5	15.0
4° 2006	5.0	2.7	13.3
1° 2006	5.8	2.6	15.0
2° 2006	4.7	2.6	12.0
3° 2006	5.3	2.5	13.3
4° 2006	5.3	2.5	13.3
1° 2007	5.3	2.5	13.5
2° 2007	6.0	2.4	14.7
3° 2007			
4° 2007	5.0	2.5	12.5
1° 2008	5.5	2.5	13.5
2° 2008	4.8	2.5	12.0
3° 2008	4.3	2.5	10.7
4° 2008	5.0	2.3	11.6
1° 2009	5.6	2.3	12.8
2° 2009	5.0	2.1	10.7
3° 2009	5.0	2.3	11.7
4° 2009	5.3	2.3	12.0
1° 2010	4.7	2.4	11.1

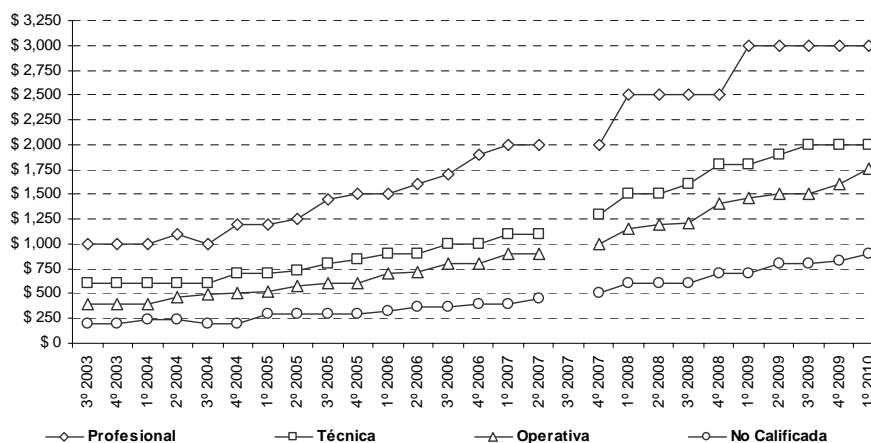


Medianas del ingreso de la ocupación principal según calificación (incluyendo ocupados no remunerados)

Mediana es el valor que divide en dos partes iguales la escala: el 50% de los casos se ubican por encima y el otro 50% se encuentran por debajo.

Ingresos de la Ocupación Principal				
	Profesional	Técnica	Operativa	No Calificada
Trimestre	Mediana	Mediana	Mediana	Mediana
3° 2003	\$ 1,000	\$ 600	\$ 400	\$ 200
4° 2003	\$ 1,000	\$ 600	\$ 400	\$ 200
1° 2004	\$ 1,000	\$ 600	\$ 400	\$ 240
2° 2004	\$ 1,100	\$ 600	\$ 460	\$ 240
3° 2004	\$ 1,000	\$ 600	\$ 490	\$ 200
4° 2004	\$ 1,200	\$ 700	\$ 500	\$ 200
1° 2005	\$ 1,200	\$ 700	\$ 525	\$ 300
2° 2005	\$ 1,250	\$ 730	\$ 580	\$ 300
3° 2005	\$ 1,450	\$ 800	\$ 600	\$ 300
4° 2005	\$ 1,500	\$ 850	\$ 600	\$ 300
1° 2006	\$ 1,500	\$ 900	\$ 700	\$ 320
2° 2006	\$ 1,600	\$ 900	\$ 713	\$ 360
3° 2006	\$ 1,700	\$ 1,000	\$ 800	\$ 360
4° 2006	\$ 1,900	\$ 1,000	\$ 800	\$ 400
1° 2007	\$ 2,000	\$ 1,100	\$ 900	\$ 400
2° 2007	\$ 2,000	\$ 1,100	\$ 900	\$ 450
3° 2007				
4° 2007	\$ 2,000	\$ 1,300	\$ 1,000	\$ 500
1° 2008	\$ 2,500	\$ 1,500	\$ 1,150	\$ 600
2° 2008	\$ 2,500	\$ 1,500	\$ 1,200	\$ 600
3° 2008	\$ 2,500	\$ 1,600	\$ 1,215	\$ 600
4° 2008	\$ 2,500	\$ 1,800	\$ 1,400	\$ 700
1° 2009	\$ 3,000	\$ 1,800	\$ 1,468	\$ 700
2° 2009	\$ 3,000	\$ 1,900	\$ 1,500	\$ 800
3° 2009	\$ 3,000	\$ 2,000	\$ 1,500	\$ 800
4° 2009	\$ 3,000	\$ 2,000	\$ 1,600	\$ 832
1° 2010	\$ 3,000	\$ 2,000	\$ 1,760	\$ 900

Ingresos de la Ocupación Principal según Calificación - Medianas



Mediana del ingreso de la ocupación principal y promedio de horas trabajadas en la semana según sexo - (incluyendo ocupados no remunerados)

Trimestre	Ingresos de la Ocupación Principal		Promedio de horas trabajadas en la semana	
	Varones	Mujeres	Varones	Mujeres
	Mediana	Mediana	Media	Media
3° 2003	\$ 450	\$ 300	44	32
4° 2003	\$ 500	\$ 300	44	32
1° 2004	\$ 500	\$ 300	45	34
2° 2004	\$ 500	\$ 345	44	32
3° 2004	\$ 500	\$ 350	44	32
4° 2004	\$ 580	\$ 350	45	33
1° 2005	\$ 600	\$ 400	45	33
2° 2005	\$ 600	\$ 400	45	33
3° 2005	\$ 700	\$ 420	45	33
4° 2005	\$ 700	\$ 500	45	33
1° 2006	\$ 800	\$ 500	46	34
2° 2006	\$ 800	\$ 500	45	32
3° 2006	\$ 850	\$ 600	45	33
4° 2006	\$ 900	\$ 600	45	34
1° 2007	\$ 1,000	\$ 600	46	34
2° 2007	\$ 1,000	\$ 700	45	33
3° 2007				
4° 2007	\$ 1,200	\$ 800	45	34
1° 2008	\$ 1,200	\$ 900	46	35
2° 2008	\$ 1,400	\$ 960	46	34
3° 2008	\$ 1,440	\$ 1,000	45	34
4° 2008	\$ 1,500	\$ 1,000	44	34
1° 2009	\$ 1,500	\$ 1,200	45	34
2° 2009	\$ 1,600	\$ 1,200	44	33
3° 2009	\$ 1,700	\$ 1,200	44	33
4° 2009	\$ 1,800	\$ 1,300	45	34
1° 2010	\$ 1,950	\$ 1,450	44	34

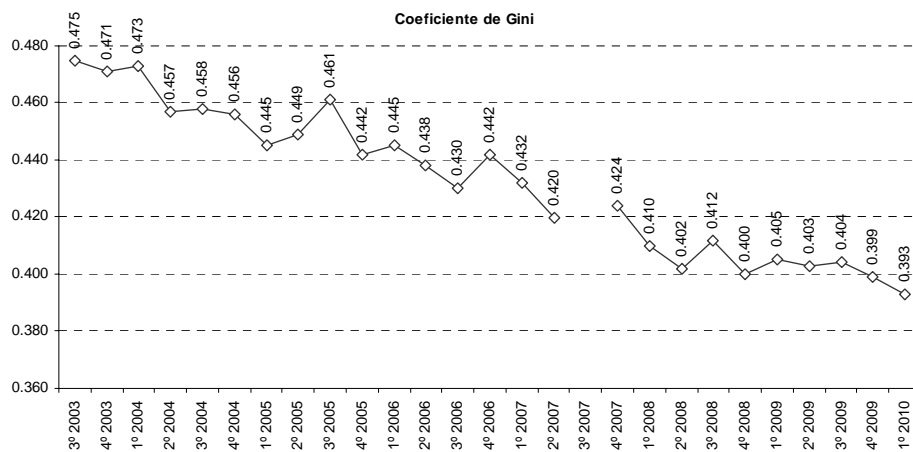
Población Ocupada Según Escala de Ingreso de la Ocupación Principal- (Cuadro 27)

Trimestre 1º de 2010		Población ocupada según ingresos de la ocupación principal						
Grupo decílico	Mínimo	Máximo	Población en Miles	% de población	Ingresos en Miles de Pesos	% de la suma de ingresos	Promedio de horas trabajadas en la semana	Media
1	20	500	1,004	10.0	297,771	1.4	23	297
2	500	800	1,004	10.0	662,453	3.2	32	660
3	800	1,200	1,005	10.0	997,368	4.8	39	993
4	1,200	1,500	1,004	10.0	1,321,683	6.3	43	1,316
5	1,500	1,800	1,005	10.0	1,605,826	7.7	44	1,599
6	1,800	2,000	1,004	10.0	1,924,190	9.2	44	1,917
7	2,000	2,500	1,005	10.0	2,165,706	10.4	46	2,155
8	2,500	3,000	1,004	10.0	2,677,899	12.9	45	2,667
9	3,000	4,000	1,005	10.0	3,323,131	16.0	46	3,308
10	4,000	100,000	1,004	10.0	5,855,055	28.1	46	5,832
Ocupados con Ingresos	20	100,000	10,043	96.0	20,831,083	100.0	41	2,074
Ocupados sin ingresos			424	4.0			31	
Total			10,467	100.0			40	

Población Ocupada Según Escala de Ingreso de la Ocupación Principal Evolución de Coeficiente de Gini

El coeficiente de Gini es igual a cero si todos las unidades reciben lo mismo y se aproxima a 1 al incrementarse la desigualdad de la distribución.

Trimestre	Coeficiente de Gini
3º 2003	0.475
4º 2003	0.471
1º 2004	0.473
2º 2004	0.457
3º 2004	0.458
4º 2004	0.456
1º 2005	0.445
2º 2005	0.449
3º 2005	0.461
4º 2005	0.442
1º 2006	0.445
2º 2006	0.438
3º 2006	0.430
4º 2006	0.442
1º 2007	0.432
2º 2007	0.420
4º 2007	0.424
1º 2008	0.410
2º 2008	0.402
3º 2008	0.412
4º 2008	0.400
1º 2009	0.405
2º 2009	0.403
3º 2009	0.404
4º 2009	0.399
1º 2010	0.393

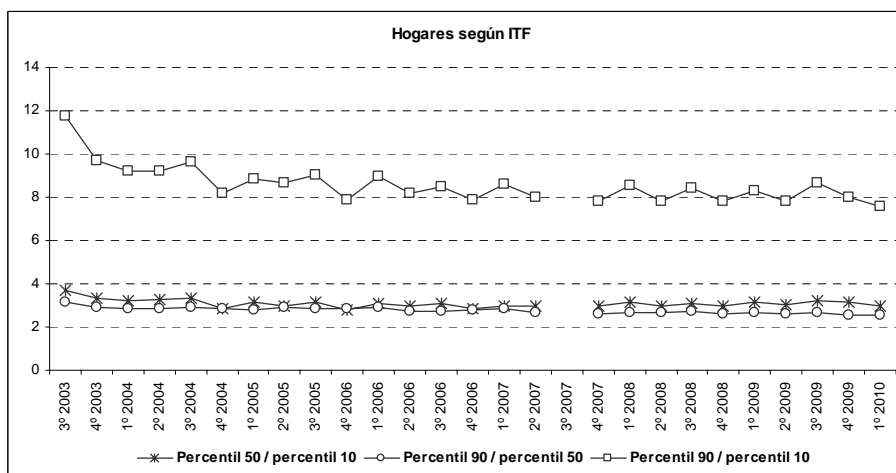


Hogares Según Escala de Ingreso total familiar – Hogares con ingresos

Hogares total según escala de ingreso total familiar					
Trimestre	Percentil 10	Percentil 25	Mediana	Percentil 75	Percentil 90
3º 2003	\$ 200	\$ 400	\$ 745	\$ 1,350	\$ 2,350
4º 2003	\$ 220	\$ 400	\$ 740	\$ 1,300	\$ 2,140
1º 2004	\$ 250	\$ 440	\$ 800	\$ 1,400	\$ 2,300
2º 2004	\$ 240	\$ 440	\$ 780	\$ 1,368	\$ 2,210
3º 2004	\$ 265	\$ 470	\$ 880	\$ 1,550	\$ 2,550
4º 2004	\$ 300	\$ 500	\$ 860	\$ 1,500	\$ 2,450
1º 2005	\$ 300	\$ 550	\$ 950	\$ 1,665	\$ 2,658
2º 2005	\$ 300	\$ 500	\$ 900	\$ 1,600	\$ 2,600
3º 2005	\$ 340	\$ 600	\$ 1,070	\$ 1,900	\$ 3,080
4º 2005	\$ 380	\$ 600	\$ 1,058	\$ 1,880	\$ 3,000
1º 2006	\$ 390	\$ 650	\$ 1,200	\$ 2,100	\$ 3,500
2º 2006	\$ 400	\$ 670	\$ 1,200	\$ 2,000	\$ 3,280
3º 2006	\$ 450	\$ 769	\$ 1,400	\$ 2,400	\$ 3,831
4º 2006	\$ 470	\$ 800	\$ 1,330	\$ 2,300	\$ 3,700
1º 2007	\$ 500	\$ 860	\$ 1,500	\$ 2,700	\$ 4,300
2º 2007	\$ 500	\$ 880	\$ 1,500	\$ 2,575	\$ 4,000
3º 2007					
4º 2007	\$ 600	\$ 1,000	\$ 1,790	\$ 3,000	\$ 4,700
1º 2008	\$ 630	\$ 1,100	\$ 2,000	\$ 3,400	\$ 5,370
2º 2008	\$ 680	\$ 1,180	\$ 2,000	\$ 3,400	\$ 5,300
3º 2008	\$ 730	\$ 1,255	\$ 2,250	\$ 3,900	\$ 6,150
4º 2008	\$ 750	\$ 1,300	\$ 2,250	\$ 3,800	\$ 5,850
1º 2009	\$ 800	\$ 1,400	\$ 2,500	\$ 4,300	\$ 6,650
2º 2009	\$ 790	\$ 1,400	\$ 2,400	\$ 4,000	\$ 6,200
3º 2009	\$ 830	\$ 1,500	\$ 2,670	\$ 4,500	\$ 7,200
4º 2009	\$ 850	\$ 1,500	\$ 2,695	\$ 4,500	\$ 6,800
1º 2010	\$ 1,000	\$ 1,700	\$ 3,000	\$ 5,000	\$ 7,600

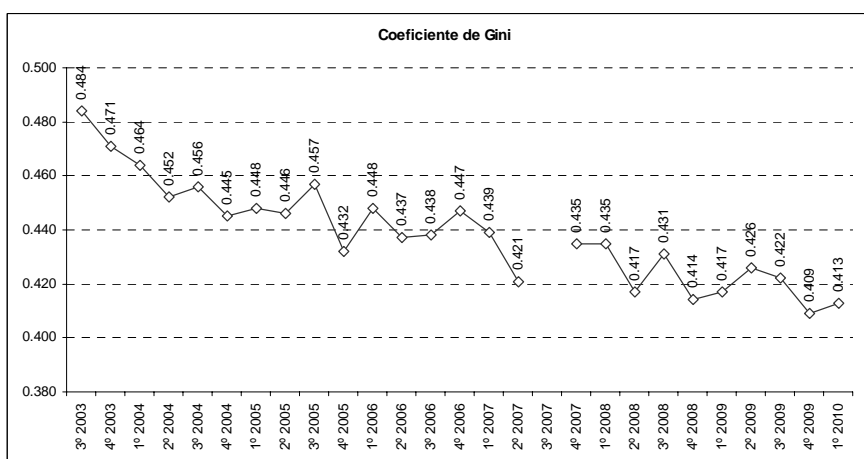
Hogares Según Escala de Ingreso total familiar – Hogares con ingresos Evolución de los ratios P90/P50 y P50/P10

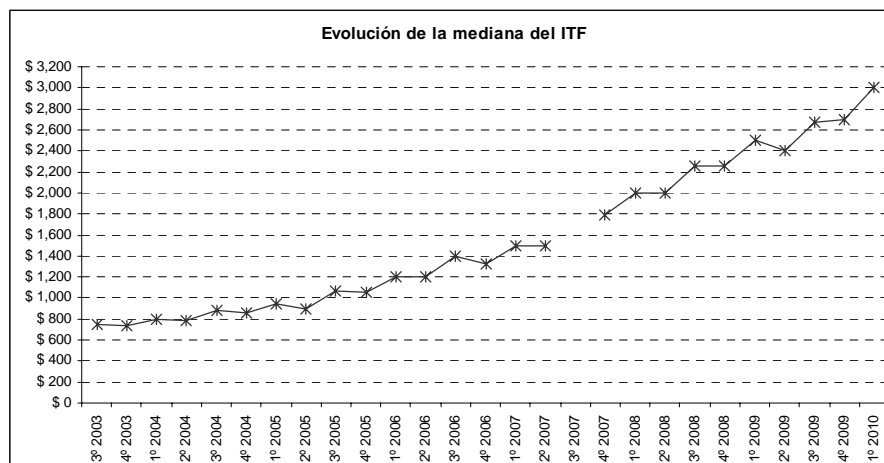
RATIOS	HOGARES SEGÚN ESCALA DE INGRESO TOTAL FAMILIAR		
Trimestre	Percentil 50 / percentil 10	Percentil 90 / percentil 50	Percentil 90 / percentil 10
3º 2003	3.7	3.2	11.8
4º 2003	3.4	2.9	9.7
1º 2004	3.2	2.9	9.2
2º 2004	3.3	2.8	9.2
3º 2004	3.3	2.9	9.6
4º 2004	2.9	2.8	8.2
1º 2005	3.2	2.8	8.9
2º 2005	3.0	2.9	8.7
3º 2005	3.1	2.9	9.1
4º 2006	2.8	2.8	7.9
1º 2006	3.1	2.9	9.0
2º 2006	3.0	2.7	8.2
3º 2006	3.1	2.7	8.5
4º 2006	2.8	2.8	7.9
1º 2007	3.0	2.9	8.6
2º 2007	3.0	2.7	8.0
3º 2007			
4º 2007	3.0	2.6	7.8
1º 2008	3.2	2.7	8.5
2º 2008	2.9	2.7	7.8
3º 2008	3.1	2.7	8.4
4º 2008	3.0	2.6	7.8
1º 2009	3.1	2.7	8.3
2º 2009	3.0	2.6	7.8
3º 2009	3.2	2.7	8.7
4º 2009	3.2	2.5	8.0
1º 2010	3.0	2.5	7.6



Hogares Según Escala de Ingreso Total Familiar - Evolución del coeficiente de Gini y de la mediana del ITF - Hogares con Ingresos

Trimestre	Coeficiente de Gini	Mediana
3º 2003	0.484	\$ 745
4º 2003	0.471	\$ 740
1º 2004	0.464	\$ 800
2º 2004	0.452	\$ 780
3º 2004	0.456	\$ 880
4º 2004	0.445	\$ 860
1º 2005	0.448	\$ 950
2º 2005	0.446	\$ 900
3º 2005	0.457	\$ 1,070
4º 2005	0.432	\$ 1,058
1º 2006	0.448	\$ 1,200
2º 2006	0.437	\$ 1,200
3º 2006	0.438	\$ 1,400
4º 2006	0.447	\$ 1,330
1º 2007	0.439	\$ 1,500
2º 2007	0.421	\$ 1,500
3º 2007		
4º 2007	0.435	\$ 1,790
1º 2008	0.435	\$ 2,000
2º 2008	0.417	\$ 2,000
3º 2008	0.431	\$ 2,250
4º 2008	0.414	\$ 2,250
1º 2009	0.417	\$ 2,500
2º 2009	0.426	\$ 2,400
3º 2009	0.422	\$ 2,670
4º 2009	0.409	\$ 2,695
1º 2010	0.413	\$ 3,000





Hogares Según Escala de Ingreso Total Familiar - (Cuadro 28)

Trimestre 1º de 2010		Hogares total según escala de ingreso total familiar					
Grupo decílico	Mínimo	Máximo	Hogares en Miles	% de población	Ingresos en Miles de Pesos	% de la suma de ingresos	Media
1	20	1,000	760	10.0	507,503	1.7	668
2	1,000	1,500	760	10.0	946,777	3.2	1,246
3	1,500	2,000	760	10.0	1,305,779	4.4	1,718
4	2,000	2,460	760	10.0	1,651,894	5.6	2,172
5	2,470	3,000	759	10.0	2,068,753	7.0	2,727
6	3,000	3,730	761	10.0	2,538,200	8.5	3,336
7	3,730	4,500	760	10.0	3,123,063	10.5	4,111
8	4,500	5,700	760	10.0	3,848,198	12.9	5,067
9	5,700	7,600	759	10.0	4,934,744	16.6	6,498
10	7,600	100,900	761	10.0	8,817,498	29.6	11,594
Hogares con Ingresos			7,598	99.0	29,742,409	100.0	3,914
Hogares sin ingresos			77	1.0			
Total			7,675	100.0			

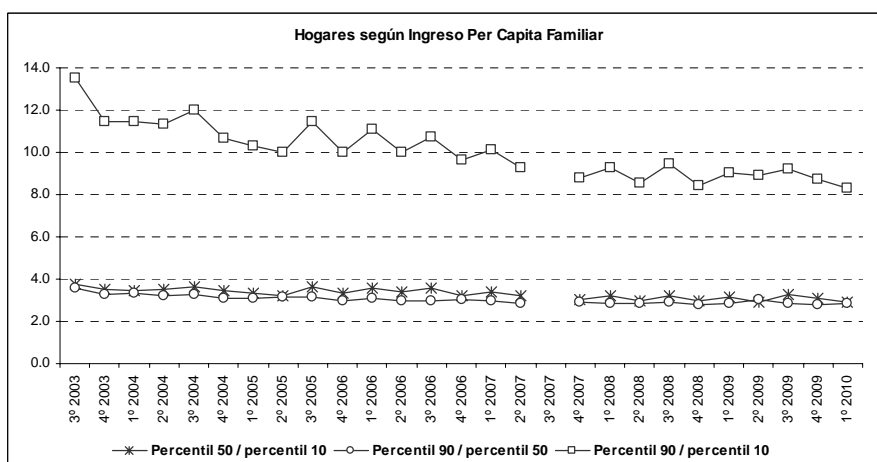
Hogares Según Escala de Ingreso Per Capita Familiar – Hogares con ingresos

Hogares total según escala de ingreso per capita familiar

Trimestre	Percentil 10	Percentil 25	Mediana	Percentil 75	Percentil 90
3º 2003	\$ 67	\$ 131	\$ 250	\$ 500	\$ 900
4º 2003	\$ 71	\$ 136	\$ 250	\$ 480	\$ 817
1º 2004	\$ 79	\$ 145	\$ 271	\$ 500	\$ 900
2º 2004	\$ 75	\$ 140	\$ 263	\$ 500	\$ 850
3º 2004	\$ 83	\$ 160	\$ 303	\$ 575	\$ 1,000
4º 2004	\$ 88	\$ 163	\$ 300	\$ 550	\$ 932
1º 2005	\$ 100	\$ 180	\$ 333	\$ 603	\$ 1,033
2º 2005	\$ 100	\$ 175	\$ 319	\$ 583	\$ 1,000
3º 2005	\$ 105	\$ 200	\$ 383	\$ 700	\$ 1,200
4º 2005	\$ 117	\$ 205	\$ 390	\$ 683	\$ 1,167
1º 2006	\$ 120	\$ 230	\$ 431	\$ 780	\$ 1,333
2º 2006	\$ 125	\$ 233	\$ 425	\$ 750	\$ 1,250
3º 2006	\$ 140	\$ 267	\$ 500	\$ 872	\$ 1,500
4º 2006	\$ 150	\$ 261	\$ 480	\$ 850	\$ 1,450
1º 2007	\$ 160	\$ 300	\$ 539	\$ 975	\$ 1,615
2º 2007	\$ 167	\$ 300	\$ 540	\$ 977	\$ 1,550
3º 2007					
4º 2007	\$ 200	\$ 347	\$ 603	\$ 1,051	\$ 1,753
1º 2008	\$ 216	\$ 400	\$ 700	\$ 1,200	\$ 2,000
2º 2008	\$ 233	\$ 400	\$ 700	\$ 1,200	\$ 2,000
3º 2008	\$ 249	\$ 450	\$ 800	\$ 1,400	\$ 2,350
4º 2008	\$ 267	\$ 460	\$ 800	\$ 1,375	\$ 2,250
1º 2009	\$ 283	\$ 500	\$ 897	\$ 1,550	\$ 2,550
2º 2009	\$ 280	\$ 500	\$ 820	\$ 1,500	\$ 2,500
3º 2009	\$ 300	\$ 550	\$ 977	\$ 1,700	\$ 2,767
4º 2009	\$ 300	\$ 550	\$ 935	\$ 1,626	\$ 2,617
1º 2010	\$ 360	\$ 620	\$ 1,050	\$ 1,850	\$ 3,000

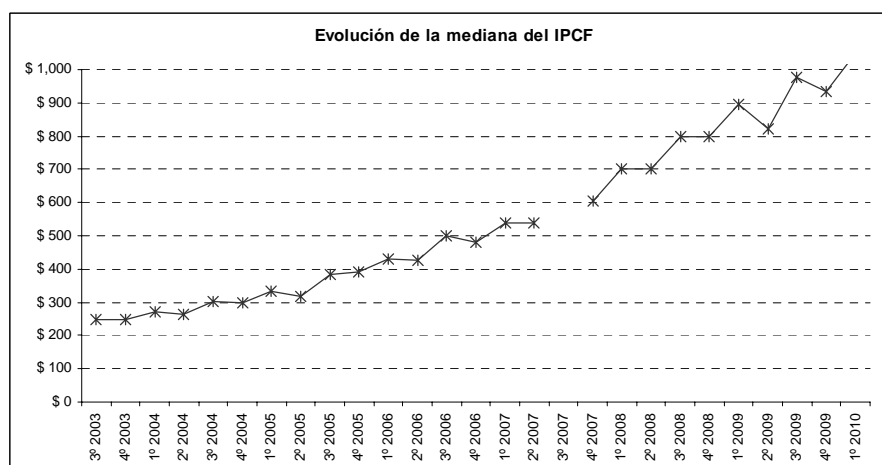
Hogares Según Escala de Ingreso Per Capita Familiar – Hogares con ingresos Evolución de los ratios P90/P50 y P50/P10

RATIOS	HOGARES SEGÚN ESCALA DE INGRESO PER CAPITA FAMILIAR		
	Trimestre	Percentil 50 / percentil 10	Percentil 90 / percentil 50 Percentil 90 / percentil 10
	3º 2003	3.8	3.6 13.5
	4º 2003	3.5	3.3 11.4
	1º 2004	3.5	3.3 11.5
	2º 2004	3.5	3.2 11.3
	3º 2004	3.6	3.3 12.0
	4º 2004	3.4	3.1 10.7
	1º 2005	3.3	3.1 10.3
	2º 2005	3.2	3.1 10.0
	3º 2005	3.7	3.1 11.4
	4º 2006	3.3	3.0 10.0
	1º 2006	3.6	3.1 11.1
	2º 2006	3.4	2.9 10.0
	3º 2006	3.6	3.0 10.7
	4º 2006	3.2	3.0 9.7
	1º 2007	3.4	3.0 10.1
	2º 2007	3.2	2.9 9.3
	3º 2007		
	4º 2007	3.0	2.9 8.8
	1º 2008	3.2	2.9 9.2
	2º 2008	3.0	2.9 8.6
	3º 2008	3.2	2.9 9.4
	4º 2008	3.0	2.8 8.4
	1º 2009	3.2	2.8 9.0
	2º 2009	2.9	3.0 8.9
	3º 2009	3.3	2.8 9.2
	4º 2009	3.1	2.8 8.7
	1º 2010	2.9	2.9 8.3



Hogares Según Escala de Ingreso Per Capita Familiar - Evolución de la mediana del IPCF - Hogares con Ingresos

Trimestre	Mediana
3º 2003	\$ 250
4º 2003	\$ 250
1º 2004	\$ 271
2º 2004	\$ 263
3º 2004	\$ 303
4º 2004	\$ 300
1º 2005	\$ 333
2º 2005	\$ 319
3º 2005	\$ 383
4º 2005	\$ 390
1º 2006	\$ 431
2º 2006	\$ 425
3º 2006	\$ 500
4º 2006	\$ 480
1º 2007	\$ 539
2º 2007	\$ 540
3º 2007	
4º 2007	\$ 603
1º 2008	\$ 700
2º 2008	\$ 700
3º 2008	\$ 800
4º 2008	\$ 800
1º 2009	\$ 897
2º 2009	\$ 820
3º 2009	\$ 977
4º 2009	\$ 935
1º 2010	\$ 1,050



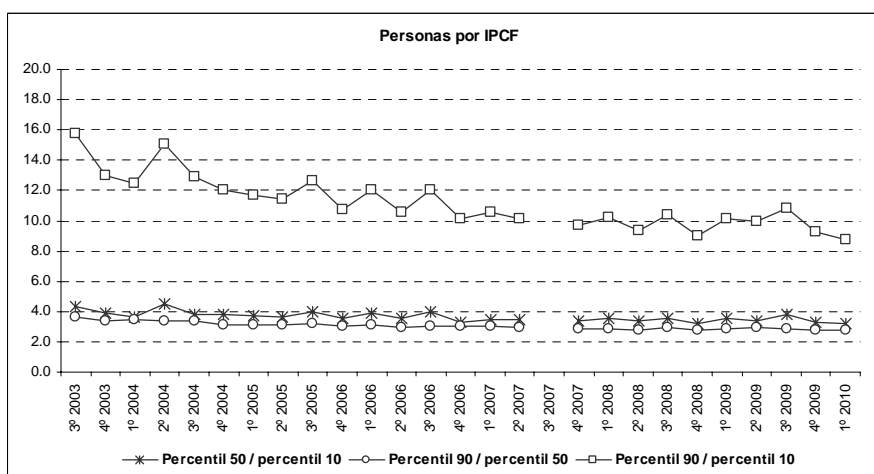
Hogares Según Escala de Ingreso Per Capita Familiar - (Cuadro 29)

Trimestre 1º de 2010		Hogares según escala de ingresos per capita familiar							
Grupo decílico	Mínimo	Máximo	Hogares en Miles	% de Hogares	Personas en Miles	% de personas	Suma de los ingresos	% de la suma de ingresos	Media
1	7	360	760	10	3,721	15.1	861,877	2.9	233
2	360	538	759	10	3,129	12.7	1,399,432	4.7	449
3	538	700	759	10	2,935	11.9	1,820,495	6.1	623
4	700	875	761	10	2,532	10.3	1,992,237	6.7	791
5	875	1,050	760	10	2,399	9.7	2,308,360	7.8	963
6	1,050	1,300	761	10	2,362	9.6	2,773,189	9.3	1,178
7	1,300	1,633	759	10	2,171	8.8	3,167,227	10.6	1,462
8	1,633	2,075	759	10	2,026	8.2	3,731,449	12.5	1,850
9	2,075	3,000	760	10	1,849	7.5	4,552,787	15.3	2,476
10	3,000	89,000	760	10	1,508	6.1	7,135,358	24.0	4,981
Hogares con Ingresos	7	89,000	7,598	99.0	24,632	99.3	29,742,409	100	1501
Hogares sin ingresos			77	1.0	171	0.7			
Total			7,675	100.0	24,804	100			

Población Según Escala de Ingreso per capita familiar Evolución de los ratios P90/P50 y P50/P10

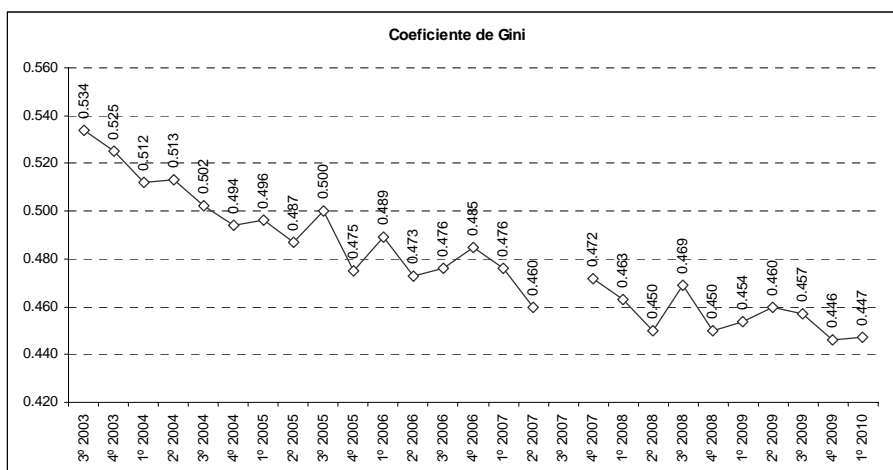
POBLACION SEGUN ESCALA DE INGRESO PER CAPITA FAMILIAR

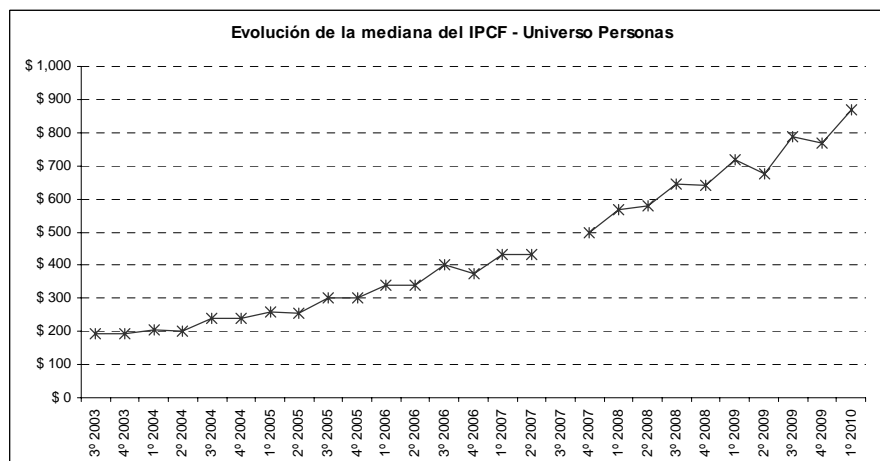
Trimestre	Percentil 50 / percentil 10	Percentil 90 / percentil 50	Percentil 90 / percentil 10
3º 2003	4.3	3.6	15.7
4º 2003	3.9	3.3	13.0
1º 2004	3.6	3.4	12.4
2º 2004	4.5	3.4	15.1
3º 2004	3.8	3.4	12.9
4º 2004	3.8	3.2	12.0
1º 2005	3.7	3.2	11.7
2º 2005	3.6	3.1	11.4
3º 2005	4.0	3.2	12.7
4º 2006	3.5	3.0	10.7
1º 2006	3.9	3.1	12.0
2º 2006	3.6	2.9	10.5
3º 2006	4.0	3.0	12.0
4º 2006	3.3	3.1	10.1
1º 2007	3.5	3.1	10.6
2º 2007	3.5	2.9	10.1
3º 2007			
4º 2007	3.3	2.9	9.7
1º 2008	3.5	2.9	10.2
2º 2008	3.4	2.8	9.3
3º 2008	3.5	3.0	10.4
4º 2008	3.2	2.8	9.0
1º 2009	3.5	2.9	10.2
2º 2009	3.4	3.0	10.0
3º 2009	3.8	2.9	10.8
4º 2009	3.3	2.8	9.2
1º 2010	3.2	2.8	8.8



Evolución del coeficiente de Gini y de la mediana del IPCF - Universo de personas

Trimestre	Coeficiente de Gini	Mediana
3º 2003	0.534	\$ 194
4º 2003	0.525	\$ 194
1º 2004	0.512	\$ 203
2º 2004	0.513	\$ 200
3º 2004	0.502	\$ 239
4º 2004	0.494	\$ 238
1º 2005	0.496	\$ 260
2º 2005	0.487	\$ 255
3º 2005	0.500	\$ 300
4º 2005	0.475	\$ 300
1º 2006	0.489	\$ 340
2º 2006	0.473	\$ 340
3º 2006	0.476	\$ 400
4º 2006	0.485	\$ 375
1º 2007	0.476	\$ 433
2º 2007	0.460	\$ 433
3º 2007		
4º 2007	0.472	\$ 500
1º 2008	0.463	\$ 567
2º 2008	0.450	\$ 579
3º 2008	0.469	\$ 643
4º 2008	0.450	\$ 640
1º 2009	0.454	\$ 720
2º 2009	0.460	\$ 675
3º 2009	0.457	\$ 788
4º 2009	0.446	\$ 767
1º 2010	0.447	\$ 868





Población Según Escala de Ingreso Per Capita Familiar

Trimestre 1º de 2010		Población según escala de ingreso per capita familiar						
Grupo decílico	Mínimo	Máximo	Población en Miles	% de población	Ingresos en Miles de Pesos	% de la suma de ingresos	Media	Mediana
1	0	274	2,480	10	410,073	1.4	165	175
2	274	417	2,481	10	865,626	2.9	349	350
3	417	561	2,480	10	1,215,953	4.1	490	500
4	561	700	2,480	10	1,565,522	5.3	631	625
5	700	868	2,481	10	1,941,882	6.5	783	785
6	868	1,050	2,481	10	2,378,224	8.0	959	967
7	1,050	1,323	2,480	10	2,926,859	9.8	1,180	1,175
8	1,323	1,707	2,480	10	3,725,267	12.5	1,502	1,500
9	1,707	2,400	2,481	10	4,980,502	16.7	2,008	2,000
10	2,400	89,000	2,480	10	9,732,500	32.7	3,924	3,250
Total	0	89,000	24,804	100	29,742,409	100	1,199	868

ANEXO METODOLOGICO

Recomendaciones para el análisis e interpretación de la información de ingresos de la EPH

Conforme a las prácticas usuales para las encuestas continuas de empleo, los ingresos relevados por la encuesta son aquellos efectivamente percibidos en el mes de referencia (mes anterior a la entrevista).

Ello trae aparejado que los resultados obtenidos se vean afectados por la inclusión de valores de ingresos no representativos del *ingreso personal disponible*. Partidas como el aguinaldo para los asalariados, los ingresos de profesionales independientes o por actividades del sector agropecuario, por ej., están sujetas a períodos de percepción distintos del mensual, por lo tanto su inclusión comporta un efecto distorsivo para todas las distribuciones, de particular impacto tanto sobre las medidas de desigualdad como sobre las estimaciones de pobreza.

Los procedimientos de cálculo del *ingreso personal disponible* quedarán consolidados en los próximos meses, y sus resultados serán oportunamente comunicados.

Se recomienda tener presente las siguientes consideraciones.

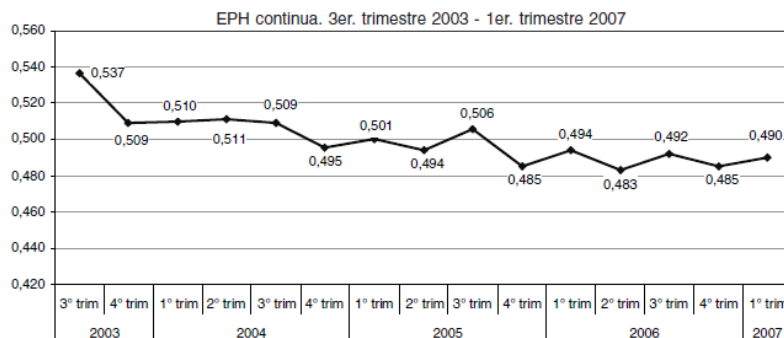
I.- Acerca del tratamiento del aguinaldo

El aguinaldo (sueldo suplementario abonado 50% en los meses de diciembre y junio), solamente es captado en las personas entrevistadas en enero y en julio.

Por lo tanto, en la base trimestral de la EPH correspondiente al primer trimestre (Enero-Febrero-Marzo), aparecen personas que declaran haber cobrado el aguinaldo, mayoritariamente en el mes de Enero. Las personas que son entrevistadas en Febrero, al no haberlo cobrado en Enero, no presentan este ingreso. Hay por lo tanto una desigualdad artificial en la base, producto de cuándo fue entrevistada la persona. Análogamente, en el segundo trimestre hay una 'igualdad' artificial entre los que cobran aguinaldo, pero no lo declaran pues fueron entrevistados en el segundo trimestre, y los que nunca lo cobran (trabajadores informales).

Esto trae como consecuencia una variabilidad artificial en los indicadores de desigualdad. Por ello el coeficiente de Gini sube y baja como si hubiera ciclos regresivos y progresivos alternativos trimestralmente.

Gráfico 1. Coeficiente de Gini del ingreso per cápita familiar de las personas



Una ejemplificación de esto es la siguiente.

Caso A: Primer trimestre del año

Supuestos: 3 personas de idénticos ingresos entrevistados a lo largo del primer trimestre.

3 personas con idéntico salario de \$1.200. Cada una de ellas es entrevistada en un mes distinto del trimestre. Las 3 cobran aguinaldo (SAC) en Diciembre (\$600). La que es entrevistada en Enero (persona A) declara que lo percibió y las otras 2 aunque lo cobraron, declaran no haberlo percibido.

El tratamiento correcto debería arrojar un valor del coeficiente de Gini de 0.

Persona	Mes en que es encuestado	¿Cobra aguinaldo?	Salario	SAC percibido mes Enero	SAC percibido mes anterior	Total Captado
A	Enero	Si	\$ 1.200	\$ 600	\$ 600	\$ 1.800
B	Febrero	Si	\$ 1.200	\$ 600	\$ 0	\$ 1.200
C	Marzo	Si	\$ 1.200	\$ 600	\$ 0	\$ 1.200
D	Abril	Si	\$ 1.200	\$ 600	\$ 0	\$ 1.200
E	Mayo	No	\$ 1.200	\$ 0	\$ 0	\$ 1.200
F	Junio	No	\$ 1.200	\$ 0	\$ 0	\$ 1.200

Calculado el Coeficiente de Gini con la información relevada para este trimestre, obtendremos un valor diferente de 0, dada las diferencias introducidas por el momento del relevamiento.

Caso B: Segundo trimestre del año

Supuestos: la encuesta corresponde al segundo trimestre. La persona D cobra aguinaldo, mientras que E y F no. Pero en ese trimestre, ninguna persona declara haberlo cobrado el mes anterior, por lo que el Coeficiente de Gini calculado con la información relevada para este trimestre estima una igualdad artificial.

Por lo tanto en los trimestres primero y tercero la desigualdad es sobreestimada, mientras que en los trimestres segundo y cuarto es subestimada.