

EVOLUCIÓN DE LA DISTRIBUCIÓN DEL INGRESO

BUENOS AIRES, 20 DE DICIEMBRE DE 2006

ENCUESTA PERMANENTE DE HOGARES TERCER TRIMESTRE DE 2006

La Encuesta Permanente de Hogares (EPH) ha elaborado sistemáticamente diversos indicadores sobre la distribución del ingreso. Habitualmente se difunden las principales escalas de distribución personal del ingreso por decil: Ingreso Total Individual de la población, Ingreso de la Ocupación Principal de los ocupados, e Ingreso Total Familiar y Per Cápita Familiar de los hogares.

En este informe, se presenta un cuadro sobre el Ingreso Per Cápita Familiar de las personas durante el último período, la brecha de ingresos, el coeficiente de Gini y, además, los cuadros tradicionales.

Por su parte, el nuevo cuadro de ingreso tiene la particularidad de mostrar la distribución del ingreso en las personas, es decir, se observan a las personas según el ingreso per cápita familiar de sus hogares. Las escalas están construidas sobre el ingreso per cápita familiar del total de las personas e incluye en el comienzo de la distribución a la población perteneciente a hogares sin ingresos monetarios.

En cuanto a la brecha de ingresos se presentan resultados tanto de la EPH puntual como de la continua con dos variantes: por un lado, el promedio de ingreso per cápita familiar de las personas (calculado como el promedio del decil 10 sobre el decil 1); por el otro, la mediana del ingreso per cápita familiar de las personas (calculado con la mediana del decil 10 sobre la mediana del decil 1). También en el gráfico del coeficiente de Gini se muestran las series de la EPH puntual y continua.

Para la comparación en el tiempo debe tenerse en cuenta que el aguinaldo es captado e incluido en el ingreso del hogar en el momento de ser percibido. Esto implica que los trimestres 1 y 3 de cada año están afectados por esta fuente de ingresos, mientras que los trimestres 2 y 4 no lo están. En este sentido, se presentan cuadros de la brecha de ingresos correspondientes a los trimestres con aguinaldo y sin aguinaldo. En cuanto al coeficiente de Gini se muestra, por un lado, la serie completa de la EPH continua y, por el otro, los resultados de la EPH puntual y los trimestres sin aguinaldo de la encuesta continua.

Cuadro 1. Población según escala de ingreso per cápita familiar. Total 31 aglomerados urbanos.
Tercer trimestre 2006

Decil	Escala de ingreso		Población		Ingreso		Ingreso medio		Mediana por decil
							por decil	por estrato	
	Pesos		Miles	%	Miles de pesos	%	Pesos	Pesos	
1	0	100	2.398	10	137.359	1,0	57		62
2	100	161	2.398	10	310.810	2,3	130		129
3	161	233	2.398	10	472.697	3,5	197		200
4	233	300	2.398	10	630.982	4,7	263	162	263
5	300	384	2.398	10	810.147	6,0	338		333
6	384	485	2.398	10	1.034.131	7,7	431		430
7	485	610	2.398	10	1.307.223	9,7	545		550
8	610	800	2.398	10	1.683.928	12,6	702	504	700
9	800	1.177	2.397	10	2.307.758	17,2	963		955
10	1.179	30.480	2.397	10	4.717.583	35,2	1.968	1465	1650
Total	///		23.976	100,0	13.412.619	100,0	559		384

Cuadro 2.1. EPH Puntual. Brecha de ingresos por medianas y promedios del ingreso per cápita familiar de la población. Total aglomerados urbanos. Evolución Octubre 1996 Octubre 2002

Período	1996	1997	1998	1999	2000	2001	2002
Mediana decil 10/decil 1	24	24	25	25	28	44	31
Promedio decil 10/decil 1	36	32	36	34	40	58	44

Cuadro 2.2. EPH Continua. Brecha de ingresos por medianas y promedios del ingreso per cápita familiar de la población. Total aglomerados urbanos. Evolución 2003-2006

Período	2003		2004				2005				2006		
	3er.	4to.	1er.	2do.	3er.	4to.	1er.	2do.	3er.	4to.	1er.	2do.	3er.
Mediana decil 10/decil 1	38	31	26	29	29	27	28	27	28	24	26	24	27
Promedio decil 10/decil 1	56	47	40	41	42	38	39	37	42	32	36	31	35

Cuadro 2.3. EPH Continua. Brecha de ingresos por medianas y promedios del ingreso per cápita familiar de la población. Trimestres sin aguinaldo. Total aglomerados urbanos. Evolución 2003-2006

Período	2003	2004		2005		2006
	4to.	2do.	4to.	2do.	4to.	2do.
Mediana decil 10/decil 1	31	29	27	27	24	24
Promedio decil 10/decil 1	47	41	38	37	32	31

Cuadro 2.4. EPH Continua. Brecha de ingresos por medianas y promedios del ingreso per cápita familiar de la población. Trimestres con aguinaldo. Total aglomerados urbanos. Evolución 2003-2006

Período	2003	2004		2005		2006	
	3er.	1er.	3er.	1er.	3er.	1er.	3er.
Mediana decil 10/decil 1	38	26	29	28	28	26	27
Promedio decil 10/decil 1	56	40	42	39	42	36	35

Gráfico 1. Coeficiente de Gini del ingreso per cápita familiar de las personas

EPH continua. 3er. trimestre 2003 - 3er. trimestre 2006

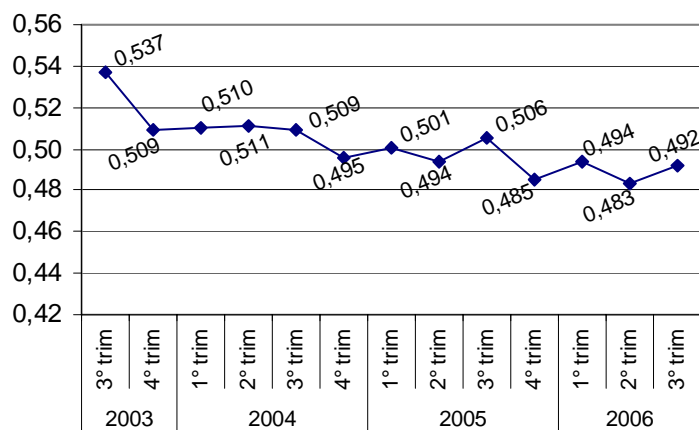
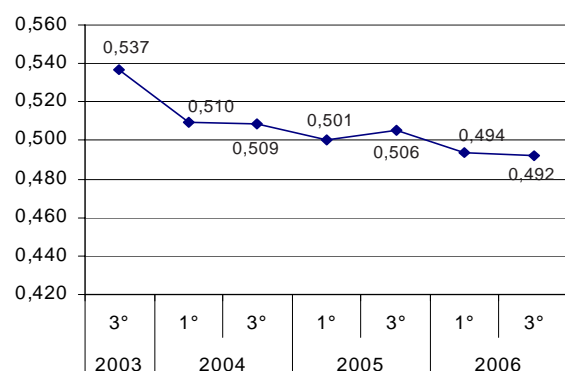


Gráfico 2. Coeficiente de Gini del ingreso per cápita familiar de las personas

EPH continua. Trimestres con aguinaldo 2003- 2006



EPH continua. Trimestres sin aguinaldo 2003- 2006

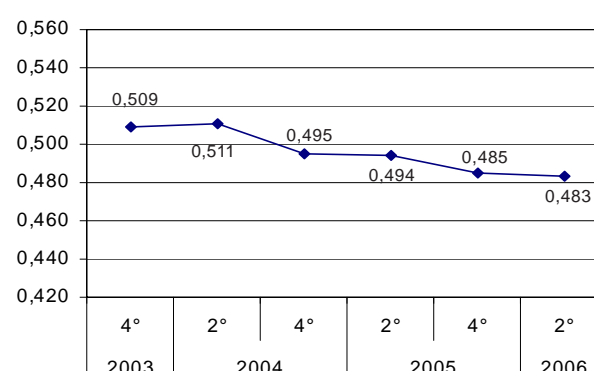
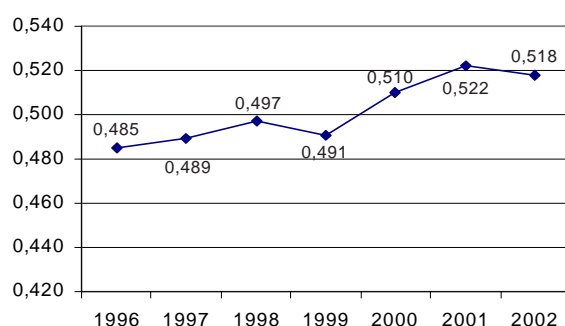
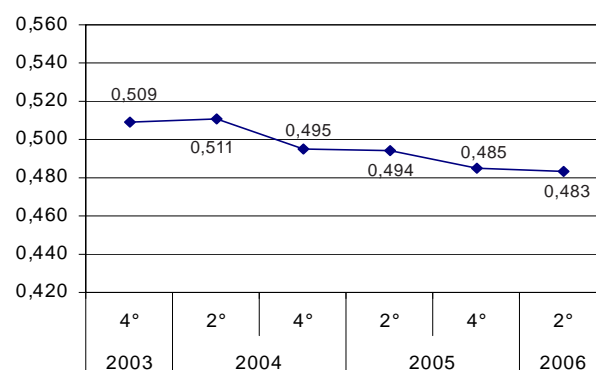


Gráfico 3. Coeficiente de Gini del ingreso per cápita familiar de las personas

EPH puntual. Octubre 1996 - Octubre 2002



EPH continua. Trimestres sin aguinaldo 2003- 2006



Cuadro 3. Población total según escala de ingreso individual. Total 31 aglomerados urbanos. Tercer trimestre 2006

Decil	Escala de ingreso	Población	Ingreso	Ingreso medio			
				por decil	por estrato		
	Pesos	Miles	%	Miles de pesos	%	Pesos	Pesos
1	5 - 200	1.267	10	155.098	1,2	122	
2	200 - 350	1.266	10	334.954	2,5	264	
3	350 - 470	1.267	10	520.569	3,9	411	
4	470 - 600	1.266	10	667.194	5	527	331
5	600 - 760	1.267	10	850.506	6,4	671	
6	760 - 940	1.267	10	1.061.772	8	838	
7	940 - 1.200	1.266	10	1.312.229	9,9	1.037	
8	1.200 - 1.500	1.266	10	1.670.785	12,6	1.319	966
9	1.500 - 2.100	1.268	10	2.250.131	16,9	1.775	
10	2.100 - 42.700	1.265	10	4.459.832	33,6	3.525	2.649
Población con Ingresos	///	12.665	52,8 ⁽¹⁾	13.283.071	100	1.049	1.049
Población sin Ingresos	///	11.291	47,1	///	///	///	///
Entrevistas no realizadas	///	20	0,1	///	///	///	///
Total	///	23.976	100	///	///	///	///

(¹) La suma del porcentaje de población por decil, corresponde al total de población con ingreso

Cuadro 4. Población ocupada según escala de ingreso de la ocupación principal. Total 31 aglomerados urbanos. Tercer Trimestre 2006

Decil	Escala de ingreso	Población		Ingreso		Ingreso medio	
						por decil	por estrato
	Pesos	Miles	%	Miles de pesos	%	Pesos	Pesos
1	4 - 175	955	10	109.805	1,2	115	
2	175 - 300	956	10	235.846	2,5	247	
3	300 - 500	955	10	377.268	4,1	395	
4	500 - 600	955	10	534.571	5,7	560	329
5	600 - 800	956	10	689.460	7,4	722	
6	800 - 900	955	10	802.964	8,6	841	
7	900 - 1.100	955	10	950.715	10,2	996	
8	1.100 - 1.400	956	10	1.162.673	12,5	1.216	944
9	1.400 - 2.000	954	10	1.556.000	16,7	1.630	
10	2.000 - 30.000	955	10	2.883.915	31,0	3.019	2.325
Ocupados con Ingresos	///	9.552	95,8 ⁽¹⁾	9.303.217	100,0	974	974
Ocupados sin Ingresos	///	415	4,2	///	///	///	///
Población ocupada	///	9.966	100,0	///	///	///	///

(¹) La suma del porcentaje de población ocupada por decil, corresponde al total de ocupados con ingreso

Cuadro 5. Hogares según escala de ingreso total familiar. Total 31 aglomerados urbanos. Tercer trimestre 2006

Decil	Escala de ingreso	Hogares		Población		Ingreso		Ingreso medio
						Miles de pesos	%	Pesos
	Pesos	Miles	%	Miles	%	Miles de pesos	%	Pesos
1	5 - 450	719	10	2.094	8,8	204.784	1,5	285
2	450 - 640	720	10	1.961	8,3	384.054	2,9	534
3	640 - 850	719	10	2.174	9,1	538.891	4,0	749
4	850 - 1.050	718	10	2.282	9,6	688.593	5,1	959
5	1.050 - 1.350	720	10	2.411	10,1	866.399	6,5	1.203
6	1.350 - 1.700	718	10	2.542	10,7	1.088.179	8,1	1.516
7	1.700 - 2.100	720	10	2.479	10,4	1.367.480	10,2	1.900
8	2.100 - 2.700	719	10	2.594	10,9	1.713.227	12,8	2.384
9	2.700 - 3.800	719	10	2.641	11,1	2.283.135	17,0	3.174
10	3.800 - 43.800	718	10	2.595	10,9	4.277.877	31,9	5.957
Hogares con Ingresos	///	7.190	98,8 ⁽¹⁾	23.773	100,0	13.412.619	100,0	1.866
Hogares sin Ingresos	///	91	1,2	204	///	///	///	///
Total	///	7.281	100,0	23.976	///	///	///	///

(¹) La suma del porcentaje de hogares por decil, corresponde al total de hogares con ingreso

Cuadro 6. Hogares según escala de ingreso per cápita familiar. Total 31 aglomerados urbanos. Tercer Trimestre 2006

Decil	Escala de ingreso		Hogares		Población		Ingreso		Ingreso medio
	Pesos		Miles	%	Miles	%	Miles de pesos	%	Pesos
1	1 -	136	719	10	3.618	15,2	303.537	2,3	84
2	136 -	225	720	10	3.083	13,0	551.058	4,1	179
3	225 -	300	718	10	2.796	11,8	730.083	5,4	261
4	300 -	400	719	10	2.610	11,0	903.725	6,7	346
5	400 -	488	720	10	2.146	9,0	941.540	7,0	439
6	488 -	600	718	10	2.177	9,2	1.182.667	8,8	543
7	600 -	750	718	10	2.097	8,8	1.421.929	10,6	678
8	750 -	1.000	719	10	1.934	8,1	1.679.771	12,5	869
9	1.000 -	1.500	719	10	1.786	7,5	2.130.628	15,9	1.193
10	1.500 -	30.480	719	10	1.527	6,4	3.567.681	26,6	2.337
Hogares con Ingresos		///	7.190	98,8 ⁽¹⁾	23.773	100,0	13.412.619	100,0	564
Hogares sin Ingresos		///	91	1,2	204	///	///	///	///
Total		///	7.281	100,0	23.976	///	///	///	///

(¹) La suma del porcentaje de hogares por decil, corresponde al total de hogares con ingreso

ANEXO METODOLÓGICO

En lo relativo al tratamiento de los ingresos, en la EPH continua se ha mantenido la cobertura temática general de la EPH puntual; introduciéndose mejoras en la medición¹, tanto de tipo conceptual como en la estrategia de indagación.

La EPH tiene el propósito de mejorar la respuesta de los hogares para abarcar de manera más inclusiva a la población, para ello está tratando de reducir la "no respuesta" en la declaración de ingresos. Desde el comienzo de la EPH continua se están desarrollando estrategias de imputación para los casos en que no pueda mejorarse el nivel de respuesta. Mientras tanto, se ha procedido a dar un tratamiento global de reponderación para la "no respuesta" -aplicado por aglomerado y estrato muestral- con el fin de minimizar el efecto sobre los resultados, produciendo así indicadores de ingreso y cálculos de pobreza e indigencia más inclusivos. En el caso de la EPH puntual no se utilizaba dicho método de reponderación.

Asimismo, la EPH continúa realizando avances en el estudio del tratamiento del aguinaldo. Debe tenerse en cuenta que el ingreso del aguinaldo al ser percibido principalmente por los trabajadores registrados no afecta de manera uniforme la distribución del ingreso.

Los ingresos son relevados y presentados en su valor nominal y no reciben ningún tratamiento a los efectos de comparaciones en el tiempo.

DISTRIBUCIONES DECÍLICAS

La construcción de estructuras decílicas consiste en ordenar a la población o a los hogares por los montos de ingresos de menor a mayor según la variable de ingreso definida, para luego agruparla en subconjuntos que contengan cada uno el 10% de las unidades (población u hogares). A partir de este ordenamiento quedan determinados los intervalos de ingreso correspondiente a cada uno de los diez subconjuntos conformados.

Los cuadros habitualmente difundidos, con esa estructura, son:

- Población total según escala del Ingreso Total Individual.
- Población ocupada según escala del Ingreso de la ocupación principal.
- Hogares según escala del Ingreso total familiar.
- Hogares según escala del Ingreso per cápita familiar.

Con relación a este último, nótese que la distribución en 10% de hogares hace que a los tramos más bajos de la

(¹) "La nueva Encuesta Permanente de Hogares: cambios metodológicos" y "La nueva Encuesta Permanente de Hogares de Argentina. 2003" EPH-INDEC, en www.indec.gov.ar

distribución corresponda una porción más que proporcional de personas. Esto se origina en que los hogares de menor ingreso per cápita son en general hogares de mayor tamaño en términos de cantidad de integrantes. Es posible entonces enfocar el mismo atributo –el Ingreso Per Cápita Familiar– como característica de las personas y reproducir el cuadro esta vez sobre los deciles de población en vez de sobre los hogares.

- Población según escala del Ingreso per cápita familiar.

Asimismo pueden incluirse, para abarcar el total de la población, a los integrantes de los hogares sin ingresos, que en los cuadros habituales se presentan por separado. Este último grupo en los cuadros de Ingreso per cápita familiar de los hogares se muestra fuera de la escala, lo que permite apreciar su magnitud: en el 3er. trimestre de 2006 representan el 1,2% de los hogares.

DEFINICIONES

Ingreso per cápita familiar: es el que se obtiene dividiendo el ingreso total familiar por la totalidad de los componentes del hogar.

Brecha de los ingresos: es una medida de desigualdad que relaciona los extremos de la distribución. En el caso de las distribuciones decílicas es el cociente entre el decil 10 y el decil 1.

En esta oportunidad se presentan dos variantes de brecha del ingreso:

- a) Con el promedio del ingreso per cápita familiar de las personas, calculada como: promedio del decil 10/promedio decil 1
- b) Con la mediana del ingreso per cápita familiar de las personas, calculada como: mediana del decil 10/mediana decil 1

El cálculo de estas medidas se realiza con facilidad; sin embargo, hay que ser cuidadoso en su interpretación ya que en el caso del promedio (a) se trata de una medida sensible a los valores atípicos extremos. En este sentido, el cálculo con la mediana (b) minimiza el impacto de dichos valores extremos.

Mediana: Se denomina mediana al primer valor de la variable que deja por debajo de sí al 50% de las observaciones. Entre las propiedades de la mediana, se destaca que, como medida descriptiva, tiene la ventaja de no estar afectada por las observaciones extremas, ya que no depende de los valores que toma la variable, sino del orden de las mismas. Por ello es adecuado su uso en distribuciones asimétricas.

Coefficiente de Gini: El Índice de Gini es un indicador de la desigualdad en la distribución del ingreso. Toma valores comprendidos entre 0 y 1. El valor 0 corresponde al caso de "igualdad absoluta de todos los ingresos", el valor 1 al caso extremo contrario, donde todas las personas tienen ingreso 0 y una sola persona se lleva el total del mismo. Puede calcularse con datos desagregados o agrupados, por ejemplo en deciles; el INDEC lo calcula con los datos desagregados. Se lo utiliza a veces para comparar la distribución del ingreso entre países o para mostrar como evoluciona la distribución del ingreso de un país. Para su cálculo, se toma en cuenta al conjunto de la población, lo que lo diferencia de otros indicadores, como el cociente entre los deciles 10 y 1, que toman en cuenta la diferencia entre los extremos de la distribución.

Signo convencional:

/// Dato que no corresponde presentar debido a la naturaleza de las cosas o del cálculo



Para mayor información sobre
la Encuesta Permanente de
Hogares consultar en:
<http://www.indec.gov.ar>

INDEC

Instituto Nacional de Estadística y Censos
Buenos Aires, 2006. Por cualquier consulta puede dirigirse
Centro Estadístico de Servicios Julio A. Roca 615,
Ciudad Autónoma de Buenos Aires C1067ABB, Argentina.
tel.: 4349-9652/46, fax: 4349-9621
Correo electrónico: ces@indec.mecon.gov.ar.
Internet: www.indec.gov.ar
Horario de atención: 9:30 a 16:00