

EVOLUCIÓN DE LA DISTRIBUCIÓN DEL INGRESO

BUENOS AIRES, 27 DE MARZO DE 2007

ENCUESTA PERMANENTE DE HOGARES CUARTO TRIMESTRE DE 2006

La Encuesta Permanente de Hogares (EPH) ha elaborado sistemáticamente diversos indicadores sobre la distribución del ingreso. Habitualmente se difunden las principales escalas de distribución personal del ingreso por decil: Ingreso Total Individual de la población, Ingreso de la Ocupación Principal de los ocupados, e Ingreso Total Familiar y Per Cápita Familiar de los hogares.

En este informe, se presenta un cuadro sobre el Ingreso Per Cápita Familiar de las personas durante el último período, la brecha de ingresos, el coeficiente de Gini y, además, los cuadros tradicionales.

Por su parte, el nuevo cuadro de ingreso tiene la particularidad de mostrar la distribución del ingreso en las personas, es decir, se observan a las personas según el ingreso per cápita familiar de sus hogares. Las escalas están construidas sobre el ingreso per cápita familiar del total de las personas e incluye en el comienzo de la distribución a la población perteneciente a hogares sin ingresos monetarios.

En cuanto a la brecha de ingresos se presentan resultados tanto de la EPH puntual como de la continua con dos variantes: por un lado, el promedio de ingreso per cápita familiar de las personas (calculado como el promedio del decil 10 sobre el decil 1); por el otro, la mediana del ingreso per cápita familiar de las personas (calculado con la mediana del decil 10 sobre la mediana del decil 1). También en el gráfico del coeficiente de Gini se muestran las series de la EPH puntual y continua.

Para la comparación en el tiempo debe tenerse en cuenta que el aguinaldo es captado e incluido en el ingreso del hogar en el momento de ser percibido. Esto implica que los trimestres 1 y 3 de cada año están afectados por esta fuente de ingresos, mientras que los trimestres 2 y 4 no lo están. En este sentido, se presentan cuadros de la brecha de ingresos correspondientes a los trimestres con aguinaldo y sin aguinaldo. En cuanto al coeficiente de Gini se muestra, por un lado, la serie completa de la EPH continua y, por el otro, los resultados de la EPH puntual y los trimestres sin aguinaldo de la encuesta continua.

Cuadro 1. Población según escala de ingreso per cápita familiar. Total 31 aglomerados urbanos.
Cuarto trimestre 2006

Decil	Escala de ingreso	Población		Ingreso		Ingreso medio		Mediana por decil
						por decil	por estrato	
	Pesos	Miles	%	Miles de pesos	%	Pesos	Pesos	
1	0	110	2.404	10	153.573	1,2	64	70
2	111	175	2.404	10	344.602	2,6	143	143
3	175	230	2.404	10	482.994	3,6	201	200
4	230	290	2.406	10	618.336	4,7	257	166
5	290	375	2.402	10	787.577	5,9	328	327
6	375	467	2.404	10	1.000.101	7,5	416	416
7	467	580	2.404	10	1.242.983	9,4	517	508
8	580	767	2.404	10	1.599.870	12,0	666	482
9	767	1.135	2.404	10	2.224.122	16,7	925	905
10	1.135	154.367	2.403	10	4.835.443	36,4	2.012	1.468
Total	///	24.040	100	13.289.601	100	553	553	375

Cuadro 2.1. EPH Puntual. Brecha de ingresos por medianas y promedios del ingreso per cápita familiar de la población. Total aglomerados urbanos. Evolución Octubre 1996 Octubre 2002

Período	1996	1997	1998	1999	2000	2001	2002
Mediana decil 10/decil 1	24	24	25	25	28	44	31
Promedio decil 10/decil 1	36	32	36	34	40	58	44

Cuadro 2.2. EPH Continua. Brecha de ingresos por medianas y promedios del ingreso per cápita familiar de la población. Total aglomerados urbanos. Evolución 2003-2006

Período	2003		2004				2005				2006			
	3er.	4to.	1er.	2do.	3er.	4to.	1er.	2do.	3er.	4to.	1er.	2do.	3er.	4to.
Mediana decil 10/decil 1	38	31	26	29	29	27	28	27	28	24	26	24	27	23
Promedio decil 10/decil 1	56	47	40	41	42	38	39	37	42	32	36	31	35	31

Cuadro 2.3. EPH Continua. Brecha de ingresos por medianas y promedios del ingreso per cápita familiar de la población. Trimestres sin aguinaldo. Total aglomerados urbanos. Evolución 2003-2006

Período	2003		2004		2005		2006	
	4to.	2do.	4to.	2do.	4to.	2do.	4to.	
Mediana decil 10/decil 1	31	29	27	27	24	24	23	
Promedio decil 10/decil 1	47	41	38	37	32	31	31	

Cuadro 2.4. EPH Continua. Brecha de ingresos por medianas y promedios del ingreso per cápita familiar de la población. Trimestres con aguinaldo. Total aglomerados urbanos. Evolución 2003-2006

Período	2003		2004		2005		2006	
	3er.	1er.	3er.	1er.	3er.	1er.	3er.	
Mediana decil 10/decil 1	38	26	29	28	28	26	27	
Promedio decil 10/decil 1	56	40	42	39	42	36	35	

Gráfico 1. Coeficiente de Gini del ingreso per cápita familiar de las personas

EPH continua. 3er. trimestre 2003 - 4to. trimestre 2006

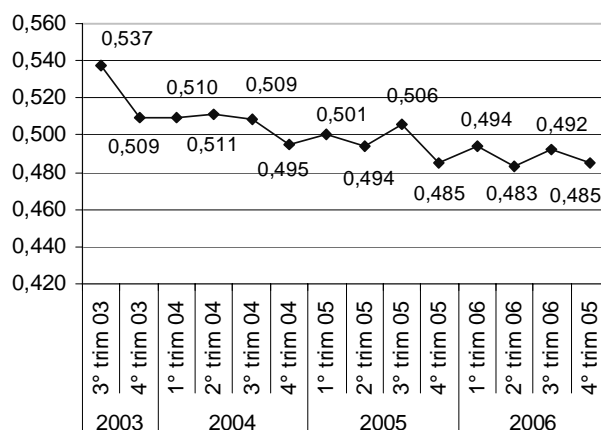
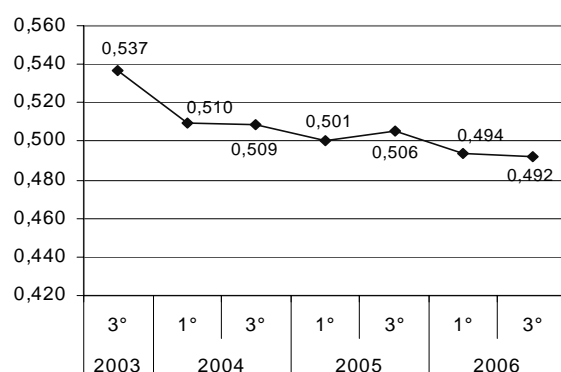


Gráfico 2. Coeficiente de Gini del ingreso per cápita familiar de las personas

EPH continua. Trimestres con aguinaldo 2003- 2006



EPH continua. Trimestres sin aguinaldo 2003- 2006

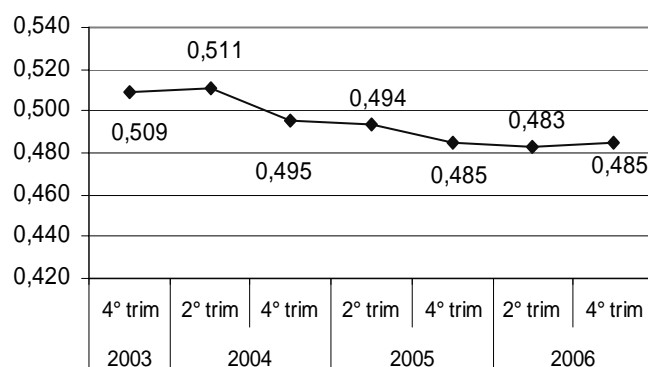
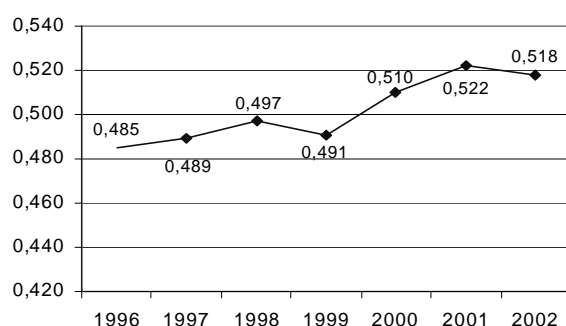
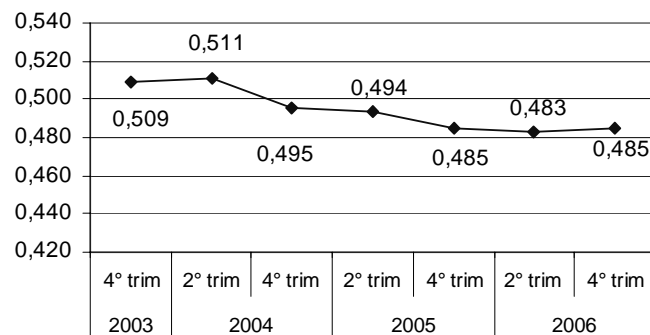


Gráfico 3. Coeficiente de Gini del ingreso per cápita familiar de las personas

EPH puntual. Octubre 1996 - Octubre 2002



EPH continua. Trimestres sin aguinaldo 2003- 2006



Cuadro 3. Población total según escala de ingreso individual. Total 31 aglomerados urbanos. Cuarto trimestre 2006

Decil	Escala de ingreso		Población		Ingreso		Ingreso medio	
							por decil	por estrato
	Pesos		Miles	%	Miles de pesos	%	Pesos	Pesos
1	3	200	1.280	10	164.242	1,2	128	
2	200	350	1.281	10	347.245	2,6	271	
3	350	475	1.279	10	539.582	4,1	422	
4	475	600	1.280	10	670.460	5,1	524	336
5	600	750	1.283	10	849.835	6,4	662	
6	752	900	1.277	10	1.058.225	8,0	829	
7	900	1.100	1.280	10	1.264.847	9,6	988	
8	1.100	1.450	1.281	10	1.586.004	12,0	1.239	929
9	1.450	2.000	1.280	10	2.170.300	16,4	1.695	
10	2.000	100.480	1.279	10	4.566.124	34,5	3.569	2.632
Población con Ingresos		///	12.800	53,2 ⁽¹⁾	13.216.864	100,0	1.033	1.033
Población sin Ingresos		///	11.199	46,6	///	///	///	///
Entrevistas no realizadas		///	41	0,2	///	///	///	///
Total		///	24.040	100	///	///	///	///

(¹) La suma del porcentaje de población por decil, corresponde al total de población con ingreso

Cuadro 4. Población ocupada según escala de ingreso de la ocupación principal. Total 31 aglomerados urbanos. Cuarto Trimestre 2006

Decil	Escala de ingreso		Población		Ingreso		Ingreso medio	
							por decil	por estrato
	Pesos		Miles	%	Miles de pesos	%	Pesos	Pesos
1	3	200	963	10	117.496	1,2	122	
2	200	350	962	10	252.258	2,5	262	
3	350	500	963	10	414.348	4,2	430	
4	500	690	962	10	554.928	5,6	577	348
5	690	800	963	10	725.617	7,3	753	
6	800	1.000	962	10	851.413	8,5	886	
7	1.000	1.200	962	10	989.324	9,9	1.028	
8	1.200	1.500	963	10	1.234.220	12,4	1.282	987
9	1.500	2.000	963	10	1.644.304	16,5	1.707	
10	2.000	100.000	961	10	3.192.473	32,0	3.321	2.513
Ocupados con Ingresos	///		9.624	95,1 ⁽¹⁾	9.976.382	100,0	1.037	1.037
Ocupados sin Ingresos	///		491	4,9	///	///	///	///
Población Ocupada	///		10.115	100	///	///	///	///

(¹) La suma del porcentaje de población ocupada por decil, corresponde al total de ocupados con ingreso

Cuadro 5. Hogares según escala de ingreso total familiar. Total 31 aglomerados urbanos. Cuarto trimestre 2006

Decil	Escala de ingreso		Hogares		Población		Ingreso		Ingreso medio
							Miles de pesos	%	Pesos
1	10	470	714	10	2.026	8,5	220.996	1,7	309
2	470	690	715	10	1.925	8,1	400.465	3,0	560
3	690	895	713	10	2.247	9,4	554.635	4,2	778
4	896	1.070	715	10	2.225	9,3	695.109	5,2	972
5	1.070	1.318	714	10	2.444	10,2	854.466	6,4	1.197
6	1.318	1.600	714	10	2.570	10,8	1.051.634	7,9	1.473
7	1.600	2.000	714	10	2.523	10,6	1.294.890	9,7	1.813
8	2.000	2.600	715	10	2.722	11,4	1.634.477	12,3	2.287
9	2.600	3.650	714	10	2.610	10,9	2.186.567	16,5	3.063
10	3.650	100.960	714	10	2.581	10,8	4.396.361	33,1	6.156
Hogares con Ingresos	///		7.142	99,0 ⁽¹⁾	23.873	100,0	13.289.601	100,0	1.861
Hogares sin Ingresos	///		69	1,0	166	///	///	///	///
Total	///		7.211	100	24.040	///	///	///	///

(¹) La suma del porcentaje de hogares por decil, corresponde al total de hogares con ingreso

Cuadro 6. Hogares según escala de ingreso per cápita familiar.Total 31 aglomerados urbanos.
Cuarto Trimestre 2006

Decil	Escala de ingreso		Hogares		Población		Ingreso		Ingreso medio
	Pesos		Miles	%	Miles	%	Miles de pesos	%	Pesos
1	5	150	714	10	3.671	15,4	341.032	2,6	93
2	150	225	714	10	3.188	13,4	597.528	4,5	187
3	225	300	714	10	2.857	12,0	739.508	5,6	259
4	300	388	714	10	2.574	10,8	874.526	6,6	340
5	388	475	714	10	2.209	9,3	947.851	7,1	429
6	475	575	715	10	2.076	8,7	1.079.418	8,1	520
7	576	733	714	10	2.106	8,8	1.361.370	10,2	646
8	733	967	718	10	1.912	8,0	1.598.344	12,0	836
9	967	1.470	712	10	1.793	7,5	2.084.460	15,7	1.163
10	1.475	50.480	713	10	1.487	6,2	3.665.564	27,6	2.465
Hogares con Ingresos	///		7.142	99,0 ⁽¹⁾	23.873	100,0	13.289.601	100,0	557
Hogares sin Ingresos	///		69	1,0	166	///	///	///	///
Total	///		7.211	100	24.040	///	///	///	///

(¹) La suma del porcentaje de hogares por decil, corresponde al total de hogares con ingreso

ANEXO METODOLÓGICO

En lo relativo al tratamiento de los ingresos, en la EPH continua se ha mantenido la cobertura temática general de la EPH puntual; introduciéndose mejoras en la medición¹, tanto de tipo conceptual como en la estrategia de indagación.

La EPH tiene el propósito de mejorar la respuesta de los hogares para abarcar de manera más inclusiva a la población, para ello está tratando de reducir la "no respuesta" en la declaración de ingresos. Desde el comienzo de la EPH continua se están desarrollando estrategias de imputación para los casos en que no pueda mejorarse el nivel de respuesta. Mientras tanto, se ha procedido a dar un tratamiento global de reponderación para la "no respuesta" -aplicado por aglomerado y estrato muestral- con el fin de minimizar el efecto sobre los resultados, produciendo así indicadores de ingreso y cálculos de pobreza e indigencia más inclusivos. En el caso de la EPH puntual no se utilizaba dicho método de reponderación.

Asimismo, la EPH continúa realizando avances en el estudio del tratamiento del aguinaldo. Debe tenerse en cuenta que el ingreso del aguinaldo al ser percibido principalmente por los trabajadores registrados no afecta de manera uniforme la distribución del ingreso.

Los ingresos son relevados y presentados en su valor nominal y no reciben ningún tratamiento a los efectos de comparaciones en el tiempo.

DISTRIBUCIONES DECÍLICAS

La construcción de estructuras decílicas consiste en ordenar a la población o a los hogares por los montos de ingresos de menor a mayor según la variable de ingreso definida, para luego agruparla en subconjuntos que contengan cada uno el 10% de las unidades (población u hogares). A partir de este ordenamiento quedan determinados los intervalos de ingreso correspondiente a cada uno de los diez subconjuntos conformados.

Los cuadros habitualmente difundidos, con esa estructura, son:

- Población total según escala del Ingreso Total Individual.
- Población ocupada según escala del Ingreso de la ocupación principal.
- Hogares según escala del Ingreso total familiar.
- Hogares según escala del Ingreso per cápita familiar.

Con relación a este último, nótese que la distribución en 10% de hogares hace que a los tramos más bajos de la

(¹) "La nueva Encuesta Permanente de Hogares: cambios metodológicos" y "La nueva Encuesta Permanente de Hogares de Argentina. 2003" EPH-INDEC, en www.indec.gov.ar

distribución corresponda una porción más que proporcional de personas. Esto se origina en que los hogares de menor ingreso per cápita son en general hogares de mayor tamaño en términos de cantidad de integrantes. Es posible entonces enfocar el mismo atributo –el Ingreso Per Cápita Familiar– como característica de las personas y reproducir el cuadro esta vez sobre los deciles de población en vez de sobre los hogares.

- Población según escala del Ingreso per cápita familiar.

Asimismo pueden incluirse, para abarcar el total de la población, a los integrantes de los hogares sin ingresos, que en los cuadros habituales se presentan por separado. Este último grupo en los cuadros de Ingreso per cápita familiar de los hogares se muestra fuera de la escala, lo que permite apreciar su magnitud: en el 4to. trimestre de 2006 representan el 1,0% de los hogares.

DEFINICIONES

Ingreso per cápita familiar: es el que se obtiene dividiendo el ingreso total familiar por la totalidad de los componentes del hogar.

Brecha de los ingresos: es una medida de desigualdad que relaciona los extremos de la distribución. En el caso de las distribuciones decílicas es el cociente entre el decil 10 y el decil 1.

En esta oportunidad se presentan dos variantes de brecha del ingreso:

- a) Con el promedio del ingreso per cápita familiar de las personas, calculada como: promedio del decil 10/promedio decil 1
- b) Con la mediana del ingreso per cápita familiar de las personas, calculada como: mediana del decil 10/mediana decil 1

El cálculo de estas medidas se realiza con facilidad; sin embargo, hay que ser cuidadoso en su interpretación ya que en el caso del promedio (a) se trata de una medida sensible a los valores atípicos extremos. En este sentido, el cálculo con la mediana (b) minimiza el impacto de dichos valores extremos.

Mediana: Se denomina mediana al primer valor de la variable que deja por debajo de sí al 50% de las observaciones. Entre las propiedades de la mediana, se destaca que, como medida descriptiva, tiene la ventaja de no estar afectada por las observaciones extremas, ya que no depende de los valores que toma la variable, sino del orden de las mismas. Por ello es adecuado su uso en distribuciones asimétricas.

Coefficiente de Gini: El Índice de Gini es un indicador de la desigualdad en la distribución del ingreso. Toma valores comprendidos entre 0 y 1. El valor 0 corresponde al caso de "igualdad absoluta de todos los ingresos", el valor 1 al caso extremo contrario, donde todas las personas tienen ingreso 0 y una sola persona se lleva el total del mismo. Puede calcularse con datos desagregados o agrupados, por ejemplo en deciles; el INDEC lo calcula con los datos desagregados. Se lo utiliza a veces para comparar la distribución del ingreso entre países o para mostrar como evoluciona la distribución del ingreso de un país. Para su cálculo, se toma en cuenta al conjunto de la población, lo que lo diferencia de otros indicadores, como el cociente entre los deciles 10 y 1, que toman en cuenta la diferencia entre los extremos de la distribución.

Signo convencional:

/// Dato que no corresponde presentar debido a la naturaleza de las cosas o del cálculo



Para mayor información sobre
la Encuesta Permanente de
Hogares consultar en:
<http://www.indec.gov.ar>

INDEC

Instituto Nacional de Estadística y Censos
Buenos Aires, 2006. Por cualquier consulta puede dirigirse
Centro Estadístico de Servicios Julio A. Roca 615,
Ciudad Autónoma de Buenos Aires C1067ABB, Argentina.
tel.: 4349-9652/46, fax: 4349-9621
Correo electrónico: ces@indec.mecon.gov.ar.
Internet: www.indec.gov.ar
Horario de atención: 9:30 a 16:00