

Buenos Aires, 7 de abril de 2010

## **Evolución de la distribución del Ingreso** Encuesta Permanente de Hogares Cuarto Trimestre de 2009

El siguiente informe presenta tabulados y gráficos elaborados a partir de la información recolectada por la Encuesta Permanente de Hogares (EPH) referidos a los **ingresos monetarios efectivamente percibidos por los hogares y las personas en el mes de referencia** (mes anterior a la entrevista).

En la web<sup>1</sup> están disponibles las series con los cuadros habituales: ingresos de la población ocupada según escala de ingreso de la ocupación principal (cuadro 27), ingresos de los hogares según escalas de ingresos totales (cuadro 28) y per capita (cuadro 29), y de las escalas de población según el ingreso per capita familiar y según el ingreso individual (cuadro 26)

Las series se extienden a lo largo del período de vigencia de la EPH Continua, incorporando las innovaciones metodológicas<sup>2</sup> más recientes.

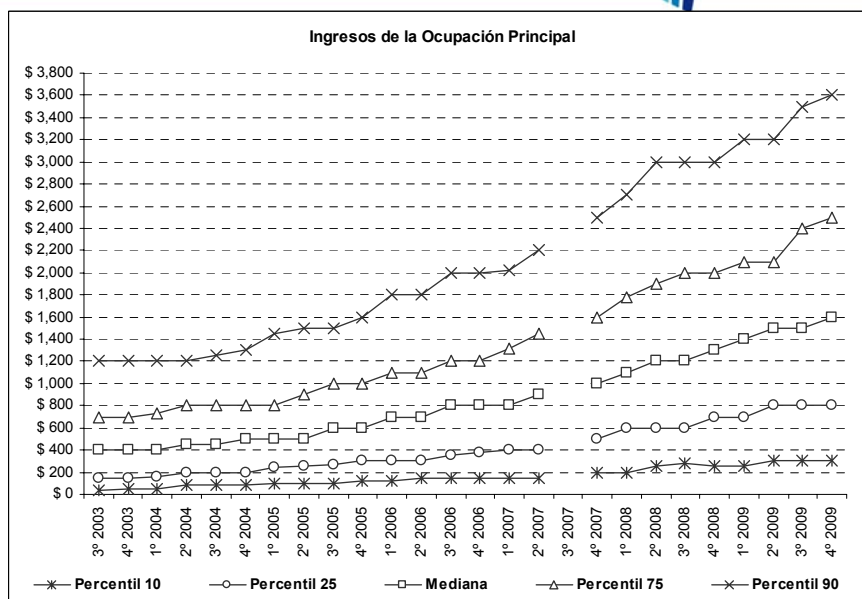
### **Población Ocupada Según Escala de Ingreso de la Ocupación Principal** (incluyendo ocupados no remunerados)

**Percentil 10 es el valor que deja por debajo al 10% de los casos de la escala.**

Ingresos de la Ocupación Principal					
Trimestre	Percentil 10	Percentil 25	Mediana	Percentil 75	Percentil 90
3° 2003	\$ 40	\$ 150	\$ 400	\$ 700	\$ 1,200
4° 2003	\$ 50	\$ 150	\$ 400	\$ 700	\$ 1,200
1° 2004	\$ 50	\$ 160	\$ 400	\$ 732	\$ 1,200
2° 2004	\$ 80	\$ 200	\$ 450	\$ 800	\$ 1,200
3° 2004	\$ 80	\$ 200	\$ 450	\$ 800	\$ 1,250
4° 2004	\$ 80	\$ 200	\$ 495	\$ 800	\$ 1,300
1° 2005	\$ 100	\$ 240	\$ 500	\$ 800	\$ 1,450
2° 2005	\$ 100	\$ 250	\$ 500	\$ 900	\$ 1,500
3° 2005	\$ 100	\$ 270	\$ 600	\$ 1,000	\$ 1,500
4° 2005	\$ 120	\$ 300	\$ 600	\$ 1,000	\$ 1,600
1° 2006	\$ 120	\$ 300	\$ 700	\$ 1,100	\$ 1,800
2° 2006	\$ 150	\$ 300	\$ 700	\$ 1,100	\$ 1,800
3° 2006	\$ 150	\$ 350	\$ 800	\$ 1,200	\$ 2,000
4° 2006	\$ 150	\$ 380	\$ 800	\$ 1,200	\$ 2,000
1° 2007	\$ 150	\$ 400	\$ 800	\$ 1,320	\$ 2,018
2° 2007	\$ 150	\$ 400	\$ 900	\$ 1,450	\$ 2,200
3° 2007					
4° 2007	\$ 200	\$ 500	\$ 1,000	\$ 1,600	\$ 2,500
1° 2008	\$ 200	\$ 600	\$ 1,100	\$ 1,775	\$ 2,700
2° 2008	\$ 250	\$ 600	\$ 1,200	\$ 1,900	\$ 3,000
3° 2008	\$ 280	\$ 600	\$ 1,200	\$ 2,000	\$ 3,000
4° 2008	\$ 258	\$ 700	\$ 1,300	\$ 2,000	\$ 3,000
1° 2009	\$ 250	\$ 700	\$ 1,400	\$ 2,100	\$ 3,200
2° 2009	\$ 300	\$ 800	\$ 1,500	\$ 2,100	\$ 3,200
3° 2009	\$ 300	\$ 800	\$ 1,500	\$ 2,400	\$ 3,500
4° 2009	\$ 300	\$ 800	\$ 1,600	\$ 2,500	\$ 3,600

<sup>1</sup> [www.indec.mecon.gov.ar](http://www.indec.mecon.gov.ar)

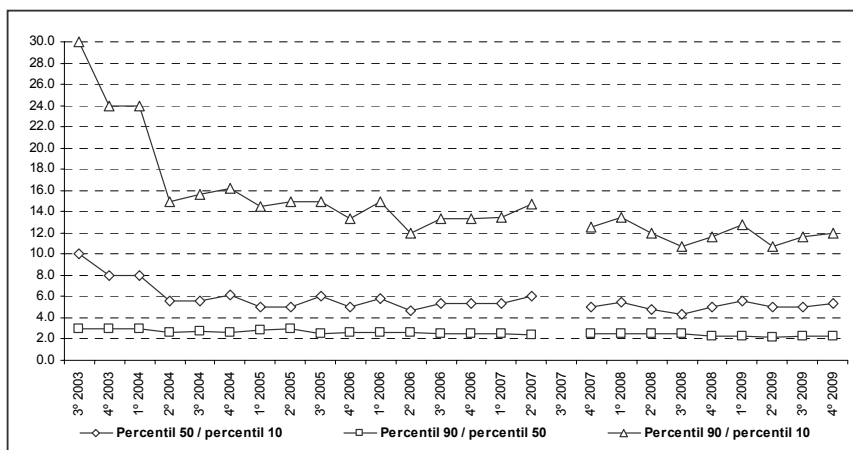
<sup>2</sup> Ver documento "Ponderación de la muestra y tratamiento de valores faltantes en las variables de ingreso en la Encuesta Permanente de Hogares" en [www.indec.mecon.gov.ar](http://www.indec.mecon.gov.ar).



**Ratios Percentil 50/ Percentil 10 y Percentil 90/ Percentil 50 para ingreso de la ocupación principal de la población ocupada (incluyendo ocupados no remunerados)**

**Los ratios P50/P10 y P90/P50 identifican en qué sector de la distribución se verifica mayor aporte a la desigualdad.**

Ingresos de la Ocupación Principal			
Trimestre	Percentil 50 / percentil 10	Percentil 90 / percentil 50	Percentil 90 / percentil 10
3° 2003	10.0	3.0	30.0
4° 2003	8.0	3.0	24.0
1° 2004	8.0	3.0	24.0
2° 2004	5.6	2.7	15.0
3° 2004	5.6	2.8	15.6
4° 2004	6.2	2.6	16.3
1° 2005	5.0	2.9	14.5
2° 2005	5.0	3.0	15.0
3° 2005	6.0	2.5	15.0
4° 2006	5.0	2.7	13.3
1° 2006	5.8	2.6	15.0
2° 2006	4.7	2.6	12.0
3° 2006	5.3	2.5	13.3
4° 2006	5.3	2.5	13.3
1° 2007	5.3	2.5	13.5
2° 2007	6.0	2.4	14.7
3° 2007			
4° 2007	5.0	2.5	12.5
1° 2008	5.5	2.5	13.5
2° 2008	4.8	2.5	12.0
3° 2008	4.3	2.5	10.7
4° 2008	5.0	2.3	11.6
1° 2009	5.6	2.3	12.8
2° 2009	5.0	2.1	10.7
3° 2009	5.0	2.3	11.7
4° 2009	5.3	2.3	12.0

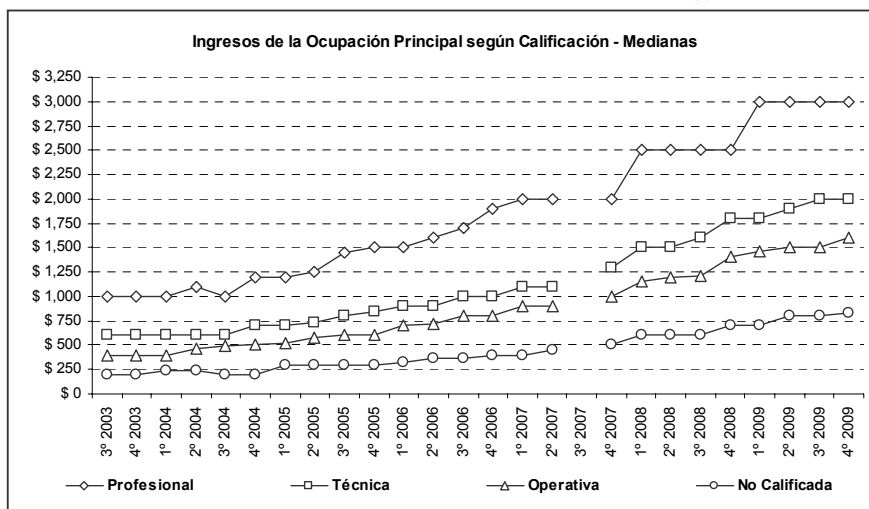


### Medianas del ingreso de la ocupación principal según calificación (incluyendo ocupados no remunerados)

Mediana es el valor que divide en dos partes iguales la escala: el 50% de los casos se ubican por encima y el otro 50% se encuentran por debajo.

#### Ingresos de la Ocupación Principal

	Profesional	Técnica	Operativa	No Calificada
Trimestre	Mediana	Mediana	Mediana	Mediana
3° 2003	\$ 1,000	\$ 600	\$ 400	\$ 200
4° 2003	\$ 1,000	\$ 600	\$ 400	\$ 200
1° 2004	\$ 1,000	\$ 600	\$ 400	\$ 240
2° 2004	\$ 1,100	\$ 600	\$ 460	\$ 240
3° 2004	\$ 1,000	\$ 600	\$ 490	\$ 200
4° 2004	\$ 1,200	\$ 700	\$ 500	\$ 200
1° 2005	\$ 1,200	\$ 700	\$ 525	\$ 300
2° 2005	\$ 1,250	\$ 730	\$ 580	\$ 300
3° 2005	\$ 1,450	\$ 800	\$ 600	\$ 300
4° 2005	\$ 1,500	\$ 850	\$ 600	\$ 300
1° 2006	\$ 1,500	\$ 900	\$ 700	\$ 320
2° 2006	\$ 1,600	\$ 900	\$ 713	\$ 360
3° 2006	\$ 1,700	\$ 1,000	\$ 800	\$ 360
4° 2006	\$ 1,900	\$ 1,000	\$ 800	\$ 400
1° 2007	\$ 2,000	\$ 1,100	\$ 900	\$ 400
2° 2007	\$ 2,000	\$ 1,100	\$ 900	\$ 450
3° 2007				
4° 2007	\$ 2,000	\$ 1,300	\$ 1,000	\$ 500
1° 2008	\$ 2,500	\$ 1,500	\$ 1,150	\$ 600
2° 2008	\$ 2,500	\$ 1,500	\$ 1,200	\$ 600
3° 2008	\$ 2,500	\$ 1,600	\$ 1,215	\$ 600
4° 2008	\$ 2,500	\$ 1,800	\$ 1,400	\$ 700
1° 2009	\$ 3,000	\$ 1,800	\$ 1,468	\$ 700
2° 2009	\$ 3,000	\$ 1,900	\$ 1,500	\$ 800
3° 2009	\$ 3,000	\$ 2,000	\$ 1,500	\$ 800
4° 2009	\$ 3,000	\$ 2,000	\$ 1,600	\$ 832



Mediana del ingreso de la ocupación principal y promedio de horas trabajadas en la semana según sexo - (incluyendo ocupados no remunerados)

Trimestre	Ingresos de la Ocupación Principal		Promedio de horas trabajadas en la semana	
	Varones	Mujeres	Varones	Mujeres
	Mediana	Mediana	Media	Media
3° 2003	\$ 450	\$ 300	44	32
4° 2003	\$ 500	\$ 300	44	32
1° 2004	\$ 500	\$ 300	45	34
2° 2004	\$ 500	\$ 345	44	32
3° 2004	\$ 500	\$ 350	44	32
4° 2004	\$ 580	\$ 350	45	33
1° 2005	\$ 600	\$ 400	45	33
2° 2005	\$ 600	\$ 400	45	33
3° 2005	\$ 700	\$ 420	45	33
4° 2005	\$ 700	\$ 500	45	33
1° 2006	\$ 800	\$ 500	46	34
2° 2006	\$ 800	\$ 500	45	32
3° 2006	\$ 850	\$ 600	45	33
4° 2006	\$ 900	\$ 600	45	34
1° 2007	\$ 1,000	\$ 600	46	34
2° 2007	\$ 1,000	\$ 700	45	33
3° 2007				
4° 2007	\$ 1,200	\$ 800	45	34
1° 2008	\$ 1,200	\$ 900	46	35
2° 2008	\$ 1,400	\$ 960	46	34
3° 2008	\$ 1,440	\$ 1,000	45	34
4° 2008	\$ 1,500	\$ 1,000	44	34
1° 2009	\$ 1,500	\$ 1,200	45	34
2° 2009	\$ 1,600	\$ 1,200	44	33
3° 2009	\$ 1,700	\$ 1,200	44	33
4° 2009	\$ 1,800	\$ 1,300	45	34

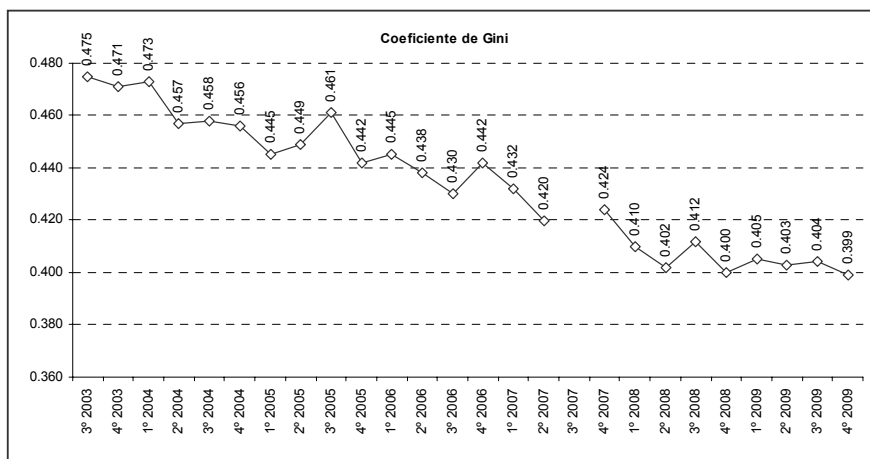
## Población Ocupada Según Escala de Ingreso de la Ocupación Principal- (Cuadro 27)

Trimestre 4° de 2009		Población ocupada según ingresos de la ocupación principal						
Grupo decílico	Mínimo	Máximo	Población en Miles	% de población	Ingresos en Miles de Pesos	% de la suma de ingresos	Promedio de horas trabajadas en la semana	Media
1	13	400	1,009	10.0	252,853	1.3	22	251
2	400	780	1,009	10.0	580,854	2.9	32	576
3	785	1,000	1,010	10.0	922,713	4.7	40	914
4	1,000	1,400	1,009	10.0	1,222,980	6.2	42	1,212
5	1,400	1,600	1,009	10.0	1,526,396	7.7	43	1,513
6	1,600	2,000	1,009	10.0	1,835,438	9.3	44	1,818
7	2,000	2,300	1,009	10.0	2,072,682	10.5	44	2,054
8	2,300	2,940	1,010	10.0	2,568,040	13.0	45	2,543
9	2,950	3,800	1,009	10.0	3,191,523	16.2	46	3,164
10	3,800	50,000	1,009	10.0	5,570,317	28.2	46	5,519
Ocupados con Ingresos	13	50,000	10,092	96.2	19,743,797	100.0	40	1,956
Ocupados sin ingresos			398	3.8			33	
Total			10,491	100.0			40	

## Población Ocupada Según Escala de Ingreso de la Ocupación Principal Evolución de Coeficiente de Gini

El coeficiente de Gini es igual a cero si todos las unidades reciben lo mismo y se aproxima a 1 al incrementarse la desigualdad de la distribución.

Trimestre	Coeficiente de Gini
3° 2003	0.475
4° 2003	0.471
1° 2004	0.473
2° 2004	0.457
3° 2004	0.458
4° 2004	0.456
1° 2005	0.445
2° 2005	0.449
3° 2005	0.461
4° 2005	0.442
1° 2006	0.445
2° 2006	0.438
3° 2006	0.430
4° 2006	0.442
1° 2007	0.432
2° 2007	0.420
4° 2007	0.424
1° 2008	0.410
2° 2008	0.402
3° 2008	0.412
4° 2008	0.400
1° 2009	0.405
2° 2009	0.403
3° 2009	0.404
4° 2009	0.399

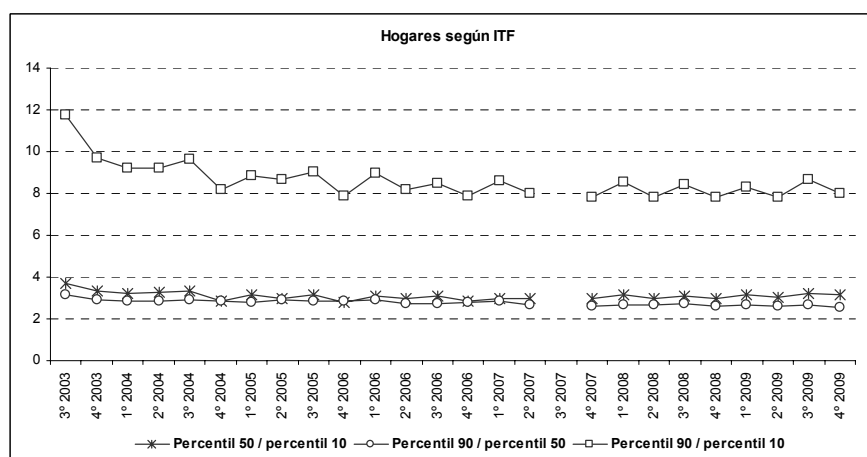


## Hogares Según Escala de Ingreso total familiar – Hogares con ingresos

Hogares total según escala de ingreso total familiar					
Trimestre	Percentil 10	Percentil 25	Mediana	Percentil 75	Percentil 90
3° 2003	\$ 200	\$ 400	\$ 745	\$ 1,350	\$ 2,350
4° 2003	\$ 220	\$ 400	\$ 740	\$ 1,300	\$ 2,140
1° 2004	\$ 250	\$ 440	\$ 800	\$ 1,400	\$ 2,300
2° 2004	\$ 240	\$ 440	\$ 780	\$ 1,368	\$ 2,210
3° 2004	\$ 265	\$ 470	\$ 880	\$ 1,550	\$ 2,550
4° 2004	\$ 300	\$ 500	\$ 860	\$ 1,500	\$ 2,450
1° 2005	\$ 300	\$ 550	\$ 950	\$ 1,665	\$ 2,658
2° 2005	\$ 300	\$ 500	\$ 900	\$ 1,600	\$ 2,600
3° 2005	\$ 340	\$ 600	\$ 1,070	\$ 1,900	\$ 3,080
4° 2005	\$ 380	\$ 600	\$ 1,058	\$ 1,880	\$ 3,000
1° 2006	\$ 390	\$ 650	\$ 1,200	\$ 2,100	\$ 3,500
2° 2006	\$ 400	\$ 670	\$ 1,200	\$ 2,000	\$ 3,280
3° 2006	\$ 450	\$ 769	\$ 1,400	\$ 2,400	\$ 3,831
4° 2006	\$ 470	\$ 800	\$ 1,330	\$ 2,300	\$ 3,700
1° 2007	\$ 500	\$ 860	\$ 1,500	\$ 2,700	\$ 4,300
2° 2007	\$ 500	\$ 880	\$ 1,500	\$ 2,575	\$ 4,000
3° 2007					
4° 2007	\$ 600	\$ 1,000	\$ 1,790	\$ 3,000	\$ 4,700
1° 2008	\$ 630	\$ 1,100	\$ 2,000	\$ 3,400	\$ 5,370
2° 2008	\$ 680	\$ 1,180	\$ 2,000	\$ 3,400	\$ 5,300
3° 2008	\$ 730	\$ 1,255	\$ 2,250	\$ 3,900	\$ 6,150
4° 2008	\$ 750	\$ 1,300	\$ 2,250	\$ 3,800	\$ 5,850
1° 2009	\$ 800	\$ 1,400	\$ 2,500	\$ 4,300	\$ 6,650
2° 2009	\$ 790	\$ 1,400	\$ 2,400	\$ 4,000	\$ 6,200
3° 2009	\$ 830	\$ 1,500	\$ 2,670	\$ 4,500	\$ 7,200
4° 2009	\$ 850	\$ 1,500	\$ 2,695	\$ 4,500	\$ 6,800

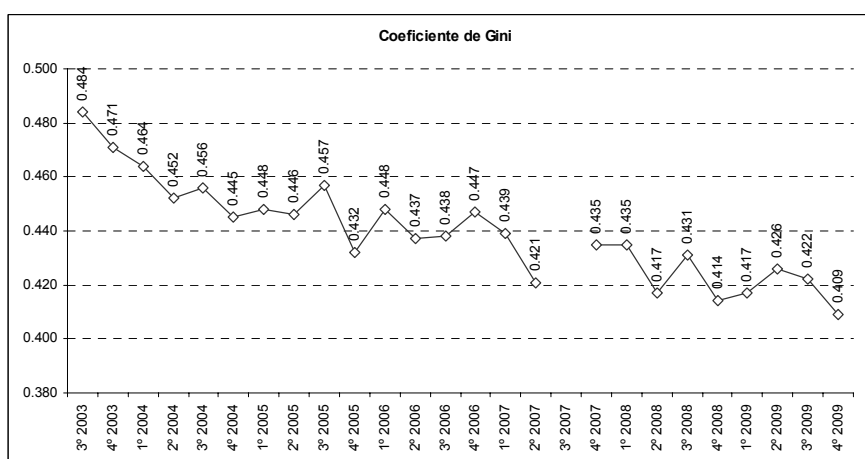
## Hogares Según Escala de Ingreso total familiar – Hogares con ingresos Evolución de los ratios P90/P50 y P50/P10

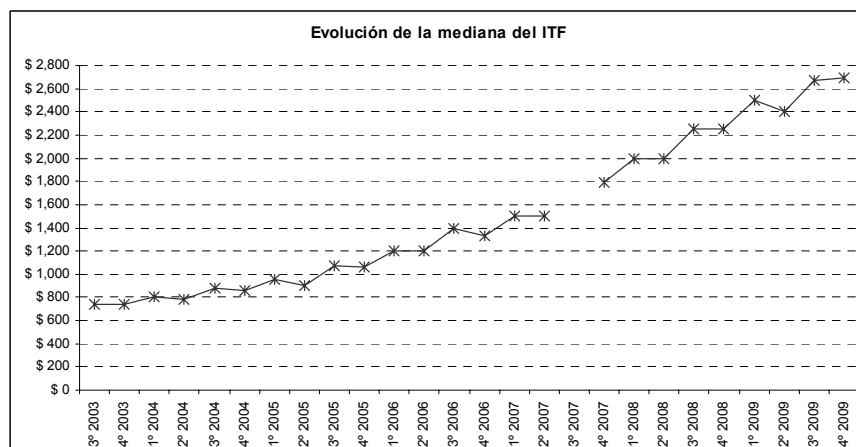
RATIOS	HOGARES SEGÚN ESCALA DE INGRESO TOTAL FAMILIAR		
Trimestre	Percentil 50 / percentil 10	Percentil 90 / percentil 50	Percentil 90 / percentil 10
3º 2003	3.7	3.2	11.8
4º 2003	3.4	2.9	9.7
1º 2004	3.2	2.9	9.2
2º 2004	3.3	2.8	9.2
3º 2004	3.3	2.9	9.6
4º 2004	2.9	2.8	8.2
1º 2005	3.2	2.8	8.9
2º 2005	3.0	2.9	8.7
3º 2005	3.1	2.9	9.1
4º 2006	2.8	2.8	7.9
1º 2006	3.1	2.9	9.0
2º 2006	3.0	2.7	8.2
3º 2006	3.1	2.7	8.5
4º 2006	2.8	2.8	7.9
1º 2007	3.0	2.9	8.6
2º 2007	3.0	2.7	8.0
3º 2007			
4º 2007	3.0	2.6	7.8
1º 2008	3.2	2.7	8.5
2º 2008	2.9	2.7	7.8
3º 2008	3.1	2.7	8.4
4º 2008	3.0	2.6	7.8
1º 2009	3.1	2.7	8.3
2º 2009	3.0	2.6	7.8
3º 2009	3.2	2.7	8.7
4º 2009	3.2	2.5	8.0



## Hogares Según Escala de Ingreso Total Familiar - Evolución del coeficiente de Gini y de la mediana del ITF - Hogares con Ingresos

Trimestre	Coeficiente de Gini	Mediana
3° 2003	0.484	\$ 745
4° 2003	0.471	\$ 740
1° 2004	0.464	\$ 800
2° 2004	0.452	\$ 780
3° 2004	0.456	\$ 880
4° 2004	0.445	\$ 860
1° 2005	0.448	\$ 950
2° 2005	0.446	\$ 900
3° 2005	0.457	\$ 1,070
4° 2005	0.432	\$ 1,058
1° 2006	0.448	\$ 1,200
2° 2006	0.437	\$ 1,200
3° 2006	0.438	\$ 1,400
4° 2006	0.447	\$ 1,330
1° 2007	0.439	\$ 1,500
2° 2007	0.421	\$ 1,500
3° 2007		
4° 2007	0.435	\$ 1,790
1° 2008	0.435	\$ 2,000
2° 2008	0.417	\$ 2,000
3° 2008	0.431	\$ 2,250
4° 2008	0.414	\$ 2,250
1° 2009	0.417	\$ 2,500
2° 2009	0.426	\$ 2,400
3° 2009	0.422	\$ 2,670
4° 2009	0.409	\$ 2,695





### Hogares Según Escala de Ingreso Total Familiar - (Cuadro 28)

**Trimestre 4° de 2009**

Hogares total según escala de ingreso total familiar

Grupo decílico	Mínimo	Máximo	Hogares en Miles	% de población	Ingresos en Miles de Pesos	% de la suma de ingresos	Media
1	40	850	756	10.0	451,374	1.7	597
2	850	1,300	755	10.0	828,471	3.2	1,097
3	1,305	1,728	757	10.0	1,151,781	4.4	1,522
4	1,730	2,140	756	10.0	1,458,500	5.6	1,929
5	2,140	2,690	756	10.0	1,819,983	7.0	2,408
6	2,695	3,300	756	10.0	2,248,427	8.6	2,974
7	3,300	4,000	756	10.0	2,761,267	10.6	3,654
8	4,000	5,000	756	10.0	3,410,803	13.1	4,514
9	5,000	6,800	757	10.0	4,377,273	16.8	5,783
10	6,800	100,000	756	10.0	7,567,497	29.0	10,014
Hogares con Ingresos	40	100,000	7,560	99.1	26,075,376	100.0	3,449
Hogares sin ingresos			65	0.9			
<b>Total</b>			<b>7,625</b>	<b>100.0</b>			

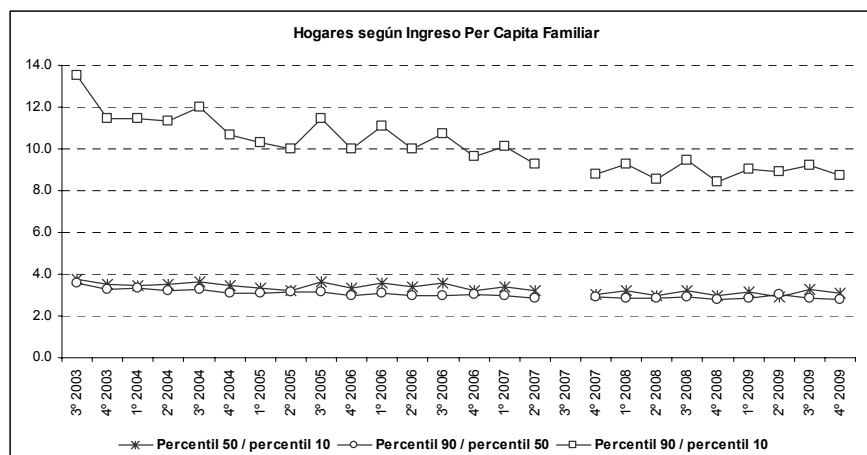
## Hogares Según Escala de Ingreso Per Capita Familiar – Hogares con ingresos

Hogares total según escala de ingreso per capita familiar

Trimestre	Percentil 10	Percentil 25	Mediana	Percentil 75	Percentil 90
3° 2003	\$ 67	\$ 131	\$ 250	\$ 500	\$ 900
4° 2003	\$ 71	\$ 136	\$ 250	\$ 480	\$ 817
1° 2004	\$ 79	\$ 145	\$ 271	\$ 500	\$ 900
2° 2004	\$ 75	\$ 140	\$ 263	\$ 500	\$ 850
3° 2004	\$ 83	\$ 160	\$ 303	\$ 575	\$ 1,000
4° 2004	\$ 88	\$ 163	\$ 300	\$ 550	\$ 932
1° 2005	\$ 100	\$ 180	\$ 333	\$ 603	\$ 1,033
2° 2005	\$ 100	\$ 175	\$ 319	\$ 583	\$ 1,000
3° 2005	\$ 105	\$ 200	\$ 383	\$ 700	\$ 1,200
4° 2005	\$ 117	\$ 205	\$ 390	\$ 683	\$ 1,167
1° 2006	\$ 120	\$ 230	\$ 431	\$ 780	\$ 1,333
2° 2006	\$ 125	\$ 233	\$ 425	\$ 750	\$ 1,250
3° 2006	\$ 140	\$ 267	\$ 500	\$ 872	\$ 1,500
4° 2006	\$ 150	\$ 261	\$ 480	\$ 850	\$ 1,450
1° 2007	\$ 160	\$ 300	\$ 539	\$ 975	\$ 1,615
2° 2007	\$ 167	\$ 300	\$ 540	\$ 977	\$ 1,550
3° 2007					
4° 2007	\$ 200	\$ 347	\$ 603	\$ 1,051	\$ 1,753
1° 2008	\$ 216	\$ 400	\$ 700	\$ 1,200	\$ 2,000
2° 2008	\$ 233	\$ 400	\$ 700	\$ 1,200	\$ 2,000
3° 2008	\$ 249	\$ 450	\$ 800	\$ 1,400	\$ 2,350
4° 2008	\$ 267	\$ 460	\$ 800	\$ 1,375	\$ 2,250
1° 2009	\$ 283	\$ 500	\$ 897	\$ 1,550	\$ 2,550
2° 2009	\$ 280	\$ 500	\$ 820	\$ 1,500	\$ 2,500
3° 2009	\$ 300	\$ 550	\$ 977	\$ 1,700	\$ 2,767
4° 2009	\$ 300	\$ 550	\$ 935	\$ 1,626	\$ 2,617

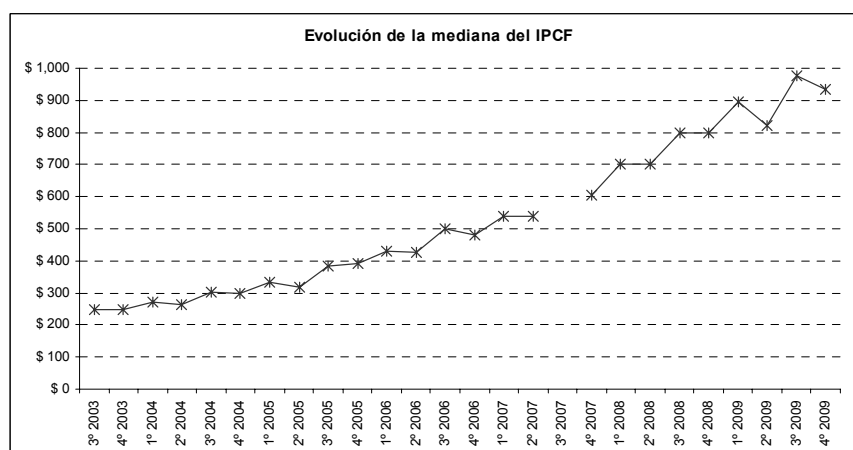
## Hogares Según Escala de Ingreso Per Capita Familiar – Hogares con ingresos Evolución de los ratios P90/P50 y P50/P10

RATIOS	HOGARES SEGÚN ESCALA DE INGRESO PER CAPITA FAMILIAR		
Trimestre	Percentil 50 / percentil 10	Percentil 90 / percentil 50	Percentil 90 / percentil 10
3º 2003	3.8	3.6	13.5
4º 2003	3.5	3.3	11.4
1º 2004	3.5	3.3	11.5
2º 2004	3.5	3.2	11.3
3º 2004	3.6	3.3	12.0
4º 2004	3.4	3.1	10.7
1º 2005	3.3	3.1	10.3
2º 2005	3.2	3.1	10.0
3º 2005	3.7	3.1	11.4
4º 2006	3.3	3.0	10.0
1º 2006	3.6	3.1	11.1
2º 2006	3.4	2.9	10.0
3º 2006	3.6	3.0	10.7
4º 2006	3.2	3.0	9.7
1º 2007	3.4	3.0	10.1
2º 2007	3.2	2.9	9.3
3º 2007			
4º 2007	3.0	2.9	8.8
1º 2008	3.2	2.9	9.2
2º 2008	3.0	2.9	8.6
3º 2008	3.2	2.9	9.4
4º 2008	3.0	2.8	8.4
1º 2009	3.2	2.8	9.0
2º 2009	2.9	3.0	8.9
3º 2009	3.3	2.8	9.2
4º 2009	3.1	2.8	8.7



## Hogares Según Escala de Ingreso Per Capita Familiar - Evolución de la mediana del IPCF - Hogares con Ingresos

Trimestre	Mediana
3° 2003	\$ 250
4° 2003	\$ 250
1° 2004	\$ 271
2° 2004	\$ 263
3° 2004	\$ 303
4° 2004	\$ 300
1° 2005	\$ 333
2° 2005	\$ 319
3° 2005	\$ 383
4° 2005	\$ 390
1° 2006	\$ 431
2° 2006	\$ 425
3° 2006	\$ 500
4° 2006	\$ 480
1° 2007	\$ 539
2° 2007	\$ 540
3° 2007	
4° 2007	\$ 603
1° 2008	\$ 700
2° 2008	\$ 700
3° 2008	\$ 800
4° 2008	\$ 800
1° 2009	\$ 897
2° 2009	\$ 820
3° 2009	\$ 977
4° 2009	\$ 935



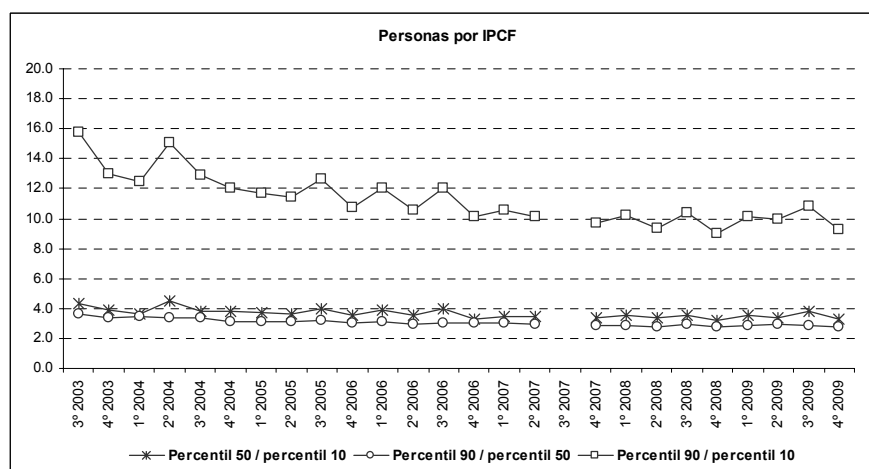
## Hogares Según Escala de Ingreso Per Capita Familiar - (Cuadro 29)

Trimestre 4º de 2009		Hogares según escala de ingresos per capita familiar							
Grupo decílico	Mínimo	Máximo	Hogares en Miles	% de Hogares	Personas en Miles	% de personas	Suma de los ingresos	% de la suma de ingresos	Media
1	10	300	756	10	3,732	15.2	727,766	2.8	196
2	300	480	755	10	3,231	13.1	1,263,140	4.8	392
3	480	625	757	10	2,859	11.6	1,579,847	6.1	553
4	625	783	756	10	2,589	10.5	1,821,269	7.0	704
5	783	935	756	10	2,334	9.5	1,995,148	7.7	852
6	935	1,160	757	10	2,325	9.4	2,425,728	9.3	1,042
7	1,160	1,463	756	10	2,219	9.0	2,881,428	11.1	1,298
8	1,465	1,883	755	10	2,033	8.3	3,348,458	12.8	1,642
9	1,883	2,617	757	10	1,786	7.3	3,901,554	15.0	2,185
10	2,620	100,000	756	10	1,497	6.1	6,131,038	23.5	4,378
Hogares con Ingresos	10	100,000	7,560	99.1	24,604	99.4	26,075,376	100	1,324
Hogares sin ingresos			65	0.9	142	0.6			
Total			7,625	100.0	24,745	100			

## Población Según Escala de Ingreso per capita familiar Evolución de los ratios P90/P50 y P50/P10

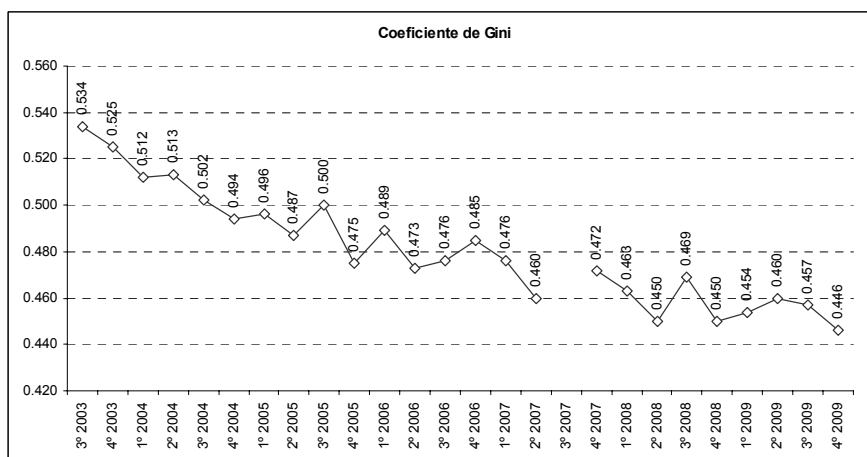
POBLACION SEGUN ESCALA DE INGRESO  
PER CAPITA FAMILIAR

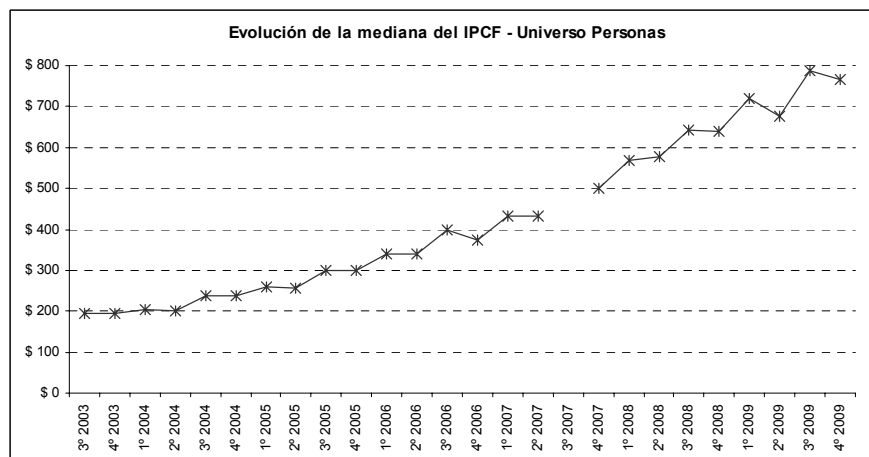
Trimestre	Percentil 50 / percentil 10	Percentil 90 / percentil 50	Percentil 90 / percentil 10
3° 2003	4.3	3.6	15.7
4° 2003	3.9	3.3	13.0
1° 2004	3.6	3.4	12.4
2° 2004	4.5	3.4	15.1
3° 2004	3.8	3.4	12.9
4° 2004	3.8	3.2	12.0
1° 2005	3.7	3.2	11.7
2° 2005	3.6	3.1	11.4
3° 2005	4.0	3.2	12.7
4° 2006	3.5	3.0	10.7
1° 2006	3.9	3.1	12.0
2° 2006	3.6	2.9	10.5
3° 2006	4.0	3.0	12.0
4° 2006	3.3	3.1	10.1
1° 2007	3.5	3.1	10.6
2° 2007	3.5	2.9	10.1
3° 2007			
4° 2007	3.3	2.9	9.7
1° 2008	3.5	2.9	10.2
2° 2008	3.4	2.8	9.3
3° 2008	3.5	3.0	10.4
4° 2008	3.2	2.8	9.0
1° 2009	3.5	2.9	10.2
2° 2009	3.4	3.0	10.0
3° 2009	3.8	2.9	10.8
4° 2009	3.3	2.8	9.2



**Evolución del coeficiente de Gini y de la mediana del IPCF - Universo de personas**

Trimestre	Coefficiente de Gini	Mediana
3° 2003	0.534	\$ 194
4° 2003	0.525	\$ 194
1° 2004	0.512	\$ 203
2° 2004	0.513	\$ 200
3° 2004	0.502	\$ 239
4° 2004	0.494	\$ 238
1° 2005	0.496	\$ 260
2° 2005	0.487	\$ 255
3° 2005	0.500	\$ 300
4° 2005	0.475	\$ 300
1° 2006	0.489	\$ 340
2° 2006	0.473	\$ 340
3° 2006	0.476	\$ 400
4° 2006	0.485	\$ 375
1° 2007	0.476	\$ 433
2° 2007	0.460	\$ 433
3° 2007		
4° 2007	0.472	\$ 500
1° 2008	0.463	\$ 567
2° 2008	0.450	\$ 579
3° 2008	0.469	\$ 643
4° 2008	0.450	\$ 640
1° 2009	0.454	\$ 720
2° 2009	0.460	\$ 675
3° 2009	0.457	\$ 788
4° 2009	0.446	\$ 767





## Población Según Escala de Ingreso Per Capita Familiar

Trimestre 4º de 2009		Población según escala de ingreso per capita familiar						
Grupo decílico	Mínimo	Máximo	Población en Miles	% de población	Ingresos en Miles de Pesos	% de la suma de ingresos	Media	Mediana
1	0	230	2,474	10	358,709	1.4	145	158
2	230	367	2,475	10	725,511	2.8	293	295
3	367	500	2,474	10	1,063,627	4.1	430	430
4	500	625	2,475	10	1,382,845	5.3	559	560
5	625	767	2,473	10	1,721,866	6.6	696	700
6	767	933	2,475	10	2,098,221	8.0	848	850
7	933	1,167	2,476	10	2,592,609	9.9	1,047	1,033
8	1,167	1,500	2,475	10	3,298,892	12.7	1,333	1,323
9	1,500	2,125	2,474	10	4,405,406	16.9	1,781	1,767
10	2,125	100,000	2,475	10	8,427,689	32.3	3,406	2,800
Total	0	100,000	24,745	100	26,075,376	100	1,054	767

## ANEXO METODOLOGICO

### Recomendaciones para el análisis e interpretación de la información de ingresos de la EPH

Conforme a las prácticas usuales para las encuestas continuas de empleo, los ingresos relevados por la encuesta son aquellos efectivamente percibidos en el mes de referencia (mes anterior a la entrevista).

Ello trae aparejado que los resultados obtenidos se vean afectados por la inclusión de valores de ingresos no representativos del *ingreso personal disponible*. Partidas como el aguinaldo para los asalariados, los ingresos de profesionales independientes o por actividades del sector agropecuario, por ej., están sujetas a períodos de percepción distintos del mensual, por lo tanto su inclusión comporta un efecto distorsivo para todas las distribuciones, de particular impacto tanto sobre las medidas de desigualdad como sobre las estimaciones de pobreza.

Los procedimientos de cálculo del *ingreso personal disponible* quedarán consolidados en los próximos meses, y sus resultados serán oportunamente comunicados.

Se recomienda tener presente las siguientes consideraciones.

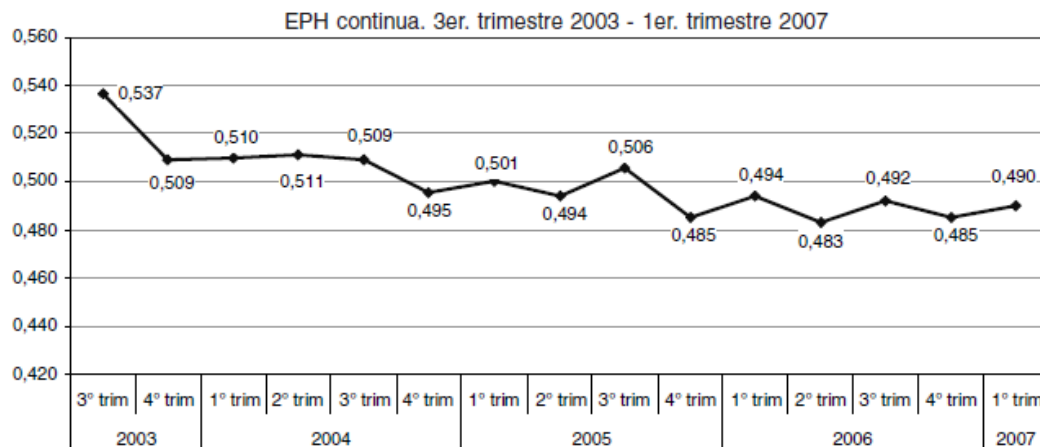
#### I.- Acerca del tratamiento del aguinaldo

El aguinaldo (sueldo suplementario abonado 50% en los meses de diciembre y junio), solamente es captado en las personas entrevistadas en enero y en julio.

Por lo tanto, en la base trimestral de la EPH correspondiente al primer trimestre (Enero-Febrero-Marzo), aparecen personas que declaran haber cobrado el aguinaldo, mayoritariamente en el mes de Enero. Las personas que son entrevistadas en Febrero, al no haberlo cobrado en Enero, no presentan este ingreso. Hay por lo tanto una desigualdad artificial en la base, producto de cuándo fue entrevistada la persona. Análogamente, en el segundo trimestre hay una 'igualdad' artificial entre los que cobran aguinaldo, pero no lo declaran pues fueron entrevistados en el segundo trimestre, y los que nunca lo cobran (trabajadores informales).

Esto trae como consecuencia una variabilidad artificial en los indicadores de desigualdad. Por ello el coeficiente de Gini sube y baja como si hubiera ciclos regresivos y progresivos alternativos trimestralmente.

Gráfico 1. Coeficiente de Gini del ingreso per cápita familiar de las personas



Una ejemplificación de esto es la siguiente.

Caso A: Primer trimestre del año

Supuestos: 3 personas de idénticos ingresos entrevistados a lo largo del primer trimestre.

3 personas con idéntico salario de \$1.200. Cada una de ellas es entrevistada en un mes distinto del trimestre. Las 3 cobran aguinaldo (SAC) en Diciembre (\$600). La que es entrevistada en Enero (persona A) declara que lo percibió y las otras 2 aunque lo cobraron, declaran no haberlo percibido.

El tratamiento correcto debería arrojar un valor del coeficiente de Gini de 0.

Persona	Mes en que es encuestado	¿Cobra aguinaldo?	Salario	SAC percibido mes Enero	SAC percibido mes anterior	Total Captado
A	Enero	Si	\$ 1.200	\$ 600	\$ 600	\$ 1.800
B	Febrero	Si	\$ 1.200	\$ 600	\$ 0	\$ 1.200
C	Marzo	Si	\$ 1.200	\$ 600	\$ 0	\$ 1.200
D	Abril	Si	\$ 1.200	\$ 600	\$ 0	\$ 1.200
E	Mayo	No	\$ 1.200	\$ 0	\$ 0	\$ 1.200
F	Junio	No	\$ 1.200	\$ 0	\$ 0	\$ 1.200

Calculado el Coeficiente de Gini con la información relevada para este trimestre, obtendremos un valor diferente de 0, dada las diferencias introducidas por el momento del relevamiento.

Caso B: Segundo trimestre del año

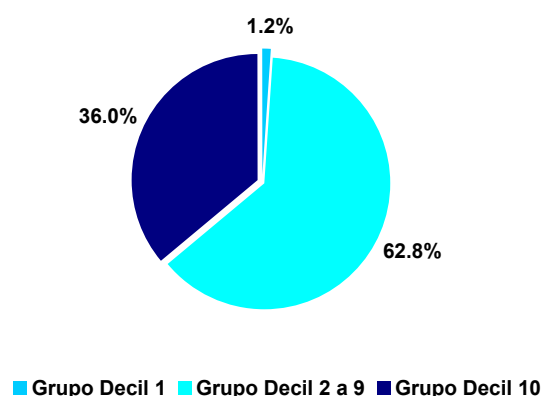
Supuestos: la encuesta corresponde al segundo trimestre. La persona D cobra aguinaldo, mientras que E y F no. Pero en ese trimestre, ninguna persona declara haberlo cobrado el mes anterior, por lo que el Coeficiente de Gini calculado con la información relevada para este trimestre estima una igualdad artificial.

Por lo tanto en los trimestres primero y tercero la desigualdad es sobreestimada, mientras que en los trimestres segundo y cuarto es subestimada.

## II.- Acerca de los cocientes entre extremos

En este informe no se ha presentado el ratio entre la media del ingreso del decil 10 y la media del ingreso del decil 1 ('brecha de ingresos'), dado que se trata de un indicador muy poco robusto y que muchas veces puede aportar información equívoca sobre la distribución del ingreso. A continuación un ejemplo.

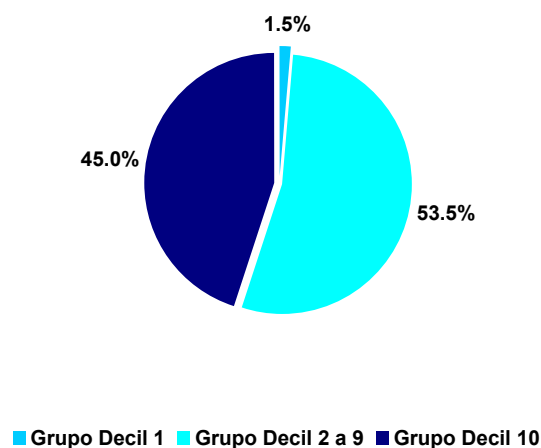
### Período 1



<b>Grupo decílico 1</b>	<b>1.2 %</b>
<b>Grupo decílico 10</b>	<b>36.0 %</b>
<b>Resto Grupos decílicos</b>	<b>62.8 %</b>
<b><i>RATIO 10/1</i></b>	<b>30</b>

En este período, el 10% de la población de mayor ingreso, en promedio, recibe 30 veces lo que recibe el 10% de la población con menores ingresos

### Período 2



<b>Grupo decílico 1</b>	<b>1.5 %</b>
<b>Grupo decílico 10</b>	<b>45.0 %</b>
<b>Resto Grupos decílicos</b>	<b>53.5 %</b>
<b><i>RATIO 10/1</i></b>	<b>30</b>

En este segundo período, el 10% de mayores ingresos pasa a recibir del 36% al 45% del ingreso, mientras que el 10% de menores ingresos pasa a recibir del 1.2% al 1.5% lo que puede interpretarse como una desmejora en la distribución del ingresos. *Sin embargo el ratio 'brecha de ingresos' sigue siendo 30.*

Por este motivo se publican en este informe otras medidas de desigualdad y estimadores más robustos: los ratios p90/p10, p90/p50, p50/p10, evolución de medianas, etc.