



## INFORMACIÓN DE PRENSA

Buenos Aires, 13 de mayo de 2005

### ÍNDICES DE PRECIOS Y CANTIDADES DEL COMERCIO EXTERIOR, BASE 1993=100 PRIMER TRIMESTRE DE 2005

#### 1) SÍNTESIS DE LOS RESULTADOS

El valor de las exportaciones argentinas en el primer trimestre de 2005 resultó 12,5% superior al registrado en el primer trimestre de 2004. Este aumento respondió a una suba de las cantidades exportadas del 18,9%, mientras que los precios cayeron 5,3% (Cuadro 1, Gráfico1).

Por otra parte, el valor de las importaciones en el primer trimestre de 2005 resultó 28,4% superior al del primer trimestre de 2004. En este caso, el aumento obedeció a las subas en las cantidades importadas (19,2%) y, en menor medida, en los precios (7,7%) (Cuadro 1, Gráfico 2).

El índice de los términos del intercambio, que mide la relación entre los índices de precios de exportación e importación, registró una variación negativa (-12,0%) entre el primer trimestre de 2004 y el mismo período de 2005 (Cuadros 1 y 5, Gráfico 5).

**Cuadro 1.** Indices de valor, precio, cantidad y términos del intercambio, base 1993=100,  
1º trimestre de 2005 / 1º trimestre de 2004

Período	Exportaciones			Importaciones			Términos del intercambio
	Valor	Precio	Cantidad	Valor	Precio	Cantidad	
<b>1º trimestre</b>							
2004*	224,2	109,1	205,4	110,5	90,0	122,8	121,2
2005*	252,3	103,3	244,2	141,9	96,9	146,4	106,6
Variación %	12,5	-5,3	18,9	28,4	7,7	19,2	-12,0

El saldo de la balanza comercial en el primer trimestre de 2005 fue positivo en 2.320 millones de dólares. Si en este período se hubiesen registrado los precios del primer trimestre de 2004, el saldo comercial habría arrojado, en cambio, un superávit de 3.209 millones de dólares. Bajo este supuesto, el país tuvo una pérdida en los términos del intercambio de 826 millones de dólares (Cuadro 2).

**Cuadro 2.** Comercio Exterior del 1º trimestre de 2005 a precios corrientes  
y a precios del 1º trimestre de 2004, en millones de dólares

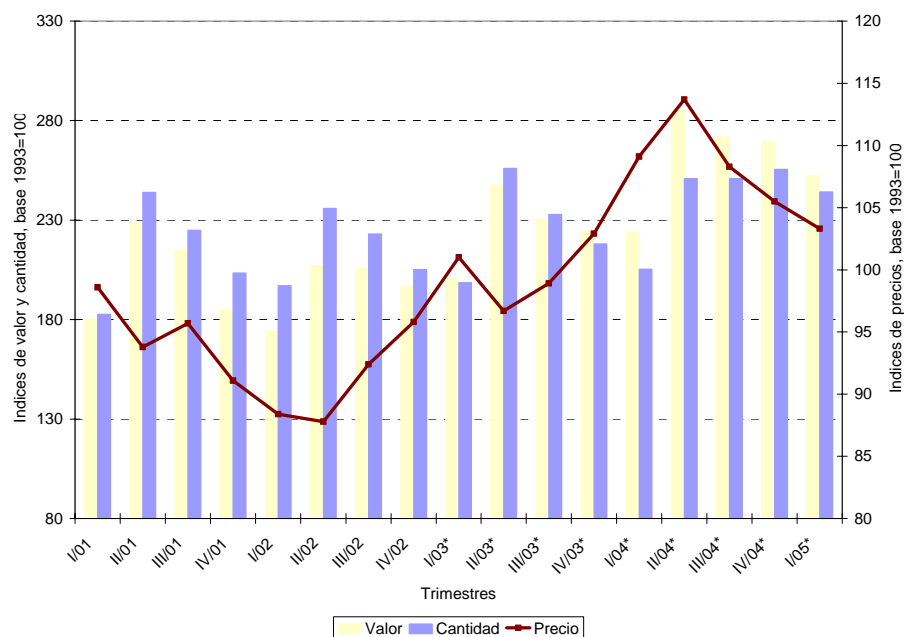
Comercio exterior	1º trimestre de 2005 <sup>e</sup>	
	A precios corrientes	A precios del 1º trimestre de 2004*
Exportación	8.273	8.738
Importación	5.953	5.529
Saldo	2.320	3.209

Signos convencionales:

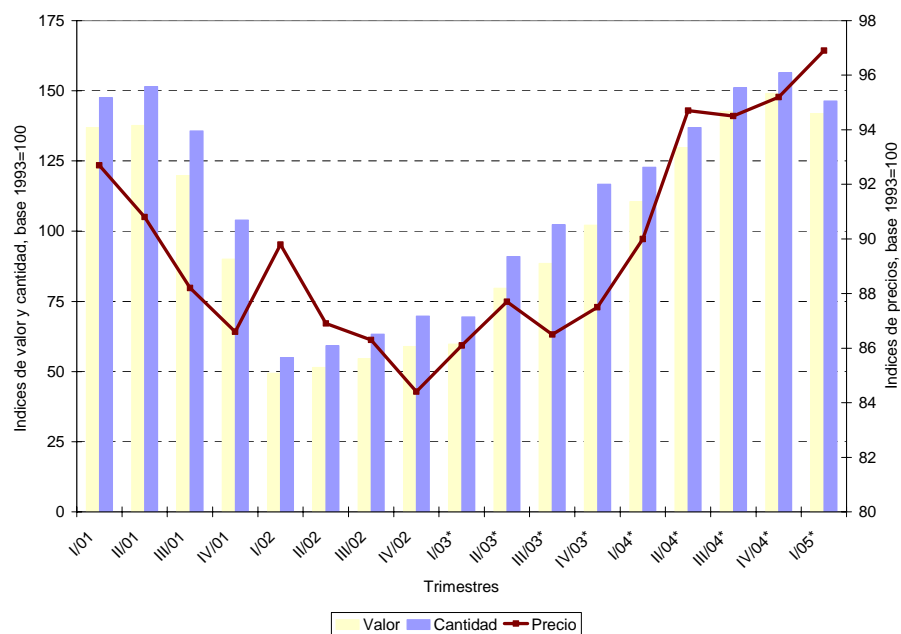
\* Cifras provisionales

e Cifras estimadas

**Gráfico 1.** Exportación. Índices de valor, precio y cantidad, base 1993=100, 1º trimestre de 2001-1º trimestre de 2005



**Gráfico 2.** Importación. Índices de valor, precio y cantidad, base 1993=100, 1º trimestre de 2001-1º trimestre de 2005



## 2) ANÁLISIS COMPARATIVO DEL PRIMER TRIMESTRE DE 2005 RESPECTO AL PRIMER TRIMESTRE DE 2004 POR PRINCIPALES RUBROS.

### 2.a Exportación

**Cuadro 3.** Variaciones porcentuales de los índices de valor, precio y cantidad de las Exportaciones, base 1993 = 100, según rubros y principales subrubros  
1º trimestre de 2005 / 1º trimestre de 2004

Rubros y subrubros	Variaciones porcentuales		
	Valor	Precio	Cantidad
<b>Exportaciones - Nivel general</b>	<b>12,5</b>	<b>-5,3</b>	<b>18,9</b>
<b>Productos Primarios</b>	<b>22,0</b>	<b>-18,0</b>	<b>48,9</b>
Pescados y mariscos sin elaborar	-8,2	34,9	-32,0
Frutas frescas	28,0	-1,2	29,7
Cereales	40,8	-25,6	89,4
Semillas y frutos oleaginosos	88,6	-26,1	154,9
<b>MOA</b>	<b>1,1</b>	<b>-15,9</b>	<b>20,3</b>
Carnes	32,5	-9,7	46,5
Grasas y aceites	0,7	-17,4	21,8
Residuos y desperdicios de la industria alimenticia	-18,7	-26,6	10,9
Pieles y cueros	0,0	-6,4	6,8
<b>MOI</b>	<b>27,5</b>	<b>18,1</b>	<b>8,0</b>
Productos químicos y conexos	21,0	21,3	-0,3
Materias plásticas y artificiales	32,9	27,9	3,9
Metales comunes y sus manufacturas	42,2	38,2	2,8
Material de transporte	37,8	1,1	36,2
<b>Combustibles</b>	<b>4,0</b>	<b>12,8</b>	<b>-7,9</b>
Petróleo crudo	-2,0	20,6	-18,8
Combustibles elaborados	8,9	7,6	1,2

El valor exportado en el primer trimestre de 2005 aumentó 12,5% con respecto al registrado en el mismo período del año anterior, como resultado de un incremento de las cantidades exportadas (18,9%) que contrarrestó la caída registrada en los precios (-5,3%).

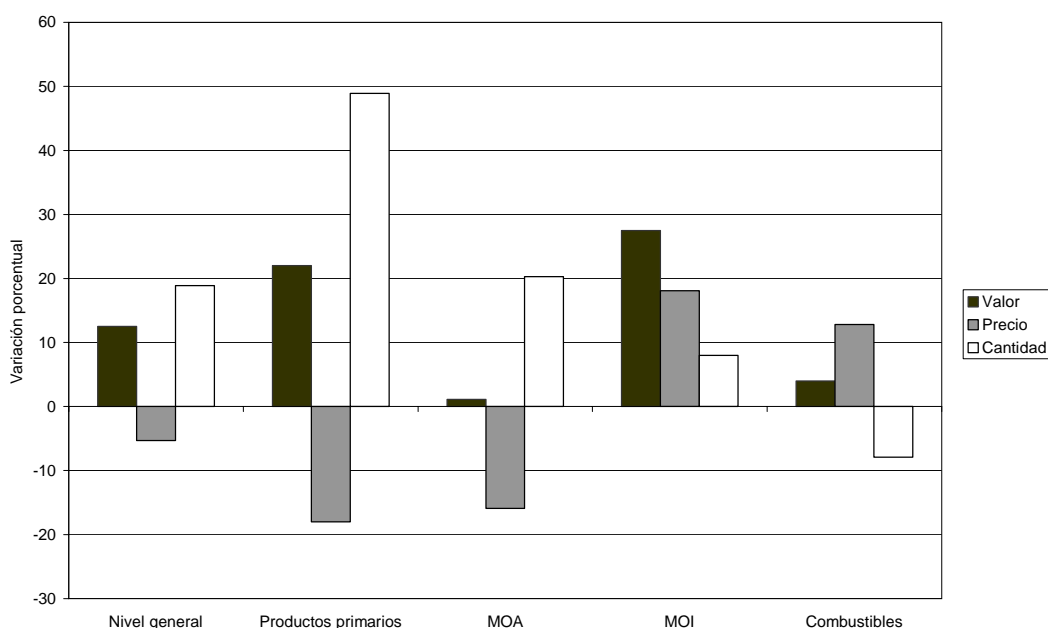
La evolución de los valores exportados durante este período fue positiva en todos los rubros. El rubro de mayor crecimiento fue Manufacturas de origen industrial (MOI), cuyas exportaciones crecieron 27,5% debido a incrementos en los valores exportados de los principales subrubros, especialmente en Metales comunes y sus manufacturas, Material de transporte y Materias plásticas y artificiales. Otro rubro que exhibió un crecimiento significativo fue Productos primarios, cuyas ventas aumentaron 22,0% con respecto al primer trimestre de 2004. En este caso se registraron importantes incrementos en los valores exportados de Semillas y frutos oleaginosos, Cereales y Frutas frescas. En el caso del rubro Combustibles, el aumento (4,0%) obedeció exclusivamente al incremento en las exportaciones de Combustibles elaborados, mientras que las de Petróleo crudo exhibieron una ligera disminución. Por último, las ventas de Manufacturas de origen agropecuario (MOA) aumentaron apenas el 1,1% con respecto al mismo trimestre del año anterior, como resultado de mayores ventas del subrubro Carnes, que compensaron la disminución registrada en el subrubro Residuos y desperdicios de la industria alimenticia.

La caída de los precios de las exportaciones en el primer trimestre de 2005 con respecto al primer trimestre del año 2004 fue impulsada por los menores precios de los Productos primarios y las MOA. En el caso de los Productos primarios, dicha baja respondió a las caídas registradas en los precios de los principales subrubros, especialmente en Cereales (Trigo: -27,0% y Maíz: -25,1%) y Semillas y frutos oleaginosos (Soja: -29,0%); los

precios de Pescados y mariscos sin elaborar registraron, en cambio, un aumento impulsado por la importante suba en los precios de Mariscos (62,1%). En el caso de las MOA se registraron bajas en los precios de los principales subrubros: Residuos y desperdicios de la industria alimenticia (Subproductos de soja: -27,6%), Carnes, Grasas y aceites (Aceite de soja: -22,4% y Aceite de girasol: -3,0%) y Pielés y cueros. Otros subrubros, en cambio, registraron subas en sus precios en este período: Productos Lácteos (11,2%), Preparados de hortalizas, legumbres y frutas (21,1%), y Bebidas, líquidos alcohólicos y vinagres (25,2%). Por otra parte, los precios de las MOI aumentaron como consecuencia de importantes subas en los precios de Metales comunes y sus manufacturas, Materias plásticas y artificiales, y Productos químicos y conexos. En el caso del rubro Combustibles, el aumento de precios obedeció a los mayores precios de Petróleo crudo y, en menor medida, de Combustibles elaborados.

Por último, el aumento registrado en las cantidades exportadas durante este período obedeció a los mayores volúmenes de Productos primarios, MOA y MOI. El aumento en las cantidades exportadas de Productos primarios estuvo asociado a incrementos significativos en los volúmenes de Cereales (Trigo: 115,1% y Maíz: 59,3%), Semillas y frutos oleaginosos (Soja: 155,3%) y, en menor medida, Frutas frescas; los volúmenes exportados de Pescados y mariscos sin elaborar, en cambio, disminuyeron como consecuencia de los menores embarques de Pescados (-13,9%) y Mariscos (-40,9%). En el caso de las MOA, se destacaron los aumentos en los subrubros Carnes, Grasas y aceites (Aceite de soja: 10,5% y Aceite de girasol: 44,5%) y Residuos y desperdicios de la industria alimenticia (Subproductos de soja: 10,6%). Otro subrubro que registró un incremento de las cantidades exportadas en el período fue Productos lácteos (39,8%). Por otra parte, el incremento registrado en el caso de las MOI estuvo asociado principalmente con los mayores volúmenes exportados de Material de transporte. El rubro Combustibles fue el único que registró una disminución en las cantidades exportadas con respecto al mismo período del año anterior. En este caso, tal disminución fue determinada por los menores volúmenes exportados de Petróleo crudo, mientras que los de Combustibles elaborados mostraron un leve incremento (Cuadros 3, 7 y 8, y Gráfico 3).

**Gráfico 3.** Variaciones porcentuales de los índices de valor, precio y cantidad de las Exportaciones, base 1993 = 100, según principales rubros, 1º trimestre de 2005 / 1º trimestre de 2004



## 2.b Importación

**Cuadro 4.** Variaciones porcentuales de los índices de valor, precio y cantidad de las Importaciones, base 1993 = 100, según principales usos económicos  
1º trimestre de 2005 / 1º trimestre de 2004

Usos económicos	Variaciones porcentuales		
	Valor	Precio	Cantidad
<b>Importaciones - Nivel general</b>	<b>28,4</b>	<b>7,7</b>	<b>19,2</b>
Bienes de capital	16,4	-4,2	21,5
Bienes intermedios	29,9	18,8	9,2
Combustibles y lubricantes	74,4	20,1	45,1
Piezas y accesorios para bienes de capital	29,8	-0,8	30,6
Bienes de consumo	32,2	4,9	25,8

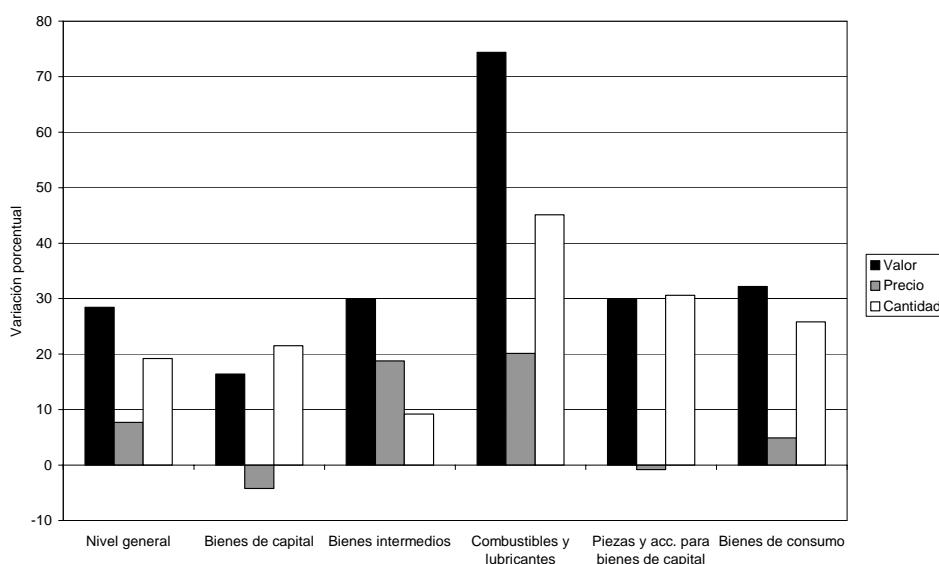
El valor de las importaciones en el primer trimestre de 2005 presentó una suba del 28,4% con respecto al mismo período del año anterior, impulsada por las mayores cantidades importadas y, en menor medida, por los mayores precios pagados por las mismas.

El aumento del valor importado en el período fue el resultado de las mayores compras realizadas al exterior de todos los usos.

Los precios de las importaciones en el período registraron un aumento de 7,7%, impulsado por los mayores precios de Bienes intermedios (Productos químicos: 11,4%, Plástico y caucho: 35,4%, Hierro y acero: 42,1%, Metales comunes y sus manufacturas: 15,0%), Combustibles y lubricantes (Combustibles elaborados: 57,0%) y, en menor medida, Bienes de consumo (Bienes de consumo no duraderos: 7,5%).

En cuanto a la evolución de las cantidades físicas importadas, todos los usos presentaron significativas variaciones positivas en el período, destacándose los aumentos de los volúmenes importados de Combustibles y lubricantes, Piezas y accesorios para bienes de capital, y Bienes de consumo (Cuadros 4 y 9, y Gráfico 4).

**Gráfico 4.** Variaciones porcentuales de los índices de valor, precio y cantidad de las Importaciones, base 1993=100, según principales usos económicos.  
1º trimestre de 2005 / 1º trimestre de 2004

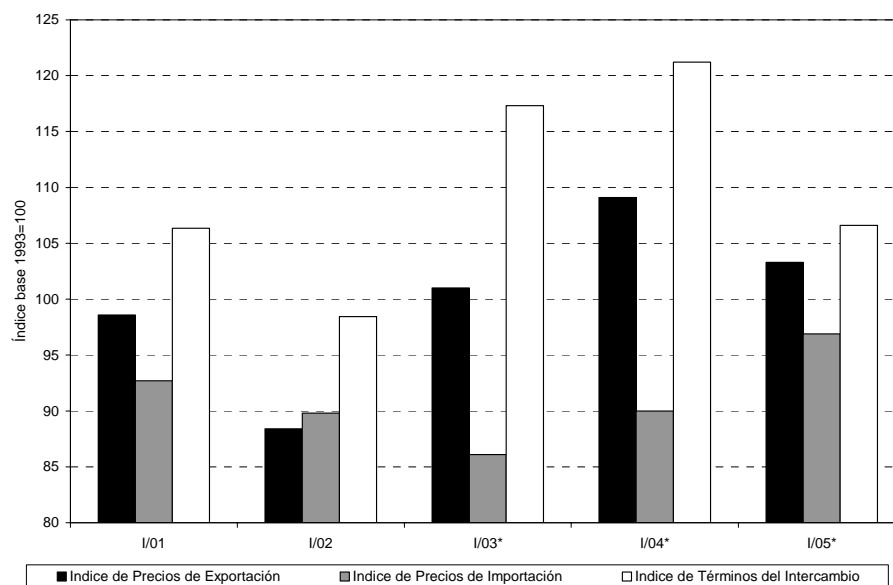


### 3) EVOLUCIÓN DE PRECIOS DE EXPORTACIÓN, IMPORTACIÓN Y DE LOS TÉRMINOS DEL INTERCAMBIO

**Cuadro 5.** Índices de Precios del Comercio Exterior y de Términos del Intercambio, base 1993 = 100

Período		Índice de precios de exportación	Índice de precios de importación	Índice de términos del intercambio
<b>Años</b>				
2001		94,7	89,9	105,3
2002		91,0	86,7	105,0
2003*		99,7	87,0	114,6
2004*		109,1	93,8	116,3
<b>Trimestrales</b>				
2001	1º trim	98,6	92,7	106,4
	2º trim	93,8	90,8	103,3
	3º trim	95,7	88,2	108,5
	4º trim	91,1	86,6	105,2
2002	1º trim	88,4	89,8	98,4
	2º trim	87,8	86,9	101,0
	3º trim	92,4	86,3	107,1
	4º trim	95,8	84,4	113,5
2003*	1º trim	101,0	86,1	117,3
	2º trim	96,7	87,7	110,3
	3º trim	98,9	86,5	114,3
	4º trim	102,9	87,5	117,6
2004*	1º trim	109,1	90,0	121,2
	2º trim	113,7	94,7	120,1
	3º trim	108,3	94,5	114,6
	4º trim	105,5	95,2	110,8
2005*		103,3	96,9	106,6

**Gráfico 5.** Índices de Precios del Comercio Exterior y de Términos del Intercambio, base 1993 = 100, 1º trimestre, años 2001/2005

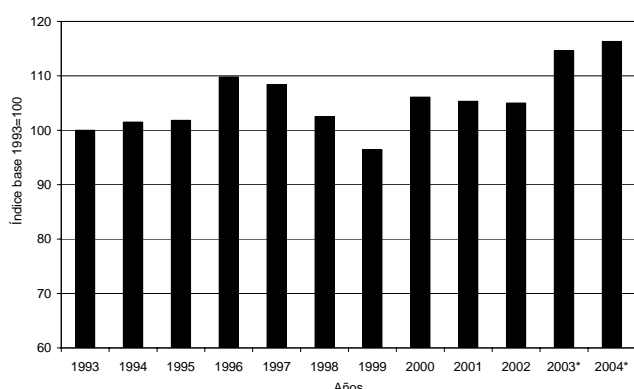


#### 4) ANEXO: EFECTO DE LOS TÉRMINOS DEL INTERCAMBIO CON RELACIÓN AL AÑO BASE 1993 = 100.

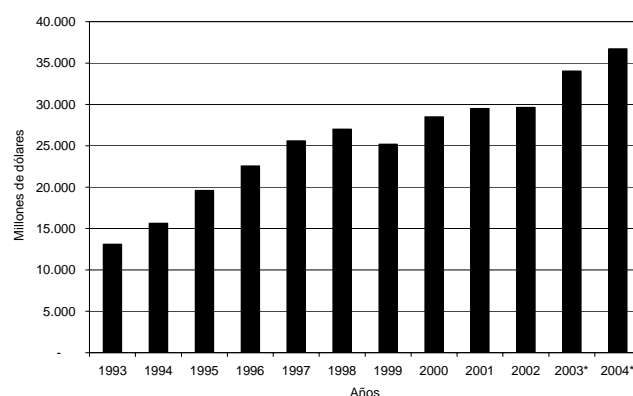
**Cuadro 6.** Poder de Compra de las Exportaciones y Efecto de los Términos del Intercambio

PERIODO	Exportaciones en millones de dólares a precios de 1993 (A)	Indices de Términos del Intercambio (Base 1993 = 100) (B)	Poder de Compra de las Exportaciones en millones de dólares a precios de 1993 (C) = [(A)* (B)]/100	Efecto de los Términos del Intercambio en millones de dólares a precios de 1993 (D) = (C)-(A)
1993	13.117,8	100,0	13.117,8	0,0
1994	15.392,8	101,5	15.623,7	230,9
1995	19.267,6	101,8	19.614,4	346,8
1996	20.544,2	109,8	22.557,5	2.013,3
1997	23.620,1	108,4	25.604,2	1.984,1
1998	26.361,9	102,5	27.020,9	659,0
1999	26.160,1	96,4	25.218,3	-941,8
2000	26.878,6	106,1	28.518,2	1.639,6
2001	28.028,2	105,3	29.513,7	1.485,5
2002	28.252,1	105,0	29.664,7	1.412,6
2003*	29.691,6	114,6	34.026,6	4.335,0
2004*	31.578,9	116,3	36.726,3	5.147,4

**Gráfico 6.** Índice de Términos del Intercambio, base 1993 = 100, años 1993 / 2004



**Gráfico 7.** Poder de compra de las exportaciones, en millones de dólares a precios de 1993



En el año 2004 el Índice de Términos del Intercambio (que relaciona la evolución diferencial de los precios de las exportaciones respecto de los de las importaciones) resultó 16,3% superior al registrado en el año 1993. Como se puede observar en el gráfico 6, el Índice de Términos del Intercambio, que había experimentado hasta el año 1996 una tendencia creciente, comenzó a descender a partir de 1997 como consecuencia de la baja más pronunciada en los precios de las exportaciones respecto de la registrada en los de las importaciones; en 1999, por primera vez desde 1993, el nivel del índice (96,4) se ubicó por debajo del registrado en el año base (100,0). En el año 2000, como resultado de la recuperación de los precios de exportación y el estancamiento de los precios de importación, el índice (106,1) superó nuevamente dicho nivel. Desde entonces se mantiene por encima del mismo, registrando en el año 2004 el nivel más alto de toda la serie 1993-2004.

En el mismo período, el “Poder de Compra de las Exportaciones” mostró un aumento del 180,0%, fundamentalmente como consecuencia del incremento en las cantidades físicas exportadas, que registraron un aumento del 140,7% en este período.

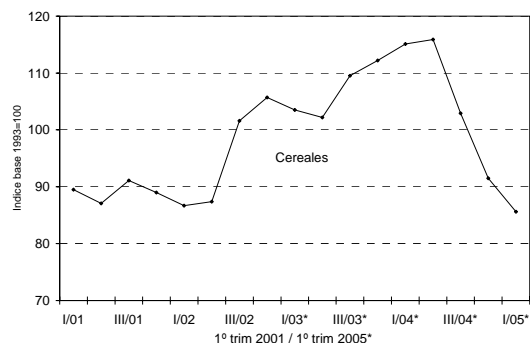
El Efecto de los Términos del Intercambio es un cálculo hipotético que cuantifica las ganancias o las pérdidas en el intercambio comercial si prevalecieran en un período determinado los precios de las exportaciones e importaciones de un año elegido como referente, en este caso 1993. Como se observa en el cuadro 6, este indicador presentó, con excepción del año 1999, valores positivos durante el período analizado, alcanzando en el año 2004 el valor más alto de la serie, con 5.147,4 millones de dólares.

## 5) APÉNDICE ESTADÍSTICO

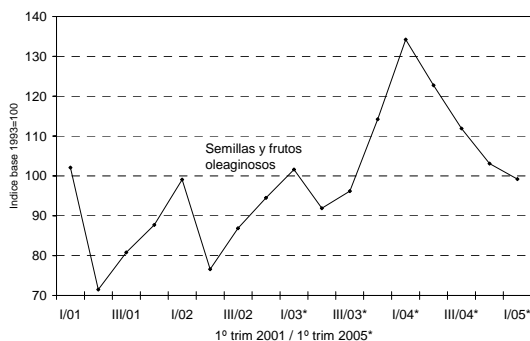
### 5.a Rubros seleccionados de exportación

**Cuadro 7. Índices de Precios de Exportación,**  
base 1993 = 100

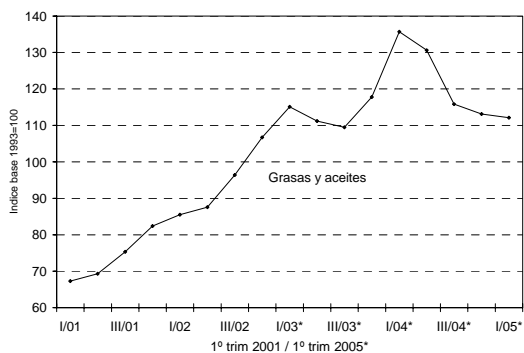
Año	Trimestre				Año
	1º	2º	3º	4º	
Cereales					
2001	89,5	87,1	91,1	89,0	89,0
2002	86,7	87,4	101,6	105,7	92,2
2003*	103,5	102,2	109,5	112,2	105,8
2004*	115,1	115,9	102,9	91,5	105,9
2005*	85,6	-	-	-	-



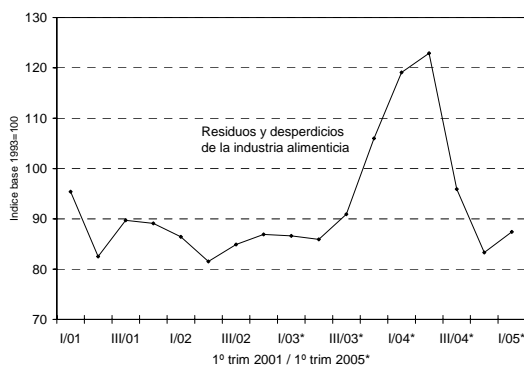
<b>Semillas y frutos oleaginosos</b>					
2001	102,1	71,5	80,8	87,7	76,3
2002	99,1	76,6	86,9	94,5	82,4
2003*	101,6	91,9	96,2	114,2	94,6
2004*	134,2	122,7	111,9	103,1	118,3
2005*	99,2	-	-	-	-



<b>Grasas y aceites</b>					
2001	67,3	69,3	75,3	82,4	74,5
2002	85,5	87,6	96,4	106,7	94,5
2003*	115,1	111,2	109,5	117,8	113,3
2004*	135,7	130,6	115,8	113,1	122,9
2005*	112,1	-	-	-	-



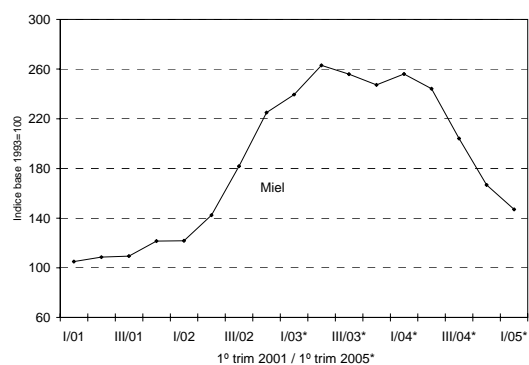
<b>Residuos y desperdicios de la industria alimenticia</b>					
2001	95,4	82,5	89,7	89,1	88,2
2002	86,4	81,5	84,9	86,9	84,8
2003*	86,6	85,9	90,9	106,0	92,7
2004*	119,1	122,9	95,9	83,3	105,6
2005*	87,4	-	-	-	-



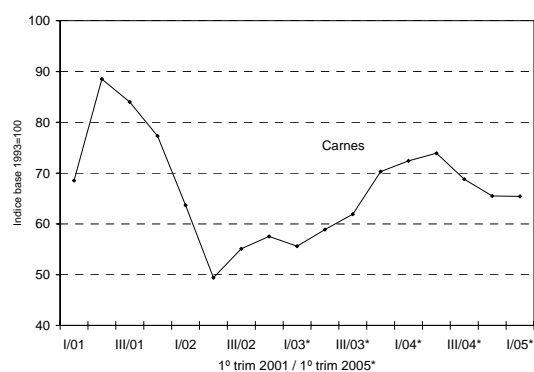


**Cuadro 7. (conclusión)**

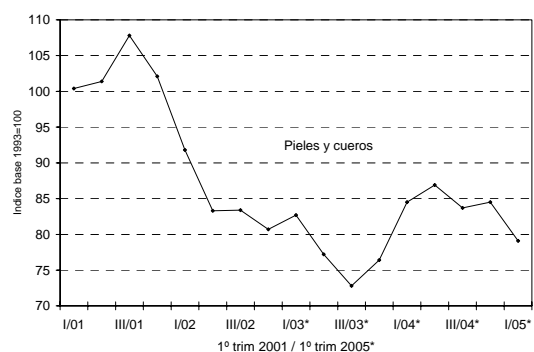
Año	Trimestre				Año
	1º	2º	3º	4º	
Miel					
2001	105,0	108,5	109,5	121,5	109,0
2002	121,7	142,4	181,8	225,0	158,9
2003*	239,5	263,1	255,9	247,3	252,5
2004*	256,1	244,3	204,2	166,7	214,5
2005*	147,0	-	-	-	-



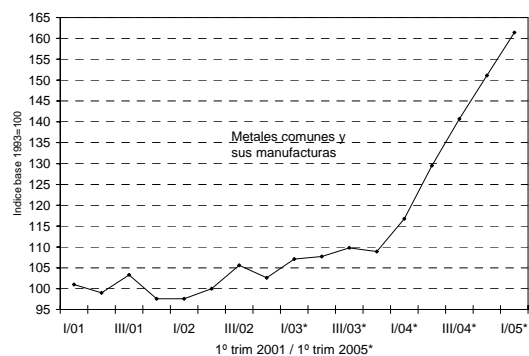
<b>Carnes</b>					
2001	68,5	88,5	84,0	77,3	76,0
2002	63,7	49,4	55,1	57,5	55,2
2003*	55,6	58,9	61,9	70,3	62,0
2004*	72,4	73,9	68,8	65,5	69,7
2005*	65,4	-	-	-	-



<b>Pieles y cueros</b>					
2001	100,4	101,4	107,8	102,1	102,9
2002	91,8	83,3	83,4	80,7	84,4
2003*	82,7	77,2	72,8	76,4	77,0
2004*	84,5	86,9	83,7	84,5	84,9
2005*	79,1	-	-	-	-



<b>Metales comunes y sus manufacturas</b>					
2001	101,0	99,0	103,3	97,6	100,1
2002	97,6	100,0	105,6	102,6	101,6
2003*	107,1	107,7	109,8	108,9	108,4
2004*	116,8	129,5	140,7	151,1	135,6
2005*	161,4	-	-	-	-



## 5.b Exportación e importación por grandes rubros y usos económicos

**Cuadro 8.** Índices de valores, precios y cantidades de las Exportaciones, base 1993 = 100, según principales rubros

Período	Nivel General			Productos Primarios			Manufacturas de Origen Agropecuario (MOA)			
	Valor	Precio	Cantidad	Valor	Precio	Cantidad	Valor	Precio	Cantidad	
Años										
2001	202,3	94,7	213,7	185,0	88,5	209,0	151,2	84,1	179,9	
2002	196,0	91,0	215,3	161,7	87,6	184,7	165,6	80,1	206,7	
2003*	225,7	99,7	226,4	197,8	101,0	195,9	202,8	89,6	226,3	
2004*	262,6	109,1	240,6	208,7	108,2	192,9	241,9	97,3	248,5	
Trimestrales										
2001	1º trim	180,2	98,6	182,6	171,6	94,7	181,1	117,1	82,6	141,8
	2º trim	228,8	93,8	244,0	253,0	83,3	303,6	153,2	81,5	188,0
	3º trim	215,1	95,7	224,9	205,5	90,5	227,2	165,0	86,2	191,4
	4º trim	185,2	91,1	203,4	110,0	88,7	124,1	169,7	85,5	198,4
2002	1º trim	174,1	88,4	197,0	167,1	87,2	191,7	126,4	81,2	155,6
	2º trim	207,2	87,8	235,9	212,7	81,4	261,3	163,6	76,6	213,5
	3º trim	206,1	92,4	223,0	155,2	89,1	174,2	190,7	80,2	237,6
	4º trim	196,6	95,8	205,2	111,9	99,5	112,4	181,7	82,6	219,9
2003*	1º trim	200,5	101,0	198,6	159,8	101,3	157,7	173,4	86,4	200,7
	2º trim	247,6	96,7	256,0	320,8	96,4	332,7	195,7	87,7	223,1
	3º trim	230,3	98,9	232,9	190,6	103,0	185,1	212,9	88,3	241,1
	4º trim	224,3	102,9	218,1	120,1	111,3	108,0	229,3	95,4	240,3
2004*	1º trim	224,2	109,1	205,4	165,7	110,5	150,0	217,3	104,5	207,9
	2º trim	285,0	113,7	250,8	300,8	115,7	259,9	264,3	107,4	246,2
	3º trim	271,7	108,3	250,9	217,9	106,7	204,3	248,1	92,7	267,6
	4º trim	269,6	105,5	255,5	150,6	95,6	157,4	238,0	87,3	272,6
2005*	1º trim	252,3	103,3	244,2	202,2	90,6	223,3	219,7	87,9	250,0

**Cuadro 8. (conclusión)**

Cuadro 3. (continuación)							
Período		Manufacturas de Origen Industrial (MOI)			Combustibles		
		Valor	Precio	Cantidad	Valor	Precio	Cantidad
<b>Años</b>							
2001		225,8	94,3	239,5	382,4	133,5	286,4
2002		207,5	90,8	228,5	373,7	128,5	290,8
2003*		209,6	89,0	235,5	438,4	156,2	280,6
2004*		258,9	95,9	270,0	499,4	200,6	249,0
<b>Trimestrales</b>							
2001	1º trim	213,3	96,5	220,9	356,0	151,0	235,8
	2º trim	247,7	98,1	252,4	410,7	144,2	284,8
	3º trim	226,0	93,6	241,6	408,5	134,7	303,3
	4º trim	216,2	89,0	243,0	354,3	111,1	319,0
2002	1º trim	194,0	88,2	219,9	324,3	105,1	308,5
	2º trim	211,7	91,3	231,9	353,0	130,9	269,6
	3º trim	216,2	92,6	233,6	372,5	142,3	261,8
	4º trim	208,3	91,1	228,6	445,0	137,8	322,9
2003*	1º trim	192,3	90,6	212,3	440,8	171,2	257,4
	2º trim	203,8	88,9	229,3	391,6	148,4	263,8
	3º trim	211,8	88,4	239,6	459,5	149,5	307,3
	4º trim	230,6	88,4	260,9	461,6	157,1	293,8
2004*	1º trim	212,5	90,7	234,2	441,4	171,8	257,0
	2º trim	239,0	94,8	252,1	463,2	192,2	241,0
	3º trim	264,0	97,1	271,9	531,7	213,5	249,1
	4º trim	320,0	99,4	321,9	561,4	225,6	248,8
2005*	1º trim	270,9	107,1	252,9	459,0	193,8	236,8

**Cuadro 9.** Índices de valores, precios y cantidades de las Importaciones, base 1993 = 100, según principales usos económicos

Período	Nivel General			Bienes de Capital			Bienes Intermedios		
	Valor	Precio	Cantidad	Valor	Precio	Cantidad	Valor	Precio	Cantidad
<b>Años</b>									
2001	121,1	89,9	134,7	101,6	82,7	122,8	145,0	87,3	166,2
2002	53,6	86,7	61,8	31,4	87,8	35,8	86,3	82,6	104,5
2003*	82,5	87,0	94,8	60,6	82,1	73,8	123,8	85,6	144,6
2004*	133,0	93,8	141,8	130,7	82,8	157,8	170,5	97,7	174,4
<b>Trimestrales</b>									
2001	1º trim	136,9	92,7	147,6	115,7	84,2	137,4	166,9	93,6
	2º trim	137,7	90,8	151,5	119,7	81,2	147,3	158,9	89,3
	3º trim	119,7	88,2	135,7	98,8	83,1	118,9	143,5	82,3
	4º trim	90,0	86,6	104,0	72,3	82,4	87,7	110,9	82,7
2002	1º trim	49,4	89,8	55,0	33,1	90,0	36,8	70,7	85,8
	2º trim	51,4	86,9	59,2	28,9	88,6	32,6	81,8	81,3
	3º trim	54,6	86,3	63,3	26,1	87,4	29,8	95,1	83,4
	4º trim	58,9	84,4	69,8	37,5	85,6	43,8	97,5	80,6
2003*	1º trim	59,8	86,1	69,5	40,2	83,8	48,0	98,0	84,5
	2º trim	79,7	87,7	90,9	50,2	79,7	63,0	127,6	88,0
	3º trim	88,5	86,5	102,3	62,3	80,5	77,4	135,0	85,6
	4º trim	102,1	87,5	116,7	89,8	83,9	107,0	134,5	84,3
2004*	1º trim	110,5	90,0	122,8	113,1	86,4	130,9	147,0	89,2
	2º trim	129,7	94,7	136,9	109,8	81,1	135,4	164,5	96,5
	3º trim	142,7	94,5	151,1	138,5	81,7	169,5	185,8	100,4
	4º trim	149,0	95,2	156,5	161,3	82,5	195,6	184,6	104,0
2005*	1º trim	141,9	96,9	146,4	131,7	82,8	159,1	190,9	106,0

**Cuadro 9. (Conclusión)**

Período	Combustibles y Lubricantes			Piezas y Accesorios para Bienes de Capital			Bienes de Consumo		
	Valor	Precio	Cantidad	Valor	Precio	Cantidad	Valor	Precio	Cantidad
<b>Años</b>									
2001	217,5	137,6	158,1	121,3	91,7	132,3	103,6	94,4	109,7
2002	124,7	120,0	103,9	54,3	94,8	57,3	30,0	82,6	36,3
2003*	142,2	135,6	104,8	80,5	89,7	89,8	51,7	86,6	59,8
2004*	259,2	177,4	146,2	128,1	91,1	140,7	84,5	93,5	90,3
<b>Trimestrales</b>									
2001	1º trim	248,0	140,2	176,9	142,0	92,7	153,1	109,5	94,2
	2º trim	242,7	147,8	164,2	147,0	91,5	160,8	115,4	97,3
	3º trim	251,4	139,8	179,8	114,6	91,5	125,3	104,3	94,3
	4º trim	127,9	114,9	111,3	81,5	90,5	90,1	85,3	91,2
2002	1º trim	115,6	122,0	94,8	44,6	95,0	47,0	37,4	88,6
	2º trim	159,7	116,3	137,4	53,6	96,7	55,4	26,5	83,4
	3º trim	109,6	119,1	92,0	60,0	94,6	63,4	26,5	78,5
	4º trim	113,8	124,4	91,5	59,0	93,3	63,3	29,4	78,7
2003*	1º trim	117,9	142,5	82,7	59,1	91,5	64,5	29,7	77,7
	2º trim	179,7	130,5	137,8	76,1	89,6	84,9	45,8	84,0
	3º trim	127,3	136,1	93,5	85,8	88,9	96,5	58,0	87,1
	4º trim	143,8	136,6	105,3	101,1	89,4	113,1	73,6	92,1
2004*	1º trim	148,2	152,2	97,4	105,2	92,0	114,4	66,5	89,1
	2º trim	404,6	199,1	203,2	129,7	90,6	143,1	84,5	93,4
	3º trim	256,7	172,9	148,5	136,1	91,1	149,3	91,9	94,9
	4º trim	227,6	167,8	135,6	141,5	90,8	155,8	95,0	95,6
2005*	1º trim	258,4	182,8	141,3	136,5	91,3	149,4	87,9	93,5