

Buenos Aires, 15 de mayo de 2006

## **ÍNDICES DE PRECIOS Y CANTIDADES DEL COMERCIO EXTERIOR, BASE 1993=100** **PRIMER TRIMESTRE DE 2006**

### 1) SÍNTESIS DE LOS RESULTADOS

Las exportaciones argentinas en el primer trimestre de 2006 alcanzaron los 9.730 millones de dólares. Este valor, que resultó 15,5% superior al registrado en el primer trimestre de 2005, fue impulsado principalmente por el aumento de los precios de exportación en el período (10,0%) y, en menor medida, por las mayores cantidades exportadas (5,0%) (Cuadro 1, Gráfico 1).

Las importaciones del primer trimestre de 2006 (7.374 millones de dólares) mostraron un incremento del 23,6% con respecto a las registradas en el primer trimestre del año anterior. Este aumento fue consecuencia de un incremento del 20,9% en las cantidades importadas y, en menor medida, de una suba del 2,3% en los precios de importación (Cuadro 1, Gráfico 2).

El índice de los términos del intercambio, que mide la relación entre los índices de precios de exportación e importación, aumentó 7,6% en el primer trimestre de 2006 con respecto al primer trimestre de 2005, debido al mayor aumento de los precios de exportación durante este período (Cuadros 1 y 5, Gráfico 5).

**Cuadro 1.** Índices de valor, precio, cantidad y términos del intercambio, base 1993=100,

Período	Exportaciones			Importaciones			Términos del intercambio
	Valor	Precio	Cantidad	Valor	Precio	Cantidad	
<b>1º trimestre</b>							
2005*	256,8	105,7	242,9	142,2	96,8	146,8	109,2
2006*	296,7	116,3	255,1	175,7	99,0	177,5	117,5
Variación %	15,5	10,0	5,0	23,6	2,3	20,9	7,6

El saldo de la balanza comercial en el primer trimestre de 2006 fue positivo en 2.356 millones de dólares. Si en este período se hubiesen registrado los precios del primer trimestre del año anterior, el saldo comercial habría arrojado, en cambio, un superávit de 1.633 millones de dólares. Bajo este supuesto, el país tuvo una ganancia en los términos del intercambio de 707 millones de dólares (Cuadro 2).

**Cuadro 2.** Comercio Exterior del 1º trimestre de 2006 a precios corrientes y a precios del 1º trimestre de 2005, en millones de dólares

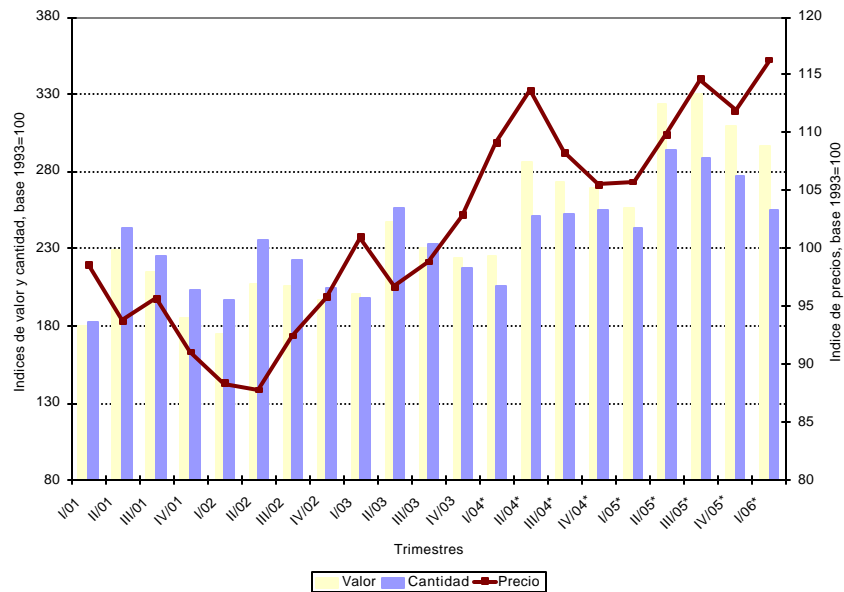
Comercio exterior	1º trimestre de 2006°	
	A precios corrientes	A precios del 1º trimestre de 2005*
Exportación	9.730	8.843
Importación	7.374	7.210
Saldo	2.356	1.633

Signos convencionales:

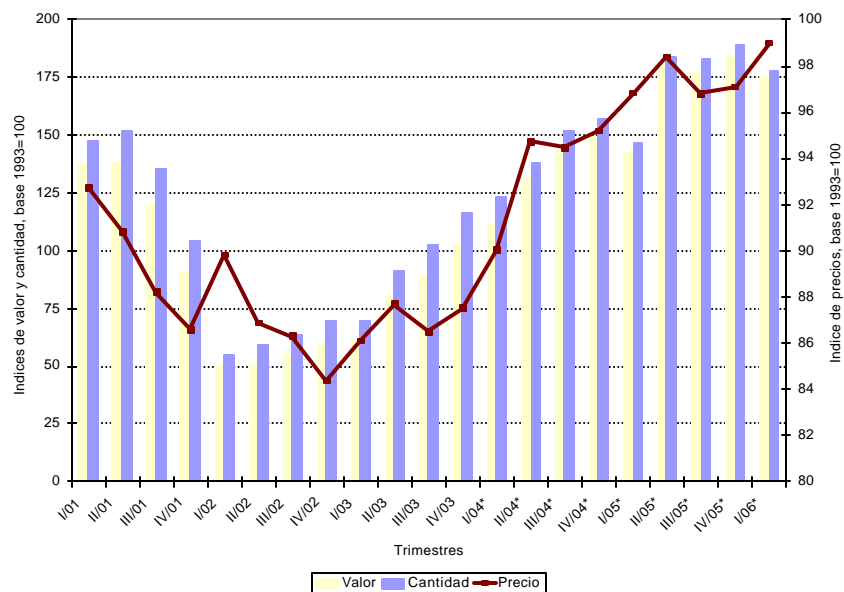
\* Cifras provisionales

e Cifras estimadas

**Gráfico 1. Exportación. Índices de valor, precio y cantidad, base 1993=100, 1º trimestre de 2001-1º trimestre de 2006**



**Gráfico 2. Importación. Índices de valor, precio y cantidad, base 1993=100, 1º trimestre de 2001-1º trimestre de 2006**



## 2.a Exportación

Rubros y subrubros	Variaciones porcentuales		
	Valor	Precio	Cantidad
<b>Exportaciones - Nivel general</b>	<b>15,5</b>	<b>10,0</b>	<b>5,0</b>
<b>Productos Primarios</b>	<b>5,9</b>	<b>13,6</b>	<b>-6,8</b>
Pescados y mariscos sin elaborar	36,6	-21,0	72,7
Frutas frescas	-6,4	5,5	-11,3
Cereales	-31,6	18,2	-42,2
Semillas y frutos oleaginosos	140,7	4,4	130,8
<b>MOA</b>	<b>21,2</b>	<b>6,3</b>	<b>14,0</b>
Carnes	20,8	25,4	-3,6
Grasas y aceites	5,3	-7,5	13,8
Residuos y desperdicios de la industria alimenticia	38,2	12,0	23,4
Pieles y cueros	13,5	-4,7	19,2
<b>MOI</b>	<b>12,7</b>	<b>4,9</b>	<b>7,5</b>
Productos químicos y conexos	9,5	7,8	1,5
Materias plásticas y artificiales	8,7	7,5	1,2
Metales comunes y sus manufacturas	-12,4	32,2	-33,7
Material de transporte	37,9	1,0	36,6
<b>Combustibles</b>	<b>20,6</b>	<b>38,5</b>	<b>-12,9</b>
Petróleo crudo	8,9	44,0	-24,4
Combustibles elaborados	22,1	35,6	-10,0

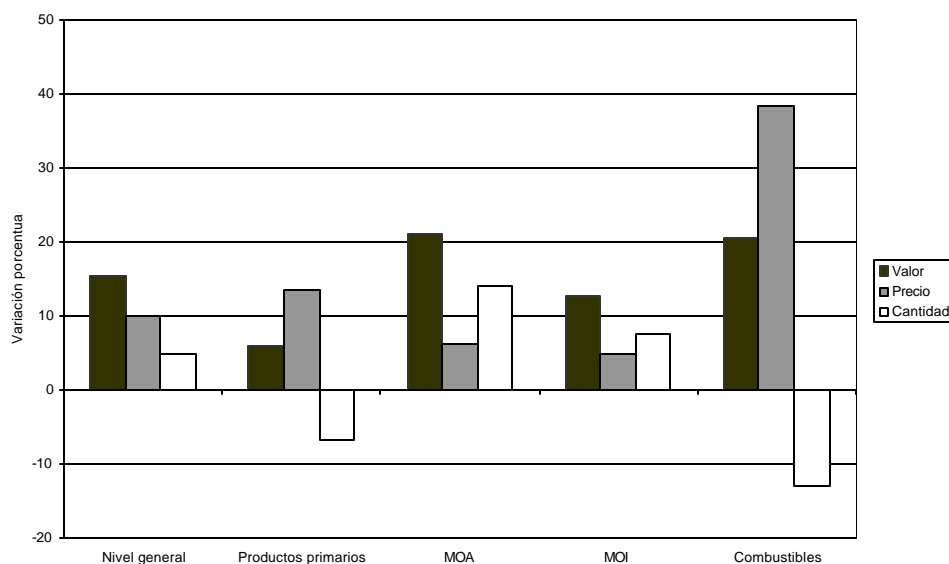
El aumento en el valor exportado fue el producto de mayores ventas al exterior de todos los rubros que componen las exportaciones. Se destacaron los aumentos en las ventas de Manufacturas de origen agropecuario (MOA) y Combustibles, que fueron de 21,2% y 20,6%, respectivamente. En el primer caso, tal aumento fue el resultado de mayores ventas en los principales subrubros, especialmente Residuos y desperdicios de la industria alimenticia y Carnes. En el caso de los Combustibles, el aumento respondió a las mayores exportaciones de Combustibles elaborados y, en menor medida, de Petróleo crudo. Las ventas al exterior de Manufacturas de origen industrial (MOI) aumentaron 12,7% en el período, debido a un importante crecimiento de las exportaciones de Material de transporte, que fue acompañado por aumentos relativamente menores de las ventas de Productos químicos y conexos y Materias plásticas y artificiales; por otro lado, las ventas de Metales comunes y sus manufacturas experimentaron una caída en el período. Por último, las ventas de Productos primarios resultaron 5,9% mayores a las del mismo período del año anterior. En este rubro, el importante incremento en las exportaciones de Semillas y frutos oleaginosos, acompañado por una suba en las ventas de Pescados y mariscos sin elaborar, contrarrestaron las disminuciones registradas en las exportaciones de Frutas frescas y, especialmente, de Cereales.

Los precios de exportación en este período registraron una suba del 10,0%, que resultó de aumentos en los precios de todos los rubros, muy significativos para los Combustibles y, en menor medida, para los Productos primarios. En este rubro se destacó la suba en los precios de los Cereales (Trigo: 19,8% y Maíz: 21,7%). También aumentaron los precios de las Frutas frescas y de las Semillas y frutos oleaginosos (Soja: 6,3%). Por otro lado, los precios de los Pescados y mariscos sin elaborar cayeron debido a los menores precios de los Mariscos (-29,8%). En el caso de las MOA, se registraron aumentos en los precios de Carnes, Residuos y desperdicios de la industria alimenticia (Subproductos de soja: 12,0%), Productos lácteos (8,7%), y Bebidas, líquidos alcohólicos y vinagres (13,7%). Por otro lado, registraron bajas los precios de Grasas y aceites (Aceite de soja: -4,6% y Aceite de girasol: -15,2%), Pieles y cueros, y Preparados de legumbres, hortalizas y frutas (-12,7). El aumento en los precios de las MOI en el período fue impulsado principalmente por la suba en los

precios de Metales comunes y sus manufacturas, y, en menor medida, por los de Productos químicos y conexos y Materias plásticas y artificiales. El rubro Combustibles exhibió la mayor suba de precios en el período, como consecuencia de precios más altos tanto de Petróleo crudo como de Combustibles elaborados.

El aumento de las cantidades exportadas durante el primer trimestre de 2006 estuvo asociado con los incrementos en los volúmenes exportados de MOA y MOI, que contrarrestaron los menores embarques al exterior de Productos primarios y Combustibles. El crecimiento de los volúmenes exportados de MOA fue impulsado por los mayores embarques de Grasas y aceites (Aceite de soja: 21,5%), Residuos y desperdicios de la industria alimenticia (Subproductos de soja: 22,1%), Preparados de legumbres, hortalizas y frutas (43,0%), Bebidas, líquidos alcohólicos y vinagres (9,3%) y Pieles y cueros. En el caso de las MOI resultó determinante el importante crecimiento de los volúmenes exportados de Material de transporte, que más que compensó la caída registrada en Metales comunes y sus manufacturas. Por otro lado, la baja registrada en las cantidades exportadas de los Productos primarios en el período resultó de las caídas en los embarques de Cereales (Trigo: -53,6% y Maíz: -29,8%) y, en menor medida, de Frutas frescas, que no lograron ser compensadas por las subas de los otros subrubros, especialmente Semillas y frutos oleaginosos (Soja: 152,4%) y Pescados y mariscos sin elaborar (Mariscos: 96,1%). En el caso de los Combustibles, la baja obedeció a los menores volúmenes exportados de Petróleo crudo y, en menor medida, de Combustibles elaborados (Cuadros 3, 7 y 8, y Gráfico 3).

**Gráfico 3.** Variaciones porcentuales de los índices de valor, precio y cantidad de las Exportaciones, base 1993 = 100, según principales rubros, 1º trimestre de 2006 / 1º trimestre de 2005



## 2.b Importación

**Cuadro 4.** Variaciones porcentuales de los índices de valor, precio y cantidad de las Importaciones, base 1993 = 100, según principales usos económicos  
1º trimestre de 2006 / 1º trimestre de 2005

Usos económicos	Variaciones porcentuales		
	Valor	Precio	Cantidad
<b>Importaciones - Nivel general</b>	<b>23,6</b>	<b>2,3</b>	<b>20,9</b>
Bienes de capital	32,1	-1,2	33,9
Bienes intermedios	11,7	5,3	6,1
Combustibles y lubricantes	28,5	30,0	-1,1
Piezas y accesorios para bienes de capital	25,4	2,2	22,8
Bienes de consumo	39,4	4,3	33,8

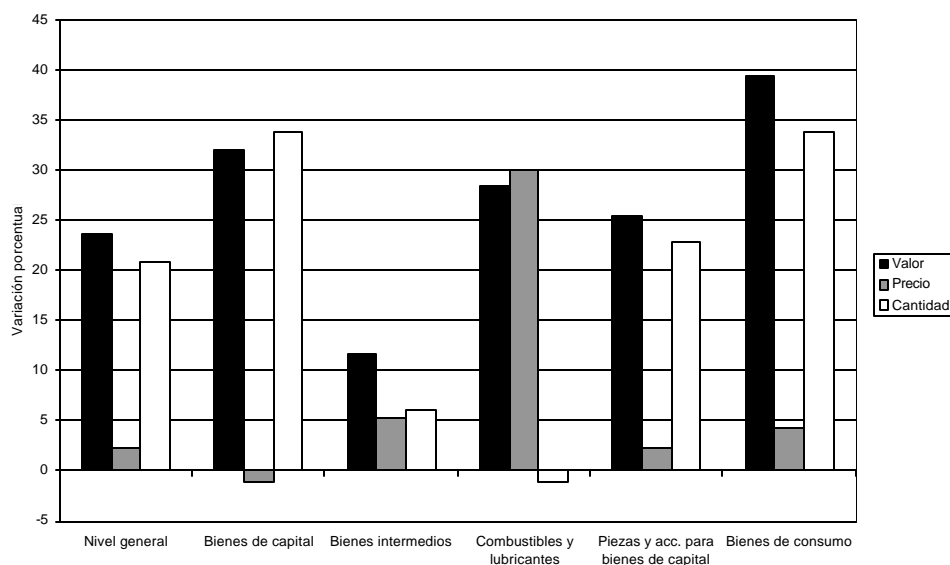
Las importaciones argentinas en el primer trimestre de 2006 aumentaron 23,6% con respecto al primer trimestre de 2005, impulsadas por las mayores cantidades importadas y, en una medida mucho menor, por los mayores precios pagados por las mismas.

El aumento del valor importado en este período fue el resultado de las mayores compras realizadas al exterior de todos los usos que componen las importaciones.

Los precios de las importaciones en el período registraron un aumento del 2,3%, impulsado por los aumentos registrados en los precios de los principales usos económicos, con excepción de los de Bienes de capital que presentaron una leve baja con respecto al año anterior. En el caso de los Bienes intermedios aumentaron los precios de Productos químicos (3,3%), Plástico y caucho (2,8%), Textiles (6,7%), Productos minerales (56,1%), Metales comunes y sus manufacturas (11,3%); sólo bajaron los precios de Hierro y acero (-12,5%). El aumento de los precios de los Combustibles y lubricantes obedeció a subas del 53,0% para los Combustibles básicos y del 31,8% para los elaborados.

En cuanto a la evolución de las cantidades físicas importadas, la mayoría de los usos presentó significativas variaciones interanuales positivas, destacándose los aumentos de los volúmenes importados de Bienes de capital y de sus Piezas y accesorios, y los de Bienes de consumo (Cuadros 4 y 9, y Gráfico 4).

**Gráfico 4.** Variaciones porcentuales de los índices de valor, precio y cantidad de las Importaciones, base 1993=100, según principales usos económicos.  
1º trimestre de 2006 / 1º trimestre de 2005

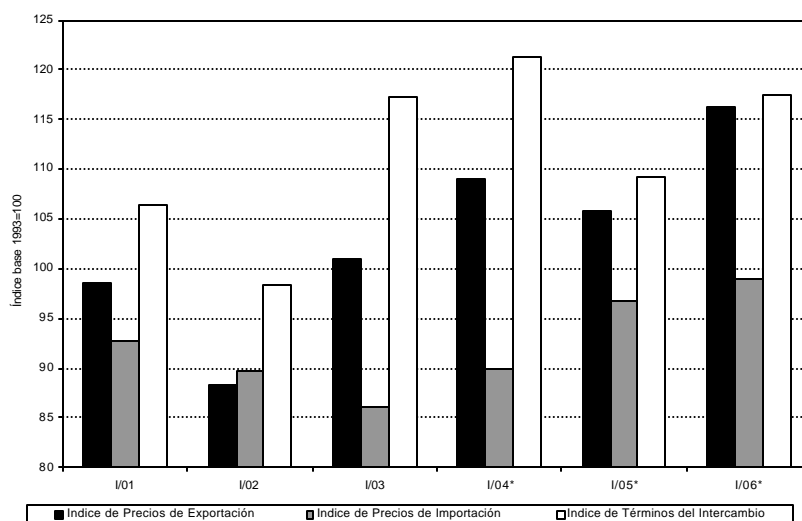


### 3) EVOLUCIÓN DE PRECIOS DE EXPORTACIÓN, IMPORTACIÓN Y DE LOS TÉRMINOS DEL INTERCAMBIO

**Cuadro 5.** Índices de Precios del Comercio Exterior y de Términos del Intercambio, base 1993 = 100

Período		Índice de precios de exportación	Índice de precios de importación	Índice de términos del intercambio
<b>Años</b>				
2001		94,7	89,9	105,3
2002		91,0	86,7	105,0
2003		99,7	87,0	114,6
2004*		109,1	93,8	116,3
2005*		110,7	97,3	113,8
<b>Trimestrales</b>				
2001	1º trim	98,6	92,7	106,4
	2º trim	93,8	90,8	103,3
	3º trim	95,7	88,2	108,5
	4º trim	91,1	86,6	105,2
2002	1º trim	88,4	89,8	98,4
	2º trim	87,8	86,9	101,0
	3º trim	92,4	86,3	107,1
	4º trim	95,8	84,4	113,5
2003	1º trim	101,0	86,1	117,3
	2º trim	96,7	87,7	110,3
	3º trim	98,9	86,5	114,3
	4º trim	102,9	87,5	117,6
2004*	1º trim	109,1	90,0	121,2
	2º trim	113,7	94,7	120,1
	3º trim	108,3	94,5	114,6
	4º trim	105,5	95,2	110,8
2005*	1º trim	105,7	96,8	109,2
	2º trim	109,8	98,4	111,6
	3º trim	114,6	96,8	118,4
	4º trim	111,9	97,1	115,2
2006*	1º trim	116,3	99,0	117,5

**Gráfico 5.** Índices de Precios del Comercio Exterior y de Términos del Intercambio, base 1993 = 100, 1º trimestre, años 2001/2006

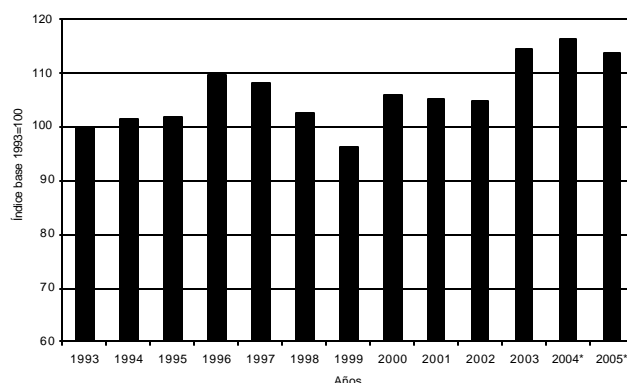


#### 4) ANEXO: EFECTO DE LOS TÉRMINOS DEL INTERCAMBIO CON RELACIÓN AL AÑO BASE 1993 = 100

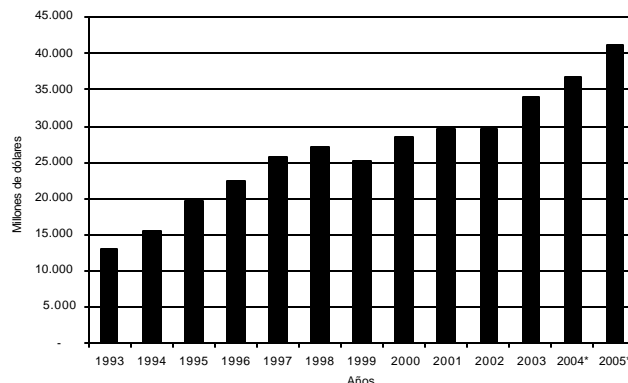
**Cuadro 6.** Poder de Compra de las Exportaciones y Efecto de los Términos del Intercambio

PERIODO	Exportaciones en millones de dólares a precios de 1993 (A)	Indices de Términos del Intercambio (Base 1993 = 100) (B)	Poder de Compra de las Exportaciones en millones de dólares a precios de 1993 (C) = [(A) * (B)]/100	Efecto de los Términos del Intercambio en millones de dólares a precios de 1993 (D) = (C)-(A)
1993	13.117,8	100,0	13.117,8	0,0
1994	15.392,8	101,5	15.623,7	230,9
1995	19.267,6	101,8	19.614,4	346,8
1996	20.544,2	109,8	22.557,5	2.013,3
1997	23.620,1	108,4	25.604,2	1.984,1
1998	26.361,9	102,5	27.020,9	659,0
1999	26.160,1	96,4	25.218,3	-941,8
2000	26.878,6	106,1	28.518,2	1.639,6
2001	28.028,2	105,3	29.513,7	1.485,5
2002	28.252,1	105,0	29.664,7	1.412,6
2003	29.691,6	114,6	34.026,6	4.335,0
2004*	31.668,4	116,3	36.830,3	5.161,9
2005*	36.145,9	113,8	41.134,0	4.988,1

**Gráfico 6.** Índice de Términos del Intercambio, base 1993 = 100, años 1993 / 2005



**Gráfico 7.** Poder de compra de las exportaciones, en millones de dólares a precios de 1993



En el año 2005 el Índice de Términos del Intercambio (que relaciona la evolución diferencial de los precios de las exportaciones respecto de los de las importaciones) resultó 13,8% superior al registrado en el año 1993. Como se puede observar en el gráfico 6, el Índice de Términos del Intercambio, que había experimentado hasta el año 1996 una tendencia creciente, comenzó a descender a partir de 1997 como consecuencia de la baja más pronunciada en los precios de las exportaciones respecto de la registrada en los de las importaciones; en 1999, por primera vez desde 1993, el nivel del índice (96,4) se ubicó por debajo del registrado en el año base (100,0). En el año 2000, como resultado de la recuperación de los precios de exportación y el estancamiento de los precios de importación, el índice (106,1) superó nuevamente dicho nivel. Desde entonces se mantiene por encima del mismo, alcanzando en el año 2004 el valor más alto de la serie 1993-2005.

El "Poder de Compra de las Exportaciones" en el año 2005 fue 213,6% superior al del año 1993, fundamentalmente como consecuencia del crecimiento de las cantidades físicas exportadas, que aumentaron 175,5% en este período.

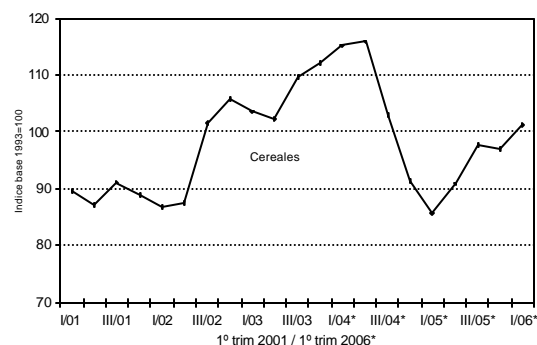
El Efecto de los Términos del Intercambio es un cálculo hipotético que cuantifica las ganancias o las pérdidas en el intercambio comercial si prevalecieran en un período determinado los precios de las exportaciones e importaciones de un año elegido como referente, en este caso 1993. Como se observa en el cuadro 6, este indicador presentó, con excepción del año 1999, valores positivos durante el período analizado, alcanzando el valor más alto de la serie en el año 2004. En el año 2005 el Efecto de los Términos del Intercambio registró un valor de 4.988,1 millones de dólares.

## 5) APÉNDICE ESTADÍSTICO

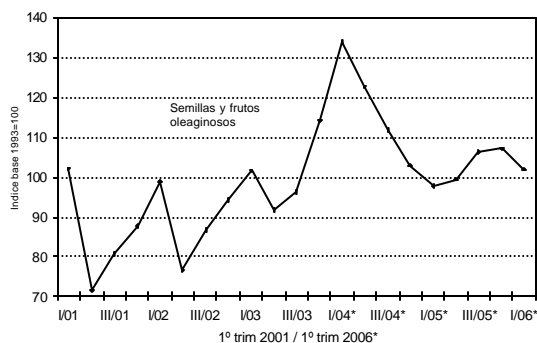
### 5.a Rubros seleccionados de exportación

**Cuadro 7. Índices de Precios de Exportación,**  
base 1993 = 100

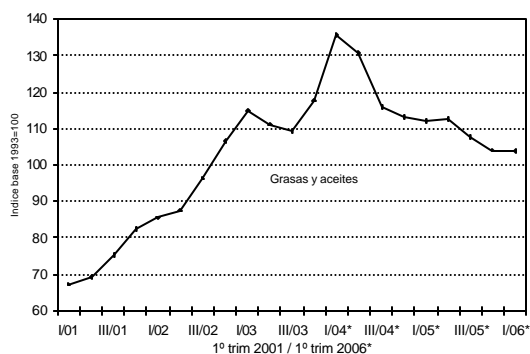
Año	Trimestre				Año
	1º	2º	3º	4º	
Cereales					
2001	89,5	87,1	91,1	89,0	89,0
2002	86,7	87,4	101,6	105,7	92,2
2003	103,5	102,2	109,5	112,2	105,8
2004*	115,1	115,9	102,9	91,5	105,9
2005*	85,6	90,8	97,7		91,4
2006*	101,2	-	-	-	-



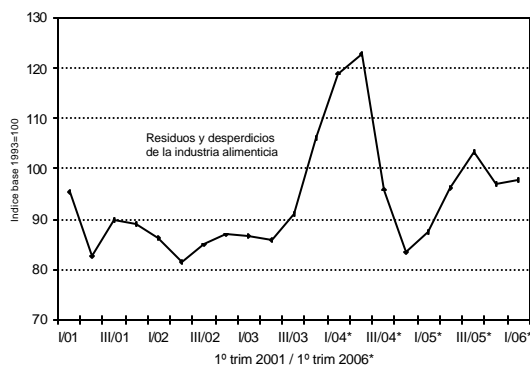
<b>Semillas y frutos oleaginosos</b>					
2001	102,1	71,5	80,8	87,7	76,3
2002	99,1	76,6	86,9	94,5	82,4
2003	101,6	91,9	96,2	114,2	94,6
2004*	134,2	122,7	111,9	103,1	118,3
2005*	97,8	99,6	106,5	107,1	102,4
2006*	102,1	-	-	-	-



<b>Grasas y aceites</b>					
2001	67,3	69,3	75,3	82,4	74,5
2002	85,5	87,6	96,4	106,7	94,5
2003	115,1	111,2	109,5	117,8	113,3
2004*	135,7	130,6	115,8	113,1	122,9
2005*	112,1	112,5	107,6	104,1	108,8
2006*	103,7	-	-	-	-

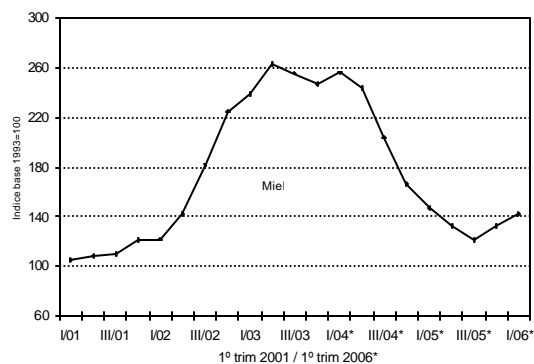


<b>Residuos y desperdicios de la industria alimenticia</b>					
2001	95,4	82,5	89,7	89,1	88,2
2002	86,4	81,5	84,9	86,9	84,8
2003	86,6	85,9	90,9	106,0	92,7
2004*	119,1	122,9	95,9	83,3	105,6
2005*	87,4	96,1	103,4	97,0	96,5
2006*	97,9	-	-	-	-

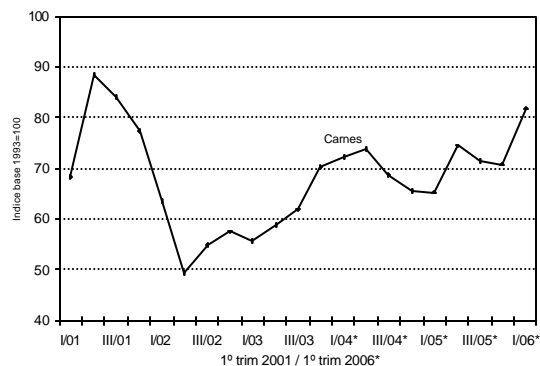


**Cuadro 7. (conclusión)**

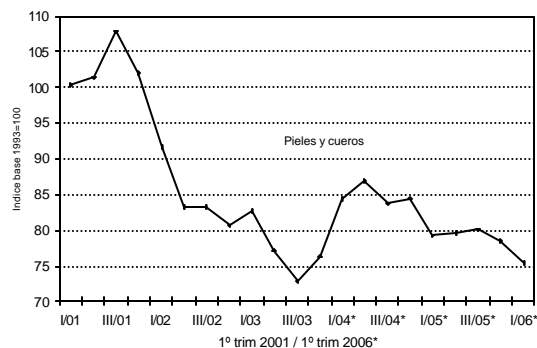
Año	Trimestre				Año
	1º	2º	3º	4º	
Miel					
2001	105,0	108,5	109,5	121,5	109,0
2002	121,7	142,4	181,8	225,0	158,9
2003	239,5	263,1	255,9	247,3	252,5
2004*	256,1	244,3	204,2	166,7	214,5
2005*	147,0	132,4	120,8	133,0	132,9
2006*	141,8	-	-	-	-



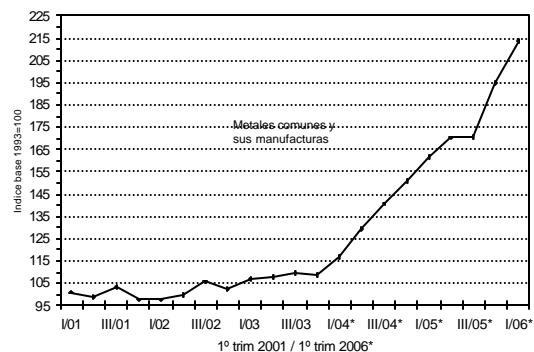
<b>Carnes</b>					
2001	68,5	88,5	84,0	77,3	76,0
2002	63,7	49,4	55,1	57,5	55,2
2003	55,6	58,9	61,9	70,3	62,0
2004*	72,4	73,9	68,8	65,5	69,7
2005*	65,3	74,5	71,5	70,9	70,7
2006*	81,9	-	-	-	-



<b>Pieles y cueros</b>					
2001	100,4	101,4	107,8	102,1	102,9
2002	91,8	83,3	83,4	80,7	84,4
2003	82,7	77,2	72,8	76,4	77,0
2004*	84,5	86,9	83,7	84,5	84,9
2005*	79,2	79,7	80,1	78,5	79,4
2006*	75,5	-	-	-	-



<b>Metales comunes y sus manufacturas</b>					
2001	101,0	99,0	103,3	97,6	100,1
2002	97,6	100,0	105,6	102,6	101,6
2003	107,1	107,7	109,8	108,9	108,4
2004*	116,8	129,5	140,7	151,1	135,6
2005*	161,4	170,3	170,3	194,7	173,6
2006*	213,4	-	-	-	-



## 5.b Exportación e importación por grandes rubros y usos económicos

**Cuadro 8.** Índices de valores, precios y cantidades de las Exportaciones, base 1993 = 100, según principales rubros

Cuadro Síntesis de Valores, precios y cantidades de las Exportaciones, base 1990 = 100, según principales rubros										
Período	Nivel General			Productos Primarios			Manufacturas de Origen Agropecuario (MOA)			
	Valor	Precio	Cantidad	Valor	Precio	Cantidad	Valor	Precio	Cantidad	
Años										
2001	202,3	94,7	213,7	185,0	88,5	209,0	151,2	84,1	179,9	
2002	196,0	91,0	215,3	161,7	87,6	184,7	165,6	80,1	206,7	
2003	225,7	99,7	226,4	197,8	101,0	195,9	202,8	89,6	226,3	
2004*	263,4	109,1	241,3	209,4	108,2	193,5	242,4	97,3	249,0	
2005*	305,0	110,7	275,5	242,0	98,6	245,4	267,1	91,3	292,4	
Trimestrales										
2001	1º trim	180,2	98,6	182,6	171,6	94,7	181,1	117,1	82,6	141,8
	2º trim	228,8	93,8	244,0	253,0	83,3	303,6	153,2	81,5	188,0
	3º trim	215,1	95,7	224,9	205,5	90,5	227,2	165,0	86,2	191,4
	4º trim	185,2	91,1	203,4	110,0	88,7	124,1	169,7	85,5	198,4
2002	1º trim	174,1	88,4	197,0	167,1	87,2	191,7	126,4	81,2	155,6
	2º trim	207,2	87,8	235,9	212,7	81,4	261,3	163,6	76,6	213,5
	3º trim	206,1	92,4	223,0	155,2	89,1	174,2	190,7	80,2	237,6
	4º trim	196,6	95,8	205,2	111,9	99,5	112,4	181,7	82,6	219,9
2003	1º trim	200,5	101,0	198,6	159,8	101,3	157,7	173,4	86,4	200,7
	2º trim	247,6	96,7	256,0	320,8	96,4	332,7	195,7	87,7	223,1
	3º trim	230,3	98,9	232,9	190,6	103,0	185,1	212,9	88,3	241,1
	4º trim	224,3	102,9	218,1	120,1	111,3	108,0	229,3	95,4	240,3
2004*	1º trim	224,8	109,1	206,0	166,3	110,5	150,5	218,4	104,5	208,9
	2º trim	286,0	113,7	251,6	301,3	115,7	260,4	265,3	107,4	247,1
	3º trim	273,2	108,3	252,3	219,7	106,7	205,9	248,6	92,7	268,1
	4º trim	269,5	105,5	255,3	150,4	95,6	157,3	237,2	87,3	271,7
2005*	1º trim	256,8	105,7	242,9	202,5	90,6	223,7	220,5	87,9	251,0
	2º trim	323,2	109,8	294,3	334,0	99,5	335,6	267,3	92,8	287,9
	3º trim	330,6	114,6	288,4	261,5	103,2	253,4	291,1	93,6	310,8
	4º trim	309,5	111,9	276,5	170,0	100,8	168,7	289,4	90,5	319,8
2006*	1º trim	296,7	116,3	255,1	214,5	102,9	208,4	267,3	93,4	286,1

**Cuadro 8. (conclusión)**

Período		Manufacturas de Origen Industrial (MOI)			Combustibles		
		Valor	Precio	Cantidad	Valor	Precio	Cantidad
Años							
2001		225,8	94,3	239,5	382,4	133,5	286,4
2002		207,5	90,8	228,5	373,7	128,5	290,8
2003		209,6	89,0	235,5	438,4	156,2	280,6
2004*		259,6	95,9	270,8	501,4	200,6	249,9
2005*		324,5	107,8	301,1	565,7	266,5	212,3
Trimestrales							
2001	1º trim	213,3	96,5	220,9	356,0	151,0	235,8
	2º trim	247,7	98,1	252,4	410,7	144,2	284,8
	3º trim	226,0	93,6	241,6	408,5	134,7	303,3
	4º trim	216,2	89,0	243,0	354,3	111,1	319,0
2002	1º trim	194,0	88,2	219,9	324,3	105,1	308,5
	2º trim	211,7	91,3	231,9	353,0	130,9	269,6
	3º trim	216,2	92,6	233,6	372,5	142,3	261,8
	4º trim	208,3	91,1	228,6	445,0	137,8	322,9
2003	1º trim	192,3	90,6	212,3	440,8	171,2	257,4
	2º trim	203,8	88,9	229,3	391,6	148,4	263,8
	3º trim	211,8	88,4	239,6	459,5	149,5	307,3
	4º trim	230,6	88,4	260,9	461,6	157,1	293,8
2004*	1º trim	212,7	90,7	234,4	442,2	171,8	257,4
	2º trim	240,3	94,8	253,4	464,2	192,2	241,5
	3º trim	264,1	97,1	272,0	540,5	213,5	253,2
	4º trim	321,4	99,4	323,4	558,8	225,6	247,7
2005*	1º trim	279,1	107,9	258,5	479,3	222,8	215,1
	2º trim	317,6	109,5	289,9	534,6	239,6	223,1
	3º trim	340,9	108,1	315,4	641,2	303,8	211,1
	4º trim	360,3	105,8	340,4	607,9	305,2	199,2
2006*	1º trim	314,6	113,2	277,9	578,1	308,5	187,4

**Cuadro 9.** Índices de valores, precios y cantidades de las Importaciones, base 1993 = 100,  
según principales usos económicos

según principales usos económicos										
Período	Nivel General			Bienes de Capital			Bienes Intermedios			
	Valor	Precio	Cantidad	Valor	Precio	Cantidad	Valor	Precio	Cantidad	
Años										
2001	121,1	89,9	134,7	101,6	82,7	122,8	145,0	87,3	166,2	
2002	53,6	86,7	61,8	31,4	87,8	35,8	86,3	82,6	104,5	
2003	82,5	87,0	94,8	60,6	82,1	73,8	123,8	85,6	144,6	
2004*	133,7	93,8	142,6	129,6	82,8	156,5	170,5	97,7	174,5	
2005*	171,0	97,3	175,7	172,3	80,5	214,1	205,0	108,2	189,4	
Trimestrales										
2001	1º trim	136,9	92,7	147,6	115,7	84,2	137,4	166,9	93,6	178,3
	2º trim	137,7	90,8	151,5	119,7	81,2	147,3	158,9	89,3	178,0
	3º trim	119,7	88,2	135,7	98,8	83,1	118,9	143,5	82,3	174,4
	4º trim	90,0	86,6	104,0	72,3	82,4	87,7	110,9	82,7	134,0
2002	1º trim	49,4	89,8	55,0	33,1	90,0	36,8	70,7	85,8	82,4
	2º trim	51,4	86,9	59,2	28,9	88,6	32,6	81,8	81,3	100,7
	3º trim	54,6	86,3	63,3	26,1	87,4	29,8	95,1	83,4	114,0
	4º trim	58,9	84,4	69,8	37,5	85,6	43,8	97,5	80,6	120,9
2003	1º trim	59,8	86,1	69,5	40,2	83,8	48,0	98,0	84,5	116,0
	2º trim	79,7	87,7	90,9	50,2	79,7	63,0	127,6	88,0	145,1
	3º trim	88,5	86,5	102,3	62,3	80,5	77,4	135,0	85,6	157,7
	4º trim	102,1	87,5	116,7	89,8	83,9	107,0	134,5	84,3	159,6
2004*	1º trim	111,1	90,0	123,4	113,1	86,4	130,9	147,0	89,2	164,9
	2º trim	130,7	94,7	137,9	109,8	81,1	135,4	164,6	96,5	170,4
	3º trim	143,6	94,5	152,0	137,8	81,7	168,6	185,8	100,4	185,0
	4º trim	149,5	95,2	157,1	157,5	82,5	191,0	184,7	104,0	177,5
2005*	1º trim	142,2	96,8	146,8	127,9	82,8	154,4	190,9	105,7	180,6
	2º trim	180,6	98,4	183,6	173,0	78,7	219,9	215,8	109,4	197,2
	3º trim	177,4	96,8	183,2	179,6	79,0	227,4	207,4	108,5	191,0
	4º trim	183,6	97,1	189,1	208,9	82,1	254,5	205,8	109,0	188,7
2006*	1º trim	175,7	99,0	177,5	169,0	81,8	206,7	213,3	111,3	191,6

**Cuadro 9. (Conclusión)**

Período	Combustibles y Lubricantes			Piezas y Accesorios para Bienes de Capital			Bienes de Consumo			
	Valor	Precio	Cantidad	Valor	Precio	Cantidad	Valor	Precio	Cantidad	
Años										
2001	217,5	137,6	158,1	121,3	91,7	132,3	103,6	94,4	109,7	
2002	124,7	120,0	103,9	54,3	94,8	57,3	30,0	82,6	36,3	
2003	142,2	135,6	104,8	80,5	89,7	89,8	51,7	86,6	59,8	
2004*	259,5	177,4	146,3	129,0	91,1	141,6	84,5	93,5	90,4	
2005*	399,1	225,0	177,4	170,3	90,9	187,2	108,9	95,3	114,3	
Trimestrales										
2001	1º trim	248,0	140,2	176,9	142,0	92,7	153,1	109,5	94,2	116,2
	2º trim	242,7	147,8	164,2	147,0	91,5	160,8	115,4	97,3	118,6
	3º trim	251,4	139,8	179,8	114,6	91,5	125,3	104,3	94,3	110,5
	4º trim	127,9	114,9	111,3	81,5	90,5	90,1	85,3	91,2	93,5
2002	1º trim	115,6	122,0	94,8	44,6	95,0	47,0	37,4	88,6	42,2
	2º trim	159,7	116,3	137,4	53,6	96,7	55,4	26,5	83,4	31,8
	3º trim	109,6	119,1	92,0	60,0	94,6	63,4	26,5	78,5	33,7
	4º trim	113,8	124,4	91,5	59,0	93,3	63,3	29,4	78,7	37,4
2003	1º trim	117,9	142,5	82,7	59,1	91,5	64,5	29,7	77,7	38,2
	2º trim	179,7	130,5	137,8	76,1	89,6	84,9	45,8	84,0	54,5
	3º trim	127,3	136,1	93,5	85,8	88,9	96,5	58,0	87,1	66,6
	4º trim	143,8	136,6	105,3	101,1	89,4	113,1	73,6	92,1	79,9
2004*	1º trim	148,2	152,2	97,4	105,3	92,0	114,5	66,6	89,1	74,7
	2º trim	404,6	199,1	203,2	129,7	90,6	143,1	84,5	93,4	90,5
	3º trim	256,7	172,9	148,5	136,9	91,1	150,2	91,9	94,9	96,9
	4º trim	228,4	167,8	136,1	144,0	90,8	158,6	95,0	95,6	99,4
2005*	1º trim	260,1	183,2	142,0	141,2	90,8	155,5	87,9	93,7	93,7
	2º trim	597,8	232,4	257,2	185,3	91,3	203,1	105,2	93,4	112,6
	3º trim	404,7	248,4	162,9	178,3	90,2	197,7	118,3	95,9	123,4
	4º trim	333,8	226,5	147,4	176,2	91,5	192,5	124,4	97,5	127,6
2006*	1º trim	334,3	238,1	140,4	177,1	92,8	191,0	122,5	97,7	125,4