



REPÚBLICA ARGENTINA
MINISTERIO DE ECONOMÍA Y FINANZAS PÚBLICAS
INSTITUTO NACIONAL DE ESTADÍSTICA Y CENSOS

Instituto Nacional
de Estadística
y Censos **indec**

Buenos Aires, 15 de mayo de 2014

Índices de Precios y Cantidades del Comercio Exterior

Base 2004=100

Primer trimestre 2014

A partir del comunicado del primer trimestre de 2013, el Instituto Nacional de Estadística y Censos (INDEC) publica los Índices de Precios y Cantidades del Comercio Exterior, de acuerdo a la nueva base de cálculo, correspondiente al año 2004=100.

A los fines de obtener series históricas de los principales Grandes Rubros de las exportaciones y Usos Económicos de las importaciones, de sus Niveles Generales y los Índices de Términos del Intercambio, se calcularon las series retrospectivas para el período 1986-2003 que se empalmaron con el cálculo de la nueva base que se inició en el primer trimestre de 2004. Las nuevas series históricas así obtenidas están disponibles con periodicidad trimestral y anual en la página WEB del INDEC. <http://www.indec.gov.ar/>. Los Índices de Precios y Cantidades del Comercio Exterior se elaboran de acuerdo a la Metodología N° 10 INDEC. Durante el transcurso de los próximos meses se publicará la actualización de esta metodología.

1. SÍNTESIS DE LOS RESULTADOS

En el primer trimestre de 2014, los índices de precios y de cantidades de las exportaciones disminuyeron 3,3% y 6,1% respectivamente. Las exportaciones fueron de 15.877 millones de dólares un 9,1% inferior al mismo trimestre del año anterior. (Ver cuadro 1, gráfico 1, pág. 2).

Los índices de precios de las importaciones en el primer trimestre de 2014, mostraron un aumento del 1,0%, en tanto las cantidades disminuyeron 2,4%, alcanzando el valor de 15.756 millones de dólares, 1,3% inferior a igual período del año anterior. (Ver cuadro 1, gráfico 2, pág. 2).

El índice de términos del intercambio, que mide la relación entre los índices de precios de exportación e importación, mostró una baja del 4,4% en el primer trimestre de 2014, respecto al primer trimestre de 2013, producto de la suba de los precios de las importaciones y la baja en los precios de las exportaciones. (Ver cuadros 1 y 4, gráfico 5 pág. 5).

Cuadro 1. Índices de valor, precios, cantidades y términos del intercambio. Series anuales y primeros trimestres, 2011-2014. Base 2004=100

Período	Exportaciones			Importaciones			Términos del intercambio
	Valor	Precio	Cantidad	Valor	Precio	Cantidad	
Año							
2011	243,1	189,0	128,6	331,1	135,8	243,7	139,2
2012	232,1	193,9	119,7	303,0	133,5	227,0	145,2
2013*	236,2	189,9	124,4	328,2	139,2	235,8	136,4
1º trimestre							
2011	195,5	185,2	105,6	273,2	131,9	207,1	140,4
2012	205,8	189,7	108,5	271,5	130,4	208,2	145,5
2013*	202,1	194,2	104,1	284,5	136,6	208,3	142,2
2014*	183,7	187,7	97,8	280,8	138,0	203,4	136,0
Var.% respecto al 1º trimestre del año anterior							
2011	29,6	16,9	10,8	38,5	7,5	28,9	8,8
2012	5,3	2,4	2,7	-0,6	-1,1	0,5	3,6
2013*	-1,8	2,4	-4,1	4,8	4,8	-	-2,3
2014*	-9,1	-3,3	-6,1	-1,3	1,0	-2,4	-4,4

Signos convencionales:

* Cifras provisionarias

- Dato igual a cero

Gráfico 1. Exportación. Índices de valor, precios y cantidades, base 2004=100.
Primer trimestre de 2011 - primer trimestre de 2014

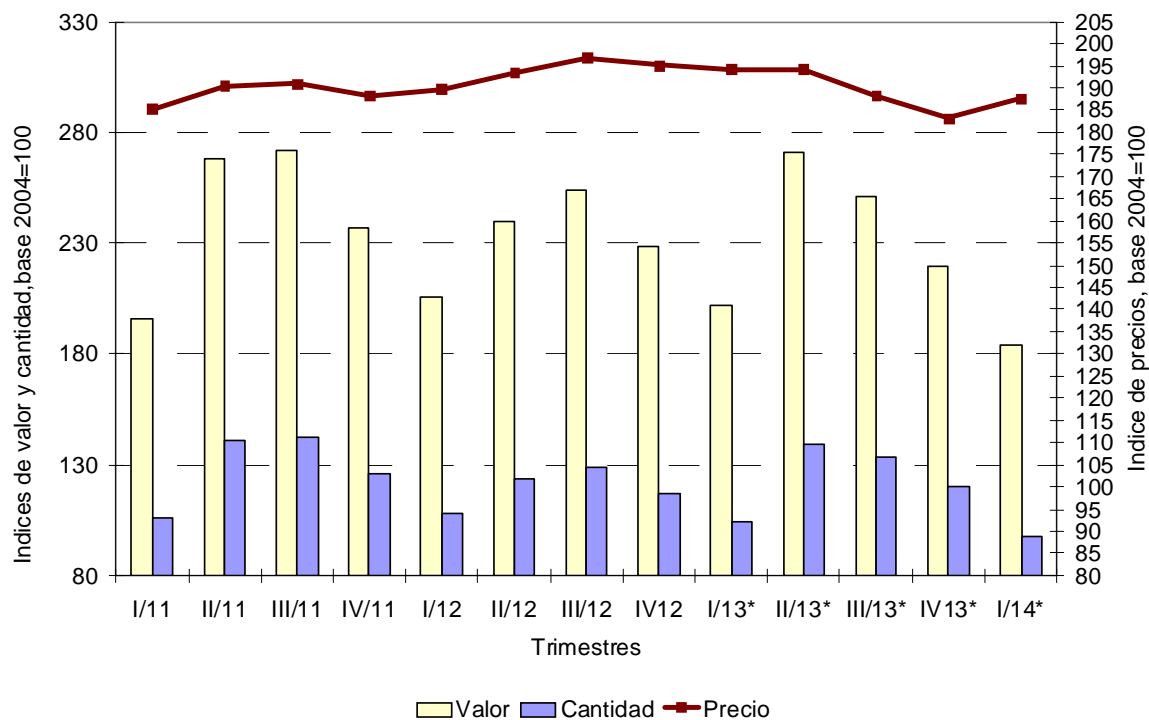
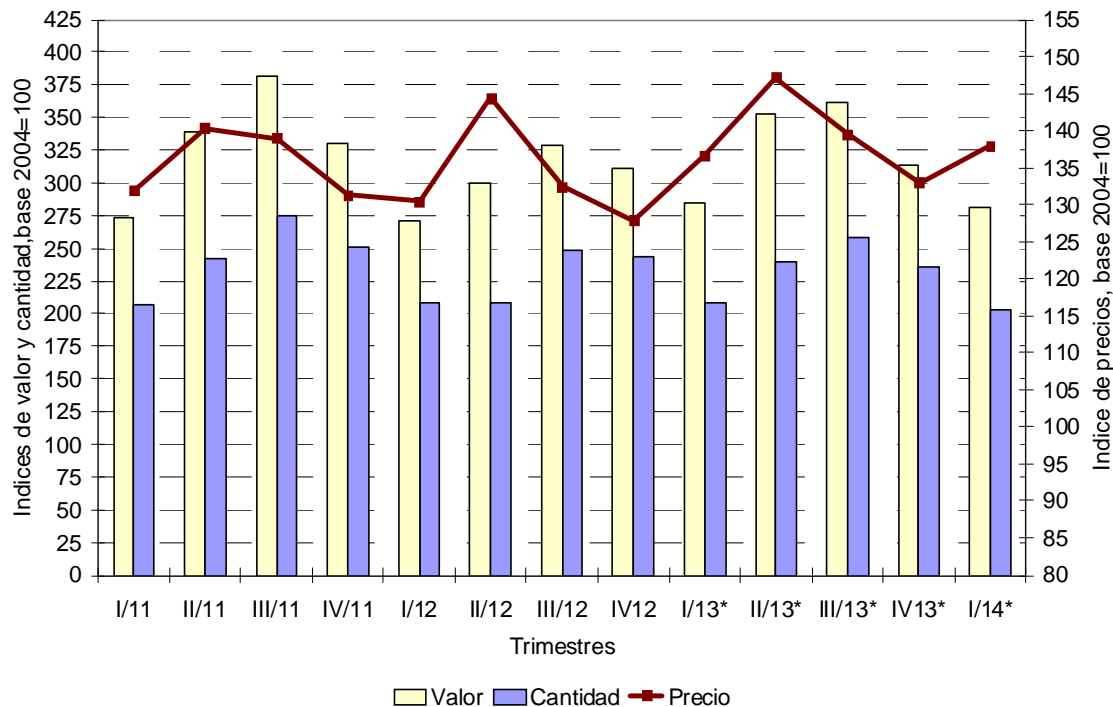


Gráfico 2. Importación. Índices de valor, precios y cantidades, base 2004=100.
Primer trimestre de 2011 - primer trimestre de 2014



2. ANÁLISIS COMPARATIVO DEL PRIMER TRIMESTRE DE 2014 RESPECTO AL PRIMER TRIMESTRE DEL AÑO 2013, POR PRINCIPALES RUBROS

2. a Exportación

El índice de precios de exportación en el primer trimestre de 2014, respecto a igual período del año anterior, presentó una baja en los precios del 3,3%, debido a la baja de todos los rubros a excepción de Combustibles y energía.

Los precios de los Productos primarios disminuyeron por la baja de Cereales (trigo: 10,4%; maíz: -17,0%; sorgo granífero: -16,5%; cebada: -11,9%) y Minerales metalíferos, escorias y cenizas entre otros subrubros, en tanto las Semillas y frutos oleaginosos registraron un aumento en sus precios (soja: 1,1%).

Las MOA disminuyeron levemente, principalmente por el comportamiento del subrubro que lideró en el período de análisis, los Residuos y desperdicios de la industria alimenticia (subproductos de soja: 0,6 %; subproductos de girasol: 17,3%), también fueron importantes el alza de los precios de Productos lácteos (leche preparada: 34,4%) y Pielés y cueros; en tanto registraron bajas: Carnes y sus preparados, y Grasas y aceites (aceite de soja: -19,9%; aceite de girasol: -14,1%).

La baja en los precios de las MOI fue impulsada por los subrubros: Productos químicos y conexos, Material de transporte y Máquinas y aparatos eléctricos

Respecto al índice de Combustibles y energía registró suba, como consecuencia a las variaciones de precios de los Combustibles elaborados ya que el Petróleo crudo registró caída.

Cuadro 2. Variaciones porcentuales de los índices de valor, precios y cantidades de las exportaciones, base 2004=100, según rubros y principales subrubros. Primer trimestre de 2014 con respecto al primer trimestre de 2013

Rubros y subrubros	Variaciones porcentuales		
	Valor	Precio	Cantidad
Exportaciones - Nivel General	-9,1	-3,3	-6,1
Productos primarios	-38,6	-13,2	-29,3
Pescados y mariscos sin elaborar	38,1	-9,7	53,0
Frutas frescas	-11,7	-1,8	-10,0
Cereales	-57,5	-14,3	-50,4
Semillas y frutos oleaginosos	-25,6	2,6	-27,5
Minerales metalíferos, escorias y cenizas	48,4	-16,8	78,3
MOA	8,7	-0,9	9,7
Carnes y sus preparados	-9,4	-3,0	-6,5
Productos lácteos	42,3	29,3	10,1
Grasas y aceites	-17,4	-19,3	2,5
Residuos y desperdicios de la industria alimenticia	18,5	0,3	18,1
Pielés y cueros	41,0	8,4	30,0
MOI	-7,2	-3,8	-3,6
Productos químicos y conexos	2,2	-4,9	7,4
Materias plásticas y sus manufacturas	6,0	8,0	-1,9
Metales comunes y sus manufacturas	-4,3	1,9	-6,0
Máquinas y aparatos eléctricos	-5,2	-6,7	1,5
Material de transporte	-6,2	-0,4	-5,9
Combustibles y energía	7,0	5,9	1,1

Las cantidades exportadas en el período mostraron una tendencia decreciente del orden del 6,1%, acompañando las bajas de los Productos primarios y las MOI, en tanto las MOA y los Combustibles y energía registraron subas en las cantidades exportadas.

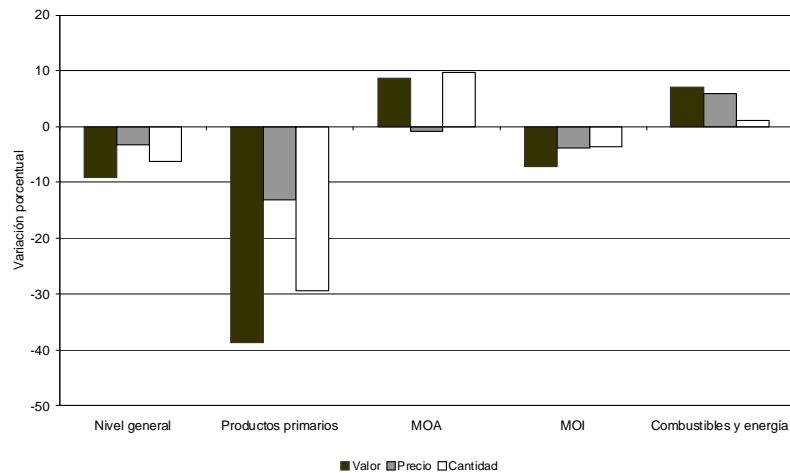
La baja en los Productos primarios fue impulsada por los menores embarques de los cereales (trigo: -55,2%; maíz: -66,1%; sorgo granífero: -93,8%; cebada: -23,2%), entre otros, en tanto aumentaron las cantidades exportadas de Pescados y mariscos sin elaborar y Minerales metalíferos, escorias y cenizas.

Las cantidades exportadas de las MOA aumentaron y fue determinante la suba en los Residuos y desperdicios de la industria alimenticia (subproductos de soja: 24,4%); Grasas y aceites (aceite de soja: 20,0%), Productos lácteos (leches preparadas: 9,2%; quesos: 13,1%), y Pielés y cueros; en tanto disminuyeron las cantidades exportadas de Carnes y sus preparados.

Respecto a las MOI, disminuyeron, principalmente por los menores embarques de Material de transporte, Metales comunes y sus manufacturas y Materias plásticas y sus manufacturas, en tanto fue importante el crecimiento de Productos químicos y conexos.

Los Combustibles y energía mostraron una leve suba por los mayores embarques de Petróleo crudo y Gasolinas. (Ver cuadros 2, 6, pág. 7, 7 pág. 9, gráfico.3, pág. 4).

Gráfico 3. Variaciones porcentuales de los índices de valor, precios y cantidades de las exportaciones, base 2004=100, según principales rubros. Primer trimestre de 2014 respecto al primer trimestre de 2013



2.b Importación

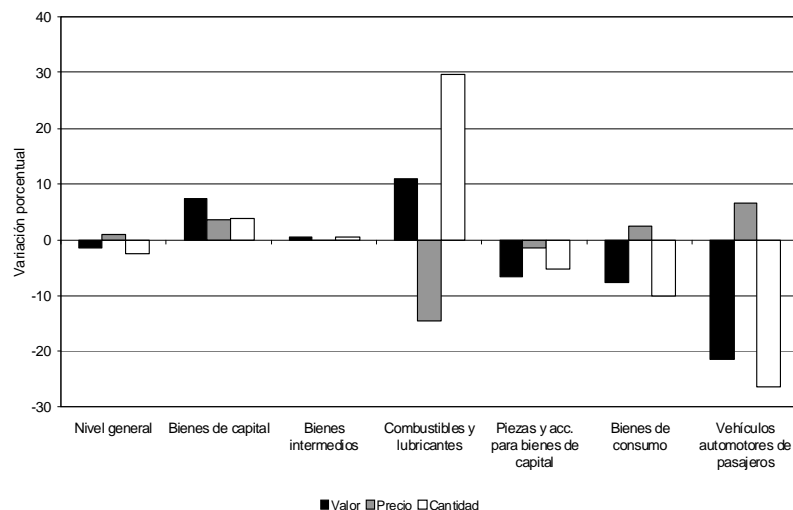
Cuadro 3. Variaciones porcentuales de los índices de valor, precios y cantidades de las importaciones, base 2004=100, según principales Usos económicos. Primer trimestre de 2014 respecto al primer trimestre de 2013

Usos	Variaciones porcentuales		
	Valor	Precio	Cantidad
Importaciones - Nivel general	-1,3	1,0	-2,4
Bienes de capital	7,4	3,5	3,8
Bienes intermedios	0,6	-0,1	0,6
Productos químicos	-3,8	-4,3	0,6
Plástico y caucho	-3,8	-1,6	-2,3
Pasta de madera y papel	-1,0	3,8	-4,5
Textiles	8,7	-	8,6
Productos minerales	54,4	4,5	47,8
Metales comunes y sus manufacturas	-2,4	-0,7	-1,7
Combustibles y lubricantes	10,9	-14,5	29,7
Piezas y accesorios para bienes de capital	-6,6	-1,3	-5,4
Bienes de consumo	-7,7	2,4	-10,0
Vehículos automotores de pasajeros	-21,5	6,6	-26,4

El índice de precios de importación presentó en el primer trimestre de 2014 una variación positiva del orden del 1,0%: Los Usos más dinámicos fueron: Bienes de capital, Bienes de consumo y Vehículos y automotores de pasajeros. En tanto el resto de los Usos económicos mostraron tendencias negativas en sus precios.

En cuanto a las cantidades físicas importadas las mismas disminuyeron 2,4%, principalmente por las bajas en Piezas y accesorios para bienes de capital, Bienes de consumo y Vehículos y automotores de pasajeros. El resto de los Usos registraron variaciones positivas. (Ver cuadros 3, 8, pág. 10, gráfico.4).

Gráfico 4. Variaciones porcentuales de los índices de valor, precios y cantidades de las importaciones, base 2004=100, según principales Usos económicos. Primer trimestre de 2014 respecto al primer trimestre de 2013

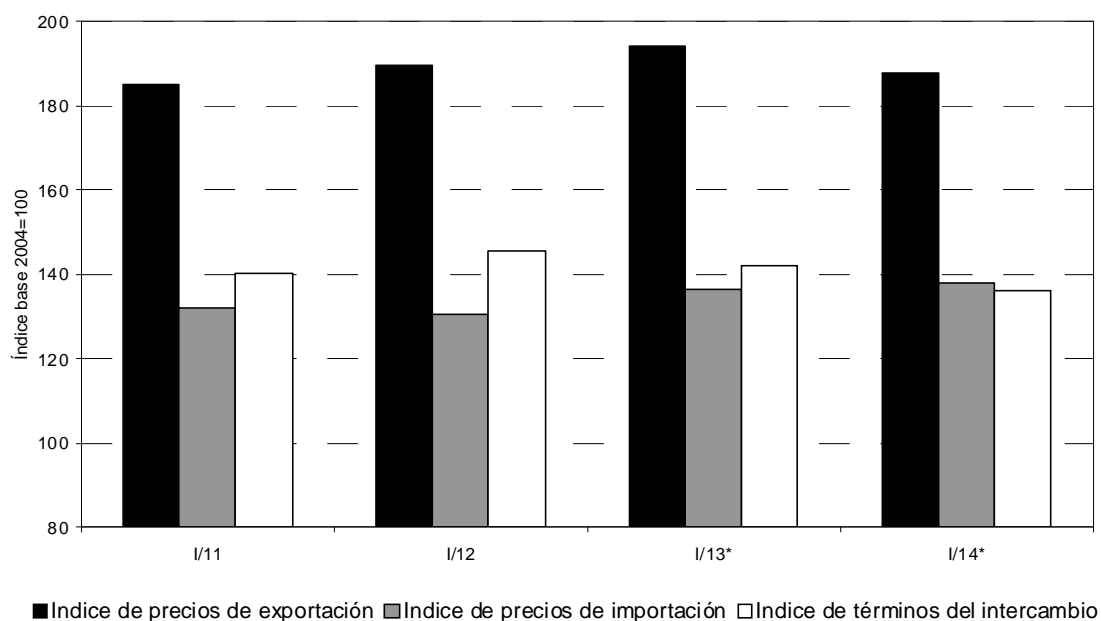


3. EVOLUCIÓN DE PRECIOS DE EXPORTACIÓN, IMPORTACIÓN Y DE LOS TÉRMINOS DEL INTERCAMBIO

Cuadro 4. Índices de precios del comercio exterior y de términos del intercambio, base 2004=100

Período		Índice de precios de exportación	Índice de precios de importación	Índice de términos del intercambio
Año				
2011		189,0	135,8	139,2
2012		193,9	133,5	145,2
2013*		189,9	139,2	136,4
Trimestre				
2011	1º trim	185,2	131,9	140,4
	2º trim	190,5	140,3	135,8
	3º trim	191,0	139,0	137,4
	4º trim	188,3	131,3	143,4
2012	1º trim	189,7	130,4	145,5
	2º trim	193,5	144,4	134,0
	3º trim	196,8	132,4	148,6
	4º trim	195,1	127,9	152,5
2013*	1º trim	194,2	136,6	142,2
	2º trim	194,2	147,2	131,9
	3º trim	188,2	139,5	134,9
	4º trim	183,2	133,0	137,7
2014*	1º trim	187,7	138,0	136,0

Gráfico 5. Índices de precios del comercio exterior y de términos del intercambio, base 2004=100
Primer trimestre, años 2011 - 2014



4. ANEXO: EFECTO DE LOS TÉRMINOS DEL INTERCAMBIO CON RELACIÓN AL AÑO BASE 2004=100

Cuadro 5. Poder de compra de las exportaciones y efecto de los términos del intercambio

Período	Exportaciones en millones de dólares a precios de 2004 (A)	Índice de Términos del Intercambio (Base 2004=100) (B)	Poder de la compra de las exportaciones en millones de dólares a precios de 2004 (C)=[(A)*(B)]/100	Efecto de los Términos del Intercambio en millones de dólares a precios de 2004 (D)=(C)-(A)
2004	34.608,0	100,0	34.608,0	-
2005	38.610,7	97,0	37.452,4	-1.158,3
2006	40.366,1	101,3	40.890,9	524,8
2007	42.777,8	107,6	46.028,9	3.251,1
2008	42.342,8	120,6	51.065,4	8.722,6
2009	37.803,7	121,6	45.969,3	8.165,6
2010	43.002,1	125,1	53.795,6	10.793,5
2011	44.468,7	139,2	61.900,4	17.431,7
2012	41.379,8	145,2	60.083,5	18.703,7
2013*	42.995,7	136,4	58.646,1	15.650,4

Gráfico 6. Índices de los Términos del Intercambio, base 2004 = 100, años 2004 - 2013

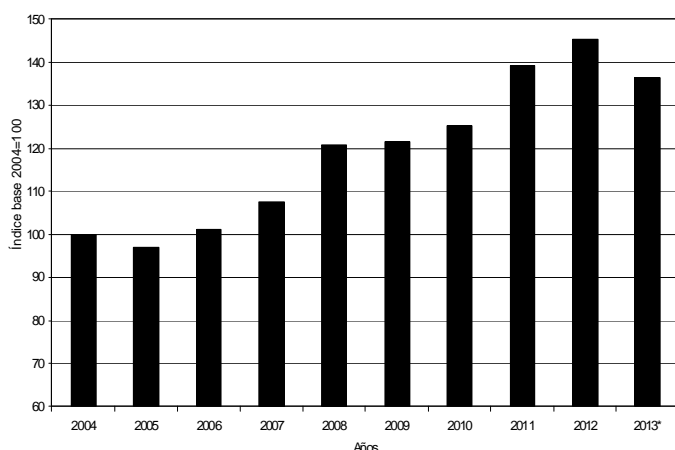
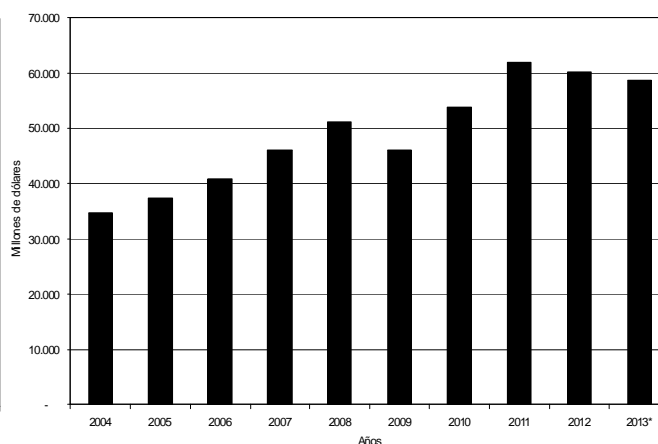


Gráfico 7. Poder de compra de las exportaciones, en millones de dólares a precios de 2004



En el año 2013 el Índice de Términos del Intercambio (que relaciona la evolución diferencial de los precios de las exportaciones respecto de los de las importaciones) resultó el 36,4% superior al registrado en el año 2004. En el año 2005 el nivel del índice, por única vez en el período 2004-2013, se ubicó por debajo del registrado en el año base 2004. El "Poder de compra de las exportaciones" en el año 2013 fue el 69% superior al del año 2004, fundamentalmente como consecuencia del crecimiento de las cantidades físicas exportadas, que aumentaron el 24% en este período.

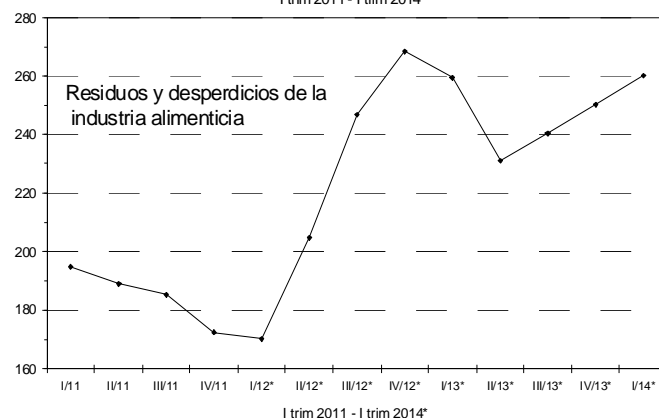
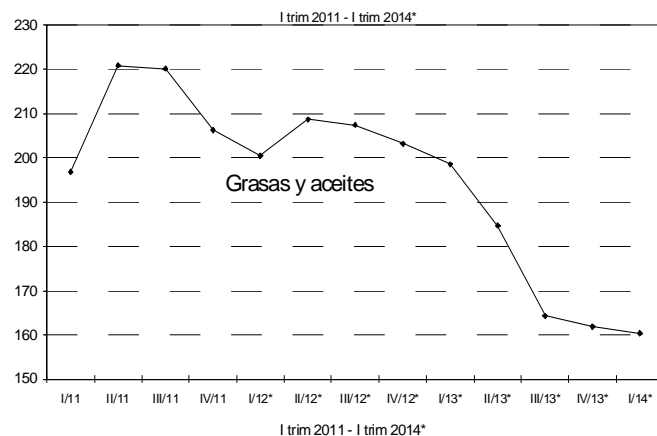
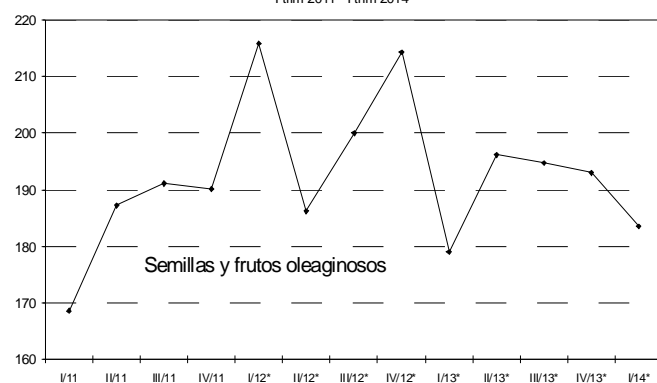
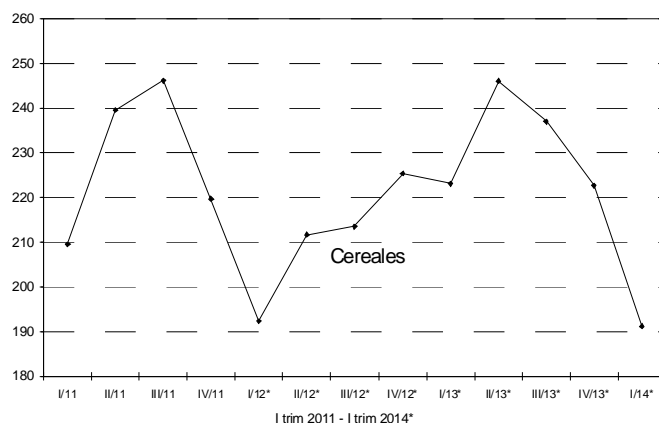
El efecto de los Términos del Intercambio es un cálculo hipotético que cuantifica las ganancias o las pérdidas en el intercambio comercial si prevalecieran en un período determinado los precios de las exportaciones e importaciones de un año elegido como referente, en este caso 2004. Como se observa en el cuadro 5, este indicador presentó, con excepción del año 2005, valores positivos durante el período analizado, alcanzando en el año 2013 un valor de 15.650,4 millones de dólares.

5. APÉNDICE ESTADÍSTICO

5.a Rubros seleccionados de exportación

Cuadro 6. Índices de precios de exportación, base 2004=100

Año	Trimestre				Año
	Primer	Segundo	Tercer	Cuarto	
Cereales					
2011	209,6	239,5	246,1	219,7	229,1
2012	192,4	211,7	213,5	225,3	208,8
2013*	223,0	246,1	237,0	222,6	234,5
2014*	191,2	-	-	-	-
Semillas y frutos oleaginosos					
2011	168,6	187,3	191,2	190,2	189,0
2012	215,9	186,2	200,0	214,4	196,8
2013*	179,0	196,2	194,8	193,1	194,5
2014*	183,6	-	-	-	-
Grasas y aceites					
2011	196,7	220,9	220,1	206,3	212,8
2012	200,5	208,7	207,3	203,1	205,2
2013*	198,6	184,7	164,3	161,9	175,7
2014*	160,3	-	-	-	-
Residuos y desperdicios de la industria alimenticia					
2011	194,7	188,9	185,2	172,4	185,0
2012	170,1	204,7	246,8	268,4	221,1
2013*	259,6	231,0	240,4	250,3	242,7
2014*	260,3	-	-	-	-



Cuadro 6. (conclusión)

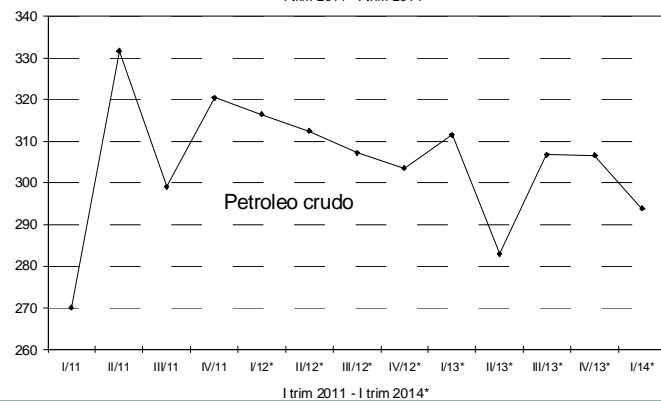
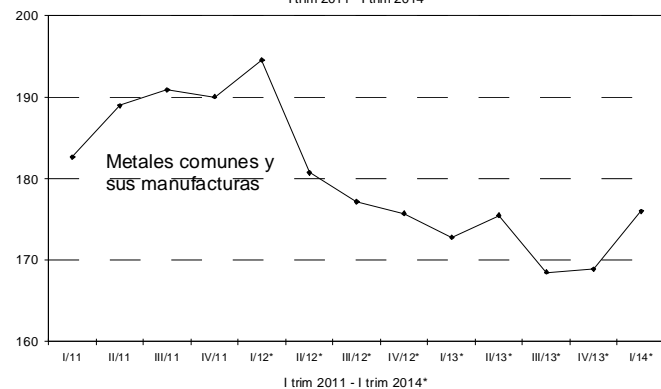
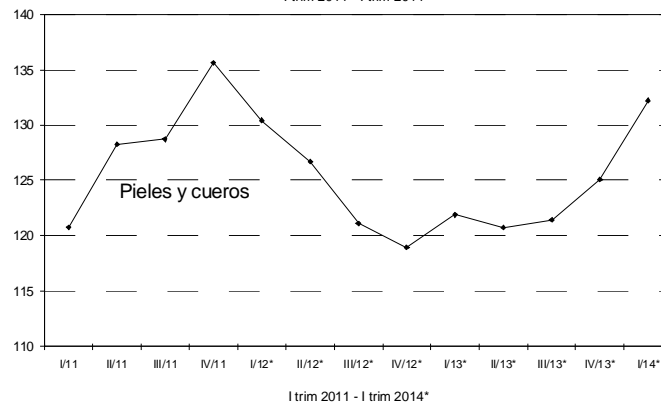
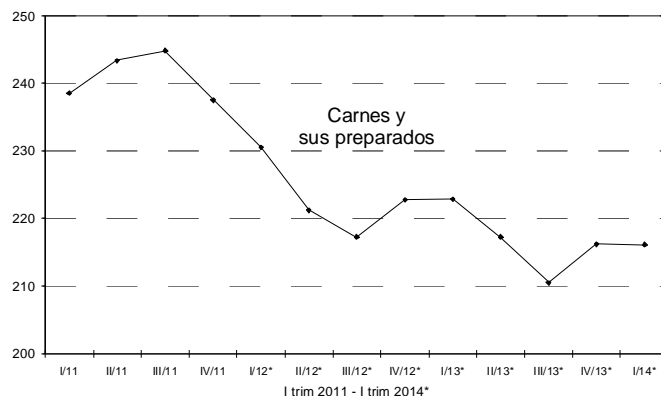
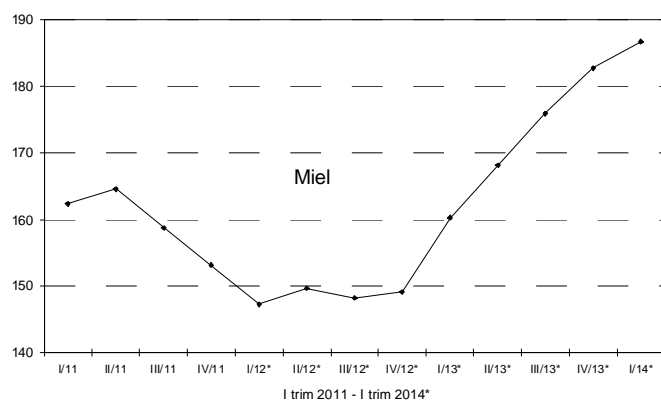
Año	Trimestre				Año
	Primer	Segundo	Tercer	Cuarto	
Miel					
2011	162,4	164,5	158,8	153,1	160,2
2012	147,2	149,6	148,2	149,1	148,6
2013*	160,2	168,2	175,9	182,8	169,6
2014*	186,7	-	-	-	-

Carnes y sus preparados					
2011	238,6	243,4	244,9	237,5	241,2
2012	230,5	221,2	217,3	222,8	222,9
2013*	222,9	217,3	210,5	216,3	216,6
2014*	216,2	-	-	-	-

Pieles y cueros					
2011	120,8	128,2	128,7	135,6	128,0
2012	130,4	126,7	121,1	118,9	124,2
2013*	121,9	120,8	121,5	125,1	122,4
2014*	132,2	-	-	-	-

Metales comunes y sus manufacturas					
2011	182,6	189,0	190,8	190,0	188,5
2012	194,5	180,7	177,1	175,7	180,8
2013*	172,8	175,5	168,5	168,9	171,2
2014*	176,0	-	-	-	-

Petróleo crudo					
2011	270,1	331,7	299,1	320,5	300,7
2012	316,5	312,4	307,2	303,5	310,0
2013*	311,5	283,0	306,7	306,7	296,2
2014*	293,9	-	-	-	-



Cuadro 7. Índices de valores, precios y cantidades de las exportaciones, base 2004=100, según principales rubros

Período		Nivel general			Productos primarios			Manufacturas de origen agropecuario (MOA)		
		Valor	Precio	Cantidad	Valor	Precio	Cantidad	Valor	Precio	Cantidad
Año										
2011		243,1	189,0	128,6	295,7	206,3	143,3	236,5	192,9	122,6
2012		232,1	193,9	119,7	277,9	200,8	138,4	224,7	206,5	108,8
2013*		236,2	189,9	124,4	272,3	204,5	133,2	242,6	208,9	116,1
Trimestre										
2011	1º trim	195,5	185,2	105,6	214,8	207,9	103,3	193,2	189,2	102,1
	2º trim	268,1	190,5	140,7	370,7	212,3	174,6	269,5	197,7	136,3
	3º trim	272,1	191,0	142,5	367,9	204,8	179,6	256,9	195,7	131,2
	4º trim	236,6	188,3	125,7	229,4	198,3	115,7	226,3	187,4	120,8
2012	1º trim	205,8	189,7	108,5	239,9	195,7	122,6	189,2	186,4	101,5
	2º trim	239,8	193,5	123,9	313,6	196,4	159,7	239,9	201,9	118,8
	3º trim	253,8	196,8	129,0	332,0	202,9	163,6	249,1	217,2	114,7
	4º trim	228,9	195,1	117,4	226,0	210,0	107,6	220,6	219,9	100,3
2013*	1º trim	202,1	194,2	104,1	255,8	212,7	120,3	177,5	216,2	82,1
	2º trim	271,4	194,2	139,7	398,5	216,4	184,1	269,1	206,3	130,4
	3º trim	251,3	188,2	133,5	304,2	196,1	155,1	277,6	207,7	133,7
	4º trim	220,0	183,2	120,1	130,5	178,4	73,1	246,3	208,1	118,3
2014*	1º trim	183,7	187,7	97,8	157,1	184,7	85,0	193,0	214,2	90,1

Período		Manufacturas de origen industrial (MOI)			Combustibles y energía		
		Valor	Precio	Cantidad	Valor	Precio	Cantidad
Año							
2011		300,6	163,6	183,7	108,1	283,1	38,2
2012		285,3	166,1	171,7	112,9	290,1	38,9
2013*		295,4	157,6	187,4	91,6	270,3	33,9
Trimestre							
2011	1º trim	238,1	156,9	151,8	112,3	261,7	42,9
	2º trim	310,2	160,6	193,2	86,1	286,7	30,0
	3º trim	329,5	166,3	198,1	106,0	290,6	36,5
	4º trim	324,4	169,2	191,7	127,9	295,3	43,3
2012	1º trim	259,5	170,6	152,1	116,5	303,3	38,4
	2º trim	267,5	166,6	160,6	114,8	309,5	37,1
	3º trim	299,6	165,7	180,8	105,0	280,1	37,5
	4º trim	314,4	162,6	193,4	115,2	269,9	42,7
2013*	1º trim	264,7	161,5	163,9	92,4	259,2	35,6
	2º trim	287,5	156,2	184,0	109,6	271,8	40,3
	3º trim	290,6	155,5	186,9	80,5	287,6	28,0
	4º trim	338,9	157,7	214,9	83,7	265,4	31,5
2014*	1º trim	245,6	155,4	158,0	98,9	274,6	36,0

Cuadro 8. Índices de valores, precios y cantidades de las importaciones, base 2004=100, según principales Usos económicos

Período		Nivel general			Bienes de capital			Bienes intermedios		
		Valor	Precio	Cantidad	Valor	Precio	Cantidad	Valor	Precio	Cantidad
Año										
2011		331,1	135,8	243,7	262,0	98,7	265,5	252,5	170,8	147,8
2012		303,0	133,5	227,0	222,0	98,7	225,0	229,6	161,4	142,2
2013*		328,2	139,2	235,8	227,1	102,4	221,8	226,1	160,8	140,6
Trimestre										
2011	1º trim	273,2	131,9	207,1	234,3	100,4	233,4	224,2	163,9	136,8
	2º trim	339,5	140,3	241,9	272,7	100,2	272,0	246,5	173,5	142,1
	3º trim	381,7	139,0	274,6	269,8	96,8	278,7	287,3	177,6	161,8
	4º trim	330,1	131,3	251,4	271,3	97,6	278,0	251,8	167,1	150,7
2012	1º trim	271,5	130,4	208,2	218,7	99,4	220,1	215,0	162,4	132,4
	2º trim	300,0	144,4	207,8	171,0	99,1	172,6	220,5	167,6	131,6
	3º trim	329,3	132,4	248,7	243,5	98,0	248,5	243,8	161,3	151,2
	4º trim	311,4	127,9	243,5	254,7	98,5	258,7	239,2	155,5	153,8
2013*	1º trim	284,5	136,6	208,3	195,1	99,0	197,1	209,9	160,4	130,9
	2º trim	353,0	147,2	239,8	221,5	103,8	213,4	231,8	164,7	140,8
	3º trim	361,0	139,5	258,9	246,6	102,9	239,6	238,2	159,2	149,6
	4º trim	314,0	133,0	236,1	245,2	103,4	237,1	224,4	159,1	141,0
2014*	1º trim	280,8	138,0	203,4	209,6	102,5	204,5	211,1	160,3	131,7

Período		Combustibles y lubricantes			Piezas y accesorios para bienes de capital			Bienes de consumo			Vehículos automotores de pasajeros		
		Valor	Precio	Cantidad	Valor	Precio	Cantidad	Valor	Precio	Cantidad	Valor	Precio	Cantidad
Año													
2011		976,4	282,7	345,3	411,9	109,0	377,8	321,4	119,9	268,1	467,3	147,8	316,1
2012*		909,8	336,2	270,6	397,4	100,6	394,9	287,0	123,1	233,1	447,8	148,5	301,5
2013*		1130,6	341,0	331,6	440,6	103,6	425,4	297,4	131,0	227,1	590,2	161,4	365,6
Trimestre													
2011	1º trim	545,8	258,5	211,2	323,4	112,0	288,7	283,6	120,3	235,6	421,3	138,1	305,0
	2º trim	1208,7	283,0	427,1	416,2	114,0	365,2	309,4	122,4	252,7	436,2	147,3	296,1
	3º trim	1423,5	278,2	511,7	486,2	107,3	453,0	348,9	118,7	294,0	471,1	150,5	313,0
	4º trim	727,5	314,6	231,3	421,6	104,3	404,2	343,9	118,6	289,8	540,5	154,3	350,2
2012	1º trim	525,4	335,3	156,7	362,3	103,6	349,7	263,3	122,2	215,5	456,0	146,9	310,3
	2º trim	1437,3	333,0	431,5	361,4	100,4	360,0	246,3	123,2	199,9	434,5	149,2	291,1
	3º trim	1061,5	329,8	321,9	442,0	98,4	449,2	312,3	122,1	255,7	421,0	150,2	280,3
	4º trim	615,1	356,8	172,4	424,0	100,7	420,9	326,2	124,8	261,4	479,5	147,9	324,2
2013*	1º trim	834,1	367,6	226,9	392,6	104,8	374,7	292,4	131,1	223,1	437,7	159,0	275,3
	2º trim	1599,3	342,5	467,0	455,5	106,9	425,9	286,3	131,2	218,2	629,3	164,0	383,8
	3º trim	1384,6	341,5	405,5	477,1	101,0	472,4	311,6	126,5	246,4	675,8	164,3	411,2
	4º trim	704,3	310,5	226,8	437,0	102,0	428,5	299,5	135,7	220,8	618,0	157,6	392,1
2014*	1º trim	925,3	314,4	294,3	366,7	103,4	354,6	269,8	134,3	200,8	343,5	169,5	202,7